

...  
 ... illud. **E**go dñs  
 ... cor et probans re  
 ... da uniuersaq; iuxta  
 ... et iuxta fructū aq̄  
 ... dñi: dñi dñi op̄  
 ... **D**ixit **S** **I**shem.  
 ... uerū uerū. **N**o pol  
 ... ego a me ip̄o face q̄nt  
 ... sicut audio iudicē:  
 ... iū meū iustum est:

70  
 46 2 3  
 186 0 0 | 25 | 5  
 2 10 0 | 0 0 0 |  
 46  
 1 0

20  
10  
5 166

~~F. 11. 55.~~

EX BIBLIOTH.  
NATIONIS HUNGAR.

47-134

VITEBERG.

SIGNAT. CLVCCCXIII.



Nov

~~Best~~

~~Genere~~

~~Genere~~

~~Genere~~

~~Genere~~

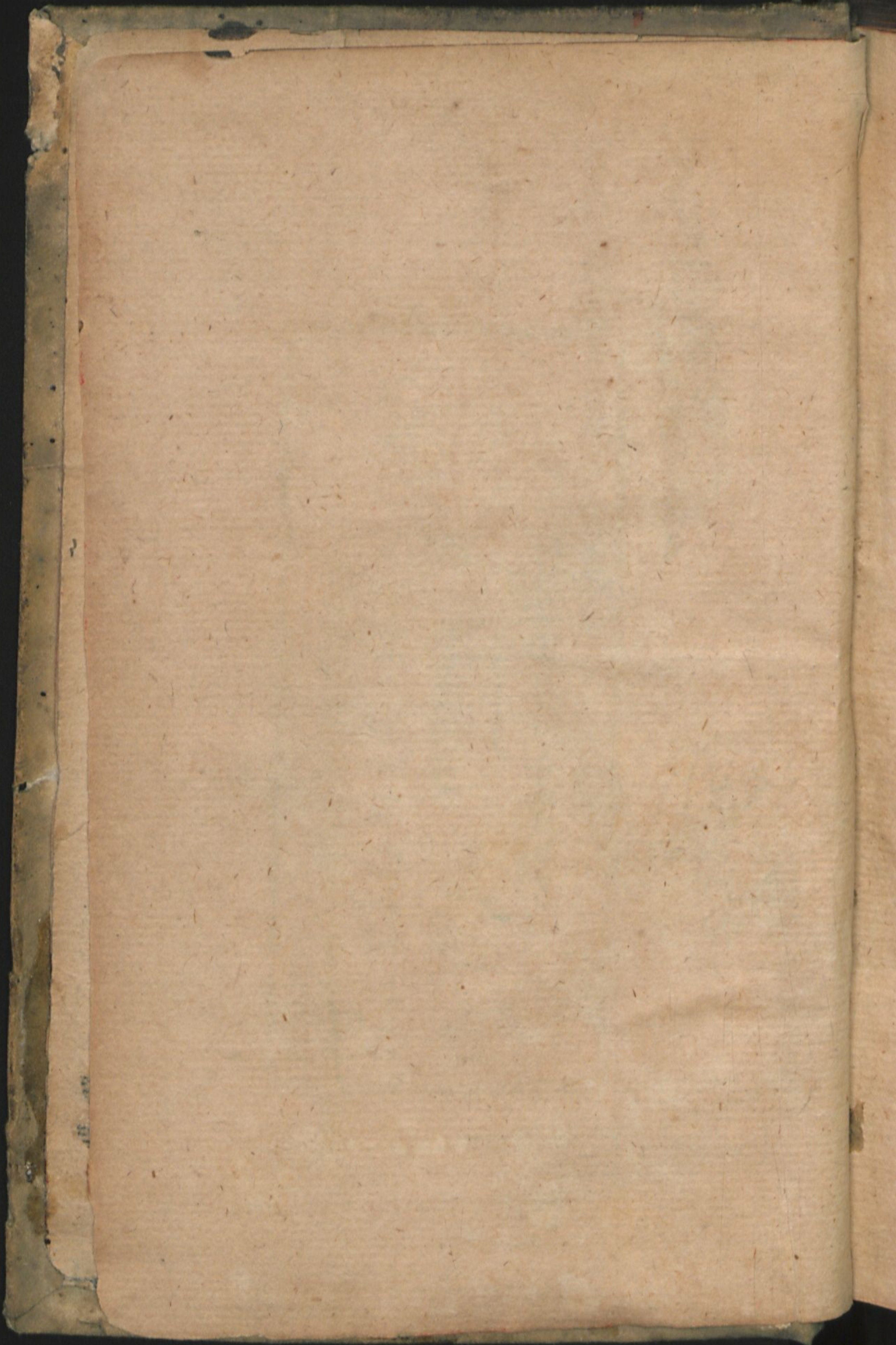
~~Genere~~

~~Genere~~

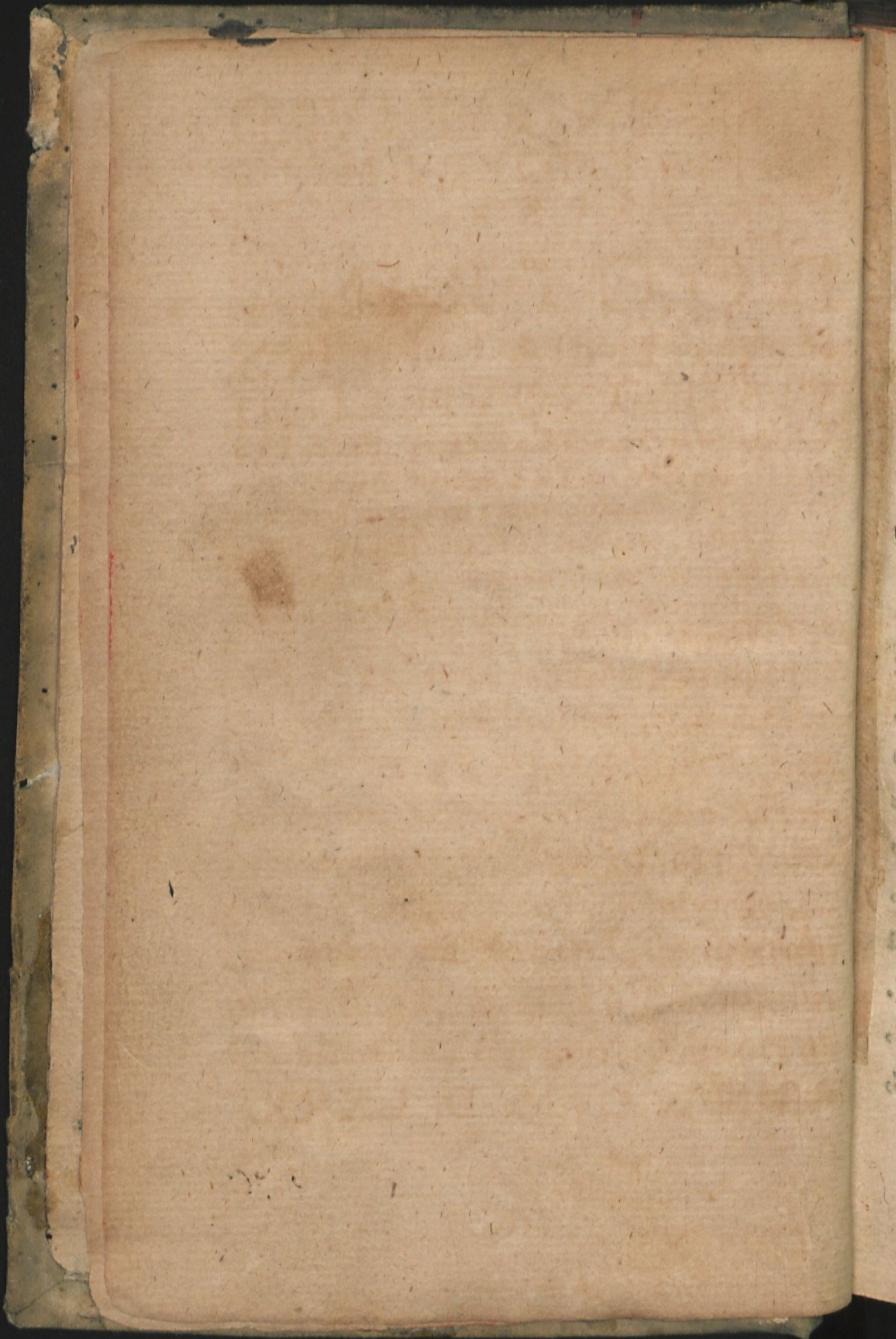
~~Genere~~

~~Genere~~









R V D I M E N

T O R V M C O S M O G R A P H I C O

*rum Ioan. Honteri Coronensis libri*

*III. cum tabellis Geographi-*

*ci elegantissimis.*

De variarum rerum nomenclaturis  
per classes, Liber I.



---

M. D. LXXVIII.

1828

LIBRARY OF THE UNIVERSITY OF CHICAGO

BY THE UNIVERSITY OF CHICAGO PRESS

TO THE UNIVERSITY OF CHICAGO PRESS

FOR THE UNIVERSITY OF CHICAGO PRESS

IN THE UNIVERSITY OF CHICAGO PRESS

OF THE UNIVERSITY OF CHICAGO PRESS

BY THE UNIVERSITY OF CHICAGO PRESS

TO THE UNIVERSITY OF CHICAGO PRESS

FOR THE UNIVERSITY OF CHICAGO PRESS

IN THE UNIVERSITY OF CHICAGO PRESS

OF THE UNIVERSITY OF CHICAGO PRESS

BY THE UNIVERSITY OF CHICAGO PRESS

TO THE UNIVERSITY OF CHICAGO PRESS

FOR THE UNIVERSITY OF CHICAGO PRESS

IN THE UNIVERSITY OF CHICAGO PRESS


OF THE UNIVERSITY OF CHICAGO PRESS

BY THE UNIVERSITY OF CHICAGO PRESS





RVDIMENTORVM COS-  
mographicorum Ioannis Honteri Co-  
ronensis Liber I.

 OBLORVM partes, stellas cum flati-  
tibus Vrbes,  
Regnaq; cum populis, sparsas & in æquo  
re terras,

Montesq; & fluuios, iunctisq; animalia plantis:  
Officia, sectas varias, operumq; labores,  
Morborumq; simul species & nomina dicam.  
Mundus in æthereum, qui desuper imminet orbi,  
Inq; elementorum duplicatur corpora primum.  
Æthereus duplices sphaerarum continet orbes,  
Fixa q; cum septem stellis errantibus astra.  
Maiores cycli, qui mundum partibus æquis  
Distribuant, vt signifer æquatorq; feruntur:  
Quemq; dies medius designat, & imus horizon,  
Lacteus, ac duo qui ducuntur ab axe coluri.

Zodiacus primum bisseis vndique signis  
Conspicuis, tropicum attingens obliquus vtrunq;  
A summo cancrum, capricornum cernit ab imo.  
At qui signiferum rectus secat, inq; priori  
Lanigeri libraeq; gradu lucem æquat & vmbra,  
Æquator, media in mundi regione locatur.

L I B E R

Qui paribus spacijs occasum cernit & ortum  
 Circulus, & gemino concurrat semper in axe:  
 Discernitq; diem, variatq; mensembrinus orbem.  
 Hinc medium sphaerae superum distinguit ab imo  
 Alter, & is caeli primum terraeq; supremum  
 Coniungens, fertur (quia visum finit) horizon.  
 Lacteus hinc sequitur candore notabilis ipso,  
 Qui solo caelo spectatur nocte sereno,  
 Transuersusq; diu geminum praetermeat axem.  
 Mox bini subeunt, qui quatuor ante relatos,  
 Seq; secant, gemino cocuntes cardine mundi,  
 Tempora qui signant anni, caelumq; per astra,  
 Quatuor in partes diuisum mensibus aequis.  
 Hinc alios numerant praedictis orbe minores,  
 Qui per inaequales diducunt sidera partes.  
 Circulus ad boream complectitur Arcton, & intus  
 Sidera concludit liquidum fugientia pontum.  
 Alter ad aestiuū defixus sidera Cancrī,  
 Solstitio longum cogit decedere Solem.  
 Tertius hunc ultra Brumalis nomine dictus,  
 Quo noctem tropico sol porrigit in Capricorno.  
 Vnus ab his superest extremo proximus axi,  
 Quem terris pressum notius describit horizon.  
 Hisq; parallelis zonis tibi quinq; profundum  
Diuiditur

P R I M V S.

Diuiditur cælum, totidemq; plagæ orbe premuntur  
 Quarum quæ media est, vix est habitabilis æstu,  
 Nix tegit alta duas, totidem inter vtrinq; locatæ  
 Temperiem retinent mista cum frigore flamma.  
 Hanc nos incolimus, contraq; antichthones illam.  
 Nec dubium antipodes multis consistere terræ  
 Partibus, ad centrum directis vndiq; plantis.  
 Puncta duo cælum in paruos vbi voluitur orbes,  
 Constituere polos, geminoq; à cardine mundi  
 Per centrum terræ tenuis deducitur axis.

Signifer hinc bissex obliquat sidera, quorum  
 Sex videt ad boream, sex æquidialis ad austrum.  
 Ter denis gradibus signum distinguitur vnum.  
Bis tricena gradus memoratur habere minuta.

Atqui signorum varia est natura genusq;  
 Mascula sunt, aries, gemini, leo, libra, sagitta,  
 Fusor aquæ, iunctumq; simul sortita calorem.  
 At sibi scæmineam consciscunt frigida sortem,  
 Bos, cancer, virgo, capricornus, scorpio, pisces.  
 Frigida sunt nocti, sed mascula sacra diei.  
 Ipsa quoq; bis anni variantur tempora signis,  
 Nanque aries, taurus, gemini, sunt sidera peris:  
Æstatem cancer, leo trux cum virgine complent:  
 Scorpius autumnum, & duplici cum lance sagitta:

L I B E R

Inde hyemem pisces, capricornus, aquarius addunt.

Restat adhuc eadem ternis proportio signis:

Ignæ triplicitas aries, feruens leo, Chiron:

Terrea sed taurus, virgo & capricornus habentur:

Aeream sortem chelæ, vrniger atque gemelli:

Scorpius appropriat, piscesq; & cancer aquosam.

Deniq; cum vegetet communis corpora virtus,

Singula membra tamen quoduis sibi vendicat astrū:

Quippe aries capiti, taurus cervicibus hæret,

Brachia sub geminis censentur, pectora cancro.

Sorte regit scapulas leo, ventrem atque ilia virgo,

Libra tenet lumbos, & scorpius inguine regnat,

Arcitenens femori, genibus capricornus amator,

Cruraq; fusor aquæ reficit, vestigia pisces.

Et quoniam variæ currentes ordine stellæ

Corporis æquales spacio, similesq; colore,

Haud internosci poterant, solertia sparsas

Struxit in effigiem & variarum membra ferarum,

Imposuit simul iunctis cognomina stellis.

Ad boream geminas ingens Draco diuidit Arctos.

Hinc subit Arctophylax pariterq; Corona, Lyraeq;

Proximus Engonasis: post hūc ophiuch<sup>o</sup> et Anguis:

Mox Aquila & Telum surgunt, & lactea Cygni

Sidera, Pegasus hinc sequitur Delphina, simulq;

Andromede

P. R I M V S.

Andromede, Cepheusq; & Cassiopea parentes,  
 Armatusq; gener Perseus: circum ora Medusæ  
 Horrida, Deloton simul Heniochusq; feruntur,  
 Hinc Aries, taurus, gemini, cancer, leo, virgo,  
 Libraq; scorpis, arcitenens, caper, hydria, pisces.  
 Cetus & Eridanus post hæc vertuntur ad austrum,  
 Orionq; premens Leporem, Procyonq; refulgens,  
 Inde Canis maior stellataq; cernitur Argo,  
 Perq; trium loca signorum se porrigit Hydra,  
 Craterem dorso gestans, Coruumq; loquacem.  
 Hic Fera Centauro resupina tenetur, at ultra  
 Thuribulum, notie Piscis fugit astra Coronæ. 15

Sunt etiam propria dictorum sidera partes:  
 Pleiades in dorso tauri sex esse feruntur,  
 Fronte sedent Hyades, fundendis imbribus aptæ,  
 Inde Propus pedibus geminorum prævia, sed quæ  
 In cancro nubem referunt, Præsepe vocantur,  
 Moxq; duo circum Præsepe feruntur Aselli.  
 Regia stella nitet generosi in corde leonis,  
 Virginis in summa gestatur Spica sinistra,  
 Sed Protrygeta subit prope dextram virginis alæ,  
 Quattuor in dextra quæ conspiciuntur Aquari,  
 Urnam: at quæ pisces connectunt, Vincula dicunt.  
 Nodus inest Vinclo: pedibus subiecta Bootæ

✱  
L I B E R :

Arcturi stella insequitur Plaustrumq<sup>3</sup>, Bouesq<sup>3</sup>,  
 Postremas Hespericas stellas: humeroq<sup>3</sup>, sinistro  
 Heniochi residet sidus pluuiale Capella,  
 Inq<sup>3</sup>, manu laeva geminus discernitur Hædus.  
 Adæ argo in summa micat inclyta stella Canopi,  
 Sirius inde Canis fixus maioris in ore.

Hinc tibi per medium septem decliue feruntur,  
 Saturn. Sol, Luna, Venus, Mars, Iupiter, Hermes  
 Fixa quidem toto circumuoluuntur olympo  
 Sidera, sed proprios retinent errantia motus:  
 Semper enim currunt fixis contraria stellis,  
 Atq<sup>3</sup>, domos habitant bisseña per astra, suasq<sup>3</sup>,  
 Exercent illic proprio quisque ordine vires.  
 Luna tenet cancrum, geminos cum virginis astro  
 Mercurius, tauro & chelis Venus ipsa quiescit.  
 Feruidus inde leo Soli, sed scorpius ardens  
 Atque aries Marti cedunt: hinc piscis vterq<sup>3</sup>,  
 Centaurusq<sup>3</sup>, Iouem, Saturnum fusor aquarum  
 Rectorem agnoscit, simul ægocerotis & astrum.

At planetarum in rapidis distantia signis  
 Dicitur aspectus, quo se impediuntq<sup>3</sup>, iuuantq<sup>3</sup>.  
 Cum duo planetae alterutris distare videntur  
 Sextam signiferi partem, vel per duo signa,  
 Aspectus fertur sexangulus: at tria quartam

Zodiaci

P R I M V S,

Zodiaci partem cum stant per signa planetæ,  
 Conspicitur facies quadrangula: tertia sed pars  
 Signiferi, reddit per quatuor astra trigonum.  
 Deniq; per mediam contraria sidera partem  
 Eminus aspectum soliti firmare planetæ:  
 Ac certis spacijs concurrere rursus eodem  
 In signo, quoties superi obscurantur ab imis.  
 Sunt etiam aduersa gemini se parte secantes  
 Orbes, quos faciunt Solis Lunæq; meatus:  
 Sectio qua Phœbe gelidas ascendit ad arctos,  
 Hæc eadem caput est: sed altera cauda draconis,  
 Quæ Luna imbriferum cursu descendit ad austrum.

Accipe quo spacio perlustrent signa planetæ:  
 Saturnus cursum duodena per astra rotatum  
 Motu retrogrado terdenis conficit annis.  
 Bissenisq; Iouis bissenæ perambulat astra  
 Sidus: at ipse duos graditur Mars amplius annos.  
 Sol in se sua per vestigia colligit annum.  
 Signa Venus, dubiusq; anno minus ampli<sup>o</sup> Hermes.  
 Sed bis quindennis percurrit Luna diebus.

Hinc ortum triplicem nobis posuere priores,  
 Quo stellæ ascendunt, obituq; sub æquora pergunt.  
 Cosmicus exorto stellas cum sole reducit,  
 Cum simul aduersæ tingunt se Tethyos vndis,



L I B E R

Occiduo Chronicus surgentes cernit horizon  
 Sole & in opposita stellas regione cadentes.  
 Quin ubi Phœbus equis summo procul axe recessit,  
 Incipiunt stellæ sensim aparere minores.  
 Mox cum sol propior flammis opera omnia lustrat,  
 Astra polo fugiunt, quorum simul agmina cogit  
 Lucifer & cœli statione nouissimus exit.

Ut stellæ in longum primo distare videntur  
 Arietis à puncto, sic has ecliptica monstrat  
 Linea signiferi in latum cessisse. Per axem  
 Et fortunatas quæ transit linea terras,  
 Inde quidem trahitur distantia longa locorum:  
 Sed spacium latum est, quod ab æquatore recedit,  
 Atq; poli gradibus respondet vbique leuati.  
 Declinat sidus, cum distat ab æquidiali,  
 Eleuat ex imo quod in altum mittit horizon.

Messebrinorum quiuis semisse recepto,  
 Quindenue gradus, respondent protinus horæ  
 Vnius spacio: sex & triginta feruntur:  
 Quisq; gradus denos retinet, quantoq; recedit  
 Longius à medio noctes æquante diesq;  
 Orbe, magis coiens geminum decrescit ad axem,  
 Æstiuosq; dies numerosis explicat horis.  
 At gradus in longum, sub cyclo scilicet æquo:

In



P R I M V S.

In latum, stadijs ressondet vbiq̄ue locorum  
 Quingentis, quorū spacia hæc tibi carmina signant,  
 (Quatuor ex granis digitus formabitur vnus.  
 Est quater in palmo digitus, quater in pede palmus:  
 Quinque pedes passum faciunt, passus quoq̄ centum  
 Quinque & viceni stadium dant: sed miliare  
 Octo dabunt stadia, & duplatum dat tibi leucam.)  
 Milleq̄ bis decies passus nunc iura diurnum  
 Constituere viæ spaciū: miliaria forte  
 Quatuor, exiguæ minus nostratia reddunt.

Inferior mundus tellure & aqua, aere & igne,  
 Dicitur ex primis rerum consistere causis:  
 Ex quibus assiduis vicibus modò cuncta creantur,  
 In quæ iterum, quicquid natum est, natura resoluit.  
 Aeris æthereo vis est stabilita sub igne,  
 Quæ sibi dissimilis triplici regione notatur,  
 Summa calet, media est gelidissima, proxima vtrūq̄  
 Æstatem ac frigus diuerso tempore sentit.  
 Quippe vapor duplex ascendit in æra, primus,  
 Crassus & humidior propria grauitate tenetur:  
 Aridus atq̄ calens sine pondere prosilit alter.  
 Ex humente quidem concrecere sæpe feruntur  
 Hybernæq̄ niues, matutinæq̄ pruinae,  
 Largior & crassis descendens nubibus imber,

L I B E R

Roresq; nebulaeq; & mista grandine nimbi.  
 Et sicco alterna generantur sorte vapore,  
 Fulgura cum tonitru, rapidi cum fulmine venti.  
 Nomina ventorum posthac patriamq; docebo:  
 Quatuor oppositis veniunt è partibus orbis,  
 Quos circum varij dextra laeva q; feruntur,  
 Impelluntq; leues aduersis flatibus auras.  
 Frigidus à summo descendit A parctias axe,  
 Circius ad zephyrũ, Boreas hunc cingit ad ortum.  
 Auster ab aduerso pluuias inducit olympe,  
 Ab Lybe qui dictum, dictum quoq; spectat ab Euro.  
 Insuper & verno flat Subsolanus ab ortu,  
 Solstitium huic sociat retrahentem nubila ventum.  
 Brumalesq; tropæ violentum flatibus Eurum.  
 Occiduo Zephyrus de cardine spirat, ac ipsum  
 Africus hyberno contingit sole cadente,  
 Ac simul Argestes aestiuo solstitiali.  
 Tempus & ad solidam propius descendere terrã,  
 Quæ centro in medio penitus firmata quiescit.  
 At circum roseis sol vectus vbiq; quadrigis,  
 Exortu lucem, discessu procreat vmbra.  
 Eclipsimq; facit, si quando corpora lune  
 Obiectu terræ radijs inacta relinquit.  
 Opposit isq; leuem pingit sub nubibus Irim.

Nec

P R I M V S.

Nec dum etiam solitas diuersis mensibus annis  
Continuare vices, variasq; nouare locorum  
Perpetuo cessat motus discrimine formas.  
Longa parallelis est subita terra duobus,  
Vnde dies mediam ab reliqua distinguitur horam:  
Clima q; in oppositis memoratur partibus orbis.  
Atque hinc per Meroen, per niloticamq; Syenem,  
Et per Alexandri, rhodij quoq; Apollinis vrbes,  
Perq; Hellepontum atq; Borysthenis ostia currunt,  
Ripheasq; arces, quibus additur vltima Thule.  
Inde per antithesim contraria climata longas  
Imparibus spacijs variant noctesq; diesq;  
Quinetiam tellus varia ratione vocatur,  
Insula, continuum simul & peninsula, & isthmus.  
Aequoreos itidem fluctus, quibus additus orbis,  
Oceanum appellant, pelagusq; sinumq; fretumq;.

RVDIMENTORVM COS-  
mographicorum Liber II.

**N**unc quoq; terrarum triplices percurrere par-  
tes,  
Europæ, pariterq; Asiæ, Libyæq; calentis  
Aggrediar, priscis miscens noua nomina regnis.  
Nanque velut rerum cursus sub sole per orbem  
Incertis vicibus nunc huc, nunc fluctuat illuc,  
Nec retinere valet stabilem per secula sortem:  
Sic olim indigenis bello, fame, peste fugatis,  
Nomina sæpe nouis sunt commutata colonis.  
Finibus Europæ clauduntur Iberica regna,  
Quæ prima oceanum spectant, solemq; cadentem.  
Hinc sursum versus borealia littora Galli,  
Germaniq; tenent, & gentes Sauromatarum,  
Quæ Scythiam partim contingunt solis ab ortu:  
At Scythiam Thraces opibus belloq; superbi,  
Et Macedum quondam clarissima regna sequuntur.  
Græcia de hinc notum longe procurrat ad axem,  
Cui Peloponnesus bimari coniungitur Isthmo.  
Hinc procul Ionios exceptans margine fluctus  
Adrias, Illyricis Italos seiungit ab aruis.  
Europæ medium Dacorum regna tenent: mox  
Pannoniæ

S E C V N D V S.

Pannonia tellus vicinis iuncta Polonis,  
 Undiq; terrificis premitur nimis obuia bellis.  
 Principioq; triplex Hispania continet vrbes,  
 Batia quas posuit, quæ nunc Granata vocatur:  
 Quasq; Tagus spectat per Lusitanica regna,  
 Quæ modo Castilia mutato nomine tellus,  
 Gallicia simul & Portugalensis habetur.  
 Et quas præcipiti cursu pertransit Iberus,  
 Qui per Nauarram Tarraconensia rura  
 Obliquus fugiens, pelagi coniungitur vndis.  
 Corduba principio præpollet, & Ispalis vrbes,  
 Priscaq; Tarcessus, Paxiulia, Compostella,  
 Hinc & Vlyssipo simul & Salmantica, moxq;  
 Illipulae magnæ & geminae Carthaginis arces.  
 Toletum, infelixq; olim Numantia, Burgis,  
 Moeniaq; Emerite, & Gallis vicina Gerunda.  
 Tum Pompeiopolisq; Augusta, Cæsaris, atq;  
 Tarraco, quæ nomen citimo dedit inclyta regno.  
 His iungas veterem cum Barchinone Saguntum,  
 Dertosamq; urbemq; Valentis nomine dictam,  
 Ac plures alias, vbi non obscura feruntur  
 Flumina, & hesperio recludunt ostia ponto,  
 Bætis, Anas, Doriaq; simul Minijq; fluenta,  
 Et Tagus auriferis passim fecundus arenis,

L I B E R

Hic Sacrum, Nerium, promontoriumq<sub>3</sub>, Trileuce  
 Oceano incumbunt: pelago Scombraria, Calpe,  
 Quæ soeciã spectat trans æquora stricta columnam.

Gallica Pyrene sublimi vertice regna  
 Hispanis terris discernit solis ab ortu,  
 Quatuor in partes diuisa: Aquitania prima est,  
 Celtica quam sequitur: sed Belgica Narbonensem  
 Desuper arctois submotam spectat ab oris.

Has nunc alternis vicibus tenuere minores,  
 Gasconij, Turonensesq<sub>3</sub>, nouiq<sub>3</sub>, Britanni,  
 Normandi, Franci, Burbonenses & Auerni,  
 Picardi Flandriq<sub>3</sub>, Hanones ditesq<sub>3</sub>, Brabanti,  
 Campaniq<sub>3</sub>, & quos Burgundia prisca Sabaudis,  
 Ac Delphinatus pariterq<sub>3</sub>, Prouincia iungunt.

Verum Aquitanorũ celebres memorabimus vrbes:  
 Primaq<sub>3</sub>, Burdegala est, post hæc Genebũq<sub>3</sub>, tenetur,  
 Et Turonensis tellus, & Auaricon, Andes.

Luteriam inde colunt, & Lugdunensia Celtae  
 Mœnia, sed cessit Rotomagus in ordine Belgis,  
 Et Gandauorum populi, ciuesq<sub>3</sub>, Louani.

Tullion hinc Lotharingorum atq<sub>3</sub>, Metensia rura  
 Intermixta manent germanis vndiq<sub>3</sub>, terris.

Cis Rhodanũ Auenion iacet, Allobrogũq<sub>3</sub>, Vienna:

Mox Arelas Geneuæq<sub>3</sub>, lacus, Visontion, atq<sub>3</sub>  
 Massilia

S E C V N D V S.

Massilia externis quondam constructa colonis.  
 Vltior Narbo, Monspessulus atq; Tolosa.  
 Sequana post Mosam, Ligeris, fluiusq; Garunna,  
 Oceani repetunt diuersa per ostia fluctus.  
 In medium pelagus concordi fluminis alueo  
 Ipse Araris, Rhodan<sup>q;</sup>, Isara, atq; Druetia currunt.  
 Germanas etiam terras prope flumina Rheni,  
 Atq; alias alio iungam sub sole iacentes.  
 Occiduas partes gens martia Germanorum  
 Heluetij, simul & Vasti colit incola regni:  
 Moxq; Sicambrorum populi, cultiq; Batavi.  
 Cimbrica cum Frisijs Septem subiecta trioni.  
 Chersonesus habet Pomeranos proxima saltus:  
 Slesia sed roseos solis consurgit ad ortus.  
 Inde Morauorum transgressus rura videbis  
 Austriacos colles & campos vitibus aptos.  
 At Styriae scopuli, rarisq; Carinthia campis  
 Australes, tangunt Athesina cacumina: moxq;  
 Heluetiae summis æquandæ nubibus alpes,  
 Quatuor in partes aliò currentia fundunt  
 Flumina, Danubiū, Rhenū, Rhodanūq; Padumq;  
 Interiora tenent diuersis Teutones arua  
 Nominibus, iuxta Hercyniam cultissima syluam  
 Rætia Vindelicos Vuirtembergensibus agris

B

LIBER

Diuidit: Alsatiam post hos Franconia iungit  
 Hessorum populis: quin & Turingia Misna  
 Saxonas ac Marchos sociat, sed Norica tangit  
 Oppida, continuis munita Boemia syluis.  
 Trans Rhenū celebris Constantia prima tenetur.  
 Mox Basilea, simulq; Argentiniensia rura.  
 Treueris inde vetus Maguntinensibus aruis  
 Iungit Aquisgranum, Agrippinensesq; colonos.  
 Geldria, Traiectum pariterq; Antuerpia magno  
 Vicinae oceano, cis Rhenum plurima passim  
 Oppida respiciunt Frysiarum ac Vestfalia rura.  
 Lipsia Brunsvigam gelidas hinc spectat ad arctos,  
 Cassiliam ad zephyrum, disiunctos rursus ad amnes  
 Hinc atq; hinc geminam Francfurti dispicit urbē.  
 Ast Erfordensi succedit proxima tractu  
 Herbipolis, simul & vicinior Ulma Tubinga.  
 Norica metropolis post has, & Praga sequuntur.  
 Breslaq; Lubecumq; ac Vuittembergae: sed ultra  
 Danubium, tepidoq; habitata propinquius austro,  
 Grecia, Villacumq; Oeniq; cacumina pontis.  
 Hisq; Salisburgam socias, pulchramq; Viennam,  
 Cumq; Ratispona Monachū: dehinc Vindelicorum  
 Augustam placet, & Patuinas addere ripas.  
 His quoque largiflui fontes miscentur & amnes:

Ad



T E R T I V S.

Ad boream currunt Amasus, Visurgis & Albis  
Rhenus, & hinc Odera, ac popularis utriq; Suevus:  
Danubius reliquos secum deducit ad ortum.

At nunc Sarmaticos campos Scythiamq; niualem  
Cis Tanaim fluium & Maotidis ampla paludis  
Æquora, sub stellis gemina lustrabimus Vrsæ.

Hanc terram primum veteres coluere Agathyrsi,  
Et cum Thyssagetis Nomades, rigidiq; Georgi,  
Quin & Hamaxobij plaustris sine sede vagantes,  
Basternæq; Getæq; sagittiferiq; Geloni.

Insuper Euxino propior gens Taurica ponto,  
Taurica supra alias quondam sæuissima gentes:  
Sed cultus terræ postremis mitior annis

Contigit. Hisperiam partem zephyrisq; propinquã  
Nunc propria duplices retinent ditione Poloni,  
Et quæ Sarmatico coniuncta est Prussia ponto.

Ac Massowitas simul & Samogitia rura,  
Ad boream accliuu sequitur Liuonia tractu.

Nec procul Hippophagis affinis Russia Moschis;  
Iunctaq; Lithuanos tangit Podolia saltus.

Est etiam extremo quædam sub cardine tellus,  
Ac Noriuegorum glaciali proxima ponto  
Littora & indomitis contermina Suetia Gottis,  
Scanorumq; rigens arctoo frigore tractus.



L I B E R

Sed tamen & cœlo propiora fruuntur iniquo  
 Oppida, Riphæis nimis infestata pruinis.  
 Atq; ideo raræ indigenis cultoribus vrbes,  
 Quas inter celebris Posnania prima Plocenses  
 Dantiscosq; pari discernit limite campos.  
 Inde Toronensi Mons regius additur vrbi,  
 Moxq; propinqua Rigæ Marieburgensibus agris  
 Littora, Sarmaticiç, caput Cracouia regni.  
 Quin & Lublinæ sociata Premislia terræ,  
 Vilna quoq; & propior Leoburga tepentibus austris.  
 Istula præterea, liquidiç, Borysthenis vnda.  
 Pluraq; per Scythicas currunt sine nomine terras  
 Flumina, stagnantesq; augent remorata paludes.  
 Sed iam tempus erit propiores visere partes,  
 Pannoniam, Illyriamq; simul, Thracemq; cruenti  
 Mauortis patriam, nimium nimiumq; propinquos  
 Dalmatiæ fines, vastatamq; vndique Bosnam.  
 Mysorum inde solum, Dacorumq; oppida: quæ nunc  
 Moldauiç, tenent, transalpiniç, Valachi.  
 Et quæ carpathio septem circundedit arces  
 Vertice, Bulgaricis modò Transyluania terris  
 Haud multũ disclusa. Sed enumerabimus vrbes:  
 Regia Budensis prima est, mox Agria, post quam  
 Cremnicæ montes, Posonensiaq; arua sequuntur,  
 Et

S E C V N D V S.

Et cum Strigonicis Cassovia prisca colonis.  
 His quoq; Bellogradū, & regalē iungimus Albam,  
 Emporiumq; simul Varadini, atque alta Cibini  
 Mœnia, præcipitiq; sitam sub monte Coronam,  
 Quam primâ Europæ Christi documenta sequentem  
 Sol oriens radijs lustrat propioribus urbem.  
 Mox Adrianopolis Sophiæ vicinior aruis,  
 Nicopolisq; triplex iacet, & Selymbria, Varna:  
 Inde Liburnorum Scardona, simulq; Ragusi,  
 Quæq; tenent Ponti Byzantia littora fauces.  
 Quid memorē Anchialonq;, Heracleâq;, Perinthūq;  
 Abderamq;, Maroneamq;, & Olynthon, & Aenon,  
 Callipolimq;, & quæ sociant freta Seston Abydo,  
 Atque alias, quarum iam nil nisi nomina restant?  
 Imò etiam patrijs nunc vix hæremus in oris.  
 Non tamen antiqui desunt regionibus amnes.  
 Danubius secum defert Oenumq;, Lycumq;  
 Germanos fluuios: sed aquæ septemplicis Istri  
 Nomine mutato decliuibus vndique ripis  
 Præcipitè Drauum ac Sauū, placidumq; Tibiscū,  
 Et patrium simul in Pontū comitantur Alutham.  
 Strymonis Aegæo, Nessiq;, Hebriq; fluenta  
 Miscentur pelago. Montes quoque partibus illis,  
 Ismarus & Rodope, coniunctusq; Orbelus Hæmo,

L I B E R

Et qui Dalmaticis late discernit ab oris  
 Rascenses populos sinuoso vertice Scardus.  
 Vltior Macedū tellus, quondam inclyta regna,  
 Continet Albanos, mox Pæonas atque Pelasgos  
 Æmathiæ campos quoque, Mygdoniæq; recessus.  
 Has prope Thessalicis Magnesia iungitur agris,  
 Doris item spectat Locrensis rura, sed ultra  
 Proximat Aonijs Phocensis & Attica tellus.  
 Trans Isthmum Ætoli simul & vicinus Acarnan,  
 Epeirusq; iacet, varijs distincta colonis.  
 Atq; hæc prisca quidē, nunc Turcia tota vocatur.  
 Helladis at vix dum vestigia parua supersunt.  
 Quin igitur veteres potius celebrabimus vrbes:  
 Primaq; Dyrrachiū est, vrbisq; ab Apolline dictæ  
 Mœnia, Pieriæq; domus gratissima Musis.  
 Hinc Hypatæ, Phthiæq; & Larissæa sequuntur  
 Oppida, mox & Opūs, & Pella insignis alumnis,  
 Et quæ prima fidem nostrum diffudit in orbem,  
 Amphipolisq; simul, nec non Berræa, Philippiq;  
 Et Thebæ Baccho celebres, & Apolline Delphi:  
 Aulidis hinc portus, Megara & cerealis Eleusis,  
 Tum proprium diuæ cognomen & vrbis Athenæ.  
 His quoq; Naupaetū, Anticyrā et Calydonia rura  
 Leucadaq; Ambraciamq; simul, glandisq; feracem  
 Dodonam

S E C V N D V S.

Dodonam & celsam Buthroti iungimus urbem.  
 Per Macedum fines pelagi petit Axius undas,  
 Nec procul et Chabrius rapidiq; Haliacmonis am-  
 Peneusq; fluës medius per Thessala Tempe: (nis,  
 Sperchij Ismeniã, vadum, Cephisus & acer  
 Illissus, crebrasq; vrgens Achelous arenas.  
 Quinetiam varij celebrantur in Hellade montes:  
 Pelius, Othrys, Athos, & fato nobilis Oeta  
 Herculis, & bijugo Parnassi vertice colles:  
 Virginensq; Helicon, natusque ad sacra Cithæron,  
 Ossaq; cum Pindo, maiorq; ambobus Olympus.  
 Hinc spectant Adriæ prærupta Ceraunia fluctus,  
 Sunion Ægeum. Sed vastas carmine terras  
 Helladis emensi, bimarem transibimus isthmum.  
 Ac simul argolicas & achæidas atq; Laconum,  
 Et Peloponnesi reliquas per littora gentes,  
 Urbibus ex proprijs dictas lustremus, & intus  
 Arcadas antiquos: quibus adiicientur & vrbes,  
 Argosq; Sparteq; agamemnonicq; Mycenæ:  
 Mox Epidaurus adest, & nobilis ære Corinthus,  
 Olenus & Sicyon, Patraeq; humilesq; Cleonæ,  
 Gythion ac Træzen, Messene, notaq; Lerne,  
 Inde Methona, Pylus, Pisarum atq; Elidis vrbes,  
 Mantineæ, Tegeæ, Megalopoleosq; coloni.

LIBER

*Inachus Argolicos campos, Asopus Achiuos,  
 Eurotas cultos Lacedæmonis irrigat agros:  
 Nec procul Alpheus lapsus subter mare, qui post  
 Ore Arethusa tuo Siculis confunditur undis.  
 Arcadiam illustres incingunt undiq; montes,  
 Menala, Taygetus, Pholoe ac Stymphalides um-  
 Et cum Cylleno gelidi pineta Lycei. (bra,  
 In mare Spiraum tendit, Maleæq; furentis  
 Æstus, & acritas ac Tænarus ostia Ditis.  
 Hesperios procul hinc tractus, atq; Itala regna  
 Incingit mare quod supra, quodq; alluit infra:  
 Sed mediam duplices secat Appenninus utrinq;  
 Ausoniam in partes. Adriam littusq; sinistrum  
 Cum Carnis Venetiæ colunt, Galliæ, togati,  
 Umbri, Picentesq; viri, Prisciæ, Sabini,  
 Pelignosq; sequens Frentanus, & Appulus agros.  
 Hic Salentini Calabriq; per oppida campi,  
 Magnaque in Ausonijs habitatur Græcia terris.  
 Brutia Lucanos tyrrheno littore primos,  
 Et Campanorum letos circum æquora colles,  
 Volscorumque domos spectat veteresque Latinos.  
 Hinc Ligurum populos, Hetruscorumq; penates,  
 Insubriumque agros, spaciosasque insuper vrbes:  
 Quæque tenent Veneti munita palatia ciues,  
 Et*

S E C V N D V S.

Et Mutina Patavique arces, ditisque Ravenna.  
 Histrorum inde iacent Tergeste, Aquileia tractu:  
 Ultra Ancona mari spectata, Bononia campis,  
 Mox & Ariminon & Ferraria, Nursia, Sulmo,  
 Sipuntum atque Amiterna domus, Venusinaque rura,  
 Brundisium, Hydruntumque, propinquaque tecta Crotonis.  
 Inde Tarentinae Metapontum iungimus urbi,  
 Rhegion ac Locros, biseriisque rosaria Paesti,  
 Sirenum scopulos, promontoriumque Mineruae,  
 Surrentum, Capuam, atque altum Praeneste, Salernum,  
 Parthenopesque arcem, & Cumeae templa Sibyllae,  
 Nuceriae & Nolae Beneventanosque colonos,  
 Antiphataeque domum, & circae littora terrae.  
 Mox Caieta iacet, Sinuessaque, Tybur, Aquinum,  
 Ardeaque, & rerum quondam pulcherrima Roma,  
 Roma caput mundi: Perusinaque rura sequuntur,  
 Et Florentinis immissus mœnibus Arnus.  
 Nec Mediolani pulchram reticebimus arcem,  
 Dertonam Ticinumque simul, Genuamque superbam,  
 Tridentum, Pisamque urbem, veteremque Cremonam,  
 Mantua quae sequitur, Verona, Placentia, Parma,  
 Atque aliae plures, quas praeterlabitur annis  
 Eridanus, post hunc Rubicon praecipisque Timaeus:  
 Hinc Tifernus, & Hirpinis e montibus ortus

L I B E R

Aufidus: ac Tuscum qui deuoluuntur in æquor,  
 Vultur nusq̄, celer, Silari Sarniq̄, fluenta,  
 Cuiq̄, fuit rerum concessa potentia, Tybris.  
 Sed quis finis erit, si prosequar omnia verbis  
 Oppida & apricos colles, syluasq̄, lacusq̄,  
 Fluminaq̄, & campos, sinuososq̄, vndiq̄, portus?  
 Omnia sunt fama totum vulgata per orbem.

RVDIMENTORVM COS-  
 mographicorum Liber III.

**H**Atenus Europæ lustratis ordine regnis,  
 Et procul hinc vêtis immensa p̄ æquora vecti,  
 Tandem Asiæ magnæ populos videamus & vrbes.  
 Hanc late triplici contingens littore vastus  
 Alluit oceanus. Zephyris obuersa tenetur  
 Inclyta Syrorum tellus, Asiæq̄, minoris  
 Portio, & antiquo notissima carmine Colchis.  
 Tum variæ gentes passim deserta Scytharum,  
 Mox etiam tenui felices vellere Seres,  
 Tartariciq̄, tenent borealia rura coloni.  
 Hinc oriens Scythiam trans celsum spectat Imaû,  
 Regnaq̄, trans latum quæ restant India Gangem.  
 Quinetiam interior longe procurrit ad austrum  
 India, Carmanisq̄, propinqua Gedrosia terris,  
 Persidis



T E R T I V S.

Persidis inde solum sequitur, Chaldaeaq; regna,  
 Totaq; thuriferis Panchaia pinguis arenis.  
 Multae intus gentes celebres, populiq; potentes  
 Terrarum varios sparsim tenuere recessus.

Sed nos iam Syriae pennis aduersa fauoni  
 Littoraq; & terram lustremus melle fluentem.  
 Prima Palaestinam Sirbonidis alluit vnda,  
 Mox & oliuiferis Iudaeae collibus, illinc  
 Phoenissas pariter gentes, Apamenaq; rura,  
 Verum hinc palmiferam prorsus sociabis Idumen.  
 At Galilaeorum spaciofo limite fines  
 Latifluus Iordan scindit Trachonitidis aruis.  
 Interiusq; solum bis quinis vrbibus aptum.  
 Hinc Coelem syriam, hinc Casiotidis aspicit agros:  
 Insuper & mediam concludunt flumina terram  
 Tigris & Euphrates, qui per Babylonica lapsi  
 Moenia, voluuntur sinuosum in Persidis aequor.  
 Sunt etiam egregiae dictis regionibus vrbes,  
 Ascalo & Antipatris, pariterq; Azotia rura,  
 Et Samaritanis habitata Sebastia colonis.  
 His sacram Solymoru' adem, Gazamq; potentem,  
 Caesaream duplicem, & priscam iungemus Ioppen,  
 Cum Sidone Tyrū celebrē, & Ptolemaidis vrbē,  
 Beryton ac Tripolin, Myriandron, Laodiceam,

L I B E R

Tiborij atque alias Galilæi littoris arces,  
 Et Gadarenorum fines urbemq; Scytharum.  
 Nec procul Europum claramq; videbis Edessam,  
 Nisibin, & latio maculatas sanguine Carras.  
 Est quoque diuersis non vna Seleucia terris,  
 Prima tenet littus, medios colit altera campos.  
 Palmyra deinde subest, Hierapoleosq; coloni.  
 Antiocheia duplex, quarū accolit altera Taurum,  
 Altera per medium labentem cernit Orontem.  
 Chrysoroas pulchro præterfluit amne Damascum.  
 Iordanisq; sacer geminis è fontibus ortus,  
 Per lætas valles & amœnos vndique saltus  
 Tandem Asphaltitæ diris immergitur vndis.  
 Hoc tractu quondam Deus impietate superbas  
 Sulfureis flammis Sodomorum perdidit vrbes.  
 Et Iericunta quidem similis vindicta secuta est:  
 Totaq; nunc regio priscis viduata colonis,  
 Obruta desertis vestigia quærit in agris.  
 At nunc præcipuos videamus in ordine montes,  
 Fœcundum cedris Libanum, celebrataq; fama  
 Carmeli iuga: mox è quo Deus ipse tremendo  
 Fulgure cum tonitru lapsus perterruit orbem.  
 Inde duplex Casius geminato vertice surgens,  
 Hinc Pelusiacæ, inde Seleuci iungitur vrbi.

Verum

T E R T I V S.

Verū age nunc tandē portas superemus Amani  
 Ac primos Cilicum populos, Asiaēq; minoris  
 Littora, & internos peragremus vbique recessus:  
 Pamphyliam & Lycias vrbes, Lyciæq; propinquos  
 Caras, & Aegæi confines æquoris agros:  
 Ionæ clarasq; domos, Lydosq; penates,  
 Æolidosq; & Mysorum quondam inclyta rura.  
 Hinc Rhetæa iacent Phrygiæ clarissima bello  
 Littora, principiumq; Propontidis Hellespontus:  
 Mox Bithynorum fines, quâ strictior alter  
 Bosphorus Euxinum pontum concludit: at ultra  
 Paphlagonum tellus coniuncta est Leucosyrorum,  
 Cappadocū & Chalybum ferri prægnantibus agris.  
 Inde Lycaoniæ Pisidarumq; arua, simulq;  
 Mæones & Galatæ medios tenuere recessus.  
 Verum ea barbarie nunc tam confusa premuntur,  
 Vt neque sint noti fines, neque mœnia terris:  
 Atque ideo veteres vrbes, & prisca locorum  
 Nomina & insignem quondam celebrabimus Iſsum  
 Mox intus Cydni diuisam flumine Tharsum,  
 Et crassam Soloen Pompei nomine dictam,  
 Coryciamq; vrbem pariter portumq; specumq;  
 Nec procul Aſpendus ripas tenet Eurymedontis.  
 Hic etiam Attalicis colitur vicina colonis

L I B E R

Cynthia Pergensis simul & Patercus Apollo.  
 Inde Craique iugum, nocturnoque igne Chimeram  
 Terribilem, & Xanthiflavas linguamus arenas:  
 Piscosamque Gnidon potius, claramque sepulchro,  
 Urbem Halicarnassum & Mausoli nomine regis,  
 Aegaeique alias memoremus littoris vrbes:  
 Ionicaeque caput gentis, celebremque virorum  
 Mileton patriam, & Mycales sub rupe Prienem,  
 Cum Colophone Ephesum Latoidos aede superbam.  
 Hinc Sardi coniuncta tenent vineta Timoli,  
 Clazomenae littus, sinuosos Smyrna recessus.  
 Interius Trallis, Philadelphia, Laodicea,  
 Pergamus ac Thyatira: sed & clarissima rerum  
 Troia sub Idaeis radicibus, vnde Scamandri  
 Et Simeontis aquae voluuntur in Hellespontum.  
 Antandrus posthac subit, inque Propontidis oris  
 Cyzicus, extremoque iacens Nicomedia Ponto.  
 Hanc supra ad boream sunt & Chalcedones agri,  
 Atque Heraclei fines, vbi dicitur olim  
 Cerberon Alcides ferro durisque cathenis  
 Ex Acheronte imo superas traxisse sub auras.  
 Nicæam Ascanius, sed Prusam illustrat Olympus.  
 Inde Cythoriaco cum monte videbis Amastrim,  
 Et Teutranceos fines, notamque Carambin:

Moxque

T E R T I V S.

Moxq̄ Sinopenses medijs spectantur Amisi  
 Partibus, irriguisq̄ assueta Themiscyra campis,  
 Hic & Amazonidū prope flumina Thermodoontis  
 Castra fuisse ferunt: extrema in littora Ponti  
 Vertice montano Trapesus inclusa recessit.  
 Interiore Sebastopolisq̄ & Amasia tractu,  
 Ancyra & Iconium, Derbe, cumq̄, urbibus amplis  
 Antiochenorum, vix nota parte coluntur.  
 Hic tamen Aegeo curuis illabitur vndis  
 Maeander, simul & cantu celebrata Caystri  
 Flumina, Pactolo coniungitur aurifer Hermus:  
 Vorticibusq̄, altis remorata fluenta Cayci,  
 Atque alij subeunt non parui nominis amnes.  
 Parthenius posthac, & Haly vicinior Iris,  
 Sangariusq̄ petunt Euxini littora ponti.  
 His tamen omis̄is pariles videamus ad ortum  
 Armeniae tractus, praefecturasq̄, potentes,  
 Et Pariedri altos apices, montesq̄, Ceraunos:  
 Ulteriusq̄, auro celebratam & vellere Colchin.  
 Atq̄ Albanorum medios includit Iberos  
 Planicies, finem Cyro quae ducit ab amne,  
 Et premit eoas Hircano littore partes.  
 Samosata Euphratis ripas, Melitenaq̄, rura,  
 Tigranocerta tenet colles, Artaxata campos.

L I B E R

*Caspia quà præceps ad littora fertur Araxes.  
 Inde Dioscorias in finibus Heniochorum,  
 Mercibus externis & vocum mille figuris  
 Inclyta, latifluas despectat Phasidis vndas.  
 Nec procul Hermonassa vet<sup>o</sup>, vinclisq<sup>3</sup>, Promethei  
 Caucasus, ac niuib<sup>3</sup> syluisq<sup>3</sup>, grauatus opacis.  
 Essedones Colchis accedunt, moxq<sup>3</sup>, Coraxi,  
 Cimmericaq<sup>3</sup>, graui pressæ caligine terræ  
 Inde Melanchlænis Mæotidos accola Sindon  
 Iungit Iaxamatas Scythici prope fluminis oram.  
 Quin & Hyperboreos montes, Scythiaq<sup>3</sup>, niualis  
 Interiora tenent variæ sine limite gentes.  
 Prima Arimasporum gryphis inimica propago,  
 Finitimi quoque Amazonicæ telluris Alani:  
 Adde & Arimphaeos Iaxartarumq<sup>3</sup>, recessus,  
 Hippophagos, Anthropophagosq<sup>3</sup>, Galactophagosq<sup>3</sup>.  
 Quiq<sup>3</sup> intus folijs depectunt vellera Seres.  
 Multaq<sup>3</sup> præterea Scythicæ cognomina gentis,  
 Quas procul à Tanai boreali parte iacentes,  
 Immensus mediam percurrens asida terram  
 Taurus ad extremum discludere dicitur ortum:  
 Taurus, qui dites populos terrasq<sup>3</sup>, potentes  
 Indorum tepidos late speculatur ad austros.  
 Hic iacet emporijs tellus opulenta marinis,  
 Fertilis*

T E R T I V S.

Fertilis omnigenum rerum: semperq; virenti  
 Fronde nemus bifera crebros parit arbore fructus,  
 Multaque vastarum nutrit portentosa ferarum.  
 Nullæ illic hyemes: sed sol æstate perenni  
 Vicinis radijs vernantia temperat arua.  
 Atque ideò multæ gentes & maxima regna,  
 Sinarumque solum & Chryse peninsula: sed quis  
 Omnia barbarici tractus longeque remoti  
 Nomina, tam tenui valeat percurrere versu?  
 Indica cis rapidum spaciofo flumine Gangem  
 Terra, Palimbotrosque, Chelonophagosq; colonos,  
 Bracmanesque tenet, mox duros Gymnosophistas,  
 Bucephalæque vrbis fines, Mysamque superbam,  
 Quam Bacchus quondam primus orientis in oris  
 Condidit: at Macædo non inferiora reliquit  
 Oppida transgrediens armis victricibus Indum.  
 Haud procul Oceani per littora flexa, Gedrosi,  
 Carmani que iacent, & florentissima regna  
 Persidis ulterius Chaldæorumque penates,  
 Orchoa, Persepolisq; simulq; Hecatompylos vrbes,  
 Susarumque arces, Babylonicaq; arua coluntur.  
 Atq; in recessu duplici circumdata tellus  
 Equore, Petraeos montes, desertaque passim  
 Iugera, felicesq; Arabum distinguere campos

C

L I B E R

Dicitur: hæc Nabatæorum procul intus ad ortus,  
 Panchæumq̄, solum, Pygmæorumq̄, phalanges  
 Terribiles gruibus spectat, pinguesq̄, Sabæos.  
 Hæc thuris lachrymas, & odores pascit amomi,  
 Cinnamæq̄, custumq̄, simul, casiaq̄, saporem,  
 Et nardi fruticem, ac stillantem cortice myrrham.  
 Nunc Sarraceni redolentibus vndiq̄, campis  
 Rura tenent, Mechamq̄, superstitione potentem,  
 Atq̄, alias celebres dictis in partibus vrbes.  
 Sed nos Hyrcani repetemus littoris oram,  
 Assyrios, Medos, Hyrcanorumq̄, colonos,  
 Cyropolimq̄, arcem, Niniq̄, ad Tigridis vndas  
 Mœnia, & Ecbatani iunctâ Ctesiphonta vetustis,  
 Arsaciaq̄, vrbis tractum, longeq̄, remotos  
 Bactrorum populos, Paropanifadumq̄, recessus.  
 His Arianorum gentes, Parthosq̄, fugaces,  
 Sacharumq̄, domos, Arachosiaq̄, insuper arua:  
 Multaq̄, si libeat, Latiae non cognita lingua  
 Oppida iam dictis poteris coniungere terris.

Africa nunc sequitur feruore notabilis ipso,  
 Vasta, minusq̄, frequens, tantum fœcunda ferarum.  
 Interius quâ sol medius nullas iacit vmbra,  
 Vruntur flammis, siccisq̄, teguntur arenis  
 Deserti tetra serpentum afflamine campi:

Quodq̄



T E R T I V S.

Quodq̄ die, solis violento incanduit aestu,  
 Humida nox reficit, paribusq̄ refrigerat horis.  
 Sed notam Lybici peragrantes littoris oram,  
 Solis ab occasu, solis videamus ad ortum,  
 Anteiq̄ domum Tingin, constructaq̄ Mauris  
 Oppida, tum stellas humeris Atlanta ferentem:  
 Vnde Molucha fluit, Maluaq̄ propinquior unda.  
 Hic simul Icosium Cartennaeq̄ arua coluntur,  
 Pluresq̄ indigenis noti cognominis vrbes.  
 At Numidas fines præterfluit Amsaga: post quem  
 Hipponis geminæ Colopisq̄, videbis vtrinque  
 Mœnia, Rusicadaeque solum, sedemq̄ Siphacis  
 Longius à pelago Cyrtam, & quos Tabraca cæpos  
 Incolit: hinc Vticam & magnæ Carthaginis urbem  
 Bragada limitibus nimium discernit iniquis.  
 Mox geminæ Leptis tractus, Syrtiq̄ propinqua  
 Clupea cum Taphris, vbi fundit in æquora Triton  
 Collectas flauio ternisq̄ paludibus undas.  
 Hic circum gentes Nasamonum, Punica latè  
 Terra patet: mirumq̄ nimis quod inhospita Syrtis  
 Littora Lotophagum diris incingit arenis.  
 Proximus hinc sequitur Cinyps, araq̄ Philemon.  
 Mox ad deuexum penitus Catabathmon habebis  
 Pentapolis tractum, & claram Ptolemaidis urbem.

L I B E R I

Hesperiam, Arsinoenq̄ simul, mediamq̄ Cyrenem,  
Ammonisq̄ domū, & geminā procul intus Oasim.  
Marmaridæ posthac passim sine mœnibus vllis  
Vilia dispersi subeunt magalia ciues.

Inde Parætonium Mareoticaq̄ arua sequuntur,  
Cum campis Ægypte tuis, qui littora rubri  
Vasta tenent pelagi, longoq̄ ex ordine tractu  
Æthiopum terris patrium clauduntur ad austrum.

Hic perhibent moles per iugera multa iacentes  
Pyramidum celsas superare cacumine nubes.

Hic Psammetichi regis labyrinthius error  
Pluraq̄ non minus his extant memoranda, sed vltro  
Vrbis Alexandri pariter, veterisq̄ Canopi,  
Et Pelusiacæ gentis prope littora fines,

Ac prolul à pelago celebres recitabimus vrbes:  
Antiquæ Memphi iunctam Babylona recentem,  
Bubasti, Taneos, claramq̄ Hyperionis arcem,  
Thermopolimq̄, Cynônq̄, polin: mox deinde videbis  
Intus vbi Nilus Cancri secat astra, Syenem,  
Centifores Thebas, cultamq̄ Diospolis aulam,  
Et crocodileis exercita Tentyra monstris,  
Omnigenumq̄ deūm dictis procul oppida terris.

Inde sub Ægypto minus hospita solis ob æstum  
Terra iacet campi longe lateq̄ patentis,

Monstrorum

T E R T I V S.

Monstrorum domus, & rapidis loca subdita flāmis.  
 Decolor Æthiopum populus per littora sparsim  
 Obtinet ardentem vario cognomine tractus.  
 Troglodytarum cultis hac parte cauernis  
 Lucifero primi Blemya iunguntur ab ortu.  
 Atq; Agisimba procul gelidis discedit ab arctis,  
 Atq; vmbra rerum vicinos iactat in austros.  
 Hic memorant Nilum Luna de montibus ortum,  
 Per varios riuos vastosq; paludibus auctos,  
 Hinc Elephantinamq; urbem, lateq; patentem  
 In medio Meroen concludere: proxima sed post  
 Ægyptus latis spaciātem flumine campis  
 In pelagus Pharium septena per ostia fundit.  
 Interius deserta tenent nudi Garamantes,  
 Mox Elephantophagiq; Anthropophagiq; feruntur,  
 Et Camphasantes timidi, Satyriq; petulci.  
 At procul Hesperium late per littora tractum  
 Atlantesq; feri, Getulorumq; coloni,  
 Nigritæq; habitant, simul & Phaurusia pubes:  
 Insuper & plures alibi: sed promptius altis  
 Nubibus, & nitidis dederim cognomina stellis,  
 Quam totidem populos, linguas, faciesq; locorum,  
 Regnaq; terrarum, cumque ipsis oppida campis,  
 Apricos montes, & opacas vndique sylvas,

L I B E R

Stagnantesq; lacus, & crebri vorticis amnes,  
 Littoraq; & gratos possim comprehendere portus.  
 Has tamen è multis variarum nomine rerum  
 Percurri breuiter mixtas regionibus vrbes.  
 Quarum pars superest prisco sub nomine, pars est  
 Excidijs deleta: locisq; manentibus iisdem,  
 Per totidem linguas & secula temporis acti  
 Nomina diuersis causis mutata feruntur.

Nunc locus oceani, quæ sunt à Gadibus vsque  
 Auroram, & totum quæ circumplectitur orbem  
 Nereus, æquoreis ambitas dicere terras  
 Fluctibus. extremo terrarum fine coluntur  
 Cassiteri venæ celebres grauiore metallo.  
 At procul Hybernis succedunt Anglica regna,  
 Littoribus Scotia coniuncta: sed Anglia primam  
 Londinum, & claras per littora continet vrbes.  
 Orchades hinc multæ numerantur, & vltima Thue  
 Atque in secessu propior Selandia tellus. (le.  
 Vlterior Scythicus boreali frigore pontus  
 Horret inaccessus glacie densisq; pruinis.  
 Multæ autem terræ solis redeuntis ad ortus  
 Vndiq; laudatis habitantur in æquore campis:  
 Sed vix nomen habent peregrinis versibus aptum,  
 Taprobaneq; orbis medium sortita recessum,  
 Lucibus

T E R T I V S.

*Lucibus æquatis depressos conspicit axes.  
 Hanc circum Oceano variarum altrice ferarum,  
 Quin & Erythræo plures nominantur in alto.  
 Gorgonis hinc sedes, & inhospitæ tectæ Medusæ  
 Hesperio tractu surgunt: mox arua beata,  
 Et fortunatæ sparsa sine semine terræ.  
 Est etiam ulterius non visa prioribus annis  
 Insula, diues opum cultuq; immanis agresti,  
 Quam lucri studium, rerumq; cupido nouarum  
 Prima sub extremo conspexit sole cadente.  
 Illa tamen valeant: iam nunc propiora sequuntur,  
 Herculeoq; freto positis utrinque columnis,  
 Intromissa fluunt per apertas æquora terras,  
 Extantesq; vagis campos mirantur in vndis.  
 In primis Ophiusa mari consurgit Ibero,  
 Cumque Ebusitanis Balearica regna colonis,  
 Atq; aliæ plures passim sine honore iacentes.  
 At breuib; spacijs despectat Corsica tellus  
 Littora Sardinia: Tyrrenum deinde per æquor  
 Pontia cum Prochyta, Capræ, Planasia: moxq;  
 Scylla ferox canibus, simul & Zanclea Charybdis.  
 Ausonia Siculaque tenent confinia terræ.  
 Inde Pithecusæ, Lipara & Vulcania, post quas  
 Strongyle, & innumera penitus visuntur in alto*

L I B E R

Insulae: ante alias sed enim praestantior (olim  
 Cyclopum Cererisq; domus) Trinacria montes  
 Finibus extremis diuersa per aequora fundit,  
 Cumq; Peloride Lilyben, vastumq; Pachynum:  
 Interius celebrem flammis viuacibus Aetnam,  
 Atq; Erycis templum & claras amplectitur vrbes,  
 Messanam, Catinam simul & Megarensia rura,  
 Cumq; Syracusis Drepanum, notamq; Panormum,  
 Tauromenon, Camerinam, Agraganta, Leontion, Hy-  
 Sunt etiam Adriaco Diomedis nomine dictae, (bla,  
 Et quas Ionium late circumfluit aequor,  
 Phaeacum sedes Corcyra, & littus Echinae,  
 Insula mox Cephalenorū, & nemorosa Zacynthus,  
 Illustrisq; Ithaca, & Strophades, quas dira Celona  
 Harpyiaeq; aliae quondam tenuisse feruntur.  
 Hinc Theganusa iacet, Veneriq; dicata Cythera,  
 Insuper & Salamis, propiorq; Aegina: sed intus  
 Myrtoum Sporades fluctu circumsonat aequor  
 Nisyron, Olearon, Theram, Melonq; rotundam,  
 Syron & Hippurim, Patmō, viridemq; Donyssam:  
 Inde Lebynthon & Icariam, sparsasq; per altum  
 Cycladas, albentemq; Paron, planamq; Seriphon,  
 Mox Delon Mycone celsa Gyaroq; reuinctam,  
 Florentemq; Cythnon, Sicynon, sacramq; Lyao  
 Naxon,

T E R T I V S.

Naxō, & hinc Siphnō, & Rheñe, mox Tenō et An  
 Separat Aonijs procul hinc Euripus ab oris (drō  
 Euboicas vrbes, Chalcin, niueamque Caryston,  
 Ceneique iugum, infidumq; Capharea nautis.  
 Adde tot Egæo distinctas æquore terras,  
 Sciathon, & nitidis lætam Peperethon oliuis,  
 Tum Scopelon, Scyrū, et Vulcani mœnia Lemnū,  
 Threiciamq; Samū, Tenedon, mox Chiō & Imbrō.  
 Et Mitylenæam spaciofo littore Lesbon,  
 Iunonisq; domum, sed Astypaleia rura,  
 Carpathijq; maris Rhodiorum & Apollinis vrbes,  
 Lindon, Ialysōnq; simul, veteremq; Camiron.  
 Illustrant etiam Creten hecatompolin vrbes,  
 Lyctus & hinc Gnosus, Cydon, Gortina, Lycastus,  
 Atq; aliæ, quarum vix nomina nota supersunt:  
 Ida Iouis cunæ, & Dictæi culmina montis,  
 Hisq; Samonion adiunges, Criuq; Metopon.  
 Issicus inde sinus Cypri complectitur vrbes,  
 Cū Salamine Paphū, grauidāq; Amathūta metal-  
 Sed quid nota sequor? multæ sine lege iacentes (lis.  
 Insulæ Oceano in magno, medioq; profundo,  
 Partim homini cultæ, partim deserta ferarum  
 Pascua, neglectis pelagi clauduntur in oris.  
 Quædam iam celebres, olim sine nomine terra

L I B E R

Multarum nec honor priscus, neq; nomen habetur,  
Sed libet hoc portu fessas subducere naues.

RVDIMENTORVM COSMO-  
graphicorum Liber IIII.

**P**ostquam præcipuis cæli terræq; marisq;  
Partibus inuecti, verboq; creata potenti,  
Humanæq; manus monumenta stupemus & artem:  
Nunc propiora sequi, mundumq; videre minorem,  
Et quicquid propter talem Deus ipse creauit,  
Ingeniumq; hominis longo quæ reperit usu  
Dicere pergemus: superent modo nomina rebus.  
Principio terræ dominum, rerumq; potentem,  
Præstantem specie fortunatumq; superni  
Numinis aspectu, quamuis damnauerit error  
Impius, & diræ subiecit corpora morti:  
Non tamen ingenuæ penitus vestigia formæ,  
Nec data cesserunt diuinæ semina mentis:  
Quæ solus nouit, solus scrutatur ab alto,  
Qui regit affectus varios, animisq; vigorem  
Suggestit, & corpus magnis virtutibus implet.  
At nobis breuiter, quæ sensibus vndiq; nostris  
Occurrunt, notæ referentur carmine partes  
Corporis, & summo quæ sunt à vertice membra.

Sanguis



Q V A R T V S.

Sanguis, adeps, cerebrū & pingui cū carne medulla,  
 Venarumq; viæ graciles, arteria, nerui,  
 Ossaq; membra, sudoriferiq; meatus,  
 Et cum visceribus distinctæ in corpore fibra.  
 Moxq; decus capitis vultus, geminaq; lucernæ  
 Corporis, & custos teneræ palpebra pupillæ,  
 Occiput atque aures, cilium, caluaria, nasus,  
 Maxillæ duplices, & frons sacra pudori,  
 Temporaq; & narès, calamistratiq; capilli,  
 Elatumq; supercilium, promissaq; barba,  
 Mandibulamq; tegens mentum, labiumq; decorum,  
 Os hominis, rostrumq; auium, rictusq; ferarum.  
 Hinc guttur subit, atq; imo tonsilla palato,  
 Et gula dependens à faucibus, inq; recuruis  
 Gingiuis dentes, septæ munimina lingua.  
 Affinis iugulo cervix, collumq; superbum,  
 Spinaq; vertebris toto fortissima dorso,  
 Brachia cum scapulis, humerus, manus, vlna, lacer-  
 Musculus, axillæq; cauæ, cubitiq; sequentes, tus,  
 Palmaq; cum digitis, index cum pollice, verpus,  
 Sinciput atq; vterus, cutis, & cum ventre papilla,  
 Et ventris mediū, atque extremi corporis vngues.  
 Hinc laterum robur, costæ, præcordia, mammae,  
 Intestinorum series, cordisq; recessus,

L I B E R

Splen cum felle, iecur, pulmo simul ilia, lumbi,  
 Et fons morborum stomachus, vesica, renesque  
 Pectora cum pignis, & edax cum clunibus alius,  
 Mentulaque, & femorum partes cum cruribus: inde  
 Vulua, nates, inguen, matrix, præputia, testes.  
 Cum genibus tali, & gemino cum poplite sura,  
 Plantaque, cum pedibus, robustaque, tibia, coxa,  
 Postremique, simul calces, & quicquid in ipso  
 Corpore diuersum superest, propriumque, ferarum:  
 Concha, pilus, squammæ cum pennis, vellera, setæ,  
 Ungula, cumque, toris palearia, pellis & armi,  
 Cornua cum cristis, mox cauda, proboscis & alæ.

Sed dum præcipuos memoramus corporis artus,  
 Sensim ad res alias ventum est: pariterque, videnda.

Quatuor. *Quadrupedum species, seuarumque, ordo ferarum,*  
 Iunctaque, reptilium varijs insecta figuris,  
 Squammigerumque, genus pisces, pictaque, volucres:  
 Et quicquid natum tellus habet, aer & vnda,  
 Atque hominis pedibus subiectum, plurima passim  
 Sponte sua confert securæ commoda vitæ.  
 Principioque, ducet, aries & taurus, & hircus,  
 Mox equus & mulus, verres, maialis & agnus,  
 Inde sues, veruex, cumque, agris porcus asellis,  
 Lanigerique, greges, ovium petulansque, capella,

Bubalus

TERTIVS.

Bubalus ac barrus, virulus, bos, vacca, caballus,  
 Capreoli, leporesq; leues, & odora canum vis,  
 Armenia tigris, iracundiq; leones,  
 Cumque lupis vrsi, lynces, panthera, camelus,  
 Simius, ichneumon, erinaceus, hinnulus, histrix,  
 Rhinoceros, elephas, crocodilus, cercopithecus,  
 Tragelaphusq; hippopotamus cum dorcade ceruus,  
 Scelus aper, volucresq; ibices, pardiq; feroces,  
 Sylvestresq; onagri, vulpes, leopardus & vrus,  
 Talpaq; luce carens, crocuta, sciurus, hyæna,  
 Castores amphibij, lutræ, damaq; fugaces,  
 Murilegi feles, sorices cum muribus atque  
 Mustelis, glires, viuera, cuniculus, hædus:  
 Ignotaq; aliæ species atq; ora ferarum,

Quæ passim variis sine nomine procreat orbis.

Corporis exigua sunt & quæ mole feruntur,

Fucus iners, apumque genus, vesperæque nocentes,

Infestumque crabro pecus, atq; infestius æstrum,

Musca, culex, bruchus, cynomya, terredo, locusta,

Atque hyemis formica memor, segnisque cicada,

Blattaque, papilio, tineæ, & cum cimice bombyx,

Pyrausta simul & nitidis lampyrides alis,

Curculio, campe, conuoluulus, atque cerastes,

Hinc etruca, pulex, & amica cruoris hirudo,

Genera  
 Variis  
 nominibus

Insectis

L I B E R

Stollio, lumbricus, scarabæus, araneus, aspis,  
 Scorpius, aspectuq; nocens basiliscus, echidna,  
 Cochlea, & infestus serpens, buprestis & hydrus.  
 Tum domi porta subit testudo, lacerta, dracones,  
 Tipula, rana, grauis bufo, salamandra, rubeta,  
 Cantharis ac limax, scolopēdra, phalangia, gryllus.  
 Quin etiam liquidis quædam pascuntur in vndis,  
 Ostrea cum chonchis, cancer cum murice perca,  
 Cetus, amansq; hominis delphinus, phoca, balena,  
 Versicolor polypus, cum passere scalpa marino,  
 Carpio cum scombris, & cum torpedine rhombus,  
 Cumq; halece scarus, murenaq; sepia, salmo,  
 Gobius, aurataq; acipenser, mena, silurus,  
 Tymnus & anguilla, canis, & cū mugile congrus,  
 Hinc lupus ac barbo, mulusq; echeneis, hirundo,  
 Quiq; ferunt alijs accepta vocabula rebus.  
 Inde genus volucrum cælo quod gaudet aperto,  
 Anser, anas, perdix, turdus, gallina, palumbes,  
 Nisus & accipiter, motacilla, monedula, miluus.  
 Psittacus hinc sequitur, pictisq; nitentia pennis  
 Corpora pauonum, phasianus, turtur, hirundo,  
 Vocales merula, fringillaq; frigore gaudens,  
 Regulus, alcyonesq; & sturnus, alauda, coturnix,  
 Attagen atq; apodes, philomelaq; passer, acanthis.  
 Pica

Q V A R T V S.

Pica loquax, aquilaq, leues, & garrula cornix,  
 Graculus & picus, cuculus, curruca, columba,  
 Gryphes hyperborei, phœnix simul ardea, cygnus,  
 Struthius ac falco, & cum porphyrione pygargus,  
 Aeriaq, grues, longoq, ciconia rostro.

Hinc fulica atq, parix, vultur, ficedula, mergus,  
 Et cristatus epops, ibisq, infesta colubris,  
 Noctuaq, & merops, bubo funestus, & ortus,  
 Nycticorax, vlula, strix, vespertilio, coruus,  
 Quæq, locis alio viuunt sub sole remotis,

Et peregrina tenent cognomina. Protinus illis  
 Quicquid in Alcinoi Syluis, & Adonidis hortis  
 Crescit, hamadryadum saltus, viridesq, napæas,  
 Et quas immenso tellus producit in orbe,  
 Vallibus aut campis fluuijsq, & montibus altis,  
 Per varias species nectemus in ordine plantas.

Primaq, citrus adest, mox cedrus et innuba laur,  
 Hinc acer & ficus, pinguesq, sequuntur oliua,  
 Pampineæ vites, & amictæ vitibus vlmi,  
 Persicus atq, pinus, sambucus, amygdalus, ornus,  
 Sacra Ioui quercus, frondosaq, tegmine fagus,  
 Castanea q, simul coryli, parulaq, iuglandes,  
 Bdellia, lentiscus, fructuq, onerata rubenti  
 Arbutus, & lentæ victoris præmia palma,

L I B E R

Populus & præcox cerasus, nodo saque cornus,  
 Et platani steriles, curvataque glandibus ilex,  
 Hinc abies, pinusque virens, labrusca, cupressus,  
 Esculus ac redæ pingues, ferulaque minaces,  
 Molle siler, piceæ, malus, terebinthus: at inde  
 Taxus & amnicolæ salices, lentæque genista,  
 Mespilus & morus, larix, oleaster, arundo:  
 Mox hebenus, lotusque & spinis prunus acutis,  
 Et cum iuniperis cytisi, fatuæque mariscæ.  
 Hinc tiliæ molles, & fraxinus utilis hastis,  
 Horrentesque rubi, simul & viburna, chamædrys,  
 Cum rusco sorbis, cum spino myrtus & alnus,  
 Perpetuoque virens buxus, tenuesque myrticæ:  
 Milleque pomorum species, quibus optima tellus  
 Expromit varios in a radice sapes,  
 Cum nucleis resinam, & maturo semina fructu,  
 Cumque acinis baccas, glandesque, vuasque, nucesque.  
 Hinc frutices simul & nitidæ cum floribus herbae,  
 Balsama cum casta, thus, myrrhaque, nardus, amomum,  
 Acacia & moli, mox dira aconita sequuntur,  
 Narcissus, viola, & nimium rosa plena pudoris,  
 Caucalis, cœnanthe, rododaphne & amaracus, iris,  
 Acorus, hyssopusque, althæa, lauendula, caltha,  
 Fœniculumque anisumque, chelidoniumque, crocumque,  
 Rugosum

Q V A R T V S.

Rugosum piper, & pallentis grana cumini,  
 Et cum lactucis caryophylla, zingiber: inde  
 Ozima chærephylumq̄, immortalesq̄, amaranthi,  
 Et satureia thymi referens thymbraeq̄, saporem,  
 Salvia, dictamnus, blittum, colocasia, sandyx,  
 Peucedanumq̄, apiumq̄, melanthia, petroselinum,  
 Ambrosia, & baccae semper frondentis acanthi,  
 Capparis & tristes inula, corruda sinapis,  
 Artemidisq̄, chamæpitiosq̄, atq̄, achrados herbae,  
 Allia cum cepis, coriandra, papauer, anethum,  
 Corchorus in lachanis, carex, absynthia, spelta,  
 Rutaq̄, serpillumq̄, & suaue rubens hyacinthus,  
 Silphion, andrachne, raphanus, nasturtia, caules,  
 Brassica cum rapis, cyperus, spinachia, porrum,  
 Pisa, fabæ, ciceres, reliquiq̄, leguminis ordo,  
 Ordeaq̄, & milium, far, chondrus, auena, siligo,  
 Infelix lolium, vicia, tristisq̄, lupinus,  
 Triticeæ messes, & humi nascentia fraga,  
 Cum fœnugræco staphylinus, aristolochia:  
 Hinc eruca salax, scolymus, satyriq̄, gemelli,  
 Marrubiū, panicumq̄, & hyoscyamus, sagapenum,  
 Lapsana, verbascum, plantago, anchusa, simulq̄,  
 Esula cum betis, solanum, stychnus, oryza,  
 Lilia, mentastrumq̄, euphorbia, centaurea,

D

L I B E R

Abrotanum, seseli, mox & cynoglossa sequuntur,  
 Asphodelus, smilax, eryngion, enneaphyllon,  
 Pulegij, nepetæ simul & borraginis herba,  
 Bettonica & scandix, muscus cum rore marino,  
 Inde meliphyllon, panaces, scammonia, scilla.  
 Solsequiū, graueolens cunila, ac verbena, pyrethrū,  
 Hellenium, lupulus, buglossa, filix, adiantum,  
 Errantes hederæ, lapathus cum baccare, malua,  
 Menta, leonpodion, lentes, niueumq̄, ligustrum,  
 Cum rutilis ebuli baccis, melilotus, hibiscus,  
 Intybus atq̄, atriplex, boletus, tubera, fungi,  
 Asparagi, pepones, bulbi, gelidusq̄, citrullus,  
 Et tenero cucumis, longoq̄, cucurbita collo,  
 Saxifraga, origanum, mox glycyrriza, melones,  
 Granaq̄, pæoniæ, vaccinia, costus, aizon,  
 Anthemis, & viscum quod non sua seminat arbos,  
 Ptisana, symphytonq̄, cichorea, myriophyllon,  
 Clematis atq̄, aloë, ladanum, hypericonq̄, foratum,  
 Hinc sifer, helleborusq̄, duplex, & noxia succo  
 Galbana, lonchitis, mox camphora, titthymallusq̄,  
 Mandragoræq̄, simul flores & mæsta cicuta,  
 Spinaq̄, cum rusco, paliurus, lappa, triphyllon,  
 Carduus ac tribulus, rhamnusq̄, vrtica, faselus,  
 Cum pentaphyllo saliuca, dracunculus: inde  
 Cannabis



Q V A R T V S.

Cannabis & spartū, linumq̄, anagyris & eruūm,  
 Iuncus cum scirpo, simul vlua, papyrus & alga,  
 Stirps, radix, folium, flores cum cortice, rami,  
 Spicaq̄, cum siliquis, stipulaq̄, & culmus, arista.  
 Sed quis cunctarum vires & nomina verbis  
 Explacet, an possit totidem discernere formas?  
 Cum plures herbae quàm nomina: proinde relictis,  
 Naturæ rebus, magis explorata sequemur.

Atque magistratus dicemus & officiorum  
 Nomina, & artificum diuersas ordine sectas,  
 Archiduces, comites, celsum cum principe regem,  
 Induperatorem, chiliarchon, & inde tribunum:  
 Hinc subit inuicti miles cum cæsaris armis,  
 Satrapa, præfectus, gemin cum consule quaestor:  
 Mox proconsul, eques, xilliferumq̄, secuti  
 Cum ducibus, præco, legatus, scriba, satelles,  
 Aedilis, prætor, iudex, equitumq̄, magister,  
 Interrex, censorq̄, grauis, sanctusq̄, senatus,  
 Patricioq̄, simul cum dictatore decani.  
 Carnifici iunctus centurio, licitor, & augur,  
 Pontificumq̄, grauis fido cum præside cætus.  
 Ianitor atque vigil, cumq̄, ædituente sacerdos.

Sunt etiam variae famosi nominis artes,  
 Quas quis vel casu, qua ratione secutus:

D 2

L I B E R

Hinc professorum venit longissimus ordo,  
 Grammaticus, rhetor, dialecticus, inde sophista,  
 Astrologus, geometra simul, iurisq; peritus,  
 Philosophus, medicus, post musicus atq; poeta,  
 Cumq; mathematico socius chirurgus, & acri  
 Physicus ingenio, vates, phonaescus, aliptes,  
 Tibicen, historicus, phrygio, tractator arithmi,  
 Bibliopola simul sculptor, cocus, archimagirus,  
 Chalcographus, solers pictor, praesagus aruspex.  
 Inde propola venit pariter cum litis amante  
 Causidico, post hunc fidicen, vespillo, gusq;  
 Pannifices, fullo, tubicen, sigulusq; sequuntur,  
 Institor, aurifices, mercator, pharmacopola,  
 Mox lapicida, faber, cytharædus, pellio, textor,  
 Cumq; trapezitis, fusor, gemmarius: inde  
 Vinitor, herbarum legulus, factorq; papyri.  
 Athletæ, pugiles, & cum cursore probatus  
 Schænobates, tonsor, chartarius & gladiator,  
 Quiq; simul statuas, vnguentaq;, cribraq;, sellas,  
 Carbonesq; solent & vitra parare, quibusq;  
 Bractea, marsupium, pariter cementa, sagittæ,  
 Plaustraq;, carpentumq;, dedisse vocabula constat.  
 Funificesq; simul sutor, coriarius: & mox  
 Oeconomus, lanius, pincernaq;, & architriclinus.  
 Pistor,

Q V A R T V S.

Pistor, & hinc molitor, mensarius, & publicanus:  
 Tum gladiatorum opifex, & notior hospite caupo,  
 Nauta simulq̄, agilis remex, auriga, viator,  
 Agricola atque olitor, piscator, villicus, auceps,  
 Hinc durus messor, tornarius, histrio, sartor,  
 Mulio & ægonomus, venator, fossor, agaso,  
 Pastor & vtilio, mox bubsequa, mango, subulcus.  
 Inde gradus veniunt, & iuncti sanguine cætus,  
 Agnati pariter cognatorumq̄, propago,  
 Affinis, coniunx, vxor, procus atque maritus.  
 Cum socero, sponsusq̄, gener, socrusq̄, nurusq̄,  
 Sobrini, patruusq̄, grauis, geminiq̄, parentes  
 Cum genitrice pater, matertera, consobrini,  
 Germaniq̄, simul fratres, grataq̄, sorores:  
 Hinc patruelis adest, natiq̄, simulq̄, nepotes,  
 Mox & auus proauusq̄, & auūculus atq̄, gemelli,  
 Fratris cum leuiro, iunctusq̄, sororius: inde  
 Vitricus, atq̄, audax sequitur cum glore nouerca.  
 Priuignus pariterq̄, amita atq̄, amitinus: at ultra  
 Patronusq̄, reusq̄, cliens, testator & hæres,  
 Et cum legitimo paruus tutore pupillus.

Nunc simul ingenijs clarorum inuenta virorum  
 Instrumenta, operum varius quæ postulat vsus:  
 Et structurarum partes, luxusq̄, regentis

L I B E R

Corpus & escarum percurreret nomina carmen.  
 Quamquam hæc de multis sint pauca vocabula rebus  
 Mensa, tripes, flabrum, catinus, scutella, canistrum  
 Urceus ac scyphus, mox amphora, cantarus, vrna,  
 Olla, lebes, cacabus, discus, sartago, patella,  
 Arca, lagena, cadusq; & cocta fidelia limo,  
 Libra, calix, modius, crater, lanx, quadra, salinum,  
 Pocula cum calathis, gutturnia, peluis, amussis,  
 Et cum pistillo mortaria, follis, abenum,  
 Fuscina marsupium, & firmis charchesion ansis:  
 Inde veru, coclear, chytropus, mantile, paropsis,  
 Cupaq; cum loculis, cyathi, pateraq; capaces:  
 Mox infundibulum, culter, craticula, funda,  
 Mappa simulq; abacus, lychnus, cū forfice, cribrum,  
 Atq; Cytoriaca plenæ cum pixide cistæ,  
 Tessera cum talis, spila, deinde fritillus.  
 Tibia, testudo, cytharæ, tuba, fistula, plectrum,  
 Dux laterna viæ, speculum, candelabra, sistrum,  
 Stragula, lodices, lectus, substrataq; mollis  
 Culcitra, puluinar, cunabula, sponda, scabellum,  
 Scrinia, cervical, iunctisq; aulæa tapetis,  
 Circinus, ampullæ: mox dentiscalpia, corbes,  
 Antlia, rastelli, mulétrale, catena, batillum,  
 Fusus, verticulumq; colus, glomus, annulus, orbis,  
 Filaq;

Fagilis

Q V A R T V S.

Filaq̄, pecten, acus, simul addita licia telæ,  
 Hinc dolabra, limæ cum forcipe, malleus, incus,  
 Ascia cum terebro, cuneus cum cote securis:  
 Tum runcina, scopæ, fabrilia scalpra, dolones,  
 Torcular, & prælum, ac dentatæ lamina ferræ,  
 Sarcula, ventilabrū, & triplici cum falce bidentes,  
 Carpentum, temo, currus, rota, vomis, aratrum,  
 Arbuteæ crates, & mystica vannus Iacchi,  
 Stiuāq̄, cum radijs, buris, ligo, canthus & axis:  
 Hinc saccus, dolium, contextaq̄, fiscina virga.  
 Gausape, mox restis, pluteus, lectica, cylindrus,  
 Tribulaq̄, traheaq̄, & iniquo pondere rastri,  
 Sella quoq̄, & phalera, strigiles, furcæq̄, bicornes,  
 Calcar cum stimulis, & ephippia, fræna, capistrum,  
 Retia, muscipulaq̄, amites, pedicæ, atq̄, matellæ,  
 Verriculumq̄, auidisq̄, voratus piscibus hamus,  
 Hastaq̄, cum clypeo, gladius, vagina, bipennis,  
 Calua, simulq̄, arcus, & plena pharetra sagittis,  
 Pugio, bombardæ, catapulta, balista, flagellum,  
 Mantica, malluiū, trochus atq̄, nouacula, parma.  
 His quoque diuersæ succedunt ordine partes,  
 Ædibus in cunctis quæ plusiue minusiue struuntur:  
 Porticus, aula, domus: pauimentum, limina, postes,  
 Ostia, vestibulum, & bifores cum cardine valuæ.

L I B E R

Atria, triclinium, puteus, cœnacula, sc amnum,  
 Cum locuplete penu stabulum, vinaria, cellæ,  
 Hinc hypocausta, bases, camerae, celsæq; columnæ,  
 Innætaq; cum caueis apotheca, cubilia, fornix,  
 Carcer, & effosso deducta cloaca canali:  
 Inde peristylum, testudo, gynæcion, antes,  
 Cum fundamento paries, laquearia, portæ,  
 Ianua, & interior postica, fenestra, lupanar,  
 Pessulus atq; seræ, clauessq; repagula, vectes,  
 Pergula, scala, gradus, podium, præsepe, caminus,  
 Moxq; culina, focus, fornax, fumaría, furnus,  
 Hortus & impluuium, granaria, balnea, turre, s,  
 Area, protectum simul & subgrundia, culmen,  
 Scandula cū trabibus, tegulæq; et tignus, & imbrex,  
 Horrea, cancelli, & summi fastigia, tecti.

Sunt etiam nauis partes, & multa supellex,  
 Malus, & antennæ transuersis cornibus, vnde  
 Carbasæ dependent, remi, crassiq; rudentes,  
 Transtrorum series, pariterq; harpago, carina,  
 Ancora cum rostro proræ, fixusq; repandis  
 Puppibus & certo reclus moderamine clauus.

Indumenta simul vario confecta labore,  
 Pellibus & pannis, de bombyce, vellere, lino:  
 Purpura, pelliciumq; chlamys, toga, penula, sindon,  
 Pallia,

Q V A R T V S.

Pallia, diplois, strophium, multicia, peplum,  
 Hinc tunicis manicae sunt, & redimicula mitris:  
 Byssus ad haec, & cum lato sudaria clauo,  
 Infulaq;, & regale decus, diadema sequuntur,  
 Bullaq; & interula, stola, flammea, vitta, lacerna,  
 Cingulus & caligae, braccae, praetexta, tiara,  
 Baltheus ac thorax, galea mox fibula, cestus,  
 Fascia ciliciumq; & prodigiosa cuculla,  
 Fimbria, reticulum, chirotheca, monilia, palla,  
 Sandalium, torques, tremulaq; in vertice crista,  
 Supparus atq; sagum, loricaq;, limbus, abolla,  
 Centones, trabea, cum cyclade, laena, calyptra,  
 Paludamentum, femoralia, bardocucullus,  
 Calceus, atq; ocreae, conus, pileusq;, galerus,  
 Cum soleis, crepidae, socci, celsiq;, coturni.

Sunt etiam omnigenum delectamenta ciborum,  
 Siue ea dura fames reperit, siue ipsa voluptas:

Panis & intritum, simul & bellaria, pultes,  
 Assaq; cum frixa atq; elixa carne medulla,  
 Condimenta salis, mox & praedulcia mella,  
 Saccaron, offa, garum, tucceta, tomacla, polenta  
 Cum pulpamento, scriblita, botellus, & ouum,  
 Artocreaq;, fauusq;, recens, obsonia, manna,  
 Pappaq;, farcimen, petaso, placenta, butyrum,

L I B E R

Durati sale terga suis, cum sumine, perna,  
 Caseus, isficium, succidia, deinde minuta,  
 Castaneæq, nucesq, & suaue rubentia mala.  
 Hisq, epulis grati miscentur saepe liquores,  
 Hydromel, & mulsum, ceruisia, nectar, acetum,  
 Potus aquæ, zythum cum succo pinguis oliui,  
 Cumq, mero vinum dilutum, ac defruta, mustum.  
 Hinc muria latices, & optimi copia lactis,  
 Vile serum, vapæq, stupor, siceræq, sapes.

Verum hæc humana diuis concessa saluti,  
 Morborum ingenti contra pensantur aceruo:  
 Quos tandem pariunt vitiati in corpore primum  
 Quatuor humores, cholera & cū sanguine phlegma  
 Atque melancholia: & rerum peruersus abusus.  
 Nanque aer, cibus & potus, motusq, quiesq,  
 Somnus & excubiæ, replendiq, in super ordo,  
 Affectusq, animi, multum dominantur vtranq,  
 In partem, & prauo generant moderamine morbos:  
 Qui partim chronici, partim nominantur acuti.  
 Hinc tussis, spasmus, tetanus, dispncea, catarrhus,  
 Vulua, singultusq, & cum rauedine rheuma,  
 Strumaq, cum gibbo, sycosis, verruca, cicatrix,  
 Vomica, lichenes, varix, glaucoma, parotis,  
 Et cum furfuribus, cumq, intertrigine scyrrus,  
 Lentigo



Q V A R T V S.

Lentigo ac scabies, & cum porrigine psora,  
 Phthiriasisq̄, scantes, furunculus, inq̄, petigo,  
 Et quæ vicini corpus contagia lædunt,  
 Mydriasisq̄ simul madarosis, opisthoronosq̄,  
 Polypus & graueolens ozæna, grauisq̄, coryza:  
 Hinc & alopeciam sequitur, cephalæa, veterius,  
 Leucoma, ægilops, ophthalmia, branchus & aphtha,  
 Trichiasis, vitiligo, simulq̄, scotoma, synanche  
 Et tactu mentagra nocens, epinyctis & alphos,  
 Phthisis, erysipelas, anorexia, syncope & asthma:  
 Moxq̄, paronychiæ morbo subit algos odonton,  
 Hemicræna grauis, manuum nodosa chiragra,  
 Lepra, elephantiasis, cancer, gangræna, parulis,  
 Hernia, prurigo, rhagades, tumidaq̄, mariscæ:  
 Inde gonorrhœæ labes, stranguria, & horror,  
 Ischias, arthritis, phagedæna, podagra, marasmus:  
 Tum dysentericæ fluxus, & tormina ventris.  
 Cumq̄, diarrœa, lienteria, atq̄, tenasmus,  
 Icterus, ascites, simul hæmorrois, & hydrops,  
 Bulimus, & languens dispepsia, calculus, ichor,  
 Colica, lithiasis, dysuria, mox diabetes,  
 Cumq̄, priapismo bubon obscænus: at inde  
 Cæliacus morbus, pleuritis, & enterocele,  
 Cardiacusq̄, dolor, tonsilla, nephritis & anthrax,

LIB. QVARTVS.

Inctibus, hydrophobus, raptæq; epilepsia mentis,  
Quem morbum herculeum dicunt, sacrumq; caducumq;  
Infaustum inter suffragia committialem,  
Nec paralysis abest, pariterq; epidemica pestis,  
Ecstasis, & mania furor, atq; insana phrenitis.  
Ileos, abscessusq; graues, apoplexia morbus  
Sonticus: hinc herpes, & condyloma sequuntur,  
Exanthema, simulq; oscedo, cachexia, phlegmon,  
Pulmonis splenisq; labor, cephalalgia: febres,  
Hectica cum putrida, tritæa, & ephemera, causon,  
Quartana atque aliæ, quarum discrimina nouit,  
Qui solus mundi cunctas speculatur abyssos.  
At nos chiliadas rerum numerare parati,  
Vocibus in medio priuamur: nec tamen ista  
Nomina cum proprijs pigeat perdiscere rebus.  
Cætera quæ restant, nec sunt numerata sub istis  
Versibus, explebunt doctorum scripta virorum.  
Nos quoq; difficili functi mea musa labore,  
Cum percussa graui premerentur pectora fluctu,  
Arma inter media, & rabiosam dæmonis iram,  
Carmina nunc alios potius cantare sinamus.

F I N I S.



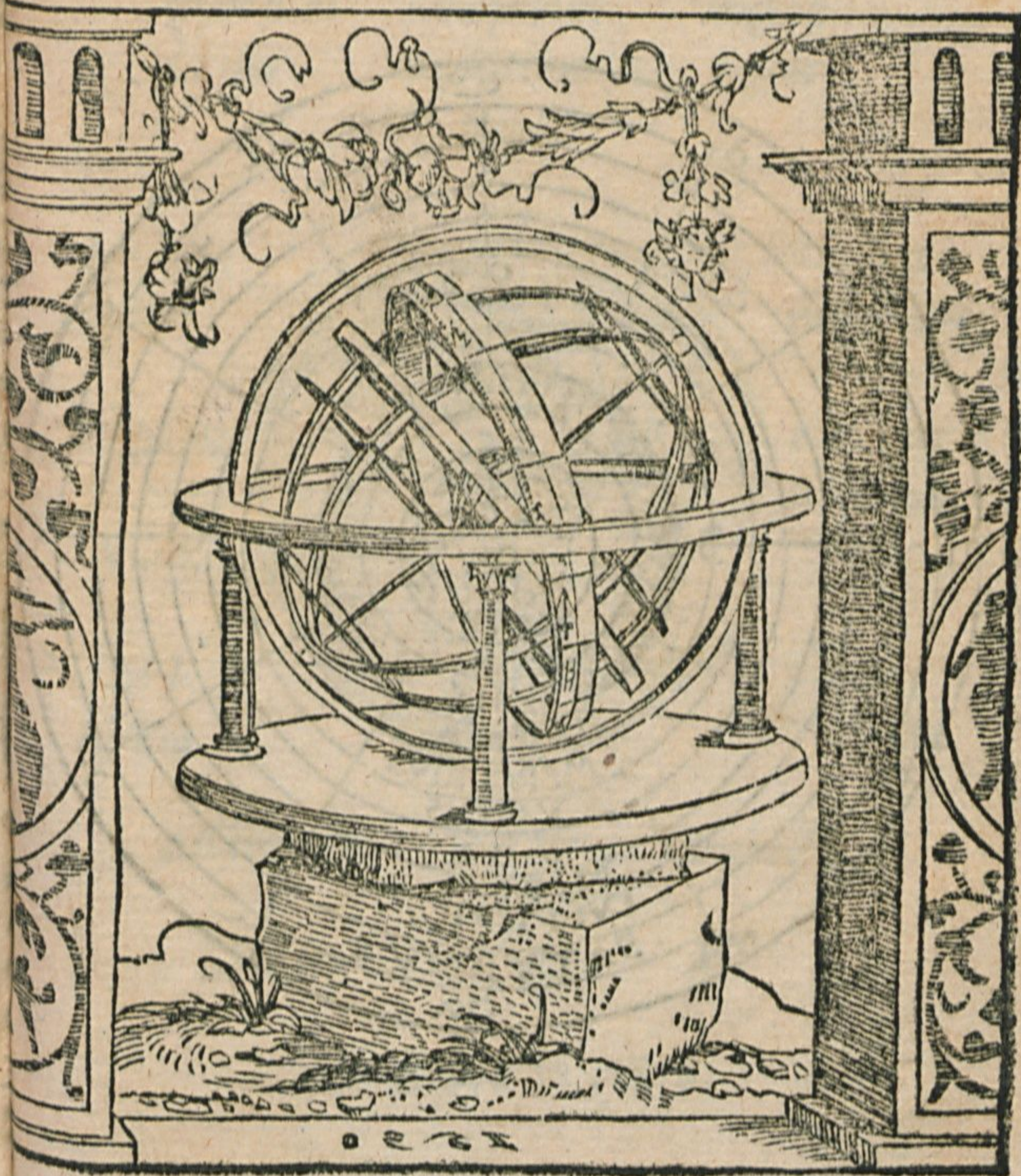






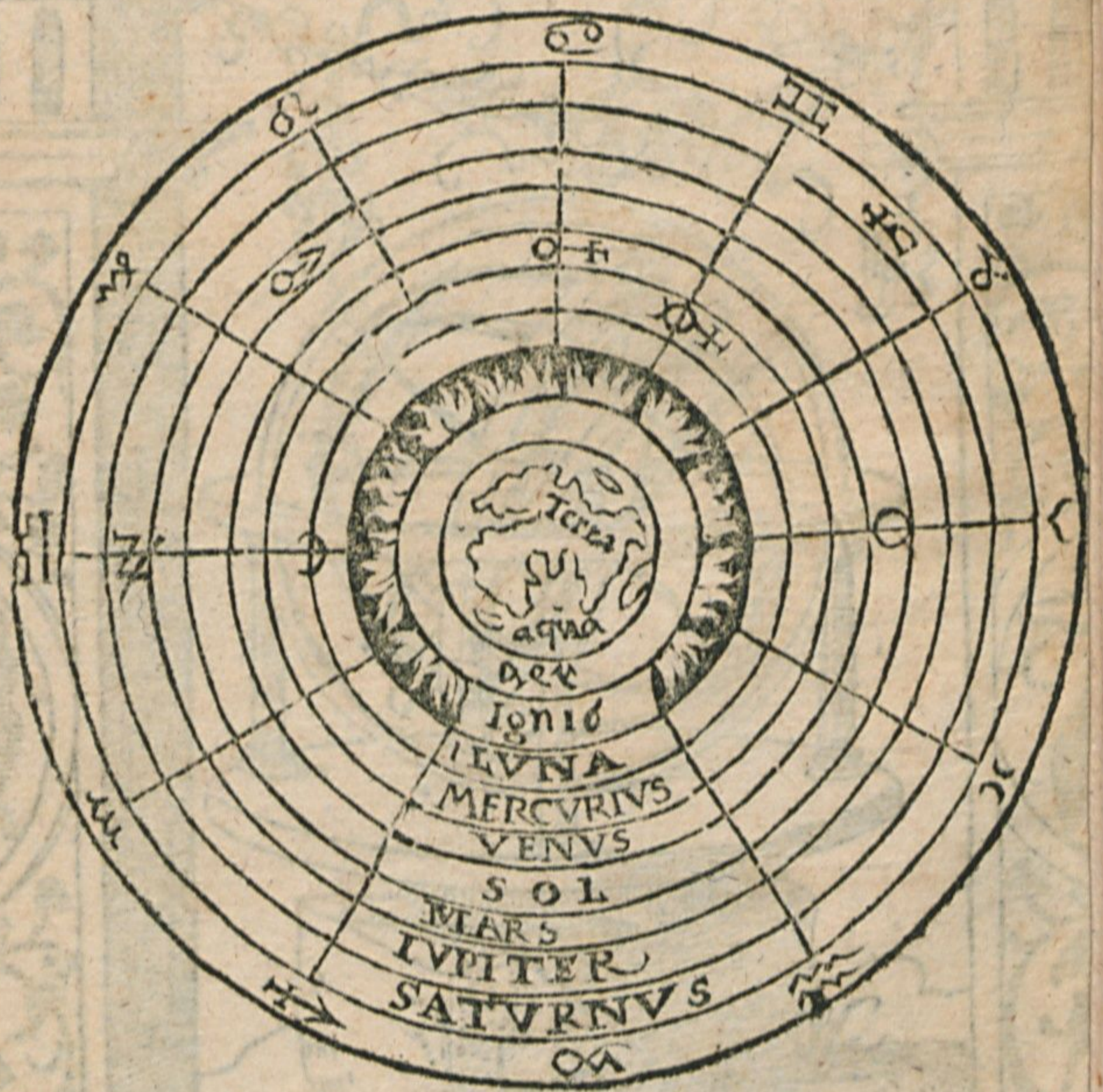
# CIRCULI SPHAERAE

ACUM V. ZONIS.



# ORDO PLANETARVM

CVM ASPECTIBVS.



OCCIDENS.





REGIONES ET NOMINA

VENTORVM.

SEPTENTRIO.

Θρασκίαις  
Circius

Απαρκτίαις  
Septentrionarius  
Nord.

Βορέαις  
Aquila

Αργεῖαις  
Caurus

Καικίαις  
Hellefpötius

OCCIDENS.

Ζήφυρος  
Fauonius  
Vuest.



Λίβυς  
Africus

Απηνλιώτης  
Subsolanus  
Ost.

ORIENTIS.

Εὐρῶ  
Vulturinus

Λιβόνουτος

Νότῳ  
Auster.  
Sud.

Εὐρόνουτος

MERIDIES.





a 3





b





b 2



b 3















d



z d



1 - -

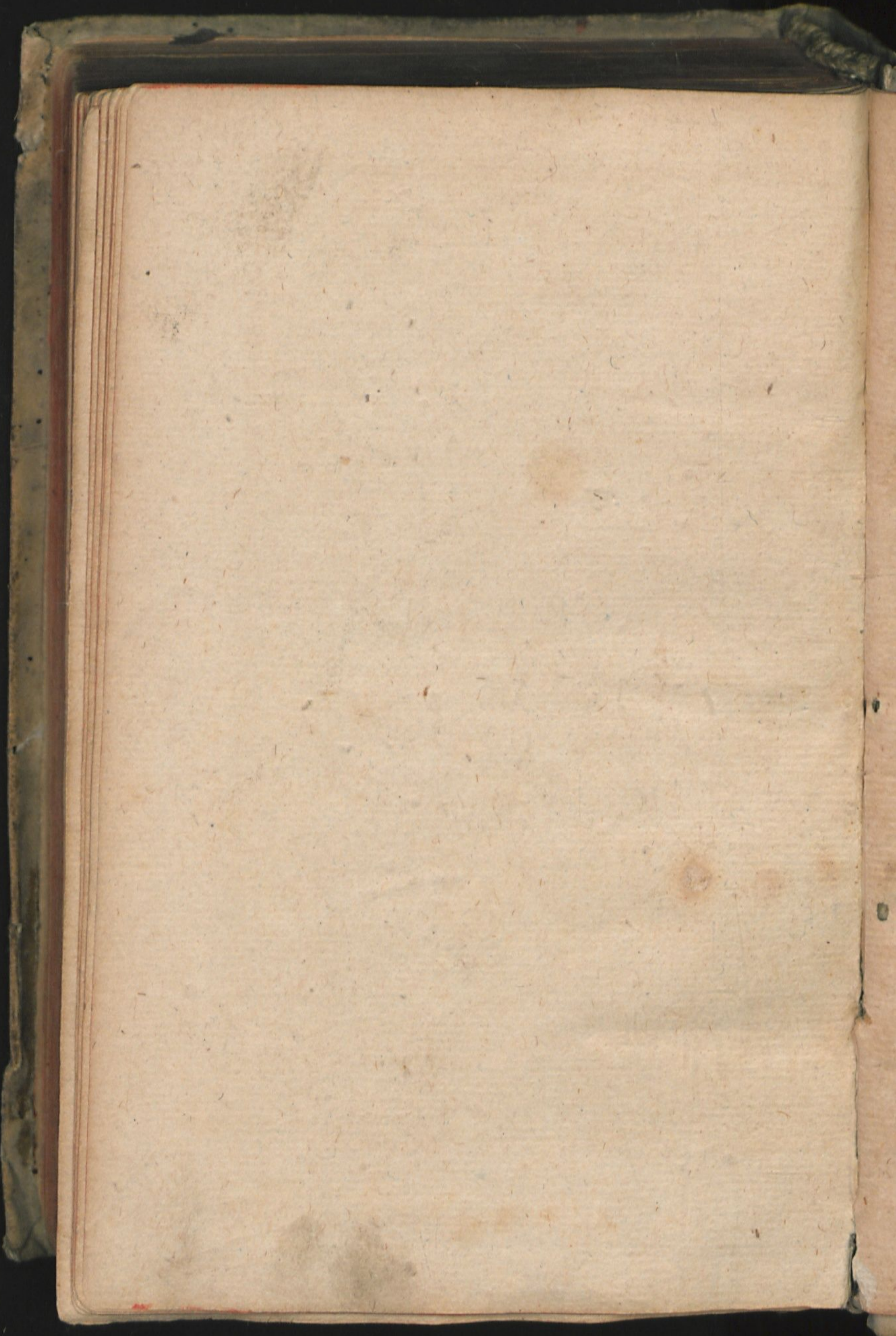




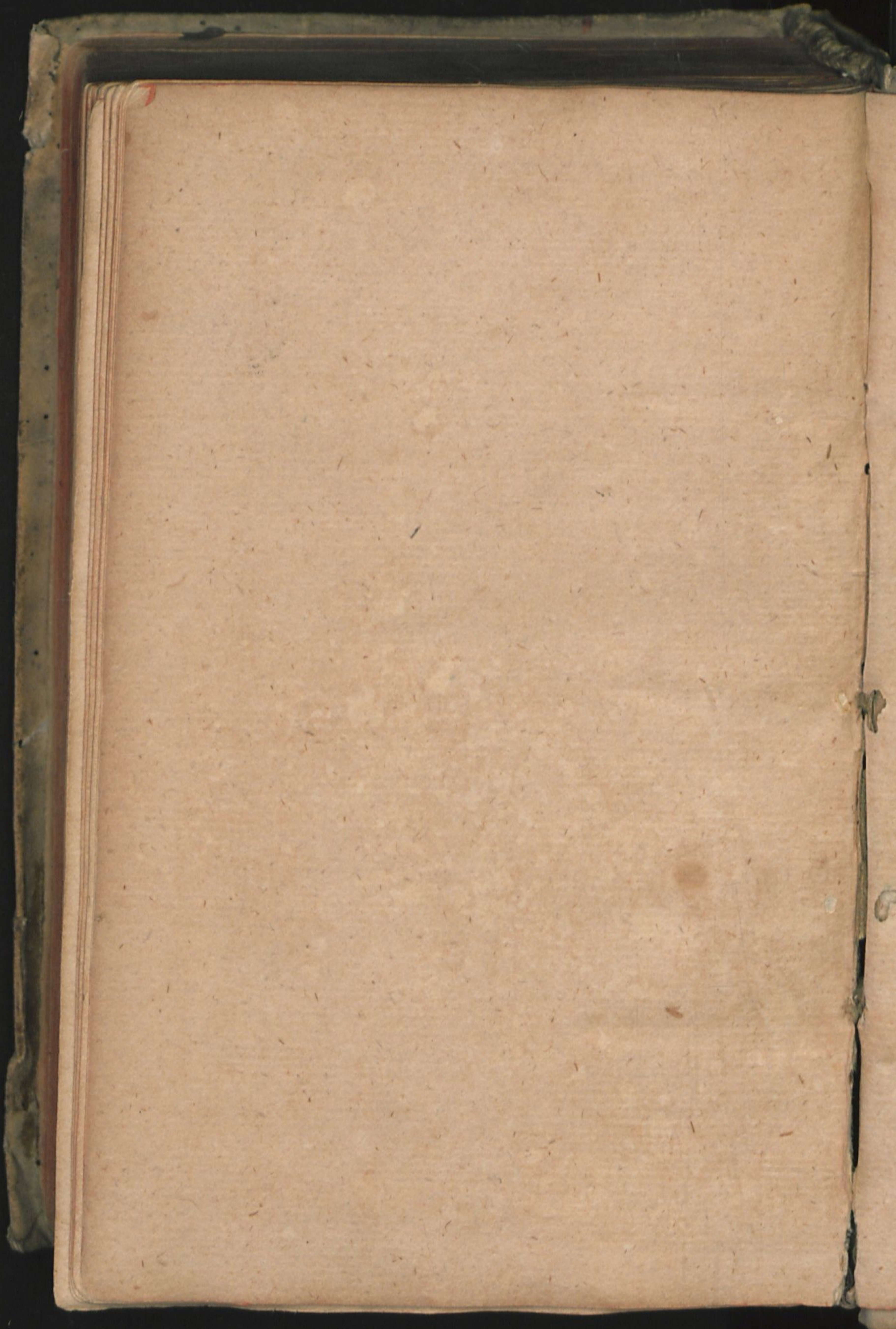




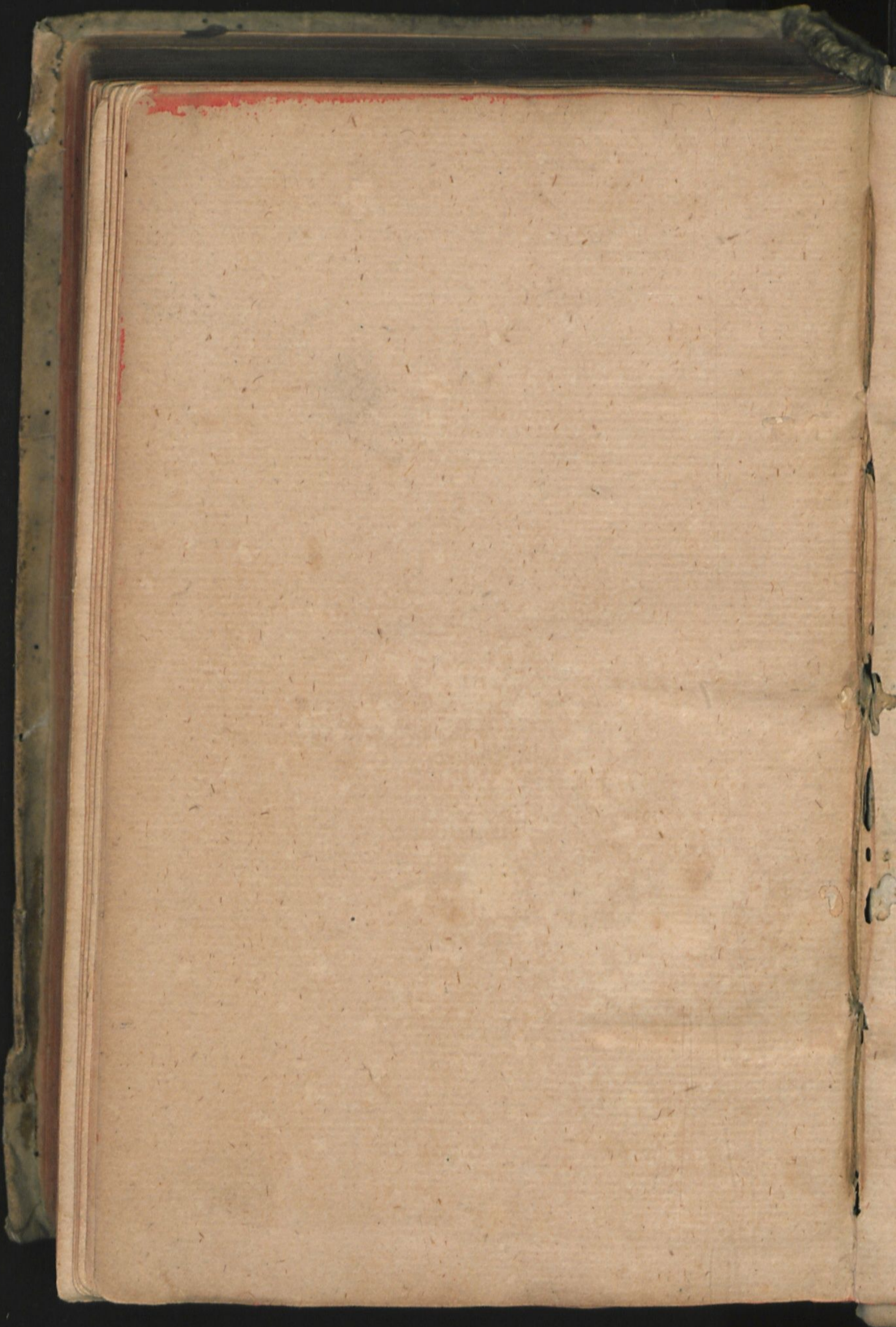


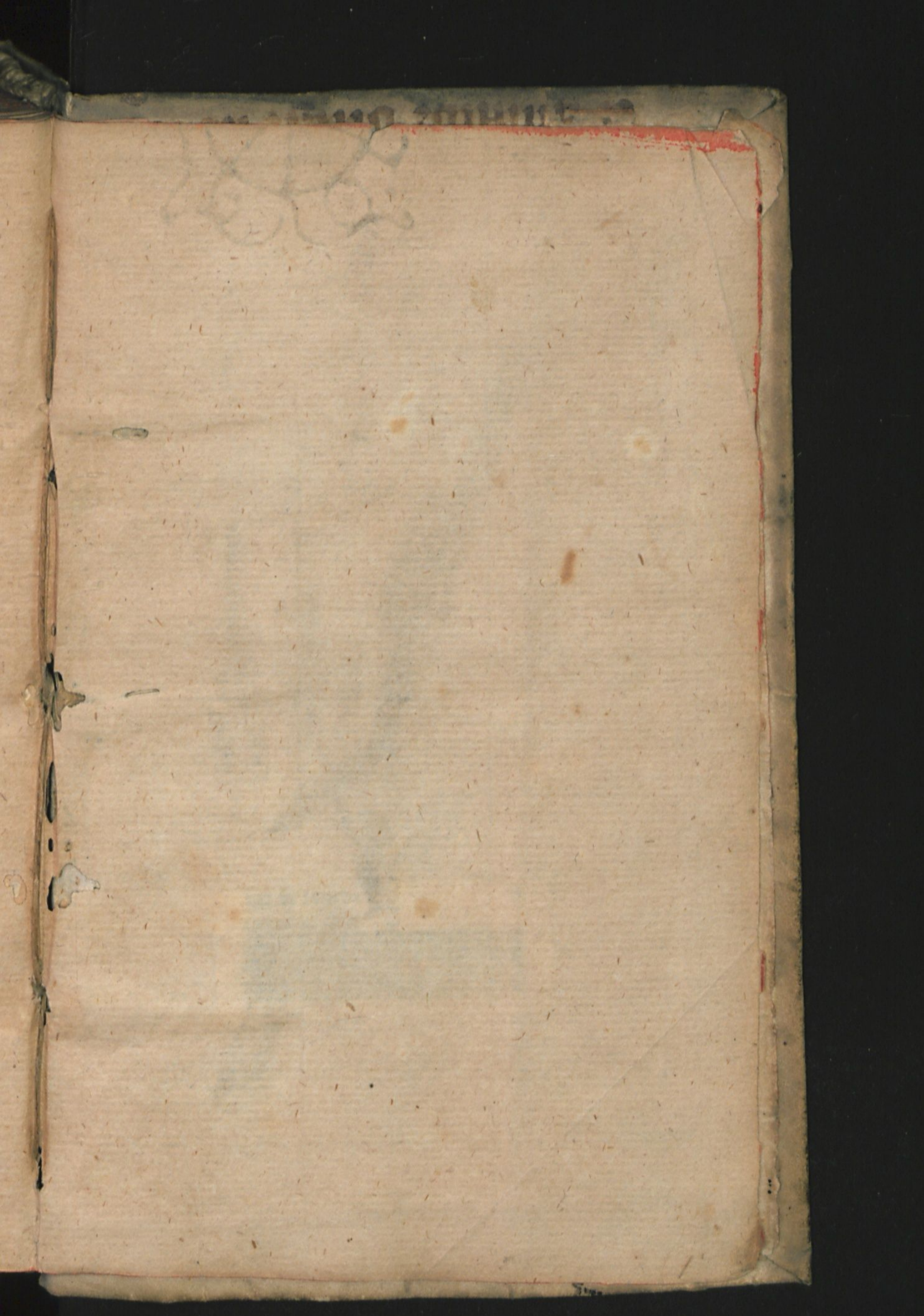












Handwritten text, possibly a signature or name, written in dark ink on aged, stained paper. The text is partially obscured by large, dark smudges and stains.



Handwritten text at the top of the page, likely a title or chapter heading, written in a historical script.

ULB Halle 3  
006 635 636



ista lura in ipse tu  
re conceptu et infide iura  
tuo frabiles et iope effia

resta nob

one qd aueriliu pte tu

me icunus et oronibz tu  
ment uicenti licentia ad  
nibz mentis et corpore

et dicit *liberius*

*liberius* dicit deus

homo qui confidit in homine  
et ponit carnem brachia

Inches 1 2 3 4 5 6 7 8  
Centimetres 1 2 3 4 5 6 7 8 9 10 11 12 13 14 15 16 17 18 19

Farbkarte #13

B.I.G.

Blue

Cyan

Green

Yellow

Red

Magenta

White

3/Color

Black



# V D I M E N

M COSMOGRAPHICO

an. Honteri Coronensis libri

cum tabellis Geographi-  
cis elegantissimis.

riarum rerum nomenclaturis  
per classes, Liber I.



M. D. LXXVIII.

1828

