



~~N. 1. 178.~~

1) Faber, Heinrich

Nebr 21-87

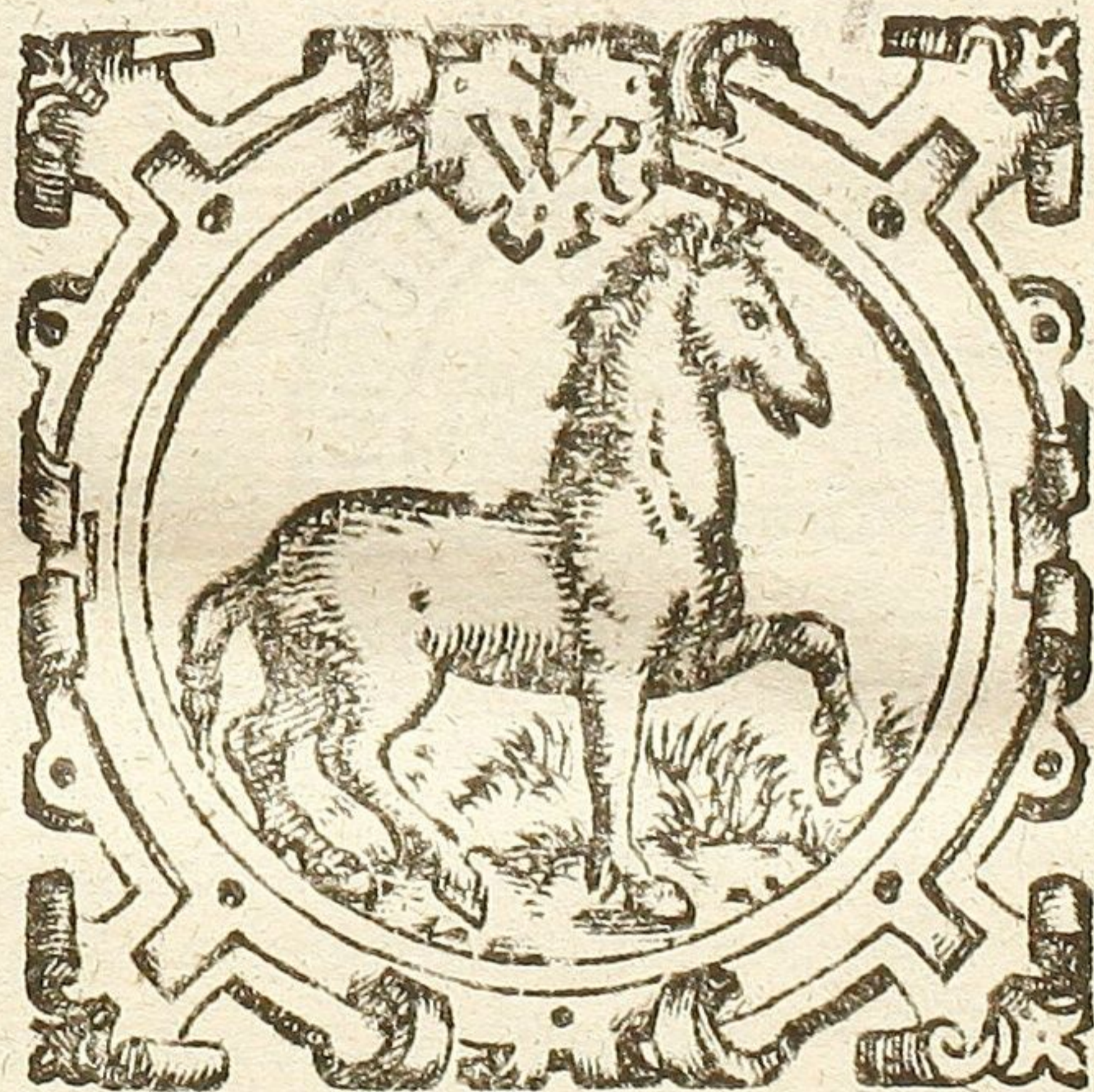




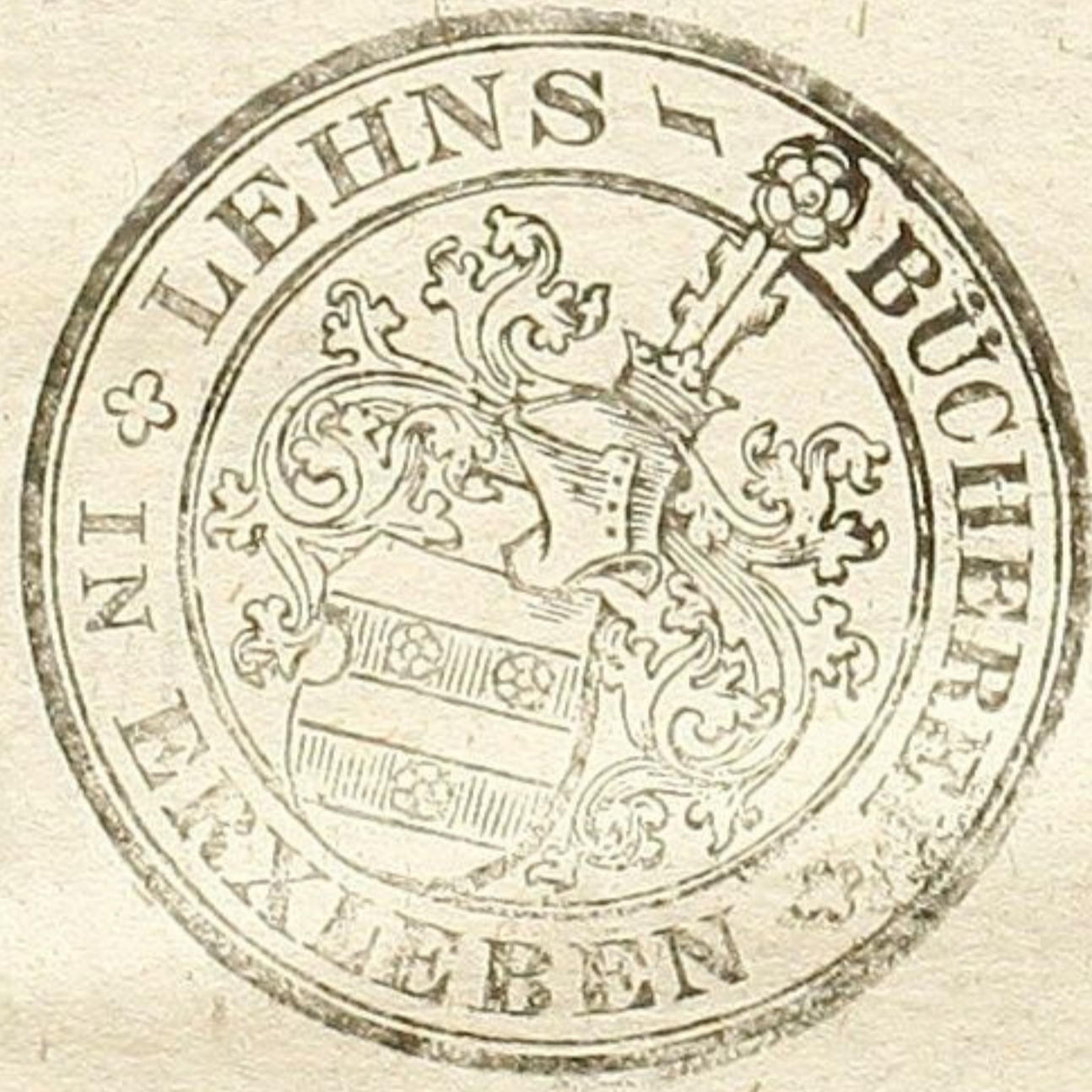
7
COMPENDIO
LVM MUSICÆ
PRO INCIPIEN
TIBVS,

PER MAGISTRVM HEN
RICVM FABRVM CONSCRIPTVM,

at nunc denuo, cum additione al
terius Compendioli res
cognitum. 11438



MAGDAEBURGI
Impensis Iohannis Francken
ANNO 1579.



OPTIMÆ SPEI
PVERIS MARTI
NO, NICOLAO ET IOSVÆ

Medleris, clarissimi & doctissimi viri

Doctoris Nicolai Medle

ri filijs, M. Henri

cus Faber,

S. D.



ECTE ADMONET

Horatius in arte Poëtica
de præceptis, qualia esse de
beant, cū inquit: Quicquid
præcipies esto brevis, vt ci
to dicta percipiant animi
dociles, teneantq; fideles.

Quod maximè in pueris iam artium radices
primoribus labris degustantibus obseruan
dum existimo. Nam vt infirma ipsorum in
genia præceptionum nimia prolixitate obs
uuntur, ita vicissim multum ea adiuuari ex
perientia docet, quando prima principia
nude & breuiter fuerint proposita. Hæc
enim quum sæpissime propter breuitatem
possint repeti, melius discuntur, & tenacius

A 2

dein

deinde inhærent memoriæ. Adde quod
puerilis illa ætas profectum exiguum in ali
quo studio sentiens, valde delectetur, &
quasi calcari addito, ad maiora tanto alacrius
pergat. Quare vt pueri nostræ fidei commisi
si, in inferioribus Classibus, (maioribus
enim hæc præcepta copiosius tradi necesse
est) ad Musicæ studium inuitarentur, operæ
precium me factum putavi, si vsitatissima
quæq; canendi præcepta, eorum captui ac
commodata, congregarem. Hanc autem
meam operam vobis optimi pueri inscribo,
vt vos quoq; adhorter ad studia. Feliciter in
cepistis, Deus optimus maximus ea fortun
net, atq; ad Reipublicæ & Ecclesiæ vti
litate gubernet. Bene valete.

Brunsvigæ 4. Calend.

Augusti. Anno

Domini

M. D. XLVIII.



Quid

Quid est Musica?

Est bene canendi scientia.

Quotuplex est?

Duplex { Choralis, &
Figuralis.

Quid est Musica Choralis?

Que simplicem & uniformem in suis notulis servat
mensuram.

Quid est Musica Figuralis?

Que diversam figurarum quantitatem iuxta variè
prescripta signa exprimit.

Quot sunt præcipua capita, quibus
tyro opus habet?

Quinq; { Clavis,
Vox,
Cantus,
Mutatio &
Figura.

A 3

Pris

PRIMUM CAPVT.

De Clauibus,

Quid est clauis?

Est vocis formanda index.

Quot sunt claues?

Viginti, atq; ex sequenti figura, que vulgo scala dicitur, patent.

	ce	la			
	dd	la	sol		
Et sunt tripli- ces.	Geminatae,	cc	sol	fa	
		bb	fa	q mi	
		ca	la	mi	re
		g	sol	re	ut
		f	fa	ut	
	Minores,	c	la	mi	
		d	la	sol	re
		e	sol	fa	ut
		b	fa	q mi	
		a	a	mi	re
Maiores,	G	sol	re	ut	
	F	fa	re		
	E	la	mi		
	D	sol	re		
	C	fa	ut		
	B	mi			
	A	re			
F	ut				

Quot

Quot sunt clauēs signatæ ?

Quinq̄.

Γ ut, Ffant, Csolfant, Gso'reut, & Dēlasol.

Quare dicuntur signatæ ?

Quia hæ solæ in cantu exordio expresse ponuntur.

Quomodo signantur ?

In cantu chorali signantur sic.		In cantu verò signa rali hoc modo.	

Et ponuntur omnes in linea, distant inter se per quinque
gam, præter F ab Γ per septimam.

CAPVT SECVNDVM.

De Vocibus.

Quid est vox ?

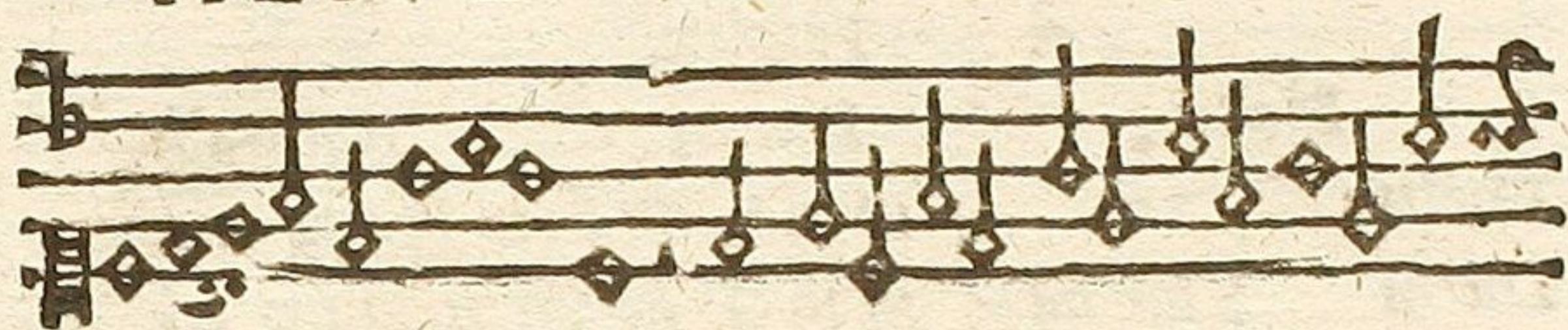
Est syllaba qua clauium tenor exprimitur.

A 4

Quot



ALIVD EXEMPLVM.



Fuga duorum in Hyperdiatessaron.



Quantum ad Chora'em cantum attinet, pauca exempla subiungam, cum pueri nostri satis exerceantur in cantu lenis, quarum vsus in templo existit: illiq; exercitio haec praeccepta addi volo, eò quod vtriq; Musicae sunt communia.

CAPVT TERTIVM.

De Cantu.

Quid est Cantus?

Est apta sex vocum musicalium digestio.

A 5

Qui

Quotuplex est Cantus?

Triples.

	Mollis,	Durus,	Naturalis.
Mollis	} est } qui ha- } bet	} ut in F. & fa in bfa & mi.	} ut in G. & mi in bfa & mi.
Durus			
Naturalis			

CAPVT QVRTVM.

De Mutatione.

Quid est Mutatio?

Est vocis in vocem vnisona variatio.

Quot traduntur Regulæ de Mutatione?

Quatuor.

PRIMA.

Omnis mutatio ascendendo fit per re, descendendo vero per la.

SECUNDA.

In cantu natura'i pro'su nulla fit mutatio, quia perpetuo in sex vocibus versatur.

TERTIA.

In cantu duro mutamus tribus clauibus, scilicet a, e & d.

In a &	{	e	} sumimus	{	re ascendendo.
		d			la descendendo.

EXEMPLVM.

Fuga



Fuga duorum in vnifono.



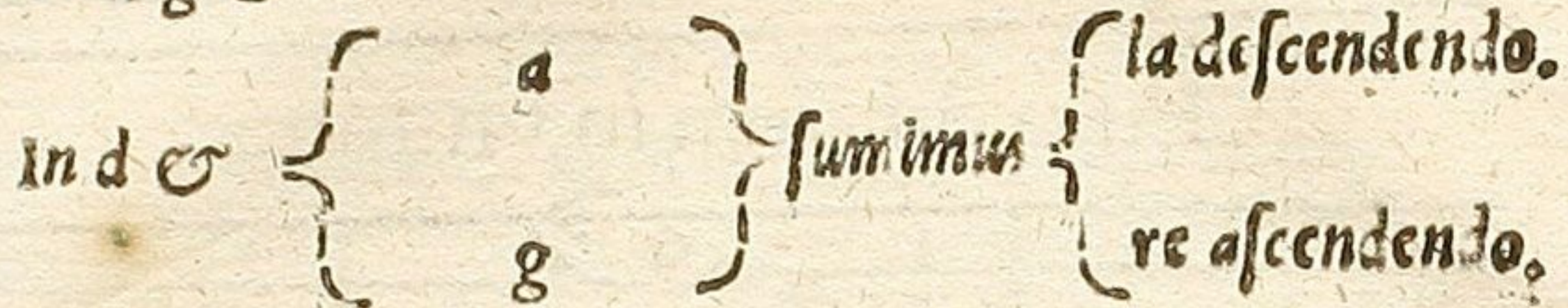
ALIVD EXEMPLVM.



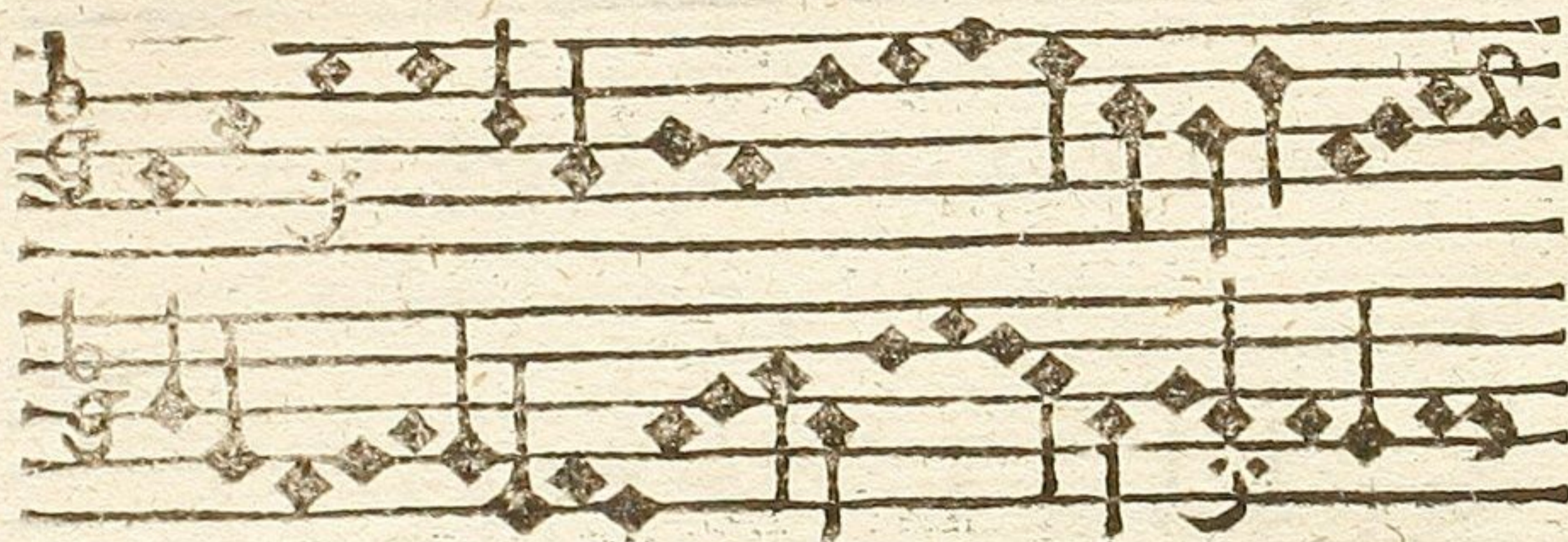
Quam

Quarta Regula.

In cantu bmodi similiter tribus clauibus mutamus,
scilicet d, g & a.



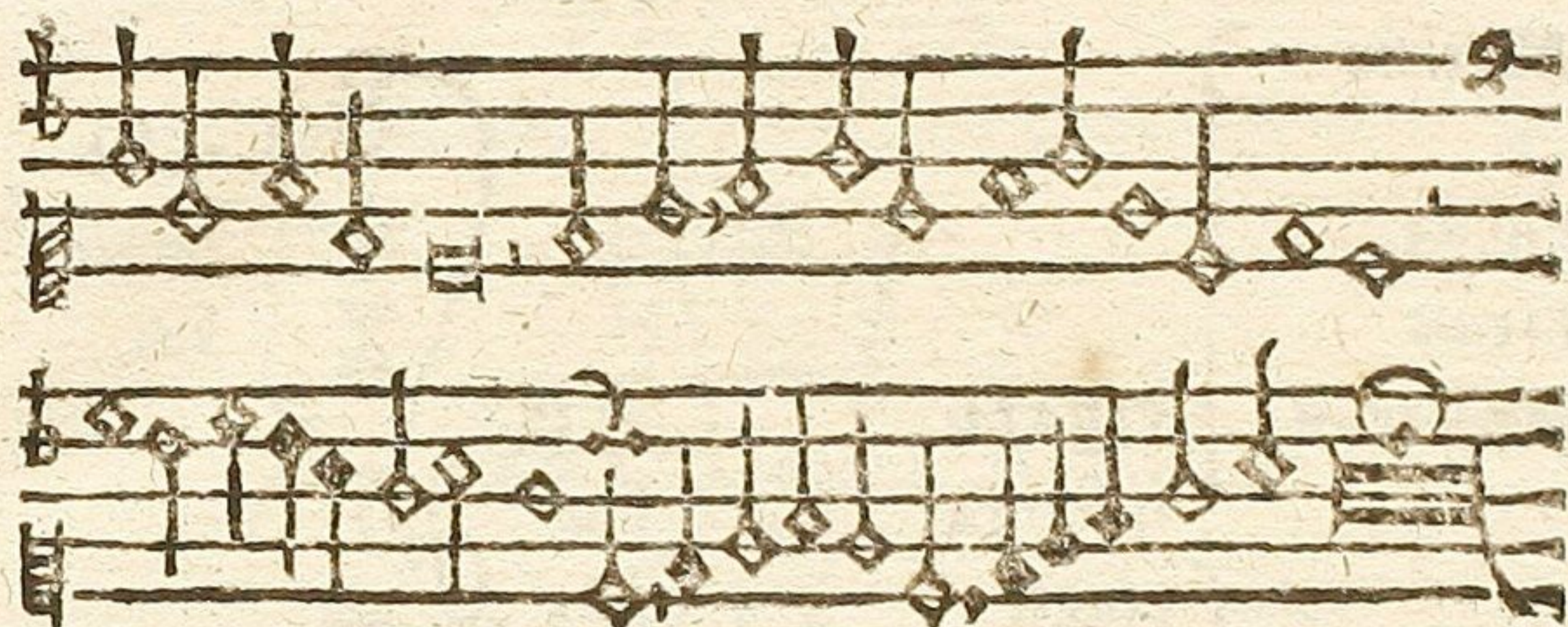
EXEMPLVM.



Aliud Exemplum.



CAPVT



CAPVT QVINTVM de Figuris.

Quid est Figura?

Est signum vocis & silentij.

Quotuplex est Figura?

Duplex. Vocis & silentij.

Quæ est Figura vocis?

Nota.

Quid est nota?

*Est character, secundum quem vox & sonus in can-
tu formantur.*

Quotuplices sunt notæ?

Duplices. Simples & Ligatæ.

Quæ dicuntur simplices?

Quæ absq; colligatione alterius notæ ponuntur.

Quot sunt species simplicium
notarum,

Octa.

Quæ?

Maximè

Maxima] <i>Que tali figura pingitur.</i>] <i>et in hoc signo.</i>] <i>valet tactibus.</i>
Longa					
Brevis					
Semibrevis] <i>Que tali figura pingitur.</i>] <i>et in hoc signo.</i>] <i>tactus mensurantur.</i>
Minima					
Semiminima					
Fusa					
Semifusa					

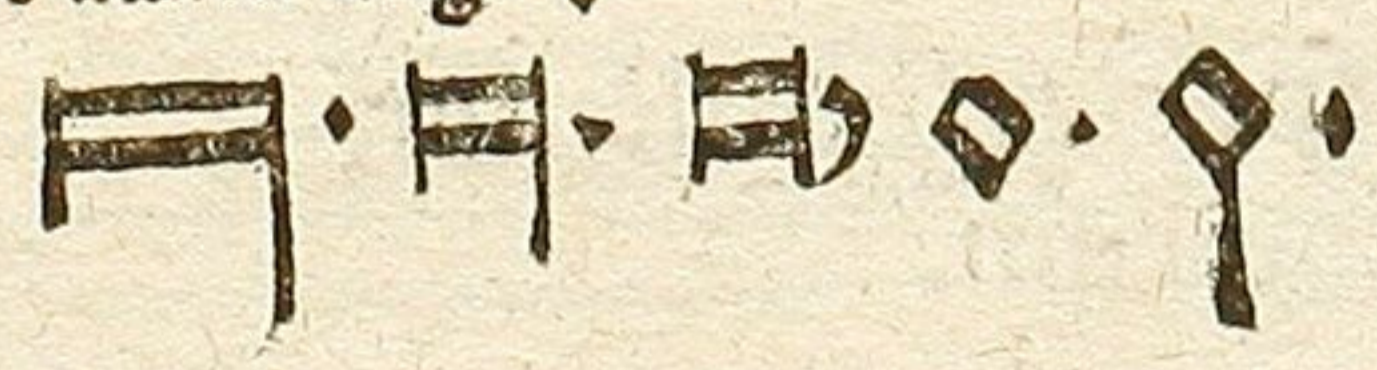
Da Regulas de notis simplicibus.
PRIMA.

Idem est de notis simplicibus, cum cauda sursum vel deorsum trahitur, hoc modo,



SECUNDA.

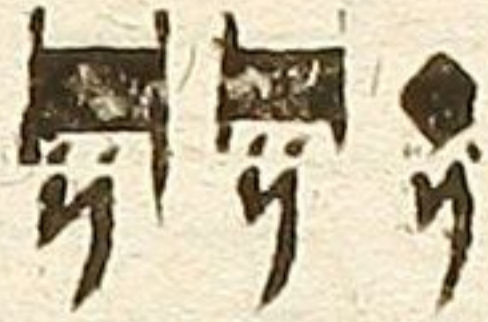
Punctus a tergo notulis adscriptus, dimidio eam valorem adhuc auget.



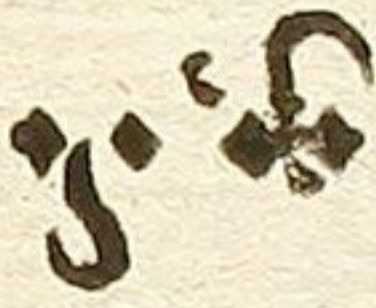
TER.

TERTIA.

Sub nota colorata due uirgule posite, eam albam sse
demonstrant.



QUARTA.

Hoc signum  supra uel infra notas scriptum,
indicat locum ubi i fugis sequens vox incipiat & desinat.

QUINTA.

Figura duabus descripta canas, nullam habere pu
tatur, ut



Item, quando uirgula per caudam
ducitur, ut



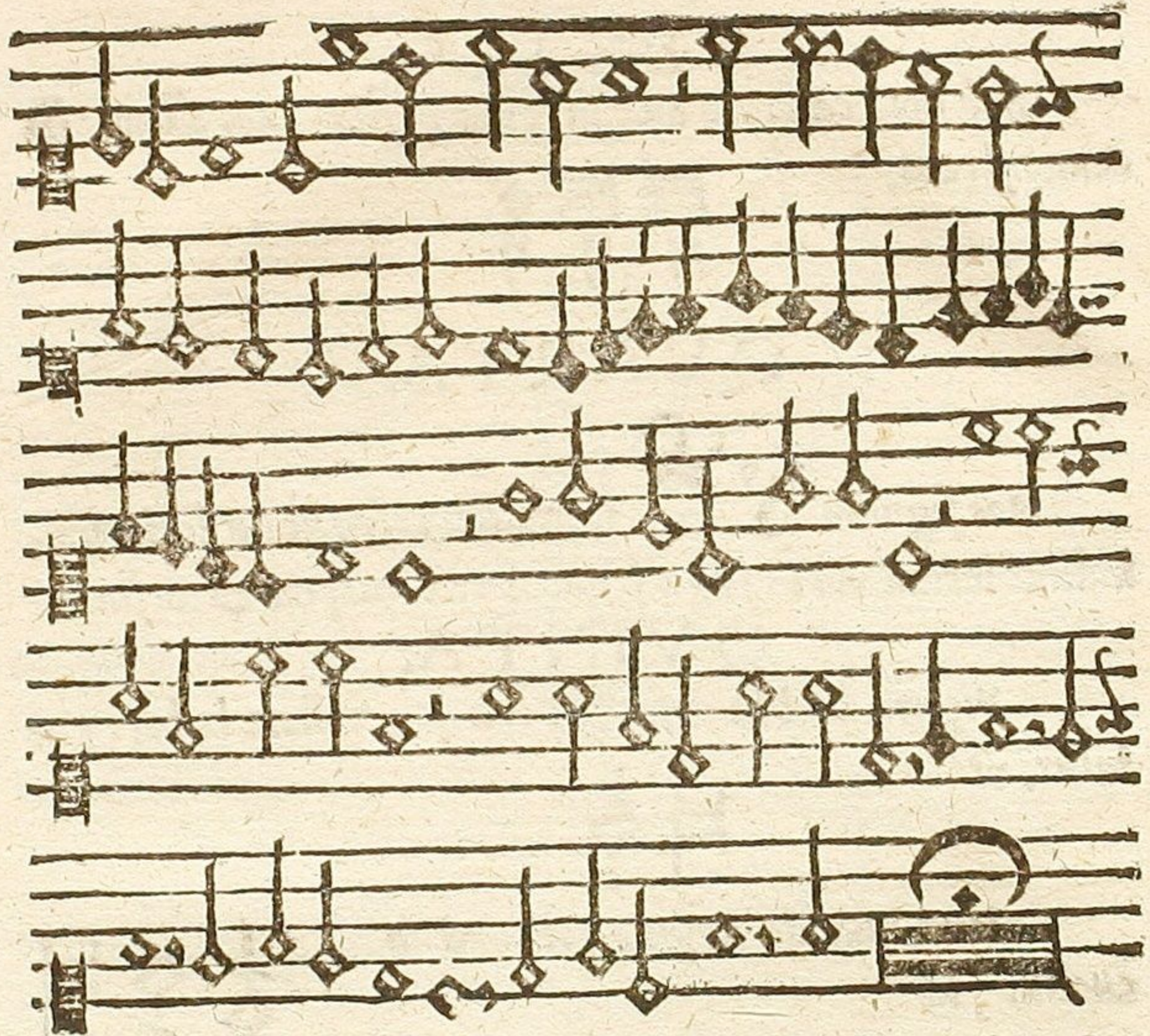
EXEMPLVM SIMPLI cium Figurarum.



PRIMVS CANTVS.



SECVN



SECUNDVS CANTVS.

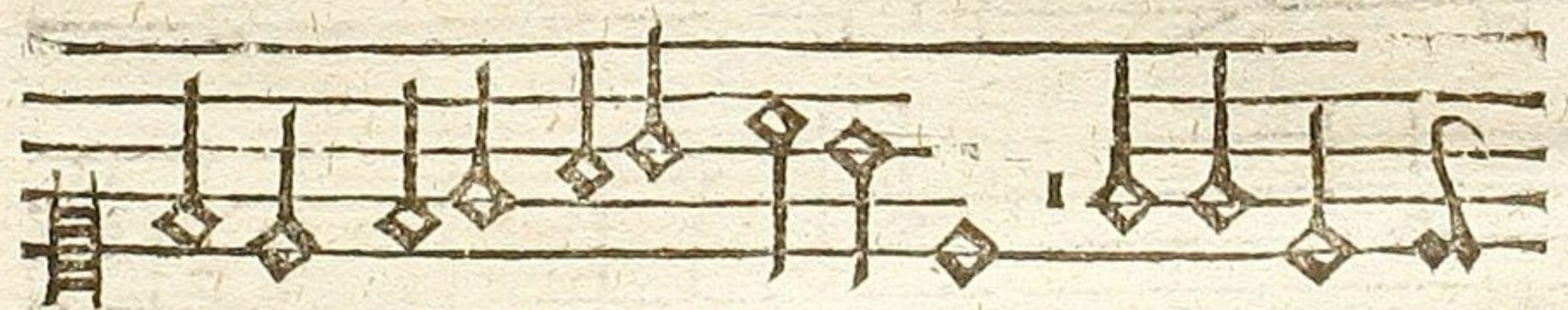


The image shows eight staves of handwritten musical notation. Each staff consists of two five-line staves joined together. The notation is written in dark ink on aged, yellowish paper. The notes are diamond-shaped with vertical stems, and some have horizontal flags. The music is organized into measures by vertical bar lines. The eighth staff concludes with a double bar line and a final cadence symbol.

B

Vt

Ut tyrones in his notarum figuris melius exerceantur
addam adhuc duo exempla, in quibus duæ voces ex una
canunt. Nam eiusmodi concentus, meo quidem iudicio,
incipientibus optimè convenit. Rudiores enim, cum ita ali-
orum ductum sectantur, simul poterunt moneri, quomodo
sit cantandum.



Quæ

Handwritten musical notation on eight staves. The notation consists of diamond-shaped notes with stems, connected by horizontal lines. Each staff begins with a clef-like symbol. The notes are arranged in a sequence across the staves, with some notes having flags or beams. The final staff ends with a large, decorative flourish.

B 2

Quæ

Handwritten musical notation on seven staves. Each staff begins with a treble clef and a key signature of one sharp (F#). The notes are diamond-shaped and connected by stems. The notation is arranged in a single column on the page.

Quæ





Quæ dicuntur Ligatæ?

Cum due vel plures simplices note per virgulam in
dextra vel sinistra parte coniunguntur. Atq; communiter
ligaturæ vocantur.

Quotuplex est Ligatura?

Duplex,

D 3

R. 3

Recta & obliqua.

Quæ est recta?

Cuius notæ quadrato pinguntur corpore.



Quæ dicitur obliqua?

Quando notula oblongo & transuerso corpore scribuntur, ut



Quot sunt notæ ligabiles?

Quatuor.

Maxima, Longa, Breuis, Semibreuis.

Quotuplices sunt?

Triplices.

Initiales, Mediae & Finales.

Quæ dicitur Initiales?

Prima uox ligaturæ.

Quæ dicitur Media?

Quelibet nota inter primam & ultimam posita.

Quæ dicitur finalis?

Ultima nota ligaturæ.

Quot

Quot traduntur Regulæ de Initialibus?

Quatuor.

PRIMA REGVLA.

Prima carens cauda longa est pendente secunda.



SECVNDIA.

Prima carens cauda brevis est scandente secunda.



TERTIA.

Estq; brevis caudam si leua parte remittit.



QVARTA.

Semibreuis fertur sursum si duxerit illam, una cum proxima sequente.



Quot traduntur Regulæ de Medijs?

Vna tantum.

Quæ?

Quelibet è medio brevis est, una excipienda, scilicet sequens initialem, quæ in sinistro latere caudam sursum

B 4

proterat

Protentit.



Exceptio.



De finalibus quod traduntur
Regulæ

Tres.

PRIMA.

Ultima conscendens brevis est quæcumq; ligata.



SECUNDA.

Ultima dependens quadrangula fit tibi longa.



Est obliqua brevis semper finalis habenda.



Habent ne hæ Regulæ exceptionem
Ita,

Excipitur caudam tollens ex parte sinistra.

Exempta



Exemplum de Ligaturis.
PRIMVS CANTVS.



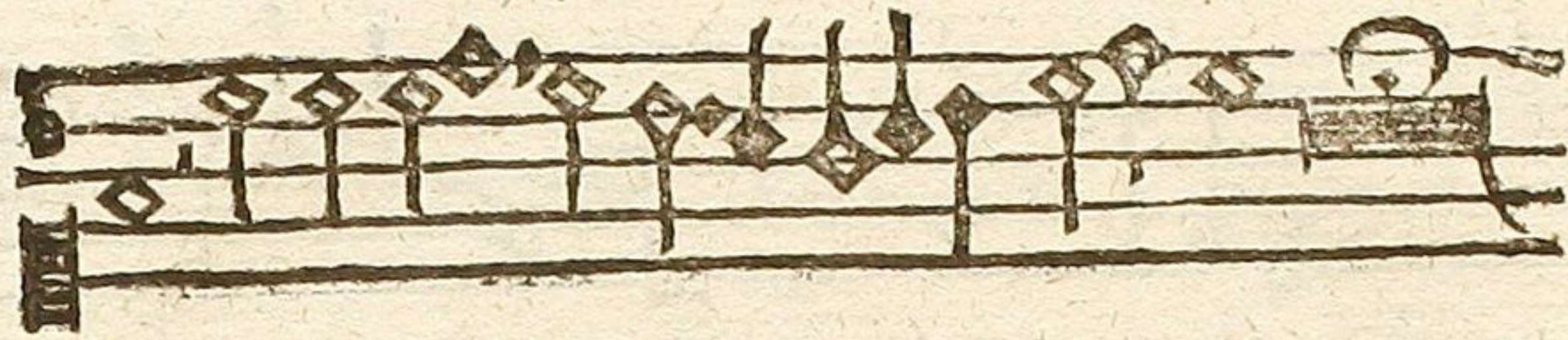
SECUNDVS CANTVS.



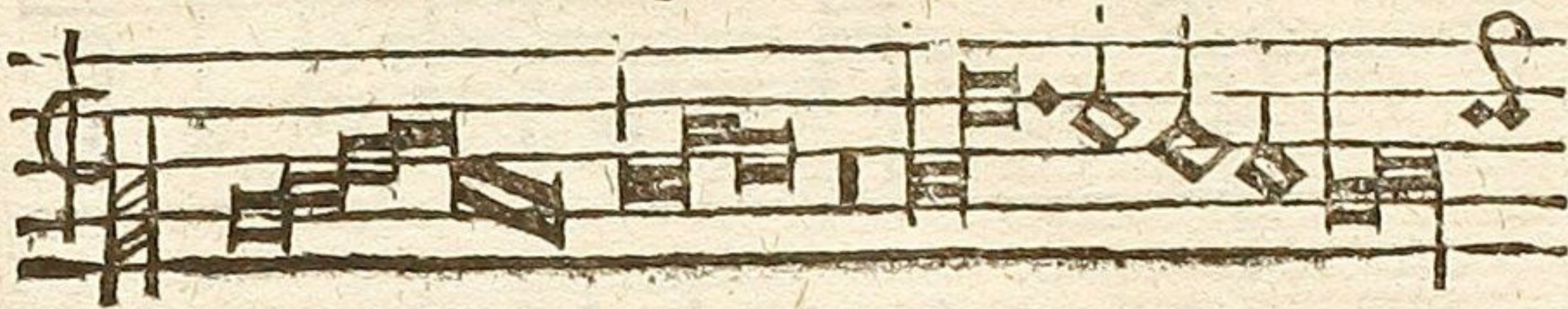
The image displays seven systems of handwritten musical notation on aged, yellowed paper. Each system consists of two staves. The upper staff of each system begins with a treble clef and a common time signature (C). The notes are diamond-shaped with stems, and some have flags. The lower staff of each system begins with a square-shaped symbol, likely representing a lute or similar instrument. The notation is dense and fills most of the page.

Aliud





Aliud exemplum trium vocum.



Fuga in Diapente



Infima vox.

Quæ



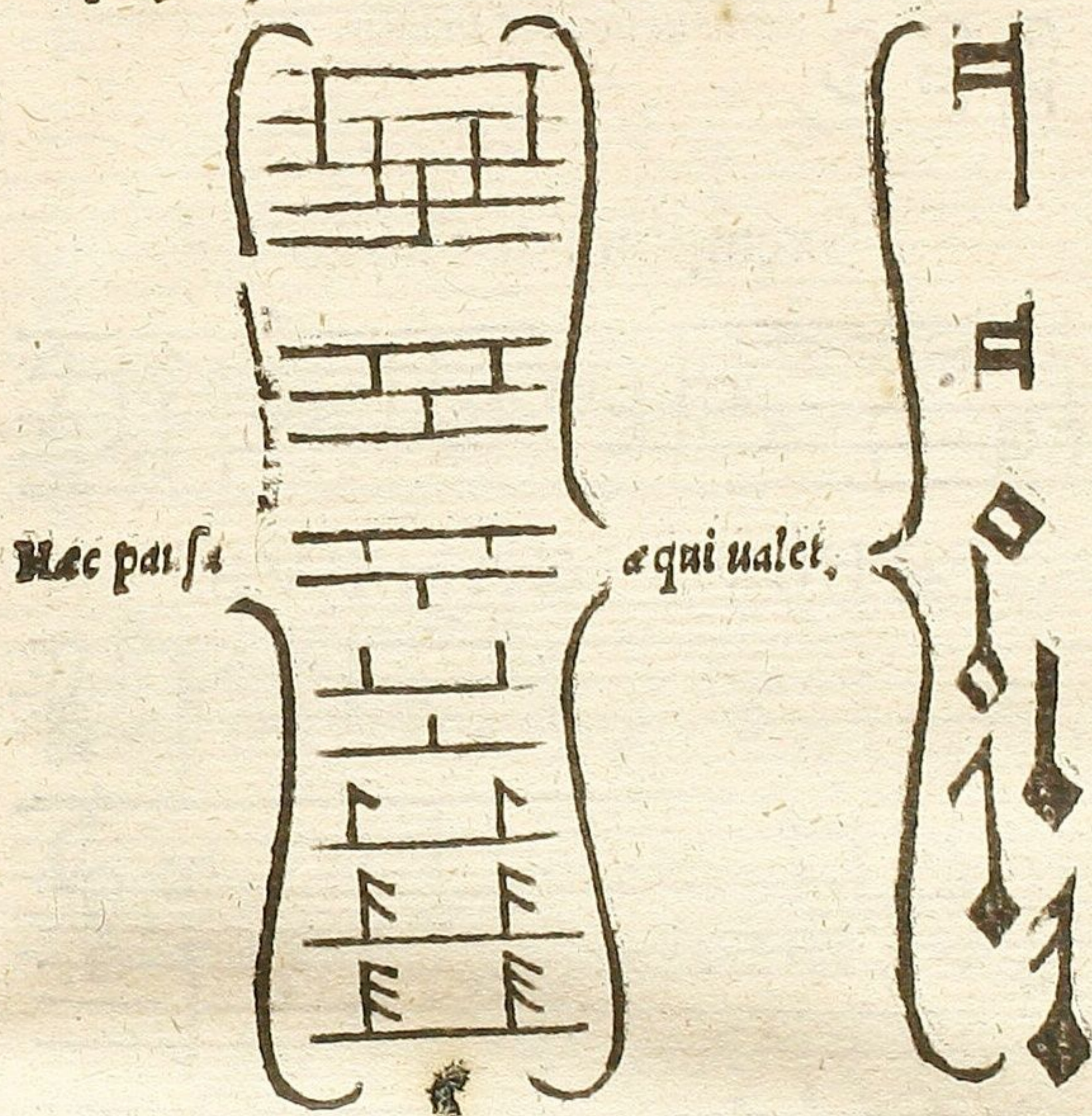
Quæ dicitur Figura silentij
Pausa.

Quid est Pausa?
Est taciturnitatis signum, tempus silentio mensu-
rans.

Quot sunt pausa, quæ prædictis notis
correspondent?

Septem.

Septem. Quia singule notæ, præter Maximam, suas habent pausas, quibus valore conueniunt.



REGVLA.

Postiores pause propter nimiam uelocitatem raro usurpantur.

Sunt ne & aliæ Pausæ?

Sunt, Sed in cantu communi nullum habent usum. Ideo non est opus eas hoc loco recensere, cum tantum uulgaria canendi præcepta tradere uoluimus. Obiter autem obseruent

cent pueri, *generalem pausam dici, quando hemicyclus cum puncto supra notas scribitur hoc modo, atq; cessationem*

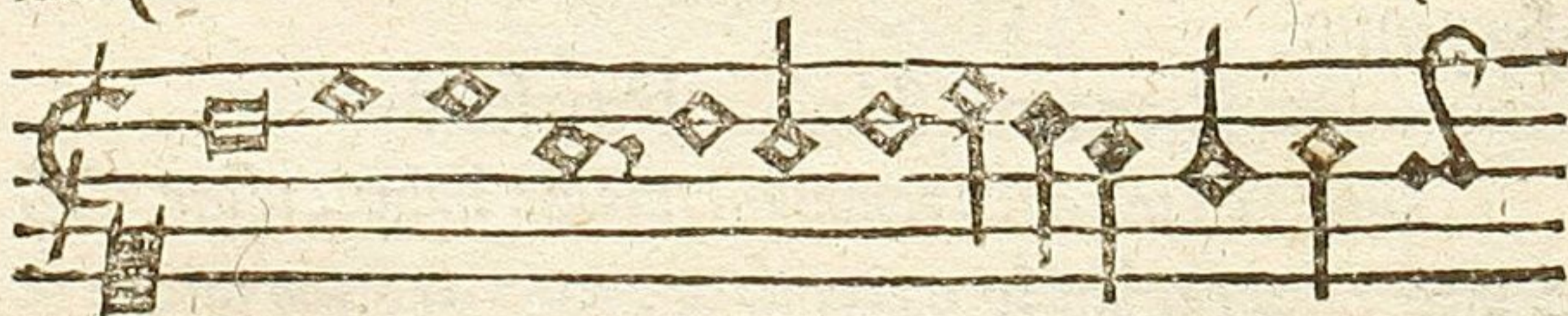
omnibus uocibus inducit.



Exemplum de Pausis.

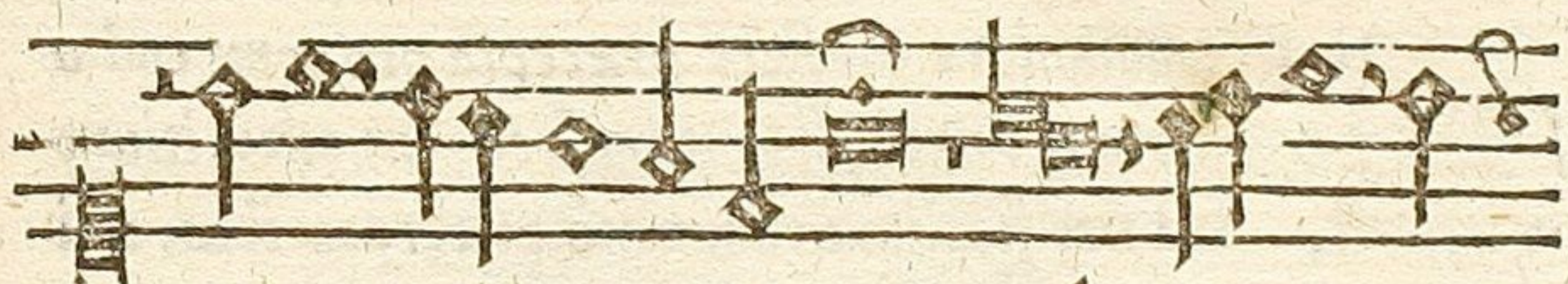


PRIMVS CANTVS.



SECYNDVS CANTVS.

TER



TERTIUS CANTVS.



Hæc



Hæc communiora Musices præcepta pro compendio
sufficere tyronibus arbitror, si tantum frequens exercitium
accesserit. Sed hæc fidelibus committo præceptoribus, qui
ut exerceantur pueri, plura exempla addere possunt, præ-
sertim cum sint excusæ duarum vocum cantilena, ex
quibus faciliores non incommode incipientis
bus proponentur. Benè uale amice

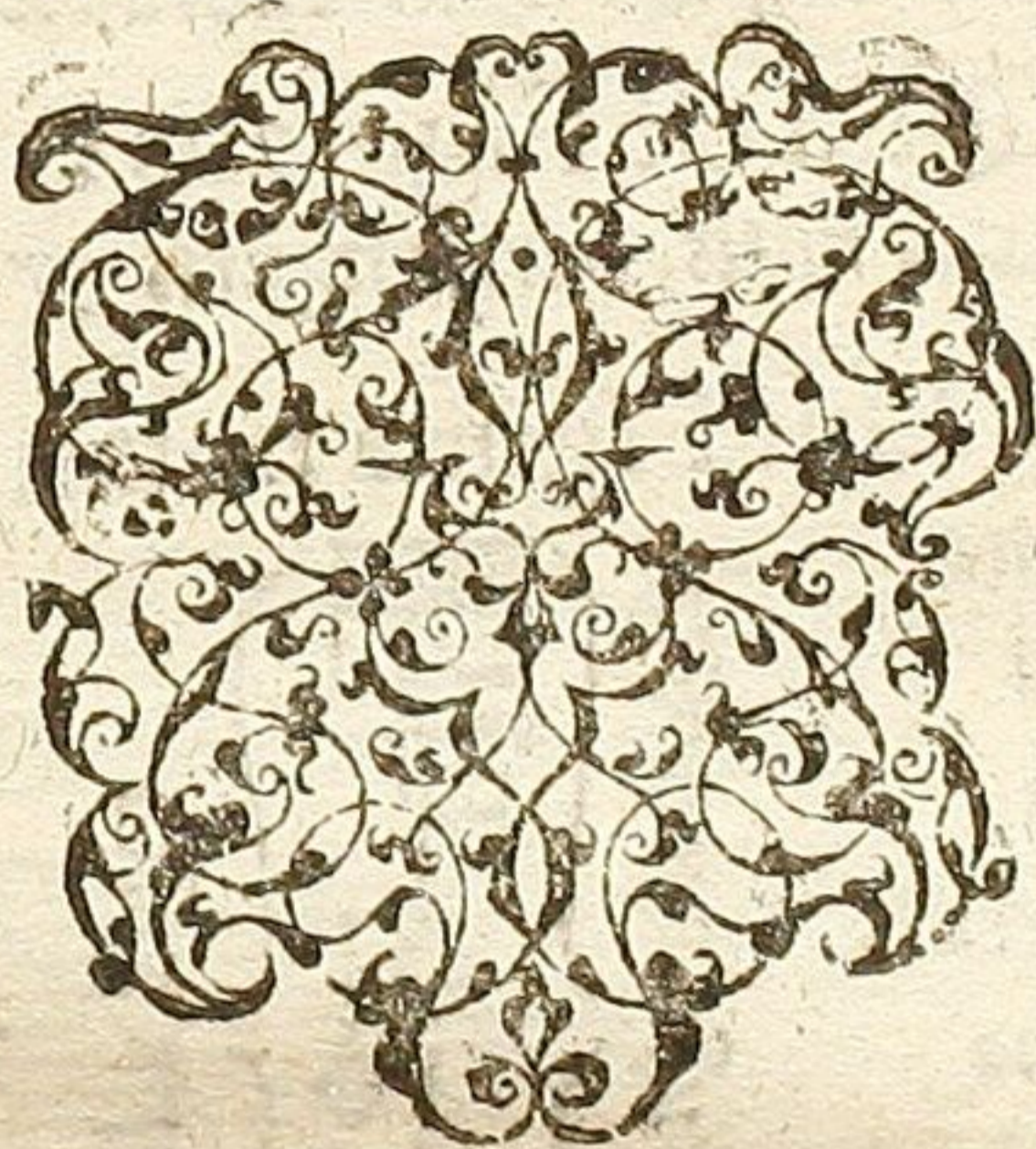
Lector, & hanc nostram
operam boni consule.

F I N I S.



BRE

BREVISSIMA
RVDIMENTA
MUSICAE, PRO
INCIPIENTIBVS.



C

Quid

QVID EST MUSICA?

Est certa canendi scientia.

Quotuplex est Musica?

Duplex.

Choralis & Figuralis.

Quid est Choralis?

Est plana, & quae simplicibus notis constat.

Quare dicitur Choralis?

Quia usus eius quotidie in Choro est.

Quid est Figuralis?

Quae figuratis notis, varijs figuris & signis constat.

Quot sunt Figurae notarum?

Octo	}	Maxima	Quomodo signantur?	}	Quid valent?	}	8	}	Tda ctus.	
		Longa					4			
		Breuis					2			
		Semibreuis					1			
		Minima					2		}	Vnum tactū.
		Semiminima					4			
		Fusa					8			
		Semifusa					16			

Quot sunt pausae communes?

Quatuor

Longa, Breuis, Semibreuis, Minima.

Quot

Quot sunt voces in Musica?

Sex.

Que? {
la
sol
fa
mi
re
ut

Quot sunt Superiores?

Tres.

Que? {
la
sol
fa

Quare dicuntur Superiores?

Quia ipsis descendendo utimur in mutatione.

Quot sunt Inferiores?

Tres.

Que? {
mi
re
ut

Quare dicuntur Inferiores?

Quia illis ascendendo utimur.

Quotuplex est Cantus?

Triples. Naturalis, b^{naturalis}, b^{mollaris}.

Quid est cantus Naturalis?

Qui nullum b^{naturalis} q^{mollaris} mi attingit.

C 2

Quid

Quid est Cantus b'duralis?

Est quando mi in bfa q̄ mi canitur, quod fit vbi b non signatur.

Quid est Cantus b'mollaris?

Quando fa in bfa q̄ mi canitur, quod fit vbi b signatur.

Quot sunt claves in Musica? Viginti.

ee	la		
dd	la	sol	Geminatae sive excel- lentes.
cc	sol	fa	
bb	fa	b mi	
aa	la	mi re	Minores sive acuta dicuntur.
g	sol	re vt	
f	fa	vt	
e	la	mi	
d	la	sol re	
c	sol	fa vt	
b	fa	b mi	Majores sive gra- ues.
a	la	mi re	
G	sol	re vt	
F	fa	vt	
E	la	mi	
D	sol	re <i>Finales</i>	
C	fa	vt	
B	mi		Quot
A	re		
F	vt		

Quot

Quot sunt clauē signatæ?

Quinq;

el la sol
 g sol re ut
 c sol fa ut
 f fa ut
 f ut

Quomodo
 signantur?

Que?

Quot sunt notæ ligabiles?

Quatuor.

- Que?
- Maxima
 - Longa
 - Breuis
 - Semibreuis

Quomodo ligatur Maxima?

In

- Principio
- Medio sic
- Fine

Quomodo ligatur Longa?

In

- Principio
- Medio
- Fine

C 3 Quor

Quomodo ligatur brevis ?

In { Principio
 Medio sic
 Fine.

This section shows three rows of calligraphic examples for a short vowel (brevis). The first row, labeled 'Principio', shows four examples of the vowel at the start of a word. The second row, labeled 'Medio sic', shows four examples of the vowel in the middle of a word. The third row, labeled 'Fine', shows four examples of the vowel at the end of a word. Each example is a stylized black ink mark on a light background.

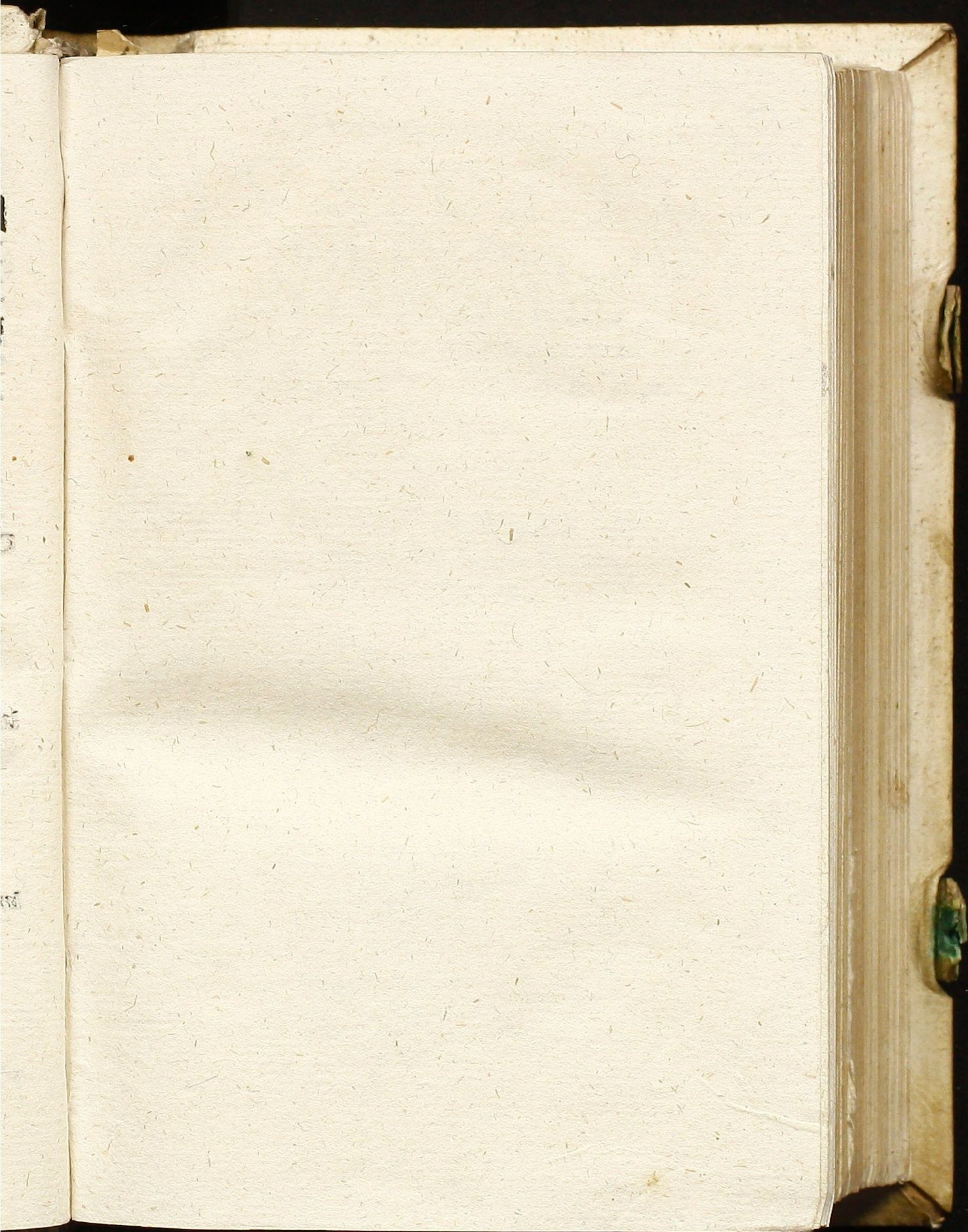
Quomodo ligatur Semibrevis ?

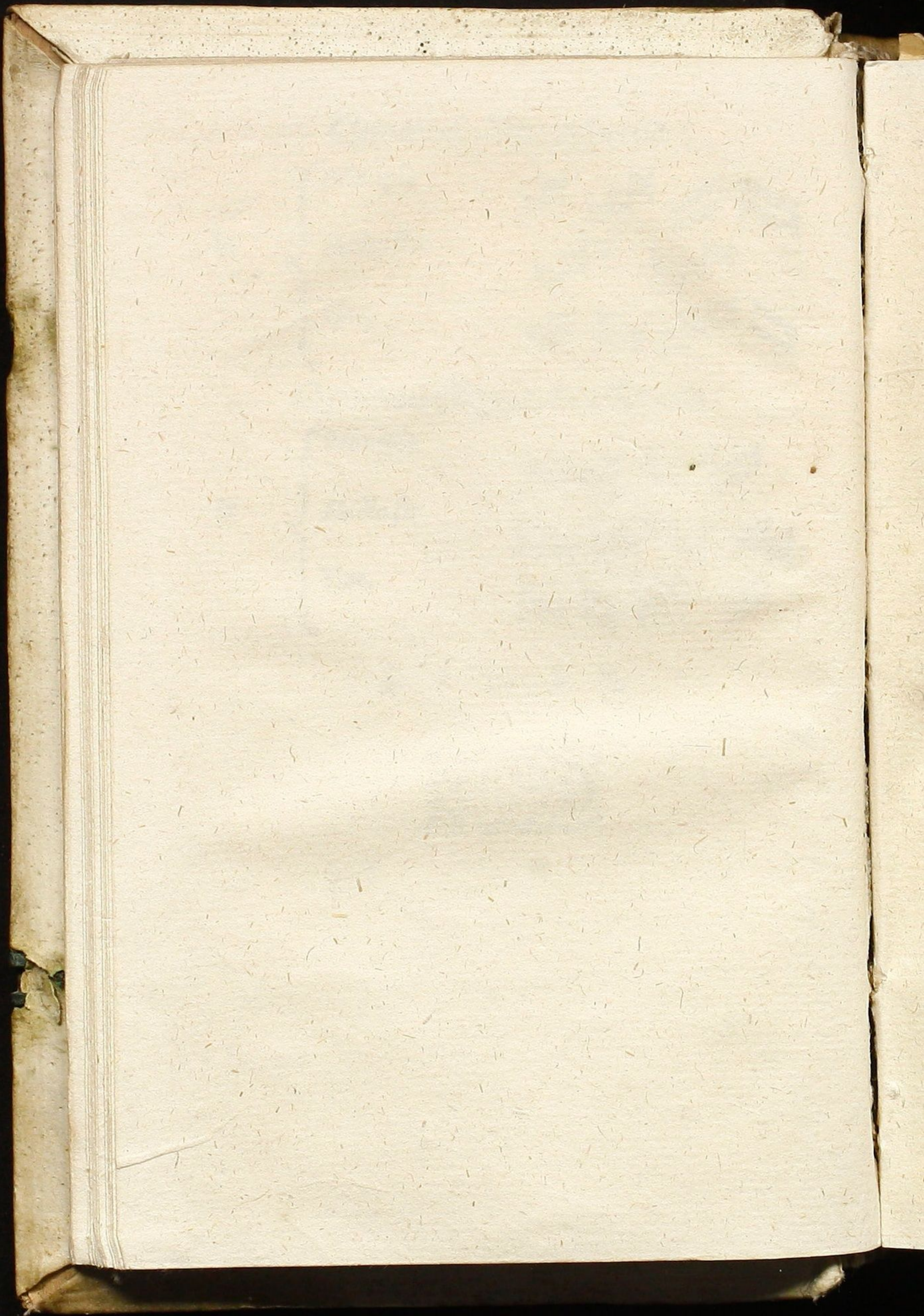
In { Principio
 Medio sic
 Fine.

This section shows three rows of calligraphic examples for a long vowel (semibrevis). The first row, labeled 'Principio', shows four examples of the vowel at the start of a word. The second row, labeled 'Medio sic', shows four examples of the vowel in the middle of a word. The third row, labeled 'Fine', shows four examples of the vowel at the end of a word. Each example is a stylized black ink mark on a light background.

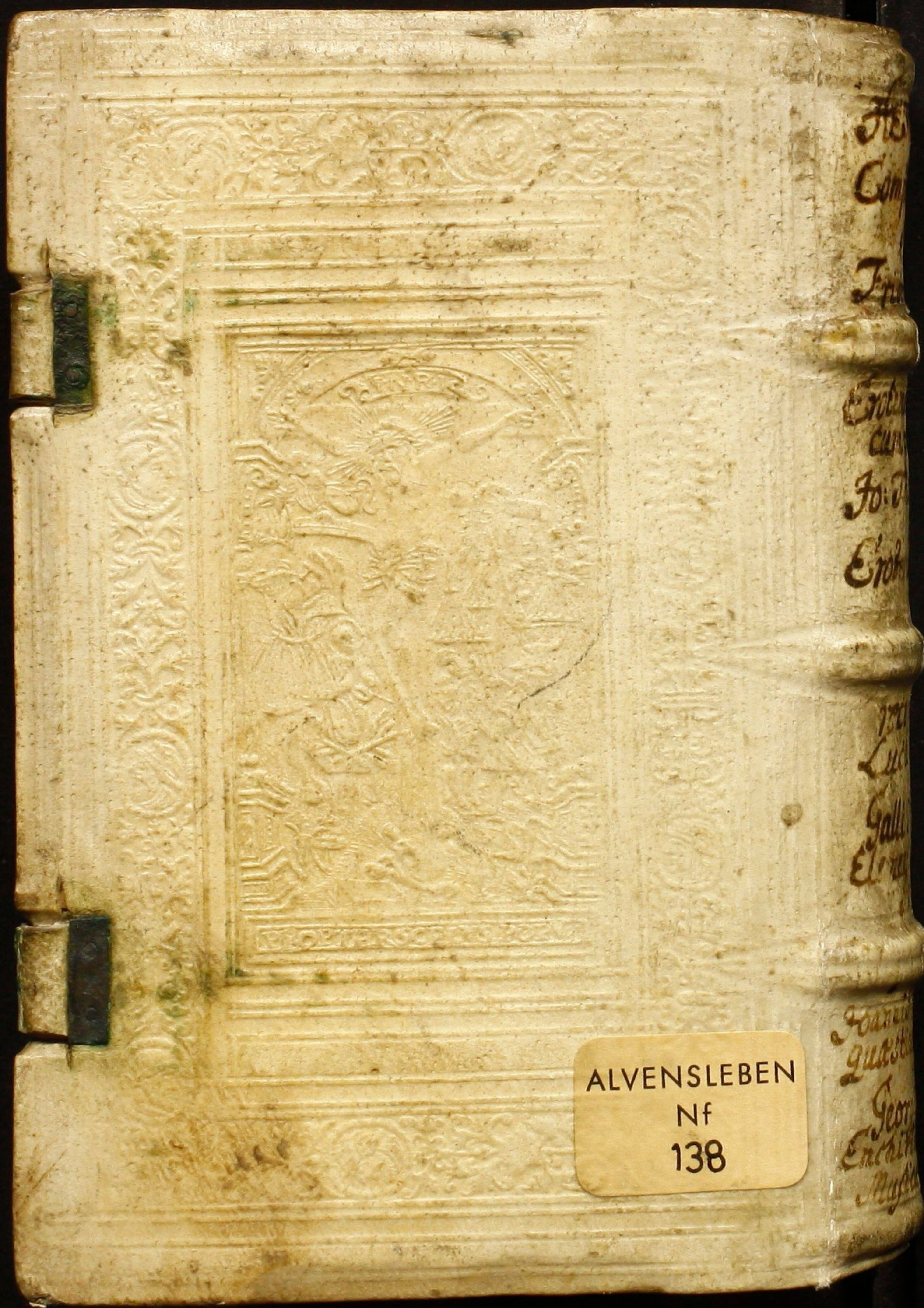
F I N I S.











ALVENSLEBEN
Nf
138

Handwritten text on the spine in a cursive script, including words like 'Com', 'Tyr', 'Erob', 'Lec', 'Gall', 'El', 'Joan', 'Qual', 'Geor', 'Ench', 'Nug'.

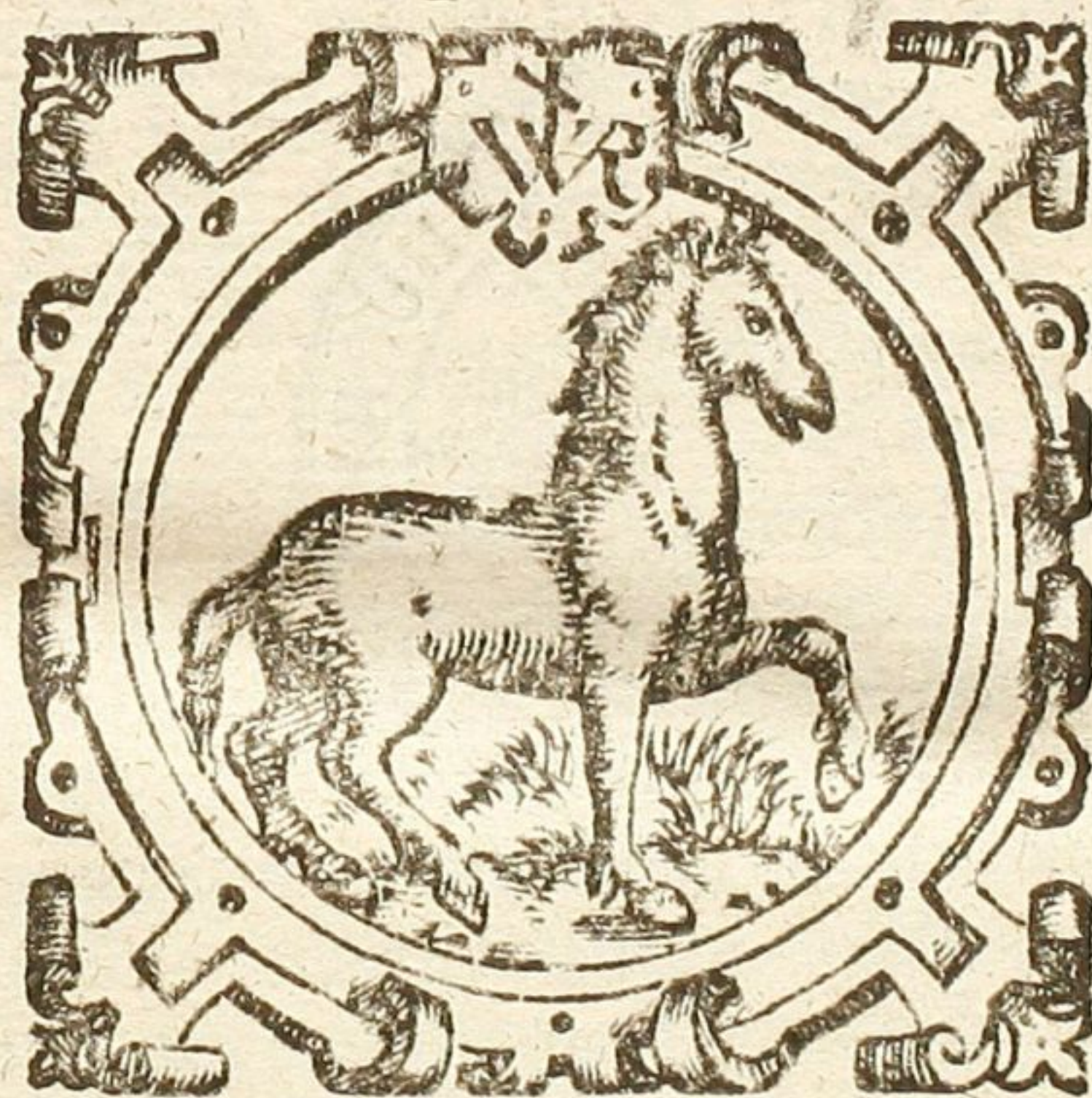


7
COMPENDIO
LVM MUSICÆ

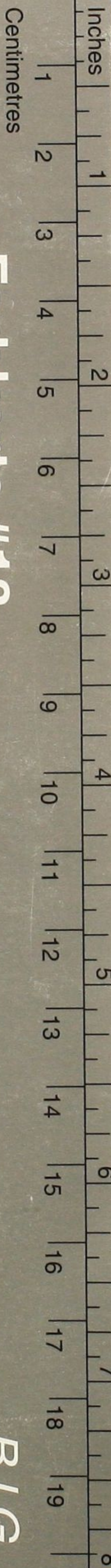
PRO INCIPIEN
TIBVS,

PER MAGISTRVM HEN
RICVM FABRVM CONSCRIPTVM,

at nunc denuo, cum additione al
terius Compendioli res
cognitum. N 138



MAGDAEBURGI
Impensis Iohannis Francken
ANNO 1579.



Blue
Cyan
Green
Yellow
Red
Magenta
White
3/Color
Black

Farbkarte #13

B.I.G.