

Ec. 13. 4to



7
Γ Α Μ Η Λ Ι Ο Ν

IN SACRVM CON-
IVGII HONOREM REVE-
RENDI ET DOCTISSIMI VIRI, PIE-
tate & virtute præstantis, D. PHILIPPI CRV-
GII, Ecclesiæ Marzanensis pastoris, celebrantis nu-
ptias, cum pudica alijsq; virtutib. ornatissima SARA,
Reuerendi ac doctissimi pastoris D. AM-
BROSII DALICHII, piæ in
Domino defuncti,
filia:

Scriptum à

M. VVICHMANO SCHVL-
RABIO HANNOVERANO.



VVITEBERGÆ

*Excudebant Clemens Schleich &
Antonius Schöne.*

ANNO M. D. LXXII.

IN SACRA M. CON.

IN SACRA M. CON.

IN SACRA M. CON.

IN SACRA M. CON.

IN SACRA M. CON.

IN SACRA M. CON.

IN SACRA M. CON.

IN SACRA M. CON.

IN SACRA M. CON.

IN SACRA M. CON.

IN SACRA M. CON.

IN SACRA M. CON.

IN SACRA M. CON.

IN SACRA M. CON.

IN SACRA M. CON.

IN SACRA M. CON.

IN SACRA M. CON.

IN SACRA M. CON.

IN SACRA M. CON.

IN SACRA M. CON.

IN SACRA M. CON.

IN SACRA M. CON.

IN SACRA M. CON.

IN SACRA M. CON.

IN SACRA M. CON.

IN SACRA M. CON.

IN SACRA M. CON.



ΓΑΜΗΛΙΟΝ.



Ponse PHILIPPE meis meritò cele-
brande Camænis,
Qui purus SARAM poscis amasq;
tuam:

Vincula quis lecti socialis sanxerit auctor,
Consortis finis quis propriusue tori:
Id monuit doctus, scires licet ipse, sacerdos,
Coniugij testis iussus adesse tui.
Scilicet, arce Deus cœlesti prodijt olim,
Visurus mentis prouida facta suæ.
Vidit: & hæc bona sunt, fatur, sunt condita rectè:
Et nihil Adamo maius hic orbis habet.
At cum non possit rebus par esse gerendis
Solutus, & impositi ferre laboris onus.
Inferior ne sit brutis, sine compare oberrans,
Et tandem pereat turpiter ante diem.
Restat, ait, consors thalami, quæ damna leuabit,
Et ferat optatam, quam miser optat, opem.
Immisitq; viro placidum per membra soporem:
Corpora, vult, extent bina, sed vnus amor.
Hinc tulit ipse parens, costarum parte reclusa,
Diuersi sexus ora manusq; parem.
Euaq; stat speculum, diuinæ mentis imago,
Cognatisq; simul dotibus æqua viro.

A ij Hanc

Hanc vocat ad lecti, summus, pia iura, sacerdos
Qui mortalis habet nomina, quiq; Dei.
Et iubet, vt duo sint sociali foedere iuncti,
Binaq; sint, vno, corpora iuncta, toro.
Prole domum cumulent, socij pia pignora lecti
Cultores linquant, post sua fata, Deo.
Sitq; pius coetus, qui Christi dogmata discat,
Sinceroq; Deum cordis amore colat.
Ergo PHILIPPE, Dei sequeris qui iussa tonantis,
Felicem merito te mea Musa vocat.
Hinc etenim disces, quo sponsam diligit igne,
Christus homo, regnans & sine fine Deus.
Adde quod, vt Christo iuncta est Ecclesia sponso,
Sic tua te sponsum subdita sponsa colet.
Diligit illa suum sincerè Ecclesia Christum:
Et tua te casto pectore sponsa fouet.
Illa sui sponsi scit iussa capessere Christi:
Expetit haud aliud, te nisi, sponsa sequi.
Illa suo seruat fidei data foedera Christo:
Hæc nescit thalami frangere iura tui.
Solutus est illi cura super omnia Christus:
Vnica sis SARÆ cura PHILIPPE tuæ.
Sic socialis amor, sic crescet blanda voluptas,
Et Venus assueto fallat amore dies.
Quid fieri deceat, complures voce docentur:
Sed tu, quid moneat nomine sponsa, vide.

Quod

Quod probat euentus, sunt id data nomina, factis
Conueniunt, & quod diceris, esse potes.
Talia nec casu fiunt, modò vera fatemur,
Respondent rebus nomina multa suis.
Sidere felici factum, reor, esse, quod apto
Nomine sponsa tibi, doctè PHILIPPE, datur.
Ebraei SARAM dominam dixere maritj,
Id quod & occultum nomen, & omen habet.
Dat Deus Abramo, sobolis promissa, parentj,
In laudes summi quæ sit alenda Dei:
Horrida canitie, pulsus melioribus annis,
Ridet, & hæc menti figere SARA studet.
Respicit illa quidem cumulandum prole maritum:
Firma sed Abramum spes fouet, esse Deum.
Lataq; differtur donec promissio prolis,
Æstimat haud magni SARA proterua senem.
Ast vbi ferre facit sterilem pia nomina matris,
Qui sine principio, qui sine fine manet.
Protulit Isaacum, sociali fœdere natum,
Quod natura negat, perficit auctor, opus:
Et tandem lecto famoso LIBERA prodit:
Sentit & Abramus gaudia tarda senex:
Sic nisi te sobolis generandæ cura fatigat,
Subtrahet imposito colla, puella, iugo.
Dulcia portendit genialia iura marito,
Si fuerit culta prole referta domus:

A ij Sin

*Sin minus, astuta moderabitur arte maritum,
Et faciet munus segnius illa suum.
Ergò age, coniugij letum modò percipe fructum:
Ducitur in thalamum SARA puella tuum.
Ac ubi certiuagum Phæbus confecerit orbem,
Rideat, efficias SARA PHILIPPE tua:
Vnde fluat longa ductum propagine semen,
Possit & hinc cultor nominis ire Dei.
Quis precor, hoc læto non gaudeat omine, sponse?
Cui non SARA placet, Tygride natus erit.
Cur, rogo, non huius capereris amore puellæ?
Attalicum cum sit digna subire torum.
Quis cultam iusto describet carmine formam?
Quisue satis verbis exprimet ingenium?
AVREA dicatur vel qualibet altera, verè
Nil SARA dulci dulcius esse potest.
Tristia, doctæ, monent non rarò nomina, sponse,
Horreat vt thalamo fœmina virg. suo.
Perfrictæ frontis, nec grata est BARBARA verbis,
Et RIXA infelix prælia dira mouet.
GISELA sæpe viro sæuo solet esse flagello,
Coniugij miserum nuntiat ANNA statum.
Nec REGINA suo vult cedere doctæ marito,
Singula sed propria pro ratione regit.
MAGDALA sublimis, reliquas supereminet omnes,
Est MARIA, Ebræq. nomine, amara proco.
Laude*

*Laude pudicitiae summa CATHARINA probatur,
Pulchra quidem satis est, si qua pudica satis.
VRSULA, ni fallor, duris metuenda lacertis,
Bella subindè domi sæua ciere solet.
Septem MARGARIDES spoliāt, (si credere fas est)
Orcum, quis gemmas has, nisi stultus, emit?
Hæc tua, doctè, tibi nil nomine sponsa minatur,
Sponse Aganippæi lausq; decusq; chori.
SARA tibi dulcem promittit fœdere lectum:
Exhilaret mentem sponsa pudica tuam.
Se placidam, longum, dominam fore, fatur, in ævum,
Incidat ut vestro nulla querela toro.
Consilijsq; regis ceu sponsam sponse petitam:
Sic reget illa tuam sedulitate domum.
Huic quaeso, eternùm lecti te fœdere iungas,
Hæc thalamum subeat non temerata tuum.
Vivite felices, dij sint in amore secundj,
Sit sine lite domus, sit sine lite torus.
Copula vos Charitum, concordia, mitis amorq;
Coniungant socio corpora bina toro.
Quæq; iuvat gravidas, faueat Lucina, maritas,
Ut proles quondam sit numerosa domi.
SARAq; sit felix, longa dignissima vita,
Sit benè coniugio, sponse PHILIPPE, tuo.*

M. Vvichmanus Schulrabijs
faciebat.

Ἐπίγραμμα.

VT pia sponsa suo, sic sponso Ecclesia Christo
Iungitur, hos inter verus & ardet amor.
Hic caput est sponsæ, sponsa est huic corporis instar,
Unus & in gemino corpore regnat amor,
Cura caput vehemens adiuncti corporis vrget,
Sic sponsæ curam sponsus honestus agit.
Sed quid sponsa pias supplex procumbit ad aras?
A sponso, vt pressam protegat, ipsa petit,
Orat supplicibus sic Christum Ecclesia votis,
Ne velit afflictam deseruisse Deus,
Et metuit nullos hoc defensore tumultus,
Ipse licet pessum fractus hic orbis eat,
Foederis huius habent quædam vestigia tædæ,
Et cœlestis habent symbola coniugij,
Inunc, hæc meditare licet, quicumq; perosus,
Fastidis focij vincula sancta tori.

Andreas Schulerus Transylvanus
faciebat.



Cl 4160

ULB Halle

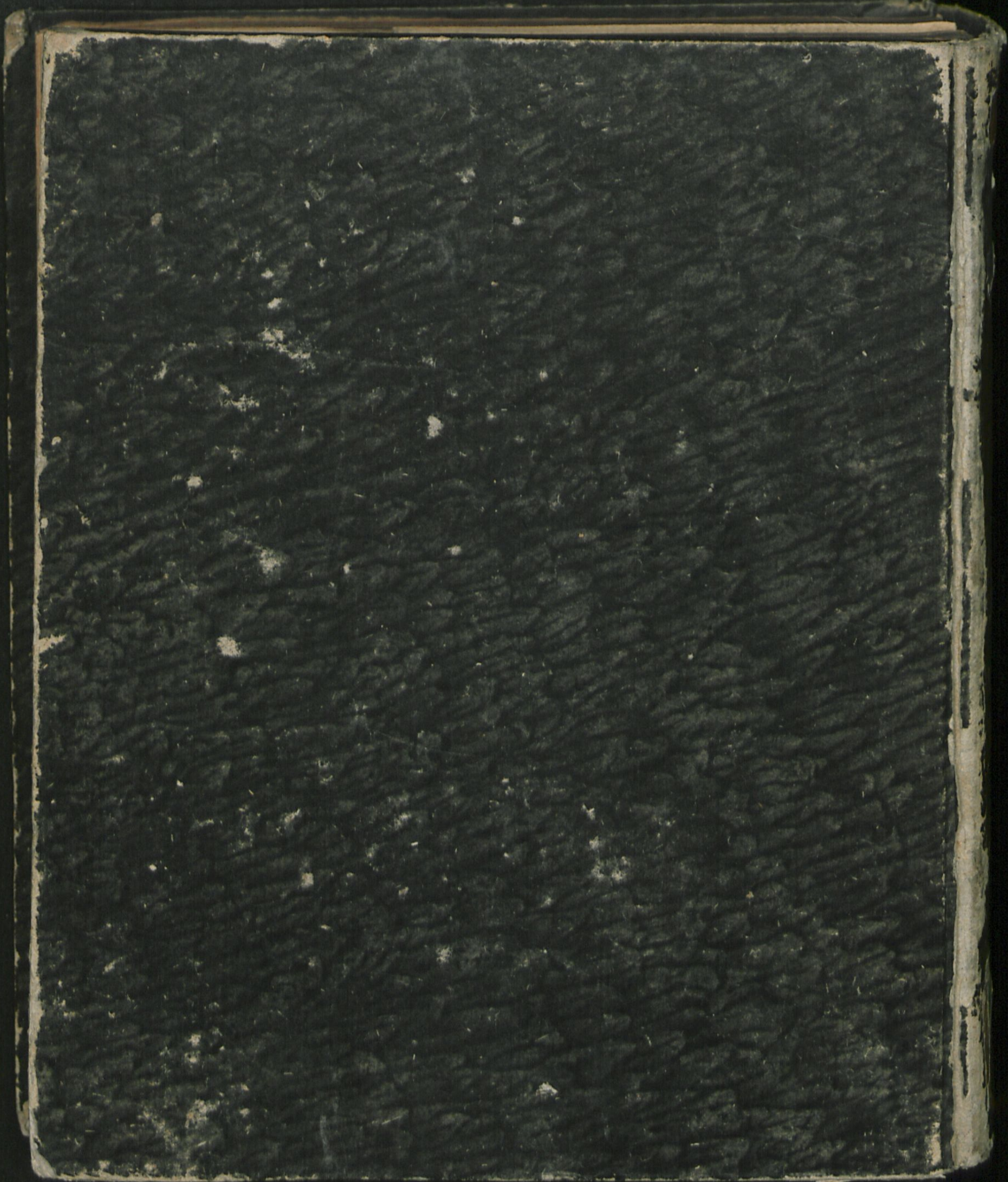
3

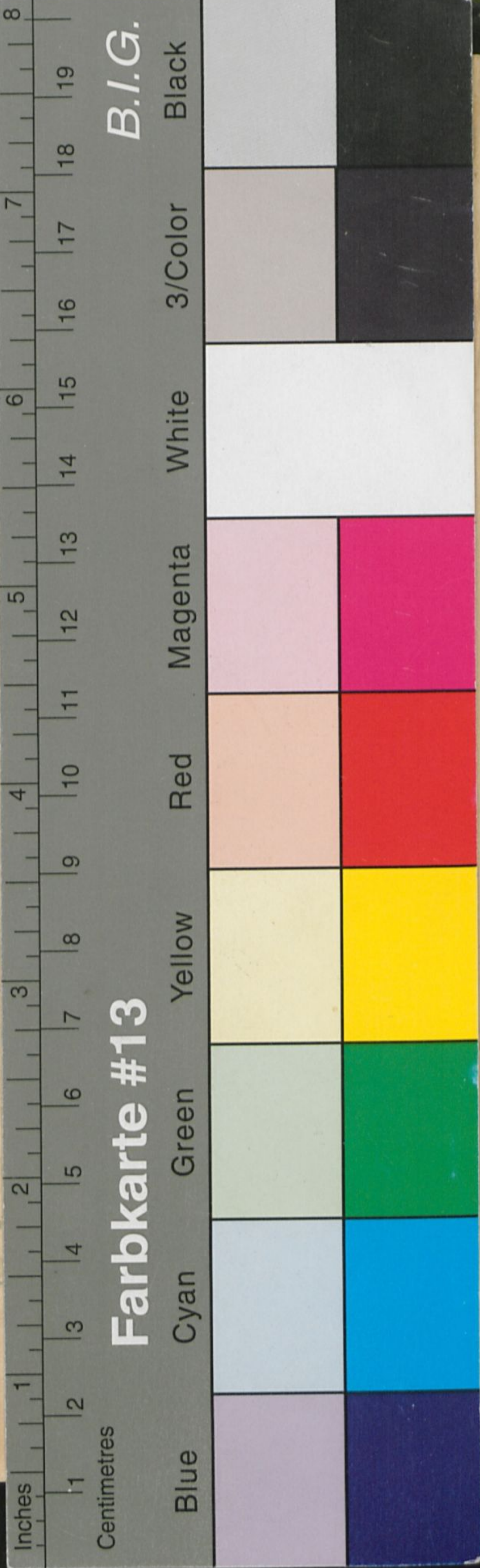
003 485 978



me








7

Γ Α Μ Η Α Ι Ο Ν

IN SACR VM CON-
IVGII HONOREM REVE-
RENDI ET DOCTISSIMI VIRI, PIE-
tate & virtute præstantis, D. PHILIPPI CRV-
GII, Ecclesiæ Marzanensis pastoris, celebrantis nu-
ptias, cum pudica alijsq; virtutib. ornatissima S A R A,
Reuerendi ac doctissimi pastoris D. A M-
BROSII DALICHII, pië in
Domino defuncti,
filia:

Scriptum à
M. VVICHMANO SCHVL-
RABIO HANNOVERANO.



VVITEBERGÆ
*Excudebant Clemens Schleich &
Antonius Schöne.*
ANNO M. D. LXXII.