



No. 100.



PRAESIDENTE

IACOBO MILLICHIO ARTIS ME
DICAЕ DOCTORE, RESPONDE

BIT DE XX. PRIORIBVS PRO

POSITIONIBVS M. CASPAR

PEVCERVS. DE SEQVEN

TIBVS M. IOHANNES

NATHERVS CYG

NEVS.

XXVII. Iunij.

VVITEBERGÆ.

ANNO

M. D. LII.



M. CASPAR PEVCER.

I TUMOR præternaturalis est distensio alicuius particulæ corporis uel plurium, ex humore uel flatu illic coaceruato.

II Si fuerit sanguis, nondum tamen putrescens nec inflammatus, sed calefactus tantum ut ueluti ferueat, gignit quæ vocantur ἐξανθήματα seu eruptiones papularum. Et pro uarietate mixtionis cum reliquis humoribus in forma & colore diuersas producit differentias.

III Nam si tenuis fuerit sanguis papulas sicciore & rubentes. Si tenui pituita mixtus, ἰδρώα seu sudamina uocata gignit. Si crassior extiterit & simul putruerit, tum si misceatur tenui bile, morbillos uulgo nominatos. Si tenui pituita, uariolas procreat, Pertinent autem hæ differentiæ omnes ad ἐξανθήματα.

III Si uero sanguis in tumore collectus inflammatur, aut priusquam influxit accensus est, φλεγμονάε commouet. Quarum discrimen multiplex, prout sanguis uel purus est atq; impermixtus, uel cum humoribus cæteris confunditur. φλεγμοναὶ magnitudine inflammationis auctæ in gangrænas degenerant, hæ tandem in σφακέλους desinunt, qui uitam sensumq; membri prorsus extinguunt, & differunt a νεκρώσει causa efficiente.

V De inflammationum genere sunt furunculi seu ὄσθινες, φύματα, φλεγέλα, βυβῶνες. Furunculi oriuntur ex sanguine aliquantulum uiso. φύματα seu pani ex sanguine modica pituita diluto, quæ idcirco celerius augescunt & ad suppurationem perueniunt. φλεγέλα sunt aut φλεγμοναὶ ἐρισυπελατώδεις, aut ἐρισυπέλατα φλεγμονώδη. Fiuntq; ferè in glandulosis partibus.

VI Bubones fiunt, ubi ad inflammationem etiam puæredo accesserit, hiq; uel pestilentes sunt ut ferè, uel non pestilentes.

pestilentes. Differunt autem utriusque tum materia, tum modo putrefactionis.

VII Quod si flava bilis, aut ut Galeno placet, sanguis cum bile mixtus calefactusque plus iusto, aut solus sanguis feruentissimus & tenuissimus ad summam cutem effusus fuerit, faciet ἐρισύπελας ἀκρίβες.

VIII Sunt & alia differentia erisypelatum secundum gradus mixtionis cum alijs humoribus, & prout in summa cute uel profundioribus partibus uersus subiectas partes tumor consistit. Inter eas sunt ἐπιτυκτίδες, quæ ex bile cum melancholico sanguine mixta & incensa in aliqua particula erumpunt.

IX Si uero accesserit inflammatio, Erisypelas ferum. Si putredo, herpes fiunt, qui uel in superficie hærent & uocantur herpes simplices, Celsus ignem sacrum nominat, uel subiectas cuti partes occupant ac depascuntur, & ἐσθιόμενοι appellantur. Hi ex crassiore, illi ex tenuiore bile ortum habent.

X At bilis tenui pituita diluta & putrescens, herpetem efficit, qui κεγχρίας ἢ κεγχριώδης dicitur, quod in summa cute pustulas milij granis similes excitat.

XI Tumores ex pituita ortos οἰδήματα nomine ueteres notarunt.

XII Horum differentia colliguntur, uel ex consistencia humoris phlegmatici, uel ex qualitatibus, uel ex accidentibus reliquis.

XIII Si phlegma humidius & aquosius in tumore coaceruatum fuerit, & nondum inflammatum, οἰδήματα ἀκρίβες creat. Parum inflammatum φλυκταίνια inducit, quæ sunt pustulae aquarum bullis similes in summa cute.

XIII Crassius & uiscosius phlegma, & uel duratum calore, uel frigore concretum, phlegmaticos Scirrhus gignit. Inter quos sunt strumæ seu χοιβάδες id est, adenes

A ij indurat

iudurati, Nodi, Calli, Clauī, Vari, Verrucæ, quarum aliæ latiore sunt basi & contrectatę dolorem morsui formicarum similem inferunt, unde *μυρμικία* uocantur, aliæ basi tenuiore, ut uelut suspensæ uideantur, *ἀκροχορδῶνες*,

XV Crassius phlegma & liquidum apostemata parit, ut *ἀδερῶματα, σεαθῶματα, μελικηρίδας*. Quæ etsi quandoq; ad phlegmonas consequuntur & erisypelata, materia harum in pus uersa, tamen sæpe sine his fiunt, uel humore aliquo, uel spiritu flatuoso, aut generato in ipsius affectæ particulæ corpore, aut aliunde eo delato, & dissiungente ea, quæ prius se contingebant.

XVI Ex tenui pituita *ψιδράκια*, ex falsa *λειχίνες* seu impetigines oriuntur.

XVII Eodem modo & de Melancholicis tumoribus iudicandum est.

XVIII Atra bilis nec inflammata nec putrescens, sed in tumorem congesta, *σκιρῶνς*. Inflammata uero & accensa, sed non putrescens, Cancrum, & si ui inflammationis efficiatur acrior, Cancrum ulceratum generat,

XIX Si uero putrescat, sed non inflammetur scabie seu *ψώρα*, Lepra, Elephantiasī, uiriliginum generib., ut sunt *ἄλφος* & *λευκή*, corpora foedat, differunt hæc materiæ qualitibus. Si & putrescat & inflammetur, carbunculum infert aut Elephantiasin feram, quæ non solam cutem, sed subiectas carnes consummit ac depascitur, & ad ossa usq; penetrat.

XX Flatuosi tumores seu *φυσήματα*, oriuntur ex flatibus collectis sub cute, membrana carnea, uel ijs membranis quæ ossa, musculos, aut uiscera tegunt ac uestiunt.

M. Iohann

M. IOHAN. NATHERVS CYGNEVS.

XXI **I**N Apoplexia & Epilepsia etiam est coaceruatio humorum in cerebri uentriculis facta, hæc tamen ad obstructions, non ad tumores referri debet.

XXII Etsi .n. in omni tumore præternaturali *συνώσις* est seu coarctatio, & uel *πυκνώσις* seu condensatio & constipatio, uel *ἔμφραξις* seu obstructio, quæ τῆς *συνώσεως* species sunt, differt tamen toto genere tumor ab Apoplexia.

XXIII Tumor est morbus compositus, Concurrent enim in omni tumore tria morborum genera *δυσκρασία*, *ἀμετρία*, & *συνεχέας λύσις*. Humor tumorem mouens, & mala qualitate præditus est aut ea mox ubi definitis a natura locis excidit afficitur, eademque intemperie particulam imbuit, & auget molem membri, mutatque formam natiuam eo in tumorem eleuato, & disiungit quæ natura coherent, & contigua sunt uel continua.

XXIII Apoplexia, quæ sic ex accidente nominatur propriè nec intemperies est, nec soluta unio, sed morbus *ἔξ ἀμετρίας*. Nimirum obstructio ab humore copioso, Frigido, Crasso, & uiscido facta, qui occupato & uelut obturato principio neruorum prohibet uim animalem ferri ac penetrare in neruos.

XXV Fit autem hæc obstructio subito, cum humor, qui in uentriculis anfractibus & corpore cerebri, aut uenis etiam collectus est, uel calore dissolutus ac fusus, uel frigore uiolenter expressus, uel ab ipso cerebro alijs causis irritato motus atque agitated, irruit in uentriculos cerebri & caua spacia confertim, eaque opplet.

XXVI Sequitur hanc obstructionem mox, ut & cerebri dilatatio atque contractio cesset, quod humor infarctus meatibus distendi eos atque coire rursus non sinit. Et agitatio spirituum desinat uis interclusis, et nulla amplius uis animalis pertingat in neruos. **A ij** Quare

XXVII Quare motus deficit sensusq; in toto corpore. Vnde & spirationem lædi necesse est, aut totam (si sit obstructio uehemens,) aboleri. Quod hanc efficit motus voluntarius diaphragmatis & musculorum pectoris.

XXVIII Quancq; autem nerui ex spinali Medulla propagati plurimis corporis particulis motum sensumq; tactus impertiunt, tamen cum medulla ipsa ex cerebro tanq; fonte oriatur, indeq; uim animalem accipiat, sequitur toti corpori uim omnem sensitiuam & motiuam a cerebro suppeditari.

XXIX Affe&to ergo cerebro omnes nerui corporis afficiuntur, quod non accidit initio spinalis medullæ læso. Tunc enim illi tantum nerui affliguntur, qui ex stipite in subiectas partes deriuantur.

XXX In Epilepsia idem locus patitur, & idem humor morbum ciet, qui uel phlegmaticus est uel Melancholicus.

XXXI Sed differt Epilepsia ab Apoplexia, quod in Apoplexia præsertim forti, cerebri motus prorsus cessat, aut ita laborat, ut nisi liberetur ab humore infestante mox pereat. Et nulla uis animalis in neruos defluit propter uehementiam obstructionis a copioso humore factam non in meatibus solum sed & corpore.

XXXII Epilepsia oritur a uitioso cerebri motu, qui fit, cum cerebrum ab humore crasso uiscido non tam meatus ceteros & corpus ipsum, quam solos uentriculos obstruente irritatum, contrahit sese, & luctatur cum humore infestante, incumbitq; in eius expulsionem. Ad hanc cerebri contractionem conuelli neruos necesse est,

XXXIII Comitantur autem dissimilia symptomata utrūq; morbum, illum cum desinit esse uniuersalis. *παράπληγία*. Hunc neruorum conuulsio, quæ tanto est uehementior, quanto obstructio in cerebri uentriculis maior & conatus cerebri in excutiendo fortior fuerit. *παράλυσις*

XXXIII *παραλυσις* vocatur cum non totius corporis partes, *ἡμιπληγία* cum unum latus dexterum uel sinistrum, *παρεσις* cum unum aliquod membrum, *κυνικός πασμὸς* cum nerui inserti musculis fatiei & ijs qui *μασχητῆρες* uocantur, resoluuntur sensu motuq; amisso.

XXXV Quando uniuersæ corporis partes, quæ sunt sub fatie, partibus fatiei non affectis resoluuntur, tum affectio primaria in initio spinalis Medullæ existit, sic de cæteris.

XXXVI Eodem modo de Vniuersali & Particulari conuulsione iudicandum est.

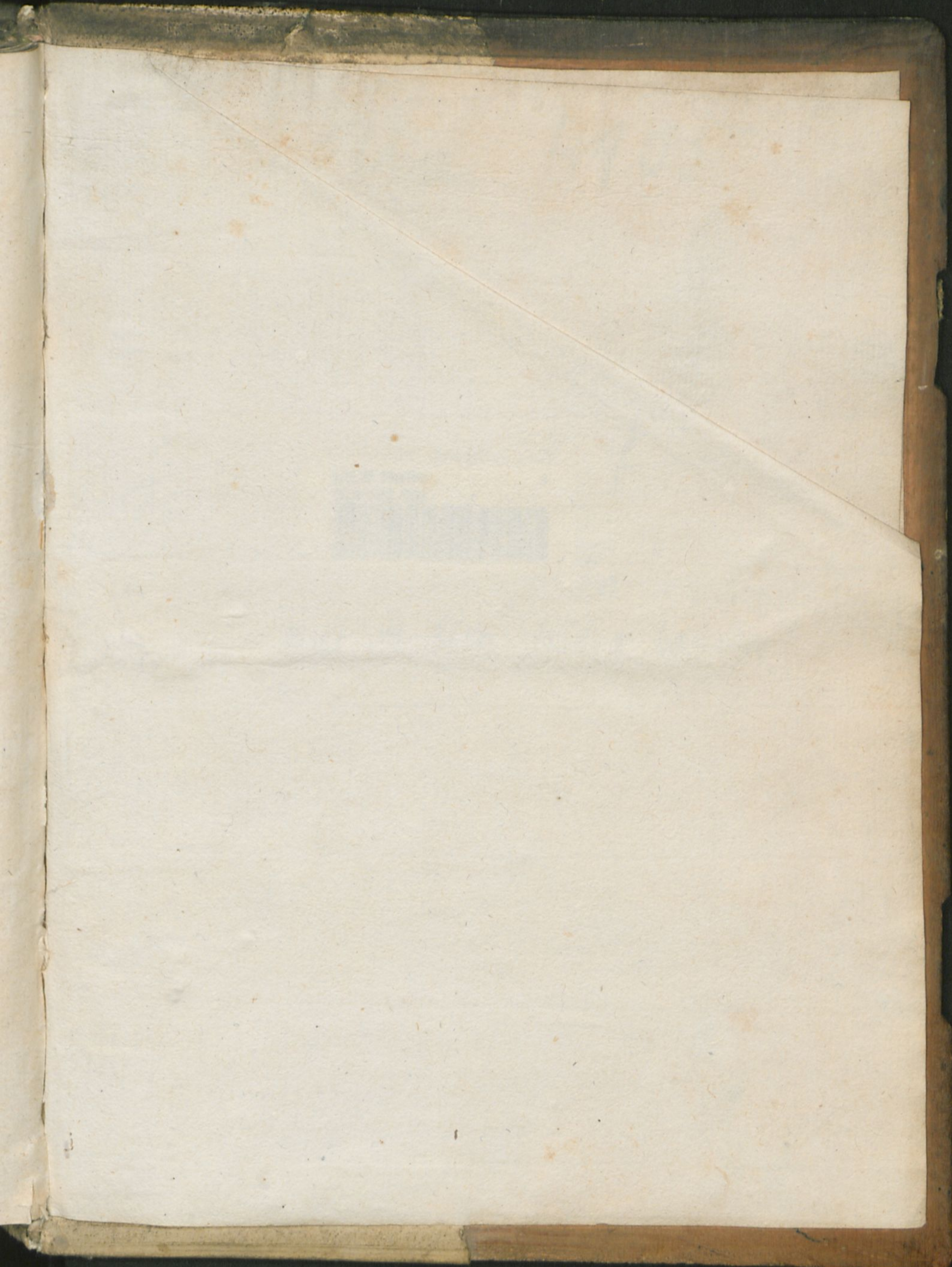
XXXVII Est autem *πασμὸς* seu conuulsio affectio, quæ neruos musculosq; præter voluntatem in eum cogit & torquet situm, in quem ab animali facultate, cum naturalem seruarent habitum ducebantur.

XXXVIII Vniuersalis conuulsio fit primo neruorum principio læso, ut in Epilepsia, quam ciet affectus uel in ipso cerebro consistens *κατ' ἴδιον πᾶσιν*, uel ex osculo uentriculi aut alia particula læsa cerebrum offendens *κατὰ συμπάθειαν*, alteratis continuatione quadam neruis.

XXXIX Spasmi particulares existunt neruis ipsis, aut ea cerebri uel spinalis Medullæ parte affecta, ex qua enascuntur nerui.

XXXX Causa omnium est uel inanitio uel repletio secundum Hippocratem, his Galenus & cæteri addunt malignam qualitatem neruo impressam, & talem conuulsionem uulgo uocant Spasmodum non proportionatum ad materiam.

FINIS.



Ma 4905

ULB Halle 3
004 593 383



f

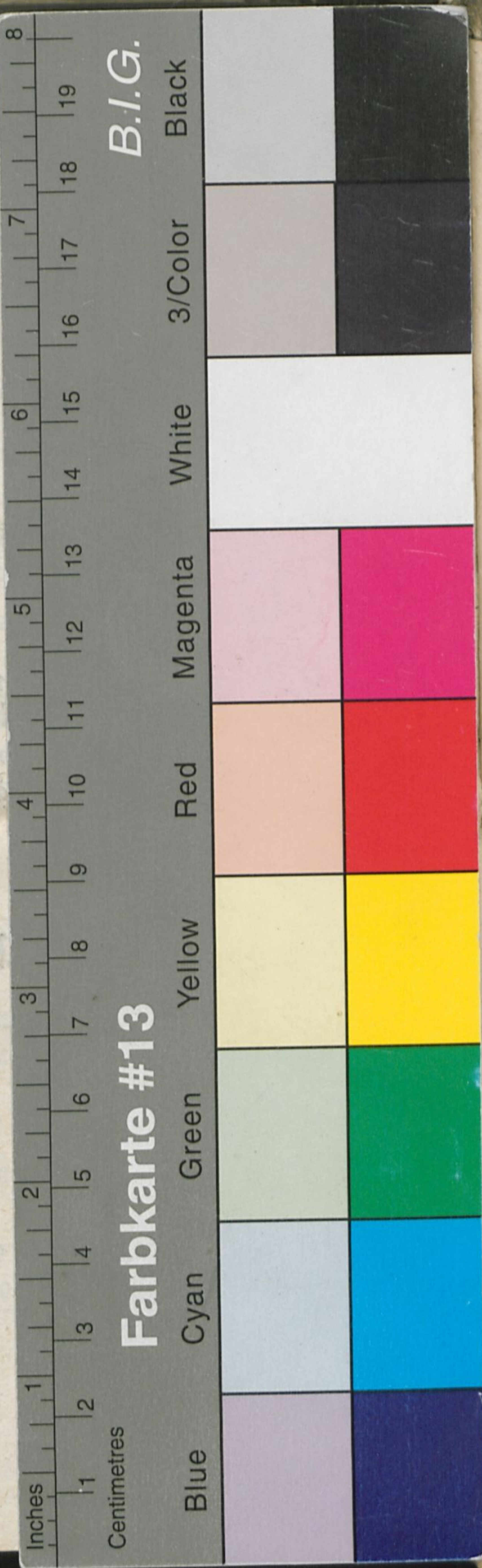
TA → OL

nur 1. Stck fertig bearb.

Ma







PRAESIDENTE

IACOBO MILLICHIO ARTIS ME
DICAE DOCTORE, RESPONDE

BIT DE XX. PRIORIBVS PRO

POSITIONIBVS M. CASPAR

PEVCERVS. DE SEQVEN

TIBVS M. IOHANNES

NATHERVS CYG

NEVS.

XXVII. Iunij.

VVITEBERGÆ.

ANNO

M. D. LII.

