

P R D



1 6 1 3



Valentinus Andreas Molitor,  
Cancell. Hal. Sax. M.  
April 1670.

Xn 6 Q



W.  
4

THESES MEDICAE,

*De Vertigine,*     ||     *De Paralyfi,*  
*De Epilepsia,*    ||     *De Convulsione,*  
*De Apoplexia,*    ||     *De Incubo.*

De quibus,  
DEO AVSPICE,  
*Præsidente*

ANDREA SCHATONE,

Artis Medicæ Doctore & Professore,  
Publicè respondebunt:

*M. Melchior Jöstelius Dresdensis, Ma-*  
*themat: in Acad. Vitebergensi Professor publ:*

*M. Daniel Torschmidt Freibergensis,*

*M. Tobias Tandlerus Torgensis.*

*M. Casparus Horn Freibergensis.*

*Stephanus Marcellus Austriacus.*

*Basilius Plinius Rigensis, Livonus.*

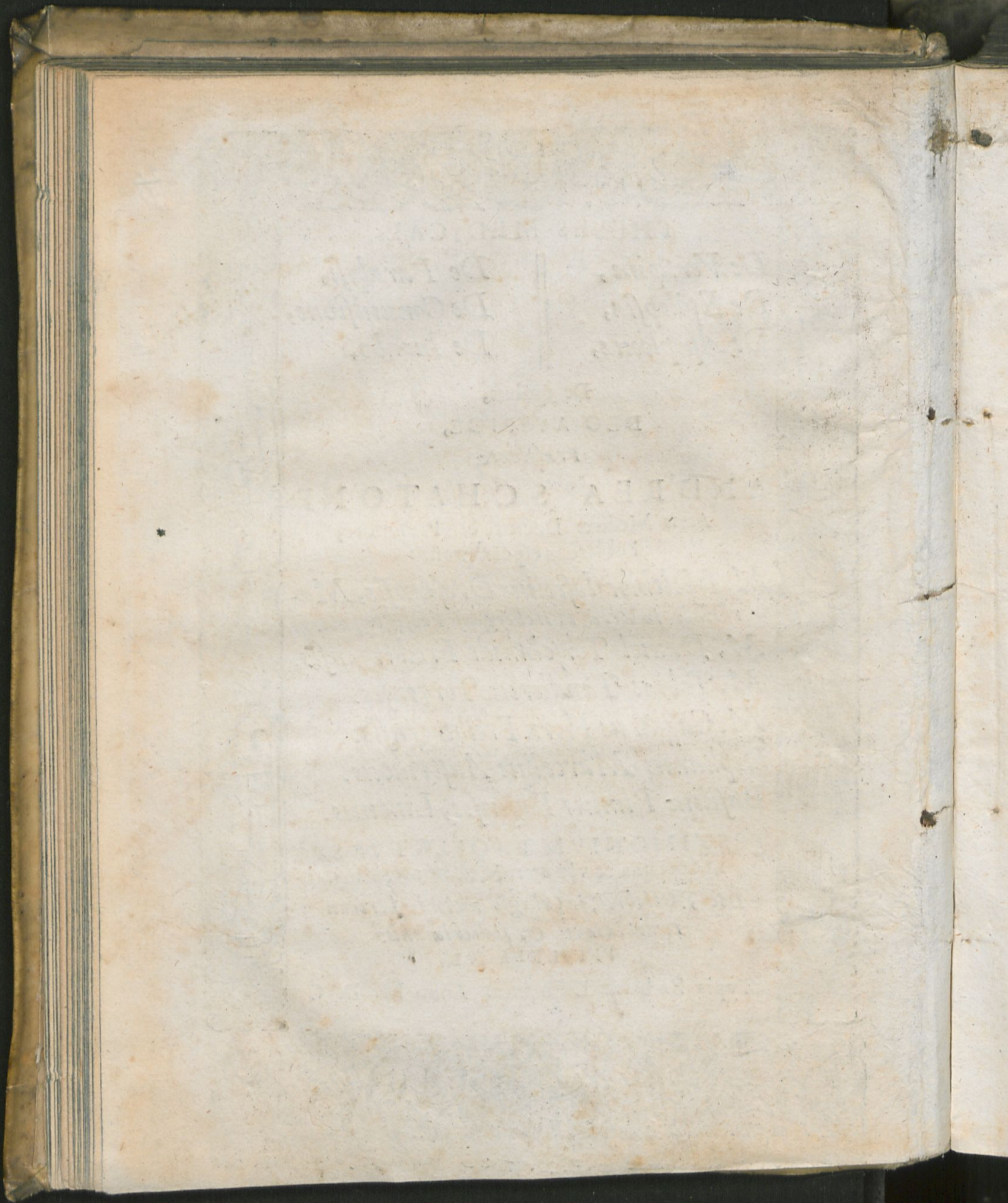
TESTIMONIUM PROPECTVS SVI  
in doctrina & vsu artis Medicæ accepturi.

*Die 3. Octobris, in Collegio maiori, horis an-*  
*temeridianis & pomeridianis.*

VVITEBERGAE.

Typis Zachariæ Lehmanni. Anno M. D. C







M. MELCHIOR IOSTELF  
us, Dresdensis.

## DE VERTIGINE

THESIS.

I.

**S**apientia, quod velut arx est totius corporis, & facultatis animalis domicilium, affectiones prater naturam interna, symptomata sunt: aut Tactus solum, ut cephalalgia differentia omnes: aut principum functionum, phantasia scilicet, rationis, & memoria: aut sensuum ceterorum: aut motus denique procreatici.

II.

Sensus & motus symptomata, alia depravati huius sunt, ut vertigo, Incubus, Epilepsia, Convulsio, Tremor: alia imminuti, ut stupor, Coma vel cataphora, Typhomania: alia aboliti, ut Apoplexia, Paralysis, Carus, Catalepsis. Atque horum quadam toti corpori accidunt, ut Epilepsia, Coma, Carus, Apoplexia: quadam dimidia eius partis, ut ἡμιπληγία: quadam certis in eo membris, ut particulares paralyses, stupores, Convulsiones, & laesorum sensuum discrimina.

III.

In nonnullis tamen affectionum, quas sensus & motus symptomata esse diximus, principes simul functiones leduntur: ut in Epilepsia, comate, Caro, Apoplexia, quas propterea τῶν ἡγεμονικῶν ενεργειῶν, οἷον παραλύσεις τινὰς esse, vult Galenus, in libro de differentiis sympt.

IV.

A 2

Ver-



Vertigo igitur, de qua in presentia agimus, eaq; morbosa, affectus est, à symptomate cognomen habens. Qui enim hoc laborat, ei omnia in gyrum agi videntur. Graecis δῖνος & ἰλαγγος dicitur: nonnūquā & visus obtenebratur, quae Tenebricosa vertig; appellatur, Graecis σκωρόδῖνος, σκώρωμα, et σκωρωματινὸν πῶδος: quandoq; homo concidit, nisi prehensis proximis adminiculis, sese fulciat ac sustentet. Malo vehementius affligente, ceteri quoq; sensus hebescent, spiritibus ob inordinatam motionē, organa sensuum praeuolantibus.

#### V.

Definitionem ex Galeno, hanc constituimus: Vertigo, est deprauatio vel deceptio τῆς φαντασίας, qua res quieta conuer- ti putatur, & quidem cum lesione plerunq; visus, & motricis voluntaria: orta, à turbulenta & inordinata spirituum animalium in cerebro motione.

#### VI.

Ita morbus vertigo est, in vitiata dices spirituum animalium, ex inordinata illorum impulsione, à causa siue interna, siue externa, facta.

#### VII.

Pars affecta, est cerebrum; idq; affectum, secundum ventriculos anteriores, qui organis sensuum exteriorum propiores sunt: quanquam & reliquis postea ventriculis malum communis catur, quod ex lesa imaginatione, & motu proaereticò deprauato, colligitur.

#### IX.

Causa interna proxima, est ἀτμῶδες, ἢ φυσῶδες πνεῦμα, in ventriculos cerebri infusū, eosq; sua copia opplens. Quod πνεῦμα, cum ἀτάκτως moueatur: spiritus quoq; animales, in cerebro contentos, prae naturam agitat & impellit, ut in illis angustijs in-

clasi,



clusi, parietibusque quasi ventriculorum allisi, in se motu circulari  
conuertantur, & phantasia hanc rerum externarum, vel proprij  
etiam corporis, motus speciem exhibeant.

### IX.

Nam mens & iudicium hic non peruertitur, ut in phre-  
nitide & Melancholia: sed falsam istam speciem agnoscit, cui  
& Phantasia, sese ab errore illo colligens, post suffragatur.

### X.

Initium motionis πνεύμας φυσώδες sumit, vel extrinsecus,  
à leui quadam occasione: vel intrinsecus à seipso, ut est vaporis  
ac spiritus omnis natura fluxa & mobilis, calidi praesertim ac  
tenuis.

### XI.

Flatulentus ille spiritus, vel in ipso capite & cerebro gi-  
gnitur, siue per natiuam cerebri imbecillitatem, siue per ἀνώμα-  
λον πνεύμα δυνάμειαν eiusdem, unde vertigo fit κατ' ἰδιοπάθειαν  
vel eò mittitur, siue à toto, ut in febris accidit, quae ἰλιγγώ-  
δες ab Hipp: vocantur, & in alijs, quae crisi per hemorrhagiam nas-  
rium finiuntur: siue à parte aliqua inferiore, ut thorace, epate,  
liene, intestinis, utero, unde Vertigo κατὰ συμπαθειαν existit.

### XII.

Inprimis verò per consensum ventriculi, Vertigo oritur,  
siue, à cumulatis in eo crudis humoribus, vapor prauus ad cerebrum  
ascendat: siue, ad sensum molestum, per inediam in ventricu-  
lo perceptum, cerebrum simul afficiatur, ob neruorum insigni-  
um communitatem.

### XIII.

Antecedens causa, est omnis humor, calidus uel frigidus,  
à quo vapor talis exuscitari potest: praecipue verò humor bilio-  
sus, & pituitosus, à quorum altero vapores calidi & tenues, ab al-  
tero



terro frigidis & crassis resoluuntur. In febris malignis & pestilentibus, putridus & malignus vapor est, quemadmodum et in lue venerea.

#### XIV.

περιετρεταρχηται. siue Externa, alia spiritum flatulentum gignunt & commouent, ut aeris subita mutationes, austrina item & hyberna eiusdem constitutiones, mora sub sole, & quacumq; foris incidentia, humores subito fundere, & in flatu vertere possunt. Vnus alimentorum flatulentorum, cruditas ventriculi & crapula: suppressa evacuationes, ira vehementior: inedia in ijs, qui τὰ ἀνω sunt πικρόχολοι Hippocrati. Vehemens exercitatio, repleto corpore, sicut & balneum: immoderata corporis purgatio, humores utiles colligans. Corporis item in gyrum conversio, aut foris conspectarum rerum gyratio, vel motus velox: prospectus ab alto. Quorum posteriora, si vehementiora aut diuturniora sint, etiam sanos turbare possunt. Alia, quietos spiritus animales, ipsa per se impellunt: ut capitis ictus, undoso quasi motu spiritus animales percellens: aut, ex cranii contusione vel fractura, cerebrum anticus comprimens.

#### XV.

Differentia vertiginis, secundum gradus mali, sunt: quod in alia, simplicis περιετρεταρχηται species offertur: in alia, visus simul quasi caligine offusa, hebetatur, à vapore copiosiore & crassiore: in alia deniq; malum adeo ingrauescit, ut ex valida & cita vaporum agitatione, spiritus animalis in organa motus voluntarij distributio praecipitatur, unde in terram homo concidit. Atq; hac, Epilepsia aut Apoplexia praenuncia esse consuevit.

#### XVI.

Signa diagnostica Vertiginis, & differentiarum huius, ex agri indicatione habentur. Et quando cadit ager, voce tamen & sensibus non priuatur, neq; conuulsione tentatur, ut fit in Epilepsia.



## XVII.

Primario affectu Cerebrum laborare, ostendunt: praecedens capitis dolor, & sensuum exteriorum quadam lesio: ipsum malum quoque tunc frequens & continuum est, nec ita citò discutitur: in alijs denique corporis partibus, vitium nullum deprehenditur.

## XIIX.

Per consensum ventriculi, Vertiginem existere, indicio sunt: cibi fastidium, oris amaritudo,  $\kappa\epsilon\gamma\delta\iota\omega\gamma\mu\acute{o}\varsigma$ , malumque pro acri intemperantia vel continentia in victu, augetur vel minuitur, & per vices affligit. Simili ratione, dum ab alijs partibus, origo mali est, illarum affectarum signa sese produnt: quemadmodum etiam, dum à toto.

## XIX.

Signa causarum, ex praesentibus & antegressis habentur, siue aliqua cerebri intemperies sit: siue ventriculorum huius, à vapore repletio: siue ab externa quadam iniuria, compressio. A quo humore autem, vapor suscitetur: tum ipsa vaporis natura: tum adiuncta consideratio aetatis, temporis anni, habitus corporis, instituti vitae, docebit.

## XX.

Vertigo, malum est, senibus familiare, ob spiritum  $\alpha\tau\mu\acute{\omega}\delta\eta$  ex imbecillitate caloris naturalis, & pituita copia, in cerebro redundantem. Quod & frequentius, cum magna sensuum perturbatione inuadens, Apoplexiam tandem affert.

## XXI.

Quibus consueta è cerebro excretionibus supprimuntur, in vertiginem facile incidunt. Id Galenus exemplo ostendit eorum, qui cum antea per aures expurgarentur, excretionibus ea cohibita, hoc malo corripiantur. in VI. Epid. 22. Diffi.



## XXII.

Difficilius curatur Vertigo, quæ à vapore fit frigida & crasso: & quæ cum visionis ac motionis aliqua læsione coniuncta est: & quæ per *ἰδιον ἀδεια* fit cerebri: & quæ à cerebri, per capitis contusionem, est compressione sive *ἰλιψα*.

## CURATIO.

## XXIII.

In curatione Vertiginis, considerandum, quid in ipsa accessione, faciendum sit: quid, agro extra hanc constituto.

## XXIV.

In accessione siue paroxysmo, quies in lecto imperetur, ut motus inordinatus spirituum animalium compescatur. Et reuulsiones fiant materia, diuersiones quæ, per suppositoria, clysteres, frictiones partium inferiorum, ligaturas fortes. Post, odorata naribus admoueantur: in frigida causa, moschus, ambra, nigella, maiorana: in calida, rosa, santali, singula in suo genere, cum pauco aceto. Si ab inedia sit: mica panis offeratur, in succo granatorum aut cydoniorum, vel in omphacio liquido, quod *agrestam* vulgò nominant, intincta. Aliquando accessio ita vehemens & diuturna est, ut cæteris consentientibus, venam secare oporteat, agro reclinato: aut cucurbitulas cum scarificatione adhibere, ne malum in Epilepsiam aut apoplexiam transeat. Quæ crisin vertigo antecedit, hac legitima subsequente, tollitur.

## XXV.

Extraaccessionem, curandum, ut ager deinceps ab hoc malo sit securus. Proinde, si cerebrum primaria affectione laboret, ex sanguinis abundantia, spiritus vel vapores turbulentos de se mittentis: præmissa alui lenitione, vena secetur cephalica, & sans



& sanguis per intervalla educatur, cum vereiginosi facile ex qualibet occasione concidant.

### XXVI.

Rhases & Avicenna venas quoque post aures aperiant, sed multo sanguine turgeant. Galenus scit as ea parte, à nonnullis arteriis, saepe nullum agro auxilium tulisse affirmat: quod à malum per interiora magis, in plexu xopcedi vasa, ad cerebrum ascendat. Prosumt & cucurbitula cum scarificatione, collo quidem apposita, si plethora occupet solum caput: cruribus vero & collo, si totum. Sunt qui cauterio utuntur, ad tregma, vel ad occiput, pone aures.

### XXVII.

Si humor mittens vaporem, alius sit à sanguine, siue in primaria vertigine, siue in ea, qua per consensum: is legitime prepararetur & euacuetur. Adhibeantur & reuulsiones omnis generis, cum materia in capite consistit: vel interceptiones, cum aliunde eò conscendit. Vapores ipsi, calidi, reprimantur: frigidi, discutiantur, usurpatis qua conveniunt, tam internis, quam externis siue topicis.

### XXIIX.

Si vertigo accidat per consensum oris ventriculi, vomitus utilis est, nisi malum simul firmatum sit in capite, aut aliud quid prohibeat. Postea humor in ventriculo contentus, cathartico denociatur. Tandem ventriculo robur addatur, tum intro sumptis, tum foris admotis.

### XXIX.

Similiter aliarum partium, quarum operibus ea vertigo in capite fit, ratio converiens habeatur: hac lege semper observata,

B

uata,



vata, ut de quibus, & admittentem partem, & ad recipientem  
dirigatur, tum in evacuando, tum in corroborando.

XXX.

In compressione cerebri, ex cranij contusione, vel fractu-  
ra: Chirurgia opera requiritur.

XXXI.

Illud admonitione egere non videtur, externam semper  
causam, si qua adest, removendam esse.

XXXII.

In diata conferunt, qua spirituum turbulentam agitatio-  
nem sedant. Aer igitur sit temperatus, nec admodum lucidus,  
tempore praesertim paroxysmi. Quiescat ager, reclinato cor-  
pore: caveatur ab alimentis omnibus, qua difficilis sunt conco-  
ctionis, & pravi succi, ac imprimis, qua fumos ad caput mitte-  
re solent. In initio mensa, accipiantur, qua alvum molliant:  
in fine, qua os ventriculi astringendo, ascensum vaporum impe-  
diant. Vinum interdicitur, nisi ventriculus imbe-  
cillus sit, ex frigiditate, aut defectio virium me-  
tuatur. Exercitatio, somnus, animi affectus,  
tempestitiva sint, & moderata.



M. DA



M. DANIEL TOR

Schmidt, Freibergensis Medicus.

DE EPILEPSIA:

THESIS.

I.

**E**N affectionibus, quae capiti praeter naturam accidunt, & symptomata sunt motus depravati in corpore: numeratur quoque, ἐπιληψία, malum us notissimum, ita triste & miserandum.

II.

Nomen apud Graecos invenit, ἀπὸ τῆς ἐπιλαμβάνειδος, quod est, incautum aggredi & opprimere: aut sistere aliquid ac retinere, sicut aqua in Clepsydriis olim, iubente oratore sistebatur, ab Apparitore, qui moderandis clepsydriis praesectus, ἐπίληπτος appellabatur. Etenim repente hoc malum in hominem inuadit, & mentis sedem occupans principes animae functiones, cum sentiendi facultate, sistit quasi & intercipit: motu solum corporis, eoq; depravato, relicto.

III.

Qui cum hoc malo conflictatur, ἐπιληπτικός dicitur: Plinio, comitialis homo, vulgata etiam vox est, Lunaticorum. Et in

B 2

hysto-



historia Evangelica δεινία ῥομενος est, qui & δαμωνιον ἔχων: si-  
ve, quod epilepticus simul ille fuit, & demoniacus: si ve, quod epi-  
lepticus, morbo à malo Demone immisso.

#### IV.

Apud Hippocratem, in 6 Epidem., vocabulum ἐκλάμψων,  
de pueris epilepticis dicitur: quo emicans in ijs circa pubertas  
tem, calor naturalis significatur. Cuius vi, & morbus hic, in  
illa etatis mutatione de sinere ijs solet, qui à primo ortu hunc se-  
cum attulerunt.

#### V.

6. Epid. *Hall. l. 1. c. 15.* Vocatur & sacer morbus, tum ob alios vocabuli illius u-  
sus, qui noti sunt: tum, quod peculiariter à Demone quodam in-  
fligi morbus putaretur, quem & expiationum vel ἁγῶν ritibus  
quibusdam, & ἐπωδαῖς, Magi olim profligare conati  
sunt, ut testis est autor libri περὶ ἰεγᾶς νόσῃς. Hercules i-  
tem, & πᾶδος vel νόσῃς ἀποδῆκον Aristoteli ἡγεῖται pueror-  
um, Celse maior morbus. l. 3. c. 23 *30. l. 1. c. 1. 1. c. 1.*

#### VI.

Plauto morbus est, qui sputatur. Et Plinius inquit: de spu-  
m comitiales morbos, hoc est, contagia regerimus. Nam ex  
puere, inter amuleta habitum est priscis. Ita insputare, salutē  
epilepticis esse putabatur. Atq; hæc de appellationibus, quas  
plures huic morbo pepererunt, τὸ φριτῶν, καὶ τὸ δύσχεῖλα μαῖα  
ἕκτου eiusdem.

#### VII.

*7. l. 3. c. 1. c. 1. c. 1. c. 1.* Quod ad rem ipsam: Epilepsia, est convulsio totius corporis,  
non perpetua, ut tetanus, sed qua ex temporum intervallis acci-  
dit. hinc esset contractio etiam Const. in 9. de def. spasm. qd si sequens dicit, cum  
ita fallat, q; quanto diutius moreretur, tanto major fieret contractio. Ergo nunq; finiretur  
in ea etiam Avicenn. 3 Can. Fen. 1. Truc. s. c. 8. Cuius hæc si verba: Quæmodum modum Apoplexia  
Paralytin, similiter plurimum Epilepsia convertitur ad Paralytin. Contra. Gal. aperit qd de l. aff.  
in Paralytin, ut Apoplexiam, debinet. Ergo alter horum contra dicit qd duæ contradi-  
ctio simul esse vixit.



Gal. 3 de l. aff. c. 7. Paul. c. 13. l. 3.

dit, cum mentis & sensuum lesione: orta, à re noxia & prava, ventriculos potissimum cerebri, spirituumq; meatus impediens, & cerebrum sua copia, ac imprimis aliena qualitate, ad expulsionem irritante.

### VIII.

Dicitur convulsio, non perpetua: tum, quia epilepsia periodicum malum est, quod suas vicissitudines habet, sive, ut Galenus loquitur, sua διαλείματα, τελαγμένα η̄ ἀτακτα: tum, quia dum in presenti affligit, contractio in eo cernitur, non continenter durans, sed iteratis crebro motibus interrupta, unde etiam νιψος & διάρσις σπασμώδης & qua leuior est, πάλιασδης, à Galeno nuncupatur.

### IX.

Convulsio illa, sive motus potius convulsivus, à facultate expultrice cerebri, ad agendum concitata, existit. Cum enim cerebro noxium & molestum quid occurrat, quod à se propulsare magno labore contendit: in ea quasi luctatione, cerebrum sese contrahens & quatiens, nervos simul & musculos totius corporis concutit, & turbatis atq; afflictis spiritibus animalibus, cetera quoq; cerebri functiones intercipiuntur.

### X.

Et proinde epileptica convulsio, non morbi opus est, ut tetanus, & cetera veri spasmi species, aut ut apoplexia quoq; & paralysis: sed natura, hoc est, facultatis expultricis lacescita, quae tam cerebro congenita inest, ad profliganda ea, quae ipsi praeter naturam accidunt, quam ceteris corporis partibus. Tacite haec in consortium simul trahit animalem motricem, quanquam coactam illam, aegro id non animadvertente, cum principium sensus & motus sit impeditum.

B 3

Ex



## XI.

Ex quibus intelligitur, epilepsiam symptoma esse, ex genere lesarum functionum animalium omnium. principum quidem, & sensus, abolitè, sive diminutè lesarum: motus verò, depravatè.

## XII.

Morbus, quem hoc symptoma sequitur, vitium est in meatu sive cavitate. Quod vel  $\alpha\phi\epsilon\alpha\kappa\iota\varsigma$  est, id est obstructio ventriculorum cerebri, non integra tamen, sed inchoata, quam materia in cerebrū sese inferentis, huicq; adversa copia molitur: vel imprimis eorundem coarctatio, Græcis  $\mu\upsilon\sigma\iota\varsigma$  ἢ  $\tau\omega\upsilon\iota\gamma\eta\sigma\iota\varsigma$ , quam cerebri, sive compressio, sive ad occursum materia, vel qualitatis sibi adversa, & ad sensum doloris, contractio efficit.

## XIII.

Subiectum morbi, est cerebrum, quod vel  $\iota\delta\iota\omicron\pi\alpha\theta\epsilon\iota\alpha$ , vel  $\nu\epsilon\upsilon\rho\alpha\mu\alpha\tau\iota\alpha$  afficitur. Et quidem, ut pars organica, secundum corpus suum, magisq; secundum ventriculos.

## XIV.

Causa interna proxima epilepsia, humor est, cum flatu mixtus: aut vapor etiam, ab humore resolutus, qui tenuissimus,  $\pi\upsilon\delta\mu\alpha\tau\iota\kappa\eta\varsigma$  ἢ  $\delta\epsilon\iota\alpha$ , est, veluti aura. Talis magna ex parte, pituitosus aut melancholicus est: varius, sanguineus, aut biliosus, isq; acrimonia & malignitatis cuiusdam particeps, sive in corpore talis sit genitus, sive ex morsu virulenta bestie, sive ex vapore p<sup>ro</sup>duci eum existimat p<sup>er</sup>petuo, q<sup>ui</sup> cito advenit, eo infusus, Gal. lib. de loc. mal. aff. foriter subito epilepsiam accedere. Contrarium v. oib; statuit Avic, ubi statuit dicit Apoplexiam posse generari à sola ma: Ergo & epilepsia. Consequenter magna q<sup>ui</sup> p<sup>er</sup> fortis p<sup>er</sup> etiam debilius. Item: epilepsia generatur à sola oppilatione: Sed Silafis, p<sup>er</sup> lib. de Hippocrate cap. de stupore inquit, q<sup>ui</sup> sola humiditas sine ma oppilet: Item q<sup>ui</sup> fiat epilepsia à sola Ois caliditate. Item terea in oi epilepsia e Spasmo sive Convulsio.



ē infusus. Pelopi praeceptorī Galenī placuit, hoc malum à qua-  
litate quoq; prava, cerebroq; graviter infensa existere, qua  
immutatis  $\kappa\alpha\tau\alpha\ \tau\omicron\ \sigma\omega\upsilon\epsilon\chi\epsilon\varsigma$  partibus, ad cerebrum effera-  
tur.

### XV.

Fomes horum, modo in cerebro ipso continetur: modo  
in ventriculo, aut vicinis huic visceribus ventris inferioris:  
modo in extremis artibus, unde intervallis quibusdam, mate-  
ria furtim in cerebrum irrepit.

### XVI.

Hinc Galenus tres species sive differentias epilepsiae sta-  
tuit. Unam, qua per  $\iota\delta\iota\omicron\tau\alpha\delta\epsilon\iota\omicron\upsilon$  fit cerebri: cuius causa, humor  
est, vel vapor, non tam mole sua, quam prava & maligna qua-  
litate cerebro adversus: sive illum abscessus cerebri, sive cor-  
rupta meningis portio, sive putrescens sanguinis grumus, sub  
cranio latens, produxerit.

### XVII.

Alteram, qua per  $\sigma\upsilon\mu\pi\alpha\delta\epsilon\iota\omicron\upsilon$  cerebri fit, cum ore ventri-  
culi malè affecto: unde vapor noxius ad cerebrum ascendit, sus-  
citatus ab humore pravo, imprimis bilioso, aut ab alimentis cor-  
ruptis. Nonnunquam & è vicinis internis partibus, eius-  
modi noxium quid sursum effertur: ut ex intestinis à vermis  
bus, ex utero, è testibus & vasis spermaticis.

### XVIII.

Tertiam deniq; qua per  $\sigma\upsilon\mu\pi\alpha\delta\epsilon\iota\omicron\upsilon$  quoq; cerebri fit,  
cum



cum malè affectis partibus remotioribus; ut sunt, cruris, bra-  
chium, pedum manuumve digiti, quando ab his maligna & ve-  
nenata quasi aura, per cacos ductus; vel nuda etiam eiusmodi  
qualitas, partibus continuatione quadam alteratis, ad cere-  
brum transmittitur.

### XIX.

Antecedens causa interna, est totius caeochymia & im-  
puritas, ex prava viscerum, unius vel plurium constitutio-  
ne, profecta. Præterea cerebri imbecillitas, & huius quasi  
Indisordinis quadam ad hunc morbum, ex temperamenti & con-  
formationis vitio, sive à natura insitio, aut propagato à paren-  
tibus; sive aliunde acquisito.

### XX.

Externa causa, alia preparant & adiuvant internas: ut  
aëris constitutio incommoda & aduersa, inspirati halitus ve-  
nenati, usus ciborum excrementiciorum, & corruptioni facile  
obnoxiorum: crapula, ex vino præsertim potente, crasso &  
turbido. Somnus intempestivus & multus; Venus ni-  
mia; terror subitus; ira modum excedens; inedia longior, in  
ijs, quibus os ventriculi pravo succo imbutum est: suppressio  
consuetarum evacuationum, dolor partis alicuius vehemens,  
ex lancinante aut vulnerante. Alia, peculiari quadam vi,  
cerebrumq; infesta, epilepsiam commovent: ut epar hirci come-  
stium, suffitus ex tosto eodem, vel è cornu caprae, gagate lapide,  
sulphure, gubano, myrrha.

### XXI.

Epilepsia præsens, manifestis se ipsam indicijs prodit.  
Subito enim homo corruit, & toto corpore convellitur, cum os  
oculorum



culorum inversione: functio omnis animalis intercipitur, incondita vox eliditur, eaq; clarior vel obscurior, spuma ante os apparet: interdum urina, feces alui, aut semen genitale effunditur. Revocati à paroxysmo, nihil eorum meminerunt, quae circa ipsos gesta sunt. Praecedunt vertigo, incubus, & in somnis terrores. Atq; in primaria, praeter haec, gravitas & dolor capitis, sensuumq; & mentis tarditas, & accessio nulla symptomatum praesensio, hominem adortur. In ea, quae per consensum fit ventriculi, antecedit huius dolor, & punctio, & difficilis inedia tolerantia: cum accessio proxima est, nausea, cardiognus, aut animi defectio: cum accessio desit, vomitio sequitur, aliàs pituitosa, aliàs biliosa. Quae sympathia aliarum partium suscitatur, apprehenditur, quod ex sede mali, velut frigida aura ad cerebrum effertur, & affectarum illarum partium signa evidentia iam dudum praesens fuerunt.

XXII.

Qua causa sit epilepsia, humore, an vapor, an qualitas: & qua horum species: ex proprijs indicijs abundantiam & corruptorum in corpore humorum, cognoscitur. & quaedam de his ab agro, ad instruendum Medicum, exponi possunt.

XXIII.

Epilepsia plurimum infestat infantes & pueros, maxime circa dentitionis tempus: quos & iugulare solet si dolore & vigilijs, affluxus materia maior fiat. Quibus tamen sutura coronalis tardius coalescit, & achores vel favi in capite & facie nascuntur, nec alvus dura est: ij minus hoc malo corripiuntur.

*Symby paroxysm ad ventit epilepsia oppida*

*signi non sines, dicitur  
dicitur ex pte puerorum  
36 & 38. continetur  
non sines tunc tunc  
gala dicitur capite*

*Arvicenna 3. Can. Ter. 1. Trac. 9. c. 8. Epilepsia plurimum infestat infantes & pueros, maxime circa dentitionis tempus: quos & iugulare solet si dolore & vigilijs, affluxus materia maior fiat. Quibus tamen sutura coronalis tardius coalescit, & achores vel favi in capite & facie nascuntur, nec alvus dura est: ij minus hoc malo corripiuntur.*

*24. Soli illam non uno de  
bim, Verum etiam matrem pueronim. Forostu etiam dicitur. Altonang lib. de  
quet: c. 18. Cuius haec sunt verba: Occupat a hoc vitij genus Intellige morbum comit  
pueros, cosq; adhuc parvulos, deinde adolescentes & iuvenes, minime u senes d  
Quia sententia subscribit Aetio. l. 1. c. 4. Et p. etiam Hippoc. de aere*



## XXIV.

Solvitur hic morbus in pueris, cum loci victus q̄, eum  
aetatis imprimis mutatione. Post annum verò vicesi-  
mum quintum, ferè ad mortem usq̄ comitatur. Quòd si  
ergo malum à primo ortu sit, ex nativa cerebri humidita-  
te: puer legitima diæta regatur, usq̄ ad annos pubertatis, &  
ultra. Sin ab errore victus extiterit: pharmacia, & chi-  
rurgia, debito modo curetur. Nō q̄ tamen in ea epilepsia,  
quam annorum decursu, mutatum iri speramus, curatio per  
pharmaca negligenda est: ne sumptis paulatim viribus, mor-  
bus ita insalescat, ut postea vel non expectet, vel spernat a-  
etatis mutationem.

## XXV.

Melancholici, magna ex parte epilepsia afficiuntur: & e-  
o contrario epileptici, fiunt melancholici. Atq̄ horum alte-  
rum magis accidit, prout in hanc, vel in illam partem in-  
firmitas repit. Si enim in corpus, epileptici: si in mentem  
seu διανοαν, melancholici redduntur, teste Hippocr., in fine  
a. Epidem.

## CURATIO.

### XXVI.

In curatione epilepsia, ad duo tempora attendatur: quo-  
rum unum est, paroxysmi presentis: alterum, quietis sine  
intermissionis.

27. Pra-



## XXVII.

Præsenti paroxysmo  $\theta\epsilon\rho\acute{\alpha}\pi\epsilon\nu\omicron\iota\varsigma$  debetur, directa ad causam proximam seu continentem. Quae in eo consistit, ut ager quàm citissimè ab accessione morbi liberetur, adiuta natura, in rei noxia cerebroq; infesta depulsione. Id fit, tum ijs, quae torpescentem quasi naturam exuscitant: tum, quae causam morbi discutiunt, revellunt, intercipiunt, evacuant, frangunt, cerebrumq; roborant, conveniente singula modo & mensura adhibita. Quo in genere sunt: ligaturae fortes extremorum, frictions eorundem fortes deorsum factae, immissa in alvum glandes acriores: illitis narium, lingua & palati, ex succo ruta, vel solo, vel cum castoreo & paucò aceto, mixto: aut ex paucò Mithridato, in aqua stillaticia florum lily convalliù, vel tilia, vel ubi metus est, ne calidorum usu, materia copiosius fusa, spiritibusq; magis agitatiss, motus ille depravatus augeatur, in aqua cerasorum nigrorum dulcium, dissoluto: de quibus & parum in os infundere prodest, additis semper, quae à proprietate valent. Suffragia minus conveniunt, tum quia calida illa, materiam quoq; magis fundunt: tum quia respirationem impediunt. Vinculum, si fieri commodè possit, injiciatur superiore parte, illi membro, à quo vapor vel aura ascendere putatur. Et membra molliter extendantur: os apertum, & dentes ducti servantur.

## XXVIII.

Tempore intermissionis,  $\pi\rho\omicron\Phi\upsilon\lambda\alpha\chi\eta$  adhibeatur, causam antecedentem respiciens, idq; ne paroxysmus revertatur. Hac generaliter, in his quinq; consistit. Primum, ut ventriculus, communes viae, & corpus universum, ab humoribus, copia vel qualitate peccantibus, purum reddatur, sive phlebotomia,



ubi opus est, sive medicamentis catharticis. Deinde, ut cerebrum à superfluis & pravis liberetur, per eryhina, apoplegmatismos, gargarismos, & per ea, quae foris capiti applicata, hunc usum præstant, forma sacculorum, unguentorum, affriectus calvaria rasa, sinapismorum. Utrobique præsidia hæc, quoties res postulat, repetantur, pro ratione ipsius aegri, morbi, temporis anni, aliorumque, quae considerare oportet. Tertio, ut caput imprimis roboretur ijs, quae cerebro amica, morbo autem adversa sunt, qualitatibus tam manifestis, tum occultis: ijsque, tam intra corpus exhibitis, quam foris applicatis. Quarto, ut agro sæpe aliquid præbeatur de ijs, quae radicem mali evellere valeant: cuiusmodi est medicamentum Galeni è scilla, decoctum hyssopi apud Trallianum, decoctum visci querni, & huius generis multa alia, tradita à veteribus & recentioribus: in quorum usu, sicut & in aliorum omnium, delectus habeatur, pro ratione imprimis causa, à qua morbus est excitatus. Postremo, si malum hisce remedijs non cedat, ut cauterium sutura coronali, aut occipiti, in primaria epilepsia applicetur.

## XXIX.

In ea, quae per consensum affligit epilepsia, curatio præcipue ad partem primò ac per se affectam dirigitur, toto tamen corpore, & cerebro ipso, non posthabito. Via quoque, intercludantur, quibus causa morbi, ad cerebrum deferri solet. Quòd si ne sic quidem malum tollitur: hinc quoque, cauteriorum usum, in fonte & sede mali experiri licet, nisi conditio & natura affectæ sedis repugnet. Denique, opera semper detur, ut externa quoque mali causa prohibeantur & avertantur.

Si ma-



### XXX.

Si malum sit, ex morsu vel ictu venenati animalis: *Vulnus dilatare, & apposita cucurbitula, venenum exugere, eiusq; ad cerebrum ascensum, vinculis & alexipharmacis prohibere, convenit.*

### XXXI.

Si depresso ex ictu cranio, ventriculisq; cerebri coarctatis, existat: *chirurgia id operam requirit, aperto etiam, si cum contusione aut vulnere sit, & res aliter non ferat, osse cranij, ut exitus, collecta sub hoc materia pateat.*

### XXXII.

*Pueri Epilepsia laborantes, curandi offeruntur, vel lactentes, vel his adultiores. Lactentes commodius non juvantur, quam medicatione nutricum, quibus ejusmodi vitus ratio prescribatur, qua & ipsa salubriter degant; & benigno lacte genito, infantis sanitati consulatur. Infans ipse tam crebro non lavetur, ne agitatio fiat humorum in corpore, cerebrumq; & nervi nimium humescant. Propinari cum lacte nutricis, vel cum aqua stillaticia, aut pulviculis inspergi, possunt: qua naturali proprietate juvant. Quidam recens natos, in occipite inurunt, quod & veteres factitasse legimus.*

### XXXIII.

*Qui pueri sunt adultiores, ad eos sanandos, alia quoq; remedia adhibebimus, interna atque externa; demendo de ijs, quantum aetatis, temperamenti, virium, aliarumq; circumstantiarum ratio postulat.*



### XXXIV.

De amuletis, quae  $\omega\epsilon\lambda\alpha\pi\tau\alpha$  vel  $\omega\epsilon\lambda\acute{\alpha}\mu\eta\tau\alpha$  Graecis sunt, questio est, utrum adversus tam difficilem morbum aliquid polleant. Galenus insignem vim expertus est, si spensa de collo pueri epileptici, radicis recentis masculae paeoniae: quod idem de Smaragdo, & corallio appenso, alij pradicant. Et laeent sine dubio in corporibus multis, vires admiranda, quas contactu suo in corpora nostra expromunt, vel  $\delta\iota\sigma\theta\epsilon\sigma\iota\varsigma$  quibusdam suis, vel immutato continenter proximo aëre. Sed absit superstitio, & prestigiatrix impostura.

### XXXV.

In victu, caveantur alimenta, quae caput vaporibus replent, ijsq; mordacibus imprimis: & quae facile putrescentia, aut alio modo corrupta, sanguinem impurum & improbum gignunt. Externa quoq; causa incommoda & immoderata, moveantur. In epilepsia, quae per consensum fit ventriculi, inedia diutius non sustineatur. Pueris vitus ratio instituat, ex praescripto Galeni in consilio, de puero epileptico.



M. TO.



M. TOBIAS TANDLE  
rus, Torgensis.

DE APOPLEXIA.

THESIS.

I.

**A**ΠΟΠΛΗΞΙΑ, GRÆCIS NOMEN Habet, ab ictu seu percussione, sicut & nobis in lingua vernacula: eò, quòd homo hoc malo correptus, subito concidit, corpore & mente stupente, non aliter, ac si fulmine tactus esset, unde & attonitorum appellatio extitit: aut sicuti victima ante aram, uno ictu proster nitur.

II.

Hippocrates Apoplexia vocabulum, & ad totum corpus, hoc morbo affectum: & ad partem accommodat. Ita crus ἀπόπληκτον dixit, & dextram vel sinistram corporis partem, quæ aliàs παράπληξια ἢ παραπληγία, & frequentius παράλυσις nominatur. Nos de Apoplexia, ut totum corpus occupat, in presenti agimus.

III.

Est Apoplexia, repentina motus & sensus, omnisq; animalis functionis, in toto corpore privatio, servata tamen aliqua ex parte spiratione: ortum habens, à materia, cerebrum vel affatim obstruente, vel insigniter comprimente coarctanteq; ut facultatis animalis defluxus spirituumq; commectus, prohibeatur.

Sympt.



IV.

Symptoma igitur est, ex genere ablatæ functionis animalis, tam principis, quàm cæterarum.

V.

Morbum hoc symptoma sequitur, in mentu sive cavitate, qui cerebri, & viarum, per quas spiritus animalis ad nervos, & vitalis ad cerebrum deferitur, vel obstructio insignis & plena est: vel coarctatio, per πνεύσιν, μύσιν, ἢ Ἰλίσιν, facta.

VI.

Subiectum morbi, est cerebrum, commune nervorum facultatisq; animalis principium. Idq; affectum, secundum ventriculos suos; magis autem, secundum corpus.

VII.

Quia verò Apoplexia, cum alijs quibusdam affectionibus cognationem habet, tum symptomatum, tum causarum ratione, cujusmodi sunt: Lethargus, carus, catalepsis, πῆξ ἢ ἀμεία ὑστέρη, Syncope, catarrhus οὐντόμωσ ἀπολλύσ, vulgò suffocativus: ab ijs diligenter discernenda est, quod monuisse solum hoc loco suffecerit.

VIII.

Causa interna proxima Apoplexia, est humor pituitosus frigidus, lentus, qui longo tempore, intra & extra Cranium

*Verbis  
pitu  
Foresti l. 10. cap. 20. ubi talem proponit q̄tionem: Cur pueris q̄ abundant  
Apoplexia, sed magis comitidis: et Aristes e de histor anat c. 1. dicit, ingi  
bellis, dum in infantes sunt, brutalem vitam esse degens, p̄  
multo humore (intellige pituitoso) q̄ p̄t opari. Hæc p̄teris eti  
Non verò dix simile videtur Ag. Hipp. q̄ talis  
est.*





*Apoplexia dicitur e causa una. Causa autem epilepsia magna ex parte ex pituitosa  
ut sit Thesis de epilepsia ut humor, quo fuerit abundant. Et sequitur de Apoplexia fuerit tentari.*

*Thesis de Apoplexia*  
nium collectus, cerebrum & ventriculos huius affatim ac  
universè obstruit, sive crassus ille sit, sive tenuior. Sape  
humor Melancholicus, crassus & adustus, vasa plexum ho-  
goeidi constituenta opprens, aut in ventriculos etiam cere-  
bri irruens, qui Apoplecticis non raro post mortem, confer-  
sim per os & nares erumpit. Avicenna t. 3. Fen. 1. Mac. 5. c. 12.

*Apoplexia qm in meatibus qm ex cerebro, aut e humor sanguiney, gigni non simile est  
effugad ventriculos cerebri dicitur aut e humor phlegmaticy, qm ex uerent. de  
sup abundantus dicitur*

**X.**

Galenus causam Apoplexia quoq, facit *Φλεγματώδη  
πυὰ διάθεσιν*, in ipso cerebro consistentem: quando sanguis in  
plethorico corpore, vasa cerebri (qua à vasis, in iugulo ad  
cerebrum ascendentibus propagantur) ita replet, ut turges-  
centia illa ventriculos & meatus cerebri comprimant. Hip-  
pocrati est, τὴν φλεβῶν ἀπόλησιν, in 4. de vict. acut. quam  
πρὸ τῶ πλῆθους gigni, Galenus ibidem affirmat. Hæc missione

*nis, in plexu pserbi  
gasso quodam d'frigidat  
obstet hiber cullem*

*Antecedens causa interna, est Plethora: aut cacochy-  
mia, pituitosa vel Melancholica, in toto corpore coacervata,  
aut in capite inprimis, ibidem tamen adhuc quiescens. Des-  
znde cerebri imbecillitas, sive contracta à Parentibus: sive  
ab intemperantia victus, aliave causa, cerebri κῆσιν deinos-  
liente, ortum habens.*

**XI.**

Externa causa, alia internas gignunt & preparant:  
ut, nimius ciborum frigidorum usus, frequens ebrietas &  
crapula, aeris constitutio frigidiore & humidior, evacuatio-  
nis consuetudo retentio. Alia, quietas easdem commovent &  
impellunt: ut, frigus vehemens, exprimens humores in ce-  
rebro:

**D** rebro:



Febro: calor resolvens, per iram, meri potionem, balneum,  
ardorem Solis, nimiam venerem, validiorem agitationem  
corporis plethorici vel cacochymici, ante evacuationem: per  
fumes acres, aliterve noxios: natura conatus, succumbens  
in expulsiōe materia, per nares & palatum: depressio cere-  
bri, vel concussio huius vehemens, ex ictu, casu, vulnere:  
interceptio arteriarum  $\alpha\epsilon\pi\alpha\tau\acute{\iota}\delta\omega\nu$ , & venarum  $\delta\Phi\alpha\gamma\acute{\iota}\lambda\delta\omega\nu$ ,  
manu vel vinculo iniecto facta.

## XII.

Affectiōis huius magnitudo, ex respiratiōis offensa-  
siōe maiore vel minore estimatur. Fortissima enim Apoplexia est, in qua protinus cum sensu & motu totius corporis, cessat quoque, quantum sensus iudicat, respiratio. Proxima huic, eaque fortis & vehemens est, in qua ager difficulter, & cum magna violentia spiritum ducit, stertor quoque editur, & spuma circa os apparet. Tertia, vehemens & ipsa, sed minus: ubi respiratio non quidem violenta est, inaequalis tamen, inordinata, & intermittens. Postrema debilis, ubi spiratio ordinem aliquem servat, quae & in paralyfin fere alterius lateris desinit.

## XIII.

Servatur autem in Apoplexia aliquandiu respiratio, ob urgentem necessitatem, quae est à motu cordis, fuliginum collectarum exclusionem molientis. Cumque in illa etiam cerebri oppressione, si maxima non sit, aliqui tamen radij spiritus animalis, ad musculos thoracis & diaphragmatis deo



ris demittantur: facile ū, ducto inde motionis initio, cordis coarctum in impellendo thorace adiuvant, utpote, quibus musculis motus spirationis, longo & perpetuo usu, quasi naturalis & congenitus factus est.

#### XIV.

Signa Apoplexiae sunt: repentinus cum clamore casus, quem privatio sensus & motus in toto corpore, mentis oppressio, & ἀφωξια sequitur: adest faciei figura depravata, palpebrarum suspensio vel clausio, lacryma involuntaria: praeterea, oris hiatus, cum stertore: in forti Apoplexia, spuma quoque ex ore prorumpit: pulsus, nisi fortissima sit, plenus ac validus est. Nonnunquam tamen, ita gravis & funesta est Apoplexia, ut agrum tacite, sine stertore & spuma, ad interitum celeriter ducat.

*Gal. testatur o oes mo  
lethalia Apoplexiae p  
testo expto demonst*

#### XV.

Morbo invalescente, respiratio evadit difficilior, stertor ingravescit, supercilia cum palpebris rigida intentaque apparent, praecordia inflantur, sudores frigidi e superna corporis parte promanant: cumque extremus vite articulus imminet, pulsus paulatim deficit & extinguitur.

#### XVI.

Signa causarum etiam Apoplexiae, investiganda sunt. Nam ex compressione cerebri, malum est, ubi redundantis sanguinis, in oculis & facie, indicia animadvertuntur, faciesque tandem denigratur: aut ubi casus, vel percussio capitis, vel frigus externum vehemens antecessit. Ex obstructione vero est, quando signa praesto sunt, humoris pituitosi, aut melancholici, qui humores facile suis notis discernuntur.



XVII.

Ad Apoplexiam proclives sunt, quibus haec signa ad-  
sunt: capitis gravitas & somnolentia, segnior totius corpo-  
ris motus, frequens vertigo, & oculorum obtenebratio, tinni-  
tus aurium, stridor dentium in somno, inflatio venarum ju-  
gularium, tumor capitis & faciei, tremor corporis & linguae,  
mentis alienatio, rerum oblivio, maestitia.

XVIII.

*Apoplexia magis accidat pueris, familiare hoc malum est adultis, qui pituita, aut a-  
rabile abundant & crapula sunt dediti, aut anxium & solio-  
citum animum diu gerunt. Et ex arabile quidem, Apo-  
plexia maximè fit, ab anno aetatis 40, usq; ad 60, teste Hipp:  
in 6 Aph: 57, verno, & autumnali tempore. Reliqua senectus  
te, ex pituita, hyeme maximè, aut frigida humidaq; & ne-  
bulosa aëris constitutione.*

XIX.

*Apoplexiam fortem solvere, impossibile est: debilem s  
non facile, inquit Hipp: in 2. Aph. 42. Magnitudinem vero  
morbi ostendit, magis minusve impedita respiratio, ut dixi-  
mus, quae perpetua vita comes est.*

XX.

*Quicumq; sani, repente doloribus capitis tentantur, &  
protinus muti fiunt, ac stertunt: in 7. diebus pereunt, nisi  
febris eos prehenderit, teste Hipp: in 6. aph. 6. Oportet au-  
tem febrem ἀνάλογον esse materiae morbi pituitosa, frigida &  
crassa, cujusmodi frequenter est; ne aut debilior, in attenu-  
anda & dissolvenda illa materia, frustra laboret: aut acutior  
vires prosterнат, mortemq; acceleret.*

Apoplexia



## XXI.

Apoplexia si solvatur, plerumq; in paralysis abit, materia, natura robore, in latus alterutrum depulsa. Est q; periculosus, si in sinistrum latus decumbat. Quamquam autem aeger, ex apoplexia in paralysis mutatione, servatur: tamen status ambigua est, quia, aut morbus ipse redit, aut casus gravis apprehendit, à quo aeger raro evadit.

## CURATIO.

### XXII.

Quod ad curationem attinet, fortissimam apoplexiam prudens Medicus non attinget: ad debilem vero, cum prognostico accedet, remediaq; certa ratione & ordine adhibebit.

### XXIII.

Initium igitur constare debet, num vita aliquid reliquum sit, in apoplectico. Id, cum admotis ad os & nares quibusdam exploretur: Pulsus etiam arteriarum, licet obscuri, accurata observatione cognoscere licet. Quod si nullum vitae indicium ostendatur: tales tamen, ante 72. horas. Arabes sepultura dari nolunt, cum vires saepe oppressa tantum in his sint, non extincta: & motus aliquis naturae, adversus morbum sese colligentis, sperari possit.

Avicenna. 3. c. 24.

### XXIV.

Si nondum extinctus est aeger, loco lucido collocetur, cervicem nonnihil erecta: os interposito bacillo ligneo apertum  
D 3 servetur.



seruetur, ut liberior sit respiratio: nares prehendantur, pilæ  
vellicentur, digiti intorqueantur, extrema fortiter fricen-  
tur, ligenturq̄, ut sopita facultas animalis excitetur: col-  
lum etiam deorsum fricetur, ubi vena & Arteria ascen-  
dunt: corpus totum concutiatur, ut transitus pateat spiriti-  
bus, moderate tamen, ne vehementiore agitatione, fusa in  
corpore & capite pleno materia morbum augeat & firmet.  
Qua consideratione, in ceteris etiam, quæ suscipiendo, stru-  
tamentaq̄, cœdendo tentantur, cautio & modus adhibendus  
est. In nares deniq̄, expressus rui & succus sapius immita-  
tatur.

### XXV.

Tum verò, si Apoplexia est à sanguine, agriq̄ vena  
turgent, & facies rubet: protinus vena secetur, etiam an-  
te clysterem, morbo vehementer urgente. Nec in ea, quæ  
à pituita ortum habet, intermittenda est vena sectio, ubi  
redundantis simul sanguinis signa comparent: etsi minus  
tunc educere convenit. Nam ut Celsus pronunciat, aliud  
curationis genus vix unquam sanitatem apoplectico restituit,  
adeo, ut si post sanguinis missionem, motus & mens non rede-  
at, nil spei supersit.

### XXVI.

Aperiatur autem vena communis, in brachio dextro, si  
plenitudinis signa in toto adsunt: cephalica, si in capite  
duntaxat, repetita detractio, in eodem vel opposito bra-  
chio, ut justa copia sanguis dematur. Rhafes cephalicas us-  
triusq̄ brachij secat. Tandem pro evacuatione materia  
proxima in capite, venas narium aperire licet, aut mediam  
frontis. Nam jugularium sectio, peritum & prudentem  
chirurgum desiderat. Nec revulsiones omittantur, per cucur-  
bitulas



bitulas cum scarificatione, applicat as. cruribus & brachijs,  
atq; collo, ubi jugulares ascendunt.

### XXVII.

In praesidijs pharmaceuticis, sunt: glandes acriores, &  
clysteres ex cephalicis parati, cum Electuario Indo, benedi-  
ctalaxativa, hiera Logadij, diacolocynthidis: quibus mate-  
ria à capite detrahatur. Atq; ij, si usus exigat, eodem die  
iterentur.

### XXVIII.

Vbi hisce administratis, spes quadam levationis osten-  
ditur, per os evacuatio instituat, cum pilulis fetidis, coctis  
is, Arabicis, Indis, subactis cum melle anthosato, & dissolutis  
in jure decoctionis salviae & nucis moschatae, additis, si libet,  
castorei aliquot granis.

### XXIX.

Ad caput roborandum, materiamq; morbi domandam,  
conducit, saepe aliquid praebere, de conserva florum salviae,  
rosmarini: de calamo aromat. condito, Mithridato: de spe-  
ciebus diambrae, pulvere nucis moschatae, justa dosi mixtis, &  
dissolutis, in jure decoctionis fol: salviae, affusa pauca aqua vi-  
vae; praesertim, ubi malum à frigida causa extitit.

### XXX.

Corpore universo purgato, capitis evacuationibus insi-  
stendum est, tam ijs, quae manifestò id praestant, per os & na-  
res: quam, quae à ἰνδο τῆ ἀιδυται ἰλα πνοῆ, per poros cutis,  
in capite.

### XXXI.

Prius efficit inunctio linguae & palati, cum Mithridato aut  
Iberica veteri, aut cum confectione anacardina; quibus alia,  
pro



pro conditione materia morbi, admisceri possunt. Errhina  
item, quibus materia è capite prolicitur, cum, vel sine ster-  
mulatione.

### XXXII.

Posterior fit, applicatis capiti raso, & initio spinalis  
medulla, fortibus, embrochis, cataplasmatibus, linimentis, quibus  
attenuandi & discutiendi, cerebrumq; roborandi vis in-  
sit. In oleis, maximè commendantur: Rutaceum, Laurinum,  
de castoreo, de nuce moschata, adjectis, quæ à proprietate ce-  
rebrum juvant. Prodest & phænigmus, sutura coronali  
appositus, forma emplastri. Avicenna in pituitosa apople-  
xia, ferro candente utitur. Blandius agit Rhascs, qui sar-  
raginem ignitam, tam propè capiti iterum ac sapius admo-  
vet, ut capilli solum adurantur, non cutis.

Almanf. v. 4.

### XXXIII.

Dietam quòd attinet, cum malum hoc statim extre-  
mos labores habeat, extremè tenuissimo victu, in eo utendum  
est. Et per se ager, primis diebus nihil assumit, sensu omni  
& motu destitutus. Post, dieta ratio, pro causa-  
rum varietate constituatur. A vino, alijsq; co-  
pus replentibus, abstinatur.



M. CASPA=



M. CASPARVS HORN, FREI-  
BERGENSIS, MISNICVS.

# DE PARALYSI

## THESIS

### I.

**P**aralysis, affectio est nervorum, eorum scilicet resolutio talis, ut ad motum proæreticum exercendum, sint inepti. Ita Galeno, τῆς κινήσεως ἐστὶ ἀπώλεια. Nam ubi sensus perijt, ea partis est ἀνομοκρία: quanquam & hanc, τῆς ἀνομοκρίας παράλυσιν nonnullos appellasse, idem ille affirmat. Nominatur & παραπληγία ἢ παραπληξία, tanquam lateris vel partis unius resolutio, succedens Apoplexia, qua πάθος tale est totius. Denique πάρεσις dicitur, quia remissio & laxatio est nervorum.

### II.

Est igitur Paralysis, abolitio motus voluntarij, nonnunquam & sensus simul, in parte corporis una vel pluribus; qua fit, quòd Spiritus & facultas animalis, ad harum functionum organa, qui nervi & muscoli sunt, non influit, vitio vel cerebri, vel spinalis medulla, vel ipsorum horum organorum.

### III.

Sed quo modo, de sensu & motu, aut alteruter perit, aut uterq;? Sunt, qui rem, vel ex facultatū sentiendi & movendi, in nervis; vel ex δυσκρασιῶν, in iisdem, diversitate deducunt. Nos cum Galeno, ad diversitatem nervorum, & partium, in quas ij inseruntur, respicimus.

E

Quan-



### III.

Quamquam enim omnis nervus, tactus sensu est praeditus, quem solus etiam confert, cum motum non nisi per musculum edat: tamen, qui duriores sunt, ijs movendi vis magis inest; sicut mollioribus, vis sentiendi. Quae igitur Corporis partes, per diversos nervos, vim sentiendi, communi tactu excellentiorem, vimq; movendi accipiunt, ut lingua & oculi: de ijs planum est, laeso alterius generis nervo, incolumem alterum manere posse: unde vel motus, vel sensus, in illa parte, leditur.

### V.

In quibus verò partibus, unum duntaxat duriorum nervorum genus reperitur, sic distinguendum est: Si nervus musculi nudi, vel sine cute considerati, vehementer laesus est, membrum tum sensu, tum motu privatur; Sin noxa est minor, sensu remanente, motus destruitur. Ratio nota est, ex Galeno. Vbi deniq; nervus, qui peculiariter cuti inseritur, aut fibra nervorum, à subiectis partibus in hanc sparsa, offenduntur; fit, ut sensu partis cessante, motus musculi subditi remaneat.

### VI.

Ceterum, quaecumq; corporis pars hac affectione laboret; diligenter inquirendum est, quae mali sit sedes vel origo, hoc est, unde principium ducat nervus, qui motus & sensus alioquin auctor, in partem jam male affectam, implantatur: id quod ex anatome discernere, promptum est.

### VII.

Si enim simul cum dextra vel sinistra corporis parte, eadem quoq; faciei pars resolvatur, & impedimentum accidat in loquela: cerebrum secundum partem illam, tum anteriorem, tum posteriorem, affectum est. Si malum duntaxat anteriorem cerebri partem, in latere dextro vel sinistro, occupet,



occupet, non etiam posteriorem; faciei pars dextra vel sinistra resolvitur, reliquo toto corpore incolumi manente. Quod si omnes sub capite partes, dextra & sinistra, resolutae sint; totius spinae initium, per transversum afficitur. Altero autem tantum latere sive medietate corporis sub capite, laesa; in altera etiam duntaxat Spinae parte, mali causa inharefcit. Sin crura sola affecta sint, utrumq; vel alterum; malum regionem infra lumbos obsidet, vertebrae scilicet ossis sacri, quae vel secundum transversum tota laesa sunt, vel alterutro solum latere. Si deniq; una duntaxat corporis particula resolutionem patitur; nervus male affectus est, qui vim sentiendi movendiq; parti illi suppeditat.

### VIII.

Symptoma Paralysis est, in genere lesarum functionum animalium, inoventis imprimis, postea & sentientis. Et harum quidem, non imminutarum, ut  $\nu\acute{\alpha}\rho\kappa\eta\ \eta\ \nu\acute{\alpha}\rho\kappa\omega\sigma\iota\varsigma$ , qui stupor vel torpor est; sed abolitarum, non toto tamen corpore, quale est Apoplexia.

### IX.

Morbus, ad quem hoc symptoma sequitur, querendus est, non tam in parte affecta, quam in nervo, qui motus in parte illa autor est; & in nervi quidem illius vel progressu, vel initio, vel fonte demum, unde is derivatur, qui cerebrum est, & spinae medulla. Ex quo verò genere morbus ipse sit, causarum consideratio docebit.

### X.

Accidit hoc malum, nervis, aut κατ' ἰδιοπάθειαν, aut κατὰ συμπίθειαν, affectis. κατ' ἰδιοπάθειαν, dum nervi, vel intemperie laborant; vel mala compositione, hoc est, obstructione, aut compressione; vel deniq; soluta unitate.

E 2

Intem-



## XI.

*Intemperies, causa paralysos est, imprimis frigida & humida, qua nervorum τὸνος ita resolvitur, ut flaccidi & molles evadant; sive intemperies illa, à causa interna, sive ab externa proficiscatur. Calida verò & sicca intemperies, per accidens causa fit, sive humores tennes assando & incrassando, ut obstruant; sive crassiores fundendo, ut ad nervos expeditè cōfluant.*

## XII.

*Obstructio plerumq; fit à pituita crassa & lenta, nervis impacta, qua Spiritus animalis influxum prohibet. Interdum à flava bile, pituita permixta, quando in spinam dorsi & nervorum origines effunditur. Fit hoc, vel à febre tertiana notha, vel à dolore colico, sive materia ex hypochondrijs & intestinis, ad dorsi vertebrae translata, sive parte quadam eiusdem, morbum in sentina corporis efficientis, è capite in spinam precipitata. Sin pituita tenuis & copiosa est; infusa hec in nervos, illos non modò opplet, sed & irrigando molles flaccidosq; reddit, quam mollificationem vulgò appellant. Hippocrati etiam, à materia vaporosa, crassa & multa existit, principia nervorum obstruente, quod per crapulam nonnunquam usu venit. Tralliano deniq; interdum à terrestri & melancholico humore.*

## XIII.

*Compressio nervorum fit, à tumore quocunq; præter naturam; à contusione, ex iclu vel casu; à diuturniore super membrum innixu, aut decubitu; à vinculo iniecto; à vertebrarum luxatione, repente facta, præsertim in cervice; à frigore externo immoderato.*

## XIV.

*Soluta unitas, à vulnere vel ulcere fit, nervum incidente vel erodente: quoniam facultas, non nisi per continuos nervos influit.*



*influit. Et nervus nonnunquam totus præciditur, ubi sensus & motus membri, absq; spe recuperandi, perit: interdum quadamtenus transversè inciditur, ubi dolor insignis, inflammatio, & convulsio sequi solet.*

### XV.

*κατὰ συμπάθειαν, hoc malum nervis accidit, dum aut cerebrum anteriore, vel posteriore, vel utraq; parte, læsum est: aut medulla spinæ, sive in primo suo exortu, sive in reliquo progressu; & quidem, vel tota per transversum, vel altera duntaxat parte, dextra aut sinistra, est affecta. Atq; hæ pleræq; causæ paralyseos internæ sunt, propiores.*

### XVI.

*Internæ remotiores, sunt: quæcumq; succorum, præsertim frigidorum & humidorum, proventum in corpore auget: ac præterea destillationes frequentes è capite, languor caloris naturalis in senibus, facultas expultrix in corpore imbecillior.*

### XVII.

*Externæ causæ, quarum nonnullas antè commemoravimus, sunt: ambientis nimia frigiditas & humiditas: frequens crapula, replens caput, præsertim ex vino, jeiuno stomacho affatim hausto: usus ciborum, crudos & frigidos succos gignentium: applicatio medicamentorum narcoticorum; immoderatiores quidam animi affectus: ietus, casus, contusio, in partibus, propè origines nervorum: vertelrarum subita luxatio, aut fractura: tractatio torpedinis marinæ: vapor hydrargyri, & aliorum nonnullorum metallicorū: somnus in spelunca, vel loco subterraneo, vel ad radios Luna.*

### XVIII.

*Differentiæ paralyseos sumuntur: primùm à loco affecto,*

F 3

qui



qui est, vel caput, vel sub hoc reliqua pars corporis, in qua & extremos artus comprehendimus. Atque in his omnibus, vel una pars afficitur, vel plures, dextra aut sinistra: interdum & latus totum unum, dextrum vel sinistrum, nonnunquam utrumque. Deinde, à forma. Quia vel motus solum perditur, vel cum hoc simul sensus. Postremo, à causa efficiente, quod facultas animalis, ad nervos vel non transmittitur; vel ab iisdem non suscipitur, ob causam sive internam, sive externam.

### XIX.

Paralysis ipsa, ut symptoma tale est, facile agnoscitur, ex iis, quæ sensui manifesta sunt. Fontem verò & sedem mali demonstrant, quæ antea de parte affecta, sunt tradita. Præterea, & præsidia, quæ parti affectæ adhibentur, dum vel juvant, vel nocent. Aeger denique significabit, utrum externa aliqua causa præcesserit.

### XX.

Ceterum de faciei partibus observandum est, quod resoluta, in adversam partem sanam contorqueri solet, tracta ab eisdem musculo; quæ sana, & ob id brevior redditur, sicut resoluta longior. Contrarium accidit cum parte convulsa, quæ decurtata, sanam protensam attrahit. Deinde in Paralyti, pars affecta facile extendi manu potest; cum convulsa, rigida maneat. Præterea convulsio, cum dolore quodam est conjuncta: in Paralyti verò, sensus simul plerumque perijt. Postremo, in Paralyti faciei, palpebra oculorum inferior, demissa est, ægerque deorsum aspicit; cujus contrarium, in convulsione observatur.

### XXI.

Spectanda & signa causarum. Nam intemperies nervi, ex antegressis hanc gignentibus, colligitur. Obstructionem arguit, humoris, præsertim pituitosi dominium in corpore. De compressione



sione, indicium facit antecedens ictus, contusio, luxatio, tumor præter naturam. Soluta unitas, per se patet. Cerebri quoque & spinalis medullæ vitia, quæ Paralytin per consensum gignunt, ex suis signis cognoscuntur, ex vulneribus scilicet, vel contusionibus, præsertim si inflammatio subsequatur.

## XXII.

Gravior est Paralytis, in qua plures nervi affecti sunt; & unà cum sensu, motus est ablati. Non curatur, quæ ex valida & subita vertebrarum, præsertim cervicis, luxatione, nervos vehementer atterente; aut ex nervi grandioris, vel spinalis medullæ incisione, transversim facta oritur. Difficilius malum red- ditur, quando membrum paralyticum macrescit, ejusq; color ve- getus perit: & quando resoluti lateris oculus imminuitur, ob ca- loris & spirituum defectum.

## XXIII.

In Paralytin μετὰσσεις, secundum Avicennam fit, ex his quinque agritudinibus: ex Epilepsia, Apoplexia, dolore colico, strangulatione uteri, & febribus chronicis, per viam crisis. Ra- riùs tamen, Epilepsiam sequitur; frequentius Apoplexiam; ubi & curatio difficilior est, ob causæ vehementiam, ob confirma- tam partium imbecillitatem, & ob metum recidivæ.

## XXIV.

In omnibus nervosi generis affectibus, cum ex pituitosis & frigidis magna ex parte humoribus gignantur, ut sunt Apople- xia & Paraplegia; febris calida superveniens, non parum ad- jumenti adfert, teste Galeno, in 2. τρωρεντ. Morbi enim caus- sam, febris illa consumit, nervis calefactis & exsiccatis.

CVRA-



## CURATIO.

### XXV.

Θεραπεία, qua Paralyfi adhibetur, principium aptius Aëtio non capitur, quàm à vena sectione, si etas, habitus egri, & cetera consentiant. Quapropter, ubi Paralyfis conjuncta est cum Plethora, aut ortum habet à contusione, vel ictu, vel tumore præter naturam, cum inflammatione; vena, præmisso clystere, aperiatur cephalica vel axillaris oppositi sani lateris; aut ejus, quod minus laborat, si utrumq; sit affectum: idq; eo fine, ut major affluxus materiae impediatur. Minore autem copia sanguis ducatur, ne calore naturali exhausto, pars resoluta magis perfrigeretur. Quando uti phlebotomia non licet, cucurbitule cum scarificatione, lateri sano apponantur. Brachium etiam, & crus partis sanæ ligentur, totumq; latus illud valde fricetur, ut revulsio fiat ab opposito affecto.

### XXVI.

Aëtius, quando origo mali est in capite, post alia ipsi adhibita præsidia, cauterijs utitur, in occipitis cavitate, & in capitis vertice; ulcusculisq; diutius apertis & fluidis relictis perfectam restitutionem non desperat. Quæ tamen maximè in Paralyfi, à materia frigida locum habent.

### XXVII.

Medicamenta, pro diversitate causarum, alia atq; alia conveniunt. Si enim Paralyfis, à nuda sit intemperie; illa contrarijs corrigatur, tam intra corpus assumptis, quàm foris adhibitis.

### XXVIII.

Sed cum plerumq; à materia ortum habeat, eaq; frigida & pituitosa; hæc, expurgatis antè vijs primis, præparanda & evacuanda est, iteratis vicibus, incipiendo à levioribus, ut Avicenna monet, cum morbus det inducias. In præparatione, valent  
etiam



etiam oxymellis genera; quorum usus tamen parcius sit, ob acetum, quod nervis incommodat. Ad evacuationem, in primis commendantur pilule de Iva arthetica, quæ chamæpitys vera est; & quæ de Benzöe parantur.

### XXIX.

Diebus, quibus eger ab usu medicamentorum talium quiescit, revulsiones tamen non omittantur, per clysteres, frictions, ligaturas, cucurbitulas. Exhibeantur etiam, quæ caput & nervos roborant, forma conservarum, conditorum, specierum aromaticarum, egerq; bona dieta regatur.

### XXX.

Ab evacuatione corporis universali, si in capite pars materie hereat; illa proliciatur errhinis, apophlegmatismis, gargarismis, quorum formula notæ sunt. Profunt & Theriaca, Mithridatum, aurea Alexandrina, & quam Rhases insigniter commendat, confectio anacardina: Aegineta etiam castoreum, & sagapenum, & opopanax, ex hydromelle propinat.

### XXXI.

Quod ad sedem primò affectam attinet: si ea sit inflammata, aut luxata, aut vulnerata; peculiaris horum malorum curatio est. Si obstructio in illa, Paralyfin efficiat, simulq; affectum sit caput; ea topica conveniunt, quæ in Apoplexia. Si spinalis medulla læsa est, sive sui initio, sive parte alia; remedia eo loco applicabuntur, forma inunctionum, fotuum, sacculorum, ac tandem, ubi opus fuerit, phænigmorum & cauteriorum.

### XXXII.

In ipsa deniq; parte resoluta, calorem naturalem revocant, sensumq; & motum restituunt, & alimentum attrahunt, frictions lenes, cum pannis calentibus; mitis, cum urticis recentibus percussio; semen sinapis tritum impositum, donec cutis rubeat, F  
digitisq;



digitisq; extremis pressa iterum albescat; fofus ex calente aqua marina, vel vulgari cum sale mixta. Hinc illitiones fiant, ex oleis, unguentis, & pinguedinibus convenientibus; quorum nonnulla, peculiari arte, ex vulpe, catulis canum pinguibus, cattis sylvestribus, ciconia, viperis, parantur. Post inunctionem, membrum affectum pelle vulpina cruda, linteisve calidis, à frigore diligenter defendatur.

### XXXIII.

Fofus etiam & sacculi parari possunt, ex herbis, radicibus, aromatibus, caput & nervos juvantibus. Ex eorundem decocto, evaporationes fiant, ad sudoris provocationem in parte laesa, ita ut halitus calentes partem ipsam contingant. Quam ad rem & stupha sicca ( Galeno ξηρὸς θόλῃ est ) aut labrum siccum conducit, ubi vapor sicco corpore excipitur, ex irroratis aqua medicata lapidibus ignitis.

### XXXIV.

Si iterata aliquoties materia preparatione & evacuatione, malum contumaciter tamen persistat; ligni Guaiaci, vel Sassafras decoctum proderit. Aut ager ad thermas ducatur, verno praesertim tempore, praemissis, ut decet, universalibus & particularibus evacuationibus. Thermae illae naturales, sint sulphureae, bituminosae & nitrosae, non multi aluminis participes: quae & potu, & lotionem, & stillicidio usurpari possunt. Naturales si desint, arte parentur, quae harum naturam referant.

### XXXV.

Qui febrim provocandam censent, autoritate nituntur Hippocratis. Sed cum febrim, vehementiae morbi ἀνάλογον esse oporteat; & per se, febrim arte accendere, facilius sit, quam accensam restinguere: natura verò id praestans, sibi melius moderari noverit; nobis tutiora alia praesidia probantur.



## XXXVI.

*In Paralyſi brachiorum & crurum, quæ colicum dolorem ſequitur, juvat inunctio, ex oleis non admodum calidis. Si materia calida & tenuis ſit, hoc eſt, bilioſa; Avicenna iſs, quæ leniter reſolvunt, admisceat moderatè refrigerantia, quibus fluxus humoris compeſcatur, & membrum affectum roboretur. A calidis enim medicamentis, tales paralyticos magis affligi ſcribit Avicenna: cujus rei, à ſe obſervatum exemplum Trallianus affert, lib. 1. cap. 16. Quæ à contuſione vel ictu, Paralyſis ortum habet, chirurgica præſidia requirit. Particulares denique alia reſolutiones, cujuſmodi ſunt: linguæ, laryngis, œſophagi, labiorum, palpebrarum, ſuperciliorum, veſicæ, penis, ani: multa, quod ad curationem communia habent, cum iſs, quæ hætenus ſunt expoſita.*

## XXXVII.

*In Diæta, aer ſit calidus & ſiccus, cum materia morbi plerumque ſit pituitoſa. Initiò tamen, dum fluit materia, remiſſior ſit calor, ne fluxus magis incitetur. Cibus vim attenuandi habeat, qui & parcus præbeat, primis maximè diebus; & cum nucem moſchata, caryophyllis, cinnamomo condiatur. Ab aceto caveatur. A vino item, quod in ventriculo refrigerato facile aceſcit, & per ſe materiam morbi ad nervos deſert. Potus ſit hydromel, incoctis progreſſu temporis, quæ cerebrum & nervos reſpiciant. Pars corporis affecta, ubi reſtitui nonnihil cæpit, frequenter exerceatur, moderatè tamen, ut motu calor iterum & ſanguis ad illam revocetur.*



STEPHA




STEPHANVS MARCELLVS,  
AVSTRIACVS.

DE SPASMO,

THESIS

I.

 *πάσμος, Celso dislentio vel rigor nervorum, usitatè convulsio, dicitur, quando muscoli præter voluntatem, ad sua principia tracti, membra simul, quorum sunt, trahunt ac tendunt. Aliud vocabulum est σπάσμα, quod unitatis solutionem significat, in parte nervosa, quando ejus fibrae, ἐκ διατάσεως, sine vulnere rumpuntur, aut divelluntur, ob ictū sive collisionem, vel ob subitum, inaequalem, & vehementem motum.*

II.

*Est igitur Spasmus sive convulsio, musculi versus caput vel principium suum, ἀκρότης, eaq̃ perpetua contractio, qua & membrum simul, in quod musculus inseritur, violenter tenditur, plerunq̃ non sine dolore: orta, à re, nervosas carnosasq̃ musculi fibras, sua vel substantia, vel qualitate, præter naturam afficiente.*

III.

*Symptoma est, læse, & quidem depravatè, facultatis animalis, liberè moventis, quia involuntaria fit membri cōtractio.*

IIII.

*Subiectum morbi, est musculus, præcipuum τῆς κινήσεως καὶ ὄργανον ἢ προορετικὴν instrumentum: isq̃, secundum partem maximè*



ximè nervosam affectus. Quæ ratione, convulsio Galeno aliàs nervorum, aliàs musculorum, πᾶσις est.

V.

Morbus est, in nervi musculiq; magnitudine imminuta secundum longitudinem, simulq; secundum latitudinem, si convulsio sit ex inanitione: aucta verò, præter imminutam longitudinem, in latitudine, si sit ex repletione. Vbi dolor conjunctus est, solutio continui accedit.

VI.

Convulsio alia musculis nervosisq; partibus, primario ac per se accidit, quæ vera & legitima dicitur, ut, quæ nervi ipsi repleti vel arefacti afficiuntur: alia per consensum aliarum partium, à quibus aliquid ad nervos ascendit, quo irritata expultrix, id tanquam noxium depellere nititur, quæ notha convulsio, vulgò non proportionata ad materiam, appellatur.

Gal. passim & nervosam & musculorum ee cui & Avicenna affigilatur. Sed h. de sympt. sionem, in totum. Et nisi eam q in solis actio re & Ventri nelo. eig os musculy e negat accide, sit. Ergo sibi ip

VII.

Quæ per se convulsio existit: causam habet, musculorum, & nervorum in his, repletionem, aut inanitionem.

VIII.

Repletio fit à sanguine, copia peccante: qui, si putrescat in parte nervosa, aut huic vicina, phlegmonem parit, unde convulsio ejus partis sequitur, aut etiam corporis totius, si cerebrum in consensum trahatur. Sæpius à pituita ortum habet, quoniam nervi lento & frigido, hoc est, pituitoso succo nutriuntur. Rarò ab humore melancholico, qui ita facile, ob crassitatem, à nervis non imbibitur. In repletibus, numeratur etiam crassus flatulentusq; spiritus, qui ambiente frigore, in digitis manuum vel pedum cohibitus, musculos tendit, non sine cruciatu, sed eo brevi, & qui frictione sola, ferè mitescit. Grecis σπασμὸς φουσώδης, vulgò Crampa dicitur. Frisch l. 10 observ. Granfy etiam Fr.

ergo vero dico o vel de repletionis vel tang o o de inanitione. Conspicuos e conu sionem detori ore no siero. Nec e componitur q dæ eundem Avicenni repletio simul q corpore simul q Hipp: Ag: 39 f. 6. Repletio in spatio la fieri negat de repletionem. & conu sionem. 3. 1. 5.

F Hipp: Ag: 39 l. 6. duplitem tam assignat F repletionem & Inanitionem & evacuationem cui dicitur: & q. Ag: com: 17. l. 2. de caus. sympt. c. 2. & passim assentitur, ita ut de comp. med. p. lo convulsionis cum pter dicitur dicitur se respice negat. At Avicenna. l. 1. 2. com. 17. ait convulsionem etiam absq; plenitudine & crassitate fieri assent. Hinc & Gal. l. 1. q. de artificiali com: 10. ob colorem in nervosis partib; convulsionem seq affirmans. & de art. com: 10. ob colorem in nervosis partib; convulsionem seq affirmans. & de art. com: 10. ob colorem in nervosis partib; convulsionem seq affirmans. & de art. com: 10. ob colorem in nervosis partib; convulsionem seq affirmans.



coqualitatem p[er]nicipiam manifestam, & p[er] p[er] h[oc] Hipp[oc]r[ati]s 4. & de p[er] nervi sectione  
lib: an: med: c: 92 & ex timore 3. Boerh[av]i: 4. 17 & 20. com: 34. fieri convulsio p[er] an:  
ing[er]o ex sola repletion[em] & inanitione.

## IX.

Inanitio, à causis exsiccantibus oritur, quibus humiditas nervosarum partiū, sive congenita, sive adventitia ex alimento, absumitur, ut quasi corrugata contrahantur. Tales exsiccantes causa sunt: febres ardentes, phrenitides exitiales, immoderate omnes evacuationes, per sanguinis fluxum, per alvum, per vomitum, vigilias, inedia[m], curas, & similia.

## X.

Quae per consensum fit convulsio, causam habet, nervosas partes qualitate prava, & inimica laceffentem, ut sese contrahant. Emitteritur illa qualitas, cum vel sine vapore, à materia, vel acri & mordace, vel putrida, vel maligna & venenata, collecta in ventriculo, utero, intestinis, aut alia quapiam corporis parte: vel à quodam, dolorem extrinsecus inferente, vel à bestia venenata, vel ab epoto imprimis elleboro. AG 1. f. 6.

## XI.

Galenus τὸ ξύρω, quoc[um]q[ue] ἰσχυρὰς meminit, quae simile quid congelationi efficiat, à causa sive interna, ut à sanguine copioso, venas ita replente, ut spiritibus suffocatis, sanguis ipse veluti in mortuo corpore concreseat, simulq[ue] nervi gelu quasi rigescant: sive externa, ut à frigida potione immodica, & intempestiva. Atq[ue] haec pleraq[ue] interna, convulsionis causa sunt.

## XII.

difficiliter digeritur

lib: 6. Et Avicenna cap: 26.

sed spasmus de me

lib: 5. f. 15. de

cap: 26. digeritur

lib: 5. f. 15. de

cap: 26. digeritur

lib: 5. f. 15. de

cap: 26. digeritur

lib: 5. f. 15. de

cap: 26. digeritur

lib: 5. f. 15. de

cap: 26. digeritur

lib: 5. f. 15. de

cap: 26. digeritur

lib: 5. f. 15. de

cap: 26. digeritur

lib: 5. f. 15. de

cap: 26. digeritur

Externa causa sunt: immoderatio omnis aëris constitutio, applicatio medicamentorum nimis acrium, nimis frigidorum vel calidorum, etiam cauteriorum: crapula & cruditas replens; aut inedia, & Venus nimia, exhauriens nervos: & quae hujus generis sunt alia. Perturbationes animi vehementes & subita, imprimis terror. Vulnere denique, compressiones, punctiones, luxationes, & alia unitatis solutiones.

lib: 5. f. 15. de cap: 26. digeritur. ubi ponit diffam[em] inter spasmodum de inanitione dicit. Quo  
lib: 5. f. 15. de cap: 26. digeritur. ubi ponit diffam[em] inter spasmodum de inanitione dicit. Quo  
lib: 5. f. 15. de cap: 26. digeritur. ubi ponit diffam[em] inter spasmodum de inanitione dicit. Quo



### XIII.

Quo modo convulsio, caussarum ratione differat, jam est expositum. Si forma spectetur: in alia convulsione, vehementior: in alia, levior est musculorum contractio. Alia item perpetua est contractio, alia motibus quibusdam interrupta. Hæc, ἐν τῷ γίνεσθαι: illa, ἐν τῷ γεγενηέναι, consistit.

### XIV.

Sed præcipua differentia, à loco affecto sumitur, qui aliàs totum corpus est, faciei solum partibus haud laesis: aliàs, pars una, vel plures.

### XV.

Si totum corpus sit affectum, ejus convulsionis tres species statuuntur, appellationibus distinctæ. Prima ἐμπροσθότων ὀνομάζεται, quando cervix & spina reliqua, in anteriora convellitur, ut eger se attollere nequeat, nervis, qui corpus in eam partem flectunt, male affectis. Altera, ὀπίσθων ὀνομάζεται, quando contracti sunt nervi, qui corpus in posteriora reflectunt. Tertia, τέτανος, quando cervix & reliquum corpus, ita riget, ut pari nisu, à musculis contrarijs violenter tensum, in equilibrio quasi permaneat: quemadmodum animali rectè valente, in motu illo voluntario accidit, qui τόνικος nuncupatur.

### XVI.

Qua partem aliquam convulsio occupat: ea varia, pro diversitate partium, nomina sortitur. Ita musculorum μασσητήρων, cum dentium stridore convulsio, τρισμαός: musculorum, qui oculos ad latera præcipuè movent, σφασμοός: musculorum oris, σπασμοός κυνικός appellatur.

### XVII.

Signa imminentis, præsertim toti corpori, convulsionis, sunt: angusta & elisa, ac velut intrò revocata ingeminataq; spiratio, Hippocrati προσκόπρον, ἢ προσπύξιον πνεῦμα: pulsus rarus & exiguus, cervicis dorsiq; perfrigerationes, dolor capitis, scapu-



scapularum & lumborum: tremor, singultus, & alia, ab Hippo-  
crate, in 1. πρῶτῳ: & ab Aegineta lib. 3. commemorata.

### XVIII.

Præsens convulsio facile cognoscitur, ex membrorum mu-  
sculorumq; retractione. Pulsus vehemens & magnus apparet,  
utring; ab extremis retractus, & inequalis, in modum chordæ  
tense & vibratæ. Color, & calor ægri mutatur, ob inordinatum  
sanguinis motum. Interdum febris adest, vel subsequitur.

### XIX.

Quod ad signa causarum: ex repletionem, convulsio ortum  
habet, quando repente hominem invadit, eumq; gulæ & ocio  
deditum, temperatura frigidum & humidum, & cui nervosum  
genus imbecillū est, ægerq; calefacientibus et exiccantibus juva-  
tur. Ex inanitione est, quando paulatim fit, & causæ præcesse-  
runt, quibus corpus vehementer exiccatum fuit, atq; utilitatem  
æger ex usu & applicatione humectantium percipit. Qui per  
consensum Spasmus affligit, brevi tempore dissolvitur, & signis  
suis prodit se pars affecta, unde malum suscitatum fuit. A fla-  
tulentio spiritu, cito fit ac desinit, cum magno, brevi tamen do-  
lore.

### XX.

Periculosior est convulsio, in qua contractio est vehementior  
& diuturnior: & quæ plures corporis partes, cerebroq; vicinio-  
res occupat: & quæ respirationem difficilem, interruptam &  
suspiriosam reddit, musculis quoq; thoracis peculiariter affectis.

### XXI.

Convulsio ex siccitate consummata, non sanatur: quoniam  
hac affecti, protinus moriuntur, ne cogitandi quidem de reme-  
dio tempus permittentes. Quæ autem ex copia, aut inflamma-  
tione, convulsiones fiunt: his mederi licet, copiam evacuando, &  
inflamma-



inflammationem proprijs ipsius remedijs, persanando, ut docet Gal: in fine lib: de trem: & convuls: Et Hippocrates, in Coëcis inquit: Quibus, è naribus, larga & violenta sanguinis eruptio, vi supprimitur: interdum in convulsionem incurrunt. Solvis autem phlebotomia.

## XXII.

A copioso sanguinis fluxu, aut ab ὑπερκαθάρσει, singultus vel convulsio, malum. Et convulsio ex elleboro, exitialis est. Aq. 5.  
Et ab ileo, vomitus, aut singultus, aut convulsio, aut delirium: malum. Et in febribus acutis, per somnum pavores aut convulsiones, malum. Ac deniq, à vulnere convulsio, sæpè lethalis est. Hipp. in Aphorismis. Aq. 5.

## XXIII.

Spasmo aut tetano febris si accesserit, morbum solvit: humidum scilicet superfluum discutendo, & frigidum concoquendo. Aq. 57.  
Quæ autem febris, convulsionem antecedit: ea, nervosa corpora exiccando, malum propemodum immedicabile efficit. Hippocrates, in 2 & 4 Aphorismorum.

## XXIV.

Quicumq, tetano corripuntur, in quatuor diebus pereunt: Sin hos effugerint, sani fiunt. Hipp: in 5. aphorismorum. Cum enim natura gravem illum & acerbum tensionis laborem, diutius ferre nequeat: primo statim dierum criticorum circuitu, morbus iste judicatur. Aq. 6.

## XXV.

Quibus tumores præter naturam cum ulceribus, sunt conspicui: ij non admodum convelluntur, nec insaniunt. Quibus vero repente evannerint, siquidem postica corporis parte, id factum fuerit, convulsiones & tetani accidunt: Si verò à fronte, insania, lateris dolor acutus, empyema, & dysenteria, si rubicundi fuerint tumores. Hippocrates, in 5. Aphorismorum. Aq. 65.

G

CVRA



### XXXIII.

Hippocrates largam frigidam perfusionem probat, in tetano sine ulcere, agro juvene, & ἐνσάρκω, & astate media. Ita enim calor naturalis per ἐπανάκλισιν intro colligitur, & per accidens, frigida morbi materia dissolvitur. Et si verò Aegineta id medicamentum, tanquam anceps & periculosum, repudiatum esse scribit, à posteris, quod & ipse improbat: tamen compertum est, multis profuisse. Et proinde, in apparatusu ejus legitimo, plurimū momenti situm est.

### XXXIII.

Si convulsio ab inanitione ortum habet, & medicis auxilijs aliquis locus relinquitur: victus, & medicamenta prescribuntur humectantia, viresq; instaurantia. In externis, maximè probatur balneum aquæ dulcis, cui temperatè calida incocta sint: aut castratorum capita, pedes & intestina, cum hordeo. Avicenna ex oleo communi, vel lacte parat, addito oleo rosato, si refrigeratione aliqua opus sit. Inunctio fiat, cum oleo amygdalarum dulcium, addito oleo violaceo, aut adipe gallinæ, aut pinguedine anguille. Intra corpus, clysteres conveniunt humectantes, ex jure carniū aut piscium pingui, additis, quæ hujus generis sunt, alijs.

### XXXV.

Si convulsio, per consensum oris ventriculi, vel uteri, accidat: ad affecta illa membra, curatio dirigatur. A venenato iclu ortum malum sanatur, vinculis altiore loco, quàm iclus in lesa parte est, injectis, ut ascensus veneno precludatur. Et cucurbita cum multa flamma, vel καυτή, super ipsam partem apponatur. Antipharmaca deniq; propinentur, forisq; adhibeantur.

### XXXVI.

In convulsione ex vulnere, provideatur, ne phlegmone nervosam



vosam partem prehendam, misso etiam sanguine, si antea non satis fluxerit: post, dolorem sedando, per frictionem continuam, cum oleo lumbricorum terrestrium, cavendo frigida. In punctura nervi, foramen apertum servetur, ut sanies extillare queat, dolorque, fotu & inunctione arceatur. In meningum cerebri punctura, cranium & os occipitale aperiendum, ut materia transpiret: vel epispasticis eadem extrahenda est, nisi plenitudo subsit.

### XXXVII.

In convulsione, à congelatione humoris, si partes admodum duræ & frigida sint, calida humida usurpentur, non neglectis, quæ peculiari vi nervos respiciunt, ipsæque partes à frigore intactæ præstentur.

### XXXVIII.

Victus ratio, in convulsione ex repletionem, sit attenuans: & præterea tenuis, nisi vires aliam postulent. Potus, sit hydromel. Avicenna vinum vetus paucum concedit, post totius & capitis evacuationem. In convulsione, quæ per consensum fit: tum partium illarum, tum totius, quæ ad dieteticam etiam, ratio habeatur.



BASILIUS



BASILIVS PLINIVS,  
RIGENSIS, LIVONVS.

DE INCVBO,

THESIS

I.

**I**ncubus, Græcè ἐφιάλτης, ab ἐφάλλεω, id est, insi-  
liendo nomen habet, quòd hoc malo correpti, se ab  
aliquo incumbente premi, somniant. Veterum non-  
nulli, malum Demonem esse putarunt: & Plinius,  
Faunorum in quiete ludibria appellat. Quæ tan-  
quam fabulosa, Aëtius & Oribasius meritò repudiant. Quidam  
& ἐπιβολὴν nominârunt, teste Aureliano, id est, aggressiōem  
nocturnam. Themison, ut est apud Aeginetam, πνιγαλίωνα, &  
πνιγάμωνα, Dioscorides ὑπὸ ἐφιαλτῶν πνιγμοῦς, à specie suffo-  
cationis, quæ hoc malo laborantibus, in somno offertur.

II.

Est igitur Incubus, symptoma, speciem incumbentis thora-  
ci alicujus oneris, per insomnium, præ se ferens, respirationemq;  
offendens, & vocem intercipiens: ortum, à vapore crasso, poste-  
riora potissimum cerebri occupante, ut liber spirituum anima-  
lium transitus impediatur.

III.

Accidit temulentis, & cruditate laborantibus. Unde causa  
hujus morbi definitur, quòd ἀναθυμίασις sit, εἰς κεφαλὴν ἀνατρέ-  
χουσα, ἐξ ἀδύσφαγίας, ἢ ἀπεψίας. Et somni quidem fit initio,  
quando



quando vapores crassiores, majore copiâ, è nutrimento, ad caput elevantur. Aristoteli ἐπίληψις est, quæ dormientibus accidit, non vigilantibus, in lib. de somno & vigilia, cap. 3.

### III.

Symptoma est, læsæ facultatis animalis, non imaginatricis solum, sed motricis imprimis, quæ respirationi inservit.

### V.

Morbus, ad quem hoc symptoma sequitur, est obstructio ventriculorum cerebri, ac postremi potissimum, qui in spinalis medulla initium pertinet. Vnde & supino corpore cubantes, hoc malum maxime corripit, materia ad posteriora cerebri conversa. Estque obstructio non fortis, utpote, à causa mitiore genita, quam Epilepsia, & sine motu convulsivo.

### VI.

Causa proxima, est vapor: quoniam hoc malum citò gignitur, & solvitur: & vapor quidem crassus, ac frigidus, quoniam eger non citra difficultatem tamen aliquam, vix attenuato, ac discusso illo vapore, meatibusque apertis, expergiscitur.

### VII.

Antecedens causa, à quâ vapor ille resolvitur, est crassa pituita, aut humor melancholicus. (Avicenna & vaporis crassi sanguinei meminit) in hypochondrijs hærens, aut in toto quoque abundans. Qua materia, per crapulam & cruditatem turgescente, Diaphragma, & pulmones premuntur, crassoque spiritu inde in fauces, & caput exhalante, unâ cum respirationis motu, vox quoque impeditur, & phantasia visa tristia in somno offunduntur.

Non



## VIII.

Non enim à solo ponderis sensu, quem turgescens in vicinia Diaphragmatis, materia efficit, triste illud somnium, oriri, verisimile est: Sed à vapore quoque pravo, in imaginationis ac mentis sedem irrepente: sicut e contrario, à benignis vaporibus, mixtis cum spiritibus, insomnia leta & concinna existunt.

## IX.

Nam Physica somnia, ut hoc addamus, causas in naturâ manifestas habent, sive eâ externe sint, ut ὑπολείμματα τῶν αἰσθημάτων, hoc est, reliquia inhaerentium cerebro, & spiritibus, earum rerum, quas vigilantes gessimus, aut cogitavimus: Hippocrati sunt ἡμερῶν πρᾶξεων ἀποδόσεις: sive interna, ab affectu aliquâ corporis parte, ut in Incubo, de quo nunc agimus: aut à crasi corporis, & humorum in hoc, qua somnia Medici, ad praesentium vel futurorum morborum cognitionem, observare solent.

## X.

Sic naturâ biliosi, incendia, rixas, pugnas, caedes somniant: Melancholici, tenebras, atros fumos, spectra, funera, sepulcra, tristia omnia: Phlegmatici, imbres, nives, balnea, mersiones, vel natationes in aquâ, onera gravantia: Sanguinei, convivia, & congressus cum amicis, & leta omnia. Quibus flatuum copia inest, ἢ per somnium sibi volare videntur: atq; hujus generis alia multa, in somnis obijciuntur.

## XI.

Quemadmodum igitur, Aristotele docente, in Problematibus, corporis διαθεσις ad somniorum φαντασίαν, est συμβλητικόν, ut meliora, aut deteriora illa homini offerantur, prout corpore & animo benè, aut secus valet: Ita vicissim, ex insomnijs, de corporis & humorum constitutione, deq; morbis inde nascentibus, conjecturam facere licet. Sed hæc hæctenus, ὡς ἐκ παρόδου.

Vapor



## XII.

Vapor, quem Incubi proximam causam esse diximus, plerumque ab inferioribus ad caput ascendit: ut à ventriculo, crudis, crassis, & flatulentis cibus, aut humoribus pleno: à vermibus in intestinis, ab utero, & visceribus reliquis. Nonnunquam à toto effertur. Sæpe in capite gignitur, ex alimenti cerebri excremento tenui, quando illud frigore externo repente incrassatur, & repellitur, ut tam citò discuti queat.

## XIII.

Externe cause sunt: ἀδδκφάγία, vel nimia cibi satietas, crapula item, & qua hanc sequitur cruditas: somnus mox à repletionem ventriculi, & decubitus supinus. Aer frigidior, cujus vi materia in cerebro incrassata, in ejusdem ventriculos exprimitur.

## XIV.

Interdum subiti & vehementes pavores ( Hippocrati & Galeno, φόβοι, ἢ φανταστικὰ φόβησθαι sunt ) in somno contingunt, pueris maximè, in quibus tamen nec vox, nec motus, ut in Incubo, intercipitur: sed aut submissâ, & queribundâ voce lamentantur, aut alta exclamant, nonnunquam & ita graviter terrentur ac anguntur, ut magna vi de lecto prosiliant, nisi prohibeantur.

## XV.

Fit hoc, quando vel cibus in ventriculo corrumpitur, vel os ejus pravo & mordaci humore obsidetur, vel vermes intestinalia aut ventriculum lancinant, vel denique sanguis, præsertim melancholicus, per somnum, cerebrum ita premit & conturbat, ut terribilia ejusmodi somnia existant. Est etiam, quando san-

H

guis,



guis, siue copia, siue prava qualitate peccans: ad cor aliàs debile, recurrrens, aut vapores eò mittens, illud premendo & stimulando, hanc affectionem excitat.

## XVI.

Differentia incubi, à causa efficiente potissimum sumuntur. Prout enim vapor, vel à pituita, vel ab humore melancholico, vel à sanguine effertur: Ita diversa etiam, pro natura illius humoris, phantasmata per insomnium, in hoc affectu exhibet. Præterea, alius incubus primario fit in capite, quem tinnitus aurium, vertigo, & dolores capitis antecedunt, & sequuntur: Alius per consensum fit ventriculi, hypochondriorum, aliarumq; partium, quarum etiam affectarum signa non sunt obscura.

## XVII.

Signa hujus affectionis, ex verbis ægrotantis patent. Fateatur enim, se inter dormiendum, quasi onere gravi incumbente premi, vel ab hoste aliquo invadi & strangulari, ita, ut neq; clamare, neq; se movere, neq; fugere queat: donec multo tandem labore & conatu, derrepente è somno exuscitetur, quemadmodum hæc eleganti carmine Virgilius expressit, in 12. Æneid.

## XVIII.

Incubus, gravior affectio est, & epilepsia vicinior, quàm vertigo: quoniam à vapore crassiore producitur, & sine aliquâ externâ ἀφορμῇ, hominem in somno prehendit.

## XIX.

Incubus diu perseverans, πρὸδρόμος est, aut Epilepsia, aut Apoplexia, aut Melancholia, prout materia, aut ventriculos, aut



aut corpus cerebri magis repleverit, aut vapor ater mentis sedem occupaverit. Immo pueri, & obæsa corpora interdum hoc malo suffocantur, quando materia crassior & copiosior est, exitumq; planè nullum reperit. Itaque inter initia, huic malo occurrendum est. Quæ enim patiuntur Epileptici vigilantes: eadem Ephialtici, dum dormiunt, testibus Rhase, Avicenna, Aëtio & Aegineta.

## XX.

Periculosior Incubus est, qui diuturnus est, & frequens, & à quo aeger stupidus permanet. Longius à periculo abest, qui ab externâ causâ refrigerante, aut à crapulâ non continuatâ, ortum habet.

## XXI.

Si Incubus accidat, partim dormienti, partim vigilanti, deterior est, quia Epilepsia propinquior. Et rursum peior, si post excitationem, sudor frigidus, tremor cordis, aut syncope insequatur. Indicium enim est, cor quoque, ob copiam, & pravitatem materie, in consensum rari.

## CURATIO.

## XXII.

Quod ad ἄερα πνεύματι, cum hæc affectio à vapore existat, cerebri ventriculos obstruente: is discutiendus est. Et humor præterea, è quo vapor gignitur, è corpore exturbandus. Tollenda quoque causæ, à qua humor productus est, sive illa ventriculi sit imbecillitas, sive hepatis, lienis, aut alterius visceris, atque ita vaporis simul generatio prohibenda.

H 2

Aeger



### XXIII.

*Aeger in ipsa accessione hujus mali, statim exuscitetur, compellatione nominis, & leni corporis impulsione. Qua de causa, noctu solus in cubili relinquendus non est.*

### XXIV.

*Excitato ipso, ne malum revertatur, vena secanda est, si plethora adsit, ceteraq; consentiant. Aperiatur autem, vel Epatica, vel cephalica: in mulieribus, ex mensium suppressione, vena tali. Ubi phlebotomiâ uti non licet, clysteribus revulsio fiat: & frictiones usurpentur, aut cucurbitæ cruribus & scapulis affigantur.*

### XXV.

*Ubi humor pituitosus, aut melancholicus, altius insedit: præparetur incidentibus, & abstergentibus, quibus miscantur, que flatu discutiant.*

### XXVI.

*Hinc debitâ ratione ac modo, humor evacuetur. Vtrobique verò, ad ipsum cerebrum respectus habeatur. Atque ita tota curatio, partim ad ventriculum & hypochondria, partim ad affectionem cerebri talem, qualis in vertigine, Epilepsiâ, & Apoplexiâ cernitur, dirigenda est, cordis simul consideratione non neglectâ. In suspitione de vermibus, ad illos necandos, eijciendosq;, præsidia medica accersantur.*

### XXVII.

*Post universales evacuationes, caput peculiariter purgetur, errhinis, apophlegmatismis, & similibus.*

*Avicenna*



## XXVIII.

Avicenna, cum caussa plerumq<sup>3</sup> sit frigida, olea calefacientia, admixtis nonnullis astringentibus, ad ascensum vaporum avertendum: tandem & phœnigmos, ad discutendam materiam, capiti applicat.

## XXIX.

Valet & pulvis, ex corticibus citri succis, cypero, Caryophyllis, folijs majoranae, & betonica siccis, floribus rosarum rub., & Stechados Arabicae, capiti inspersus, aut pileolo inclusus.

## XXX.

Commendatur imprimis semen Pœoniae maris, justo tempore collectum, si tritum illud in potu sumatur, per plures dies: quo factum est, ut ἐπιόλιον à veteribus Pœonia nuncuparetur. Invat, & creber usus conservae florum rosmarini, confectiois Diacori, nucis moschatae condita, specierum Aromatici caryophyllati, aut Diamoschi dulcis. In materia frigidiore, interdum de theriacâ aliquid exhibeatur.

## XXXI.

Post cibum, ascensum vaporum arcet, caro cydoniorum, saccharo condita: aut pulvis, ex coriandro preparato, semine anisi, radice galanga, nuce moschatâ, cum saccharo rosato paratus.

## XXXII.

Caput denique roboretur, cum speciebus, sive pulveribus

H 3

aroma-



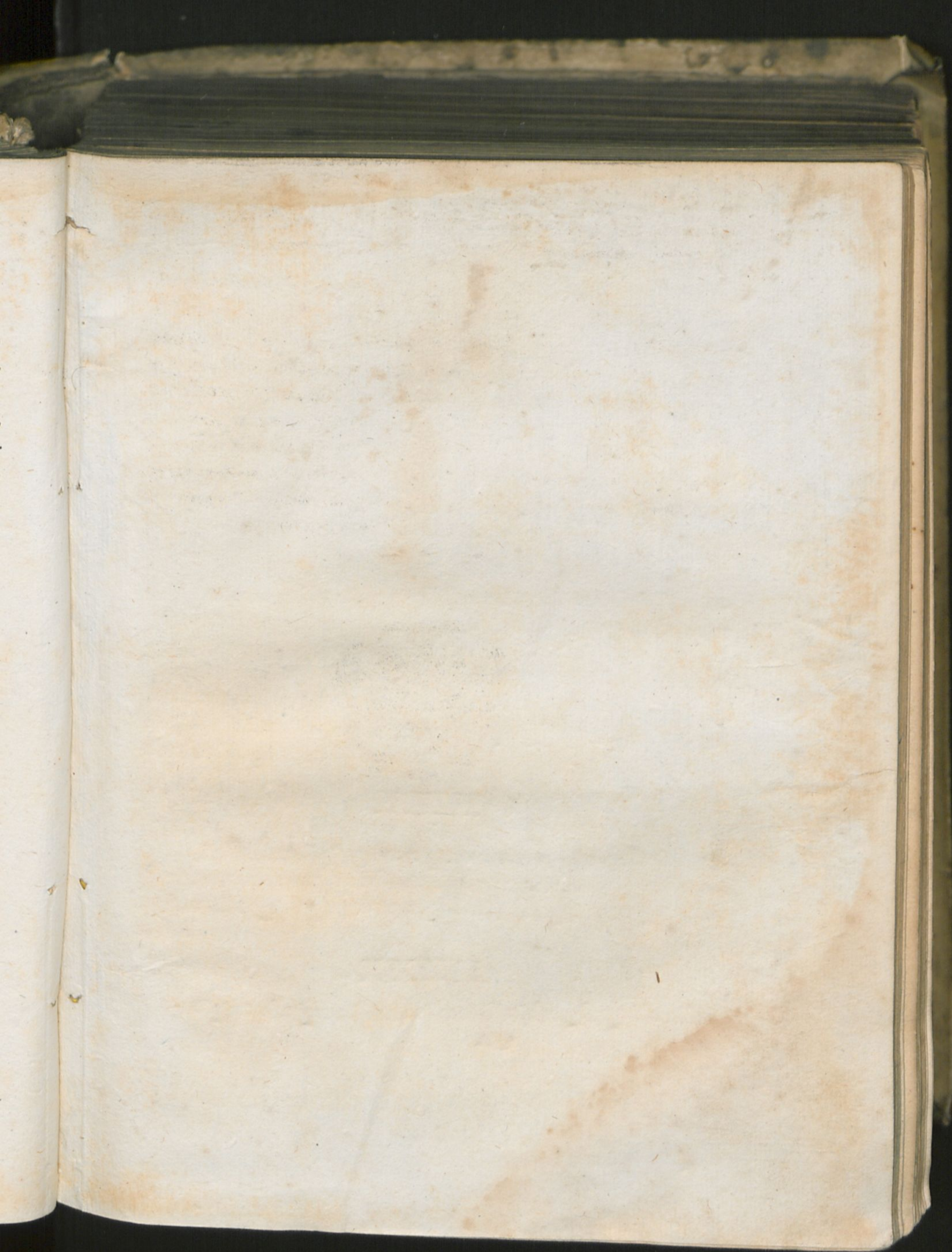
aromaticis, Dianthus, Pleresarchontici, Diamoschi dulcis, Di-  
ambra. Superstitiosa amuleta, hîc etiam reijcimus.

### XXXIII.

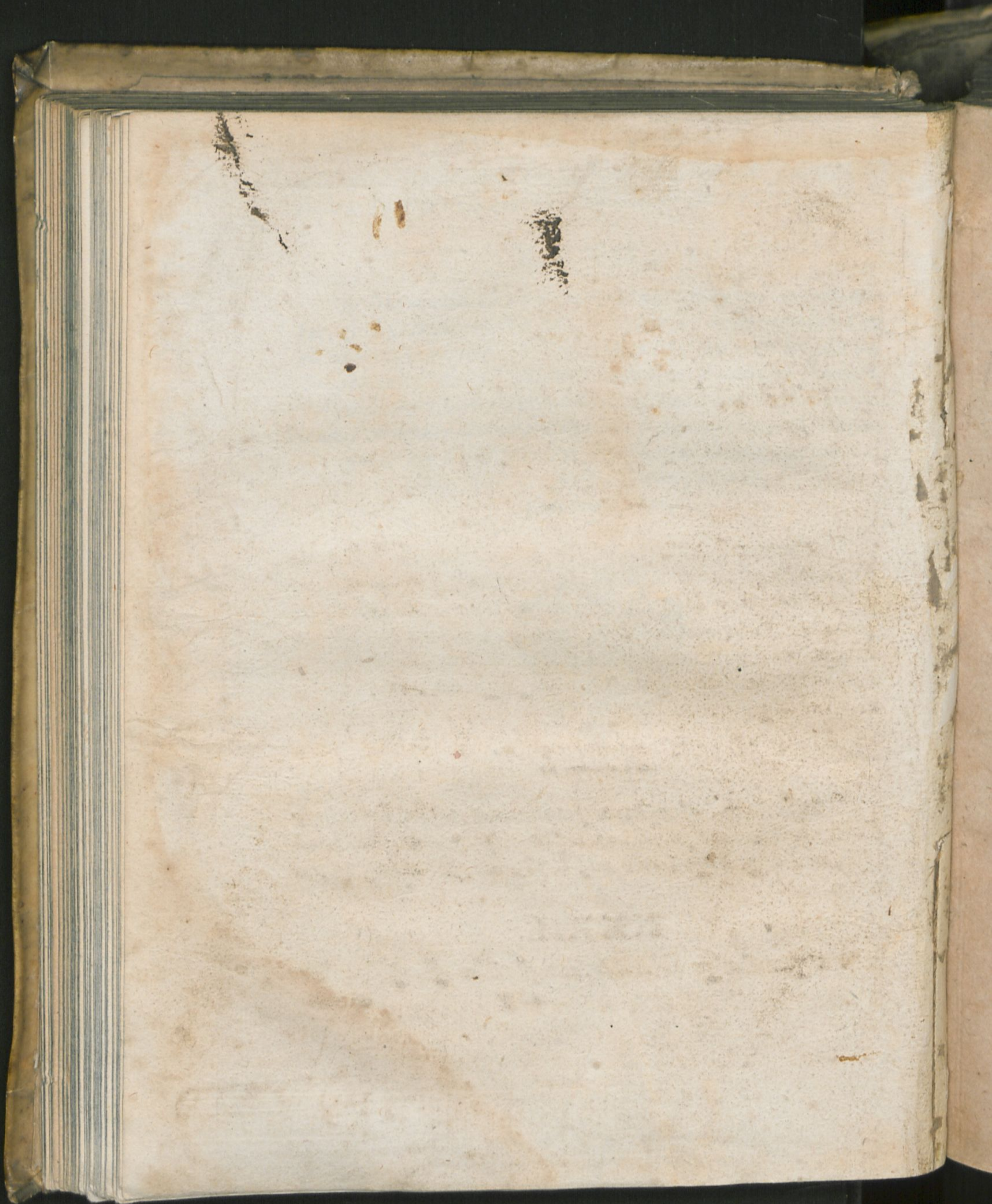
In Dieta, cibi, & potus conveniunt, qui facile concoquun-  
tur, & distribuuntur, nec halitus crassos, ad caput mittunt. Cœ-  
na imperetur parcior. Aër temperatè calidus & lucidus sit.  
Frigora, venti, & radij solares, caveantur. A cœna ad somnum,  
tres minimùm horæ interponantur. Abus quotidie officium fa-  
ciat, sive naturâ, sive arte stimulata. Vitetur supinus decubitus,  
qui & per se difficiliorem spirationem reddit. Corpus  
tempestivè, & moderatè, tum fricetur,  
tum exerceatur.













Pla 4307.8. 4

ULB Halle

3

002 370 387



TA-OL

(Titel 16 u'

17 muß

durch Handschriften

abt. erfasst werden

17.10.99 J. Ste)

VD17









Farbkarte #13

B.I.G.

W.  
4

THESES MEDICAE,  
*De Vertigine,* || *De Paralyfi,*  
*De Epilepsia,* || *De Convulsione,*  
*De Apoplexia,* || *De Incubo.*

De quibus,  
DEO AVSPICE,  
*Præsidente*  
ANDREA SCHATONE,  
Artis Medicæ Doctore & Professore,  
Publicè respondebunt:  
*M. Melchior Jöstelius Dresdensis, Ma-*  
*themat: in Acad. Vvitebergensi Professor publ.*  
*M. Daniel Torschmidt Freibergensis,*  
*M. Tobias Tandlerus Torgensis.*  
*M. Casparus Horn Freibergensis.*  
*Stephanus Marcellus Austriacus.*  
*Basilius Plinius Rigenfis, Liuonus.*  
TESTIMONIUM PROPECTVS SVI  
in doctrina & vsu artis Medicæ accepturi.  
*Die 3. Octobris, in Collegio maiori, horis an-*  
*temeridianis & pomeridianis.*  
VVITEBERGAE.  
Typis Zachariæ Lehmanni. Anno M. D. C

