





1597, 1^a

2
/

THESES MEDICAE
DE CATARRHO,

Quas

D. O. M. A.

Præside viro Clarissimo,

GASPARO ARNOLDI, PHILOSO-
PHIAE AC MEDICINAE DOCTORE,
Academiae IULIAE Professore, amplissimi Col-
legij Medici etiamnum DE-
CANO,

*Pro obtinendo summo dignitatis in arte Medica
gradu, defendere studebit*

IOACHIMVS MIDDENDORPIVS
VVismariensis, Megalopolitanus, Me-
dicus Hildesheimensis.

*Publicè in auditorio maiori, a. d. 8.
Eid. Junij.*

HELMÆ STADII
Excudebat Iacobus Lucius, Anno
M. D. XCVII.

[Faint, illegible text, likely bleed-through from the reverse side of the page]



DE CATARRHO.

THESIS I.

INTER cætera, quæ corpus humanum affligunt multifariam, nobile malum est, quod à Capite exortum, motû in eâ materia excrementitiâ, vel in ipso vel quibuscumque subiectis corporis particulis, aut utrobique simul multiplices ac varios adfectus excitat, pro fluxionis aut dispositæ materiæ aut denique membri naturâ, proindeque nominibus variat.

2. Græci *ῥεῦμα* generatim *δοτόν ἔστιν*. Latini defluxum aut Destillationem adpellant. Vulgus, non quidem sine auctoritate, speciali voce ad genus notandum abutitur, quoduis humorum in capite motionis genus insolens, ac descensionis ad subiectas partes *Catarrhum* dicendo.

3. Reuera tamen, etiamsi circa vocabulorum usum facilis transactio Medicis esse debeat, *Catarrhus* non est cuiuslibet materiæ à capite quoquo versum defluentis motio sed ea solum propriè & usitatè: Cum à capite excrementum ad pectus rectâ delabitur & isthic obhæret. tum singularis morbi speciem quamdam induit. reliquis fluxionibus à capite, quocumq; cursum teneant, causarum morbificarum rationem ac nomen obtinentibus.

4. Interim Schola Medica sub vno rheumatis seu fluxionis genere tres ceu maximè nobiles species complexa est: quarum vna præterquam, quod totum caput grauat, cerebri anteriorem partem oppugnat maximè, animalem facultatem perturbat, sensuumq; organis molesta est, gustum adprimè lædens & olfactum ut plurimum tollens. Græcis *ῥεῦμα*, Latinis Grauedo dicta. Altera, cum deorsum ad fauces & laryngem humor vergit. Vocis isthic vias & organa asperans & oblædens, raucedinem cum tussiculâ inducit. Græcis
ῥεῦμα

Ἐργυχὸς est. Tertia cum enormior quandoq; ad os, guttur & consequenter ad pectus excrementi allapsus contingit, humoribus isthuc supernè vel confertim vel sensim, quandoq; cum impetu ruentibus ad suffocationis vsq; metum. Hæc demum *Catarrhus* nominatur. quo de nobis in præsentia, prioribus omissis, res erit, quod ad earum, *Grauedinis* inprimis, curationem medici opera rarò adhibeatur. vt quæ plerumque citra opem medicam sponte cedant, vbi dies haud multos agrum diuexârunt, maiori fastidio quam dolore. Vt vulgò persuasum sit, etiàm, quibus aliàs plus nasi est, tantùm abesse, vt *Grauedini* tollendæ medicus quærendus sit; vt etiam pro salubri accidente venditent ac gratulatione dignum censeant. cum nihil omninò causæ sit, cur blennosam istam nauseam rusticis inuideant vrbani ciues.

5. *Catarrhum* opidò ne quis contemnat, cui cui is defluit. Siue enim originem seu exortum mali istius spectes, quoduis grande corporis malum inde nasci posse deprehendes. Hippocr. Cerebrum veluti magnam quandam ἀδεία esse. & Caput veluti σικῆαν corpori incumbere ac proinde πύζαν esse τῶν ἀνθρώπων κακῶν sapienter innuit. Vnde, submonente Arculano, quoduis, corporis malum gigni queat, vt dictum est. Et adpositæ à quodam Ilias morborum, querelarum omnium fons vberimus ac ægritudinum mater *Catarrhus* adpellatur: Siue materiæ fluentis naturam variè dispositam consideres: siue locum, in quem incumbit, vitæ velut arcem, respicias, siue denique Symptomatum vehementiam perpendas, quæ non rarò in vitæ discrimen ægros adducit.

6. De huius itaque naturâ, causis ac Signis. Postremò Curatione nobis heic agere propositum est in specie.

7. Naturam eius definitio nobis ostendet. Nomen ὀκράτρεσι ἢ κατὰ ῥέε humoris descensum, defluxum, destillationem significat. aliàs & κατὰ σπυγμὸς dicitur. Cels. l. 4. c. 2.

Est

8. Est autem *Catarrhus* seu *Destillatio*, vti nunc vocabulum strictim accipim⁹, excrementitij humoris à capite ad os præter naturam defluentis, & circa pectus ac pulmonum regionem restagnantis collectio. quò fit, vt numquam sine aliquo respirationis impedimento catarrhi infestent.

9. Quinimmò tam impetuosè sæpius illuuias ista ad pectus irrumpit, vt præclusis ilicò veluti vocis ac spiritus viis strangulationis periculum, non secus atq; ab anginoso tumore, inferat. qui *Catarrhus suffocatiuus* adpellatur.

10. Dubitatur heïc initio: Morbus ne an *Symptoma* propriè adfectus hic dicendus sit. Et si morbus in quo genere statuendus. Esse symptoma practicorum pleriq; magno consensu tradunt. ad *Exiens immutatum* referentes. qui & vocabulum generalius vsurpant, & ad fluentem humorem maximè respiciunt.

11. Nos operosius ac scrupulosius id non quærimus. & *Catarrhum* morbum quemdam esse *Intemperiei* cum materiâ statuimus cum, & permanens quædam in corpore constitutio sit, quæ actionem naturæ in suâ sede manifestè lædat, quæ suis symptomatis sese prodat, & veros *Indicationum* propriarum fontes ad sui amolitionem aperiat.

12. Differentias etiam, explicandæ naturæ *Catarrhi* causa pleniùs, attingemus. Sumuntur illæ vel à causis effectricibus, vt alius *Calidus* alius *Frigidus* sit. vel à modo substantiæ eius quod fluit. Et tum alius *tenuis*, alius *crassus*, alius *aëris*, *salsus*, &c. Etiam ab analogia ad succos alimentares, aut potius horum excrementa. Sic alius *sanguineus*, *biliosus*, *melancholicus* &c. dicitur. Etiam à *Symptomatum* vehementia aut clementia. Sic alius *suffocatiuus*, quod repente strangulationem inducat, aut saltem minetur. Postremò à peregrinâ aliquâ qualitate excrementi denominatur quidam *putridus* quidam etiam *Venenatus* etsi quæ alię consimiles apud autores exstant.

13. Ad naturam Catarrhi illustrandam facit plurimum consideratio sedis adfectæ, quæ heic subiecto ceu triplici determinatur & vocabulis technicis effertur à doctoribus. Termino à quo, spacio per quod, & Termino ad quem. Vt Terminus à quo, vnde scilicet materies Catarrhi manet, Cerebrum sit, aut, vt propter quosdam complexim pronuncie- mus, Caput, vndecumque tandem partium eius scaturiat. Spacium per quod: siue à naturâ destinatus canalis, siue alia via, quæ vi fiat, intra caput & pectus. Terminus ad quem, sit OS, secundum Gal. 3. de sympt. causis, & consequenter Pectus quod ab Hipp. venter superior nominatur aphor. 38 s. 7. interprete Galen.

14. Non autem mirum est, & ociosum est quærere, vnde capiti tanta pituitosi excrementi copia suppeditet. quatenus enim in summo constitutum est, dicebat Hippocrates instar cucurbitulæ succos è toto corpore trahere vndecumque potest, præsertim, dicente Galeno, cum æstuat plus iusto. adde quod eodem Hipp. autore, Cerebrum veluti Phlegmatis officina sit.

CAUSÆ.

15. Iam de causis. Et hæ quoque facile doceri possunt. Sunt autem, vt vsitatam distinctionem retineamus, illæ vel Internæ vel Externæ. Vtræque variæ admodum, conclusæ ferè omnes, vt compendium hoc sectemur, sub Qualitatum efficientium potentiâ. Quæcumq; enim siue intus siue foris capitis præcipuè cerebri temperiem natiuam tantopere immutant, vt proinde facultas eius, præcipuè naturalis, concoctrix & adsimilatrix lædatur, statim catharri præbetur maxima occasio. Fieri autem id potest tam à Calore quàm à Frigore.

16. Erit igitur causa Catarrhi aut Calida aut Frigida, prout alterutra Intemperiem cerebro induxerit, & simul
causis

cauffis focijs accedentibus materiem vitio, vt dictum, facultatis naturalis in Cerebro, malè disposuerit, ac denique ad fluxum præter naturam concitârit.

17. Notandum: cùm dicitur Calidus aut Frigidus Catarrhus, non tam de excremento fluente, quàm de caussa mouente intelligendum. Sæpe enim inter ista non est analogia. & Calida caussa frigidum phlegma, fundendo & liquando promouet. Contra Frigida, calidum exprimendo ad subditas partes.

18. Cæterum & hoc notandum: cum duo potissimum veluti mali subiecta, quæ loci adfecti rationem habent, heic concurrant: Caussas illas non in alterutrâ tantum, verb. gr. in solo capite, tametsi in eo potissimum, sed etiam in alterâ quoq; inuestigandas esse. Contingit quippe vtrubiq; vitium esse, & tam Recipientem (vt scholæ loquuntur) quàm Mandantem partem sæpè primariò in culpa esse. & mutuò sibi subseruire.

19. Vt disertius ponamus: Si pectoris calor vltra modum auctus fuerit, auidè quod à capite detruditur, ad se rapiet, & imbibet, quod calidū, tenue, acre &c. est. Si iusto plus refrigeratum promptiùs densabit phlegma frigidum à capite frigido depressum.

20. Sed de caussis particulariùs agendum. Calidi defluxus caussæ Externæ seu iritatrices esse solent, crebra & liberior sub Sole feruido apricatio, calidorum ciborum & odoramentorum vsus immoderatio. Exercitia immodica. Sternutatio vehemens & multa, crapula à vino fumoso. Venus catarrhorum foecundissima genitrix, Excandescencia, vigilia & lucubrationes diutinæ ac nimix, & consimiles aliæ. à quibus caput ad calidiorem habitum disponitur.

21. Internarum principalis est *dioregia* capitis calida, etiàm cum siccitate. cùm, vt inquit Galenus, illud æstuans
excre-

excrementosam pituitam fundit. & quando dissipare resolutam non potest, saltem attenuatam, alteratamque suam qualitate imbuit & ad motum concitat. Maxime si responderit excipientis partis seu loci adfecti similis intemperatura cerebro subserviens & concalfactum, quod adfluit, auidius ad se rapiens. etiam procliuius, si naturalis eius constitutio retinendis illuueibus magis sit conueniens. cui adiungenda est, ea quoque naturae habitudo quae a corporis rariori textura est, qua constitutione qui sunt, id genus destillationibus maxime obnoxij esse solent. Inest autem talis Capitis Intemperies, quae ad Catarrhos disponitur, aut a genitura, aut aliunde adscita.

22. Ut plurimum tamen frigidae Naturae hoc malum est, siue efficientis siue materiae rationem consideres.

23. Rationi quippe consonum est: excrementum referre naturam partis, unde excernitur. Itaque cum cerebri constitutio, naturalis humidae & frigidae κρύσεως sit, etiam illud, quod in alimentum ipsi cedit, similis naturae seu ἀνάλογον sit, quodque ex eo reliquum sit a coctione, ab eiusdem natura non abeat oportet.

24. Proinde ut plurimum Catarrhi frigidi sunt, corporibus frigidioris temperaturae familiariores, annorum & aetatum partibus frigidis crebriores & solennes. Ut catarrhi frigidi causa tam foris quam intus adfligens in uniuersum statuatur, quae cerebrum ac pectus impensius refrigerare, & iccirco mucosi excrementi vberiore prouentum gignere adfecta est. Cuiusmodi sunt ex ijs, quae forinsecus ad frigidiorum statum corpus permutant: aeris constitutio frigida, aquilonia maxime post austrinam. Victus plenior ac liberior. cibi minus exquisiti, potus faculentior. Vita deserta & ociosa Somni longi, praesertim diurni. animi remissio & moeror. Euacuationes immodicae etiam consuetae. Intus vero ca-

rò catarrhos gignunt corporis & cerebri constitutio naturâ frigidior, plusculum excrementitiæ pituitæ generans. ætas senilis &c.

25. Caussa materialis catarrhi est excrementum, seu mucosus quidam humor naturæ ingratus & grauis. Is aliquando sincerior est, & Pituitæ naturalis substantiæ haud absimilis. aliquando ex humoribus alijs, sanguineo, bilioso, melancholico mixtus. ex quâ mixtione aliam & Essentiam, qualitates ac nomen adipiscitur, & curandi intentione variat.

26. Cuiuscumq; naturæ sit, naturæ hominis molesta est, non vno nomine. aut enim Tota suâ substantiâ naturæ contraria est, aut Copia seu mole prægrauat. aut Qualitate vitiosa offendit. Tota substantia peccat. cum à naturali statu omninò desciuit, & ab aliquâ putredine virulentiam induit, qualis verb. gr. ijs accidere consuevit, qui Lue Venereâ corrupti sunt. Et tùm quemuis alium Magnum morbum excitat, qui Catarrhi, de quali agimus, finibus non continetur.

27. In Quantitate maior minoruè mucii fluentis abundantia spectatur, quâ plus minusuè ægro negocij faceffit.

28. At circa Qualitatem eius notandum venit, duplici potissimum ratione infestam esse, aut enim Primis qualitatibus noxam infert, aut Secundis. Illis, prout calidius frigidiusuè sentitur excrementum. istis pro modo substantiæ, vt est, crassum scilicet, tenue, lentum. postremò etiam sensuum iudicio ad reliqua cognoscenda est opus. quippe & Color, odor, sapor, de naturâ excrementi istius quit abundè docere. Dùm aut quod excretum est, rubicundum, flauum pallidum, viride, liuidum, nigrum adpâret. dum aut benè maleuè odoratum adficit. dùm aut insipidum deniq; aut salsum, aut acre aut acidum se gustui offert.

29. Hæc de caussis præcipuis, & quæ medicæ inquisitioni &

B

ni &

ni & scopis sufficiunt. In caussa continentis seu Coniunctæ, siue diuersæ eæ, siue vnum quiddam sint, inuentione non admodum laboramus. quod in eâ Sapientiæ Medicæ summam neutiquàm ponendam censeamus.

S I G N A.

30. Nunc de signis. ex quibus morbi proprietates, & Symptomata cognoscuntur. Consistit omnis horum theoria & ad vsum medicum accommodatio partim in ἀνάμνησει, maximè in διαγνώσει & πρόγνώσει.

31. Ανάμνησις medici cogitationem vt plurimùm ad causas externas siue procatarcticas reducit, & ad qualemcumq; adfectus cognitionem deducit, & ad feliciorē πρόγνωσην ac faciliorem θεραπείαν quodammodo præparat.

32. Diagnostica signa Catarrho ferè communia sunt cum cæteris speciebus. pauca παθογνωμονικά. Suffocatiui quidem manifestum signum post continuam fluxionem angor circa respirationis vias & gulam, qualis in strangulatis ab angina, aut ijs, quibus laqueo spiritus intercipitur, adparet. Alterius, qui citra suffocationis metum ingruit, hæc ferè sunt: oris perpetua humiditas, gustus oblaesus ac deprauatus, vocis obscuritas ac sæpè raucedo. grauitas ac stertor quidam sonorus supremi pectoris, angustia, respiratio difficilis & anhelosa, maximè post ambulationem etiam leuem, & omnium eulentissima, catarrhi comes indiuidua Tussis.

33. Vt distinctius paullo proponamus. Calidæ destillationis indicia seorsim esse solent: Habitus totius calidior, caput vltra modum incalescens. ipsa fluxionis materia sanguineo humori aut bilioso quadamtenus adfinis, tenuis cum acredine erodente aut abradente, aut etiam amaroris sensu quodam. frontis calor & squalor. facies & oculi rubicundiores,

res, nares squalidæ & post aliquot dies exulceratæ, capitis dolorosa grauitas, creber aurium tinnitus, tussis magis molesta & indefinenter adfligens, & si quæ alia eius generis vel in sensum vel in *σπλασμοὶ* Medici veniunt.

34. Vti econtrariò Frigidus Catarrhus his ferè signis patet: cum in habitu corporis aliàs pituitoso crudæ superfluitates accumulari cernuntur. Cerebrum imprimis, siue à naturâ siue ab accidente ad frigidiorum habitum dispositum est, & phlegmatis excrementitij adfatim generat. Somnolentia, faciei pallor, fastidium, grauitas Capitis cum sensuum hebetudine, nares obesæ, stillantes, id quod excernitur phlegmatico succo aut atrabilario substantiâ quodammodo respondens, insipidum, aqueum, ut plurimum crassius, lentum, decolor, nonnumquam liuidum. angustia pectoris, tussis grauior & operosa, tardiùs quatiens ac diutiùs opidò perdurans.

35. *Πρόγνωσις* Medico heic adprimè necessaria est. nam ex eo morborum genere Catarrhus est, vnde, nisi præcaueas ac præuenias, alia mala facilimè exoriantur, ipso longè grauiora. præcipuè Tusses diuturnæ, asperarum arteriarum erosiones, pulmonum deniq; exulcerationes, Peripneumoniæ, pleuritides, phthises.

36. Maximè Empyemata minatur Hippoc. in diem vigesimum. *κάταρροι, inquit, ἐς, τῶν ἄνω κοιλίαν ἐκποῦνται ἐν ἡμέρησιν εἴκοσι.* quod tamen obiter de ijs Catarrhis intellectum volumus, quæ intra id tempus non coquuntur, & cocti reijciuntur. disertè ad hunc locum notat Tarantanus: catarrhi reliquias ad vicesimum diem remanere à principio.

37. Id in senibus metuendum maximè est. idem Hippoc. aph. 40. sect. 2. *Βραγχῶν ἢ κέρυζα πῖσιν σφόδρα πρεσβύτησιν ἔπιπύλονται.* quod & ipsum de capularibus ac depontanis, non de crudis seu ijs, qui ætatem æquius tolerant, accipiendum est.

38. Galenus: Vi Catarrhi totum languere, ex re ipsa submonet. quod non tantum princeps pars cerebrum laboret, sed cordis quoque regio oppugnetur.

39. Autores post illos principes, dum catarrhi naturam diligentius rimantur, ex magis particularibus prognosticum adminiculantur. & vel ad causas effectrices respiciunt, vel ad materiam fluentem, vel ad subiectum mali, seu sedem adfectam. denique à symptomatibus, idem petunt.

40. Ab efficientibus causis arguunt: Catarrhos à calidâ intemperie natos vel eò peiores esse, quia, præterquam quod Cerebri temperaturam naturalem validius immutant, excrementum quoque potentius alteretur, & à naturali conditione longius abscedat. Sic econverso si à frigidâ dyscrasia eâque iam in habitum abeunte proueniat fluxio, valet Hippocratis præfagium supra laudatum.

41. A materiæ fluentis natura, h. e. à substantia & qualitatibus eius diuinant: Catarrhum, quò magis excrementum fluens à naturali pituitæ dispositione abeat, eò esse magis suspectum. adhuc magis: si alicunde malignam ac quasi venenatam qualitatem, præter eam, quâ aliquem è succis quatuor excrementitijs naturalibus quadam tenus refert, adsciuerit. Ita; Si excrementum tenue, acre, salum fluxerit, neque multâ curâ & remedijs idoneis facile sistitur, aut ad læuorem crassioremque consistentiam perducitur, post raum diuturnam tabes plerumque Catarrhum excipit.

42. A loco adfecto, maximè quò tendit, & in quem incumbit destillatio ratiocinantur: Minus malas esse, quæ ad nasum feruntur, quam quæ ad pectus. rationes manifestæ & in promptu sunt. Celsus: Destillatio à capite in nares leuis est. in fauces, peior; in asperam arteriam adhuc peior, in pulmones, pessima.

43. A symptomatibus denique, prout ea grauia sunt magis

*de re med.
lib. 4. c. 2.*

gis minufuè, prógnofis petitur. verb. gr. Si cum dolore capitis Catarrhus infestat curatu eum effe difficiliorem, probabile eft. arguitur enim inde virtutis debilitas, materiæ copia & contumacia. Haftenus de Signis.

CURATIO.

44. CATARRHI curatio ex tribus Indicationum fontibus dogmaticè petitur. Virtute, Cauffâ, Morbo. quorum primum conferuationem fui præfinit; alterum Inhibitionem; tertium ablationem indicat. quæ tria totidem instrumentis in vniuerfum expediuntur diætâ feu victus ratione, Medicamentorum adhibitione & operâ Cheirurgicâ.

Διατηρητική.

45. Diætâ tametsi primi Indicantis, hoc eft Virtutis, quæ habitus naturæ hominis aut optimè aut quam maximè fecundum naturam constitutus eft, ad eam instaurendam & conseruandum gratiâ ordinetur potiffimum: nihilominus tamen Cauffis reprimendis & arcendis in parte etiam accommodatur. Vnde liquet, in therapeia Catarrhi vniuerfâ diætæ maximam effe habendam rationem.

46. Quatenus itaq; Victus ratio naturæ robur instaure debet, ad totum primò respiciendum eft, quod fi à natiuâ temperie, fecundum tamen latitudinem Sanitatis, longiùs propiùfuè abeat. accommodare nôrit ita canones suos Medicus. Vt aut fcitè alterando, aut in contrarium enormiter vergens immutando, in eum articulum. *τῆς εὐεξίας*, vnde defecerat, reducat. certè in melius, quoad potest, permutet. Si totum neq; patiat, neq; cauffam ex toto præbuerit, quod heic perrarum eft, in farciendis partibus laboret.

47. Vtrumque artificio diætetico rectè perficiet. fi res non naturales adpellatas omnes, vt naturali ægrotantis con-

stitutioni quàm maximè conueniant, ordinet, neque plus quàm nutritioni satis sit præbeat, & quantum superfluere posse colligit, de solito demat. quo pacto roboris naturæ integritati consultum ibit. & morbificis cauffis materiem ac fomitem detrahet.

48. Prius ad præcepta generalia exsequetur. posterius præfenti negotio magis seruiens, hac propemodum ratione perficiet optimè. Si cauffis cognitis diætam opponet. calidæ, ad frigidum inclinantem; Frigidæ, ad calidum, & sic in cæteris. postremò ad fluentis excrementi & hærentis quoq; substantiæ modum eam diriget.

Dieta in 49. Dicamus explicatiùs: Si efficiens calida esse depre-
caussa ca- henta sit. ægros aërem calidiorem & humectantem vitare,
lidâ. Solis radios nec non & Lunæ, (& huius fortè præcipuè, quòd
Aer. vt illi mouere validè, sic isti augere motam materiem posse
videantur) iubeat. aëre subfrigido & opaco modicè sese
Cibus. continere. Celso & Aurel. autoribus. Cibus facilimæ co-
ctionis sit, & qui quàm minimum fæculentiæ relinquat. Oua
forbilia. forbitiones auenatæ, tùm in omni catarrho, tùm
in calido optimæ. amygdalarum dulcium recentium, pine-
arum, sem. 4. frig. mai. emulsiones cum aq. adpropriatis aut
decoctis pectoralibus laudantur. Acida, quæ ab autoribus
commendantur, vt in hoc casu locum habent fortassè, non
admodum suadenda censerem. carnes hœdinæ vitulinæ &c.
Potus. Potus. notandum: Sitim, in omni destillatione, quàm tole-
rari potest, maxima, adprimè esse salutarem. Vina heïc ple-
raque omnia, maximè generosiora, corpulenta, fumosa, sul-
Venus. phurata inimica sunt. Venus etiam non nimia perniciofa
est. Lectio, scriptio, meditatio fixior & diuturna, vigiliæ, lu-
cubrations, noxiæ & pro cauffis procatarticis sunt. Som-
Somnus. nus confert, sed & heïc parcus & nocturnus tantùm. & lon-
gè à coenâ. circâ quem monendus æger, vt ne supinus cubet,
sed

sed in alterum latus compositus, capite elatiori. Exercitia initio omnia insalubria. Cantus, vociferatio, Excandescencia, effusa hilaritas, cachinni enormes. mala omnia. Balneum initio & excremento cum impetu ruente non conuenit.

*Exercitia.
Animi.
motus.*

50. E contrario in Catarrho frigido, hoc est, qui à frigidâ causâ nascitur, Aer temperatè calidus procuretur & æquabilis. aquilonij austrinij; flatus, fugiendi. Cibus adhuc parcior, & qui ad siccitatem tendat. iuscula, præter ea, quæ pectus adficiunt suauiter & mulcent, & aliàs facilè coquantur, prohibenda. pituitam enim locupletant. Potus parcissimus esto. cum & sitis heic nulla aut paucissima sit. Vini tenuis & adstringentis moderatus vsus non interdicens. Somnus breuissimus sit, interdium nullus. Motus & exercitium ab initio non omittendum. inclinante morbo etiam intendendum. Venus magis damnatur. quòd destillatione durante, multis modis damnosa sit. Lectio, meditatio etiam lucubratio modica heic minus nocent. quod somnum perbreuem esse conueniat.

*Dieta in
caussa frigidâ.
Cibus.*

Potus.

Exercitium.

51. Similiter in materie accidentium emendatione, seu excrementi alteratione & concoctione locum habet diæta. verb. gr. Si motum & fluens excrementum tenue, acre, mordax, erodens, salsum, amarum, foetens &c. est, vt ferè à calidâ causâ; aut crassum, insipidum, acidum, dulce &c. vt in causâ frigida. Victus ea ratio instituat, quæ vtrubiq; materiem alteret, & permutando costioni & educationi obsequentem reddat. Hactenus de diætâ.

Φαρμακική.

52. Quamuis secundum nostram sententiam, Catarrhi sedes adfecta præcipuè sit Pectus seu pulmonum regio, Hippocr. ἡ ἀνω κοιλία. tamen Galeni consilium, quod 6. de sanit. tuendâ exstat, in omnis Catarrhi curatione placet, præcipientis

entis

entis ad caput, tamquam ad ipsam fluxionum scaturiginem
primò respicere, eòq; omnem a principio conuertere inten-
tionem. frustra enim remedia adhibeantur partibus, ad
quas fluxio permánat; nisi obstructo fonte.

53. Nisi aliud suadeat, & cogat vrgens aliquod sympto-
ma. Vt in anginâ, catarrho suffocatorio, tussi vehementissi-
mâ. tum enim, vt ad id quod maximè, vrget, ex Galeni præ-
scripto, à Methodo tantisper recedat medicus, oportet, do-
nec subitaneo periculo succursus sit. Heic operam obnixè
dabit, vt influxionè quantum quàmq; citissimè potest, sistat,
quodq; receptum est & tantopere angit, omni modo emo-
liatur. Hoc prius faciendum est. & præstabit id statim pro-
uocata quâcumq; industriâ vomitio. quæ infantibus præfer-
tim & adolescentibus optimum esse solet & præsens auxi-
lium. In quibus & suffumigia ex benioui., styrace, taccia-
maach. &c. capiti admota succedunt. tametsi aliàs in Ca-
tarrhi curatione multimodis noxius sit vomitus.

54. Postquam successit ista vacuatio, aut etiam si nondum
ex sententiâ succedat, præcipua cura sit inhibere ac morari
præcipitem à capite humoris impetum. idque, dum Metho-
dicæ medicationi sit locus, quàm validissimis auxilijs, quæ
retrahant, ac sistant. talia erunt topica ista valida, quorum
infra in Cheirurgica curatione fit mentio.

55. Mox, toto rectè præparato maximè per viam eua-
cuationis superfluitatum. Partibus adfectis prospiciendum.

56. Totum corpus vt quam-minimè sic *καταχρηστικόν* aut
aliàs impurum, opera danda est. Superfluis itaque exonere-
tur eâ arte, vt ne, quæ à capite ac pectore potentiùs ducant,
temerè & incautè admisceas vacuantibus. id enim de indu-
striâ irritando fluxui foret, quem is impeditum. Proinde acri-
bus clysteribus, minus verò alijs formulis, quæ electiuè, &
valentiùs aluum stimulent, nequaquam locus est, vtpote
scamno-

scamnoneatis pilulis, & alijs id genus. cum leues & benedictas, quas vocat, medicamentorum compositiones, quæ corpus à primarum viarum immundiciè leuent, permittamus. Proderunt, cassia, manna, quod pectori amica sint, dum ventrem leniter ducunt. Syrupi, violatus ex succo, mel rosatum solutium, aliaq; eius farinæ, quibus enumerandis superse-
deo. Sudores præstantissimum remedium sunt.

57. Tum, quæ capitis vitiosam constitutionem emendent, adhibenda. hoc enim est, in hac adfectione mali fontem obstruere & fomitem extinguere. Vt hoc ritè administretur, opus est, tam ad causarum in capite, quàm morbi ipsius, hoc est, excrementi fluxionis & coaceruationis circa pectus naturam, diligentem curam adponere. Duobus autem modis rectè procedemus, destillationem adhuc inhibendo ac sistendo, ac generationem catarrhalis materiæ vltiorem prohibendo. Illud obtinere poterimus reuellendo seu auertendo, hoc est, in contrarium trahendo, reprimendo ruentem deorsum pituitam, & euacuando; Istud vero reducendo caput ad naturalem statum, & roborando.

58. Retrahunt & auertunt ea optimè, quæ foris adhibentur, Cucurbitulæ, cauteria, vesicatoria, vt paullo antè attingimus, & infra de ijs & similibus amplius dicendum est.

59. Inhibent ac sistunt materiam catarrhi quæ eam calidam refrigerant, etiam impendiò, tenuem densant, ac rem mitigant & retundunt, id in calidâ causâ quàm maximè vsu venit, de quâ primùm agemus.

60. Dicimus, etiam quæ impendiò refrigerant, non quæ modicè tantùm, in vsum venire. nam etiam stupefacientibus heic locus est. Medicamentorum formulæ maximè conuenientes sunt, Gargarismi refrigerantes cum adstrictione, vel potius liquores ore tantum continendi sine (vt barbarâ voce vtar) gargarisatione, Syrupi, pilul. linctus. parentur

C

autem

tetrab. 2.
serm. 4.
653.

autem ex simplicibus quæ scopo huic conueniunt, ex lactuca, portulaca, intyborum specibus propter vtilem astrictionem, violis, rosis, papauere Rhoe. nymphæa etiam mandrag. &c. quandoq; ad opium deueniendum. E Syrupis, præstant violatus, de nymphæâ, papauerinus &c. Linctus, Looch de papauere, de caulibus, pilulæ opiatae, de cynoglossâ, de styrace Aëtij &c. Opiatae confectioes, diacodion, Philonium &c.

61. Hæc omnia eâ fini, vt simul humoris stillantis fiat repressio, & is simul incrassatus maturetur, & euacuationi præparetur, quam mox in hac causâ adhuc perficere satagemus expectorantibus, quæ talia erunt vt temperatâ suâ naturâ, neque capitis intemperiem foueant, materiem obsequentiorem præsent, & pectus suauiter simul adficient ac lubricent. cui rei istis refrigerantib. demùm moderatè calfacientia quædam miscenda erunt. hæc & dulcia erunt, læuia, liquida. Syr. viol. cum iuiub. aut de glycyrr. tragac. sacch. crystall. penid. Conueniunt autem magis heic liquida, aut quæ promptè liquefcunt, siccis, vti puluerum vsus suspectus est, & in morbis pectoris non admittendus, nisi tales sint, qui imbuti liquore aliquo facilimè læuorem contrahant, cuius generis farinae sunt, amyllum, oryzæ &c. Masticatorijs & apophlegmatismis, quibus moto capite opus est, abstinendum. loco eorum, quæ ore contenta tenuem defluxum sistunt, ex antè dictis & similib. parentur. Gargarismi quoque, vt antè admonitum est, melius omittuntur, quod ab horum fluctuatione metus sic motionis humorum. Utendum Errhinis.

62. Topicorum vsus multus & necessarius est. in omni catarrho. Heic pulueres, cataplasmata, Cucuphæ locum habent capiti adponendæ. Embrocationes Paulo commendatas non nisi adsuetis permittit Ioubertus, neq; ratio admittit

mittit eas magnoperè probari. Suffitus, modò non valdè odoratorum & impensè calidorum mirè confert, ob promptam exsiccandi vim. Frontalia & ἀνακαθάρματα dicta iuuant. exempla apud Ioubertū extant. Nec minus ea, quæ ad fluxionem sistendam ceruici ac testibus quoq; adplicantur, minimè Thoraci, quæ in Arculano bonis rationibus reprehendit Ioubertus. Pectinationes ac friciones capitis, aut melius extremorum, in principio heïc non suadendæ.

63. In frigidâ occasione, cum minus vrgeat fluxio, nisi materies calidior sit, methodo licet tutò insistere, & contrarijs remedijs pituitam fluentem alterare, præparare, maturare, Vacuare ijsdem ac similibus formulis intus ac foris adhibendis, quæ breuitatis studio mittimus. Ad summum in hac intentione causæ motrici ac humori moto vnice studendum.

64. Tertius scopus est corroborare sedem adfectam, quæ duplex est. Vna, cuius imbecillitate catarrhali fluxui præbetur occasio, ea caput est & potissimum cerebrum. Altera pectus, quod influentem excipit.

65. Capiti robur additur, partim permiscendo cæteris roborantia, partim seorsim, hoc à principio frustrâ tentatur, in successu vtiliter. Illud vero necessariò. nam catarrhi causa ab insigni semper debilitate facultatis concoctricis & assimilatricis cerebri est: quæ nisi instauretur, impossibile est destillationes curari: vt de senibus decrepitis ante dictum ex Hippocrate.

66. Quare durante adhuc destillatione medicamentis catarrhum maturantibus admiscenda ea sunt, quæ caput aut enormiter æstuans blando refrigerio mulcent, vt simul non nihil adstringant. Conducent rosæ, violæ, santala album & rubrum, nouella rosata &c. aut refrigeratum vehementius, suauiter calefaciant, euphrasia, betonica, & pauca quan-

titate maiorana, ros-marinus & huius præcipuè flores, castoreum quoq; & crocus cerebro mirificè conferunt, conf. anacardina potentiùs caput roborat, quare illa parce vtendum. Sexcenta alia eius generis vel ex practicorum obseruationibus vel Antidotarijs in hunc vsum sublegi possunt.

67. Seorsim & eximiè caput confortant, quæ vergente malo foris capiti adplicantur. Frictiones modicæ capitis cum pulueribus, quæ valentius agunt, quam solæ insersiones; Cucuphæ ex pulueribus aromaticis & validè calefacientibus presertim in causa frigidâ consutæ formulas ex vsum medico iterum peti iubemus, quod de ijs dislerere fusius, non tam ad scholasticam contentione, quam ad medicam consulationem pertineat.

68. Ad eundem modum & pectori, neq; non intermedijs partib⁹, quâ transit humor stillatitius, consulendum est. Si larynx, fauces aut alia ex vicinis particulis ob vicinum malum aliquid mali contraxerint, vt ferè fit, eius & consideratio & curatio ab hac differet, & petenda erit ex singulari adfectionum istarum *ἠεπαρτεία*. Pectus recte habere, plurimum refert, cui firmando iam ab initio nos intentos esse, conducit. Si nondum eâ copiâ materies influxit aut eâ qualitate prædita sit vt facilè subeat, adstrictoria optima erunt, & ea, quæ ore contenta materiam vlteriùs descendere ventent. A frigidorum vsum abstinendum est, quod frigida pectori inimica sint, nisi calor eius symptomaticus ad ea nos confugere cogat. Si tum ijs omninò, vt calore vtrimq; dominante, vti necesse est, sint temperata. Et frigidis semper calefacientia in quantacumq; dosi (pro re natâ) admisceantur. qualia sunt pleraq; omnia eorum, quæ in hunc vsum pectori dicata prostant in officinis. Syrupi, eclegmata, electariorum confectiones, conseruæ &c. In causâ calidâ Syr. Violatus, iuiub. etiam, licet semper in minori quantitate,

rate, papauerinus &c. In frigidâ. Syr. de glycyrr. de praf-
sio, de hisopo, conseru. farf. borr. bugl. Eclegma de pino,
pulmone vulpis, sanum & expertum &c.

χειρουργική.

69. Cheirurgicam quoq; operam malum istud deposcit,
hæc vel sanguinem minuit, vel adfigit cucurbitulas, cum vel
sine scarificatu, vel vrit, vel exulcerat.

70. De venæ sectione hæc meritò controuertitur, &
sunt in vtrumq; rationes, permittentes ac prohibentes.
Prohibent humorum agitatio, sanguinis immunitas aut
paucitas, refrigerationis in causâ frigidâ certus metus. Per-
mittunt causâ calida, symptomatum vehementia, vt in an-
ginâ catarrhali, periculum strangulationis, corpus plethori-
cum, viæ parum expeditæ, febris, fluxio tendens ad oculos,
pulmones ac latera malè adfecta, dolor mammaram. Ob-
seruandum hoc loco: In omni catarrho à phlebotomiâ ni-
miæ refrigerationis noxam esse metnendam. quare si ea o-
mnino est administranda, suadent practici iterandam poti-
ùs, quàm vnâ vice multum sanguinis educendum. Rhazes
occasionem secandæ venæ explorat admotione panno-
rum calidorum ad caput, in fluxione calidâ à frigore ex-
pressa, & tum Cephalicam pertundit.

71. Cucurbitulas lumbis adfigere suadent practici, ad
reuellendum ex longinquo. nihil vetat quin, scapulis etiam
scarificatæ plures adfigantur, fortasse tutiùs.

72. Vrere corpus ferro candenti nimis hodiè his locis
crudelis medicina videtur. neq; in hoc malo frequenter ce-
lebratur quamdiu bona aliàs de ægro spes est, pro extremo
enim remedio habetur.

73. Conferunt tamen admodum, sed cautè, scitè & so-
lenter adhibita cauteria. Capiti summo quidam adponunt,

rectius eâ parte quâ futura coronalis est caput abrasum vri-
tur. In teneris corporibus puellarum & adolescentum non
In consilijs temerè attentanda monet doctis. Montanus non sine ra-
tione: qui se ab ijs scribit abhorrere, tametsi alioquin ma-
gnos sæpè successus ab ijs expertum se fateatur, deterritum
duorum agrorum infelici exitu. qui tamen non tam reme-
dio, quam errori circa illud imputandus fuit. Arabes certè
multum cauterijs tribuunt.

74. Hodiè vesicatorijs vti malumus, vetustissimo auxilio
parantur ex sem. sinapi, cantharid. tritis & fermento. exce-
ptis, additis, vt quibusdam placet, theriacæ [aut mithrid.
pauillo. Adponitur autem rasæ illi capitis parti, quâ futu-
ra coronalis coit, relinquitur donec exulcerando vesicas ex-
citârit, quæ apertæ tenentur imposito folio brassicæ vel hæ-
deræ axungia imbuto. Illa vsitatissima sunt. Alij cæparum
& sinapi adfrictu ad partem rasam vesicas prouocant, quod
minus probandum est.

75. Quinet brachijs quidam ista adfigunt, contra quos
Ioubertus capiti impressa illis præfert, sibi iamdudum ob-
seruatum esse protestatus, Ulcera, quæ sistendis aut diuer-
tendis defluxionibus in brachijs excitantur, parum confer-
re, vel etiam nocere.

CONCLUSIO.

Loco coronidis monemus, non ignorare nos, circa
huius adfectus tam historiam, ac Theoria eius o-
mnes particulas, quàm therapeuticam, plura & non
nulla alia adferri. quam exactè differendi rationem
qui

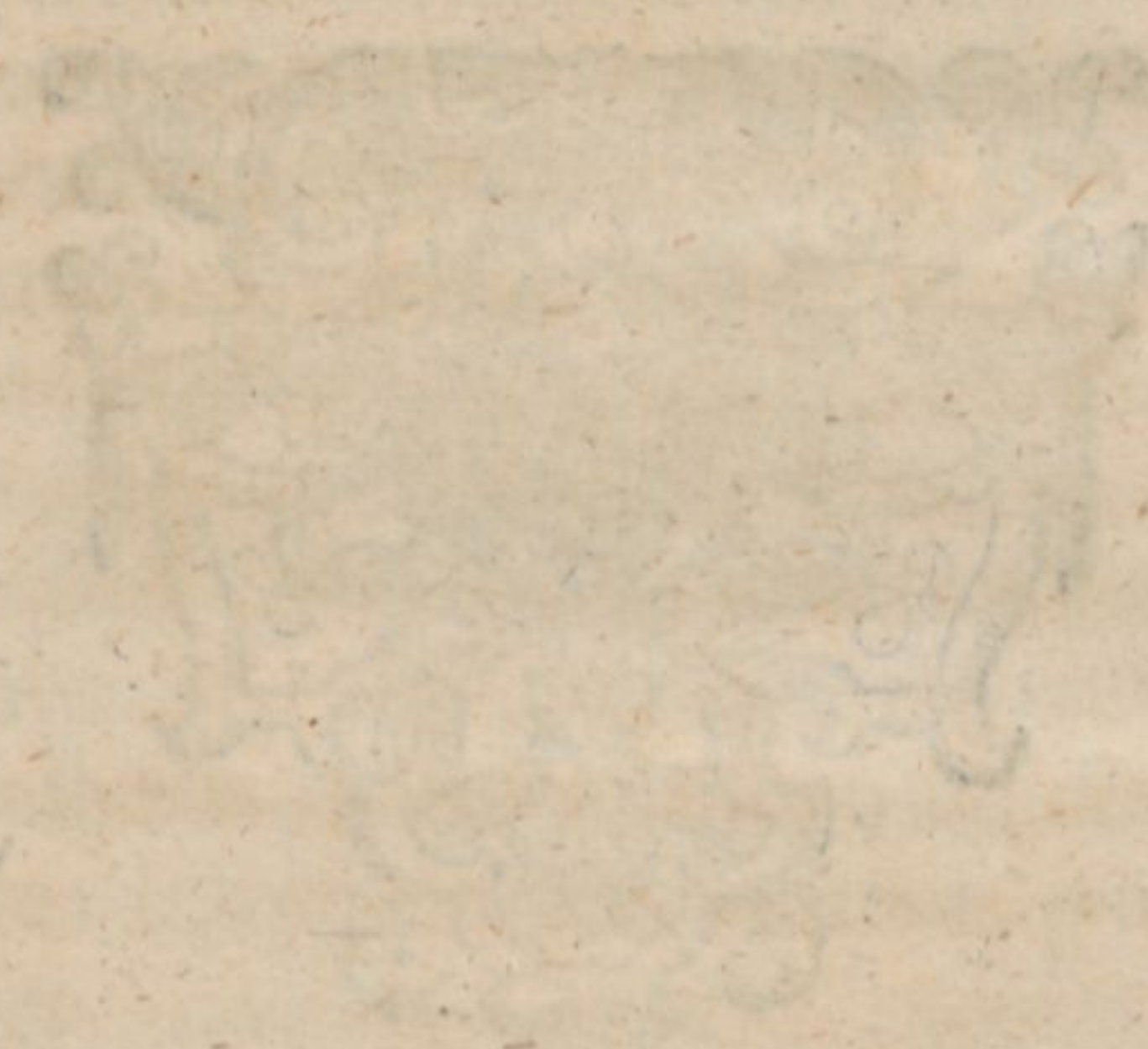
qui seuerè à nobis exigat, aut nescire videri queat aut
confundere docentis munus cum partibus disputantis.
neq; enim æquum est, rigide in positionibus disputa-
toris requirere, quod in doctorum commentationibus
desiderari vitium sit.

F I N I S



Faint, illegible text, likely bleed-through from the reverse side of the page.

F I N I S



ULB Halle

3

003 913 791

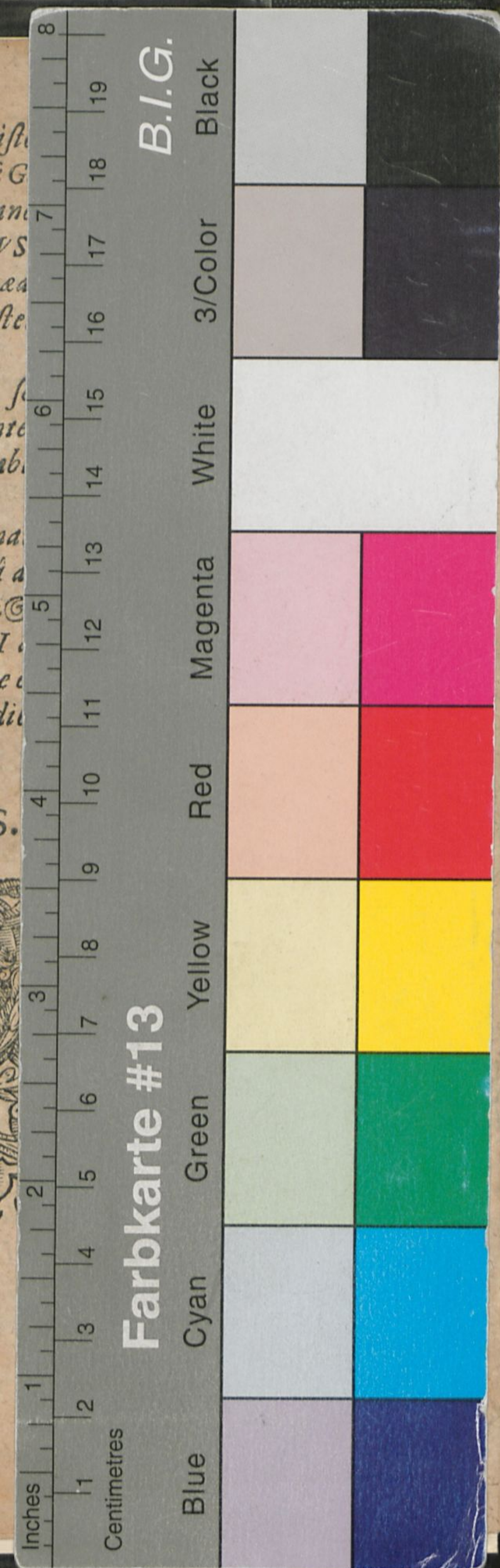


56,

107







THESES MEDICAE
DE CATARRHO,

Quas

D. O. M. A.

Præside viro Clarissimo,

GASPARO ARNOLDI, PHILOSO-
PHIAE AC MEDICINAE DOCTORE,
Academiae IULIAE Professore, amplissimi Col-
legij Medici etiamnum DE-
CANO,

*Pro obtinendo summo dignitatis in arte Medica
gradu, defendere studebit*

IOACHIMVS MIDDENDORPIVS
VVismariensis, Megalopolitanus, Me-
dicus Hildesheimensis.

*Publicè in auditorio maiori, a. d. 8.
Eid. Junij.*

HELMAE STADII
Excudebat Iacobus Lucius, Anno
M. D. XCVII.

1597, 1^a

2