





Disputationum Anatomicarum

1595, 4

SECUNDA

DE PARTIBVS
HUMANI CORPORIS
SIMILARIBVS IN GENERE

10

Ex sententiâ

*Aristotelis & Galeni, aliorumq; Medicorum
& Anatomicorum.*

Quam

D. O. M. A.

Præfide

IOHANNES SIGFRIDO MED. DOCT.

& in Illustri Academia Iulia Professore
publ. ord.

Examinandam & discutiendam proponit

Publicè

IOACHIMVS LVDECVS PRIGNITIVS

Marchicus Med. stud.

Ad diem 12. Septembr. hora 6. in auditorio maiori.

HELMAESTADII

Excudebat Iacobus Lucius. Anno

M. D. XCV.



IOANNES SIGEFRIDVS
ἀναρχαυμανζούδου
AN EIS DONIS FRVGI ES?

D At sua dona Deus, cui vult, & precipit illis
Vlteriùs laudes amplificare suas.
Sunt tua dona tibi, Sigefride, sed obsecro
FRVGI

Dic AN EIS DONIS ES, patriamque iuuas.
Si negat, ut faciet, Linor; tu despice: nobis
Et tua sedulitas, & placet integritas.

Henricus Meibomius, Poeta Cæsarius
professor in Iulia.



Theses Anatomicæ
De partibus humani Corporis similaribus

I.

Aristoteles Philosophorum summus triplicem rerum omnium compositionem esse docet: prima conficitur ex elementis, terra, aëre, aqua, igne: sed quod melius fortasse dici potest, ex virtutibus Elementorum. Humiditas enim & siccitas & caliditas & frigiditas materia sunt corporum compositorum. Secunda constitutio ex partibus similaribus in animalibus, ut ossibus, carne & reliquis eiusdem generis. Tertia partium dissimilarium est, ut faciei, manus & reliquorum eiusmodi membrorum.

Lib. 2. de part. Anim. Cap. 1. 2. de part. 2.

2. Galenus Medicorum princeps, etiam triplicem σύνθεσιν vel compositionem ex mente Hipp. proponit; Verum cum tantum de animalium corporibus agat, primam compositionem ab Aristotele traditam omittit, duas posteriores assumens, & tertiam illis addens. Prima est partium similarium, veluti arteriarum, venarum, nervorum, osium, cartilagineum, ligamentorum, membranarum & carniū. Secunda Instrumentalium, cerebri, cordis, pulmonis, hepatis, ventriculi, splenis, oculorum, renū. Tertia verò totius corporis, quod ex illis est compositum.

Lib. de diff. morb. c. 1. L. 1. Elem. 15. 8. de plac. 6.

3. Galeni doctrinam nos amplectentes, eiusq; in ea ordinem imitantes, primum de partibus humani corporis similaribus, postea de dissimilaribus tractabimus. Siquidem, ut Aristoteles docet, similes dissimilaribus sunt priores & dissimilarium gratia habentur.

Lib. 1. de gen. Anim. cap. 18. 2. de part. cap. 1.

4. Quoniam verò omnis, quæ à ratione suscipitur de re aliqua institutio, teste Cicerone, à definitione debet proficisci, ut intelligatur, quid sit id, de quo disceptatur, à definitione partis exordiemur.

Cic. lib. off.

A 2

s. Eß

5. Est igitur pars, ut Galenus definit, quidquid corpus complet, aut ad humani corporis constitutionem integrandam & absolvendam concurrat & requiritur.

1. Elem. 6. 1. Meth. m. 5.

6. Quae definitio generalior est & latior, complectens, ut Hipp. loquitur τὰ ἰσχυρὰ, τὰ ἐπιχρόδια, τὰ ἐνοσμῶντα; hoc est partes solidas seu continentes, cōtentas, seu humores, & cum impetruentes, spiritus.

6 Epid. t. 7.

7. Idem scribit: particulae vocantur corpora, quae nec undequaq; circumscriptionem habent propriam, nec undequaq; coniuncta sunt aliis.

1. de usu p. 1.

8. Aristoteles propriam ostendens partis acceptionem scribit partem hominis esse illam, quae animata est & quae potest opus perficere: non animata verò non est pars. Non enim omnino hominis pars est manus, sed quae potest opus efficere.

Lib. 7. Metaph. 11.

9. Recentiores hanc ponunt definitionem, Pars est corpus toti coherens, communiq; vita coniunctum & ad illius functionem usumq; comparatum. Quae definitio ut perfectior, & ad artem usumque mēdendi utilior est; ita quae verè partes corporis sint, & dici debeant, certis notis & conditionibus, ut infra docebitur, monstrat & declarat.

Fern. lib. 2. phys. de Elem. cap. 2.

10. Caeterum partes corporis sunt duplices, similes & dissimiles: vel simplices & compositae.

Arist. 1. de hist. An. t. 2. de part. 1. Gal. 8. de plac. 4. In principio de anatomia viuum. Auic. lib. 1. fen. 1. doct. 5. cap. 1. Auer. 1. collect. 2.

11. Partes similes varias habent appellationes apud scriptores. Communiter nominantur ὁμοιομερῆ, similes. Ab alijs dicuntur ὁμογενῆ, eiusdem generis partes: ἀπλὰ μέρη καὶ ἀσύνθετα, simplices & incompositae, quoad sensum: πρῶτα μέρη, primae partes: πρῶτα σώματα, prima corpora, ex quibus aliae partes constituuntur.

Arist. 1. de hist. 1. Gal. lib. de inaeq. intemp. cap. 2. de diff. morb. cap. 4. 2. Elem. 1. 8. de plac. 4.

12. Appellantur etiam πρῶτα γενῆ, καὶ πρῶτα μέρη, primogenitae partes

partes. αὐτὴν δὲ στοιχεῖα, sensilia elementa corporis: ἴδια στοιχεῖα ἀνθρώ-
πῃ, propria hominis elementa: στερεὰ μέρη, solidae partes: ἐλάχιστοι mi-
nima. Item ultima & extrema, in quas corpus dissolvitur & in qui-
bus tanquam sensu minimis corporis dissolutio consistit.

Gal. 1. de f. m. f. cap. 8. 1. de Nat. fac. cap. 6. 2. Elem. 1. 1. de nat. fac. cap. 5. in arte par-
ua cap. 59.

13. At verò quemadmodum variae sunt partium similarium ap-
pellationes: ita & variae earundem ab auctoribus traduntur defini-
tiones, ex quibus praecipuas seligemus.

14. Aristoteles ait: Partes incompressae seu similes sunt, quae in
similes sibi partes diuiduntur, ut caro, in carnem: os, in ossa.

1. de hist. Anim. cap. 1. 2. de part. 1.

15. Galeno pars similis est, cuius partes omnes tum inter se, tum
toti sunt similes. Vel quae undiq; in similes diuiditur particulas, ut in
oculo vitreus humor & Crystallinus & tunicarum propria cuiusq; sub-
stantia. Alibi ait: similes sunt quarum partes uniuerse eandem
inuicem retinent formam.

8 de plac. 6. 1. Meth. med. 6. 1. Elem. 15.

16. Recentiores sic definiunt. Pars similis est corpus, sibi undiq;
simile, unam parilemque omnino substantiam adeptum, ut vena, arte-
ria, nervus, os, cartilago &c. quarum particula diuise unam pari-
lemque substantiam representant, & singula particula & fragmenta
totius nomen retinent.

Fernel. Piccolhom.

17. Pars dissimilis, quae Organica vel instrumentaria & com-
posita vocari solet, est, quae in partes dissimiles non in similes secari a-
pta est, ut manus non in manus secatur, aut facies in facies. Vel quae
ex pluribus similaribus est composita, & ad edendas actiones decenti
figura praedita, iusta magnitudine conformata & conuenienti situ
collocata, ut caput, thorax, manus &c.

Arist. 1. de hist. 1. Gal. lib. de diff. morb. cap. 3.

18. Porro de numero partium corporis, quae partes sunt & similes,
diuerse sunt auctorum opiniones: Alij enim plures; alij pauciores nu-
merant.

Arist. de part. lib. 2. cap. 2.

A 3

19. plu-

19. Plurima enim sunt & deprehenduntur in corpore humano simplicia, sine quibus neq² diu neq² conuenienter subsistere & conseruari potest; ut humores, tum utiles; tum superuacui in suis receptaculis contenti, lac, semen, spiritus: nec non ossa, cartilagine, vinculum, tendo, membrana, nervus, arteria, vena, caro, cutis: similiter adeps, medulla, pili, unguis, quibus tamen ex aequo partis appellatio attribui non potest: quoniam nec definitio partis simpliciter, neq² partis similis illis conuenit.

Fernel. lib. 2. de Ele. cap. 2.

20. Aristoteles 21. enumerat partes similes, easq² bifariam diuidit, ita ut quaedam sint molles, & humidae: quaedam solidae & siccae.

Arist. 1. de hist. 1. 2. de parti. 1.

21. Molles vocat quae vel omnino vel quoad in sede sua seu constitutione naturali manent: Humidas, quae sua natura suis terminis se continere nequeunt, sed conceptaculis indigent: Ut sanguis, sanies, adeps, seuum, medulla, semen, fel, lac, ubi id haberi solet, caro, & quae ijs proportionem respondent. Item excrementa omnia, modo tamen diuerso, ut pituita & sedimenta alui atq² vesicae.

2. de ortu & interitu.

22. Solidae ac siccae sunt, quarum superficies compressa, aut difficulter, aut nihil cedit, cuiusmodi sunt, nervus, cutis, vena, spina, os, cartilago, unguis, pilus, cornu & quae ijs proportionem respondent. Non enim omnia animalia has partes obtinent, sed sunt, quae ad proportionem nonnullarum ex ijs constant.

23. Galenus in recensendis partibus similibus varius est. Nam non omnes eodem modo, nec vno loco recenset: nonnullas quas alibi assumserat, è numero partium remouet, ut venas & arterias, quas ex fibris & membranis conditas esse scribit: alias alijs locis addit & similes appellat, ut adipem, fibras, medullam, humorem Crystallinum & vitreum in oculis, unguis, pilos, quae tamen partes non sunt nec dici possunt: alijs locis eas proponit quae ab omnibus pro partibus habentur.

Gal. lib. de inaeq. intemp. 2. 1. Elem. 15. 1. Meth. m. 6.

24. Attamen si in vnam summam omnes quae in diuersis locis recensentur

consentur, colligantur octodecim inueniuntur que sunt: os, cartilago, ligamentum, tendo, membrana, vena, arteria, nervus, culis, caro tam musculorum quam viscerum & glandularum: fibra tunica, pinguedo, adeps, medulla, humor vitreus & Crystallinus, unguis.

1. de Elem. 15. 2. de Elem. 1. 8. de plac. 4. de diff. morb. cap. 3. de inæq. intemp. 2. 1. Meth. m. 6. 10. Meth. vlt.

25. Auerrhoës partes simplices sedecim statuit, os, musculam, chordam, neruum, ligamentum, carnem, axungiam, cutim, villum, sanguinem, pituitam, Melancholiam, bilem, spiritus, ungues & pilos.

1. Collect. 2. & 13.

26. Cæterum cum hæcenus à diuersis auctoris enumeratæ particule non omnes sub censu partium comprehendantur, dissiciendum erit, quedam propriè & verè sint & dicantur partes corporis ac similes.

27. Idipsum autem tanquam lex & regula, declarat definitio partis supra data, in qua quattuor notæ aut conditiones partis ob oculos ponuntur, ex quibus si una abfuerit, aut particule alicui de qua queritur, accommodari non potest, illa pars corporis non erit, nec dicetur, licet reliquæ omnes conueniant & optimè ei attribuantur.

Fernel. lib. 2. physiol. cap. 2. Piccolh. lib. 1. lect. 7.

28. Notæ autem vel conditiones partis sunt hæc 1. ut pars sit corpus. 2. ut toti cohereat. 3. ut communi cum toto vita fruatur. 4. ut actionem habeat, vsuque præstet.

29. Per primam particulam seu conditionem quæ est corpus à partium numero excluduntur spiritus, utpote qui ad corpus relati, corpora non sunt.

30. Secundæ proprietatis ratione, quæ est ut pars toti cohereat, partes corporis non sunt, præter spiritus, humores tum vitales & alimentarij in venis, tum excrementitij nempe bilis in folliculo fellis. humor Melancholicus in liene. pituita in ventriculo, cerebro, aut alibi collecta. humores oculorum, lac, semen. Nam etsi corpora sunt & vsu habent, nusquam tamen herent coniuncti, sed huc illuc fluxu decurrant & diuagantur, vel suis locis & sedibus conclusi tenentur.

31. Neque partes corporis sunt per tertiam conditionem, humor in corpore

corpore concretus in ventriculo aut intestinis, alijsue partibus impa-
ctus & adhaerens, tophi, calli, verruca. Nam etsi sunt corpora & toti
coherent, non tamen ut reliquae partes vita communi, qua regantur
& nutriantur, fruuntur, nec usum etiam habent.

32. Multò minus ratione quarta conditionis partes sunt, humores
ex carne erumpentes, mola in utero, ossis fragmentum &c. Nam etsi
prioris conditiones omnes accommodari possunt; tamen nullam fun-
ctionem nullumq; usum toti praestant; sed potius incommodum adse-
runt, cum sint praeter naturam.

33. Sed neq; partes corporis sunt adeps & medulla ossium, quoa
non ut reliquae partes vivant & nutriantur. Accedit quod adeps per
in diem vertatur in alimentum partium, (cum tamen pars partem
non nutriat) & consumatur, sed uberiore ac utili nutrimento afflu-
ente regeneretur & restituatur. Deniq; adeps non propriam quan-
dam circumscriptionem & figuram obtinet, sed alieno termino clau-
ditur h.e. à vicinis partibus circumscribitur & figuratur.

34. Sic pili & ungues è partium numero remouentur, tum quod
non verè vivant & nutriantur, tum quod omni aetate, licet subinde
abscindantur, recrescant & augeantur. Id quod non tantum sanis
accidit, sed etiam in hecticis & tabidis, immò in mortuis fieri obserua-
tum est. Adde quod his, non verò reliquis partibus, homo carere po-
test.

Arist 2. de gen. Anim. 4.

35. His ergò & similibus è numero partium exclusis, relinquin-
tur decem; quae non tantum sunt partes corporis, sed etiam partes si-
milares. Siquidem ipsis non solum definitio partis specialis & perfectior
à recentioribus tradita, conuenit; verumetiam definitio partis simi-
laris attribui & accommodari potest.

Piccolh. lib. 1. lect. 7.

36. Huiusmodi sunt; 1. os 2. Cartilago 3. vinculum vel ligamen-
tum 4. panniculus siue membrana 5. chorda siue tendo 6. nervus
7. arteria 8. Vena. 9. cutis 10. caro.

Fern. lib. 2. phys. 2. Piccolh lib. 1. lect. 7.

37. 41

37. At verò ut harum partium natura exactius cognoscatur & rectius intelligatur, illarum substantia, caussa & differentia inquirenda & explicanda nunc veniunt.

38. Substantia similarium partium triplex est. Nam ut Galenus docet, portio earum alia est veluti fibrosa, alia membranosa, alia carnosae. Sic vena unicam habet tunicam simplicem & tenuem, in qua multa fibrae araneorum telis similes inveniuntur, quibus utrisq; propria vene substantia adnascitur, quam carnosam appellare licet.

Lib. 1. Meth. m. 11.

39. Idem alio in loco sic scribit. Constat ex his tribus natura partibus, ex spiritibus & earum partium, quae verae solidae dicuntur substantia, & tertia carnosae, quae cuiq; particulae est sua. Quam sententiam recentiores recipientes partem similem ex tribus substantiis constare asserunt, nempe solidam, carnosam & spirituosam. Quamvis alij duplicem ponant, solidam, ad quam spirituosam referunt, & carnosam.

11. Meth. m. 1. Fern. 4. Phyl. cap. 5.

40. Solida partium similarium substantia, ut Fernelius docet, est primum lineamentum & stamen illud stabile atq; constans ex semine genitali confectum, per quod omnibus totiq; robur inest, ac firmitermentum, & qua tanquam basi reliquae substantiae innituntur.

4. Phyl. cap. 5.

41. Solida haec partium substantia ex aliis rursus substantiis constat, nempe terreno crassamento, humore aqueo, & humido primigenio.

42. Terrenum crassamentum seu substantia terrea est partis similaris materia crassior, cuius partes, interuentu aquei humoris tenacis coherent, continuantur & soliditate acquirunt. Hoc enim consumto & exhausto, terra aut aridissima cinis relinquitur nulla parte coherens.

43. Humidum primigenium in solida partis similaris substantia, est portio pinguis & oleosa, in qua tanquam subiecto proprio, & sede conuenienti spiritus ab ortu radices egit, residet & conseruatur.

44. Carnosae similaris partis substantia ea est, quae ex sanguine affluente concrescens, solidam substantiam, quae tanquam tela est à natura inchoata & producta, circumfundit, & inter filamenta sperma-

B

tica

rica spacia vacua, quasi rimas expleat, infercit, telamq; inchoatam per-
texens, molem partis constituit.

45. Spirituosa substantia tenuissima & aerea, proportione elemen-
to stellarum respondens, partis essentiam complet & absoluit. Spiritus
enim qui in solida substantia consistit, partem vniuersam calore per-
fundit, omniumq; functionum auctor est & opifex.

46. Caeterum singula dictarum iam trium substantiae, propriam
pro natura sua tum qualitatem, tum quantitatem obtinent. Ac qualitas
quidem earum ex congrua calidi, frigidi, humididi & sicci temperie consistit.

Gal. 11. Meth. m. 1.

47. Quantitas vero solidarum partium, in iis, qui adhuc in augen-
tur, par semper manet, sed numero duntaxat: at qui absoluti iam sunt,
etiam magnitudine. Carnose substantiae magnitudo variatur, etiam si
animal non amplius augeatur. Sic spiritus substantia propemodum
quolibet momento tum minor tum maior conspicitur.

Ibidem.

48. Porro ut aliarum rerum, ita & partium similarium, quatuor
sunt causarum genera, nimirum, efficiens, materia, forma & finis.
Singula tradenda sunt. Nam scire, est rem per causas cognoscere.

Arist. 2. Phys. cap. 3.

49. Efficiens duplex est. Remota & propinqua. Remota est Cae-
lum & corpora caelestia, quae motu & lumine in haec inferiora agunt.
Sol & homo, inquit Aristoteles generant hominem.

Arist. 2. Phy. 22. de ortu & int. 9.

50. Propinqua est homo, (nam homo, inquit Philosophus,) gignit ho-
minem) Et facultas in homine procreatrix, quae in semine potestate
residens, a calore uteri, semen recipientis, & fouentis, excitatur & in
actum deducitur.

1. de part. 1. Gal. de nat. fac. 3.

51. Facultas procreatrix agit per alteratricem & formatricem.
Illa vniuscuiusq; partis substantiam ex semine producit; haec illi com-
pagem, magnitudinem, figuram, & situm propriis visibus idoneum, con-
fert & suppeditat.

Gal. 1. de nat. fac. cap. 56. Fern. 5. Phys. cap. 3.

52. Quin

52. *Quin immò, quot in homine sunt partium similarium substantia, tot quoque immutatricis vel alteratricis species recensere licet, quarum quaelibet suam, propria quadam vi, substantiam producit; Vnde alia ossifica; alia membranifica; alia nervifica; alia venifica; alia cutifica appellatur; quibus nominibus perspicuitatis gratia utendum.*

Gal. de nat. fac. lib. 1. cap. 6.

53. *Causa instrumentalis est calor & frigus. Nam ortus similarium, inquit Aristoteles, frigore calorem agit. Consistunt enim coquanturque, alia frigore, alia calore. Galeno dicitur potentia excalfactoria, refrigeratoria, humectatoria & siccatoria.*

4. Meteor. 1. 2. de gen. Anim. 1.

54. *Materia partium similarium ex qua, duplex est. Remota & propinqua.*

55. *Remota, sunt quatuor Elementa mundi, Ignis, aer, aqua & terra. Proxima, semen & sanguis maternus; quæ ab aliis principia vocantur.*

Arist. 4. Meteor. 1. 2. de part. Anim. 1. Gal. de Elem. lib. 2. c. 2. de const. art. 7. de diff. mor. 3. 8. Meth. m. 1. 8. de plac. 6.

56. *Semen ex sanguine in vasis seminibus & testibus gigni, absolui & fecundum reddi, Medici cum Galeno asserunt. Sanguinem ex cibo & potu multiplici modo, variis in locis immutato gigni, nemo negat. Hæc verò siue animantium carnes fuerint, siue pisces, siue terre fruges & stirpium fructus, è promiscua sane Elementorum concursione aliquando sunt procreata.*

Gal. 1. de Elem. 15. 1. de sem. 11. 2. de nat. fac. 3. de const. art. 13. Fern. 2. Phys. 5.

57. *Forma partium similarium, aut temperamentum est, aut anima. Quatenus enim pars similis, est Ens naturale, aut corpus mixtum, formam habet temperamentum. Sic caro, ut Galenus docet, per suam temperiem est caro; nervus, per suam temperiem est nervus.*

1. de vi. p. 9.

58. *Quatenus verò est corpus animatum, forma est anima; quæ per temperamentum varias edit actiones. Vnde Galenus scribit; Qui similarium partium actionem conservare studet, temperiæ seruet necesse est.*

1. de Nat. fac.

B 2

59. Finis

59. *Finis partium similarium est, ut ex iis constituentur & componantur partes dissimilares: harum etiam gratia illa habentur. Sunt quoque causa functionum. Nam peculiare prestant actiones & usus, attestante Galeno, qui asserit, nullam partem per se ipsam haberi. Si enim actione esset orbata, pars superuacanea esset, & potius abscindenda quam oprianda.*

Arist. de gen. an. 18. Gal. in com. de nat. hum. in princ. 1. Elem. 8. 17. de vs. p. 1. 6. de loc. aff. 6. 7. Meth. m. 2. de const. art. 2.

60. *Sequuntur differentie partium similarium, quae à tribus fontibus precipue sumuntur, nempe materia, forma & fine.*

61. *Ratione materiae, quae est semen & sanguis duplices sunt partes similes; aliae spermaticae vel seminales, aliae sanguineae.*

Gal. 1. de fem. 11. de const. art. 6. Auic. lib. 1. fen. 1. doct. 5. cap. 1.

62. *Spermaticae sunt quae in prima conformatione ex semine sunt procreatae, & Galeno membranaceae & solidae dicuntur: cuiusmodi sunt, os, cartilago, ligamentum, membrana, tendo, nervus, arteria, vena, & quam quidam adijciunt, fibra, seu villus.*

Gal. 1. de fem. 11. 2. Meth. m. 1. 11. Meth. m. 1. 1. de Nat. fac. 7. 16. lib. de foet. form.

63. *Haec pro seminis portione magis minusve terrestri, dura, molli, lenta, viscosa, duplices sunt; aliae duriores, ut ossa, cartilagines, ligamenta, tendines; aliae molliores, ut membrana, vena, arteria, nervus, cutis. Eadem ratione quaedam sunt fragiles, quae sine partium dissolutione flecti nequeunt, ut ossa; quaedam lenta & ductiles, quae flecti & extendi sine dissolutione possunt, ut cartilago, vena, cutis membrana.*

Arist. 1. de hist. an. 1. 2. de part. An. 2. 2. de ort. & inter Gal. 1. de fem. 15.

64. *Sanguineae sunt, quae ex sanguine sunt factae. Ex sanguine autem sunt omnes, quae carneam speciem praeseferunt, ut caro tam musculorum, quam viscerum & glandularum, adeps, medulla ossium.*

Gal. com. 1. de nat. hum. 1. de fem. 15. 2. temp. 8.

65. *Differentiae partium similarium à forma, quam temperamentum diximus esse, desumptae, tot sunt, quot temperamentorum varietates vel differentiae. Unde secundum simplicia quatuor temperamenta, in quibus una qualitas excedit, aliae sunt calidae; aliae frigidae; quaedam humidae, quaedam siccae. Secundum temperamenta composita
in quibus*

in quibus due qualitates excedunt, alie sunt calida & humida; alie calida & sicca: quedam frigida & humida; quedam frigida & sicca.

Gal lib. const. art. cap. 10. 8. Meth. m. 1. In arte p. 52. 2. temp. 8.

66. *Partes carnosae & sanguinea omnes sunt calida, exangues vero frigida. Et quanto plus sanguinis continent, tanto sunt calidiores; quò verò minus sanguinis & carnis nactae sunt, eò frigidiores existunt. Quedam sunt, sicca; quae molles humida dicuntur.*

Gal. 2. Elem. 2. 2. temp. 8.

67. *Finis denique, ratione quedam partes actionem habent, quae utiles Auicennae dicuntur, ut vena, arteria, nervus; quedam actionem non habent, ut os, ligamentum, caro &c. quae etsi omni actione priuatae sunt, usum tamen praestant, & necessario ad corporis partiumque constitutionem concurrunt.*

68. *Sunt quoque nonnulla tegumenta & munimenta, ut membrana, cutis; quedam verò vasa ut vena, arteria, nervi, quae à Galeno communia Instrumenta vocantur, à quibus omnia membra gubernantur. Nam cum omnes partes nutriri, viuere & sentire debeant, in eas vena nutritionis, arteria vitae & caloris natiui temperandi, nervi sensus gratia inseruntur & implantantur.*

1. de fem. 15.

69. *Ex haecenus commemoratis partibus quedam si dissecentur, aut omnino auferantur, uniri rursus & regenerari; quedam verò nec uniri nec renasci possunt.*

Gal. de const. ar. 7.

70. *Sanguineae partes si soluantur, aut corrumpantur conglutinare & coalescere; sin abscendantur, aut consumantur, renasci & restitui possunt; tum ob materiae sanguinis nimirum affluentis continuo copiam; tum facultatum naturalium, nec non caloris natiui robur & praestantiam. Idque fit aliàs sine medio: aliàs per medium eiusdem semper speciei.*

Gal art. p. 87. 1. de fem. 15.

71. *Spermatice verò partes si soluantur, aut dissecentur; aut non, aut admodum difficulter & tardè coeunt. si auferantur prorsus, resti-*

B 2

tui non

zui non possunt, tùm ob materie seminis scilicet defectum & inopiam; tùm facultatis formatricis absentiam vel imbecillitatem; tùm caloris debilitatem. Accedit quod exangues sunt, frigida, dura & sicca.

Gal 1 de sem. 15. de const. art. 6. In arte p. 91. Hipp. 6. Aph. 60.

72. Et licet aliquando partes spermaticæ connascantur & uniantur: vera tamen & eadem specie unio illa non est, qualis antea fuit. Siquidem natura per medium diuersi generis, seu per aliam substantiam priori aliquo modo similem, & ex sanguine ortum, partes iterum iungit & unit. Illud medium in ossibus fractis & unitis rursus, callus dicitur; in cute & reliquis, cicatrix.

Gal. 6 Meth. m. 5.

73. Hæc de similarium partium natura, causis, differentiis, & cur quædam regenerentur & uniantur; quædam verò minus in: presentiarum dicta sufficiant. Plura petantur ex libris Anatomicorum & Medicorum.

Quæstiones

*affirmare hoc And. Lili
p. 135.*

1. Vtrum parti simili opponatur pars dissimilari? Neg.
2. Vtrum nerui, & venæ oriuntur, vt Aristoteli placuit, ex corde? Neg.

P A R E R G A

1. An botanologia, seu cognitio herbarum sit Medico necessaria? Affirm.
2. An Chymica Medicamenta, vt aquæ destillatæ, tincturæ, olea, extracta & similia verè præparata, Electuariis, Syrupis & alijs, quæ in usu sunt apud Medicos, sint præstantiora & efficaciora? Affirm. si rectè adhibeantur.

F I N I S.

IN DISPVT. DE PARTIBVS SIMILARI-
bus humani corporis.

IO qui disertè, disputare propriè,
Exactiùsq; examinare singula
Minuta, nostri corporis de partibus;
Tantum requirit artis & scientiæ,
Quantum pudoris & piæ reverentiæ,
Iussu Dei, debetur illis partibus.

SIGFRIDVS ergo laudis ingens præmium,
Quo Præfide his tu disputas de partibus,
Meretur. & tua te LVDECE gloria
Merces manet laboris integerrima.
Et jam jam Apollo, herbis potens salubribus,
Vt innubæ Lauri sacris de frondibus
Geniale nectant vertici fertum tuo,
Nî fallor, annuit novem Sororibus.

Tuum est, iter ceptum impigro percurre
Gradu, fovere animo & probo hanc sententiam:
Quò plura discis, plura mente fervidâ
Semper tibi discenda: verum hic ad decus,
Ad culmen eruditionis est gradus.
Ah fumido hoc quàm seculo ad scientiam
Multi venirent, nî putarent, se diu
Venisse! felix, qui parum sibi vendicat!

Sal. Frencelius à Fridenthal.



ULB Halle
003 338 150

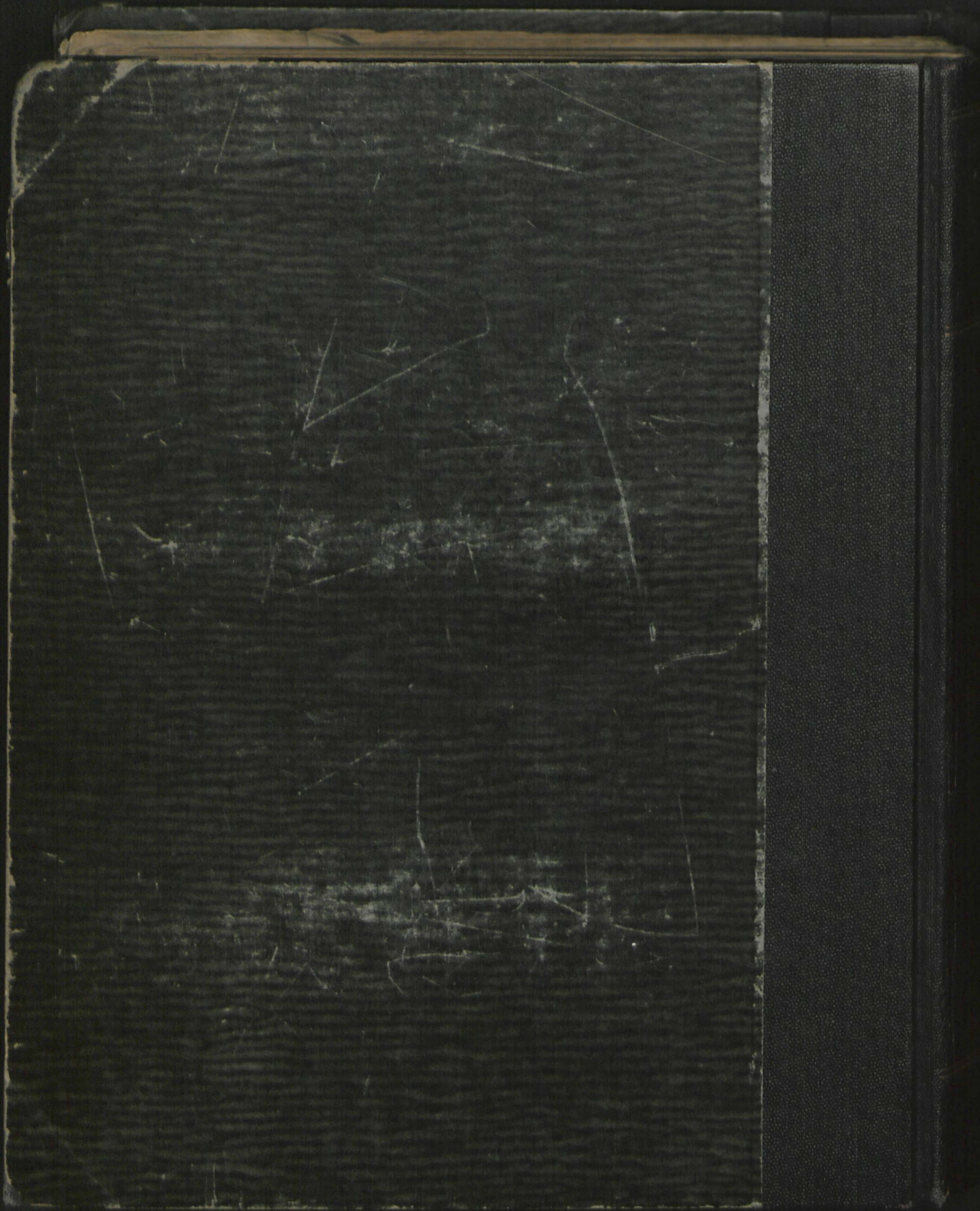
3

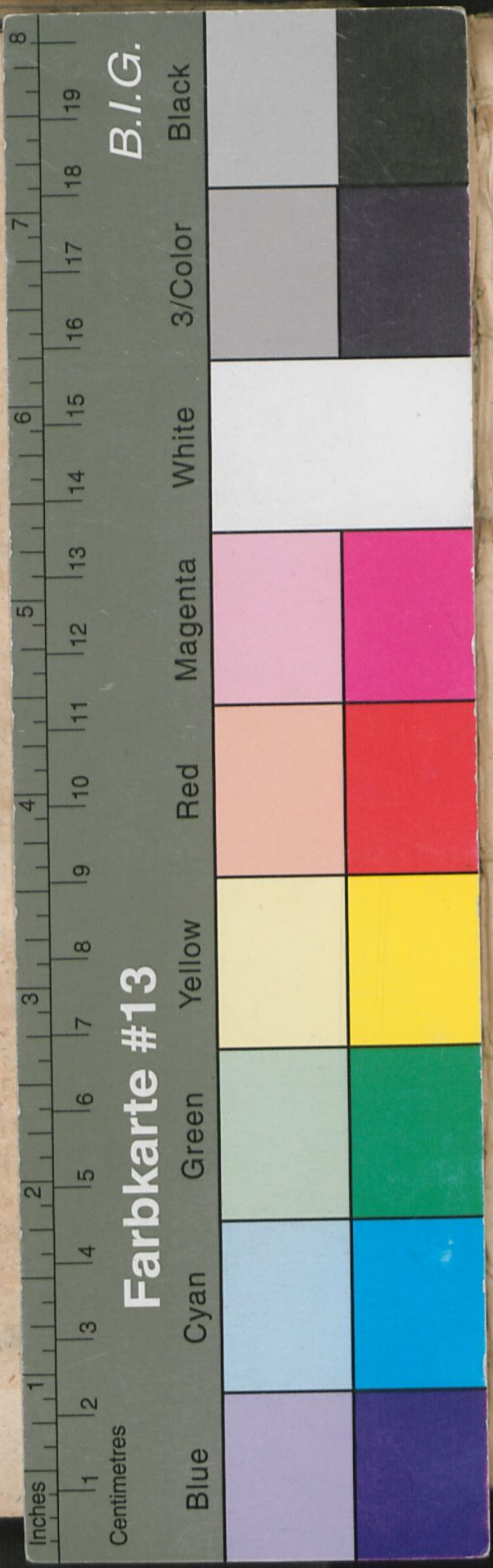


TA-OL

VD 77







1595,4

Disputationum Anatomicarum

SECUNDA

DE PARTIBVS
HVMANI CORPORIS
SIMILARIBVS IN GENERE

10

Ex sententiâ

*Aristotelis & Galeni, aliorumq; Medicorum
& Anatomicorum.*

Quam

D. O. M. A.

Præside

IOHANNES SIGFRIDO MED. DOCT.

& in Illustri Academia Iulia Professore
publ. ord.

Examinandam & discutiendam proponit

Publicè

IOACHIMVS LVDECVS PRIGNITIVS

Marchicus Med. stud.

Ad diem 12. Septembr. hora 6. in auditorio maiori.

HELMAESTADII

Excudebat Iacobus Lucius. Anno

M. D. XCV.