

conuerti uoluerunt ab omni  
rectate sua. Habent cer  
uicem & seculi in meliora  
te praesentant. ut nihil  
suis meritis tribuan  
t. deperunt. de hic in  
timeliter uita estantia  
nullis quod de talibus aut  
unt se de uirtute inuit  
ostendunt in se. nihil  
nummo de se in se. scilicet  
multo necessarium si quis  
eque quod in se. quod in  
tunt. Illi autem neglegere  
unt alius in nulla sua.  
in omne sua; Amiserunt

tantum ad sustentationem. huius pre  
sentis presentem uita: quod in mundi  
delectatione spiritus animalis. parat a pro,  
Vnde dicitur. Ne illi in ceteris. & abier  
aluis in nulla sua alius ad iniquitatem  
ne sua; In nulla te. est. In terrene  
inmoderate in ceteris. In negotia  
tione uero te. est. ad honorem uero ietu  
latum licet in hunc. Quia enim  
aluis in ceteris labor terrene. alius  
uero mundi huius ad honorem. delectus  
mysterium incarnationis dominicae  
pensare. & scilicet in illi in uere diffinui  
lor quasi ad illa uel negotium p  
gens. uenire. ad regis in pta. in secula  
I. In pletum. quod est. quod in seculi  
in uenire. quod in uenire. quod in uenire.

Continetur in Volumine  
JURCANI LIDDELI SCOTI  
Disputationes,

Theses Logicae

Propositiones Astronomicae de diebus et Annorum differentijs

De facultate Vegetante.

De Philosophia ejusq. Instrumentis.

In IV. Meteororum de Misi generatōe . . . Diss. I.

In IV. Meteororum de Concoctione . . . Diss. II.

Diss. Pathologicarum, I. de Morbis.

II de Caus Morbor in græ.

V.

VI.

IIIX.

Diss. posterior de Praesagijs

de Peste diss. prior.

De Natura et Facultatib. medicamentorum.

De Compositione et Preparatōe medicamentor.

De Arthritide.

De ratione Purgandi.

De Phlebotomia, Hirudinib., Scarificatione

De Febribus Natura . . . . . diss. I.

De Febribus . . . . . II.

De Febribus . . . . . III.

45.

Disputationum Anatomicarum  
DECIMATERTIA.

# DE CORDE.

Ad quam

*συνὸς Θεῶν*

*Præside*

IOHANNES SIGFRIDO, PHI-  
LOSOPHIAE ET MEDICINAE DOCTORE,  
& in illustri Juliâ Anatomico & Botanico Pro-  
fessore publ. ordinario,

*Respondebit publicè in auditorio maiori,*

*Die 29. Junij h.6.*

M. IOHANNES CRUGERVS  
Gardelegiensis Medicinæ Stud.



HELMÆSTADII

Excudebat Iacobus Lucius,  
Anno M. D. IC.

Dr. med. Johann Anton Cordes  
DECMATRIA

DE CORDE

in d. d. d.

1771

1771

JOHANNES CRUICERUS

DOCTOR

in d. d. d.

1771

1771

*Handwritten signature*

JOHANNES CRUICERUS

DOCTOR



1771

Dr. med. Johann Anton Cordes

1771





# DE CORDE.

## Thesis. I.

**D**Artes thoracis duplices cum alijs constitui-  
mus, continentes & contentas, De continen-  
tibus quæ thoracem componunt, eiusq; caui-  
tatem efformant, superioribus duabus dispu-  
tationibus dictum est: De contentis, quæ in  
cavitate thoracis conclusæ tenentur, in se-  
quentibus methodo usitatâ tractabimus.

2. Contentæ autem in thorace partes triplices sunt; aut  
n. sunt viscera, ut cor & pulmones; aut vasa, ut vena, arte-  
ria, nervi; aut vasa suffulciunt, ut glandula thymos dicta. Laur. pag.  
419.

3. Inter has partes præcipua cor est, cui reliquæ partes  
thoracis omnes inserviunt. Cor n. vitæ principium est, fons  
caloris, domicilium facultatis vitalis, & pulsus atq; respiratio-  
nis autor. Cordis actiones adiuvant pulmones, arteria, vena: Picc. p.  
197.  
partes, sine quibus ipsæ actiones perfici nequeunt, sunt thorax,  
eiusq; partes, quæ continentes vocantur.

4. Cor Greci καρδιά vocant καὶ καρδιά: vel ἀπὸ τῆς καρ-  
δαίνεσθαι, quod est fibrare, mouere, quia in perpetuo est motu: vel  
ἀπὸ τῆς κρατεῖν id est, imperare, quod in ipso princeps & domi-  
nans animæ pars contineatur: vel ἀπὸ τῆς ἀρχῆς id est, ab arca Laur. p.  
430.  
Gal. 3.  
plac. 7.  
Picc. p. 210.  
panaria, in qua panis pinsitur. Quemadmodum n. in cardopo  
panis pinsitur, ut leuior euadat; ita in corde sanguis alimenta-  
rius assiduè motionibus elaboratur, attenuatur & quasi pinsi-  
tur, ut facilius in spiritum vitalem conuertatur.

5. Latini cor dictum putant à currendo, quod propter per-  
ennes ipsius motiones. & impulsus perpetuò currere videatur.

## De capsula cordis.

- Gal. 3. ad  
an. 10. 7. ad  
an. 2.  
6 V. P. 16.  
lib. de cor-  
de.  
Ves lib. 6.  
c. 8.  
Col. lib. 7.  
Gal. 6.  
V. P. 16.  
Laur. p.  
426.  
Gal 7. ad  
an. 2. & 6.  
6. V. P. 16.
6. *Conclusum later cor in circumiecta undiq; ei tunica, quam Graeci περικαρδιον appellant, quod περικαρδια, id est, circa cor pretenso sit. Hippocrates κελειον vocat, id est, vaginam seu saccum, Latini inuolucrum & domicilium nominant. Vulgus capsulam, arculam & cistulam cordis nuncupat.*
7. *Consistit ut ipsum cor, in medio thoracis, & eandem cum corde habet figuram nempe pyramidalem. Ex basi enim ampliori, qua superior eius pars est, sensim in mucronem acutum parte inferiori desinit, cavitatemq; obtinet in qua cor continetur.*
8. *Oritur non ex cordis corpore, sed ex vasis ex eius basi prodeuntibus, nec cordi proximè adhærescit. At superior eius pars connascitur vasis cordis, & mediastino, cuius interuentu ossi pectoris ac superiori parti pulmonis adnectitur. Inferior septi transversæ nerueo circulo tam validè connascitur, ut sine fractio-  
ne aut disruptione haud facile ab eodem separari siue auelli queat. Tot igitur partibus cum adhærescat, neq; sursum, neq; deorsum, neq; ad latera, neq; antrorsum neq; retrorsum moueri aut dilabi potest.*
- Gal 6. V. P.  
16.  
Pic. p. 203.  
Laur. 426.
9. *Cordis magnitudinem aliquantulum excedit, ab eoq; tanto interuallo distat, quantum requirit cordis dilatatio. Si amplius interuallum id fuisset, thoracis amplitudini incommodasset, ut quam, dum respiramus, motibus, tum foràs, tum intrà ipsius spiritus, dicatam esse oportebat.*
- Gal. 6. V. P.  
16.
10. *Substantia tota membranea est, dura & crassa, inter ossum & pulmonum substantiam media: quanto enim osse mollior est, tanto pulmone durior existit. Crassam autem & duram esse oportebat, ob continuum cordis motum, ne in gaudio alijsq; affectibus vehementioribus, ad costas & os pectoris pertingens, læderetur.*
11. *Inseruntur in eam vena, arteria & nerui. quorum beneficio nutritur, viuit, & sensus parriceps est.*
12. *Vsus*

12. *Vsus eius est, ut sit receptaculum seu domicilium, & ve-*  
*tuti vallum quoddam siue propugnaculum firmum cordis, id sua* Arist. 3.  
*sede locatum continens, & prohibens, ne à vicinis membris op-* part II.  
*primatur. Facta est, ut Hippocrates ait, in eum usum, ut cor* lib. de cor-  
*sanum in custodia florescat.* de.

13. *Deinde continet humorem quendam aqueum, cuius in* Vesl. lib. 6.  
*alijs maior, in alijs minor copia inuenitur. Minus aqua reperi-* c. 8.  
*tur in recens mortuis, quam in ijs cadaueribus, qua aliquandis*  
*fuerunt adseruata. Minus etiam in viris & naturis calidiori-*  
*bus ac siccioribus, quam in fœminis, & alijs temperamento frigi-*  
*dioribus ac humidioribus. Sic & minus in hecticis ac tabidis.*  
*Nam Galeni simia tabida sine hoc humore visa est. Si copio-* s. loc. ad. a.  
*sior fuerit hic humor, palpitationem cordis inducit, qua, ut Ga-*  
*lenus docet, sectione venæ curatur. Vna enim cum sanguine hic*  
*humor euacuatur & educitur.*

14. *De caussa materiali & generatione huius humoris va-*  
*ria ac diuersa inueniuntur autorum opiniones, ex quibus quinque*  
*sunt probabiliores, quas, reliquis omisis, adijcere & breuiter re-*  
*consensere liber.*

15. *Gignitur enim & producitur serosus hic humor, qui ta-*  
*men minimè acris est. 1. aut ex parte seminis aquosa, quemadmo-*  
*dum ex statuosa aer ingentus in labyrinthis aurium pronatus*  
*putatur. 2. aut ex aeris inspirati portione, ob densitatem &*  
*crassitiem pericardij in aquam densata. 3. aut ab excrementis*  
*tertia coctionis cordis aquosis collectis, qua sudoris modo in pe-*  
*ricardium confluunt, halituosis motu dissipatis. 4. aut ex sen-*  
*tentia Galeni, è vasis cordis transudat & immittitur. 5. aut,*  
*ut Hippocrates scribit, ex potu, qui roris modo inter bibendum in-* lib de cor-  
*sensibiliter per asperam arteriam in pulmones illabatur, indeq, in* de.  
*arterias venosas irruit, & tandem in cor infunditur. Hunc igitur*  
*humorem cor emingit, bibendo ipsum adsumens, pulmonis nimi-*  
*rum potum lambens, & partim in culeum expuit, partim vnà*  
*cum aere foràs propellit.*

16. Huius humoris usus est cor humectare & sanum conseruare, ne propter nimium calorem & perpetuum motum exiccetur & contabescat. Habet cor, inquit Hippocrates, tantam humiditatem, quanta ei aestuanti satis est in medelam. Deinde in eo humore cor veluti innatans quasi suspensum seruatur, ne nimis graue sit animanti, neq; in dextro vel sinistro decubitu in aliquam pericardij partem impingat, eiusq; actiones impedian-  
tur.

### Historia cordis.

Arist. 4.  
gen. 4.  
3. part. 4.  
2 hist. 15.  
Arist. 3.  
part. 7.

17. Hec de capsula cordis, nunc de ipso corde. Cor autem omnibus sanguine preditis inest. Sanguis n. necessario inest in ijs, quæ sanguinea sunt. Neq; ullum animal corde, ut nec iecore, carere potest, illo quidem propter caloris originem, hoc propter alimenti concoctionem.

Gal. 6.  
V.P. 7.

18. Regiones seu partes cordis in exteriori superficie tres sunt, superior, media & infima, quæ ut diuersas acceperunt appellationes, ita diuersos usus prestant, & dignitate inter se longè differunt.

Arist. 1.  
hist. 17.

19. Superior, quæ basis & caput vocatur, amplior est, vasorum productionibus addicta, omniumq; dignissima. Media, cuius pars anterior aliquantulum gibbosa, posterior verò sima apparet, in lateribus dilatata, ventriculorum generationi destinata, ab utrisq; extremis participat. Inferior, quæ angustior est, macro appellatur, estq; cordis pars ignobilissima & abiectissima, sed veluti operculum ventriculis, & simul etiam quasi propugnaculum totius cordis, ne forè in vehementioribus motibus violenter incidens præpositis thoracis ossibus impediatur, atq; adeò adficiatur nonnunquam, ut confundere atq; vitiare cogatur motus sui harmoniam.

Gal. 6.  
V.P. 7.

20. Collocatum est cor in medio thorace, & ne deorsum deuoluatur superiori tantummodo sui parti adnexum coheret  
medi-



mediastino, & huius interuentu ossi pectoris, summisq; pulmo-  
num lobis tanquam digitis in orbem ipsum complectentibus, ita  
implicatur & obtegitur, ut illis uniuersum quasi sepultum con-  
ditumq; mergatur.

Arist. lib.  
de spirat.  
Fern. 1.  
phys. 8.

21. Hunc vero locum seu situm natura ei attribuit, cum ob  
commoditatem, ut equaliter ex pulmonibus aerem adduceret,  
& vitalem spiritum atq; calorem in omnes corporis partes  
diffunderet: tum ob firmitatem & securitatem, ne ab extrin-  
secus occurrentibus iniurijs subito laderetur. Nam quæ conte-  
runt atq; incidunt, quæq; refrigerant ac calefaciunt, aliæq; id  
genus animantibus sunt exitiosa, multo antè totius thoracis  
partes ac pulmonis violent, ac perumpant necesse est, quam ad  
cor & vasa cordis perueniant.

Gal. 6. V. P.  
7. 7. ad. an.  
16.  
Arist. 3.  
part. 4.  
Ves. 6. c. 9.  
Col. lib. 7.

22. Caput seu basis mediastino adhærens, rectè medium in-  
ter os pectoris & spinam dorsii locum obtinet, tantumq; à iugulis  
distat, quantum à diaphragmate; à costis etiam dextris & si-  
nistris pariter abscedit. Mucro verò in sinistrum vergit latus,  
& infra lacuam mammillam in anteriora thoracis exporrigitur,  
vbi insignis ac conspicua nobis tangentibus pulsatio deprehen-  
ditur.

Arist. 1.  
hist. 17.  
Gal. 7. ad  
an. 6.  
Pic. 210.  
Laur. 431.

23. Aristoteles scribit, cor in alijs animalibus in medio qui-  
dem pectoris locari, in hominibus autem in sinistrum deduci, ut  
eius partis refrigerationem moderetur ac compenset, ut ea cali-  
dior facta ad agendum promptior euadat. Alij verò existimant  
cor in sinistrum esse exporrectum propter diaphragma, ne id &  
cor sibi mutuo essent impedimento. Si enim cor, cum longiuscu-  
lum sit, rectè deorsum duceretur, in diaphragma incurreret,  
eiq; insisteret; & ita alterum alterius actionem seu motum  
impediret.

1. hist. 17.  
Pic. p. 210.

24. Figura cordis omnino retunda non est, sed pyramidalis,  
& nuci pineæ non admodum absimilis, quandoquidem coni mo-  
do similimo ex ampla & orbiculari basi parte superna exordiens,  
post

Ar. 1. hist. 17  
Hip. lib. de  
cor. Gal. 6.  
V. P. 7.  
Ves. 6. c. 9.

post paulatim gracilescit, & parte inferna in angustum acutumque mucronem desinit.

25. Talis autem figura ei contigit, non ob igneam vim, ut quidam aniliter philosophantur, ita enim mucro sursum spectare deberet; sed quod, ut in pyramide, ita in corde duae sunt partes, nimirum altera lata, acuminata altera; & quod pyramidalis figura oblonga est & aliquantulum sphaerica: Longitudo autem ad tractum seu ductum confert, rotunditas ad robur & amplitudinem, quorum utrumque in corde erat necessarium.

Gal. 6. V. P. 26. Basis inequalis & lata facta est, partim propter canaliculum seu vasorum ex eo exortum vel potius insertionem: partim propter motum diastoles & systoles; tum propter ventriculos, qui in parte lata sunt ampliores, quam in angusta, ut in systole seu contractione cordis sanguis locum haberet amplio-  
Picc. 210. 20. rem, quo se reciperet, ne angustiiori loco coactus cordis substantiam confringeret.

27. Sic etiam inter basin & mucronem media pars inequalis visitur, ob venarum & arteriarum coronalium propagines descendentes & sanguine turgentes, quae non penitus in substantiam cordis sunt impressae, sed in superficie tantummodo haerent. Hanc vero inequalitatem adauget etiam adeps, qui cordis superficiei adnatus conspicitur.

lib. II. c. 37. 28. Cor hirsutum in quibusdam inuentum & visum esse, in autoribus legitur. Plinius scribit, quosdam homines hirsuto corde gigni, neque alios esse fortioris industriae, sicuti Agamemnonem Messenium qui 300. occidit Lacedaemonios, cui tertio capto Lacedaemonij pectus dissequare viuenti, causa videndi, hirsutumque cor repertum est. Idem refert Valerius Maximus.

lib. I. c. 6. 29. Sic quoque Hermogenem, cuius de Rhetorica libri extant, cor habuisse hirsutum, ac, extra reliquorum, mortalium rationem, magnum, proditum est. Pilosum etiam cor repertum est in Lysandro, nec non in Alexandro, ut Eustathius refert. Plura legantur

legantur exempla apud Beniuenum cap. 83. de abditis. Dodon.  
obs. 227. Amatium Lusit. cent. 6. curat. 65. Antonium Murettum  
lib. 12. c. 10. Variarum lectionum.

30. Cor, etsi ut iecur & cerebrum, homini obtingit maius, (quod nobiles, quas edixit homo, actiones, maiorem spirituum copiam requirant) quam ceteris animantibus, magnitudo tamen in omnibus eadem non est, sed alia atq; alia obseruatur magnitudini corporis proportione respondens, ad promptiorem & faciliorem systoles & diastoles motum peragendum. Alijs animantibus, quae praesertim timida sunt & propter metum malefica, grandius cor datum est; quae audentiora fidentioraq; minus aut mediocre. Timida autem sunt illa, quod calor magnitudini cordis proportione non respondeat, & facile dissipetur. Vnde & cor & sanguis redditur frigidior. Animosa sunt haec, quod calor vigeat, nec subito dissoluatur.

Ves. lib. 6.

c. 9.

Picc. 211.

Arist. 3.

part. 3.

31. Substantia cordis est caro subalba & subrubra, dura, densa ac solida, omni fibrarum genere intertexta, in qua residet vis vel facultas vitalis.

Arist. 3.

part. 4.

Gal. 7. ad-

an. 8.

6. V. P. 8.

Anat. vi-

uor. 4.

Ves. lib. 6.

c. 10.

32. Ceterum subalba & subrubea existit caro cordis, quia refert naturam suae originis, nempe seminis & sanguinis, ex quibus in prima conformatione est procreata. Natura enim in formando corde semen distendit, & quasi telam ordiens producit filamenta spermatica, quibus postea quasi telam texens circumfundit sanguinem maternum, quo vacua spacia explens parenchyma seu corpus cordis constituit & absoluit.

33. Duram vero densam ac solidam, egregie patibilem cordis substantiam esse oportebat propter has causas. 1. ob vim illam feruentem innati caloris, qui in corpore denso diutius adseruatur. 2. ob cohibitionem spirituum vitalium, ne cum illi tenuissimi sint, propter cordis raritatem euanescerent ac disperderentur, & actiones fierent imbecilliores. 3. ob robur & pati-

Fern. 1.

phys. 7.

Col. lib. 7.

B

endi

endi difficultatem, ne ob perpetuam necessarij motus agitationem in diastole & systole frangeretur.

Gal. 6.  
V.P. 8.  
Col. lib. 7.

34. Triplici fibrarum genere est intertexta, cum ad attractionem, retentionem & expulsionem; tum ad continuos motus, qui sunt diastole & systole, seu dilatatio & contractio, prestandos & iniurias ferendas. Hæ verò cordis fibrae duritiæ, contentione, robore ac patiendi difficultate, multum sanè ab aliarum partium fibris differunt.

35. Rectæ fibrae, quæ ex cordis basi per totam substantiam secundum longum ad mucronem usq; porriguntur, dilatationem efficiunt; quæ sit, cum in se contractæ mucronem ad basin attrahunt, reliquis diductis & laxatis. Sic cordis longitudo fit contractior, latitudo verò uniuersa laxior, & latera expanduntur.

36. Transuersa fibra, quæ transuersum obtinent situm, contractioni inseruiunt, quæ sit laxatis fibris rectis, & contractis quæ sunt secundum latitudinem. Quo modo mucro à basi deducitur, & cor fit longius, lateraq; subsidunt & quasi flaccescunt.

37. Obliquæ fibra, quæ secundum cordis longitudinem obliquè procedunt, ad quietem cordis sunt comparata. Inter dictas enim motiones exigua quedam quies intercedit, corde scilicet circa ea, quæ continet, constricto, fibris tunc agentibus omnibus, & earum maximè obliquis.

38. Dilatatur autem cor, quando quod nature suæ gratum & accommodatum est, appetit. Tum enim rectarum fibrarum sese contrahentium ope è vena caua sanguinem, ad futuri sanguinis & spiritus vitalis elaborationem in dextrum sinum, & ad contemperandum calorem ac æstum, aerem per arteriam venosam in sinistram attrahit. Adstringitur verò undiq; quando per quietem ijs, quæ attraxit, frui tempestiuum est.

39. Contrahitur, quando superfluis excernendis sese accingit. Tum enim transuersis fibris sese coarctantibus, sanguis in dextro sinu elaboratus & tenuior factus per venam arterialem  
in pul-

in pulmones infunditur, & spiritus vitalis in sinistro genitum per arteriam magnam in omnes corporis partes defertur, nec non fuliginosa excrementa per arteriam venosam eijciuntur.

40. Porro etsi cor mouetur & substantia eius caro existit, non tamen musculus est, ut Hippocrates docet, nec ex plurimis musculis coagmentatum corpus. Nam à musculis substantia, fibris, colore, actione, differt, quod paucis declarandum est.

lib. de corde.  
Gal 1. mot. musc. 6.  
Col. lib 7.

41. Musculorum substantia est caro mollis, laxa, rara, rubra, unico tantum fibrarum genere ( quia simplices tantum musculi edunt motus ) quæ in carne cocta aut cruda facile cultro aut unguibus separantur, preedita. At cordis substantia est caro alba, solida, compacta, omni fibrarum genere donata, quæ nullo modo diuelli possunt.

Gal 7. ad. an. 9.  
Vef. lib. 6.  
c. 10.  
Gal. 6.  
V. P. 8.

42. Deinde musculorum motus voluntarius est, subinde enim cessat & quiescit, ac pro nostro arbitrio rursus excitatur; Cordis verò motus naturalis est, cuius motionis potestas non in nobis sita est, sed naturæ legibus perficitur, nec cessat, quoad animal vita fruitur.

Gal. 7. ad. 9.  
6. V. P. 8.  
18.

43. Adde quod in musculos inseruntur nerui, qui vim motiuam vectore spiritu animali è cerebro aduehunt & immittunt, quibus laesis aut dissectis, motus perditur. Cor autem nullis indiget neruis ad suam functionem obeundam, siquidem id propria vi mouetur, & vel ablato saltem pectoris osse, pulsare, vel iam ab animali auulsum & è thorace exemptum, adhuc moueri conspicitur.

### Partes cordis.

44. Hactenus de toto corde: nunc de partibus quæ ad ipsius constitutionem concurrunt, & ipsum partem dissimilarem efficiunt, & sumq; ei prestant.

45. Sunt autem hæ partes duplices, aliæ externæ, aliæ internæ. Externæ, quæ in exteriori superficie apparent, sunt tunica, adeps, vasa, auricula.

B 2

46. Tu-

46. Tunica dua sunt, Externa capsula cordis vocata, de qua antea dictum est, & interna, qua cordis substantiam vel carnem immediatè attingit & regit, fabricam ac molem eius firmiorem efficit, & ab alijs partibus separat ac distinguit.

47. Huic tunica copiosus adeps in exteriori superficie, ad basin praesertim, (quamvis interdum in valdè obasis per reliquam superficiem ferè ad mucronem usq; descendat) adnascitur, qui ex tenuissima sanguinis portione in densam tunicam incurrente eiq; ad haescente perfecta cordis concoctione gignitur. Finis enim teste Aristotele perfecta concoctionis est adeps & seuum.

48. Vfus huius pinguedinis est, cordis basin humectare, ne ob nimium calorem & perpetuum motum incendatur, exiccetur & arescat. Mucro enim aqua in pericardio contenta satis maderet, quia in eo tantum caloris non est, quantum in basi. Deinde cordis substantiam inungit, ut motus sit promptior. Quae enim oleo vel adipe illita sunt, & lubrica facta, facilius moventur. Tum fouet natium calorem cordis, cui etiam in magna inadia pabulum subministrat.

Gal. 7. ad.  
an. 10.  
6. V. P. 17.

49. Vasa qua in substantiam cordis inseruntur sunt venae, arteriae, & nerui. quae minora cordis vasa vocantur.

Vcl. 6. c. 10.

Gal. 6.  
V. P. 17.

50. Vena, è caua vena trunco, antequam in dextrum cordis sinum debiscat & inseratur, prodiens, basin cordis corone in modum, unde & coronalis vocatur, cingit, indeq; ramulos deorsum per reliquam superficiem mittens, suo sanguine, quem continet, cordis substantiam nutrit, quam crasso sanguine nutriri oportebat, ut alimentum parti alenda responderet, & ea diutius conseruaretur. Arteriae dua ex arteria magna trunco prodeuntes, & per totam basin excurrentes, innatum calorem fouent & contemperant. Nerui exiles à sexto neruorum pari, ubi sinistrum recurrentem constituit, emergentes, sensum impertiunt.

7. ad. an.  
10.

51. Auriculae, qua ad latera basis cordis conspiciuntur, sunt appendices vel eminentiae membranosa seu cuticulares & anfractu-

fractiosa, quae non ab usu, (nam cor non audit, nec ipsa audiunt) sed à situ, quem cum auribus capitis communem obtinent, & figura inaequali & anfractuosa, auriculae cordis vocantur.

Gal 7. ad.

an. 10.

6. V. P. 15.

Vcl. 6. c. 14.

52. Sunt autem duae, dextra & sinistra. Illa, quae magna & ampla est, dextro apposita est ventriculo parte superiori, & in sinistro latere extrema cordis substantia adnascitur, in dextro latere cohaeret venae cauae secundum ipsius longitudinem & veluti cum vena caua commune corpus efficitur. Haec sinistro adiecta ventriculo ad exortum arteriae venalis, minor est, & minorem habet cavitatem, quod arteriae venalis orificium angustius sit venae cauae ostio, & aer multo sit sanguine sequacior. Connascitur dextera parte cordis substantia, in sinistro latere arteriae venali committitur.

53. Substantia earum tenuis est, ut contrahantur facilius; Gal. 7. ad.

neruosa, ut sint tutiores ab externis iniurijs; membranacea & cuticularis, ut motum cordis promptè sequantur; caua deniq; ut multum sanguinis & aeris capere & continere queant.

an. 10.

6. V. P. 15.

54. Facta sunt, ut sint munimenta venae cauae & arteriae venosae, quae simplici constant tunica, ne illa sanguinis, haec aeris nimia copia repleta rumpatur. Deinde sunt veluti promptuarria sanguinis & aeris subito adfluentium, ne in subita & vehementi contractione cor opprimatur, & rebus foris intra conferentim irruentibus frangatur. Deniq; sunt qui existimant, in auriculis sanguinem & aerem, spiritus vitalis materiam preparari.

55. Haec de partibus cordis externis. Sequuntur interna, quae corde aperto vel dissecto in conspectum veniunt. Ea verò sunt ventriculi, horum septum, vasa & valvula.

### De Ventriculis cordis.

56. Ventriculos etsi Aristoteles tres esse scribit, praesertim in maioribus animalibus, nos tamen autoritate Medicorum &

hist. 17.

3. hist. 3.

4. part. 4.

R 3

Anato-

*Anatomicorum freti & ἀπὸ τῆς ἰατρικῆς edocti, duos tantum constitui-  
mus, quos Hippocrates κατέργασεν, Galenus κοιλίας, Pollux κόλπας,  
Latini ventres, specus, sinus, thalamos & penetralia cordis vo-  
cant.*

Gal. 7. ad. 11.  
6. V. P. 9. 11.  
16.  
Ves. lib. 6.  
c. 11.

57. Ventriculos autem habent animalia ea, quae pulmones obtinent. Nam quibuscunque, inquit Galenus, animalibus pulmo datus est, & spirant, ijs in corde secundum latera duo sunt ventriculi, dexter & sinister. Quibuscunque autem animalibus pulmo non est, illa neque in corde duos habent ventriculos, sed unus solus inest, qui motus in arterijs autor est.

6. V. P. 11.  
Fœtus for-  
ma. 9.

58. Dexter, quem Græci ἀριστερὸν κοιλίαν, Latini sanguineum ab usu, quod plurimum sanguinis contineat, appellant, sedem habet in dextro cordis latere, estque magnus & amplus, à basi cordis incipiens, ad mucronem usque descendit: & latera quae ipsum constituunt & claudunt parte exteriori tenuiora obtinet, quam sinister, quod maior cavitas illa distendat & sanguis copiosus ac crassus in eo contineatur.

Gal. 6. V. P.  
7. 18.  
Ves. 6. c. 15.  
Col. lib. 7.

59. Sinister, qui Græcis πρὸς ἀριστερὴν κοιλίαν, Latinis spirituosus & aereus, quod spiritum vitalem præcipue contineat, aeremque amplectatur, nominatur, situm accipit in sinistro cordis latere, dextroque est inferior & multo angustior, formam conii seu pyramidis exhibens; cuius latera sunt crassiora & densiora, cum quod cavitas ipsa minor sit, tum quod contineat spiritus vitales, & sanguinem tenuiorem ac euaporatu promptiorem, quam is est, qui in dextro habetur; tum ut hæc laterum crassities & gravitas sanguinis in dextro ventriculo contenti copiam & huius leuitatem compenset, atque cor sit ἰσορροπικόν. .i. æquilibrio consistat.

Gal. 6. V. P.  
15.

60. Usus horum ventriculorum insignes sunt. Dexter pulmonis gratia factus est, & sanguinis elaborationi potissimum dicatus. Sanguinem in alimentarium ex vena caua corde dilatato excipit, qui calore motuque cordis attenuatus & elaboratus, partim in pulmones, ut ipsi eo nutriantur, per venam arterialem cor-

Gal. 6. V. P.  
7. 9. 11.  
Ves. 6. c. 15.



lem corde compresso defertur: partim in sinistrum ventriculum  
transudat, ut in spiritum vitalem conuertatur. Sinister est of-  
ficina spirituum vitalium, qui ex sanguine subtilissimo in hunc  
penetrante, & aere inspiratione attracto & in pulmonibus pra-  
parato, propria cordis vi gignitur & producitur.

61. Viriusq; ventriculi superficies inaequalis est, & multis  
foueis in carneam cordis substantiam penitus impressis scatens  
visitur, quae non tantum ad latera consistunt, verum etiam per  
vniuersam coram superficiem dispersae sunt, & in corde cocto &  
exiccato intuenti facile occurrunt. Faciunt autem haec foueae ad  
elaborationem & perfectiorem coctionem sanguinis quem conti-  
nent.

62. Hanc ventriculorum inaequalitatem augent carneae qua-  
dam explantationes seu processus, qui teretes & graciles sunt, ac  
in fibras membranosas cessant, ab initio ad finem usq; producti.

63. Has fibras seu processus Galenus ligamenta cordis voca- 6. V. P. 8.  
uit, desinentia in ventriculorum septum. Alij ex cordis substan-  
tia procedere & in auriculas desinere adfirmant. Aristoteles  
neruos esse arbitratus est, ideoq; cor esse principium neruorum  
dixit, sed non distinguit inter ligamentum & neruum, quae  
multis modis inter se differunt.

64. Haec autem ligamenta ideo facta sunt, ut fibris in sub-  
stantia cordis robur addant, ne cor in adsiduis & vehementibus  
motionibus frangatur aut diuellatur. Deinde cum per vniuer-  
sam capacitatem producantur, in motionibus cordis sanguis in  
ventriculis contentus, in ea incurrit & impingit, ut ita illisus  
& veluti fractus attenuetur, & ad perfectionem, ad quam na-  
tura contendit, perducatur.

65. Distincti sunt hi duo ventriculi secundum longitudi-  
nem cordis septo quodam intermedio satis crasso & valido, mul-  
tisq; foraminibus, in corde crudo propter sanguinem, qui ea op- Gal. 6. V. P.  
plet, inconspicuis, at in elixato & sicco manifestis, per 17.  
qua

qua sanguis è dextro ventriculo in sinistrum ad gignendos spiritus vitales transumitur.

### De vasis cordis.

66. Ad basin cordis quatuor vasa satis magna conspicua sunt, quae vel è cordis ventriculis egrediuntur, vel in eos insuntur, nempe vena caua, vena arterialis, arteria magna, & arteria venalis.

67. Hac vasa inter se differunt situ, substantia, ductu, magnitudine & usu.

68. Duo in dextro sunt ventriculo, nempe vena caua, & vena arterialis, Duo in sinistro, arteria magna, & arteria venalis.

69. Duo simplici & tenui constant tunica, vena caua, & arteria venosa, duo crassa & duplici, arteria magna, & vena arteriosa.

Gal. 3. nat. fac. 21. 70. Vena caua maior est quam vena arterialis. Arteria magna, maior arteria venali. Sic vena caua & arteria magna, maiora & ampliora obtinent orificia, quam arteria venalis & vena arterialis.

71. Duo in uniuersum corpus eiusq; partes omnes distribuuntur, ut vena caua, & arteria magna: duo in pulmones inseruntur, nimirum vena arterialis, & arteria venalis.

72. Alia sunt vasa inuehentia seu importantia, quae materiam aliquam aduehunt, & in cordis sinus infundunt: Alia euehentia seu exportantia, quae aliquid è ventriculis euehunt & educunt.

73. Importantia sunt duo, vena caua & arteria venosa, illa corde dilatato sanguinem alimentarium ab Epate allatum in dextrum thalamum infundit. Hac aerem per asperam arteriam attractum, & in pulmonibus preparatum in sinistrum ventriculum defert.

74. Exportantia etiam duo sunt, vena arterialis, & arteria magna.

magna. Hæc corde contracto spiritum vitalem in sinistro ventriculo ex permixtione sanguinis & aeris genitum in uniuersum corpus distribuit: Illa sanguinem è dextro ad pulmones defert & transportat.

75. Præterea obseruandum etiam est horum vasorum discrimen, & eorundem admiranda constitutio, quæ alia est in fœtu, Gal. 6. V. P. 20. 21. alia verò in adultis. Prouida enim natura, hæc vasa, quæ in adultis discreta & seiuncta conspiciuntur, in fœtu coniunxit & uniuert duobus modis, aut per anastomosin, aut per canalem. 15. V. P. 6.

76. Per anastomosin seu orificiorum contunçãoem, quæ sub dextra auricula, ubi vena coronalis exortus est, obseruatur, uniuertur vena caua, & arteria venalis, in quibus, cum se mutuo contingerent, foramen amplum & patens ouali figura præditum, utriq; commune, natura pertudit, per quod sanguis è caua in arteriam venosam, quæ venæ officium præstat, transit & ad pulmones defertur. Ne verò sanguis ex arteria venali in cauam remearet, membranam tenuem, sed foramine maiorem machinata est, quæ ad pulmonis vas facile resupinaretur, quo dum in se laxè concidit, sanguini à vena caua impetu adfluente cederet, prohiberet autem ne sanguis rursus in venam cauã reuertetur.

77. Hoc foramen, postquam animal in lucem editum est, membrana coalescente, paulatim occluditur. Nam si post duos, tres, quatuor aut plures dies, membranam quis querat, coalescentem reperiet, nondum tamen coaluisse. At cum perfectum fuerit animal, ætateq; iam floruerit, si hunc locum ad unguem densatum inspiciat, negare ausit, eum aliquando fuisse pertusum.

78. Per tertium quoddam vas seu canalem, uniuertur arteria magna, & vena arteriosa, quod aliquantulum ea inter se distent. Cum enim arteria venosa pulmoni officium venæ præstaret, necesse fuit alterum vas in arteriæ usum transmutari. Quocirca natura id quoq; in arteriam magnam pertudit, & quidem per canalem, qui obliquè ab arteria magna ad venam

C arterio-

arteriosam progreditur, eo loco, quo ipsa in duos ramos diuiditur.

79. Incipit hic canalis, ubi sinister nervus sexti paris nervorum cerebri circumvoluitur, & recurrentem constituit, ac à cordis basi, in fœtu duobus transversis digitis, in adultis quatuor distat. Nec ulla est ei interius apposita membrana, quæ impediatur sanguinis & spiritus ex vena arteriosa in arteriam magnam refluxum, quandoquidem canalis iste & satis longus est, & obliquus, ita ut non facile sanguis retrocedere possit.

80. Caterum ut alia corporis partes augmentur, ita etiam hic canalis non modo non augetur, verum etiam semper tenuior effici conspicitur, adeo ut tempore procedente tabescat atq; exiccetur. At in infantibus trium aut etiam quatuor annorum, propter tunica crassitiem, sed non pertusus, adhuc reperitur.

Gal. 13. V. P.  
6.

81. Haec horum vasorum uniones, quarum illa in ipso est corde, hac vero extra cor observatur, pro pulmonum aëtionem & nutritionem, teste Galeno, facta sunt. Cum enim pulmones, quorum substantia in fœtu rubra grauis ac densa est, & agrè præponderare mouetur, augeri oporteret, natura eis sanguinem purum suppeditabat. At verò cum iam agitantur, carnem leuem ac raram effecit, ut facile à thorace dilataretur & comprimeretur, vena caua in arteriam est pertusa, ut sanguis ex vena caua per arteriam venosam, non autem ex dextro ventriculo per venam arteriosam, in pulmones ferretur. Sic etiam spiritus vitalis cum sanguine arterioso, non ex sinistro cordis ventriculo in arteriam magnam illabitur, sed ab arterijs umbilicalibus ad arteriam magnam, & inde ad venam arteriosam per canalem intermedium in pulmones pro eorum recreatione transmittitur.

Hip. lib. de  
corde.

Gal. 6. V. P.

10. 7. ad. 9.

Fer. lib. 1.

phys. 7.

## De Valvulis.

82. Orificijs vasorum cordis membrane quedam, vel ex ipsis orificijs, vel ex corde orta, sunt apposita, quæ ab usu, quod orificia claudant & referent, vel aperiant, valvula vasorum cordis appellantur.

83. Sunt

83. Sunt autem in uniuersum undecim valuulae, sex nimirum in vasis dextri cordis ventriculi, tres in vena caua, tres in vena arteriali: quinq; verò in vasis sinistri thalami, videlicet tres in arteria magna, & dua in arteria venosa.

Vef. lib. 6.

c. 13.

Gal. 6. V. P.

15.

84. Quae vasis intromittentibus, nempe vena caua, & arteria venosa sunt prepositae, non à sagittarum figura, sed à mutua ipsarum compositione, quae cuspidum telorumue eminentijs atq; angulis penitus est similis, & praesertim in vena caua, τριγώνων .i. sagittariae & tricuspides appellantur. Nam dua illae, quae sunt ad os arteriae venosae, iuncta mitram Episcopalem referunt. Haec fortes sunt & magna, ab exterioribus intro in ventriculos spectantes, cordiq; validissimis ligamentis coherent, quae corde dilatato tensa trahunt ad seipsa, & veluti resupinant valuulas ad cordis corpus.

Gal. 1. ad.

an. 9.

6. V. P. 10. 11.

14. 15.

85. Quae vasis educentibus, nempe vena arteriali, & arteria magna adsistunt, à figura literae S. sygmoideis, vel forma semicirculi aut semilunae, circulares & lunares vocantur. Imbecilliores haec sunt, ab interioribus foras tendentes, & plurimis ligamentis iunctis carneis explantationibus seu portionibus accrescunt.

86. Usus harum valuularum duplex est, communis & proprius. Communis omnium est, ut materias remigrare retro prohibeant. Si enim tensae simul fuerint, steterintq; erectae, totum orificium obstruunt. Vtrarumq; vero proprius: educentium quidem vasorum è corde materias, ne amplius in ipsum remeent: Introducentium verò ne amplius ex ipso effluant. Non enim volebat natura vano labore cor fatigari, neq; in eam partem aliquando immittere, unde trahere praestiterat, neq; rursus ex illa ducere, ad quam mittere erat necesse.

87. Hos vero usus praestant quia mouentur, & quidem eo tempore, quo cor mouetur, sagittariae enim quae sunt in vena caua & arteria venali, corde dilatato aperiuntur, sinuntq; materias in cor instuere, sanguinem nempe in dextrum cordis ventriculum,

Gal. 6. V. P.

14. 17.

Vef. lib. 6.

c. 15.

aerem vero in sinistram. Corde vero compresso orificia claudunt, prohibentque materias, e corde, nempe sanguinem in cauam venam, & aerem in arteriam venalem remigrare.

88. Lunares qua in vena arteriali, & arteria magna existunt, corde contracto aperiunt orificia, sinuntque materias effluere, nempe sanguinem ex dextro ventriculo per venam arteriosam in pulmones, e sinistro vero spiritum vitalem per asperam arteriam in omnes corporis partes, & fuliginosa excrementa per venam arterialem cum tanta sanguinis vitalis portione, quanta ad recreandos pulmones sufficit. Has enim ob causas duae tantummodo in huius vasis orificio sunt, valvula, ne ad amissim id claudatur, ut scilicet per illarum fissuras non tantum exitus pateat fuliginosis vaporibus expurgandis, sed etiam sanguis vitalis in pulmones profluere possit. Corde autem dilatato orificia obstruunt, ne sanguis ex pulmonibus per venam arterialem in dextrum sinum, & spiritus vitalis per arteriam magnam in sinistram retrocedant.

89. Haec de partibus cordis omnibus. Nunc de usu. Utilitates autem cordis in omnibus animantibus immense sunt, quarum consideratio & explicatio superat omnem omnium hominum sapientiam & eloquentiam. Primum enim, sicut supra dictum, cor est fons vitae & caloris nativi, quo animal regitur. Nam cordis incolumitas conseruat vitam animalis, lesio vero adfert destructionem & mortem.

90. Elaborat etiam sanguinem pro pulmonum nutritione, & spiritus vitales, qui per arterias diffusi, omnium partium spiritum insitum fouent & excitant, gignit ac producit.

91. Quin & animosa virtutis principium est, & facultatis irascibilis ac vindictae, honorisque appetitricis animae sedes, ut Hippocr. Plato & Galenus testantur.

92. Tum adsiduo suo motu vniuersum corpus eiusque partes omnes à putredine vindicat & conseruat. In quem finem ex sinistro ventriculo arterias in omne corpus deduxit natura, quarum pulsatione calor partium omnium ventilatur, & sanguis in venis, quibus adsident, excitatur commoueturque, ne stagnantium & immotarum aquarum modo putrescat, sed attenuatus ex ijs in omnes partes ad expeditam & veram earum nutritionem excidat & profluat.

Plura de corde videantur apud alios Philosophos, Anatomicos & Medicos, qui fusius omnia tractarunt.

Soli Deo gloria.

Arist. 3. par.  
4. & 7.  
Gal. 6. V. P.  
7.  
7. ad. an. 8.  
9.

Gal. 6. V. P.  
18.  
7. ad. an. 9.

99 A 6903

(No. 24  
nicht)

(No. ~~ausgegeben~~)

(25 Handschrift)

(9)

ULB Halle  
002 636 220

3



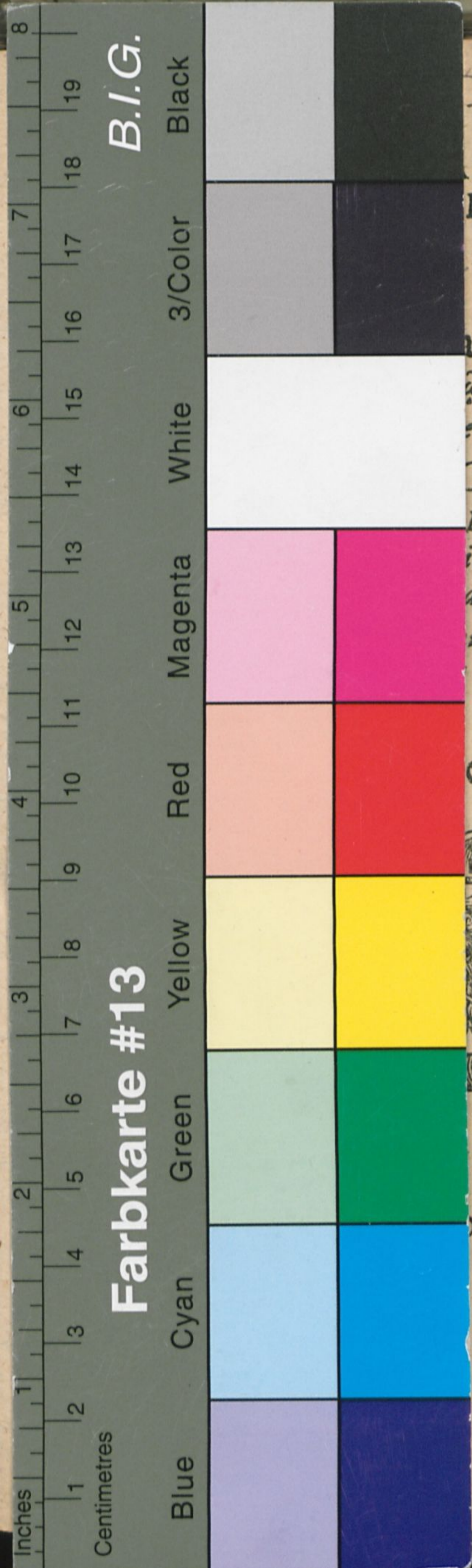
VD17

TA-OL









anatomicarum  
ERTIA.

RDE.

FRIDO, PHI-

ICINAE DOCTORE,

ico & Botanico Pro-  
dinario,

uditorio maiori,

h.6.

*14 Sept.*

CRUGERVS

edicinæ Stud.



TADII

obus Lucius,

D. IC.

