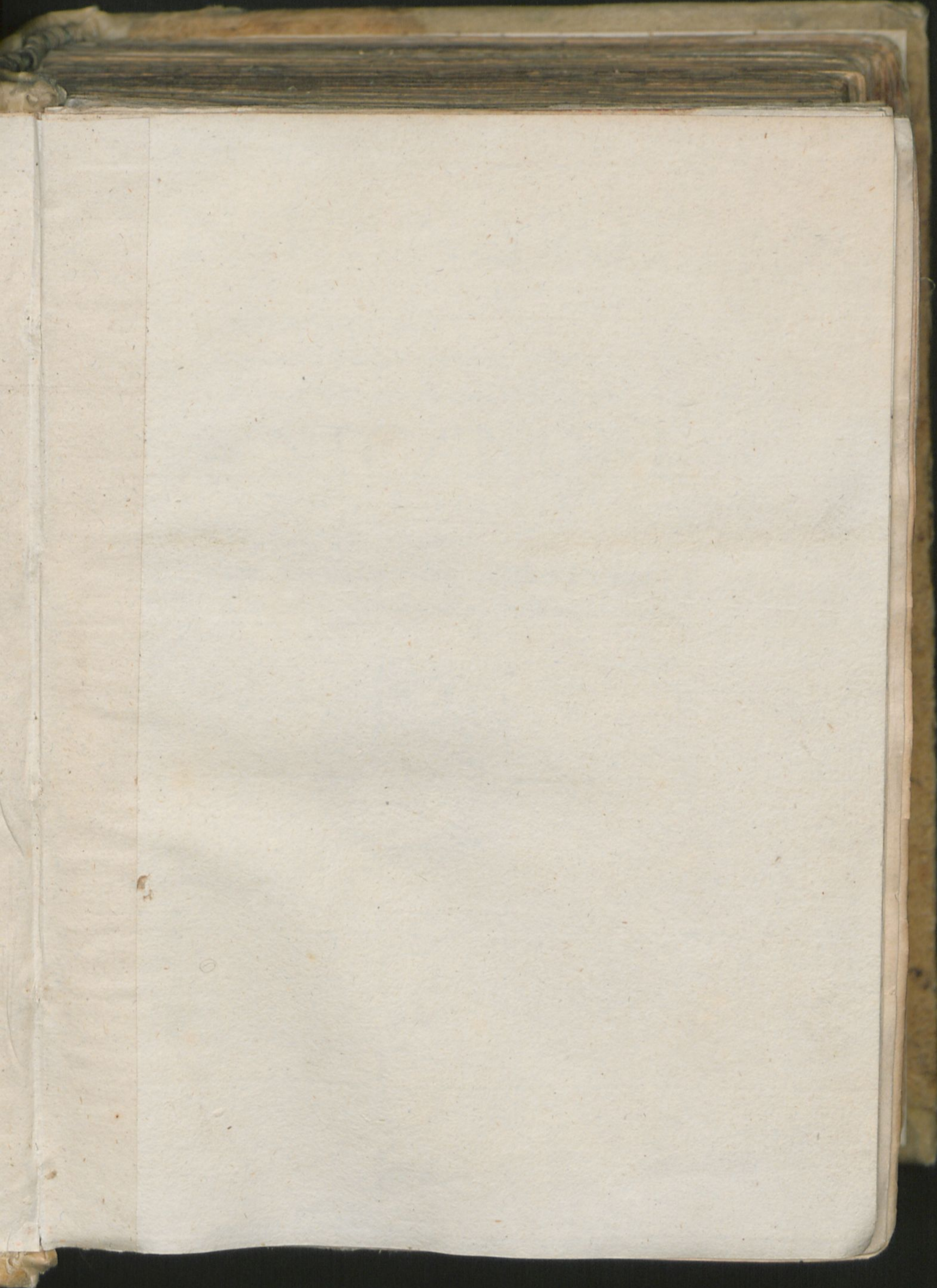
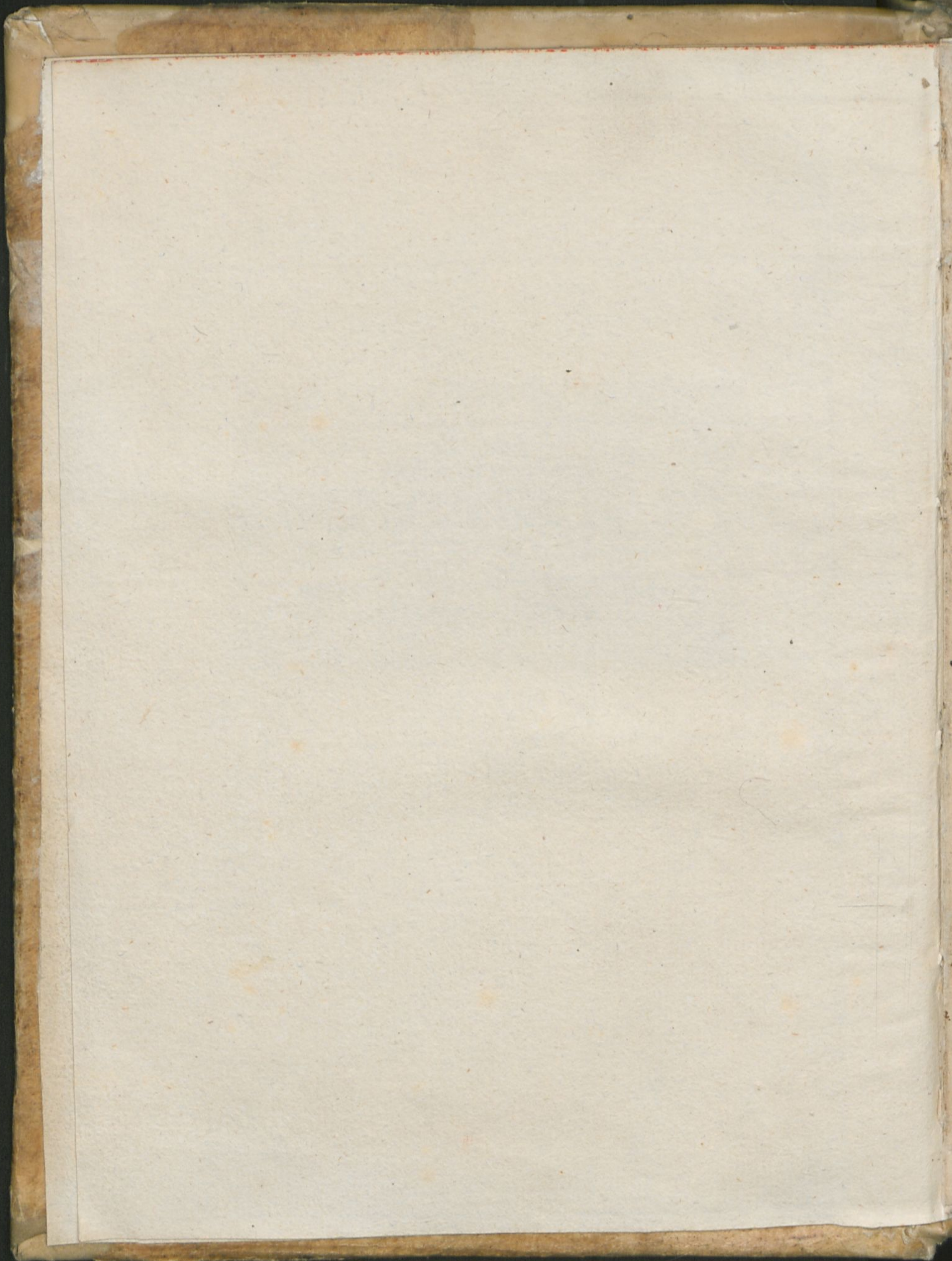


EX LIBRIS  
ILLVSTRISSIMI VIRI;  
DN. DAN. LVDOLPHI,  
LIB. BAR. de DANCKELMANN,  
S. REG. MAI. BORVSS. CONSILIARII  
STATVS INTIMI, cetera,  
BIBLIOTHECÆ ACAD. FRIDERICIANÆ  
TESTAMENTO RELICTIS.

Xa. 4





DISPUTATIO DE DIFFE-  
rentijs & causis affectuum iecino-  
ris præter naturam.

QVAM DEI OPTI-  
MI MAXIMI ASPIRANTE  
GRATIA, PRÆSIDEC. V. D. IOAN-  
NE VISCERO *VV*emdingensi, artis Medica Do-  
ctore & in celebri Academia Tubingensi Professore publi-  
co, Præceptore ac Patrono suo omni pietate ac reuerentia  
colendo: CASPARVS MAYERVS  
*VV*AIBLINGENSIS, 23. Septem-  
bris, pro ingenij sui tenuitate, publicè, ho-  
ra & loco consuetis, defendere  
conabitur.



TUBINGÆ  
Excudebat Georgius Gruppenbachius,  
Anno 1580.

5)





3.

# DISPUTATIO DE DIFFERENTIIS ET CAUSIS Affectuum iecinoris, præter naturam.

PROBLEMA I.

**Q**UÆRENTI differentias affectuum præter naturam, quibus iecur patet, cognoscendæ prius sunt functiones eius naturales: has verò fabrica & structura ipsius aliquo modo monstrat.

2. Est autem epar, pars corporis nostri insignis ac nobilis, sub septo transverso dextrum hypochondrium obsidens, rubra beneque compacta carne constans, cui multiplices vasorum surculi sunt intertexti: caro ista nutritur crasso sanguine, id est, non ita tenui ut pulmo & splen: totaque obvolvitur membrana tenui, à ligamentis, quibus epar uniuersum peritonæo atque diaphragmati firmiter est annexum, pronata.

3. Quatuor autem generum vasa per carnem eius sparsa sunt, nam in caua sedis centro sunt surculi à vena magna, quam græci πύλην portam, & σελήνια μ truncalem vocant: per hos chylus in ventriculo confectus in omne iecur distrahitur: in parte gibba accipit propagines à vena caua, quibus sanguinem iam à se elaboratum in truncum venæ caua deponit, ut hinc in totum corpus distribuatur. His adiacent ac similiter variè per carnem inserti ac diffusi sunt ramuli à vesicula fellis enati, quos πόρος χολώδης & χολιδόχος nuncupant, qui bilem flauam in iecore unà cum sanguine genitam, ad se alliciunt, exceptamque ad folliculum fellis intestinumque duodenum exportant, ut sanguis ab excrementis isto humore repurgetur.

4. Cuncta ista vasorum propagines variè & quasi decussatim  
A 2 per

per totam hepatis carnem inter se miscentur, atq; ultimò in tenuissimos surculos, capillorum instar tenues, desinunt, qui in ipsam carnem cessant.

5. Ramus insuper arteriæ satis magnus in partem epatis cauam inseritur, ac in carnem distribuitur, vt συμμετρία caloris insiti in toto viscere cōseruetur. Geminus quoq; neruulus, sexti paris neruorum cerebri soboles, prope portam epar ingreditur, nonnihil in ipsam carnem descendens, ne stirpis modo omnis sensus esset expers, in membranam tamen obuoluentem magna ex parte se expandens.

6. Structura ista maximè congrua aptaq; est eius functionibus, quas habet geminas, vnã publicam, qua totius corporis nutritioni subseruit, appellaturq; χύμωσις seu αἰμώτωσις: Alteram propriam, qua se ipsum alit & cōseruat, qua Διέψις eius dicitur, estq; actio purè similis: prior fit virtute ipsi innata, accedente tamen structura organi, qua plurimum chylum carpere ac minutim complecti possit.

7. Vtq; ventriculi concoctio, qua cibum alterando toti corpori famulatur, χύλωσις nominatur: ita altera concoctio epatis, qua ex partibus chyli, per venas mesaraicas attracti, sibi analogis sanguinem conficit, ipsiq; qualitatem suam propriam, hoc est, vim alibilem imprimit, χύμωσις & αἰμώτωσις dicitur: nec eius πέψις alia est actio quàm ipsa sanguificatio seu χύμωσις, vno siquidem labore ex diuersis chyli partibus epar reliquos quoq; humores generat: licet sanguinis gratia maximè laboret.

8. Propria sua actione partem sanguinis confecti familiarem, sibi adiungit, adglutinat & assimilât, atq; in propriam naturam substantiamq; conuertit: reliquum sanguinem, ceu redundantem ramuli venæ cauæ exhauriunt, ac pro totius corporis nutritione in truncum cauæ deferunt.

9. Proba fit αἰμώτωσις, quando epar sanguinem conficit sufficientem



cientem & naturæ corporis conuenientem: hoc est, quando chylum bonum per mesaraicas attractum debito modo ac tempore retinet, inq̄ veri sanguinis speciem alterat, & hunc tempestiuè in omnes corporis particulas diffundit succis superfluis & excrementijs secretis: his enim facultatibus vis sanguifica epatis tanquam ministris utitur.

10. Sanguificationis probæ ac felicis αἷτιον verum est, indicibilis quædam vis & proprietas substantiæ iecinoris ingenita, consistens in robore caloris spiritusq̄ innati, ac eucrasia rectaq̄ omnium partium conformatione: Sed accedat necesse est chyli copia, qualitas & substantia ἀνάλογη.

11. Απτυχία itaq̄ τῆς αἷματώσεως seu sanguificatio infelix fit, cum vna ex quatuor facultatibus famulantibus non facit officium suum, languente scilicet vel impedita illa virtute ingenita. Singule autē trifariâ lædi possunt, aut enim à suo munere prorsus cessant, nihilq̄ agunt: aut debilis est earum actio, aut deprauata. Hinc ergò duodecim symptomatum differentia nascuntur.

12. Languet facultas ob cuiusq̄ dyscrasie simplicis vel compositæ excessum, aut corruptelam substantiæ, quando caro epatis laxior reddita, τὸνορ amittit. Impeditur autem facultas satis valida existens, per morbos organicos quoscunq̄, quibus epar ut pars instrumentalis, est obnoxium: item ob ineptitudinem chyli crudi aut vitiati, quem à ventriculo accipit, nam actio omnis pendet ex analogia agentis ad passum.

13. Robur caloris insiti, quod est facultatis primarium organum, minuitur, quando is à plethora aut cacochymia non vacuata oppressus est, vel larga aliqua euacuatione exhaustus: vel frigidorum usu & occurso extinctus: vel alieni caloris exuperantia dissipatus ac resolutus: vel auxilio caloris vitalis, à corde influentis, destitutus, laborantibus nimirum pulmonibus & corde.

14. Et quia epatis vasa in angustiissimos surculos finiunt, caroq̄

eius crasso nutritur sanguine, ac vnà cum hoc crassos & fœculentos humores excrementitios excipit, imò totum venosum genus in corporis habitu humores sibi infestos in epar interdum regerit, obstructionibus admodum solet esse obnoxium, quemadmodum & scirrhus, abscessibus, vlceribus, sicuti et inflammationi, ob sanguinis aliorumq; humorum, quorum est officina, redundantiam: qui affectus actionem sanguificam, sæpenumero valdè remorantur & labefaciunt.

15. Epaticos appellare medici sunt soliti eos solùm, quorù epar ob ἀτονίαν ab intemperie aut corruptela substantiæ officium suum non nisi diminutè facit, citra tamen dolorem aut tumorem manifestum, eò quòd visceris integritas dissoluitur & labefactatur.

16. Cæterùm actionem epatis sanguificam multis modis ladi necesse est, quando attractrix virtus chylum aut omnino non attrahit, aut debilitè deprauatèq; id præstat: nullo etenim presente chylo, sanguis gignitur nullus. Hinc ergo totius corporis ἀτροφία sequitur.

17. Nulla verò debilisq; fit attractio, aut vitio propriæ substantiæ epatis propter intemperiem & ἀτονίαν: aut culpa mesaricarum, si quando sunt obstructæ. Vtroq; autem modo aluus fluida redditur, nam chylus, quum non distribuatur ad partes vltiores, mox per aluum deijcitur: appellaturq; fluxus chylosus.

18. Deprauatè trahit, quando chylum nondum coctum vi quasi ventriculo atq; intestinis surripit, ac ad se intempestiuus allicit, cum magna secundæ coctionis noxa: Quemadmodum fieri solet post longam famem sitimq;, aut euacuationem immodicam, et in ijs, qui ex morbo conualescunt, aut qui potum frigidum auidius hauriunt, postquam balneo aut exercitio incaluerunt: sequitur enim sæpè διαφθορά & ὄστια, aut hydrops.

19. At si epar ob retentricis debilitatem chylum, quem attrahit, retinere nequit, quousq; concoxerit, sed inelaboratum ac semicoctum

micoctum à se remittit ac ad intestina reijcit, fit fluxus, quem epaticum cognominant, & dysenteriam epaticam & ichorosam: est autem alui proluuies liquida, saniosa, rubra & subcruenta, quam Galenus loturæ carniū quæ recens sunt madatæ, comparat, nam chylus in mesaraicis ob mixturam sanguinis rubro tingitur colore. Fit autem retentio infirma, quando dyscrasie frigide humidum iungitur. Galenus 8. κττοπ. proluuiem istam diminutæ concoctioni ascribit, plerunq; enim debilitas retentricis & alteratricis concurrunt: retentio autem breuis causa est, cur per alterationem non satis coquatur.

20. Sin sanguis huiusmodi semicoctus non reijcitur per aluum, sed in mesaraicis & circa epas cohibetur, nec conficitur tamen, nec distribuitur, accedente intemperie calidiore corrumpitur, ac tum excernuntur cænosa, olida, lenta, biliosa, crocea, mordacia, succeditq; sæpè dysenteria vera, quæ est cum intestinorum abrasione: aut fit vomitio æruginosa, virulenta: denigratus interdum per moram sanguis per aluum reijcitur.

21. Multi enim sunt gradus imbecillitatis epatis, qui excrementorum species variant. Quapropter excrementa epatica appellata sunt dup'icia, aut subcruenta, maximè circa principium in frigida intemperie, idq; per interualla, vbi nimirum sanguis rudis non conficitur ab epate infirmo aut obstructo, vt in ramos venæ cæuæ nō transsumatur: aut nigra, biliosa meraca, graueolentia excernuntur, aut ὑδατόχολα, vt appellat Hippocrates: quando sanguis iste rudis retentus ex iecoris calore crassescit, aduritur aut aliter corrumpitur. Tandem sæpè caro epatis colliquata resoluitur, & humido substantifico consumpto, ac membri concretione naturali dissoluta, in propria substantia contabescit: & tum venter excernit graueolentia, crassitie adipis aut olei: ac

olei: ac in urinis quandoq; pinguedines araneorum telis similes innatant.

22. Interdum propter gibbarum partium epatis ἀτονίαυ vires venosi generis quoq; resoluuntur, adeo vt venæ (quæ nimirum iecori malè affecto consentiunt & condolefcunt) sanguinem serosum effundant, aut per aluum, aut nares, aut vterum, aut hæmorrhoidas, aut in pulmonem, aut cutem, in qua stigmata & maculas facit transcolatus.

23. Symptomata facultatis sanguificæ eueniunt quoq; quando virtus epatis ἀμοιωλεκη laborat, vt vel sit abolita, aut diminuta aut corrupta: Prostrata quidem ac debilis pro vero sanguine gignit pituitam, aquam vel flatum, ac inde tres hydropis differentiæ nascuntur: vel sanguinem crudum & semicoctum, qui in habitum corporis effusus, inducit cachexiam phlegmaticam & serosam, qua partium solidarum fit quedam relaxatio & deprauatio, vt omne suum alimentum corrumpant, caro fiat flaccida, inflata, cutis colorem floridum amittat, sanguis enim iste qui talis non est, qualem nutritio partium postulat, non assimilatur. Quare Hipp. λευκὸν φλέγμα & vna voce λευκοφλεγματίαυ vocat, quam interdum & anasarcam hoc nomine appellare solet. Dicta de causa malum epatis hoc κατ' ἐξοχήυ nomine τῆς καχεξίας intelligitur, quia vniuersalis cachexia mox sequi solet, propterea & Paulus cachexiam definit esse hydropis principium.

24. Debilitatur verò concoctio in epate, quando aut chylus offertur ad alterandum ineptus, nempe nimis aquosus, crudus, multus: aut calor symphytos laborat: aut cum epatis conformatio est vitiata, vt cum vasis triplicibus in epate obstructis compressis ue sanguis à ramis venæ portæ in propagines cauæ traijci, adeoq; à carne epatis non rectè elaborari ac perfici potest.

25. Corruptus & deprauatus sanguis generatur, aut ex chylo prauo, putrido vel aliàs corrupto: aut ab excessu caloris & siccitatis in

tis in epate, nam calor huius acris mordaxq̄ gignit sanguinem biliosum, adustum, &c. qui putrescens febres profert biliosas, continuas & intermittentes, aliosq̄ morbos plurimos, corrupti & vsti humoris biliosi soboles, veluti sunt, erysipelata, herpes, carbunculi, cancri, tumores, pustulae, vlceraq̄ omnīs generis. Magnus nonnunquam caloris sicci in epate excessus icteri causa est, omnem chyli succum in bilem conuertente. Prauus quoq̄ nascitur sanguis in epate, quod maligna qualitate est infectum, cuius contagio vniuersus sanguis polluitur, vt fit in morbo gallico, elephantiasi, bubone & anthrace pestilente, &c.

26. Improba fit ἀμάρωσις, secretrice quoq̄ facultate & expultrice officium non faciente, quando scilicet haec vel cessant, vel malè agunt. Secretio sanè fit per concoctionem perfectam, haec itaq̄ si languet, sanguis ab excrementitijs succis non repurgatus, in habitum corporis effunditur, nutritioq̄ cerebri, pulmonum, vteri, rennum, totiusq̄ corporis deterior est, corpus inflatur: flauo colore tingitur à bile: liuido & nigricante à succo melancholico: nascuntur item omnīs generis tumores, abscessus varij, febres, &c.

27. Varijs modis quoq̄ sanguificatio vitiatur cessante expultrice, quippe sanguis plus æquo in epate subsistens, nec distributus, vritur à modico etiam calore, aucta mora tandem corrumpitur, ac excernuntur biliosa meraca, de quibus problemate. 20. loquuti sumus. Nam humores prauos, si intus permaneant, naturam pessundare docuit Hippocrates in coacis & 4. aph. 47. Item sanguis immoderatus in corpus visceris irrumpens ac expulsus, phlegmonem excitat: idem in saniem conuersus, abit in pus, fitq̄ ἀπώσασις, & tandem vlcus.

28. Bilis retenta, tandem redundat in ventriculum & intestina, coctionem primam turbans, ventrisq̄ tormina & profluvia excitans, ac si putrescit ac mora longiore lentorem acceperit, erodens intestina, dysenteriam parit, aut violente fiunt vomitiones: aut

B

circa

circa epar exaestuans profert symptomata affectui hypochondriaco similia: aut propter meatus  $\chi\omicron\lambda\mu\delta\acute{o}\chi\omicron\varsigma$  obstructos in folliculum fellis & duodenum non expulsa, cum sanguine per venas in totum corpus effusa, id croceo luridoq; colore tingit: aut in vasis haerens viscoso crasso humori mixta, aut diutius cohercita crassescens ipsa, tenues visceris venas infarciendo, obstructiones affert perniciosas: aut in carnem epatis redundans, in amplam molem distendit eam, ac tandem tenui parte abeunte & discussa, scirrhum epatis inuehit: aut in arenulas & calculos concrecit: aut ichor biliosus per iecoris substantiam effusus, sensim putrescens, carnem eius corrumpit fitq;  $\sigma\phi\acute{\alpha}\nu\epsilon\lambda\omicron$  &  $\delta\iota\alpha\phi\theta\omicron\rho\acute{\alpha}$   $\tau\omicron$   $\delta\omicron\iota\alpha\varsigma$ , qua totum corpus paulatim vnà languore contabescit.

29. Interdum eadem occasione bilis vnà cum ichore ad superficiem protrusa  $\upsilon\delta\alpha\tau\iota\delta\alpha\varsigma$ , id est, vesiculas aqua flavescente plenas excitat: lanij nostri **Wassergallen** nominant: hæ ruptæ crebrò abeunt in vlcera, quæ carnem depascendo serpūt: secedente crassiore humore, tubercula emergunt, quæ nonnunquam in scirrhum abeunt, aliàs in vomicam abscedunt, quã ruptã comitatur vlcus.

30. Interdum crassus humor à valido iecinore excussus deponitur in membranam iecur ambientem, quo ipsum viscus sine scirrhu in magnum tumorem non renitentem distenditur, cum sensu tensionis hypochondrij dextri: idem nonnunquam fit à flatu crudo crassoq; in epate genito, idq; semper cum dolore.

32. Etsi enim caro iecinoris sensus penè sis expers, dolor tamen est in tunica & mēbranis, quibus epar vicinis partibus alligatur, caro enim intumescens, aut flatibus turgens ambientem tunicam distendit, vinculaq; ista distrahit: dolor autem à flatibus est vehemens, repentinus, vagus, contactu pressuq; mobilis, interdum  $\mu\epsilon\tau\acute{\alpha}$   $\beta\omicron\zeta\theta\omicron\rho\nu\gamma\mu\acute{\epsilon}$ , ab initio sine omni febre. Dolet quoq; epar propter obstructiones in extremis tenuiū vasorum partibus, cum sensu grauitatis: quemadmodum & in phlegmone carnis epatis, nam si hæc membra:

membranam vasaq̄ occupat, acutus ac vehemens sentitur dolor: isq̄ intenditur ab acrisanie, spirituq̄ flatuoso in ebullitione phlegmones suppurantis excitato.

32. Humor quoq̄ serosus in epate redundans, retentus exudat in omentum & medium abdominis spacium, venterq̄ aqua repletus intumescit, vt in ascite.

33. Expultrix aliquando actionis suae modum excedit, oppresso nimirū epate multitudine sanguinis, aut irritato eiusdē acrimonia, quem saepè aliundè fluentem excipit. Quare ad excretionem insurgens, expellit ipsum per mesaraicas ad intestina, ac dysenteria quam αἱματηρὰ cognominant, sequitur: aut fiunt immodica sanguinis profusiones per nares, vterū, hæmorrhoidas: aut eodem in venas pulmonū & thoracis depulso, fit sputū sanguinis, aut peripneumonia, repentina dyspnoea, aliaq̄ grauissima symptomata. Hæc de symptomatibus publicæ actionis epatis.

34. Symptomata nutritionis propriæ in ipso epate non ita conspicua sunt, quemadmodum eius quæ in habitu corporis celebratur: fit autem ea per appositionem, agglutinationem & assimilationem sanguinis à se confecti.

35. Deficiens nutritio seu ἡ τῆς τροφῆς ἀφτυχία, appellatur ἀτροφία, qua corpus visceris exarescit, defectuq̄ alimenti boni nutriti cessat: quod itidem fit propter imbecillitatem τῆς τροφικῆς seu ἀμοιωτικῆς δυνάμεως. Deficit autem alimentum vitio partium id preparantium, aut deducentium. Vt quando αἱματώσις non felix est, aut sanguis commodus carni non potest apponi, nec transumi propter venulas obstructas: aut appositus consumitur, vt in marasmo πῶπιφρυγῆ.

36. Nisi autē caro epatis, quæ præcipuum τῆς αἱματώσεως organū est, rectè nutriatur, sitq̄ succulenta, non laxa, rubidaq̄, nunquā bonus & alibilis sanguis nascetur: sed corpus totū in atrophiam præcipitatur. Quamobrē qui iecur habent aridū, exuccū, scirrhosum,

albicans, putridum marcidum'ue, semper emaciato sunt corpore pessimeq; colorato.

37. Ceterum quia hydrops est præcipua quædam ἀρτυρία τῆς αἵματός τε καὶ ὕδατος, de eius causis ac generatione quædam addere placuit: ita enim reliquorum quoq; affectuum epatis natura rectius percipi poterit.

38. Græcis ὕδρωψ, ὕδρωψ, ὕδρωψ, ὕδρωψ, Latinis aqua intercus, aqua inter cutem dicta, nomen ab aqua accepit, quia in omni eius specie aqua præter naturam colligitur. Hippocrates generalius quidem has voces usurpat de omnibus partibus, in quibus aqua præter naturam est collecta, nam meminit hydropis cerebri, thoracis, uteri, testium: peculiariter tamen sic appellatur ventris tumor, à malè affecto iecinore ortus.

39. Hoc modo usurpatum vocabulum hydropis denotat vel symptoma, nempe frustratam sanguificationem, aut tumorem ventris ab aqua, flatibus aut pituita suscitatum: (quanquam alia quædam ratione tumor morbus compositionis in quantitate aucta, aut in cavitare nuncupari queat:) vel morbum qui est causa tumoris, nempe affectum epatis, non amplius chylum in sanguinem, sed pituitam, flatum, vel serosam superfluitatem transmutantis, ita ut vel totum corpus, vel venter in maiorem molem præter naturam turgescat.

40. Gal. 1. de Sympt. cau. 1. non ex quavis frustrata sanguificatione ortum tumorem totius aut ventris hydropem esse censet, sed ex ea solùm, quæ ob vehementem facultatis sanguificæ imbecillitatem oritur, non quæ fit ob facultatem à chylo multo & crudo superatam. Ideoq; pueros voraces, aut alios, qui è morbo conualescentes immodicè se cibis infarciunt, ut ipsos epas integrum & mediocriter valens, ob multitudinem aut prauitatem concoquere nequeat, φυσώδεις & ὑδαλέεις potiùs appellandos esse vult, etiamsi ventres instar tympani distentos habeant.

41. Gene-



41. Generatur itaq; hydrops, quando sanguificationis officium epatis vitio intercidit. Ex triplici autem τ' αἱματώσεως errore, tres hydropis species existunt, loco & materia distincta, nempe ὑδρῶς ἀσκήτης, τυμπανίας, & σαρκίτης, seu ὑδρῶς ἀνά vel ἰσθ' σάρκα.

42. Ascites vocatur, in quo serosi humoris copia inter epiploon, peritonaeum & intestina, quasi in vtre aceruatur. Tympanites est distentio vniuersi abdominis, flatuoso aere cum humidi momento impleri, ita vt percussus venter veluti tympanum sonet. Anasarca seu ἰσθ' σαρκίτης seu leucophlegmatia, Latinis propriè aqua intercus dicitur, quod humor aquosus per carnem & sub carnem vniuersi corporis sparsim diffusus sit, partim à iecore accedens, partim è totius habitus carne velut in aquam resolutus.

43. Hipp. 2. progn. 1. & in coacis duo genera hydropis post febres acutas nascentis, statuit: aut incipit, inquit, ἀπὸ τῶν νεφελῶν, id est, à partibus quæ sunt inter extremam thoracis costam & ossa coxendicum, phlegmone vel intemperie frigida hectica laborantibus: hunc 4. aph. 11. siccum hydropem nominat: aut ab epate primario affectu laborante. Ex Galeni aut sententia, pars affecta in hydrope perpetuò est ipsum epar, siue per se siue per consensum aliarum partium laboret.

44. Definitur ergo hydrops, affectus epatis frigidus, eliso calore natiuo succedens, nam causa immediata & continens frustrata sanguificationis in hydrope, est refrigeratio caloris insiti in epate, seu eius debilitas ac decrementum defectus'ue. Antecedens verò causa est, quæuis intemperies calorem natiuum frangens ac imminuens. Nec solum frigus hoc pacto refrigerat calorem symphytum, sed etiam calor extraneus, subtracto scilicet humido quod est caloris subiectum: nam ita & ipse contabescit.

45. Et quia calor symphytos αἱματώσιν perficit, non quâ calidus, sed potiùs quâ natiuus, οἰκία & ἐννεατ' est, imminuitur

ac destruitur tum à frigore, tum à caloris elementaris excessu. *Ἐ* enim *ὀψιφύτ* & ab elementario calore symmetro fouetur & iuuatur: ita ab eodem, si deficiat multum vel excedat, cunctæ caloris natiui actiones labefactantur, hic enim per crasin & cum crasi partium agit vniuersa: Frigus quidem gradum caloris minuit, autumq; tandem extinguit totum: calor autem exuperans, quantitatem magis caloris natiui diminuit, absumendo nimirum humidum *ἀεχίγονον*, ita enim & ipse *μαρμαίεται*. Huius siquidem robur in humidi illius natiui copia, puritate & tenacitate consistit. Qua ratione calidum humidumq; natiuum, tam in corde quàm epate, citius in hoc quàm in alio homine læditur: Quo fit vt dyscrasia calida epatis nunc hydropem, aliàs autem marasum procreet, atque alter horum affectuum sæpè alterum excipiat vel non.

46. Refrigeratio itaque caloris in epate est aut positua, ob presentem qualitatem caloris contrariam, hoc est, per inductam intemperiem frigidam, vt aquæ frigidæ haustu, vsu ue immoderato ciborum crudorum, & medicamentorum refrigerantium, aut alia occasione quacunq;: aut priuatiua, idq; non vno modo, nempe primum penuria spirituum vitalium, ac influxu caloris à corde destitutus. 2. per immodicas profusiones sanguinis aut alias euacuationes exhaustus, ob dissipatos spiritus. 3. per inediam diuturnam. 4. per dyscrasiam calidam epatis, venosi generis, aliarumq; partium quæ propter vicinitatem vasorum ue communionem epati consentiunt: quo modo hydrops, febres acutas & phlegmonem epatis, mesenterij, & c. comitari solet, perit enim vis sanguifica incendio febris substantia epatis siccata & quasi torrefacta, caloreq; & spiritu innato dissipato & resoluta. 5. per suffocationem, quando ob suppressam plethoram aut cacochymiam calor copia, crassitie, impuritateq; humorum obrutus, aut obstructis vasorum angustijs ac ipsa carne scirrho corrupta, ventilari nequit, paulatim minuitur & quasi extinguitur, vt cum sanguis per venas vteri aut ani per statam tem-

ta tempora euacuari solitus, ad epar regeritur tanquam ad suam originem vnde antè propter exuperantiam reiectus fuerat: isthinc ergò hærens calorem strangulat, carnemq̄ indurat, obstructions gignit, &c.

47. Idem fit quando lien non facit suum officium, aquosas & terrenas chyli partes non ad se ducēs, sed hæ in epate cohercitæ, sua multitudine calorem ipsius obruunt, qualitate refrigerant, crassitieq̄ meatus obstruunt. Similiter & serosus humor ob renum ac vasorum emulgentium imbecillitatem à sanguine non repurgatus, hæret in epate, eiusq̄ calorem premit, infrigidat, atq̄ sanguificationem remoratur.

48. Gal. 3. de sympt. cau. 9. agens de diabete, meminit hydrops, qui fiat per ἀναστοιχείαισιν seu οὐτρησίμ humorum in venis, aut carnis in habitu corporis per caloris febrilis feruorē, qua sanguis eliquetur in serum, hoc nisi à renibus attrahatur, in ventrem vel habitum corporis effundi putat: ac nasci ascitem aut anasarcam.

49. Sed quærat aliquis, quum omnis hydrops diminutæ coctionis in epate soboles videatur, cur in hac specie flatus, in alia humor aquosus aut pituita gignatur? Nos quidem hos diuersos effectus ratione varij caloris atq̄ materie in quam calor agit, produci arbitramur, refrigeratus enim calor epatis pituitam generat ex eo chylo, quem οὐρμετῆς in sanguinem, & ἀούρμετῆς in bilem conuerteret: & quas partes chyli validus in sanguinem aut pituitam mutaret, ex frigoris excessu spirituumq̄ penuria læsus ac languescens, relinquit aquosas, exiguam earum mutationem imprimens: languidus autem ob caloris excessum, in flatus magis conuertit humidum crassum ac frigidum in chylo.

50. Vtq̄ in mundo magno venti generantur, magna ex parte ex halitu sicco, pluuiæ verò ex vaporibus humidis maximè: ita debilis calor in epate sicciore & calido ex materia magis sicca & crassa, flatus potius quàm aquã gignere videtur. Sed plurimū refert, num  
præces-

præcesserit usus alimentorum, quæ sua natura sint vel flatuosa vel aquosa: ex simili autem materia aquea flatus suscitari, argumento est, quod ijdem facile in aquam concresecunt, semperq; cum spiritu flatuoso multa aqua reperitur coniuncta.

51. Talem verò tympanitis generationem esse, conspicuum est ex Hippocrate, qui post febres acutas siccum hydropem superuenire docet, per quas videlicet epas exiccatum, mesenterioq; ac intestinis hectica intemperies sicca inducta fuerit: inter signa eius quoq; hydropis refert, dolores circa umbilicum & lumbos, qui ex flatibus orti antecesserint & comitentur.

52. Flatuum officina sunt præcipuè intestina, ventriculus, & lien. Illa quidem ob siccitatem substantiæ suæ membranose ex terreis chyli partibus, quas vehunt, halitus excitant siccos, quorum pars interdum cum chylo in venas mesenterij epatisq; defertur, quarum calore attenuati, nisi prorsus discutiantur, in abdomen penetrant. Splen quoq; ex terreno succo, quem copiosum ad se ducit, flatus siccos gignit, quos in omentum sæpè deponit. Galenus certè in lib. 3. de sympt. cau. 1. tympaniam ob vehementem imbecillitatem facultatis concoctricis in ventriculo, nasci tradit.

53. Aquosa autem substantia, quemadmodum nec flatulenta, quæ in ventre hydropicorum aceruatur, non solum in epate ex chylo creatur, sed partim ex vaporibus humidioribus ac rarioribus, quales epas humidum gignit, in aquam frigore peritonæi & reliquarum membranarum densatis, nascitur: partim ex quotidiano potu aquæ, vini, lactis, cereuisiæ, & c. alijsq; iurulentis, & succosis alimentis colligitur: quia enim aqua pura nunquam in xµµς vertitur, rursus secundum naturam per lotium, sudores & insensilem transpirationem excerni oportet.

54. Quando itaq; corporis habitus iam antè seroso humore refertus, ab epate non amplius trahit: aut ipsi renes infirmi vel obstructi serum non ad se alliciunt: aut epas languidum, obstructum  
scirrho-

scirrhosum ue illud non secernit nec propellit, tū serosus humor ex epate pleno per portam retrò in omenti mesenterijq̄, venas illabitur, quæ grauata ipsum respuunt, attenuatumq̄, in capacitatem abdominis aut omenti, quod peræ speciem habens caudicem venæ portæ excipit, exudare sinunt: laxata quoq̄, substantia epatis & venarum per angustos cæcosq̄, meatus, quibus totum corpus est  $\sigma\upsilon\mu\pi\upsilon\delta\mu$   $\kappa\alpha\iota$   $\sigma\upsilon\zeta\delta\mu$ , sudoris instar idem stillatim transcolatur, sicuti fit in hydrope thoracis, ichore aquoso per pulmonis substantiam in thoracis cavitatem promanante.

55. Interdum excidit idem serum per substantiam epatis præ nimia ariditate fissam, aut vulnere aliquo exiguo aliâue de causa exesam: nonnunquam intra membranam integram resudat ac excitat  $\upsilon\delta$   $\alpha\tau\iota\delta$   $\alpha\varsigma$ , quæ rupta tandem in omentum erumpunt, venterq̄, aqua paulatim repletur. 7. aph. 55. Eadem aqua per venas ad intestinum delata, & per aluum confertim excreta soluit hydropem, visceribus scilicet adhuc integris, 6. aph. 14.

56. Hinc vrina in ascite pauca esse solet, sero nimirum suppresso aut aliò conuerso: rubra autem, propter paucitatem lotij redditi, & imbecillitatem secretricis, caloremq̄, ex putredine, quia multabilis & quidem incallescata pauco sero miscetur.

57. Sitim in hydrope excitant halitus acres ab aqua putrescente, qui humidum roridum partium oris & ventriculi exhauriunt: humido præterea alimentario ob vitiatam sanguificationem deficiente, humidum natium ventriculi, iecoris & partium solidarum consumitur.

58. Disceptatio est inter medicos, quæ species hydropis cæteris periculosior sit curatuq̄, difficilior. Galenus 4. aph. 11. asciten credit à maiore frigiditate nasci quàm tympaniten, quum absque mediocri calore substantia humida non possit in spiritum flatuosum conuerti. Aetius tympanitem existimat curatu difficilissimam. Hipp. 4. de vict. acut. 111.  $\upsilon\pi\delta\sigma\alpha\chi\upsilon\iota\delta\tau\omicron\upsilon\mu$  scribit esse  $\alpha\phi\upsilon\kappa\iota\tau\omicron\upsilon\mu$ .

C

Ratio

Ratio autem suadet, anasarcam tutiorem esse, siquidem est à pituita, quæ dicitur sanguis ex dimidio coctus: & aqua longius abest à natura sanguinis quàm pituita: Flatus medio loco videntur inter phlegma & aquam, nam in hanc vertuntur densati.

59. Nos omnes species periculosas: nullam rursus omninò incurabilem esse credimus. Tympanites certè cuius causa est cruditas primæ coctionis aut etiam secundæ, si quando ipsa facultate sanguifica salua permanente, cibus flatuosior ventris inflati causa est, curatu facilis est, authore Galeno, per ea quæ concoctionem ventericuli & primarum venarum curant. Sed verus tympanites, qui epatis vitio oritur, admodum est periculosus, causa enim eius est plerunq; intemperies sicca, quæ semper difficilimè curatur: & hîc quidem nec per frigida nec calida tolli potest, multò minùs per siccantia: humectantia verò materiam flatibus suppeditant: nec præsentés flatus per humida dissoluuntur.

60. Leucophlegmatia, quæ habitus corporis refrigeratione absq; magno epatis vitio nascitur, curari sanè potest: at si epatis noxa euenerit, nò ita facilis est curationis, eò quòd humor is in totum habitum minoresq; venas distributus est, quarum temperatura nisi alteretur, propter continuitatem facile ad venas epatis, & tãdem in carnem eius pertingit: nec ille humor lentus ita promptè ex venis habituq; expurgari potest.

61. Quamobrem in ista collatione spectanda est viscerum integritas & corruptela, causarum magnitudo, ætas, virium & caloris natiui robur & infirmitas, quæ antecedente morbo acuto longè semper maior est, quàm nullo.

62. Solus ille hydrops curari potest, qui sine stirrho epatis confirmato, aut sine corruptela substantiæ eiusdem, aut marasmo re-torrido, aut hectica intemperie mesenterij & ieiuni, ex sola seri collectione, aut materiæ flatuosæ copia ortum habet.

63. Facilius restituuntur ægri in hydrope à refrigeratione  
positiua.

positiua, aut etiam ab immoderata euacuatione orto, quia gradus caloris potissimum diminutus est. Hydrops à splene non interficit nisi prius & epatis concoctio frangatur. Tympanites à scirrho factus deterior est ascite à refrigerato epate.

64. Parùm affecto iecore, facilius curantur iuuenes: Seniores autem, aut quibus viscus est grauius refrigeratum, vel scirrho induratum, nunquam aut rarò conualescunt.

65. Difficilem ac lethalem hydropem dixit Hippocrates, quem morbus acutus antecessit: atq; ἀνέλπισον vocat, qui leuatus remedijs renascitur, quia ex perenni materiae generatione, ob causam defixam pendet. Deniq; frustra omnino tum natura, tum ars molitur materiae aquosae aut flatulentae euacuationem, vbi desperata in visceribus latent vitia, vt sunt scirrhus confirmatus, corruptela substantiae, hectica & pertinax intemperies, marasmus re-  
torridus. Periculosissimus est hydrops, vbi calor & influens & symphyctos epatis penè extinctus est: aut vbi nō tantum caloris qualitas, sed multo etiam magis eius quantitas decrementum ἀξιο-  
λογον accepit.

**F I N I S.**

**E R R A T A.**

Fol. 4. thesi. 6. linea 6. pro carpere, lege capere.

Fol. 14. thesi. 46. linea 2. pro caloris, lege calori.





Q 4077 a

ULB Halle

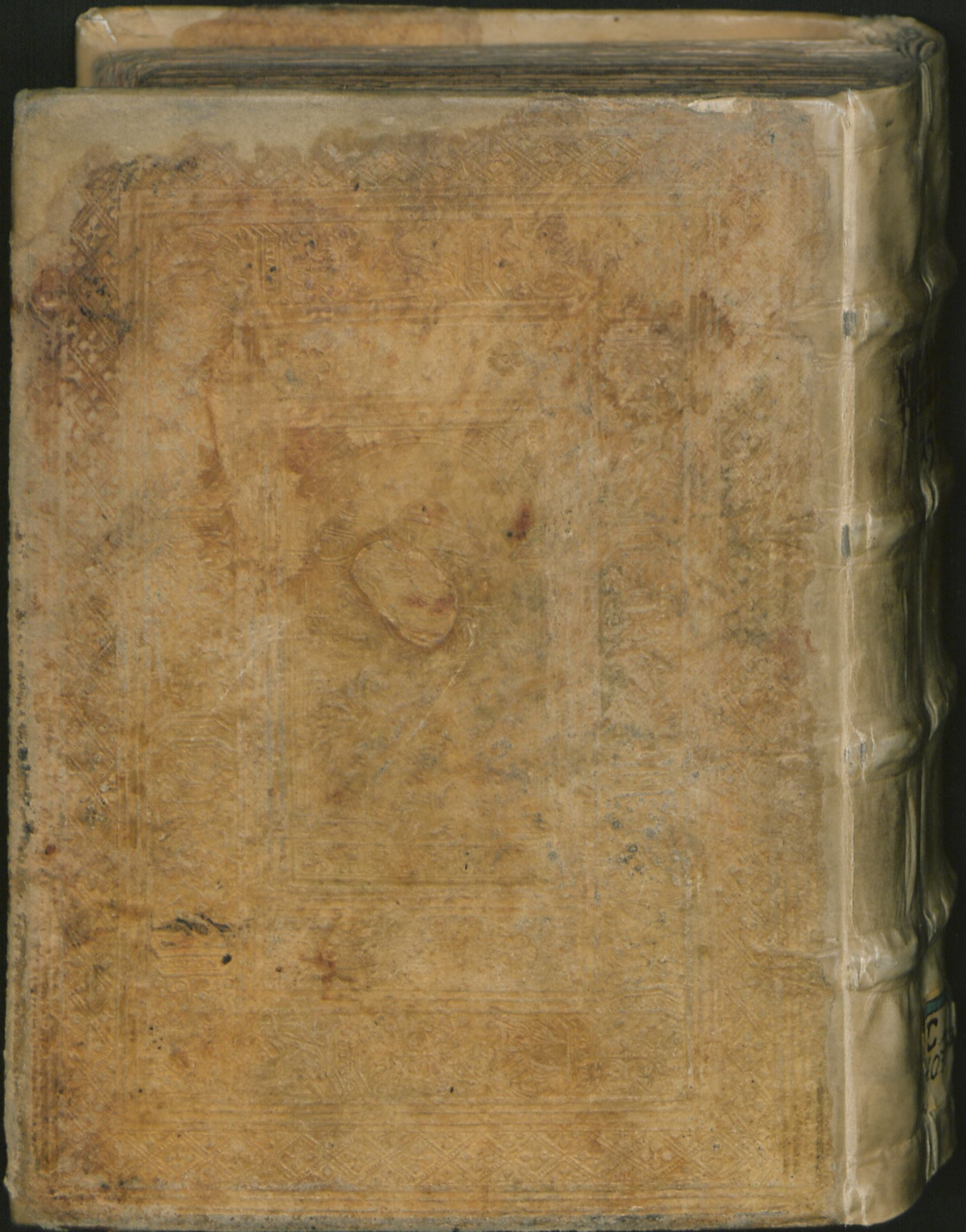
3

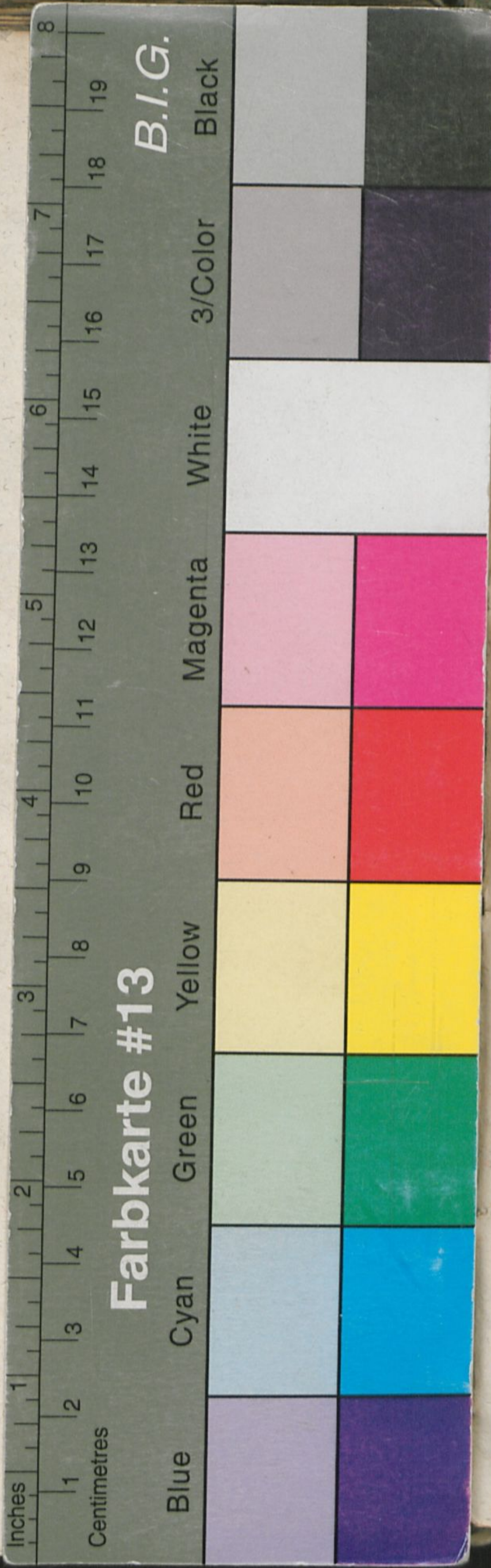
002 186 144



55-








DISPUTATIO DE DIFFE-  
rentijs & causis affectuum iecino-  
ris præter naturam.

QVAM DEI OPTI-  
MI MAXIMI ASPIRANTE  
GRATIA, PRÆSIDEC. V. D. IOAN-  
NE VISCERO *Vvendingensi, artis Medicæ Do-  
ctore & in celebri Academia Tubingensi Professore publi-  
co, Præceptore ac Patrono suo omni pietate ac reuerentia  
colendo: CASPARVS MATERVS  
VVAIBLINGENSIS, 23. Septem-  
bris, pro ingenij sui tenuitate, publicè, ho-  
ra & loco consuetis, defendere  
conabitur.*



TUBINGÆ  
Excudebat Georgius Gruppenbachius,  
Anno 1580.

5)