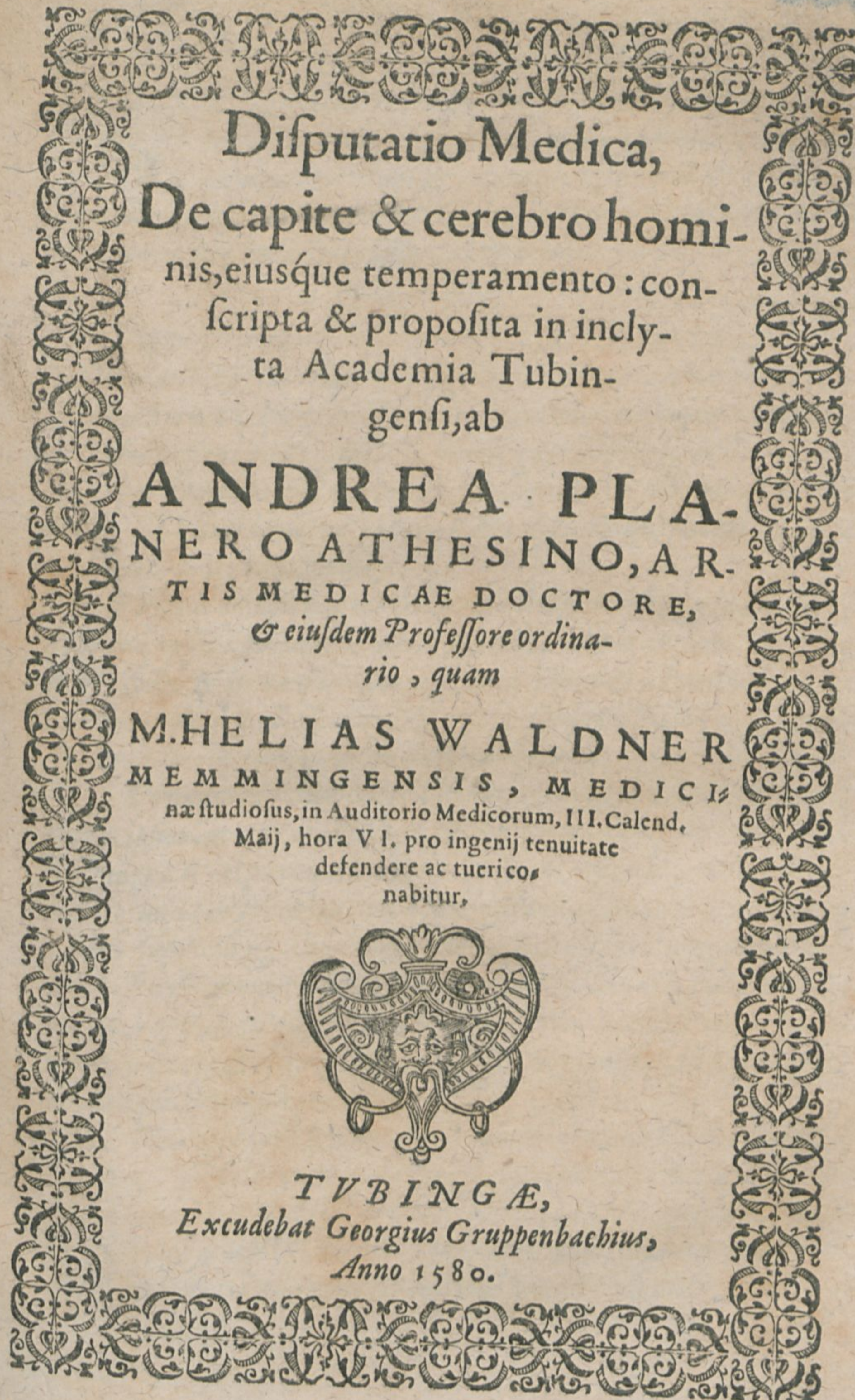


EX LIBRIS
ILLVSTRISSIMI VIRI;
DN. DAN. LVDOLPHI,
LIB. BAR. de DANCKELMANN,
S. REG. MAI. BORVSS. CONSILIARII
STATVS INTIMI, cetera,
BIBLIOTHECÆ ACAD. FRIDERICIANÆ
TESTAMENTO RELICTIS.

Xa. 4

211-4106



Disputatio Medica,
De capite & cerebro homi-
nis, eiusque temperamento: con-
scripta & proposita in incly-
ta Academia Tubin-
genfi, ab

A N D R E A P L A -
N E R O A T H E S I N O, A R -
T I S M E D I C A E D O C T O R E,
*& eiusdem Professore ordina-
rio, quam*

M. H E L I A S W A L D N E R
M E M M I N G E N S I S, M E D I C I
*nae studiosus, in Auditorio Medicorum, III. Calend,
Maij, hora VI. pro ingenij tenuitate
defendere ac tueri co-
nabitur,*



T V B I N G A E,
Excudebat Georgius Gruppenbachius,
Anno 1580.

6)



ANDRÉ
STOATINS
MÉDICAL DOCTEUR

WELT
MÉDICAL DOCTEUR



VTRVM caput seu cerebrum, principalis sit humani corporis pars: sedes & domicilium animalis facultatis, ac τὸ ἡγεμονικὸν: substantiam & formam sui generis: naturam terream & aqueam: materiam spermaticam obtineat: quantitate maximum homini instituta proportione contigerit: qualitate verò frigidissimum & humidissimum existat?

THEMA. I.

Temperaturam & ἡγεμονίαν cerebri, exactè inuenire & deprehendere, arduum in primis & difficile est, verumtamen vt aliàs latentium rerum δόξαι & causæ ex accidentibus quibusdam proprijs, in sensus nostros incurrentibus, inuestigari solent: sic cerebri etiam ἡγεμονίης & temperamentum colligi & cognosci ex actionibus, præsertim & alijs accidentibus proprijs, si non exquisita scientia, saltem artificiosa coniectura, potest.

2. Proinde omnia hæc cerebri humani ἡγεμονίης signa, in duo quasi summa capita, secundū Galenū distribuere licet, in signa cōgenita & σὺμφύτα, & in ea quæ extrinsecus incidunt & adueniunt, Galenus vocat τὰ ἄπὸ τῶν ἔξωθεν ἄνθρωπον προσπίπτόντων ἄλλοι ὡσπερ, & priora illa σὺμφύτα, in quinque rursus partitur genera.

3. Primum est solius capitis secundum magnitudinem, figuram, partes ipsius, ac adnata διάθεσις & dispositio, sic aliam crasin cerebri, magnum vel paruum proportione caput designat, aliam figuram eius rotunda & sphaerica, vel acuminata & oblonga, oculi etiam, frons, superciliaq̄, aliquid de temperatura cerebri indicant ex sententia Physiognomorum: vt nihil dicamus de adnatis, collo, ceruice, barba, capillis, in quibus certa considerantur accidentia, pro quorum varietate & diuersitate, de cerebri humani ἡγεμονίης ac temperatura, aliquid pronunciamus.

4. Hæc ipsa sanè διάθεσις, licet materiae dominiū, excessum vel defectum, conuenientem vel inordinatum motum, vel aliud quoddam eius accidens, magna ex parte sequatur, tamen, quoniam formæ naturales in materia resident, suasq̄ vires interuentu ἡγεμονίης in materia exercent, ideo materialia etiā hæc quodammodo accidentia

A 2 σὺμφύτα,

συμφύτα, aliquid de νόσος ipsius cerebri significare possunt.

5. Quod si verò non ob materiam vel aliud quoddam accidens, συμφύτα illa prædicta primi generis accidentia, sed ob ipsum robur vel imbecillitatem formatricis facultatis, & πλαστικῆς δυνάμεως proueniant, longè quidem certius aliquid de integritate vel deprauatione, de νόσος vel discrasia humani cerebri, indicare possunt.

6. Cui dignotioni & discretioni, alterum hoc signorum genus inseruit, quod virtute & vicio ipsarum sensibilibum cerebri operationum describitur. Cerebrum enim cum πρώτον sit αἰσθητικόν, ac prima in eo vis & origo sensuum reposita, utpote quæ per nervos in peculiaribus exteriorum sensuum organa diffundatur, consentaneum certè rationi est, affectionem, si quæ externis his quinque sensibus vel singulis, vel vni alicui inesse deprehenditur, ipsi cerebro & origini ascribendam esse, nisi aliud quiddam sit externum, quod significationis vim auertat.

7. Certè ἀρετὴ quaedam est, ut Gal. vocat operationum sensibilibum, & item κακία quaedam in illis ipsis operationibus, & utrunque horum latitudinem includit, ac singula νόσος vel discrasiam cerebri, & secundum extrema, et secundum magis & minus significare solent: Tactus verò præ cæteris sensibus, non tam cerebri solius, quàm vniuersi corporis νόσος denotare videtur.

8. Ad ἀρετὴς vel κακίας sensibilibum operationum referimus etiam somnum & vigiliam, ipsaq; adeò insomnia. hinc aliud Medicis procliuitas in somnum seu somnolentia, aliud verò vigilia & ἀγρυπνία, aliud placida & tranquilla, aliud turbulenta & confusa de constitutione cerebri indicant, ut Hippocrates, Aristoteles & Galenus docent.

9. Tertius locus signorum indicantium νόσος cerebri est, qui sumitur à virtutibus actiuis, à motibus practicis, quibus scilicet ipsum cerebrum, influente per nervos animali spiritu in musculos ipsos, membra articulosq; mouent de loco in locum, extendendo, contrahendo, reflectendo, & alijs motuum speciebus, ut Galenus docet in lib. de Motu musculorum.

10. Virtus

5.
10. Virtus ergo & ἀρετή practicarum operationum bonam cerebri temperaturam indicat, sicuti e contra uiciosa per arundem, si mediocris etiamnum fuerit, viciosam constitutionem cerebri, spinalis medulle, vel certorum nervorum, in latitudine tamen sanitatis, etiamnum existentem arguit: sicuti si maior fuerit, iam perfecte morbum & insalubrem predictarum partium statum ostendit, authore Galeno lib. 3. & 4. de locis affectis 2. de causis sympt. & alibi.

11. Quartus locus signorum, quibus possumus cognoscere cerebri temperaturam, desumitur à principalibus, seu rectoribus cerebri viribus: ut videlicet consideremus ἐνεργείας sensuum interiorum, qui tres sunt numero auctoribus Physicis, sensus puta communis, phantasia & Memoria, quibus adiuncta διανοητικὴ animæ vis ingenium hominis constituit, cuius variæ differentiæ, diuersæ δυνάμεις, dissimilesq; habitus (de quibus aliàs disputabimus) pro hac temperamentorum cerebri discrepantia, humorum spirituumq; affectione, sensuum, quin etiam interiorum hebitudine non eadem reperiuntur.

12. Hæ verò omnes ἡγεμονικὰ ἐνεργεία ut Galenus vocat, propterea natiuam cerebri ἡρώσιρ nobis indicare possunt, quoniam ut lib. 7. de decretis Hipp. & Plat. loquitur, in ipso cerebro sunt, ab illo proueniunt & exercentur ceu proprio organo, vnde si tota cerebri constructio maximè secundum naturam se habeat, ἀρετὴ apparebit principalium harum operationum, & his constantibus inferre licet, cerebrum optimè esse dispositum & sanum, eadem est ratio in negantibus.

13. Proueniunt quidem & αἰσθητικὰ & πρακτικὰ ab ipso cerebro, sed non sunt in ipso, & hinc ex vitio vel deprauatione sensibiliū vel practicarum operationum, non semper & ex necessitate arguere & inferre licet ipsius cerebri συμμετρία vel ἀσυμμετρία, cum possit peculiare quoddam esse vitium, in ipsis organis sensitiuis & motiuis, saluo nihilominus & integro ipsius cerebri temperamento.

14. Quintus locus petitur à naturalibus actionibus, quæ alijs etiam partibus cum cerebro sunt communes: sunt verò illæ naturales actiones, quæ ipsam cerebri nutritionem respiciunt & quibus

substantia cerebri vegetatur & sustentatur, cui muneri inseruiunt
quatuor hæ facultates naturales, attractrix, retentrix, alteratrix
& expultrix, ex quarum robore vel imbecillitate cognoscere licet,
num cerebrum rectè & ☞ Φύσις se habeat.

15. Hoc ipsum robur vel imbecillitas illarum facultatum, non
seipso cognoscitur, sed ex alijs quibusdam effectibus proprijs inno-
tescit, cuiusmodi effectus sunt excrementa nimirum, quæ ex nutri-
tione cerebri proueniunt: hæc namq; si substantia, si qualitate, si quã-
titate sua mediocria & conuenientia fuerint, robustas has quatuor
facultates naturales cerebri arguunt: sin contrà in modo commemo-
ratis peccauerint, pro quantitate illius delicti, vitium erit & uariè
in facultatibus illis naturalibus cerebri.

16. Sextum & vltimum genus signorum uoluntatis cerebri,
non φύσις sed externum est, quod describitur usu sex rerum non
naturalium, quando uidelicet consideramus caput, quo pacto à rebus
non naturalibus afficiatur, aut non afficiatur: Nam ut aliàs te-
ste Galeno in Meth. Med. ex iuuantibus & ledentibus deprehen-
dimus temperaturas partium, sic vel maximè hæc extrinsecus inci-
dens alteratio, capitis dispositionem indicare potest.

17. Proportione consideratur magnitudo omnium partium re-
spectu totius corporis: vnde naturalis etiam est magnitudo humani
capitis, quæ reliquo corpori proportione ressondet: vitiosa est ma-
gnitudo, si exuperet ea aut deficiat respectu reliqui corporis: cuius-
modi vitiosam exuperantiam videmus in nanis & pumilionibus,
quorũ tota superior pars corporis, grandior existens respectu inferio-
ris, vitiosam constitutionem magnitudinis corporũ eorum declarat.

18. Vna tantum est naturalissima quantitas humani capitis,
vna etiam est maxima magnitudo, vel exilitas eiusdem, infra vel
supra quam figura illa humani capitis, consistere nequit: sunt enim
ut totius hominis, sic singularum eius partium certi quidam ma-
gnitudinis termini & limites, quos vel totius vel partium figu-
ra & formæ non excedunt in naturalibus partibus: sed inter ma-
ximam quantitatem & minimam naturalem humani capitis, mul-
tæ aliæ

72
ta alia sunt intermedia quantitates, secundum magis & minus discrepantes.

19. Naturalissima quantitas humani capitis proportione exquisita definita, omnium optima existit, significans scilicet optimam naturam & dispositionem cerebri, qua fit, ut non tantum sensibiles et practicae operationes, sed etiam interiorum sensuum et metis, ac intellectus, in primis sint excellentes, vegetae ac integerrimae.

20. Maximum e contra vel minimum in summo gradu caput existens, pessimum est, illud namque cerebri obtundit, adque fluxiones recipiendas & mittendas partibus alijs est accommodatissimum, suapte natura quasi tectum calidae domus existens: hoc vero easdem ob exiguam hanc proportione cerebri substantiam, ventriculos arctiores paucioresque, iusto spiritus, imminuit.

21. De mediocri excessu vel defectu in quantitate, sic Galenus sentit, ut statuat paruum caput semper & proprium esse indicium vitiosae constitutionis cerebri, magnum autem non ex necessitate semper indicare bonam cerebri composituram, sed siquidem ob insitam virtutis robur, quae multam atque optimam materiam efformauerit, eueniat, optimum est signum, at si ob materiae tantum multitudinem, haudquaquam bonum.

22. Duae namque sunt causae magnitudinis, & paruitatis ut reliquarum partium humani corporis, sic etiam ipsius capitis: Vna quidem facultas, formatrix seu *πλαστική δύναμις*, quam Galenus in lib. de format. Foetus, s. de natural. facult. & 2. de temperamētis censet, rem esse diuersam à calido, frigido, et ceteris notis qualitatibus, quae ad illas sese habeat, sicuti artifex ad sua quibus utitur instrumenta, in effectione artificiosorum operum, imò ipsam esse summam artem et artificiosum naturae ignem ad gignendum progredientem via, ut luculenter etiam Aristoteles in lib. de Generatione animalium docet.

23. Altera causa quantitatis partium consistit in materia. Limitata enim & definita est potentia facultatis plastica, natura & conditione materiae subiectae, pro eius enim quantitate & qualitate, & magnitudinem, & qualitates seu temperamenta naturalia singularum partium efformat, sic praecclare scribente Philosopho, 2. de generatione animalium, capite 4. calor hic seminalis

nec est

nec ex qualibet nec quolibet modo aut tempore, sed ex materia apta, & ut apta & cum aptè effici potest, efficit omnia.

24. Minor certè pupilla, plus confert ad uisum paulò grandiore pupilla, cum in illa colligatur & condensetur animalis spiritus, in hac verò fundatur & dissoluatur: Cor etiam exilius confidentiæ & audaciæ, ut grandius metus & timiditatis est causa, & hoc nomine illud huic præstat: sed non sic etiam, grandius paulò proportione caput deterius erit exiliore, sed grandius omnino, si ex valente facultate formatrice & utili suppetente materia effectum est, cerebri energijs exercendis magis conuenit, quàm paruum.

Quatuor signa sunt in
magnum caput bonum
caput bonum magnum
hinc signa sunt

25. Quatuor autem sunt signa, quibus cognoscere licet, num magnum caput sit indicium bonæ temperaturæ cerebri: Primum sumitur à figura capitis, si illa fuit ἐὐϋδμὸς & concinna: alterum, si cervice collum, & spinalis medulla, æquabilia fuerint & analogæ quantitati ipsius capitis: tertio si ossa optimè sint disposita, ipsum denique neruosum genus ἐὺϋαφὲς & ἐὺτονον fuerit, ut Galenus loquitur.

26. Licet enim hæc partim externa sint, partim communia, tamen, quoniam à facultate plastica, determinante omnia accidentia in gignendo foetu pro usu et functione partium proueniunt, & aliàs cum capite continuationem & connexionem habeant, rectè eorum bonitas facultatis formatricis robur, & ob id bonam, contra verò illorum deprauatio inæquabilem materiæ motum, & ob id malam cerebri grandioris constitutionem, significare possunt.

Caput figuræ capitis
optima

27. Propria capitis figura est, veluti si excogitares spheram exquisitè rotundam ex cera efformatam, paulatim utrinque depressam: Hæc quasi mensura est, norma & regula aliarum figurarum capitis, qua cognoscere possumus, num bonæ sint vel malæ ex sua natura: quorum enim capitis figura propius accedit ad naturalissimam illam, illud melius erit: quorum verò longius recedit, pro modo & quantitate recessus illius, pro vitioso magis, & deteriore haberi debet.

28. Non naturalium figurarum capitis defectus, vel ob defectum materiæ, vel imbecillitatem facultatis formatricis contingunt, quæ
causæ

causa distingui & internosci possunt, si eorum, quæ vel ex anteriore, vel posteriore capitis parte, originem ducunt, dispositionem, robur vel infirmitatem consideramus. quæ enim à principijs oriuntur, principij virtutem vel vitium attestantur, sicuti etiam principium eorum, quæ ab ipso nascuntur.

29. Integritas & ἀρετὴ sensibilium actionum, indicabit bonam cerebri καὶ σπινθη, à cerebro namque spinalis medulla, ortum habet, cuius utraq; pars, & anterior & posterior, si bene, & secundum naturam affecta fuerit, tum operationes sensibiles provenientes ab anteriore eius parte, integræ erunt: constabunt etiam ἐνεργεια practica, propter posteriorem partem, quæ plurimos actiuos habet nervos, sicuti utraq; spinæ parte male affecta, κακία apparebit in utriusq; generis operationibus: si altera tantum inconueniens fuerit, deterius ἐνεργεια quæ inde promanant, exercebuntur.

30. De ἀρετὴ vel κακία practicarum & sensitiuarum actionum, indicare etiã possumus διότι ex anterioribus partibus capitis, quæ frontem spectant, considerantes, ut in occipitio, sic in fronte quoque eius magnitudinem, paruitatem, figuram, quæ omnia si secundum naturam se habuerint, tum sensus in anteriori illa parte collocati, vegeti erunt & alacres, adeoque bonitatem cerebri nobis ostendunt: sin verò ea, quæ ad frontem spectant, minus commodè se habuerint, sensus etiam predicti, minus commodè suas obibunt functiones, eadem est ratio in motibus practicis.

31. Vocabulo ἡγεμονικῶν ἐνεργειῶν, comprehendere possumus primò ipsorum interiorum sensuum ἐνεργείας, quæ varias differentias recipiunt: deinde διανοητικῆς ψυχῆς officia, quæ etiam non unius modè conspiciuntur in hominibus: demum huc referrè potest ingenium hominis, in quo variæ potetia & habitus considerari solent, veluti est, ἀγχινοία quaedam, oppositam sibi habēs βραδύτητα τῆς διανοίας, εὐμάθεια quaedam et δυσμάθεια, sicuti aliud rursus εὐμετάβολον ἢ δόξαν, aliud verò μόνιμον ἐπιλησμοσύνη, et si quæ sunt plures aliæ differentia, quæ ipsius principij ἀρετῆ vel κακία, in primis ostendunt.

32. Harum ἐνεργειῶν tres potissimum causæ, quarum sunt effectus

B

& in-

& indicia postmodum) ab authoribus assignantur: una quidem sanguinis tenuitas & puritas: altera, crasis substantiæ cerebri, respectu qualitatum primarum: tertia, bonitas ipsius substantiæ, causa qualitatum secundarum, cuius causæ præsertim Galenus in *ARTIS PARVÆ*, cap. 12 mentionem facit.

33. Proinde quemadmodum aliàs quod tenue est & facile, facilius recipit impressionem, vim vel facultatem alicuius rei: simili ratione, cerebrum etiam subtilem & tenuem substantiam obtinens, facile formas & impressiones rerum sensilium in se recipit, & minutissimè quidem apprehendens, omnes quasi partes & differentias rei impressas, vnde ἀγχινοία postmodum causatur & efflorescit, λεπτομερούς ουσίας ἐγνεφάλου γνώρισμα existens.

34. Crassa e contra cerebri substantia, nō percipit species & imagines, nisi indistinctè & confusè, vnde tales nō habebūt subtile intellectū & profundas, vt dicitur, cogitationes, sed omnino apparēs hac βραδύτης διανοίας παχυμερούς ουσίας ἐγνεφάλου γνώρισμα erit, vt Galenus loquitur.

35. Eadem est ratio duritiei & mollitiei: siquidè durities adiuuat ad hoc, vt quod semel est impressum, diu retineatur, nec facile euanescat, mollities autem facilem & quasi liberum transitum imprimendis formis sensilibus præbet: sed crassitiē hanc & subtilitatē, mollitiē vel duritiem, comparatione quadam & analogia accipere oportet.

36. Structura capitis, variæ eius cavitates, figuræ & partes in cerebro, non alia ratione conferunt ad actiones principales cerebri obeundas, quam qua ipsis impressionibus et motionibus imaginum & specierum, vel magis vel minus vtiles sunt, vel liberio rem transitum præbent, vel motiones interturbant, illisq; ceu obstacula quædā resistūt, nec principes sunt causæ principalium illarū cerebri operationū.

37. Discendi facilitas, siue facilis apprehensio rerū, græcè ἐπιμάθεια, indicat cerebrum facile susceptiuum formarum. Discimus enim cum suscipimus formas: substantia autem cerebri, facile suscipiens formas est mollis, quæ ex natia humiditate nascitur, sicuti δυσμάθεια, opposita & contraria est causa.

38. Memoriā stabilem & firmā (qualis est, quæ duriore, & proinde

inde

inde sicciore temperamento constat) obliuio autem fluidam substantiam, quæ mollior scilicet est, & nimio humore diluta quasi, ipsius cerebri significat, vnde pueri & senes memoria non valent.

39. Pertinet opinio seu δόξα ad intellectus actionem, in qua duo potissimum hæc contraria, ad dignoscendam cerebri ὑπόσις spectantia, considerari solent, nempe mobilitas in opinionibus, & deinde stabilitas: illud calidam cerebri ὑπόσις arguit, cum caloris sit agitare & mouere: hoc verò frigidum denotat, cum frigus stabiles & torpidas animales actiones reddat.

40. Siquidem cerebrum bonam quatuor primarum qualitatuum temperaturam, tum omnia quatuor genera signorum hædenus commemorata, moderata & bona erunt: concinna & naturalis erit ipsius capituli secundum figuram, quantitatem, et adnata δίαλεξις: sensus omnes integri erunt & vegeti: validum neruorum & musculorum robur, ad motus omnes ritè & secundum naturæ leges obeundos: operationes etiã principis animæ facultatis perfectè constabunt.

41. Prædictis quatuor signorum generibus, accedit hoc quintum naturalium facultatum, quorum robur & ἀπετὴ proprijs effectibus, nempe excrementis mediocribus per palatum, nares, aures & oculos defluentibus innotescit, & si quæ sunt alia loca excrementorum cerebri, vbi colliguntur & vnde expelluntur.

42. Nã excrementa illa, vel intra caluariam sunt & cranium, et hinc expulsa in inferiores corporis partes vel sedes labuntur, in quibus si mediocria non fuerint, varios morbos excitant: irruunt namq̃ in originem neruorum, vbi excitant apoplexiam, paralysem, stuporem, tremorem: in sensuum organa si ruant, excitant cæcitatem, surditatem, tinnitum, odoratus priuationem: si procumbant in nares, grauedinem excitant: si in fauces et asperam arteriam, efficiunt raucedinem: in pulmonem delapsa, tussim efficiunt, asthma, pthisin: in ventericulum si decumbat, cruditatem efficiunt, in intestinis, alui profluium, in venis, obstructions.

43. Alius est locus collectionis & expulsionis excrementorum cerebri extra caluariam, vnde immoderata illa feruntur in oculos, maxillas, dentes, in ceruicem, scapulas, in brachia, in latera, & dorsum & lumbos,

præterea in coxendicem & crura, in omnes deniq; articulos, & ferè
sola arthritidis & podagra principium, inde est & origo, adeo mul-
torum morborum caput est causa.

44. Cerebri excrementa, si bona sunt, optimè valebūt facultates
eius naturales, at immoderata si fuerint, non necessariò cerebrum
malè temperatum esse significatur, cum fieri possit, ut bona existente
cerebri ἡρώα nihilominus excrementa peccent propter temperatu-
ram venarum, et epatis & sanguinis, aut si quoquo modo per ὀυμωά-
θαια afficiatur caput, et repletioni ab inferioribus partibus magis
sit obnoxium.

45. Porro, cerebrum si optimam habuerit temperaturam, poterit
commodissimè resistere ipsis sex rebus non naturalibus, earumq; exu-
perantijs: Quòd verò cerebrū discrasia quadam laborat, illud exu-
perantijs similium qualitatū facilimè læditur, quemadmodū aliàs,
omnes δύοκράτοι partes similium usu læduntur, contrariorum verò
iuuatur, sed ἑνωκράτοι similibus conseruatur, ut 2. aphoris. Gal. monet.

46. Naturalium cerebri facultatis ἑνεργησῶν, effectus quidam
sunt ipsi pili, vnde eorum substantia, color, quantitas, qualitas &
propria eorum πᾶθᾶ significare aliquid nobis possunt de natiuo cere-
bri temperamento, quorum nulla secundum Galenum est διοικησις,
sed tantum γένησις, siue illud ἑνωκράτον sit siue δύοκράτον, in latitudi-
ne tamen sanitatis etiamnum existens.

47. Vnde temperatum cerebrum habentibus, capilli capitis cum
adhuc sunt infantes subruffi, cum verò pueri, subflavi, cum iam ado-
leuerint flavi sunt, medijsq; inter eos qui omnino sunt crispi & sim-
plices, non tamen facile caluitiem patiuntur, de quarum differen-
tiarum in pilis & priorum causis, aliàs disputabimus.

48. Veruntamen capillorum colores in regionibus potius tempe-
ratis, quàm in discratis regionibus, vim habent significandi tempera-
mentum cerebri: quoniam in discratis regionibus plerunq; eiusdem
coloris generantur capilli. Quod si autem & in his accidat, diuersos
esse pilorum capitis colores, remotis & reiectis causis externis, utiq;
dissimilitudinum capillorum, tùm causa erit dissimilis corporum
ἡρώα & temperatura.

49. *Interna & colorum in capillis causa distinguenda sunt: Vna namq̄, est cerebri temperies, quæ si calida est, ratione sui capillos denigrat, si frigida est eosdem dealbare solet: altera autem causa, humores scilicet ex quibus eleuantur vapores, qui sunt materia generationum capillorum, qui quidem si adusti sunt, capillos nigros, si pituitosi, albos efficiunt.*

50. *Quæ de coloribus capillorum in cerebro temperato dicta sunt, sic accipi volumus, si humores non contrà operentur, sed coincidant, ambæ colorum in capillis causæ: sin verò dissentiant, et humores proportionem non respondent cerebri complexionem, tum capilli neq̄, ex toto humorum naturam consequuntur, neq̄, etiã cerebri naturam, sed cõfusa & mixta quodammodo erunt, et alijs signis distinguenda.*

51. *Si calidius sit quàm oporteat cerebrum, in altera verò oppositione bonam habent temperaturam, siquidem in caliditate excesserint, omnia quæ dicemus validiora erunt indicia, sed si paruus fuerit excessus, imbecilla: semper namq̄, & in alijs partibus exuperantis qualitatibus secundum magis & minus etiam apparebunt signa.*

52. *Temperamentum cerebri, sex quidem generibus signorum deprehenditur, sed naturalium præsertim facultatum signis constitutionis eius $\delta\upsilon\sigma\kappa\epsilon\acute{\alpha}\tau\omicron\upsilon\varsigma$, Galenus rectè explicat, cum facultas animalis sanitatis ac morbi, ferè nullam habeat causam aliã, quàm actiones & passiones rerum naturalium, & facultatis animalis $\epsilon\upsilon\epsilon\gamma\epsilon\iota\omicron\upsilon\varsigma$ vel benè vel malè exerceantur, propter facultates naturales per cerebrum benè vel malè affectas.*

53. *Signa autem hæc facultatum naturalium, et si sigillatim & seperatim sumpta, infirma sint & inualida ad monstrandam cerebri $\upsilon\pi\acute{\alpha}\rho\omicron\iota\upsilon\varsigma$, tamen cum pluribus iuncta, & cum superioribus considerata, artificiosam cognitionem $\upsilon\pi\acute{\alpha}\rho\omicron\epsilon\omega\varsigma$ cerebri absoluunt, nec vt quidam dicunt nullius sunt momenti hæc indicia.*

54. *Quare si præter suprà commemorata capitis indicia, rubicundiora & calidiora circa caput omnia appareant, ac conspicuæ & amplæ satis in oculis venæ sensui pateant, tum iudicamus cerebrum esse calidius, remotis & separatis omnibus causis externis vel morbificis, à quibus interdum prædicta eueniunt $\pi\acute{\alpha}\theta\eta$.*

55. Capilli quoq; in his statim in lucem editis, habent in capite ortum, ut cum plurimum in caliditate à media temperatura recesserint, nigri & robusti & crispi fiunt, cum verò non multum, subflaui quidè ab initio fiunt, deindè nigricant, ac progredientibus atatibus caluitiem patiuntur, atq; eo magis, quò plus modico sunt calidiores.

56. Excrementa, quæ per palatum, & nares, & oculos, & aures pauca & coniuncta ipsis existunt, cum integram habuerint sanitatè: cum verò eis caput repletur, continuo enim ac tùm præsertim cum nullam victus seruauerint rationem, tale quid eis accidit, plura quidem in ipsis excrementa atq; inconcocta generantur.

57. Implenturq; atq; aggravantur eorum capita à calidis cibis, & potibus, odoribus, atq; his omnibus quæ extrinsecus occurrant, in quorum numero est & qui nobis circumfunditur aër, sed præterea magis si non solum natura calida, sed etiã humida tales extiterint.

58. Breuibus autem somnis, huiusmodi temperaturæ contentæ sunt, neq; adeò profundis: Calor enim humor est mobilis & inquietus, vigilias & motiones inducens, sicuti econtrà frigus, torporens & immobilitatem, quibus somnus definitur, inducit. Et sic quidem signis apparëtibus calidius temperato cerebrum esse pronunciamus.

59. Quemadmodum aliarum capitæ dυνεργασίω signa vel ab animalibus, vel naturalibus facultatibus sumuntur: ita etiam frigidi cerebri significationes, sunt animalium vel naturalium facultatum actiones & passionis: & quoniam contrariæ causæ contrariorum sunt effectuum, liquet signa frigidi cerebri ἀπὸ τῆς ἀφαιρέσεως & absentia signorum calidi cerebri, vel oppositis effectibus describenda esse.

60. Et ut aliquando calidius sua crasi cerebrum, frigidior nutritur sanguine, quo fit ut vel mixta vel confusa vel remissiora caloris appareant indicia: ita etiã frigidius cerebrum calidioribus venis & sanguine nutriatur, remissiores & languidiores etiã frigoris apparebunt effectus, quod primò distinguendum est scilicet.

61. Signa ergò equalis temperiei frigida, sic describit Galenus, ut secundum utrasq; facultates, insitam nimirum & quæ prouenit à sanguine frigidum cerebrum seu caput existens, sit pituitosius
ratione

natione excrementorum et plura gignat excrementa, quæ per proprios ductus & meatus, nares dico, palatum, aures & oculos effluunt.

62. Frigidius insuper caput & cerebrum habentibus, capilli sunt recti & ruffi & stabiles, & qui longo post natiuitatem tempore nascuntur, tenues atq; ab initio malè nutriti, contrà quàm fieri solet in calida capitis discrasia, in latitudine sanitatis etiamnum posita, existente.

63. Frigidum caput à frigidis causis facillè offenditur, vt ab aëre ambiente frigidiore: à potu aquæ frigida, ab esu frigidorum fructuum vel ciborum, qua occasione fit vt capiantur destillationibus & catarrhis, qui sanè à contrarijs causis prouenire possunt, à frigore quidem exprimente materiam coactam & condensatam, à calore verò resolvente, & quasi collique faciente abundantem illam materiam in cerebro.

64. Reliqua signa ἀπονοσίου caloris describuntur, quod si quis attingat & contrectet manibus partes in capite & facie eorum, tum non sentiuntur calidæ, neq; ad visum rubicundæ apparent, & oculorum venæ visum omnino effugiunt & sunt ἀορατοί.

65. Deniq; somnolenti sunt, qui frigidius habent caput, quod si adiungatur humiditas, valdè sunt somnolenti, et profundos habent somnos: si tantùm exuperet frigiditas, tum facit profundos somnos, sicuti illud ipsum frigus reliquas etiam animales actiones torpidiores reddit.

66. Duæ hætenus expositæ qualitates calor nimirum & frigus, quod actiua sint, manifestiores effectus & significationes nobis exhibent: humiditas autem & siccitas quod παθητικὰ magis sint qualitates, obscurioribus quibusdam indicijs percipiuntur.

67. Si temperatura sanguinis non impediatur, tum sicciore existente cerebro, vel nulla vel certè paucissima generantur excrementa: vt cunq; senes sicciore cerebro præditi, excrementis scateant, catarrhis & destillationibus corripuntur.

68. Alterum sicciore cerebri signum est, acrimonia perspicacitas & ἀκριβεία sensuum, tam interiorum quàm exteriorum, mentis, & intel-

& intellectus vigor, quo nomine rectè dixit Plato, Animam siccam esse sapientissimã, sicuti aliàs siccitas non solùm salubris est, sed etiã motus instrumēt a firmiora efficit, secundū Hipp. lib. 3. aphorismorū.

69. Siccum habentes cerebrum vigiles admodum sunt, nec propensi & proclives ad somnum, cū somnus, auctoribus Philosophis, repletionem quadam capitis oboriatur, quæ in eiusmodi sicco cerebro non est, ideoq; tales vigilias ferre possunt, & præsertim si ad siccitatem accedat calor.

70. Capillos insuper habent robustos, & qui celerrimè eis statim innascuntur, crispi autem potius quàm recti, ac citò tales caluescūt, præsertim si magna fuerit siccitas, & calor etiam accesserit: propter siccitatem enim illam nimiam pori nimis dehiscunt, vnde pili gigni non possunt, imò qui geniti sunt, excidunt.

71. Qui humidiores sunt capite et cerebro, capillos habent planos & simplices, & nequaquam crispas, nisi magna sit humiditas, quæ existente fieri crispas capillos contingit, cū ipsa conuulsio (ad quã referri potest analogiã quadam hæc ipsa crispitudo) non solùm à siccitate sed etiam ab humiditate effici soleat, secundum Hippocratem in Aphorismis.

72. Porrò caluitiei immunes, & nequaquam caluescunt humidioris cerebri homines, sed sensuum hebetudine & stupore laborant, excrementorum coacceruant multitudinem, somnis deniq; longis & profundis obnoxij sunt, et hæc simplicium δυνάμεων capitis sunt indicia.

73. Compositæ cerebri discrasie, ex signis simplicium cognosci possunt, & hoc habent commune, ut vel æquali vtriusq; qualitatis recessu, vel altero magis à mediocritate defleant: Deinde vtriusq; vel vnius qualitatis recessus à temperato vel exiguus est vel minor, vel magnus & insignis. Si vtraq; qualitas ex æquo à mediocritate discedat, tum indicia cuiusq; qualitatis propria non magis vnius quàm alterius qualitatis exuperantiam ostendit, sin' altera qualitas magis exuperet, eius notæ manifestiores, alterius verò obscuriores, apparebunt.

F I N I S.

Q 4077 a

ULB Halle

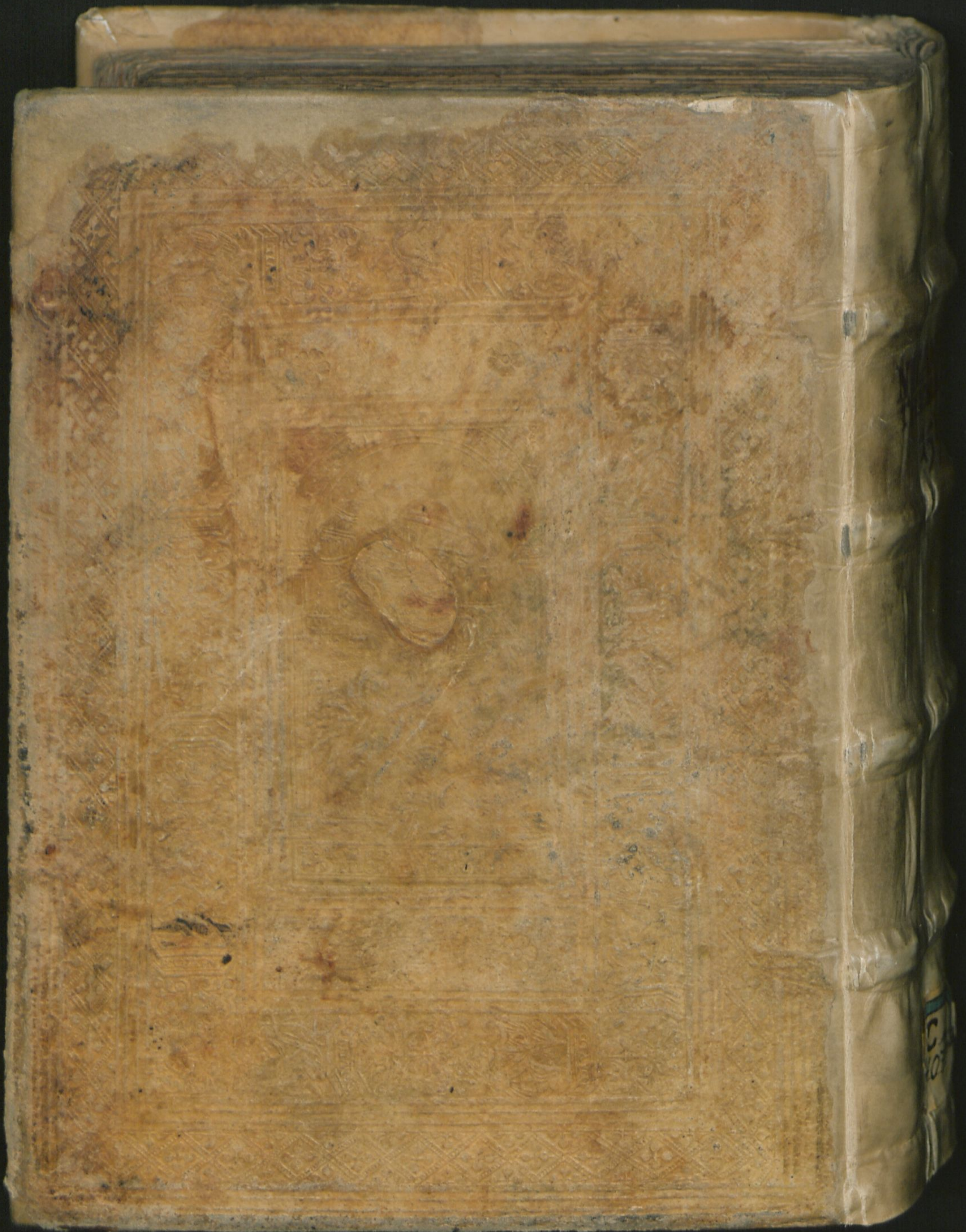
3

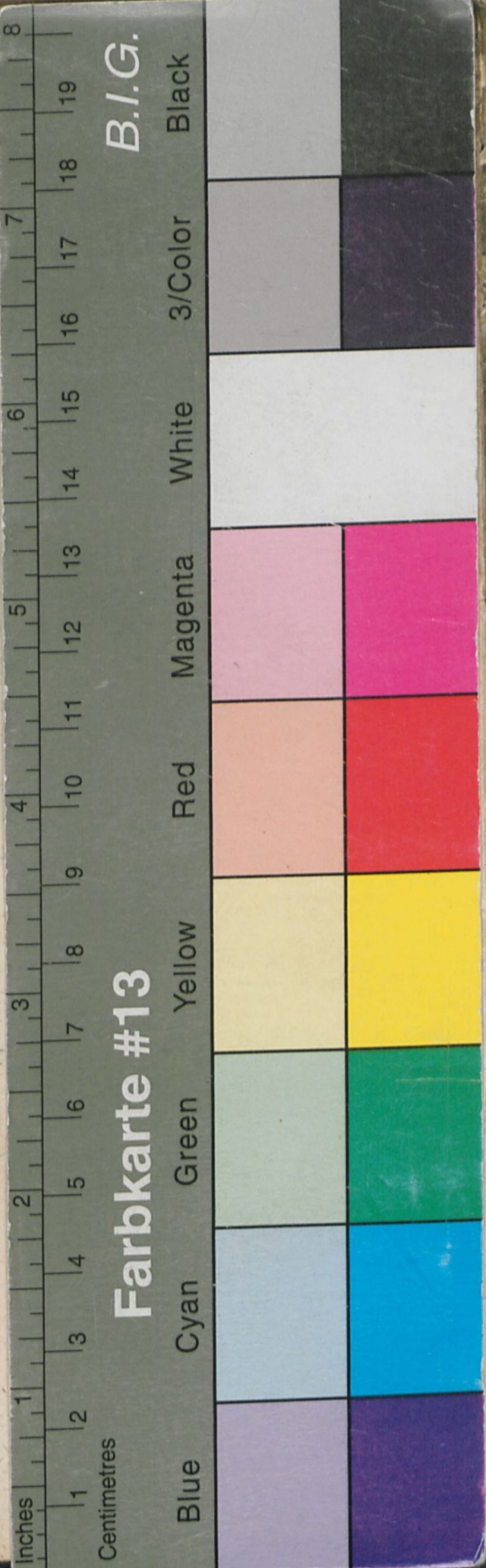
002 186 144



55-








215-4106

Disputatio Medica,
De capite & cerebro homi-
nis, eiusque temperamento: con-
scripta & proposita in in-
cluta Academia Tubin-
gensi, ab

ANDREA PLANO
NERO ATHESINO, A. R.
TIS MEDICAE DOCTORE,
& eiusdem Professore ordina-
rio, quam

M. HELIAS WALDNER
MEMMINGENSIS, MEDICI
nae studiosus, in Auditorio Medicorum, III. Calend.
Maij, hora VI. pro ingenij tenuitate
defendere ac tueri co-
nabitur,



TUBINGÆ,
Excudebat Georgius Gruppenbachius,
Anno 1580.

6)

