

P R D



1 6 1 3



Valentinus Andreas Molitor,  
Cancell. Hal. Sax. M.  
April 1670.

Xn 6 Q





15  
XV

DISPUTATIO  
SECUNDA PA-  
THOLOGICA

QVAM

A. D. T. O. M.

Sub Praesidio

*Clarissimi & amplissimi Viri*

D. ANTONII VA-  
RI MED. DOCTORIS  
& Professoris in inelyta Salana  
publici.

*In privato Medicorum collegio ven-  
tilandam proponit*

IOHANNES KESSE-  
RVS AVGVSTANVS.

D. 16. Augusti, Anno à C. N.  
CIC. ICXCV.



IENAE

*Typis Tobia Steinmanni.*





*A M P L I S S I M O, C L A*  
*rissimo, excellentissimoq; Viro*

D. C A S P A R O G V T M A N N O,  
Med. Doctori & Reipublicæ Augu-  
stanae Medico eximio,

*Nec non*

*Integerrimis, humanissimis, prudentia*  
*& rerum usu praestantissimis*  
*Viris,*

D. F R I D E R I C O S T O E C K E L I O,  
vitrico suo honorando,

D. T H O M A E K O L B I N G E R O &

D. C O N R A D O S A R T O R I  
tutoribus suis omni obleruantia colendis,

*Disputationem hanc in debita obseruantia*  
*pignus, & studiorum suorum testimonium*

Dicat, conlecrat,

*I O H A N N E S K E S S L E R V S*  
*Augustanus.*



T H E S I S I.

**P**OST EXPLICATAM naturam morbi, de differentijs morborum, vt deinceps agatur instituti nostri & ordinis ratio exigit.

2. Genera seu differentiae morborum ducuntur à multis fontibus, præcipuus tamen est, qui ex generibus partium, quibus nostra corpora continentur, desumitur.

3. Partes nostri corporis sunt duplices, alia *ὁμογενεῖς, ὁμοιομερεῖς* seu *ἀσύνθετοι* simplices & primæ, alia dissimilares & compositæ. Gal. de optima corp. const. cap. 2.

4. Primæ seu simplices sunt, quæ vnâ cum circumscriptione clauduntur, & omnes partes tum sibi mutuo, tum toti similes habent. Gal. 8. de plac. cap. 4.

5. Compositæ siue instrumentariæ sunt, quæ ex primis illis constituuntur, vt manus, cubitus, totus digitus, pes, tibia, crus.

6. Vtriusque suæ sunt operationes, similis quidem nutritio, generatio, auctio, coctio, assimilatio, quas operationes edit per suam sanitatem, quæ in eiusdem bona temperie consistit.

7. Dissimilares partis sanitas est iusta compositio, quæ cernitur in iusta magnitudine, situ, numero atq; figura.

8. Ex his iam bipartitè distinguitur morbus, in similem & dissimilem.

9. Partis similis morbus est intemperies; hoc est



exuperantia alicuius illorum ex quibus corpus simile  
temperatur.

10. Intemperies duplex est, vel simplex, vel com-  
posita.

11. Simplex aut calida est, veluti febris diaria, item  
calor præter naturam capitis, volæ manus, crurū & c:  
aut frigida, vt quando pars quædam frigore |congela-  
scit, adeò vt mortua decidat: aut humida, cuius exem-  
plum apud Fernelium in milite illo, cuius membra in-  
star ceræ admota manu caderent: aut sicca, vt marcor  
& tabes. Vnde morbus siccus tantum, frigidus tantum,  
calidus tantum. & humidus tantum. Gal. 1. de diff.  
morb. cap. 5.

12. Composita intemperies est, quando binæ qua-  
litates concurrunt, fitque morbus vel calidus humi-  
dus, vel calidus siccus, vel frigidus siccus, vel frigidus  
humidus.

13. Vtraque intemperies rursus vel sine vel cum  
materia est; non quod intemperies aliqua sit unquam  
sine materia, siquidem in subiecto semper sint qualita-  
tes; sed quod sit interdum sine affluxu, aliquando cum  
affluxu nouæ materiæ.

14. Hinc varia tumorum præter naturam genera  
oriuntur, vt Phlegmone, Erysipelata, œdemata, Scyr-  
rhi, cancri, Phymata, Phygethla, strumæ, elephantia-  
ses, psoræ, lepræ, vitiligines, & si quæ sunt alia.

15. Errant, qui ab hoc alijsq; de quibus mox mor-  
borum generibus diuersū genus materiæ & formæ, seu  
totius substantiæ morbos illis dictos statuunt.

16. Partes organicæ à naturali constitutione dece-  
dunt vel secundum situm, vel secundum quantitatem  
partium.

Morbi



17. Morbi secundum situm sunt artuum luxatio  
omentis vel intestini in scrotum delapsus.

18. Secundum quantitatem, vel continuam vel  
discretam.

19. Ratione discretæ vicium oritur in numero vel  
ex defectu eius, quod habere necesse erat, vel ex vber-  
tate eius, quod minimè est necessum.

20. Ex ijs, quæ superflua sunt, nonnulla sunt vel  
res naturales, vt sextus digitus, tertius testiculus &c. vel  
toto genere praternaturales, vt verrucæ, calli.

21. Defectus ad solam rem refertur naturalem.

22. Estque vel natiuus, vt si quis mancus nasci-  
tur, vel asciticus, vt amputatio manus.

23. Porro quantitas continua si spectatur, vel in-  
differens est, vel determinata.

24. Indifferens est, quæ partes tum internas, tum  
externas simul occupat, vt magnitudo excedens defi-  
ciensue.

25. Determinata dicitur, quæ partes occupat vel  
externas vel internas tantum.

26. Hanc mala consequitur conformatio vel in  
superficie vel figura.

27. In superficie, leuiore vel asperiore.

28. Leuiore, cum leuis & lubricus aut ventriculus  
aut uterus euaserit.

29. Asperiore vt contingit in trachea arteria, si ni-  
mirum exasperata raucedinem infert.

30. In figura vicium multiplex esse potest pro fi-  
guræ varietate, cuiusmodi sunt simitas, gibbositas, quo  
referuntur etiam vaci, valgi, vari, & si quæ sunt huius  
generis plura, quorum actio ob figuræ vicium lædi-  
tur.

A 3

Si actio



31. Si actio ob figuram non læditur, sed ob morbum aliquem, quem deprauatio figuræ secuta est, vt in luxationibus, symptoma dicitur.
32. Si figura respectu internarum partium spectatur, noxa apprehenditur in meatibus, vijs aut ductibus.
33. Hac ratione pertinet vel ad multitudinem vel magnitudinē: vtraq; consistit vel in excessu vel defectu.
34. Meatuum multitudo rarò excedit, sæpius deficit.
35. Magnitudo meatuum excedit, si iusto ampliores sunt, deficit si angustiores.
36. Excessus ille refertur vel ad orificium, vel ad tunicas.
37. Illud ἀναστόμωσις vocatur, hoc διαπήδησις.
38. Accedit ἀνάβρωσις, qua vasorum tunicæ acri & feruentissimo sanguine eroduntur, vnde sanguis necessario promanat.
39. Defectum siue orificij, siue tunicarum communi vocabulo angustiam appellare consueuerunt.
40. Hæc verò pro causæ à qua producitur varietate varia atq; multiplex est.
41. Compressio dicitur si extrinseca quædam causa comprimens adest, vnde spacia interna aut angustiora redduntur, aut penitus intercipiuntur.
42. Constipatio, si caro præternaturalis adnascitur, vel aliquid aliud, vel si tumor aliquis obest.
43. Subsidentia dicitur, ob exulceratam interiorem superficiem cavitatis.
44. Obstructio vocatur ob crassos & viscidos humores, vel callos, lapides, grumos interuenientes & obstruētes. *Tantum de morbis partes organicas afficientib.*
45. Morbus partes vtrasque respiciens fit in vnitatis solutione.
46. Huius magna varietas est pro ratione causarum efficientium & locorum.

Vlcus



47. Ulcus fit in parte similari carnofa vena item  
arterea neruis à materia mordaci, acri, & ardente.

48. Vulnus in eadem parte, fed à materia incidente.

49. Contufio fit à re dura & graui.

50. Tensio à replente.

51. Couulfio fit in neruis.

52. Ruptio in vafis & mufculis.

53. Caries autem & teredo fit in parte offea per fo-  
lutionē continui à materia corrodente & putrefaciente.

54. Fractura fit in eadem parte, fed à materia  
frangente.

55. Solutio hæc fi eft tranfuerfa propriè fracturam,  
fi recta, fiffionem appellare volunt.

56. In partibus organicis ἀπόσπασμα accidit.

57. Est autem ἀπόσπασμα διάθεσις παρὰ φύ-  
σιν in partibus diffimilaribus, quando earum naturalis  
conftitutio diffoluitur.

58. Si pars aliqua omninò fuerit detruncata, mor-  
bus eft in numero deficiens, non ἀπόσπασμα.

59. Solutio vnitatis aliqua in parte bifariam fit, vel  
enim refcinditur ex toto vel non ex toto.

60. Cum non ex toto morbus refertur ad partes  
similares per fe; ad membrum totum per accidens.

61. Cum ex toto, morbus refertur ad similes per fe, ad  
diffimiles interdum per fe, interdum per accidens.

62. Per fe, fi vinculum totum difsecatur.

63. Ligamentis enim diffectis ex toto partes amplius co-  
herere non poffunt.

64. Per accidens, quando mufculus vel alia pars  
ex toto diffoluitur.

65. Et hæc de differentijs morborum essentialibus,  
fuccedunt iam communes, quarum ratione morbus



vel est vehemens vel debilis; vterq; vel simpliciter vel secundum quid.

66. Morbus vehemens simpliciter dicitur, qui talis est secundum morbi essentiam propriam.

67. Morbus vehemens secundum quid est, qui est talis est ratione partis afflictæ.

68. Idem sentiendum est de debili morbo.

69. Porrò ex Galeni sententia triplex est morborum essentia, vel generica, vt febris; vel subalterna, vt febris ardens; vel specifica, vt febris ardens in sene.

70. Individualis morbi essentia sub scientiam non cadit, quia infinita est.

71. Morbus itaq; vehemens simpliciter dicitur merito essetice vel genericæ, vel subalterne, vel specialissimæ.

72. Generica à Galeno dicitur vehementia ratione dignitatis.

73. Quia vel vitam vel sanitatem oppugnat.

74. Sicuti enim ea, quæ vitam & sanitatem magis tuentur digniora sunt, ita morbi, qui eadem perturbent dignitate sunt grauiores.

75. Grauis morbus ratione essentia subalterna & specialissimæ à Galen. talis dicitur ratione magnitudinis.

76. Magnitudo hæc Galeno est duplex, vel enim ratione propria substantia & essentia subalterna conuenit, vel declinationis à naturali habitu, & essentia specialissimæ propria est.

77. Morbus debilis simpliciter iisdem modis dicitur.

78. Afflictæ partis dignitas, cuius ratione vehemens dicitur morbus secundum quid, æstimatur ipsius partis vtilitate.

Hæc vel ad vitam, vel vitam commodiorem, vel vtriusq; conseruationem refertur.

79. Quæ vitam respiciunt, partes digniores æstimantur



mantur à Medicis, vt, magis minùsue dignæ quæ vitam commodiorem aut vtriusq; conseruationem. Et hæc de differentijs à quibus curatio curatiua utilis sumi potest.

81. Porro si morbus consideratur, quatenùs remedijs ratione alicuius prauæ qualitatis magis minusuè repugnat, morbus est vel boni vel mali moris *ἰσότητος κακοῦ ἰσότητος*, quorum hic est, qui omnibus diligenter administratis nihilo mitior fit.

82. Hic vel principalis vel minus principalis.

83. Principalis, si morbus vehemens propria ratione & per se non per aliud, praua qualitate vehemens est.

84. Sic Pleuritis morbus est mali moris, siquidem dolor insignis lateris, vnà cum febre acuta, tussi & spirandi difficultate adest.

85. Non principalis, si praua qualitas aliundè dependet.

86. Sic Febris tertiana suapte natura non maligna *κακοῦ ἰσότητος* euadit ob aliquam inflammationem ipsi annexam.

87. Sed & ex nostri corporis conditione & dispositione varia variè morbi distinguuntur. Etenim corpus humanum consideratur vel vt morbis obnoxium, vel vt ipsius actio læditur, vel vt *ἀναλογίαν* quandam habet cum morbo.

88. Secundùm primum modum morbus aliquis erit vel in toto vel in parte.

89. In toto, qui totum corpus occupat morbus communis appellatur, qualis febris est.

90. In parte, qui partem aliquam infestat, vel ita, vt alias afficere nequeat, qui appropriatus dicitur, vt Epilepsia, peripneumonia, pleuritis, & alij huius generis morbi: vel alias etiam indifferenter affligit, quem morbum



- būm communē per indifferentiam vocare cōsueuerūt.
91. Si prout actio læditur, morbus consideratur vel per se, vel per accidens, dicitur illius partis quam lædit.
92. Per se si actio læditur partis, in qua morbus hæret.
93. Per accidens, si laborante parte aliqua actio alterius partis læditur.
94. Sic obstructa vena iecoris, sanguificatio impeditur, morbus hic per se erit iecoris, per accidens venæ.
95. Tandem considerata analogia, inter ipsū corpus & morbum, morbus dicitur pportionatus, vel nō.
96. Proportionatus; in febre ardente, qua iuuenis calidioris temperamenti affligitur.
97. Non proportionatus; in sene frigida temperaturæ.
98. A causa quoq; licet morborum differentias sumere, si nimirum mala constitutio producitur à causa morbida actu agente.
99. Agit a causa in corpus vel diu vel breui tēpore.
100. Hinc morbus vel diuturnus vel breuis.
101. Diuturnus itaq; si actio diurna, breuis si actio breuis.
102. Agit insuper causa interdum vt causa tantum, interdum vt morbus.
103. Secundū illud morborum alij primigenij & incipientes; secundū hoc secundarij & non incipientes vocantur.
104. Hoc posterius genus morborum græci *ὕστεροπάθειαν* vel *δευτεροπάθειαν*, illud *πρωτοπάθειαν* appellāt.
105. *πρωτοπάθεια* à causa tantum producitur, vt inflammatio.
106. *δευτεροπάθεια* ab alio morbo causatur, vt febris hectica & putrida.

Causa



107. Causa morborum vt causa tantum, vel est interna & antecedens, vel externa & primitiua.

108. Illa consideratur vel ratione substantiæ, vel ratione vicij.

109. Substantiæ respectu erit vel vapor, vel fons & fomes vaporis, & veluti minera; quodcumq; sit, vel est simplex, vel permixtum, vnde morbus dicitur vel legitimus vel spurius.

110. Si vicium causæ siue materiæ morbosæ spectemus vel toto suo temperamento, quod alij tota substantia dicunt à naturali statu discedit, vnde morbi occulti, venenati, pestilentes; vel vna aut duabus qualitatibus primis viciose affecta nobisq; infensa est: vnde morbi manifesti calidi, humidi, frigidi, sicci.

111. Differentiæ etiam sumuntur à motu materiæ morbificæ, secundum quem alij incrementales, alij succumbentes morbi, vt febres.

112. A modo motus; vnde alij continui, alij intermittentes.

113. Ab ordine motus; vnde alij ordinati periodici, alij inordinati erratici.

114. A motu tempore: secundum quod alij congeniti & hæreditarij, alij aduenticij.

115. Ad hæc materia agit morbumq; refert vel eo in loco in quo gignitur, diciturq; morbus per *ιδιοπάθειαν*: vel minus & *κατὰ μετάστασιν* materiæ morbificæ, alibi quam vbi genita est morbum excitat, qui per *συμπάθειαν* dicitur.

116. Per *συμπάθειαν* autem triplices sunt affectus, Primum si aliquid præter naturam pars excipit, noxam afferens, vt si vapores ventriculi mentis actiones impediunt.

171. Deinde si facultatis vehiculum in partem aliquam



quam influere prohibetur, ut quando obstructis nervis optici visio laeditur.

118. Tertiò, si materia a ctionibus destinata á naturali cursu retrahitur, & parti cui necessaria est denegatur, veluti cum obstructa vena ad iecor magna, necessariò impeditur fluxus sanguinis in omne corpus distribuendi.

119. Sunt demùm causarum aliæ communes, ut aer; aliæ propriae & cuique peculiare.

120. Hinc morbi aliæ communes πάνδημοι, πάνκοιμοι, alij diuersi á diuersis causis excitati, σποραδες & παντοδαποί.

121. Communes aut vnam regionem aut multas aliquo tempore infestant, dicunturq; Epidemij, aut aliquam regionem perpetuò affligunt & vocantur Endemij καὶ ἐπιχώριοι, gentiles, patrij.

122. Vulgares siue populares sunt rursus vel perniciosi, & lethales, vel non.

123. Si perniciosi pestilentes, si non perniciosi, generis nomen retinent, & Epidemici absolute nominantur.

124. Atq; hæc breuiter de morborum differentijs, prout instituto nostro conuenire videbatur, dicta sufficiant.

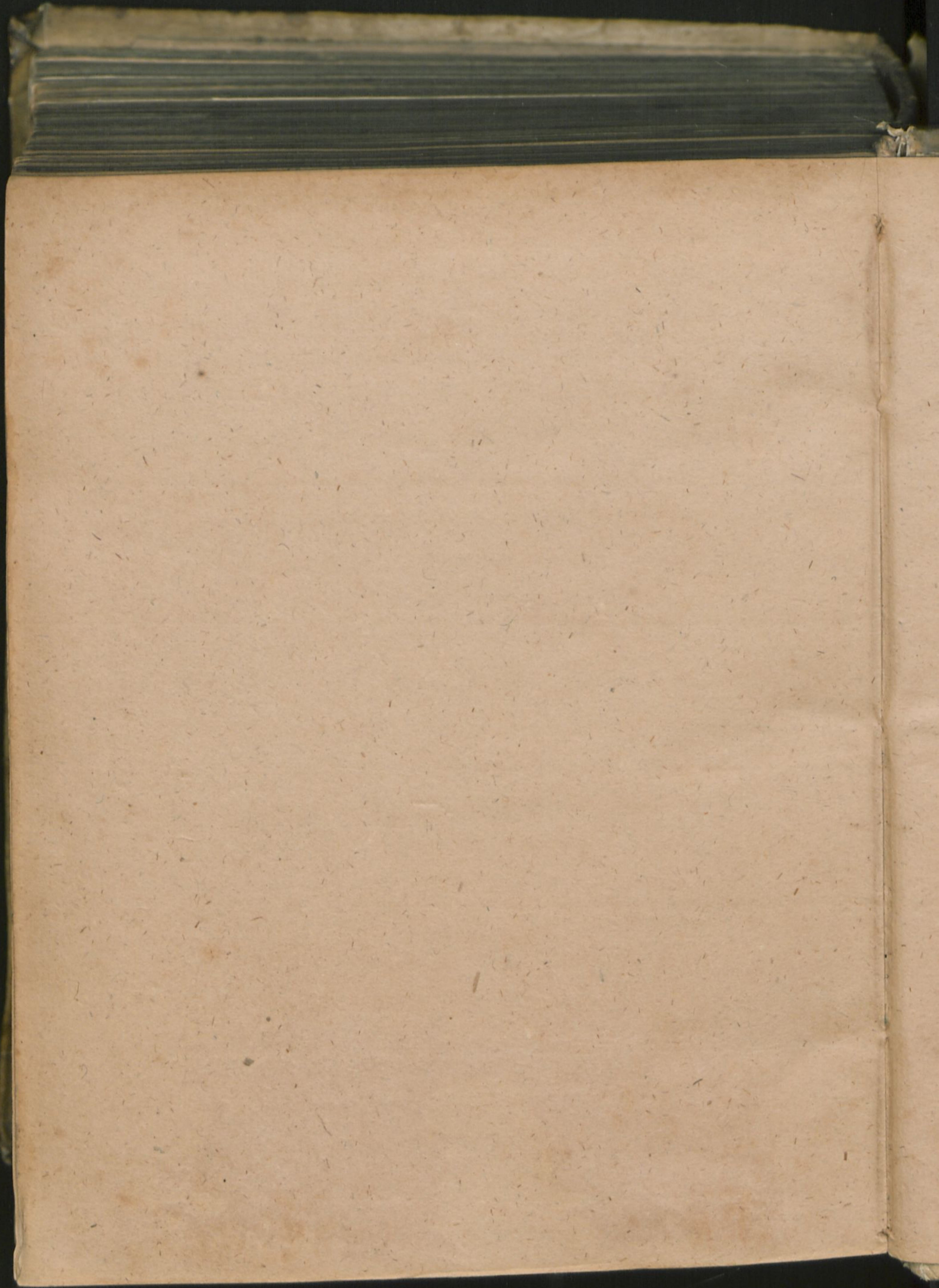
F I N I S.







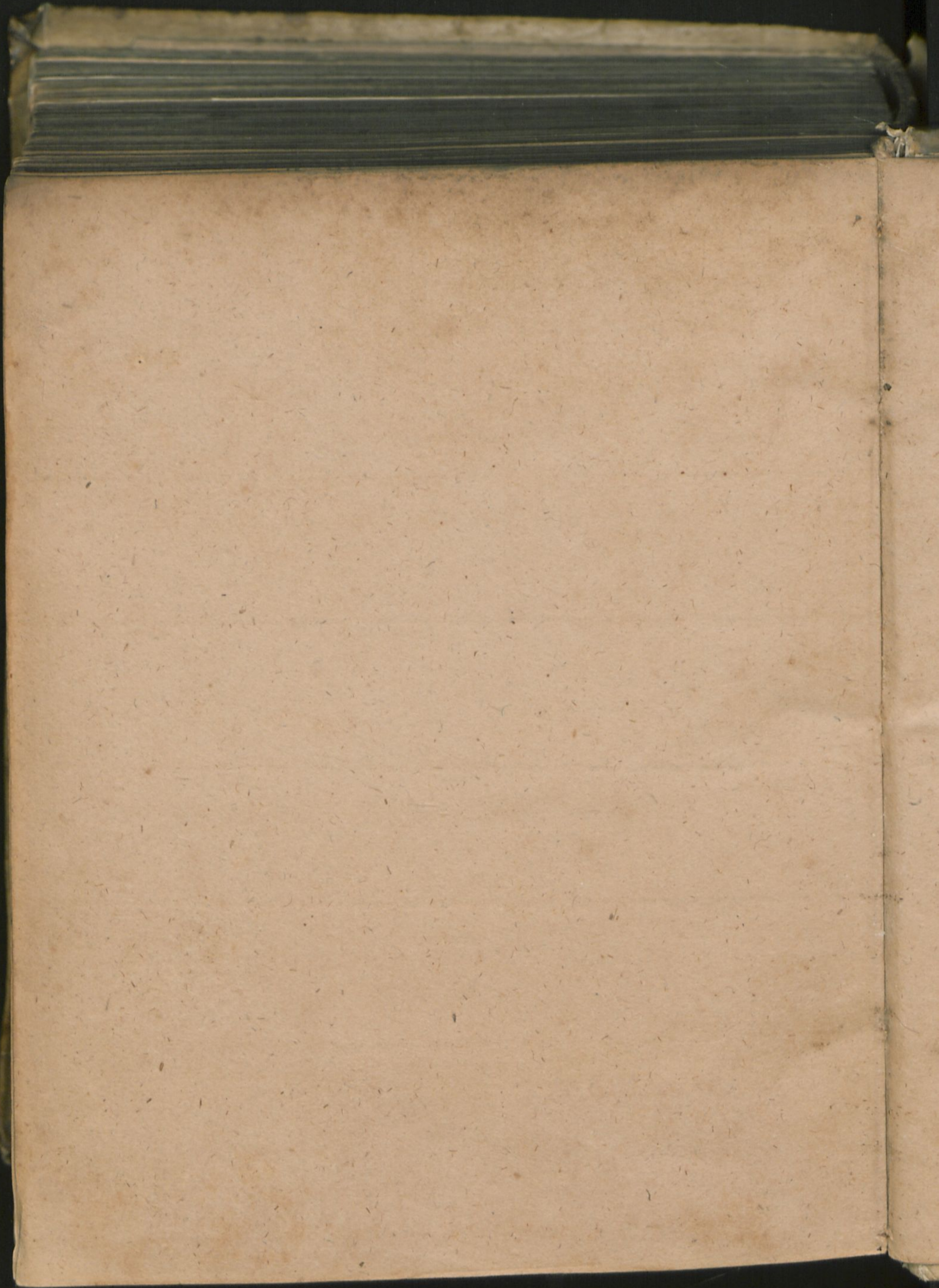








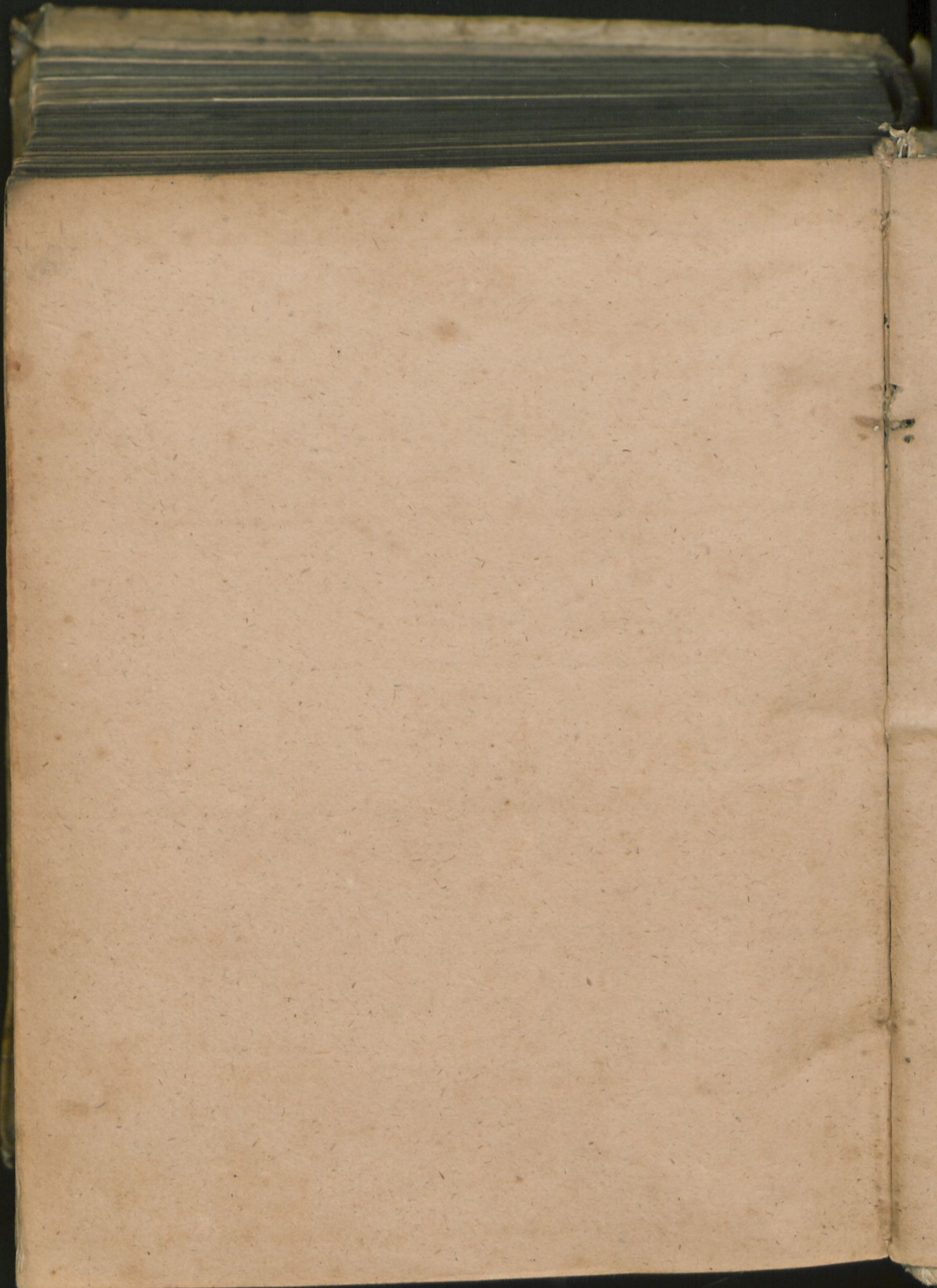






























Cl. 4307.8. 4

ULB Halle

3

002 370 387



TA-OL

(Titel 16 u'

17 muß

durch Handschriften

abt. erfasst werden

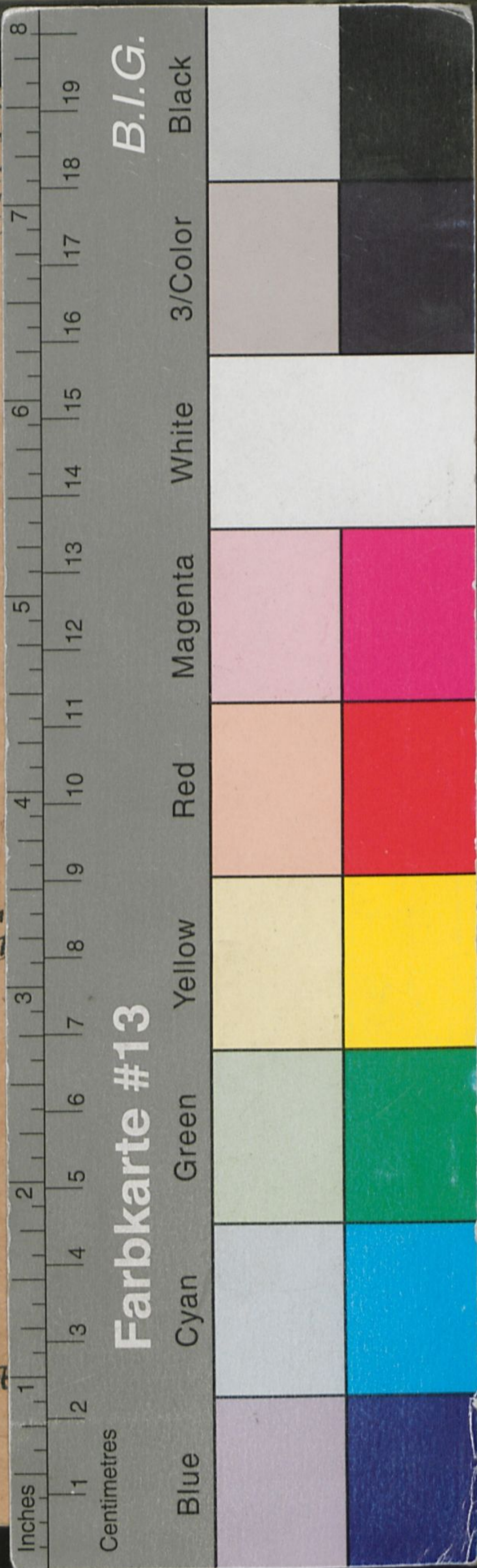
17.10.99 J. Ste)

VD17









DISPUTATIO  
SECUNDA PA-  
THOLOGICA

QVAM  
A. D. T. O. M.

Sub Præsidio

*Clarissimi & amplissimi Viri*

D. ANTONII VA-  
RI MED. DOCTORIS  
& Professoris in inclyta Salana  
publici.

*In privato Medicorum collegio ven-  
tilandam proponit*

IOHANNES KESSLE-  
RVS AVGVSTANVS.

*D. 16. Augusti, Anno à C. N.  
C17. 13 XCV.*



I E N A E

*Typis Tobia Steinmanni.*

15  
XV