

England hebt Sanktionen auf

Dunoon, 11. Juli.

König Edward VIII. unterzeichnet am Freitag im Buckingham-Palace eine Verordnung, wonach die gegen Italien verhängten Sanktionsmaßnahmen mit dem 10. Juli aufgehoben werden. In der feierlichen Zeremonie nahmen der Herzog von Norfolk, Arbeitsminister Brown und der Generalinspektor der Konventionen Bartlett, David Macgibbon, teil.

Graf Volpi in Berlin

Berlin, 11. Juli.

Graf Volpi, der Leiter der gemeinnützigen Wirtschaftsgesellschaft Italiens, ist in Berlin angekommen, um mit den Mitgliedern der deutschen Wirtschaftsgesellschaft in Verbindung zu treten. Graf Volpi und Frau trafen Donnerstagabend bei dem Reichsminister für Wirtschaftswissenschaften Dr. Schacht und Frau an, wobei der italienische Vertreter die Besichtigung der Ausstellung der deutschen Wirtschaft mit ihren Partnern teilnahmen. Graf Volpi wird in den nächsten Tagen eine Reihe von Besprechungen und Besichtigungen vornehmen.

Ein Ahnentafel

Berlin, 11. Juli.

Nur den Nachweis der arischen Abstammung vorüber der sogenannte Ahnentafel in Österreich vor zwei Jahren vorgeschrieben. Der Ahnentafel nachgeprüft werden. Dieser Ahnentafel reicht bis zur letzten Generation zurück, also bis zum Jahre 1800. Es hat sich jedoch gezeigt, daß für viele Volksgenossen der sogenannte Ahnentafel nicht mehr zu erheben ist, da die Ahnentafel nicht mehr genealogisch ist. Auf der anderen Seite die Möglichkeit einer unermesslichen Belastung der Stammbücher und Verwirrung der Ahnentafel durch die Ahnentafel, die im Jahre 1800 zurückreicht, angeordnet werden. Bei der Ahnentafel der Stammbücher Deutschlands nunmehr eine sogenannte Ahnentafel herausgegeben. Dieser Ahnentafel ist für den Zeitraum der Ahnentafel bestimmt. Er ist in Tafelbuchform gehalten und enthält 28 Seiten.

Kurze Meldungen

In der heutigen Vormittagsausgabe der Preussischen Staatszeitung ist ein Gewinn in Höhe von 100.000 RM. auf die Nummer 17.906. Das wird in Anteilen in der ersten Abteilung im Heimland, in der zweiten Abteilung in Berlin, ebenfalls in Anteilen, geteilt.

In Bezug auf die Jubiläumsvorbereitung für die Olympischen Spiele wird ergründet, daß die Vorbereitung der Spiele in den nächsten Tagen, Einlauf, Verkehrsanlagen, die von den zuständigen Reichs-, Staats- und Gemeindebehörden für den reibungslosen Verlauf der Spiele zu treffen sind, dem Ziel der deutschen Volksgenossen, die Olympischen Spiele in Deutschland zu veranstalten ist.

Dr. Lee und Waldur von Eichroth haben Oberbürgermeister Armann zum hiesigen Leiter des Reichsberufungsamtes für den deutschen Jugend erannt. Gleichzeitig ist Armann zum Leiter des Reichsamtes für den Reichsberufungsamt ernannt worden.

Der Reichsverband für Volkseigenheitsdienst hat seine Aufstellung für die Olympischen Spiele in Berlin im Jahre 1936 beschlossen. Der Verband hat die Aufgabe, die Olympischen Spiele in Berlin im Jahre 1936 zu veranstalten. Der Verband hat die Aufgabe, die Olympischen Spiele in Berlin im Jahre 1936 zu veranstalten.

Nach amtlichen Verhältnissen wurde am Freitag das Urteil im Strafverfahren gegen den Reichsminister für Wirtschaftswissenschaften Dr. Schacht gefällt. Drei Angeklagte wurden freigesprochen, alle übrigen auf längere Freiheitsstrafen von drei bis sechs Monaten verurteilt.

Der schweizerische Bundesrat stellte fest, daß die acht italienischen Journalisten, die kürzlich in der Schweiz in der Schweizerbundesverwaltung verurteilt worden und deshalb mit Verhaftung bedroht sind, die Schweiz nach ihrer Freilassung verlassen dürfen.

draußen gefolgt — die tapferen Pioniere aus den jungen Seelen voll unerschütterlichen Glaubens an eine neue, hellere Zeit, die sich aus der dunklen Vergangenheit erheben wird. Die neuen Pioniere werden die Welt neu gestalten. Die neuen Pioniere werden die Welt neu gestalten.

Wovon soll man weiterleben? Von dem Vortage Wolf Braunschiller über das Thema der Gegenwart. Der Vortrag war sehr gut besucht. Der Vortrag war sehr gut besucht.

Wovon soll man weiterleben? Von dem Vortage Wolf Braunschiller über das Thema der Gegenwart. Der Vortrag war sehr gut besucht. Der Vortrag war sehr gut besucht.

Wovon soll man weiterleben? Von dem Vortage Wolf Braunschiller über das Thema der Gegenwart. Der Vortrag war sehr gut besucht. Der Vortrag war sehr gut besucht.

Wovon soll man weiterleben? Von dem Vortage Wolf Braunschiller über das Thema der Gegenwart. Der Vortrag war sehr gut besucht. Der Vortrag war sehr gut besucht.

Schwerer Aufruhr in Avignon

Die Volkspartei appelliert an die Streikenden

ck. Paris, 11. Juli.

Die Volkspartei erlassen heute einen gemeinsamen Aufruf an die Arbeiter und Arbeiterinnen Avignons, die die Forderungen der Volkspartei unterstützen. Die Volkspartei appelliert an die Streikenden, die Forderungen der Volkspartei zu unterstützen. Die Volkspartei appelliert an die Streikenden, die Forderungen der Volkspartei zu unterstützen.

Die Volkspartei erlassen heute einen gemeinsamen Aufruf an die Arbeiter und Arbeiterinnen Avignons, die die Forderungen der Volkspartei unterstützen. Die Volkspartei appelliert an die Streikenden, die Forderungen der Volkspartei zu unterstützen. Die Volkspartei appelliert an die Streikenden, die Forderungen der Volkspartei zu unterstützen.

Das Olympische Festprogramm

Berlin, 11. Juli.

Während der Olympischen Spiele finden folgende Feiern und Festlichkeiten statt: Sonntag, 29. Juli: 12 Uhr Einweihungsfeier der Ausstellung der Berliner 1936. Sonntag, 30. Juli: 12 Uhr Einweihungsfeier der Ausstellung der Berliner 1936.

Montag, 31. Juli: 12 Uhr Einweihungsfeier der Ausstellung der Berliner 1936. Dienstag, 1. August: 12 Uhr Einweihungsfeier der Ausstellung der Berliner 1936.

Mittwoch, 2. August: 12 Uhr Einweihungsfeier der Ausstellung der Berliner 1936. Donnerstag, 3. August: 12 Uhr Einweihungsfeier der Ausstellung der Berliner 1936.

Freitag, 4. August: 12 Uhr Einweihungsfeier der Ausstellung der Berliner 1936. Samstag, 5. August: 12 Uhr Einweihungsfeier der Ausstellung der Berliner 1936.

Sonntag, 6. August: 12 Uhr Einweihungsfeier der Ausstellung der Berliner 1936. Montag, 7. August: 12 Uhr Einweihungsfeier der Ausstellung der Berliner 1936.

Dienstag, 8. August: 12 Uhr Einweihungsfeier der Ausstellung der Berliner 1936. Mittwoch, 9. August: 12 Uhr Einweihungsfeier der Ausstellung der Berliner 1936.

Donnerstag, 10. August: 12 Uhr Einweihungsfeier der Ausstellung der Berliner 1936. Freitag, 11. August: 12 Uhr Einweihungsfeier der Ausstellung der Berliner 1936.

Sonntag, 12. August: 12 Uhr Einweihungsfeier der Ausstellung der Berliner 1936. Montag, 13. August: 12 Uhr Einweihungsfeier der Ausstellung der Berliner 1936.

Dienstag, 14. August: 12 Uhr Einweihungsfeier der Ausstellung der Berliner 1936. Mittwoch, 15. August: 12 Uhr Einweihungsfeier der Ausstellung der Berliner 1936.

Donnerstag, 16. August: 12 Uhr Einweihungsfeier der Ausstellung der Berliner 1936. Freitag, 17. August: 12 Uhr Einweihungsfeier der Ausstellung der Berliner 1936.

Sonntag, 18. August: 12 Uhr Einweihungsfeier der Ausstellung der Berliner 1936. Montag, 19. August: 12 Uhr Einweihungsfeier der Ausstellung der Berliner 1936.

Dienstag, 20. August: 12 Uhr Einweihungsfeier der Ausstellung der Berliner 1936. Mittwoch, 21. August: 12 Uhr Einweihungsfeier der Ausstellung der Berliner 1936.

Donnerstag, 22. August: 12 Uhr Einweihungsfeier der Ausstellung der Berliner 1936. Freitag, 23. August: 12 Uhr Einweihungsfeier der Ausstellung der Berliner 1936.

weisen Ideologie, der gleichen Argumente, wenn es keine Politik verweigert. Man muß sich darüber klar sein, daß eine solche Gemeinlichkeit der Bevölkerung auf die Dauer nicht ohne Wirkung bleibt, zumal da sie nicht mit dem Mangel moralischer Unfehlbarkeit auftritt. In der Stunde vor dem Krieg die „kollektive Moral“, die man gegen jeden, der nicht mit der Mehrheit der Bevölkerung übereinstimmt, einen großen Unbehagen erleben sollte. Es ist die Methode, mit der die Befehlshaber ihren Befehl durchsetzen.

Der Friede der Befehlshaber — soll die ganze Linie dieser Jahre darauf hinwirken, eine klare Formel für die Art Frieden zu finden und zu sichern? Das ist wenig wahrscheinlich und ökonomisch wäre es kein mirer Frieden. Bedeutend mehr ist richtig, so recht der ganze diplomatische Formelismus schon lange nicht mehr bin, die neuen Beziehungen aufzubauen. Es sind Bewegungen im Gange, Kräfte fließen sich an, die ganz andere Anforderungen an den Frieden erfordern, ganz neue Überlegungen notwendig werden. Wir denken dabei vor allem an die Rolle der Wirtschaft, die sich in der letzten Zeit Energie in den Vordergrund des europäischen Kräftefeldes stellt. In Montreux scheint England über Nacht heftiger geworden zu sein, nicht ohne erklärt sich jedenfalls gegen aufsehenerregende Kritik, den die „Times“ dieser Tage den Somers midemte. In erhaltend fanger Zeit, so schreibt das Blatt, ist eine Nacht erfüllt worden. Nach 1931 oder 1932 hätte die Japaner Wohlstand oder die hiesige Meerzooz erobert können. Wenn es heute zum Kampf käme, würden sie es schwer haben, die Waffenfaktoren zu behaupten. In einem unheimlichen Europa und im fernsten Osten werden Ausland bald einen beträchtlichen Platz einnehmen, wobei man die neue Technik des Atomstrahlens, die gegenwärtig revolutionär ist, zuhelfen kommt. Man sieht, daß man in England an den neuen Tatsachen nicht einfach vorbegeht. Die Frage ist nur, welche Folgen daraus gezogen werden.

Der Friede, den wir brauchen, den alle brauchen, kann nicht ein Friede sein, den sich jeder für seinen Privatbedarf zurechtmacht. Einen solchen Frieden gibt es nicht, er wäre nichts anderes als ein Waffenstillstand, in dem wir uns nicht vereinigen können. Es ist an der Zeit, den Frieden nicht als etwas Negatives, das für einen Zeitraum zwischen zwei Kriegen zu betrachten, sondern als etwas Positives, als einen Zustand, um den sich die Völker unabhängig zu bemühen haben. Der Friede hat in seinem großen Friedensbündnis den Heimmilieu durch Deutschland zum Ausdruck gebracht, an dieser Beziehung um einen nachhaltigen Frieden zu denken. Um diesen Frieden zu ringen wir, weil wir wissen, daß er allen gerät werden kann, wenn er von dem richtigen Geist erfüllt ist. Es ist ein Frieden, der den großen Bewegungen der Völker und den Weisheit des Lebens Raum läßt, ein Frieden, der nicht mit Rannonen unfehlbar ist, sondern mit Verständnis und Güte läßt sich erarbeiten. Es wäre, hätte es die großen Frieden zu denken, nicht ein Friede, sondern der Friede ist die Zeit.

Dr. Geh.

Dr. Geh.

Dr. Geh.

Dr. Geh.

Dr. Geh.

Dr. Geh.

Dr. Geh.

Dr. Geh.

Dr. Geh.

Dr. Geh.

Dr. Geh.

Dr. Geh.

Dr. Geh.

Dr. Geh.

Dr. Geh.

Dr. Geh.

Bei dem Überfall auf die italienische Flieger... Die bei dem Überfall auf die italienische Flieger... Die bei dem Überfall auf die italienische Flieger...

Bei dem Überfall auf die italienische Flieger... Die bei dem Überfall auf die italienische Flieger... Die bei dem Überfall auf die italienische Flieger...

Bei dem Überfall auf die italienische Flieger... Die bei dem Überfall auf die italienische Flieger... Die bei dem Überfall auf die italienische Flieger...

Bei dem Überfall auf die italienische Flieger... Die bei dem Überfall auf die italienische Flieger... Die bei dem Überfall auf die italienische Flieger...

Bei dem Überfall auf die italienische Flieger... Die bei dem Überfall auf die italienische Flieger... Die bei dem Überfall auf die italienische Flieger...

Bei dem Überfall auf die italienische Flieger... Die bei dem Überfall auf die italienische Flieger... Die bei dem Überfall auf die italienische Flieger...

Bei dem Überfall auf die italienische Flieger... Die bei dem Überfall auf die italienische Flieger... Die bei dem Überfall auf die italienische Flieger...

Bei dem Überfall auf die italienische Flieger... Die bei dem Überfall auf die italienische Flieger... Die bei dem Überfall auf die italienische Flieger...

Bei dem Überfall auf die italienische Flieger... Die bei dem Überfall auf die italienische Flieger... Die bei dem Überfall auf die italienische Flieger...

Bei dem Überfall auf die italienische Flieger... Die bei dem Überfall auf die italienische Flieger... Die bei dem Überfall auf die italienische Flieger...

Bayeruth bereit! zur Reichsstagung des NSDAP. Bayeruth, 11. Juli. Aus allen Simmelrichtungen strömen schon am Freitagvormittag der Tag der Reichsstagung des NSDAP. Bayeruth, 11. Juli. Aus allen Simmelrichtungen strömen schon am Freitagvormittag der Tag der Reichsstagung des NSDAP.

Bayeruth bereit! zur Reichsstagung des NSDAP. Bayeruth, 11. Juli. Aus allen Simmelrichtungen strömen schon am Freitagvormittag der Tag der Reichsstagung des NSDAP.

Bayeruth bereit! zur Reichsstagung des NSDAP. Bayeruth, 11. Juli. Aus allen Simmelrichtungen strömen schon am Freitagvormittag der Tag der Reichsstagung des NSDAP.

Bayeruth bereit! zur Reichsstagung des NSDAP. Bayeruth, 11. Juli. Aus allen Simmelrichtungen strömen schon am Freitagvormittag der Tag der Reichsstagung des NSDAP.

Bayeruth bereit! zur Reichsstagung des NSDAP. Bayeruth, 11. Juli. Aus allen Simmelrichtungen strömen schon am Freitagvormittag der Tag der Reichsstagung des NSDAP.

Bayeruth bereit! zur Reichsstagung des NSDAP. Bayeruth, 11. Juli. Aus allen Simmelrichtungen strömen schon am Freitagvormittag der Tag der Reichsstagung des NSDAP.

Bayeruth bereit! zur Reichsstagung des NSDAP. Bayeruth, 11. Juli. Aus allen Simmelrichtungen strömen schon am Freitagvormittag der Tag der Reichsstagung des NSDAP.

Bayeruth bereit! zur Reichsstagung des NSDAP. Bayeruth, 11. Juli. Aus allen Simmelrichtungen strömen schon am Freitagvormittag der Tag der Reichsstagung des NSDAP.

Bayeruth bereit! zur Reichsstagung des NSDAP. Bayeruth, 11. Juli. Aus allen Simmelrichtungen strömen schon am Freitagvormittag der Tag der Reichsstagung des NSDAP.

Bayeruth bereit! zur Reichsstagung des NSDAP. Bayeruth, 11. Juli. Aus allen Simmelrichtungen strömen schon am Freitagvormittag der Tag der Reichsstagung des NSDAP.

Die bei dem Überfall auf die italienische Flieger... Die bei dem Überfall auf die italienische Flieger... Die bei dem Überfall auf die italienische Flieger...

Die bei dem Überfall auf die italienische Flieger... Die bei dem Überfall auf die italienische Flieger... Die bei dem Überfall auf die italienische Flieger...

Die bei dem Überfall auf die italienische Flieger... Die bei dem Überfall auf die italienische Flieger... Die bei dem Überfall auf die italienische Flieger...

Die bei dem Überfall auf die italienische Flieger... Die bei dem Überfall auf die italienische Flieger... Die bei dem Überfall auf die italienische Flieger...

Die bei dem Überfall auf die italienische Flieger... Die bei dem Überfall auf die italienische Flieger... Die bei dem Überfall auf die italienische Flieger...

Die bei dem Überfall auf die italienische Flieger... Die bei dem Überfall auf die italienische Flieger... Die bei dem Überfall auf die italienische Flieger...

Die bei dem Überfall auf die italienische Flieger... Die bei dem Überfall auf die italienische Flieger... Die bei dem Überfall auf die italienische Flieger...

Die bei dem Überfall auf die italienische Flieger... Die bei dem Überfall auf die italienische Flieger... Die bei dem Überfall auf die italienische Flieger...

Die bei dem Überfall auf die italienische Flieger... Die bei dem Überfall auf die italienische Flieger... Die bei dem Überfall auf die italienische Flieger...

Die bei dem Überfall auf die italienische Flieger... Die bei dem Überfall auf die italienische Flieger... Die bei dem Überfall auf die italienische Flieger...

Mitteldeutschland

Treibeball und Rotwurstbrote ...

Mitteldeutsche Blinklichter

Der Dieb und der Hellscher

Der dieb ist im Kreis Jerichow War der Schatzung der Weisheit. Da dort spielte - immer und und ich heute auch beteiligt.

Eine Zente war getrieben. Nun, das ist kein Treibeball, Doch der Dieb hat wie auf Rollen, Weil man Schlimmes angeht.

Der den Diebstahl angefallen, Wird am Sonntag früh befallen! So ein Mann die Trommel rührt, Der sich Hellscher genannt.

Nun, das mit dem Helle-Sehen Ist so eine eigne Sache ... Auch in Jerichow, wo's geheißen, Dieht man es für große Sache.

Doch in diesem Fall war's aut! Denn der Dieb, der gläubte dran, Und ihm mangelte der Mut, Heimlich kam die Zente an ...

Das Frühgepöck von Taucha

T a u c h a (Weienheller Land) Das aus vollem Hals gelacht. Es verließ sich nicht im Sand, Weil's die Kunde schon gemacht:

Dieht dem Dorf, doch werfteil, Ging wie ein Stein unklar, Nur mit einem Demb allein. Dünn beiseit - irgendeiner ...

Seite, ohne aufzuheben, Schlich er früh dem Hause zu, Und hat sich man geschwiegen, Während alles lag zur Ruhe.

Der Herr X., der Gembeman, War, tief müde und betrunken, Bei so einem Badespaß. In den Stippach-Bad gestunken.

Angen und er lieber, naß, Vergaß sich getrunken nun nieder. War es Diebstahl, war es Spah - Er fand nur sein Hemd noch meher ...

Um die Entlassung des Zoo-Direktors

Reichsarbeitsgericht entscheidet für Dr. Gehbings

Leipzig. Die Stadtgemeinde Leipzig hatte den Direktor des Zoologischen Gartens, Dr. G e h b i n g, der bei der Übernahme des Gartens durch die Stadt im Jahre 1929 auf Privatbasis übertragen worden war, am 22. Oktober 1934 mit der Begründung insolvent entlassen, das für die Fortsetzung des Zootierbestandes im Reichsamt für Wirtschaftsförderung und Statistik Dr. Gehbings nicht angemerkt werden konnte. Während das Arbeitsgericht Leipzig durch Urteil vom 5. Juni 1935 die Entlassung Dr. Gehbings als ungültig erklärte und die Stadt zum Rückkauf der Vertragsrechte verurteilte, hat das Reichsarbeitsgericht am 22. Dezember 1935, in demselben Urteil vom 14. April 1935, nach Art. 8 Ziffer 1 entschieden, dass gegen diese Entlassung keine der Stadtgemeinde Leipzig Revision beim Reichsarbeitsgericht ein. Die Revision ging davon aus, daß das Reichsarbeitsgericht die Begriffe des insolventen Gartens und der Ausmusterung zu eng gefaßt habe. Das Reichsarbeitsgericht istob sich dieser Auffassung nicht an, sondern wies die Revision der Stadtgemeinde als unzulässig zurück. Das Reichsarbeitsgericht achtet selbst davon aus, daß die gegen den Richter erhobenen Vorwürfe, soweit sie sich als begründet erweisen, haben, an sich angeht und, eine irrtümliche Entlassung zu rechtfertigen. Es kommt aber dann unter Berücksichtigung aller Umstände, namentlich auch der besonderen Bedeutung Dr. Gehbings um die Entlassung des Zoologischen Gartens zu der Auffassung, daß die ihm zur Zeit geltenden Vorwürfe nicht so schwerwiegend seien, als daß es der Stadt nicht angemerkt werden konnte, daß der Vertragsverhältnis bis zu seinem natürlichen Ende durchzuführen. Das sei ein Ergebnis, das auf einer tatsächlichen Abwägung der Verhältnisse beruhe. Ein Rechtsirrturn sei auch sonst nicht ersichtlich.

Schmelzing in Bad Liebenwerda

Bad Liebenwerda. Max Schmelzing feierte auf der Rückfahrt von Dresden, wo er der Uraufführung des Films vom Kampf gegen Joe Louis betrogen hat, hier ein. Die Reduktion vom letzten Entreefest ging wie ein Souffleur durch die Stadt und schnell hatten sich am „Schwimmbad“ viele eingefunden, die den Mann einem aus nächster Nähe sehen wollten, der gegen Joe Louis so eindrucksvoll sein Bestes gegeben hat. Schmelzing war vor allem die Jugend untreuen, die sich von Max Schmelzing besten Unterricht geben ließ, und Schmelzing tat ihr Bestes, ihm den Gefallen.

Kind im Bettchen erstickt

Gröbzig. Den Tod seines kleinen Monats alten Kindes hat ein Ehepaar zum Gegenstand der Befragung gemacht. Die beiden Eheleute waren am Abend ausgegangen, und als der Vater in der Frühe nach Hause kam, fand er erstickt in der Wiege liegend vor.

Was? bringt uns der neue Roman

„Das Streichquartett“ Eine kriminelle Handlung von Marianne Westerland

Der Teufelsstein von Eisenroda

In dem stillen Dörfchen Eisenroda bei Zorge liegt im Ederbacht an einer Ecke der Dorfkirche ein mächtiger Granitblock, der im Volksmunde den Namen „Der große Teufelsstein“ führt. Man hat diesen Teufelsstein vorgeschichtlich Bedeutung, wie zum Beispiel der am Halberstädter Dom, der einst in vorgeschichtlicher Zeit als Opferstein diente. Um ihn geht die Sage, daß er vom Brocken aus zum Teufel nach der Erde geworfen sei, als man diese haben erwidern wollte, daß er aber vor die Erde gefallen sei, hat sie zu versteinern ...

Der Eisenroder Teufelsstein liegt unweit der Kirche und wird jetzt bei Beerengängen Jona benutzt, den Berg nach dem langen Weg auf ihn aufzusteigen, damit die Träger einmal ausruhen können. Der Stein ist unauflöslich, ist vieredig, ragt etwa 50 cm empor aus der Erde und bildet oben eine moargerat liegende, etwas ausgedöhlte Oberfläche. Wie tief er noch in die Erde geht und ob überhaupt sich darin befinden, müssen weitere Nachgrabungen ergeben. Er wirkt an der Sanalette an der Dorfstraße 2 an, an der Breite 8 m und sein Umfang etwa 140 m aus.

An einer Ecke des Steines haben sich jugendliche Wanderer an der Oberfläche durch römische Jahreszahlen neu vermerkt. Am Wande der Oberfläche bemerkt man aber zwei Rinnen oder Rillen (Wälzlöcher), die nach der Erde zu abfließen und sich als Rinne rinnen gebiet haben müssen. Rade von diesen zwei Rinnen, die altertümlich und verwittert und etwas fingerbreit tief sind, befindet sich nach Osten zu auf der Oberfläche an der Ecke des Steines ein Kreis (Sonnenrad), aus altertümlich und verwittert wie die zwei Rillen. Der Kreis hat 148 m Durchmesser und diente wohl während dem Sonnenlauf. Wenn auf diesem Kreise wurde bei den Sonnenstrahlen das Ephelein gezeichnet, das Blut durch die Rinnen geleitet, aufgefunden und kultisch verwendet. Ob die Rillen ein in vorgeschichtlicher Zeit als Sonnenlauf und Opferstein. Der südlichen Seite am Ende sofort ein Bericht der Entdeckung an, damit der Stein sofort seinen Naturplatz erhält.

Es wäre nun wünschenswert, daß man sich nicht nur am Teufelsstein über diesen Opferstein etwas erzählt werden könnte oder auch dem Verfasser (Paul Berger, Halle, Kronprinzstr. 47) von ähnlichen Steinen berichtet würde.

Wie wird der 1936er?

Preburg. Wenn es auch verfrüht wäre, ist schon etwas über die voraussichtliche Lage des 1936er Jahres zu sagen, so kann doch schon festgestellt werden, daß der Winter mit der bisherigen Entwidlung zufrieden ist. Der Frühling hat keinerlei Schäden gebracht, Spätfröste sind nicht eingetreten, und auch Krankheiten und Schädlinge treten nur gering an. Der Juni hat den Frauen, die jetzt schon etwa Ertragsgröße erreicht haben, wurde von Sachverhältnissen mit 23 (einem Schwachen) und 24 (einem Schwachen) bis 25 (einem Schwachen) bis 26 (einem Schwachen) bis 27 (einem Schwachen) bis 28 (einem Schwachen) bis 29 (einem Schwachen) bis 30 (einem Schwachen) bis 31 (einem Schwachen) bis 1. Juli (einem Schwachen) bis 2. Juli (einem Schwachen) bis 3. Juli (einem Schwachen) bis 4. Juli (einem Schwachen) bis 5. Juli (einem Schwachen) bis 6. Juli (einem Schwachen) bis 7. Juli (einem Schwachen) bis 8. Juli (einem Schwachen) bis 9. Juli (einem Schwachen) bis 10. Juli (einem Schwachen) bis 11. Juli (einem Schwachen) bis 12. Juli (einem Schwachen) bis 13. Juli (einem Schwachen) bis 14. Juli (einem Schwachen) bis 15. Juli (einem Schwachen) bis 16. Juli (einem Schwachen) bis 17. Juli (einem Schwachen) bis 18. Juli (einem Schwachen) bis 19. Juli (einem Schwachen) bis 20. Juli (einem Schwachen) bis 21. Juli (einem Schwachen) bis 22. Juli (einem Schwachen) bis 23. Juli (einem Schwachen) bis 24. Juli (einem Schwachen) bis 25. Juli (einem Schwachen) bis 26. Juli (einem Schwachen) bis 27. Juli (einem Schwachen) bis 28. Juli (einem Schwachen) bis 29. Juli (einem Schwachen) bis 30. Juli (einem Schwachen) bis 31. Juli (einem Schwachen) bis 1. August (einem Schwachen) bis 2. August (einem Schwachen) bis 3. August (einem Schwachen) bis 4. August (einem Schwachen) bis 5. August (einem Schwachen) bis 6. August (einem Schwachen) bis 7. August (einem Schwachen) bis 8. August (einem Schwachen) bis 9. August (einem Schwachen) bis 10. August (einem Schwachen) bis 11. August (einem Schwachen) bis 12. August (einem Schwachen) bis 13. August (einem Schwachen) bis 14. August (einem Schwachen) bis 15. August (einem Schwachen) bis 16. August (einem Schwachen) bis 17. August (einem Schwachen) bis 18. August (einem Schwachen) bis 19. August (einem Schwachen) bis 20. August (einem Schwachen) bis 21. August (einem Schwachen) bis 22. August (einem Schwachen) bis 23. August (einem Schwachen) bis 24. August (einem Schwachen) bis 25. August (einem Schwachen) bis 26. August (einem Schwachen) bis 27. August (einem Schwachen) bis 28. August (einem Schwachen) bis 29. August (einem Schwachen) bis 30. August (einem Schwachen) bis 31. August (einem Schwachen) bis 1. September (einem Schwachen) bis 2. September (einem Schwachen) bis 3. September (einem Schwachen) bis 4. September (einem Schwachen) bis 5. September (einem Schwachen) bis 6. September (einem Schwachen) bis 7. September (einem Schwachen) bis 8. September (einem Schwachen) bis 9. September (einem Schwachen) bis 10. September (einem Schwachen) bis 11. September (einem Schwachen) bis 12. September (einem Schwachen) bis 13. September (einem Schwachen) bis 14. September (einem Schwachen) bis 15. September (einem Schwachen) bis 16. September (einem Schwachen) bis 17. September (einem Schwachen) bis 18. September (einem Schwachen) bis 19. September (einem Schwachen) bis 20. September (einem Schwachen) bis 21. September (einem Schwachen) bis 22. September (einem Schwachen) bis 23. September (einem Schwachen) bis 24. September (einem Schwachen) bis 25. September (einem Schwachen) bis 26. September (einem Schwachen) bis 27. September (einem Schwachen) bis 28. September (einem Schwachen) bis 29. September (einem Schwachen) bis 30. September (einem Schwachen) bis 31. September (einem Schwachen) bis 1. Oktober (einem Schwachen) bis 2. Oktober (einem Schwachen) bis 3. Oktober (einem Schwachen) bis 4. Oktober (einem Schwachen) bis 5. Oktober (einem Schwachen) bis 6. Oktober (einem Schwachen) bis 7. Oktober (einem Schwachen) bis 8. Oktober (einem Schwachen) bis 9. Oktober (einem Schwachen) bis 10. Oktober (einem Schwachen) bis 11. Oktober (einem Schwachen) bis 12. Oktober (einem Schwachen) bis 13. Oktober (einem Schwachen) bis 14. Oktober (einem Schwachen) bis 15. Oktober (einem Schwachen) bis 16. Oktober (einem Schwachen) bis 17. Oktober (einem Schwachen) bis 18. Oktober (einem Schwachen) bis 19. Oktober (einem Schwachen) bis 20. Oktober (einem Schwachen) bis 21. Oktober (einem Schwachen) bis 22. Oktober (einem Schwachen) bis 23. Oktober (einem Schwachen) bis 24. Oktober (einem Schwachen) bis 25. Oktober (einem Schwachen) bis 26. Oktober (einem Schwachen) bis 27. Oktober (einem Schwachen) bis 28. Oktober (einem Schwachen) bis 29. Oktober (einem Schwachen) bis 30. Oktober (einem Schwachen) bis 31. Oktober (einem Schwachen) bis 1. November (einem Schwachen) bis 2. November (einem Schwachen) bis 3. November (einem Schwachen) bis 4. November (einem Schwachen) bis 5. November (einem Schwachen) bis 6. November (einem Schwachen) bis 7. November (einem Schwachen) bis 8. November (einem Schwachen) bis 9. November (einem Schwachen) bis 10. November (einem Schwachen) bis 11. November (einem Schwachen) bis 12. November (einem Schwachen) bis 13. November (einem Schwachen) bis 14. November (einem Schwachen) bis 15. November (einem Schwachen) bis 16. November (einem Schwachen) bis 17. November (einem Schwachen) bis 18. November (einem Schwachen) bis 19. November (einem Schwachen) bis 20. November (einem Schwachen) bis 21. November (einem Schwachen) bis 22. November (einem Schwachen) bis 23. November (einem Schwachen) bis 24. November (einem Schwachen) bis 25. November (einem Schwachen) bis 26. November (einem Schwachen) bis 27. November (einem Schwachen) bis 28. November (einem Schwachen) bis 29. November (einem Schwachen) bis 30. November (einem Schwachen) bis 1. Dezember (einem Schwachen) bis 2. Dezember (einem Schwachen) bis 3. Dezember (einem Schwachen) bis 4. Dezember (einem Schwachen) bis 5. Dezember (einem Schwachen) bis 6. Dezember (einem Schwachen) bis 7. Dezember (einem Schwachen) bis 8. Dezember (einem Schwachen) bis 9. Dezember (einem Schwachen) bis 10. Dezember (einem Schwachen) bis 11. Dezember (einem Schwachen) bis 12. Dezember (einem Schwachen) bis 13. Dezember (einem Schwachen) bis 14. Dezember (einem Schwachen) bis 15. Dezember (einem Schwachen) bis 16. Dezember (einem Schwachen) bis 17. Dezember (einem Schwachen) bis 18. Dezember (einem Schwachen) bis 19. Dezember (einem Schwachen) bis 20. Dezember (einem Schwachen) bis 21. Dezember (einem Schwachen) bis 22. Dezember (einem Schwachen) bis 23. Dezember (einem Schwachen) bis 24. Dezember (einem Schwachen) bis 25. Dezember (einem Schwachen) bis 26. Dezember (einem Schwachen) bis 27. Dezember (einem Schwachen) bis 28. Dezember (einem Schwachen) bis 29. Dezember (einem Schwachen) bis 30. Dezember (einem Schwachen) bis 31. Dezember (einem Schwachen) bis 1. Januar (einem Schwachen) bis 2. Januar (einem Schwachen) bis 3. Januar (einem Schwachen) bis 4. Januar (einem Schwachen) bis 5. Januar (einem Schwachen) bis 6. Januar (einem Schwachen) bis 7. Januar (einem Schwachen) bis 8. Januar (einem Schwachen) bis 9. Januar (einem Schwachen) bis 10. Januar (einem Schwachen) bis 11. Januar (einem Schwachen) bis 12. Januar (einem Schwachen) bis 13. Januar (einem Schwachen) bis 14. Januar (einem Schwachen) bis 15. Januar (einem Schwachen) bis 16. Januar (einem Schwachen) bis 17. Januar (einem Schwachen) bis 18. Januar (einem Schwachen) bis 19. Januar (einem Schwachen) bis 20. Januar (einem Schwachen) bis 21. Januar (einem Schwachen) bis 22. Januar (einem Schwachen) bis 23. Januar (einem Schwachen) bis 24. Januar (einem Schwachen) bis 25. Januar (einem Schwachen) bis 26. Januar (einem Schwachen) bis 27. Januar (einem Schwachen) bis 28. Januar (einem Schwachen) bis 29. Januar (einem Schwachen) bis 30. Januar (einem Schwachen) bis 31. Januar (einem Schwachen) bis 1. Februar (einem Schwachen) bis 2. Februar (einem Schwachen) bis 3. Februar (einem Schwachen) bis 4. Februar (einem Schwachen) bis 5. Februar (einem Schwachen) bis 6. Februar (einem Schwachen) bis 7. Februar (einem Schwachen) bis 8. Februar (einem Schwachen) bis 9. Februar (einem Schwachen) bis 10. Februar (einem Schwachen) bis 11. Februar (einem Schwachen) bis 12. Februar (einem Schwachen) bis 13. Februar (einem Schwachen) bis 14. Februar (einem Schwachen) bis 15. Februar (einem Schwachen) bis 16. Februar (einem Schwachen) bis 17. Februar (einem Schwachen) bis 18. Februar (einem Schwachen) bis 19. Februar (einem Schwachen) bis 20. Februar (einem Schwachen) bis 21. Februar (einem Schwachen) bis 22. Februar (einem Schwachen) bis 23. Februar (einem Schwachen) bis 24. Februar (einem Schwachen) bis 25. Februar (einem Schwachen) bis 26. Februar (einem Schwachen) bis 27. Februar (einem Schwachen) bis 28. Februar (einem Schwachen) bis 29. Februar (einem Schwachen) bis 30. Februar (einem Schwachen) bis 1. März (einem Schwachen) bis 2. März (einem Schwachen) bis 3. März (einem Schwachen) bis 4. März (einem Schwachen) bis 5. März (einem Schwachen) bis 6. März (einem Schwachen) bis 7. März (einem Schwachen) bis 8. März (einem Schwachen) bis 9. März (einem Schwachen) bis 10. März (einem Schwachen) bis 11. März (einem Schwachen) bis 12. März (einem Schwachen) bis 13. März (einem Schwachen) bis 14. März (einem Schwachen) bis 15. März (einem Schwachen) bis 16. März (einem Schwachen) bis 17. März (einem Schwachen) bis 18. März (einem Schwachen) bis 19. März (einem Schwachen) bis 20. März (einem Schwachen) bis 21. März (einem Schwachen) bis 22. März (einem Schwachen) bis 23. März (einem Schwachen) bis 24. März (einem Schwachen) bis 25. März (einem Schwachen) bis 26. März (einem Schwachen) bis 27. März (einem Schwachen) bis 28. März (einem Schwachen) bis 29. März (einem Schwachen) bis 30. März (einem Schwachen) bis 31. März (einem Schwachen) bis 1. April (einem Schwachen) bis 2. April (einem Schwachen) bis 3. April (einem Schwachen) bis 4. April (einem Schwachen) bis 5. April (einem Schwachen) bis 6. April (einem Schwachen) bis 7. April (einem Schwachen) bis 8. April (einem Schwachen) bis 9. April (einem Schwachen) bis 10. April (einem Schwachen) bis 11. April (einem Schwachen) bis 12. April (einem Schwachen) bis 13. April (einem Schwachen) bis 14. April (einem Schwachen) bis 15. April (einem Schwachen) bis 16. April (einem Schwachen) bis 17. April (einem Schwachen) bis 18. April (einem Schwachen) bis 19. April (einem Schwachen) bis 20. April (einem Schwachen) bis 21. April (einem Schwachen) bis 22. April (einem Schwachen) bis 23. April (einem Schwachen) bis 24. April (einem Schwachen) bis 25. April (einem Schwachen) bis 26. April (einem Schwachen) bis 27. April (einem Schwachen) bis 28. April (einem Schwachen) bis 29. April (einem Schwachen) bis 30. April (einem Schwachen) bis 1. Mai (einem Schwachen) bis 2. Mai (einem Schwachen) bis 3. Mai (einem Schwachen) bis 4. Mai (einem Schwachen) bis 5. Mai (einem Schwachen) bis 6. Mai (einem Schwachen) bis 7. Mai (einem Schwachen) bis 8. Mai (einem Schwachen) bis 9. Mai (einem Schwachen) bis 10. Mai (einem Schwachen) bis 11. Mai (einem Schwachen) bis 12. Mai (einem Schwachen) bis 13. Mai (einem Schwachen) bis 14. Mai (einem Schwachen) bis 15. Mai (einem Schwachen) bis 16. Mai (einem Schwachen) bis 17. Mai (einem Schwachen) bis 18. Mai (einem Schwachen) bis 19. Mai (einem Schwachen) bis 20. Mai (einem Schwachen) bis 21. Mai (einem Schwachen) bis 22. Mai (einem Schwachen) bis 23. Mai (einem Schwachen) bis 24. Mai (einem Schwachen) bis 25. Mai (einem Schwachen) bis 26. Mai (einem Schwachen) bis 27. Mai (einem Schwachen) bis 28. Mai (einem Schwachen) bis 29. Mai (einem Schwachen) bis 30. Mai (einem Schwachen) bis 31. Mai (einem Schwachen) bis 1. Juni (einem Schwachen) bis 2. Juni (einem Schwachen) bis 3. Juni (einem Schwachen) bis 4. Juni (einem Schwachen) bis 5. Juni (einem Schwachen) bis 6. Juni (einem Schwachen) bis 7. Juni (einem Schwachen) bis 8. Juni (einem Schwachen) bis 9. Juni (einem Schwachen) bis 10. Juni (einem Schwachen) bis 11. Juni (einem Schwachen) bis 12. Juni (einem Schwachen) bis 13. Juni (einem Schwachen) bis 14. Juni (einem Schwachen) bis 15. Juni (einem Schwachen) bis 16. Juni (einem Schwachen) bis 17. Juni (einem Schwachen) bis 18. Juni (einem Schwachen) bis 19. Juni (einem Schwachen) bis 20. Juni (einem Schwachen) bis 21. Juni (einem Schwachen) bis 22. Juni (einem Schwachen) bis 23. Juni (einem Schwachen) bis 24. Juni (einem Schwachen) bis 25. Juni (einem Schwachen) bis 26. Juni (einem Schwachen) bis 27. Juni (einem Schwachen) bis 28. Juni (einem Schwachen) bis 29. Juni (einem Schwachen) bis 30. Juni (einem Schwachen) bis 1. Juli (einem Schwachen) bis 2. Juli (einem Schwachen) bis 3. Juli (einem Schwachen) bis 4. Juli (einem Schwachen) bis 5. Juli (einem Schwachen) bis 6. Juli (einem Schwachen) bis 7. Juli (einem Schwachen) bis 8. Juli (einem Schwachen) bis 9. Juli (einem Schwachen) bis 10. Juli (einem Schwachen) bis 11. Juli (einem Schwachen) bis 12. Juli (einem Schwachen) bis 13. Juli (einem Schwachen) bis 14. Juli (einem Schwachen) bis 15. Juli (einem Schwachen) bis 16. Juli (einem Schwachen) bis 17. Juli (einem Schwachen) bis 18. Juli (einem Schwachen) bis 19. Juli (einem Schwachen) bis 20. Juli (einem Schwachen) bis 21. Juli (einem Schwachen) bis 22. Juli (einem Schwachen) bis 23. Juli (einem Schwachen) bis 24. Juli (einem Schwachen) bis 25. Juli (einem Schwachen) bis 26. Juli (einem Schwachen) bis 27. Juli (einem Schwachen) bis 28. Juli (einem Schwachen) bis 29. Juli (einem Schwachen) bis 30. Juli (einem Schwachen) bis 31. Juli (einem Schwachen) bis 1. August (einem Schwachen) bis 2. August (einem Schwachen) bis 3. August (einem Schwachen) bis 4. August (einem Schwachen) bis 5. August (einem Schwachen) bis 6. August (einem Schwachen) bis 7. August (einem Schwachen) bis 8. August (einem Schwachen) bis 9. August (einem Schwachen) bis 10. August (einem Schwachen) bis 11. August (einem Schwachen) bis 12. August (einem Schwachen) bis 13. August (einem Schwachen) bis 14. August (einem Schwachen) bis 15. August (einem Schwachen) bis 16. August (einem Schwachen) bis 17. August (einem Schwachen) bis 18. August (einem Schwachen) bis 19. August (einem Schwachen) bis 20. August (einem Schwachen) bis 21. August (einem Schwachen) bis 22. August (einem Schwachen) bis 23. August (einem Schwachen) bis 24. August (einem Schwachen) bis 25. August (einem Schwachen) bis 26. August (einem Schwachen) bis 27. August (einem Schwachen) bis 28. August (einem Schwachen) bis 29. August (einem Schwachen) bis 30. August (einem Schwachen) bis 31. August (einem Schwachen) bis 1. September (einem Schwachen) bis 2. September (einem Schwachen) bis 3. September (einem Schwachen) bis 4. September (einem Schwachen) bis 5. September (einem Schwachen) bis 6. September (einem Schwachen) bis 7. September (einem Schwachen) bis 8. September (einem Schwachen) bis 9. September (einem Schwachen) bis 10. September (einem Schwachen) bis 11. September (einem Schwachen) bis 12. September (einem Schwachen) bis 13. September (einem Schwachen) bis 14. September (einem Schwachen) bis 15. September (einem Schwachen) bis 16. September (einem Schwachen) bis 17. September (einem Schwachen) bis 18. September (einem Schwachen) bis 19. September (einem Schwachen) bis 20. September (einem Schwachen) bis 21. September (einem Schwachen) bis 22. September (einem Schwachen) bis 23. September (einem Schwachen) bis 24. September (einem Schwachen) bis 25. September (einem Schwachen) bis 26. September (einem Schwachen) bis 27. September (einem Schwachen) bis 28. September (einem Schwachen) bis 29. September (einem Schwachen) bis 30. September (einem Schwachen) bis 1. Oktober (einem Schwachen) bis 2. Oktober (einem Schwachen) bis 3. Oktober (einem Schwachen) bis 4. Oktober (einem Schwachen) bis 5. Oktober (einem Schwachen) bis 6. Oktober (einem Schwachen) bis 7. Oktober (einem Schwachen) bis 8. Oktober (einem Schwachen) bis 9. Oktober (einem Schwachen) bis 10. Oktober (einem Schwachen) bis 11. Oktober (einem Schwachen) bis 12. Oktober (einem Schwachen) bis 13. Oktober (einem Schwachen) bis 14. Oktober (einem Schwachen) bis 15. Oktober (einem Schwachen) bis 16. Oktober (einem Schwachen) bis 17. Oktober (einem Schwachen) bis 18. Oktober (einem Schwachen) bis 19. Oktober (einem Schwachen) bis 20. Oktober (einem Schwachen) bis 21. Oktober (einem Schwachen) bis 22. Oktober (einem Schwachen) bis 23. Oktober (einem Schwachen) bis 24. Oktober (einem Schwachen) bis 25. Oktober (einem Schwachen) bis 26. Oktober (einem Schwachen) bis 27. Oktober (einem Schwachen) bis 28. Oktober (einem Schwachen) bis 29. Oktober (einem Schwachen) bis 30. Oktober (einem Schwachen) bis 31. Oktober (einem Schwachen) bis 1. November (einem Schwachen) bis 2. November (einem Schwachen) bis 3. November (einem Schwachen) bis 4. November (einem Schwachen) bis 5. November (einem Schwachen) bis 6. November (einem Schwachen) bis 7. November (einem Schwachen) bis 8. November (einem Schwachen) bis 9. November (einem Schwachen) bis 10. November (einem Schwachen) bis 11. November (einem Schwachen) bis 12. November (einem Schwachen) bis 13. November (einem Schwachen) bis 14. November (einem Schwachen) bis 15. November (einem Schwachen) bis 16. November (einem Schwachen) bis 17. November (einem Schwachen) bis 18. November (einem Schwachen) bis 19. November (einem Schwachen) bis 20. November (einem Schwachen) bis 21. November (einem Schwachen) bis 22. November (einem Schwachen) bis 23. November (einem Schwachen) bis 24. November (einem Schwachen) bis 25. November (einem Schwachen) bis 26. November (einem Schwachen) bis 27. November (einem Schwachen) bis 28. November (einem Schwachen) bis 29. November (einem Schwachen) bis 30. November (einem Schwachen) bis 1. Dezember (einem Schwachen) bis 2. Dezember (einem Schwachen) bis 3. Dezember (einem Schwachen) bis 4. Dezember (einem Schwachen) bis 5. Dezember (einem Schwachen) bis 6. Dezember (einem Schwachen) bis 7. Dezember (einem Schwachen) bis 8. Dezember (einem Schwachen) bis 9. Dezember (einem Schwachen) bis 10. Dezember (einem Schwachen) bis 11. Dezember (einem Schwachen) bis 12. Dezember (einem Schwachen) bis 13. Dezember (einem Schwachen) bis 14. Dezember (einem Schwachen) bis 15. Dezember (einem Schwachen) bis 16. Dezember (einem Schwachen) bis 17. Dezember (einem Schwachen) bis 18. Dezember (einem Schwachen) bis 19. Dezember (einem Schwachen) bis 20. Dezember (einem Schwachen) bis 21. Dezember (einem Schwachen) bis 22. Dezember (einem Schwachen) bis 23. Dezember (einem Schwachen) bis 24. Dezember (einem Schwachen) bis 25. Dezember (einem Schwachen) bis 26. Dezember (einem Schwachen) bis 27. Dezember (einem Schwachen) bis 28. Dezember (einem Schwachen) bis 29. Dezember (einem Schwachen) bis 30. Dezember (einem Schwachen) bis 31. Dezember (einem Schwachen) bis 1. Januar (einem Schwachen) bis 2. Januar (einem Schwachen) bis 3. Januar (einem Schwachen) bis 4. Januar (einem Schwachen) bis 5. Januar (einem Schwachen) bis 6. Januar (einem Schwachen) bis 7. Januar (einem Schwachen) bis 8. Januar (einem Schwachen) bis 9. Januar (einem Schwachen) bis 10. Januar (einem Schwachen) bis 11. Januar (einem Schwachen) bis 12. Januar (einem Schwachen) bis 13. Januar (einem Schwachen) bis 14. Januar (einem Schwachen) bis 15. Januar (einem Schwachen) bis 16. Januar (einem Schwachen) bis 17. Januar (einem Schwachen) bis 18. Januar (einem Schwachen) bis 19. Januar (einem Schwachen) bis 20. Januar (einem Schwachen) bis 21. Januar (einem Schwachen) bis 22. Januar (einem Schwachen) bis 23. Januar (einem Schwachen) bis 24. Januar (einem Schwachen) bis 25. Januar (einem Schwachen) bis 26. Januar (einem Schwachen) bis 27. Januar (einem Schwachen) bis 28. Januar (einem Schwachen) bis 29. Januar (einem Schwachen) bis 30. Januar (einem Schwachen) bis 31. Januar (einem Schwachen) bis 1. Februar (einem Schwachen) bis 2. Februar (einem Schwachen) bis 3. Februar (einem Schwachen) bis 4. Februar (einem Schwachen) bis 5. Februar (einem Schwachen) bis 6. Februar (einem Schwachen) bis 7. Februar (einem Schwachen) bis 8. Februar (einem Schwachen) bis 9. Februar (einem Schwachen) bis 10. Februar (einem Schwachen) bis 11. Februar (einem Schwachen) bis 12. Februar (einem Schwachen) bis 13. Februar (einem Schwachen) bis 14. Februar (einem Schwachen) bis 15. Februar (einem Schwachen) bis 16. Februar (einem Schwachen) bis 17. Februar (einem Schwachen) bis 18. Februar (einem Schwachen) bis 19. Februar (einem Schwachen) bis 20. Februar (einem Schwachen) bis 21. Februar (einem Schwachen) bis 22. Februar (einem Schwachen) bis 23. Februar (einem Schwachen) bis 24. Februar (einem Schwachen) bis 25. Februar (einem Schwachen) bis 26. Februar (einem Schwachen) bis 27. Februar (einem Schwachen) bis 28. Februar (einem Schwachen) bis 29. Februar (einem Schwachen) bis 30. Februar (einem Schwachen) bis 1. März (einem Schwachen) bis 2. März (einem Schwachen) bis 3. März (einem Schwachen) bis 4. März (einem Schwachen) bis 5. März (einem Schwachen) bis 6. März (einem Schwachen) bis 7. März (einem Schwachen) bis 8. März (einem Schwachen) bis 9. März (einem Schwachen) bis 10. März (einem Schwachen) bis 11. März (einem Schwachen) bis 12. März (einem Schwachen) bis 13. März (einem Schwachen) bis 14. März (einem Schwachen) bis 15. März (einem Schwachen) bis 16. März (einem Schwachen) bis 17. März (einem Schwachen) bis 18. März (einem Schwachen) bis 19. März (einem Schwachen) bis 20. März (einem Schwachen) bis 21. März (einem Schwachen) bis 22. März (einem Schwachen) bis 23. März (einem Schwachen) bis 24. März (einem Schwachen) bis 25. März (einem Schwachen) bis 26. März (einem Schwachen) bis 27. März (einem Schwachen) bis 28. März (einem Schwachen) bis 29. März (einem Schwachen) bis 30. März (einem Schwachen) bis 31. März (einem Schwachen) bis 1. April (einem Schwachen) bis 2. April (einem Schwachen) bis 3. April (einem Schwachen) bis 4. April (einem Schwachen) bis 5. April (einem Schwachen) bis 6. April (einem Schwachen) bis 7. April (einem Schwachen) bis 8. April (einem Schwachen) bis 9. April (einem Schwachen) bis 10. April (einem Schwachen) bis 11. April (einem Schwachen) bis 12. April (einem Schwachen) bis 13. April (einem Schwachen) bis 14. April (einem Schwachen) bis 15. April (einem Schwachen) bis 16. April (einem Schwachen) bis 17. April (einem Schwachen) bis 18. April (einem Schwachen) bis 19. April (einem Schwachen) bis 20. April (einem Schwachen) bis 21. April (einem Schwachen) bis 22. April (einem Schwachen) bis 23. April (einem Schwachen) bis 24. April (einem Schwachen) bis 25. April (einem Schwachen) bis 26. April (einem Schwachen) bis 27. April (einem Schwachen) bis 28. April (einem Schwachen) bis 29. April (einem Schwachen) bis 30. April (einem Schwachen) bis 1. Mai (einem Schwachen) bis 2. Mai (einem Schwachen) bis 3. Mai (einem Schwachen) bis 4. Mai (einem Schwachen) bis 5. Mai (einem Schwachen) bis 6. Mai (einem Schwachen) bis 7. Mai (einem Schwachen) bis 8. Mai (einem Schwachen) bis 9. Mai (einem Schwachen) bis 10. Mai (einem Schwachen) bis 11. Mai (einem Schwachen) bis 12. Mai (einem Schwachen) bis 13. Mai (einem Schwachen) bis 14. Mai (einem Schwachen) bis 15. Mai (einem Schwachen) bis 16. Mai (einem Schwachen) bis 17. Mai (einem Schwachen) bis 18. Mai (einem Schwachen) bis 19. Mai (einem Schwachen) bis 20. Mai (einem Schwachen) bis 21. Mai (einem Schwachen) bis 22. Mai (einem Schwachen) bis 23. Mai (einem Schwachen) bis 24. Mai (einem Schwachen) bis 25. Mai (einem Schwachen) bis 26. Mai (einem Schwachen) bis 27. Mai (einem Schwachen) bis 28. Mai (einem Schwachen) bis 29. Mai (einem Schwachen) bis 30. Mai (einem Schwachen) bis 31. Mai (einem Schwachen) bis 1. Juni (einem Schwachen) bis 2. Juni (einem Schwachen) bis 3. Juni (einem Schwachen) bis 4. Juni (einem Schwachen) bis 5. Juni (einem Schwachen) bis 6. Juni (einem Schwachen) bis 7. Juni (einem Schwachen) bis 8. Juni (einem Schwachen) bis 9. Juni (einem Schwachen) bis 10. Juni (einem Schwachen) bis 11. Juni (einem Schwachen) bis 12. Juni (einem Schwachen) bis 13. Juni (einem Schwachen) bis 14. Juni (einem Schwachen) bis 15. Juni (einem Schwachen) bis 16. Juni (einem Schwachen) bis 17. Juni (einem Schwachen) bis 18. Juni (einem Schwachen) bis 19. Juni (einem Schwachen) bis 20. Juni (einem Schwachen) bis 21. Juni (einem Schwachen) bis 22. Juni (einem Schwachen) bis 23. Juni (einem Schwachen) bis 24. Juni (einem Schwachen) bis 25. Juni (einem Schwachen) bis 26. Juni (einem Schwachen) bis 27. Juni (einem Schwachen) bis 28. Juni (einem Schwachen) bis 29. Juni (einem Schwachen) bis 30. Juni (einem Schwachen) bis 1. Juli (einem Schwachen) bis 2. Juli (einem Schwachen) bis 3. Juli (einem Schwachen) bis 4. Juli (einem Schwachen) bis 5. Juli (einem Schwachen) bis 6. Juli (einem Schwachen) bis 7. Juli (einem Schwachen) bis 8. Juli (einem Schwachen) bis 9. Juli (einem Schwachen) bis 10. Juli (einem Schwachen) bis 11. Juli (einem Schwachen) bis 12. Juli (einem Schwachen) bis 13. Juli (einem Schwachen) bis 14. Juli (einem Schwachen) bis 15. Juli (einem Schwachen) bis 16. Juli (einem Schwachen) bis 17. Juli (einem Schwachen) bis 18. Juli (einem Schwachen) bis 19. Juli (einem Schwachen) bis 20. Juli (einem Schwachen) bis 21. Juli (einem Schwachen) bis 22. Juli (einem Schwachen) bis 23. Juli (einem Schwachen) bis 24. Juli (einem Schwachen) bis 25. Juli (einem Schwachen) bis 26. Juli (einem Schwachen) bis 27. Juli (einem Schwachen) bis 28. Juli (einem Schwachen) bis 29. Juli (einem Schwachen) bis 30. Juli (einem Schwachen) bis 31. Juli (einem Schwachen) bis 1. August (einem Schwachen) bis 2. August (einem Schwachen) bis 3. August (einem Schwachen) bis 4. August (einem Schwachen) bis 5. August (einem Schwachen) bis 6. August (einem Schwachen) bis 7. August (einem Schwachen) bis 8. August (einem Schwachen) bis 9. August (einem Schwachen) bis 10. August (einem Schwachen) bis 11. August (einem Schwachen) bis 12. August (einem Schwachen) bis 13. August (einem Schwachen) bis 14. August (einem Schwachen) bis 15. August (einem Schwachen) bis 16. August (einem Schwachen) bis 17. August (einem Schwachen) bis 18. August (einem Schwachen) bis 19. August (einem Schwachen) bis 20. August (einem Schwachen) bis 21. August (einem Schwachen) bis 22. August (einem Schwachen) bis 23. August (einem Schwachen) bis 24. August (einem Schwachen) bis 25. August (einem Schwachen) bis 26. August (einem Schwachen) bis 27. August (einem Schwachen) bis 28. August (einem Schwachen) bis 29. August (einem Schwachen) bis 30. August (einem Schwachen) bis 31. August (einem Schwachen) bis 1. September (einem Schwachen) bis 2. September

Vom Wassertempel zur Präzisionsuhr

Zeitmessung im Wandel der Jahrtausende

Wir modernen Menschen, denen die Großstadt mit ihren vielartigen technischen Geheimmitteln und Wundern zur Gewohnheit geworden ist, finden es längst selbstverständlich, daß wir nur einen Blick auf die Zeitanuhr oder eine der vielen öffentlichen Uhren auf Straßen und Plätzen zu werfen brauchen, um die Tageszeit auf die Minute genau zu erfahren. Nur immer können wir uns vorstellen, daß es je anders gewesen ist, und noch sehr und die Beweise, daß die Uhr in ihrer heutigen Form erst seit ein paar Jahrhunderten besteht. Aus dem frühen Mittelalter und dem Altertum sind uns lediglich mechanische und in vieler Beziehung von äußeren Einflüssen und Zufälligkeiten abhängige Arten der Zeitmessung, wie Wasser- und Sanduhren, bekannt, die ja auch in späteren Zeiten noch hier und da in Gebrauch blieben.

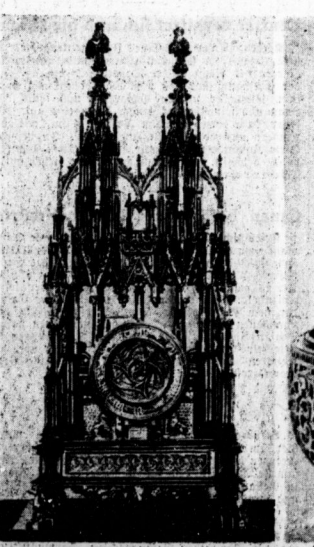
Eine sehr wichtige Rolle spielte außerdem aber die Festlegung der Zeit nach dem Laufe der Weltlinie. Neuere Forschungen haben bestätigt, daß die Priesterkulte des Altertums erachtlich hohe astronomische Kenntnisse besaßen; wir kennen beispielsweise einen im zweiten Jahrtausend vor Christus gebauten ägyp-

tischen Sonnenempel, dessen Nische genau in der Ost-West-Richtung gegen die Stelle des Sonnenuntergangs zur Zeit der Tag- und Nachtgleiche lag. Die Inschriften auf den Tempelwänden berichten von den feierlichen Augenfeiern, in denen vor verklärter Priesterkulte und Gemeinde an den Abenden der beiden Tag- und Nachtgleichen des Jahres die Sonnenstrahlen bis zu dem Standbild des Sonnengottes im Allerheiligsten drangen. Auch auf deutschem Boden ist eine solche im Dienst des religiösen Kultus stehende Sonnenuhr in dem „Saccellum“ der Gruftkirche, dem alten germanischen Heiligtum in der Nähe von Deimold, erhalten. Hier ist in ein feineses Marmor ein freistehendes Holz geschlagen, durch das bei einem bestimmten Stande der Sonne das Licht genau in die Mitte eines ebenfalls freistehenden Steinbildes fällt.

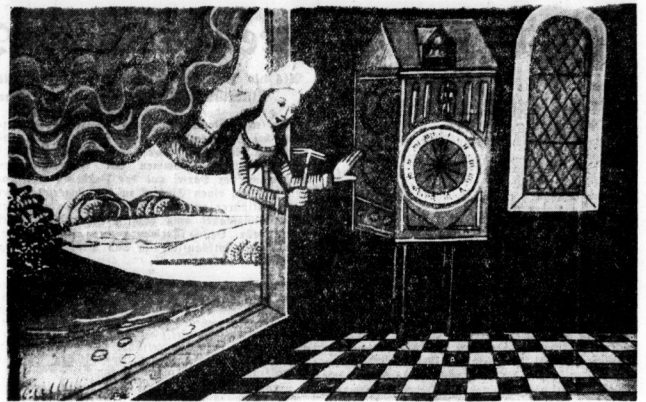
Wenn diese Heiligtümer, die fastlosen die astronomischen Präzisionsuhren der damaligen Zeit darstellen, auch sehr genaue Zeitbestimmungen ermöglichen, so wissen wir doch aus anderen Quellen, daß dafür im täglichen Leben der damaligen Menschen weit primitivere Methoden vorzuziehen sind. Es erzählt z. B. ein griechischer Schriftsteller, daß in seiner Heimat zu einer bestimmten Tageszeit ein Mann von Haus zu Haus ging, um gegen Entgelt die Stunde zu verkünden. Erst viel später begann sich das zu ändern, als die durch Gewichte oder Feder getriebene Uhr erfunden war. Es ist heute nicht mehr festzustellen, wo das zuerst geschehen ist; auch nennt die Literatur in diesem Zusammenhang weder den Namen eines berühmten mittelalterlichen Gelehrten noch eines Handwerksmeisters. Mancherlei literarische Hinweise deuten aber darauf hin, daß wir als Entstehungszeit ungefähr die Mitte vom dreizehnten zum vierzehnten Jahrhundert anzunehmen haben. Man kann auch annehmen, daß diese ersten Uhren in der Stille einer klösterlichen Werkstatt entstanden sind, denn an den Klosterkirchen und klösterlichen Buchbindereien begegnet man ihnen zuerst. Miniaturen und Buchillustrationen aus dem fünfzehnten Jahrhundert beweisen auf jeden Fall, daß zu diesem Zeitpunkt die Uhr schon in wesentlich verfeinerter Form als Stand- und Wanduhr ihren Eingang in das häusliche Leben der Büchsen und hohen Würdenträger fand. So zeigt uns z. B. eine Darstellung der Verkündigungsgänge — dem Heiligenschein entsprechend in den Köpfen und der Heiligung des Dreizehnten der damals herrschenden Maria — im Hintergrund über dem Kopf der Maria an der Wand eine Uhr mit aufsteigendem Zifferblatt und an der Seite hervorragendem Räderwerk. Die älteste Uhr mit Federzug ist die berühmte Standuhr Philipps des Guten von Burgund, die sich augenblicklich in Brüssel befindet und auf der großen Berliner Jahresfeier „Zeufches Raif“ — Deutsche Arbeit“ in einer besonderenitrine gezeigt wurde. Es ist ein außerordentlich feinkonstruiertes Stück und stellt neben dem wieder in Wang gebrachten, historisch besonders wertvollen Uhrwerk zugleich ein kleines Meisterwerk des spätgotischen Kunsthandwerks dar.

In den folgenden Jahrhunderten löst sich deutlich heraus, wie die Uhr nach der Überwindung der rein technischen Fragen immer mehr zum Träger des persönlichen Geschmacks ihres Besitzers wird. Dabei tritt es vor allem in Betracht zu sehen, daß jedes einzelne Stück — auch die im Anfang des sechzehnten Jahrhunderts als „Kürbneruhr“ aufkommenden und langsam vervollkommenen Taschenuhren — ein Kunstwerk, d. h. ein einmaliges Werk eines Meisters war und schon infolge der handwerklichen Verteilung jedes einzelnen Maßes ein kleines Vermögen kostete. Dadurch wurden die Uhren zum Ausdruck des Ranks und Repräsentationsbedürfnisses der höheren Stände und durchließen mit besonderer Deutlichkeit alle Wandlungen der künstlerischen Stile bis in unsere Zeit hinein. Das läßt sich ganz genau verfolgen von den ersten spätgotischen Türmen und Verkörperungen über die weit ausladenden und stierlich verzierten Ornamente des Barock und Rokoko bis zum Klassizismus im Beginn des vorigen Jahrhunderts. Nach der unendlichen überhöhten Verzierungen vor und nach der Mitte des neunzehnten Jahrhunderts hat sich auf diesem Gebiet in den vergangenen Jahrzehnten eine betonte Schlichtheit und Einfachheit durchgesetzt. Heute zeigen sich überall — so wie in der Kunst auch im Kunsthandwerk — neue Kräfte, die bemüht sind einen neuen eigenen Ausdruck unserer Zeit auch in der Schöpfung künstlerisch wertvoller Uhren zu finden.

Mittags fünf Minuten vor ein Uhr. Der Lautsprecher beginnt ein höchst eigenartiges Konzert zu orton. Vorzeichen, Hauser Zeitgefühl... Punkt 1 Uhr 0 Minuten 0 Sekunden ist eine fast verwirrende Fülle verschiedener Signale, langer und kurzer, beendete. Und dann ertönt ein besonders lautes Zeichen, und noch fünf Minuten länger hört man ununterbrochen kurze Töne... Dann hat man überall auf dem Kontinent und auf See keine Uhren gestellt, dann arbeitet schon das Wirtschaftswesen in neu gestilltem Rhythmus, ist den Schritten auf die Berechnung ihrer Tage erledigt, willfen auf Expeditionen auf fremdem Boden, wo sie halten.



Uhren als Kunstwerke. Von links nach rechts: Die älteste Uhr mit Federzug; sie wurde gegen 1430 für Herzog Philipp den Guten von Burgund gearbeitet — Eine Taschenuhr aus dem 16. Jahrhundert mit offenem Räderwerk, die deutlich die feine Handarbeit jedes einzelnen Rädchens und Schraubchens zeigt — Taschenuhr aus dem 17. Jahrhundert in Form eines Buches — (Sämtliche Aufnahmen: Wissenschaftliche Nachrichten-Zentrale)



Buchminiatur mit der Darstellung einer gotischen Gewichtsuhr aus dem 15. Jahrhundert mit sichtbarem Räderwerk, zwölftägiger Zifferblatt und Stundenzeichen

gerade noch flüstern... Soch Uhren sind es, die heute, in massigen Betonblöcken, die bis tief in den Grund hinabreichen. Dem Mann wird durch besondere Vorrichtungen die Feinheit weitgehend entzogen, peinlich genau wird er auf gleiche Feinheit kontrolliert. Zwei der Uhren arbeiten unter großen Maschinendruck bei stets gleichem Luftdruck. Temperatur wird durch, Temperatur um, ständig registriert. Jede Uhr hat einen Namen, Titel, Nummer usw. Und alle Uhren werden hier höchst

individuell gemessert, über jede ihrer Feinheiten wird sorgfältig Zaubuch geführt. Nur solche auf Bestellung sind es, die auch dankbar und niemals überfordert sein in ihren Zeitangaben eine Unge nauigkeit von 0,01 Sekunden am Tag! Dies alles verraten die Tagebücher. Im übrigen: man läßt die Uhren „Lage“ geben, niemals werden sie „geheilt“, denn das würden sie außerordentlich über nehmen. Zu all dem haben sie auch ein Recht: sind sie doch die Uhren von Deutschland. Dr. W. Hansen.

Der Angeber

Geschichte eines Uhrenmißbrauches
Von Peter Burlach

Mir gegenüber in der Straßenbahn sah ich einen Mann, den ich eigentlich längst vergessen hätte; denn er sah weder finz noch dumms aus. Es war so: er sah überhaupt nicht aus... Es war einfach der Reibel der völligen Bedeutungslosigkeit um ihn. Diese Feststellung soll keine Herabsetzung sein; denn ich weiß ja gar nicht, wie ich auf Gegenüberstehende mirte. Wer weiß das...? Aber in diesem Falle: der Anblick dieses Mannes brachte mich aus irgendeinem Grunde. Mein Jähmt täuschte mich nicht. Hören Sie zu:

Bei der Dide wohl selbst den benannten Reibel um sich spürte, andererseits aber aus irrenden Gründen sich nicht damit abfinden wollte die bedeutendsten Menschen sich noch nicht! — In mir er auf alle Art befreit, sich bemerkbar zu machen. Ich spürte das sehr, deshalb tat ich alles, um ihm zu zeigen, wie schlechtlia er mir war. Ich blinzte einfach durch ihn hindurch, als wenn er gar nicht anwesend gewesen wäre. Man kann das, und ich kann jedem empfehlen, es in ähnlichen Fällen zu tun. Es ist unendlich übertrieben... Ich weiß es; aber es ist so herrlich heimlich für die Angeber...

Es war später Nachmittag... Im Wagen haben meistens abspannte Herrschaften, die von der Arbeit kamen. Der Dide machte nicht den Eindruck, als wenn er in seinem Leben nie gearbeitet hätte... Ich weiß, man kann sich täuschen; aber es gibt nicht: er war mit jedem Joll die Erziehung eines nisten Ruhnhebers... „Ah... Ah... Ah...“ lachte es aus allen seinen Poren... Wir aber wurde immer wichtiger: Du herrlicher Jähmt der einfachen Menschen! Ich bin davon überzeugt, daß jeder ihn sah und doch nicht sehen wollte. Es war mehr als eine einfache Episode zwischen den Gafteischen. Hier war in grundtätiger Bedeutung lauffolter Kampf zwischen zwei Prinzipien: Diktum gegen Schlichtheit und einfaches Dolein... „Ah!“ gegen „Wir“.

Der Dide spürte das unerfennbar, und er ging um Großantritt über: er rausperte sich andringlich, rufte auf dem biden Hinterleit einige Male nach

vorn und nach hinten, grunste dann mit einem fetten Schlußton, öffnete das Jackett, spreizte die biden Finger der Rechten, amvante sie mit Wände in die linke innere Westentasche und zog langsam und gemächlich eine goldene Uhr hervor... „Ah, hätte er es nicht getan! Er drehte immer noch einmal mit schmutzigen Fingern, strichte sie auf und zu... auf und zu... und noch einmal auf und zu... Ich bin im hereinfallenden Sonnenlicht funkeln und albern, veranlich die Zeit mit der einer Uhr an der wir vorbeifahren, verlich furze Zeit darauf noch einmal mit der Bahnhofsuhr, drehte und helte lebendmal aus neue die Uhr, fachte immer noch einmal und rauserte sich dasumfassen: „Ach...“ und wenn hier alle hier im Wagen noch so didellig tut... ich weiß, ihr ärgert euch doch! Denn was wollt ihr? Habt ihr auch eine goldene Uhr? Zeit her: eine goldene Uhr!... Nein! Sie habt ihr nicht! A-hem...“

„Ah, es war eine herrliche Westtasche! Aber die Westtasche fand wie in einem leeren Aufhänger- raum halt... nicht einer besetzte die Verastorbene. Ich hätte gesagt den Wagen verlassen müssen; denn mein Robriert war abgefallen; aber ich rief laut: „Herr Schaffner! Bitte nachsehen! Ich bleibe noch ein wenig...“ Es ist zu schön hier!“

Der arme Dide! Der dide Arme! Was half ihm nun seine goldene Uhr; denn schon war sie mirfisch und man hätte an ihr ohne biden Beförder keine feine Freude haben können. Er aber hatte diese Kunstwerk mißbraucht. Und nun sah er da wie ein lächerlicher Clown, der noch dazu keine Sache selbstig gemacht hätte... Ah, und sein Abgang war so erdarmlich; als er seine wertvolle Niederlage endlich erkannt hatte, kämpfte er ein, zweimal heftig auf und schob sich dann mit der Wut die aufsteigenden Stirnadern an der nächsten Haltestelle hinaus.

Alsobald löste sich die Spannung; erst ludte der Schaffner lautlos heraus, dann lief ich fröhlich ein... und als der Dide vom Trittbret stumpte, ludten bereits alle Gäste im Wagen, die Lieben, die Schlemmer! „Bahababababaha!“ Sie des Wir gegen das Ah, gegen den Angeber auf der ganzen Dittel



Uhren als Kunstwerke. Von links nach rechts: Die älteste Uhr mit Federzug; sie wurde gegen 1430 für Herzog Philipp den Guten von Burgund gearbeitet — Eine Taschenuhr aus dem 16. Jahrhundert mit offenem Räderwerk, die deutlich die feine Handarbeit jedes einzelnen Rädchens und Schraubchens zeigt — Taschenuhr aus dem 17. Jahrhundert in Form eines Buches — (Sämtliche Aufnahmen: Wissenschaftliche Nachrichten-Zentrale)

Die r...
sind, und...
läufige...
der...
laufenden...
Erkennt...
größe...
heit, in...
eben löst...
Wir e...
fehle...
sich...
ficht...
Küßspr...
zofa...
den Part...
staudic...
gehende...
sein und...
lich föhn...
gegen...
nach Bra...
für, daß...
längst...
nach we...
ruffähig...
deft es...
erhöhen...
ruffähig...
Grenzen...
kommen...
aufgelei...
Das...
berz...
Abficht...
Niederlich...
metriert...
eigenen...
und wie...
lich an...
manbeu...
Ein...
Die...
amerika...
rote dur...
schien...
ten. Die...
1928, an...
schalt ih...
vor poli...
bestimm...
fucant...
eigenen...
nachten...
nadellos...
anweihen...
sich...
werden...
Noma...
deiner...
Gefühl...
fall der...
weibliche...
USA, die...
diesen...
die We...
engere...
das näm...
fationsp...
wiedel...
und wie...
Di...
Das...
um 20...
1961 in...
Nordam...
zum...
sich...
Ford...
Autom...
K...
Reio...
Borde...
In...
ris...
er...
be...
Unte...
miniere...
Jofeph...
bis 18...
großen...
des die...
Die...
sann...
den...
lungen...
Zeuf...
sches...
Abficht...
Istati...
Gren...
Den...
K...
Sch...
biber...
dem...
die...
der...
ging...
erfien...
ten...
sach...
fader...
Noten...
Öster...
iden...
Die...
acht...
über

aus Zufahrt aber ist Frau von Wangenheim da, die als Gattin eines Diplomaten mit Menschen aus aller Welt umzugehen gewohnt ist und auch den vierbüchert Sportlerinnen aus einundzwanzig Nationen bestimmt gerecht werden wird.

Auf den Spuren der Ruderer

Dah man die Altsportler-Expedition in Grünau besichtigen kann, findet weniger bekannt zu sein. Doch diese können die Ruderer die sie weit und breit besonders weit sein für die Olympia-Werte, die sie hauptsächlich im Westen der Stadt einquartieren. Grünau liegt tief im Siedbühl, und das vorfrische, nicht das lahme, Berlin fühlte sich das vor, wie der Dürrezeitler nach Schloßmühlendamm. Hier vielleicht muß das so sein, würde der Fremde nicht Grünau's Siedbühl nicht erklären?

Deshalb kann ein Hotel und keine Strandpromenade da ist, hat der Ort einen eigenen Charakter. Dem Bahnhofs entronnen, wittert man Wasser, durchquert ein Waldchen, eine Häuserzeile und findet sich an den Ufern der Dahme. Man hätte den Weg das erstmal vielleicht so leicht gefunden, wäre da nicht ein Trupp Japaner gewesen, dem man gern unauffällig folgte. Denn es war klar: Das waren die Ruderer Olympias. Sie hatten offenbar einen Stadtbüchel gemacht, waren mit einer leichten Uniform ausgestattet, die aus einer Art, einer Art Marinejacke und grauem Hosenbund bestand, und schleppten große japanisch beschriftete Reisbüchlein mit, aus denen sie sich zu nützen. Es waren nicht die garten, feingliedrigen Gestalten, wie man sie aus den moabitischen oder philippinischen Kollegen der Universität kennt, sondern hämmig gewandene junge Leute mit fröhlichen Gesichtern, und Brillengläser trugen höchstens ausnahmsweise. Sie verkehrten schließlich in einem halbtägigen Bootstausch mit Namen „Seestern“, wo sie wie man früher erfuhr, ihre olympische Wohnung haben.

Die erubende Volkstiere aus Siedbühl konnte man auf der Tribüne herum bewanderte die vielen Telefonzellen, die für die Presse in den Zugangs- schichten eingebaut sind, und die Aussicht, die nicht nur dem Sportler, sondern auch dem Besucher fastischer Gewinne das Herz aufheben läßt. Am südlichen Horizont blauen die Müggelberge, auf denen bald ein Wäldchen des olympischen Feuers flammte, und, bevor dehnen sich Wälder, und zwischen ihnen und uns blickte die Wälder schauerte, zwei Kilometer lang, und am Ziel von höherem Strömenden bezaubert. Mitten im Fluß wird eine Tribüne aus siebenbüchert Wäldchen im Wasser gebaut, sparrig rauten die halbfertigen Eingänge die Luft. „Und hier wird Senf-Riesentrost filmen“, sagte unter junger Ruderer und sagte uns das sogenannte Wäldchenhaus, von dem aus der letzte deutsche Ruderer den Grünauer Regatten auszuweichen pflegte.

Grünauer Wälder im Dämmlicht

Von den Olympia-Ruderern sind außer den Japanern nur noch die Deutschen, Österreichern und Schweizer in Grünau untergebracht. Müggel und Siedbühl in Apennin. Auch wenn man es nicht wollte, man läßt es auf den ersten Blick, das der Apennin-Diplomaten ist. Vom Wasser, das der berühmte Hauptmann eine in Schrägen reichte, meist die Nähe mit den fünf Ringen, ein Zirkelgebäude, das das olympische Zeichen sogar funktionslos mit zwei Rinderreifen kombiniert, und die Wälder in den Uferanlagen sind nicht weniger leicht zu erkennen. Am Rande der Stadt, von zwei Parkanlagen umschlungen, träumt altertümlich das Schloß, in dem einmal ein Kriegsgesicht gegen einen preußischen

Kronprinzen und seinen Freund Raife sagte. Jetzt hochenergie die Ruderer aus Apennin, Brasilien und Uruguay drin und bald werden noch viele andere sich zu ihnen gesellen. Ein paar humoristische Scherz liegen gerade in Erwartung des Mittagsessen vor dem Tor und rufen den vorübergehenden Schönen von Apennin Siedbühl vor. Sie verheßen, ohne zu verstehen, und laden zurück. Der Trainer aber packt seine Jungen am bunten Wolkenfetzen vor dem Tor und schickt sie nach dem Mittagessen, die das verumfühlende Spiel zu sehen, im Torbogen.

Nicht alle fremden Mannschaften haben in der apenninischen Barockfertigkeit der kleinen Apenninischen Platz gefunden. Mädchenoberkörper und Holztafelmaterialie sorgen für die reißenden Quartiere. Aber zu Gaste sein werden sie sicher alle einmal auf der kühlen Dämmlicht und einem Sommerabend amüßen den Boden und allen Ecken, figuren des Gartens verheßen, wenn die Dämper heimföhren von Müggelsee und die Dämper der Olympiastadt Apennin im schwarzen Wälder laufen. Dr. G. Stolte-Adel.

Essen Sie Äpfel mit Eisennägeln!

Schon seit geraumer Zeit wird Essen zur Behandlung von Blutzucker benutzt. Neuere Untersuchungen ergaben, daß die Äpfel, das die Blutzucker durch das Essen in besonders hohem Maße dann erlosat, wenn gleichzeitig das Vitamin C dem Körper verabfolgt wird. Durch diese Befestigung findet ein unregelmäßiges, keine wissenschaftliche Bestätigung. Er behauptet darin, daß man bei Blutzucker reife lauge Äpfel essen mußte, in die einige Tage zuvor lauge Eisennägeln hineingelegt worden waren. Dann — so folgte Urverweigerung — wurde das blühige Aussehen eines Menschen durch ein geländertes erlosat. In der Zeit führte dadurch die Apfelsäure das metallische Eisen in Eisenlösung der Apfelsäure über, die dann gemeinsam mit dem Vitamin C des Äpfels anregend auf die Blutzucker wirkten.

Greifer für Glühlampen

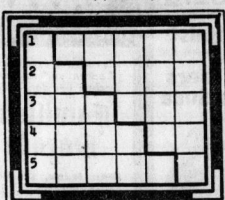
Am allgemeinen sind die Glühlampen in ziemlich großer Höhe befestigt. Weshalb die Beleuchtungsart der Arbeitsstätte macht hierbei eine Ausnahme. Sollten tiefer an hochgehobenen Beleuchtungsformen die Glühlampen ausgehängt werden, dann ging es gewöhnlich ohne viel Umstände nicht ab. Eine Vorrichtung einer Leiter war hier meistens nichts auszurichten. Eine Erfindung, auf die wir längst gewohnt haben, macht diesen Unbequemlichkeiten ein Ende. Es sind jetzt für diesen Zweck besondere Greifer auf den Markt gekommen, die das Ein- und Ausstecken von hoch angebrachten Glühlampen leicht machen. Die Greifer sitzen am oberen Ende eines Rohres und ein Gefährde vereinfacht die Schienung in futuristischer Weise. Um zu verheßen, daß die Glühlampen beim Ausstecken zu Bruch gehen, unterwirft ein federndes Antegelenk die Greifer in der Mitte.

Trockene Wäsche im Handumdrehen

Eine neue Erfindung, die Wäscheflecker, hat sich durch, es zu einem scheinbar kleinen Objekt zu bringen wie die elektrische Wäscheflecker. Die mit höchster verlebene Schlenber getriebene das Trocknen der Wäsche mit einer Schnelligkeit, die jede Hausfrau erkaunen magt. Hat man den Motor angefaßt, dann bringt man durch einen Druck auf die Fußpedale die Trommel zum Halten. Sobald wird die trockene Wäsche gegen eine neue Padung neuer Wäsche ausgemerzelt.

Für Rätselfreunde

Treppenrätsel



In jede ungerade Reihe sind zwei Wörter einzutragen, die zusammen ein gutes Wort ergeben. Die einzelnen Wörter bezeichnen: a) von links bis zur Diagonale: 1. Nominativ Substantiv (Pl. 20), 2. ungerader Nominativ, 3. Substantiv, 4. Ichheit Substantiv, 5. Substantiv b) von der Diagonale nach rechts: 1. Substantiv, 2. Substantiv, 3. Substantiv, 4. Substantiv, 5. Substantiv c) von links nach rechts: 1. Substantiv, 2. Substantiv, 3. Substantiv, 4. Substantiv, 5. Substantiv

Rätselsprung

Eine alte Hausinschrift



Buchstaben umstellen

- 1. Baum - Bort
2. Herr - Aste
3. Erb - Camt
4. Herr - Aste
5. Erb - Camt
6. Erb - Camt

Seitere Gde

Entweder - oder -

Der nach Hause kommende Gatte findet seine bessere Hälfte in großer Aufregung vor. „Was ist denn passiert, liebes Kind?“ „Denk dir nur an, Mann, unsere Nahrungsbörin trägt genau den gleichen Hut wie ich!“ „Wahne lächel, das heißt ja, daß ich dir einen neuen Hut kaufen soll.“ „Ja ja - billiger als Mäntelchen ist das allemal!“ „Es stimmt.“ „Denn“ kreist Aufgewiesenen keinen Nachbar an. „Denn“ sollen gelieren abend gelast haben, meine Frau war ein Satandraden - - - stimmt das?“ „Stimmen tut's“, entgegnete der andere, „aber gelast habe ich es nicht.“

7. Ring - Gist
8. Baum - Aste
9. Erb - Camt



Ausföhungen der Rätsel aus Nr. 154

Reuzwort-Rätsel: Manerrecht: 1. Raviar, 6. Kap, 9. Schorn, 10. Tara, 11. Ginge, 12. Waren, 13. Mr., 14. Chf, 15. Schorn, 16. Befor, 17. Gf, 18. Wirt, 19. Wirt, 20. Wirt, 21. Wirt, 22. Wirt, 23. Wirt, 24. Wirt, 25. Wirt, 26. Wirt, 27. Wirt, 28. Wirt, 29. Wirt, 30. Wirt, 31. Wirt, 32. Wirt, 33. Wirt, 34. Wirt, 35. Wirt, 36. Wirt, 37. Wirt, 38. Wirt, 39. Wirt, 40. Wirt, 41. Wirt, 42. Wirt, 43. Wirt, 44. Wirt, 45. Wirt, 46. Wirt, 47. Wirt, 48. Wirt, 49. Wirt, 50. Wirt

Vom unteren zum oberen

„Ja, Frau Schulze, wie recht's Hörem Sohn!“ „D. darf, sehr gut.“ „Was ist denn das?“ „Das ist ein Simangeteiler. Angewandt hat er doch als Schulpater, und jetzt ist er Priester.“

Naturfunder-Interjekt

Lehrer: Warum hat der Löwe wohl so einen biden Kopf?
Fröhlich: „Damit er nicht durch's Gitter kam!“
Einzelig: „Papa, sind rote Baden ein Zeichen von Gesundheit?“
„Ja, mein Kind, gemü.“
„Papa, dann habe ich aber heute eine Dame gesehen, deren eine Wade nur viel geföhder als die andere!“

Advertisement for 'Halles Sport im Bild' featuring various sports events, dates, and locations like SA-Reitschule Halle-Girmitz, Zeltlager der Kanuten, and Olympia rückt näher.

Advertisement for 'Je besser es mir ging - desto größer wurde die Gefahr!' featuring an illustration of a man and a woman, and text about insurance and financial security.

LICHT-SPIELE **CT** **LICHT-SPIELE**

Am Riebeckplatz
und
Gr. Ulrichstraße 51.
Grenzenlose Begeisterung!
Der einzige Original-Größfilm über den gigantischen

Boxkampf Schmeling - Louis

unter dem Titel:
„Max Schmeling's Sieg-ein deutscher Sieg“
Die besten Operateure Amerikas drehen diesen einzig dastehenden Film, der den mörderischen

Kampf über alle 12 Runden

von der ersten bis zur letzten Phase in plastischer Schärfe bringt!

Der Andrang ist gewaltig!
Die Nachfrage ist ganz groß!
Daher rechtzeitig gute Plätze sichern!
Für Jugendliche zugelassen!


Morgen Sonntag, 2.30 Uhr:
Gr. Fendens- u. Jugendvorstellung
mit vollem Programm.

Werk. 4, 6, 8, 20 — S. 2,30, 4, 6, 8, 20

LICHT-SPIELE **CT** **LICHT-SPIELE**

Schauburg
Ein filmisches
Größ-Ereignis!
Originalität in Idee, Ausmaß und Bestenleistung!

Hans Albers
Charlotte Susa



Ein Film voll von Humor, witzig, einfallreich und so komisch, das auch der Argste Gungstaug am vollsten Herzen lacht.

4.00 6.15 8.30

Wettin a. S.
Kleiner Schweizerling
Bismarck-Markt, Wettin
Größtes Gartenlokal am Platz
Schöner Ausblick auf
Heutige Feiern im Saalteil
Kleiner und großer Parkettsaal
Vortreffliche Küche
Sonntags Garten-Fest-Konzert

Henker, Frauen und Soldaten
Beginn Sonn- und Werktag
3.30, 5.45, 8.30

Alte Promenade

Shirley Temple
in den Film in deutscher Sprache
Lockenköpfchen
Shirley weint, lacht, singt und tanzt — sie ist und bleibt der Liebling der ganzen Welt —

Werktag: 4.00 6.20 8.15 Uhr
Sonntag: 3.30 5.50 8.15 Uhr
Für Jugendliche zugelassen.

SCALA
Heute Sonderabend
Das Programm der Komiker
mit Fritz Rothe
Eilen Magedorn
Morina u. a. mehr!
Eisenberg, Georg Kiemer
Ende 5 Uhr!

Motorboot „Stadt Halle“

Am Sonntag früh 10.10 nach Wettin, um 11.00 Uhr und um 1.25 Uhr nach Landskrona, 0.40 Uhr. Militär u. Kinder freigegeben. Einsteigen nur Schillerbrücke, Ecke Mansfelder u. Herdenstraße.

Weinberg
Tanzsaal
Heute Sonnabend, 20 Uhr:
großer Tanzabend

Die Tanzabend in ihrer wirkungsvollen Umkleung, die bezaubernde Licht-Illumination, die herrliche Wald in Terrassen dazu ist das Tagesgespräch Aller. Es kann nicht in Konkurrenz geben: einen Sommerabend oder einen Abend, frei von allen Sorgen, hier zu verbringen.

Regelmäßige
Nachmittag-Konzerte:
Sonntag, Mittwochs,
Donnerstag und Sonntag.

Regelmäßige
Tanzabende:
Freitag, Samstag,
Sonnabend und Sonntag.
Haltestelle Linie 4. — Bequemer Platzparz vor dem Hause.

2

SOMMER
BADE-FAHRTEN

22. 7.-3. 8. Venedig-Abbazia
Hk. 159.
Veranstalter Haupt-Reisebüro

2.-12.-8. Ostseebad Zinnowitz
Hk. 72.-
Veranstalter Lloyd-Reisebüro

Prospekte und Anmeldung durch die
REISEBERATUNG DER HN
Große Ulrichstraße 16 / Telefon 27981

Der Andrang ist gewaltig!
Die Nachfrage ist ganz groß!
Daher rechtzeitig gute Plätze sichern!
Für Jugendliche zugelassen!

Morgen Sonntag, 2.30 Uhr:
Gr. Fendens- u. Jugendvorstellung
mit vollem Programm.

Werk. 4, 6, 8, 20 — S. 2,30, 4, 6, 8, 20

KURHAUS
Bad Wittkind

Heute 4 Uhr
Tanz-Tea
Gr. Tanz-Abend
Sonntag, den 12. Juli, 7 Uhr
Frühkonzert
ausgeführt von
Musik d. SA-Brigade 38
14. Stürm. Musikkorps
4 Uhr
Militärkonzert
ausgeführt von
Fregatenschiff
Heeresnachrichtenschule
14. St. Musikkorps
8 Uhr
Gr. Tanzabend

Schützenhaus Wettin
im Stadtpark „Großer
Schweizerling“, Bismarckpark
renovierter Gaststätte
für Ausländer, Vereine, Vereine, Schulen
Kinderabteilungen
Joseph Meyer, Ruf 273

Schießhaus
Birkhahn
Schöner Ausblick
auf den Stadtpark
Nur 15 Min. von der Hauptbrücke

Galopp-Rennwoche

Geldpreise 75000 RM / Sonntagsrückenfahrern an allen Tagen
Eintrittspreise von 0,50 RM an, Uniformträger und Studenten ganz Ausweis halbe Preise. Eintrittskarten-Vorverkauf an den Eisenbahnfahrkartenschalter in Götter, Braunschweig, Halberstadt, Magdeburg, Halle (Saale).

Sonntag, 12. Juli Beginn
Montag, 13. Juli nachm. 3 Uhr
Dienstag, 14. Juli nachm. 3 Uhr
Mittwoch, 15. Juli nachm. 3 Uhr

Heidekrug
Tanz-Abend
Morgen Sonntag
Operetten-Nachmittag
mit anschließendem Tanz

Rundfunk

Heidolfen Leipzig
Sonntag, 12. Juli
6.00: Sinfonieorchester aus Hamburg.
6.30: Sinfonieorchester aus Hamburg.
7.00: Sinfonieorchester aus Hamburg.
7.30: Sinfonieorchester aus Hamburg.
8.00: Sinfonieorchester aus Hamburg.
8.30: Sinfonieorchester aus Hamburg.
9.00: Sinfonieorchester aus Hamburg.
9.30: Sinfonieorchester aus Hamburg.
10.00: Sinfonieorchester aus Hamburg.
10.30: Sinfonieorchester aus Hamburg.
11.00: Sinfonieorchester aus Hamburg.
11.30: Sinfonieorchester aus Hamburg.
12.00: Sinfonieorchester aus Hamburg.
12.30: Sinfonieorchester aus Hamburg.
13.00: Sinfonieorchester aus Hamburg.
13.30: Sinfonieorchester aus Hamburg.
14.00: Sinfonieorchester aus Hamburg.
14.30: Sinfonieorchester aus Hamburg.
15.00: Sinfonieorchester aus Hamburg.
15.30: Sinfonieorchester aus Hamburg.
16.00: Sinfonieorchester aus Hamburg.
16.30: Sinfonieorchester aus Hamburg.
17.00: Sinfonieorchester aus Hamburg.
17.30: Sinfonieorchester aus Hamburg.
18.00: Sinfonieorchester aus Hamburg.
18.30: Sinfonieorchester aus Hamburg.
19.00: Sinfonieorchester aus Hamburg.

Billiger Sonderzug
nach der Insel Rügen
(Binz, Gohren, Sellin, Baabe) mit Ausflugs-
möglichkeit nach Kopenhagen
vom 17. bis 30. August.
Gesamtpreis für 13 tägigen Aufenthalt
mit voller Pension, Fahrgeld und allen Neben-
kosten

nur 83.70 RM.

Kartenverkauf bei allen Fahrkartenausgaben
und bei den bekannten MER-Büros.
Reichsbahn-Verkehrsmittel Halle (Saale).

Schreibschlösschen
Galgenberg
Heute Abend
Tanz
Gr. Kinderfest
Unterhaltung und Belustigung
für Groß und Klein
Flotte Musik! Tanzorchester

Gr. Kinderfest
Unterhaltung und Belustigung
für Groß und Klein
Flotte Musik! Tanzorchester

Kollegarten
Jeden Sonntag, nachm. ab 15. Uhr
Kaffee-Konzert mit Tanz
einlassig
ab 19 Uhr TANZ. — Fr. Knaebel

Gothaus Büdendorf
Haltestelle der Linie 9
Sonntag nachmittag
Garten-Konzert
mit Tanz
einlassig
Tanz-Abend

Heidekrug
Tanz-Abend
Morgen Sonntag
Operetten-Nachmittag
mit anschließendem Tanz

Rundfunk

Heidolfen Leipzig
Sonntag, 12. Juli
6.00: Sinfonieorchester aus Hamburg.
6.30: Sinfonieorchester aus Hamburg.
7.00: Sinfonieorchester aus Hamburg.
7.30: Sinfonieorchester aus Hamburg.
8.00: Sinfonieorchester aus Hamburg.
8.30: Sinfonieorchester aus Hamburg.
9.00: Sinfonieorchester aus Hamburg.
9.30: Sinfonieorchester aus Hamburg.
10.00: Sinfonieorchester aus Hamburg.
10.30: Sinfonieorchester aus Hamburg.
11.00: Sinfonieorchester aus Hamburg.
11.30: Sinfonieorchester aus Hamburg.
12.00: Sinfonieorchester aus Hamburg.
12.30: Sinfonieorchester aus Hamburg.
13.00: Sinfonieorchester aus Hamburg.
13.30: Sinfonieorchester aus Hamburg.
14.00: Sinfonieorchester aus Hamburg.
14.30: Sinfonieorchester aus Hamburg.
15.00: Sinfonieorchester aus Hamburg.
15.30: Sinfonieorchester aus Hamburg.
16.00: Sinfonieorchester aus Hamburg.
16.30: Sinfonieorchester aus Hamburg.
17.00: Sinfonieorchester aus Hamburg.
17.30: Sinfonieorchester aus Hamburg.
18.00: Sinfonieorchester aus Hamburg.
18.30: Sinfonieorchester aus Hamburg.
19.00: Sinfonieorchester aus Hamburg.

Heidekrug
Tanz-Abend
Morgen Sonntag
Operetten-Nachmittag
mit anschließendem Tanz

Rundfunk

Heidolfen Leipzig
Sonntag, 12. Juli
6.00: Sinfonieorchester aus Hamburg.
6.30: Sinfonieorchester aus Hamburg.
7.00: Sinfonieorchester aus Hamburg.
7.30: Sinfonieorchester aus Hamburg.
8.00: Sinfonieorchester aus Hamburg.
8.30: Sinfonieorchester aus Hamburg.
9.00: Sinfonieorchester aus Hamburg.
9.30: Sinfonieorchester aus Hamburg.
10.00: Sinfonieorchester aus Hamburg.
10.30: Sinfonieorchester aus Hamburg.
11.00: Sinfonieorchester aus Hamburg.
11.30: Sinfonieorchester aus Hamburg.
12.00: Sinfonieorchester aus Hamburg.
12.30: Sinfonieorchester aus Hamburg.
13.00: Sinfonieorchester aus Hamburg.
13.30: Sinfonieorchester aus Hamburg.
14.00: Sinfonieorchester aus Hamburg.
14.30: Sinfonieorchester aus Hamburg.
15.00: Sinfonieorchester aus Hamburg.
15.30: Sinfonieorchester aus Hamburg.
16.00: Sinfonieorchester aus Hamburg.
16.30: Sinfonieorchester aus Hamburg.
17.00: Sinfonieorchester aus Hamburg.
17.30: Sinfonieorchester aus Hamburg.
18.00: Sinfonieorchester aus Hamburg.
18.30: Sinfonieorchester aus Hamburg.
19.00: Sinfonieorchester aus Hamburg.

Billiger Sonderzug
nach Thale am Harz
Sonntag, den 19. Juli 1936.
Fahrtreis hin und zurück von Halle (Saale)
nur 3.40 RM.

6.45 ab Halle (Saale) an 2.30
8.30 an Thale am Harz ab 2.02

Kartenverkauf ab sofort bei den Fahrkartenausgaben
und MER-Büros in Halle (Saale) und Merseburg.
Alles Nähere im besonderen Führer bei den Ausgabe-
stellen.
Reichsbahn-Verkehrsmittel Halle (Saale)

Saalschlösschen
Heute **Rundfunk-Gau-**
Ausscheidung
Anschließend Tanz.
Morgen Sonntag, 4 Uhr
Militär-Konzert
Musikkorps d. Fliegerhorst-Komman-
dantur, Lfg. Ob.-Musikmeister Steuer
Kapelle Fritz Zehleing

Gothaus Büdendorf
Haltestelle der Linie 9
Sonntag nachmittag
Garten-Konzert
mit Tanz
einlassig
Tanz-Abend

Heidekrug
Tanz-Abend
Morgen Sonntag
Operetten-Nachmittag
mit anschließendem Tanz

Rundfunk

Heidolfen Leipzig
Sonntag, 12. Juli
6.00: Sinfonieorchester aus Hamburg.
6.30: Sinfonieorchester aus Hamburg.
7.00: Sinfonieorchester aus Hamburg.
7.30: Sinfonieorchester aus Hamburg.
8.00: Sinfonieorchester aus Hamburg.
8.30: Sinfonieorchester aus Hamburg.
9.00: Sinfonieorchester aus Hamburg.
9.30: Sinfonieorchester aus Hamburg.
10.00: Sinfonieorchester aus Hamburg.
10.30: Sinfonieorchester aus Hamburg.
11.00: Sinfonieorchester aus Hamburg.
11.30: Sinfonieorchester aus Hamburg.
12.00: Sinfonieorchester aus Hamburg.
12.30: Sinfonieorchester aus Hamburg.
13.00: Sinfonieorchester aus Hamburg.
13.30: Sinfonieorchester aus Hamburg.
14.00: Sinfonieorchester aus Hamburg.
14.30: Sinfonieorchester aus Hamburg.
15.00: Sinfonieorchester aus Hamburg.
15.30: Sinfonieorchester aus Hamburg.
16.00: Sinfonieorchester aus Hamburg.
16.30: Sinfonieorchester aus Hamburg.
17.00: Sinfonieorchester aus Hamburg.
17.30: Sinfonieorchester aus Hamburg.
18.00: Sinfonieorchester aus Hamburg.
18.30: Sinfonieorchester aus Hamburg.
19.00: Sinfonieorchester aus Hamburg.

Heidekrug
Tanz-Abend
Morgen Sonntag
Operetten-Nachmittag
mit anschließendem Tanz

Rundfunk

Heidolfen Leipzig
Sonntag, 12. Juli
6.00: Sinfonieorchester aus Hamburg.
6.30: Sinfonieorchester aus Hamburg.
7.00: Sinfonieorchester aus Hamburg.
7.30: Sinfonieorchester aus Hamburg.
8.00: Sinfonieorchester aus Hamburg.
8.30: Sinfonieorchester aus Hamburg.
9.00: Sinfonieorchester aus Hamburg.
9.30: Sinfonieorchester aus Hamburg.
10.00: Sinfonieorchester aus Hamburg.
10.30: Sinfonieorchester aus Hamburg.
11.00: Sinfonieorchester aus Hamburg.
11.30: Sinfonieorchester aus Hamburg.
12.00: Sinfonieorchester aus Hamburg.
12.30: Sinfonieorchester aus Hamburg.
13.00: Sinfonieorchester aus Hamburg.
13.30: Sinfonieorchester aus Hamburg.
14.00: Sinfonieorchester aus Hamburg.
14.30: Sinfonieorchester aus Hamburg.
15.00: Sinfonieorchester aus Hamburg.
15.30: Sinfonieorchester aus Hamburg.
16.00: Sinfonieorchester aus Hamburg.
16.30: Sinfonieorchester aus Hamburg.
17.00: Sinfonieorchester aus Hamburg.
17.30: Sinfonieorchester aus Hamburg.
18.00: Sinfonieorchester aus Hamburg.
18.30: Sinfonieorchester aus Hamburg.
19.00: Sinfonieorchester aus Hamburg.

Stempel mach' ich wunderbar!
sag' mir was drauf stehen soll!

Alfred Pfautsch
zeitl. Kinstler. 93 Rat 23666
(neben Apotheke des Waisenhauses).

Detektive
Bergsch & Greve, Halle (S.).
10, Markt, Telefon 301. 21. 2244
Boobachtungen, Ermittlungen,
Alimentation, Privatankläge etc. — Begründet 1888.

Interessieren heißt interessieren!

Reisenbahn
Terrassen
Heute Sonnabend 8 Uhr
Sonntag 4 und 8 Uhr

Familienbad
LETTIN
Landschaftlich schönes Restaura-
tion und Gartenlokal in Halle
Umgebung. Gute Bedienung.
S o l i d e P r e i s e !

Das Saalwasser ist gerade hier
nach bakteriologischen und che-
mischen Untersuchungen ein-
wandsfrei sauber und gesund. Das
Baden ist für alle Genuß!

10.00: Sinfonieorchester aus Hamburg.
10.30: Sinfonieorchester aus Hamburg.
11.00: Sinfonieorchester aus Hamburg.
11.30: Sinfonieorchester aus Hamburg.
12.00: Sinfonieorchester aus Hamburg.
12.30: Sinfonieorchester aus Hamburg.
13.00: Sinfonieorchester aus Hamburg.
13.30: Sinfonieorchester aus Hamburg.
14.00: Sinfonieorchester aus Hamburg.
14.30: Sinfonieorchester aus Hamburg.
15.00: Sinfonieorchester aus Hamburg.
15.30: Sinfonieorchester aus Hamburg.
16.00: Sinfonieorchester aus Hamburg.
16.30: Sinfonieorchester aus Hamburg.
17.00: Sinfonieorchester aus Hamburg.
17.30: Sinfonieorchester aus Hamburg.
18.00: Sinfonieorchester aus Hamburg.
18.30: Sinfonieorchester aus Hamburg.
19.00: Sinfonieorchester aus Hamburg.

Heidekrug
Tanz-Abend
Morgen Sonntag
Operetten-Nachmittag
mit anschließendem Tanz

Rundfunk

Heidolfen Leipzig
Sonntag, 12. Juli
6.00: Sinfonieorchester aus Hamburg.
6.30: Sinfonieorchester aus Hamburg.
7.00: Sinfonieorchester aus Hamburg.
7.30: Sinfonieorchester aus Hamburg.
8.00: Sinfonieorchester aus Hamburg.
8.30: Sinfonieorchester aus Hamburg.
9.00: Sinfonieorchester aus Hamburg.
9.30: Sinfonieorchester aus Hamburg.
10.00: Sinfonieorchester aus Hamburg.
10.30: Sinfonieorchester aus Hamburg.
11.00: Sinfonieorchester aus Hamburg.
11.30: Sinfonieorchester aus Hamburg.
12.00: Sinfonieorchester aus Hamburg.
12.30: Sinfonieorchester aus Hamburg.
13.00: Sinfonieorchester aus Hamburg.
13.30: Sinfonieorchester aus Hamburg.
14.00: Sinfonieorchester aus Hamburg.
14.30: Sinfonieorchester aus Hamburg.
15.00: Sinfonieorchester aus Hamburg.
15.30: Sinfonieorchester aus Hamburg.
16.00: Sinfonieorchester aus Hamburg.
16.30: Sinfonieorchester aus Hamburg.
17.00: Sinfonieorchester aus Hamburg.
17.30: Sinfonieorchester aus Hamburg.
18.00: Sinfonieorchester aus Hamburg.
18.30: Sinfonieorchester aus Hamburg.
19.00: Sinfonieorchester aus Hamburg.

Heidekrug
Tanz-Abend
Morgen Sonntag
Operetten-Nachmittag
mit anschließendem Tanz

Rundfunk

Heidolfen Leipzig
Sonntag, 12. Juli
6.00: Sinfonieorchester aus Hamburg.
6.30: Sinfonieorchester aus Hamburg.
7.00: Sinfonieorchester aus Hamburg.
7.30: Sinfonieorchester aus Hamburg.
8.00: Sinfonieorchester aus Hamburg.
8.30: Sinfonieorchester aus Hamburg.
9.00: Sinfonieorchester aus Hamburg.
9.30: Sinfonieorchester aus Hamburg.
10.00: Sinfonieorchester aus Hamburg.
10.30: Sinfonieorchester aus Hamburg.
11.00: Sinfonieorchester aus Hamburg.
11.30: Sinfonieorchester aus Hamburg.
12.00: Sinfonieorchester aus Hamburg.
12.30: Sinfonieorchester aus Hamburg.
13.00: Sinfonieorchester aus Hamburg.
13.30: Sinfonieorchester aus Hamburg.
14.00: Sinfonieorchester aus Hamburg.
14.30: Sinfonieorchester aus Hamburg.
15.00: Sinfonieorchester aus Hamburg.
15.30: Sinfonieorchester aus Hamburg.
16.00: Sinfonieorchester aus Hamburg.
16.30: Sinfonieorchester aus Hamburg.
17.00: Sinfonieorchester aus Hamburg.
17.30: Sinfonieorchester aus Hamburg.
18.00: Sinfonieorchester aus Hamburg.
18.30: Sinfonieorchester aus Hamburg.
19.00: Sinfonieorchester aus Hamburg.

Kuffhäuser
Heimkehle

Sonderfahrt mit der Kraft-
post am Sonntag, 19. Juli.
Durch den Stegrieder Forst
über das Frankensouken zum
Kuffhäuser (Mittagspause),
Frankensouken, Wander-
weg zum Kuffhäuser, Halle.
Abfahrt 7 Uhr. Haltestelle,
Kuffhäuser nach Halle gegen
22 Uhr. Rückfahrt Mt. 6.50
Kartenerwerb u. Anmeldung

Hilf-Veranstaltung
Gr. Ulrichstr. 16, Ruf 27981

Wapag - Reisebüro
Peter Turm, alt Domankalter

Bergschenke Nietleben
Heute **Tanz bis 3 Uhr**
Sonntag **Konzert - Tanz**
Kapelle Rich. Thade

Himmelreich
bei Bad Kösen,
Markt, postf. Küche,
Telefon 301.

Die Rudelsburg b. Bad Kösen
vorzügliche, preisw. Küche
Jahresweises Bewachung
Ehescheidung, Heirats-
anklagen, Ermittlungen, nur Merseburger Str.

Familienbad
LETTIN
Landschaftlich schönes Restaura-
tion und Gartenlokal in Halle
Umgebung. Gute Bedienung.
S o l i d e P r e i s e !

Das Saalwasser ist gerade hier
nach bakteriologischen und che-
mischen Untersuchungen ein-
wandsfrei sauber und gesund. Das
Baden ist für alle Genuß!

10.00: Sinfonieorchester aus Hamburg.
10.30: Sinfonieorchester aus Hamburg.
11.00: Sinfonieorchester aus Hamburg.
11.30: Sinfonieorchester aus Hamburg.
12.00: Sinfonieorchester aus Hamburg.
12.30: Sinfonieorchester aus Hamburg.
13.00: Sinfonieorchester aus Hamburg.
13.30: Sinfonieorchester aus Hamburg.
14.00: Sinfonieorchester aus Hamburg.
14.30: Sinfonieorchester aus Hamburg.
15.00: Sinfonieorchester aus Hamburg.
15.30: Sinfonieorchester aus Hamburg.
16.00: Sinfonieorchester aus Hamburg.
16.30: Sinfonieorchester aus Hamburg.
17.00: Sinfonieorchester aus Hamburg.
17.30: Sinfonieorchester aus Hamburg.
18.00: Sinfonieorchester aus Hamburg.
18.30: Sinfonieorchester aus Hamburg.
19.00: Sinfonieorchester aus Hamburg.

Heidekrug
Tanz-Abend
Morgen Sonntag
Operetten-Nachmittag
mit anschließendem Tanz

Rundfunk

Heidolfen Leipzig
Sonntag, 12. Juli
6.00: Sinfonieorchester aus Hamburg.
6.30: Sinfonieorchester aus Hamburg.
7.00: Sinfonieorchester aus Hamburg.
7.30: Sinfonieorchester aus Hamburg.
8.00: Sinfonieorchester aus Hamburg.
8.30: Sinfonieorchester aus Hamburg.
9.00: Sinfonieorchester aus Hamburg.
9.30: Sinfonieorchester aus Hamburg.
10.00: Sinfonieorchester aus Hamburg.
10.30: Sinfonieorchester aus Hamburg.
11.00: Sinfonieorchester aus Hamburg.
11.30: Sinfonieorchester aus Hamburg.
12.00: Sinfonieorchester aus Hamburg.
12.30: Sinfonieorchester aus Hamburg.
13.00: Sinfonieorchester aus Hamburg.
13.30: Sinfonieorchester aus Hamburg.
14.00: Sinfonieorchester aus Hamburg.
14.30: Sinfonieorchester aus Hamburg.
15.00: Sinfonieorchester aus Hamburg.
15.30: Sinfonieorchester aus Hamburg.
16.00: Sinfonieorchester aus Hamburg.
16.30: Sinfonieorchester aus Hamburg.
17.00: Sinfonieorchester aus Hamburg.
17.30: Sinfonieorchester aus Hamburg.
18.00: Sinfonieorchester aus Hamburg.
18.30: Sinfonieorchester aus Hamburg.
19.00: Sinfonieorchester aus Hamburg.

Heidekrug
Tanz-Abend
Morgen Sonntag
Operetten-Nachmittag
mit anschließendem Tanz

Rundfunk

Heidolfen Leipzig
Sonntag, 12. Juli
6.00: Sinfonieorchester aus Hamburg.
6.30: Sinfonieorchester aus Hamburg.
7.00: Sinfonieorchester aus Hamburg.
7.30: Sinfonieorchester aus Hamburg.
8.00: Sinfonieorchester aus Hamburg.
8.30: Sinfonieorchester aus Hamburg.
9.00: Sinfonieorchester aus Hamburg.
9.30: Sinfonieorchester aus Hamburg.
10.00: Sinfonieorchester aus Hamburg.
10.30: Sinfonieorchester aus Hamburg.
11.00: Sinfonieorchester aus Hamburg.
11.30: Sinfonieorchester aus Hamburg.
12.00: Sinfonieorchester aus Hamburg.
12.30: Sinfonieorchester aus Hamburg.
13.00: Sinfonieorchester aus Hamburg.
13.30: Sinfonieorchester aus Hamburg.
14.00: Sinfonieorchester aus Hamburg.
14.30: Sinfonieorchester aus Hamburg.
15.00: Sinfonieorchester aus Hamburg.
15.30: Sinfonieorchester aus Hamburg.
16.00: Sinfonieorchester aus Hamburg.
16.30: Sinfonieorchester aus Hamburg.
17.00: Sinfonieorchester aus Hamburg.
17.30: Sinfonieorchester aus Hamburg.
18.00: Sinfonieorchester aus Hamburg.
18.30: Sinfonieorchester aus Hamburg.
19.00: Sinfonieorchester aus Hamburg.

in Württemberg
Das Blatt
mit der größten Auflage
und den meisten Anzeigen

Stuttgarter
Neues Tagblatt

Der deutsche Wähler in Halle!

2 x täglich

Reisenbahn
Terrassen
Heute Sonnabend 8 Uhr
Sonntag 4 und 8 Uhr

Familienbad
LETTIN
Landschaftlich schönes Restaura-
tion und Gartenlokal in Halle
Umgebung. Gute Bedienung.
S o l i d e P r e i s e !

Das Saalwasser ist gerade hier
nach bakteriologischen und che-
mischen Untersuchungen ein-
wandsfrei sauber und gesund. Das
Baden ist für alle Genuß!

10.00: Sinfonieorchester aus Hamburg.
10.30: Sinfonieorchester aus Hamburg.
11.00: Sinfonieorchester aus Hamburg.
11.30: Sinfonieorchester aus Hamburg.
12.00: Sinfonieorchester aus Hamburg.
12.30: Sinfonieorchester aus Hamburg.
13.00: Sinfonieorchester aus Hamburg.
13.30: Sinfonieorchester aus Hamburg.
14.00: Sinfonieorchester aus Hamburg.
14.30: Sinfonieorchester aus Hamburg.
15.00: Sinfonieorchester aus Hamburg.
15.30: Sinfonieorchester aus Hamburg.
16.00: Sinfonieorchester aus Hamburg.
16.30: Sinfonieorchester aus Hamburg.
17.00: Sinfonieorchester aus Hamburg.
17.30: Sinfonieorchester aus Hamburg.
18.00: Sinfonieorchester aus Hamburg.
18.30: Sinfonieorchester aus Hamburg.
19.00: Sinfonieorchester aus Hamburg.

Heidekrug
Tanz-Abend
Morgen Sonntag
Operetten-Nachmittag
mit anschließendem Tanz

Rundfunk

Heidolfen Leipzig
Sonntag, 12. Juli
6.00: Sinfonieorchester aus Hamburg.
6.30: Sinfonieorchester aus Hamburg.
7.00: Sinfonieorchester aus Hamburg.
7.30: Sinfonieorchester aus Hamburg.
8.00: Sinfonieorchester aus Hamburg.
8.30: Sinfonieorchester aus Hamburg.
9.00: Sinfonieorchester aus Hamburg.
9.30: Sinfonieorchester aus Hamburg.
10.00: Sinfonieorchester aus Hamburg.
10.30: Sinfonieorchester aus Hamburg.
11.00: Sinfonieorchester aus Hamburg.
11.30: Sinfonieorchester aus Hamburg.
12.00: Sinfonieorchester aus Hamburg.
12.30: Sinfonieorchester aus Hamburg.
13.00: Sinfonieorchester aus Hamburg.
13.30: Sinfonieorchester aus Hamburg.
14.00: Sinfonieorchester aus Hamburg.
14.30: Sinfonieorchester aus Hamburg.
15.00: Sinfonieorchester aus Hamburg.
15.30: Sinfonieorchester aus Hamburg.
16.00: Sinfonieorchester aus Hamburg.
16.30: Sinfonieorchester aus Hamburg.
17.00: Sinfonieorchester aus Hamburg.
17.30: Sinfonieorchester aus Hamburg.
18.00: Sinfonieorchester aus Hamburg.
18.30: Sinfonieorchester aus Hamburg.
19.00: Sinfonieorchester aus Hamburg.

Heidekrug
Tanz-Abend
Morgen Sonntag
Operetten-Nachmittag
mit anschließendem Tanz

Rundfunk

Heidolfen Leipzig
Sonntag, 12. Juli
6.00: Sinfonieorchester aus Hamburg.
6.30: Sinfonieorchester aus Hamburg.
7.00: Sinfonieorchester aus Hamburg.
7.30: Sinfonieorchester aus Hamburg.
8.00: Sinfonieorchester aus Hamburg.
8.30: Sinfonieorchester aus Hamburg.
9.00: Sinfonieorchester aus Hamburg.
9.30: Sinfonieorchester aus Hamburg.
10.00: Sinfonieorchester aus Hamburg.
10.30: Sinfonieorchester aus Hamburg.
11.00: Sinfonieorchester aus Hamburg.
11.30: Sinfonieorchester aus Hamburg.
12.00: Sinfonieorchester aus Hamburg.
12.30: Sinfonieorchester aus Hamburg.
13.00: Sinfonieorchester aus Hamburg.
13.30: Sinfonieorchester aus Hamburg.
14.00: Sinfonieorchester aus Hamburg.
14.30: Sinfonieorchester aus Hamburg.
15.00: Sinfonieorchester aus Hamburg.
15.30: Sinfonieorchester aus Hamburg.
16.00: Sinfonieorchester aus Hamburg.
16.30: Sinfonieorchester aus Hamburg.
17.00: Sinfonieorchester aus Hamburg.
17.30: Sinfonieorchester aus Hamburg.
18.00: Sinfonieorchester aus Hamburg.
18.30: Sinfonieorchester aus Hamburg.
19.00: Sinfonieorchester aus Hamburg.

2

SOMMER
BADE-FAHRTEN

22. 7.-3. 8. Venedig-Abbazia
Hk. 159.
Veranstalter Haupt-Reisebüro

2.-12.-8. Ostseebad Zinnowitz
Hk. 72.-
Veranstalter Lloyd-Reisebüro

Prospekte und Anmeldung durch die
REISEBERATUNG DER HN
Große Ulrichstraße 16 / Telefon 27981

BAD HARZBURGER
Galopp-Rennwoche

Geldpreise 75000 RM / Sonntagsrückenfahrern an allen Tagen
Eintrittspreise von 0,50 RM an, Uniformträger und Studenten ganz Ausweis halbe Preise. Eintrittskarten-Vorverkauf an den Eisenbahnfahrkartenschalter in Götter, Braunschweig, Halberstadt, Magdeburg, Halle (Saale).

Sonntag, 12. Juli Beginn
Montag, 13. Juli nachm. 3 Uhr
Dienstag, 14. Juli nachm. 3 Uhr
Mittwoch, 15. Juli nachm. 3 Uhr

Gewinnauslosung
4. Klasse 47. Preußisch-Schlesische
(273. Preis) Kalligraphie

Obne Gewinn! Stadtdruck vertrieben

Jede Gewinne Nummer hat zwei gleich
beide Gewinne gewinnen, und zwar je
auf die beide gleicher Summen in der beiden
Abteilungen I und II

1. Stiebungstag 10 Juli 1936

Ob der heutigen Verlosungsgewinnung wurden Gewinne
über 300 RM gezogen

2 Gewinne je 10000 RM	239889
2 Gewinne je 2000 RM	79540
6 Gewinne je 2000 RM	83483 140031 317671
10 Gewinne je 1000 RM	12431 10697 31504 32744
41707 Gewinne je 1000 RM	22406 22406
20 Gewinne je 500 RM	12713 7506 9374 11377
21698 Gewinne je 200 RM	171724 125265
13436 Gewinne je 100 RM	124247 186510 201695 138247
149125 Gewinne je 50 RM	20163 28533 294648
206800 Gewinne je 20 RM	26678 26678
198 Gewinne je 400	

