

**Ms**

**dominica**

**in octava**

**pasche tit**

**14 III**

**Nh**  
1236



EX LIBRIS  
ILLVSTRISSIMI VIRI;  
DN. DAN. LVDOLPHI,  
LIB. BAR. de DANCKELMANN;  
S. REG. MAI. BORVSS. CONSILIARII  
STATVS INTIMI, cetera,  
BIBLIOTHECÆ ACAD. FRIDERICIANÆ  
TESTAMENTO RELICTIS.

26, 7<sup>a</sup>

EPITHALAMIA  
IN HONOREM  
CONIVGII VIRI AM-  
PLISSIMI ET ORNATISSIMI,  
Domini ÆGIDII HOOFTMANNI Patricij  
Antuerpiensis, iterum Sponsi: Et nobilis  
ac pudicissimæ Virginis PAULINÆ ROLT-  
MANNIÆ: Filia Nobilissimi Viri  
Domini HILDEBRANDI  
ROLTDEMAN.

*Scripta à*  
M. THOBIA PEZELIO  
*Et huius fratre*  
CASPARE PEZELIO  
*Wittenbergensibus: Et*  
ANTONIO MVLKÆO  
*Leodiensi.*

Impressa Bremæ  
Typis Bernhardi Petri Campensis.



EPITHALAMION.  
IN HONOREM CON-  
IUGII VIRI ORNATISSIMI DO-  
MINI AEGIDII HOPTMANNI ANT-  
werpiensis iterum Sponsi: Et Nobilis ac pudicissimæ  
Virginis PAULINAE, filiae nobilissimi viri  
Hildebrandi Rolthemanni Frisij &c.

Scriptum à M. Thobia Pezelio VV.

**T**alis in amplexus Ducis Icaris ibat Vlyssis  
Talis in Æmonij Laodamia sinum  
Talis & in thalamos Cephali veniebat Erehtis  
Cui fuit exitij causa, fidelis amor  
Qualis in hoc iterum tibi tempore ducitur Vxor  
HOPTMANNE, o patriæ splendida fama tuæ  
Que quia non ulli, degit pietate secunda  
PAULINÆ merito nomen & omen habet  
Frisiacæ gentis, cui stirps ROLTMANNIA auitum  
Maternumq; dedit REGNERIANA genus  
Ex cuius Vultu speciosæ gratia formæ  
Lucet, & ingenuus qui notat Ora pudor  
Ergo quòd ornauit rursus te coniuge tali  
Quæ thalamos jungit prouida cura DEI  
Gratulor applaúdoq; tibi sincero pectore SPONSÆ  
Coniugioq; tuo prospera quæq; precor  
Nam veluti primo sponsam deduxit Adamo  
In prima mundi Conditione, DEVS  
Sic quoq; præ reliquis DEUS hanc tibi numine junxit  
Quæ nunc intrabit Sponsa Cubile tuum.  
Hic vos fatali primum conjunxit amore  
Ante hoc quàm scirent pectora vestra jugum

A ij

Atq;

Atq; tibi tacitos primùm inspirauit amores  
Cum tua mens nullum tale putaret opus  
Tunc, cum forte tuis illa offerretur Ocellis  
Paulina, eximiæ nobilitatis honos  
Vtq; vides, Visaniq; petis fruerisq; petita,  
Atq; tuæ dextræ dextera iuncta fuit,  
Illius ardebas correptus imagine formæ  
Ardet vt accensis pinea tæda rogis  
Namq; DEVS toto postquam res orbe Creauit  
Tunc fera, piscis, auis, tunc homo factus erat  
Hic oculos summa, vigiles uelut, arce locauit  
Totius & uoluit corporis esse duces:  
Vtq; animo possent certo res indice ferri  
Hic oculos Speculi iussit habere vicem  
Namq; vt, quæ in vitris transmissa relucet, imago  
Iudex non visi corporis esse solet  
Sic animi sedes oculis monstrantibus haurit  
Quæ memor in tabulas verticis acta refert.  
Ergo & ab aspectu species, quæ gignit amorem,  
Manat, & hæc animæ flectit amica sonum.  
Dum quod mens oculis ducibus nouitq; probatq;  
Iudicio gaudens lucis amante frui,  
Mox & spontè volens, & agendo prompta voluntas  
Approbat: ostensum constabilitq; decus.  
Et quasi, cum ducibus læto sub pectore nascens  
Conspirat tacito foedere cordis amor  
Suauiter vnde piæ surgunt in pectore curæ  
Quæq; fides socio pectore fixa manet  
Cuius in extinctas agit sub corde fauillas  
Spiritus à gemino numine numen habens  
Nam quia grata D E O est sociæ coniunctio vitæ  
Et qui non metas egrediatur amor

Hoc

Hos etiam motus, hæc grata incendia Cordis  
Et probat, & flatu prouehit ipse suo  
Hic igitur quoniam diuina afflatus ab aura  
Vos quoq; sic uiuo jungit amore duos:  
Atq; idem, validè præfenti numine neçtens  
Confirmat ueftri fædera Cafta thori  
Felicem noue fponfe uirum te conuge tali  
Felicem tali te quoq; fponfa uiro.  
Tam bene junguntur formofæ uitibus ulmi  
Tam bene Pæftanis lilia blanda rofis  
Viuite felices igitur fic uiuere digni  
Et multa ueftrum prole replete thorum  
Affluat ambobus largis fortuna quadrigis,  
Perftet & ad fummum certa tenaxq; diem  
At tu quem tali fponfa donatque beatque  
A quo funt thalami vincla facrata, Deus  
Hæc cape, parua meæ, nec respue, munera Muſæ  
Ingenio mores æquiparente tuos  
Sic tibi fe coniunx felicibus offerat aſtris  
Ducitur in thalamos quæ tibi fponfa tuos  
Felicem nimium: prudens cui ducitur vxor  
Illa Deo duci non niſi dante poteſt.

*ELEGIA EPITHALAMIOS: IN QVA  
EST COMPARATIO CONIUGIS  
honestæ cum natura vnionis  
ſeu Margaritæ*

**I**n paruis rebus precium eſt inſigne: frequenter  
In magnis minimè gratia rebus ineſt  
Sic precio, lapidi præfertur gemma molari.  
Carior eſt grandi, Sic Melithæa Cane.

Mar-

Margaris exiguum grauum est: verum aspice? quantas  
 Præ reliquis vires vnio paruus habet?  
 Pectora confirmat, vitales fuscitat ignes:  
 Et sua temperie corpora nostra iuuat.  
 Quin etiam occulta pellit virtute venena:  
 Atq; Melancholicis tristia corda leuat.  
 Præterea guttis stillantia lumina siccat,  
 Et facit vt veluti lucida stella micent.  
 Nunquid & ipsius memorem ortum, & femina prima?  
 Principium laudis nobilis ortus habet.  
 Ergo maris sicco sitiens in littore Concha,  
 Vere nouo, cum iam mitior aura redit:  
 Excipit æthereum rorem, testaq; recondit:  
 Vnde hoc tam rarum postea format opus.  
 At sic conceptus foetus, generosior (ingens  
 Si tonitru, fulgur, grando sequatur) erit.  
 Respice candorem, fulgorem, respice formam  
 Fallor ego? an quidquam pulchrius esse potest?  
 Quod si forté aliud nomen, tu a sponsa: Patrone  
 Optime: (namq; absens haud scio certa) tenet:  
 Rem tamen haud dubie (quam signat Margaris) illa  
 (Etsi alio forsán nomine dicta) tenet  
 Illa etenim coelo tibi despondetur ab alto  
 (Author Coniugij ceu D E V S esse solet)  
 Illa, domus splendore nitet, virtute coruscat,  
 Atq; adeó castæ stola pudicitiae est  
 Illa tibi absterget lachrimas, quas prima reliquit:  
 Dum tibi, dum mundo diceret: ergo vale.  
 Illa tuo affecto cordi medicina futura est:  
 Inde nouas Vires cætera membra trahent.  
 Ac veluti vitæ socia est: sic ferre labores,  
 Quos hæc vita feret, dulce putabit onus.

Quod



Quòd si fata volent tristes submittere casus,  
Tunc primum illius conspicietur honos  
O nimium felix, ô terq; quaterq; beatus  
HOFFTMANNVS tali conjuge sponfus erit.  
Conquirant alij gazas, rutilumue metallum  
Quas Afer & locuples hinc procul Indus habet:  
Nil tamen inuenient, illam quod vincere possit:  
Vincit opes, multis vxor honesta modis.  
Ergo tibi meritò dulces gratantur amici,  
Ergo tibi meritò nostra Thalia canit.

*Mæcenati suo D. Egidio Hoffmanno optimè  
merito, obseruantia, gratitudinis, & boni  
ominis causa faciebat.  
Antonius Mulkæus.*

CARMEN HENDECASYL  
LABVM CASPARIS PEZELII VVI.  
*tembergensis, Ad virum amplissimum  
Dominum ÆGIDIVM HOOFT-  
MANNVM SPONSVM.*

QVem de Connubialibus libellum,  
Præceptis, celebrem: aureum libellum:  
Scripsit Palladiæ Plutarchus artis  
Author Eximius: tibi tuæq;  
Sponsæ HOOFTMANNÆ, decus perenne gentis  
Belgicæ, studio tui dicaui,  
Lingua Teutonica modò loquentem:  
Is sicut redolet salem ac leporem  
Tinctus castalij liquore fontis:  
Sic dulcedine mira, & eleganti

Stil

Stilo suppeditat nouis maritis  
Modum conjugij beatioris.

Hunc HOOFTMANNE tibi tuæque sponsæ  
Normam conjugij beatioris,  
Sic sanè esse velim : Vt Dei sacrata  
Adjungas monita, & preces frequentes  
Fundas ad Dominum, poli solique  
Potentem, & thalamis pijs fauentem.

Quem tecum precor, vt nouis maritis  
Vobis, prospera cuncta largiatur,  
Et vitam tribuat, thorumque dulcem.

Quod fratris quoq; postulat Camenæ  
Et nostri Antonij tui clientis  
Quorum versibus eruditione  
Plenis, Hendeca syllabos minutos  
Istos addere honesta causa iussit  
Vt vobis studium meum probarem.

F I N I S.







Nh 1236.

000

f

ULB Halle 3  
 002 819 279



an 31 nur verknüpft JA → OL  
 f1-5 + 40 Stück  
 f23

VD 17 No

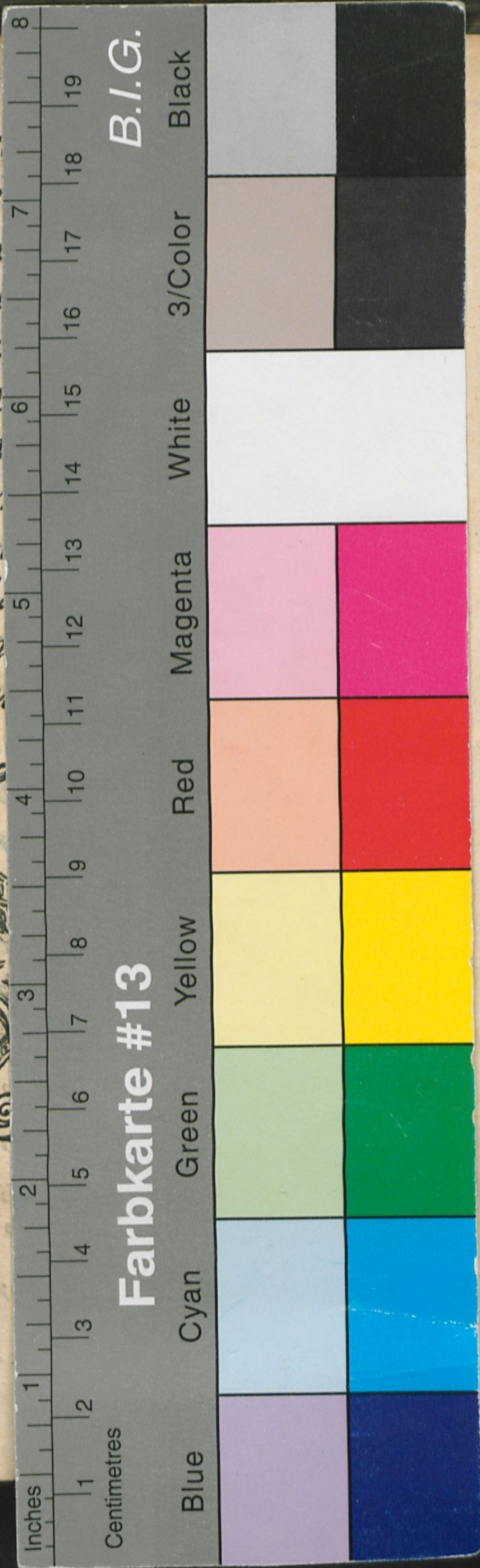


mm Ho Luptus

mm

mm m m m m m

de.



XXXIV

EPITHALAMIA  
**IN HONOREM**  
 CONIVGII VIRI AM-  
 PLISSIMI ET ORNATISSIMI,  
 Domini ÆGIDII HOOFTMANNI Patricij  
 Antuerpiensis, iterum Sponsi: Et nobilis  
 ac pudicissimæ Virginis PAULINÆ ROLT-  
 MANNIÆ: Filia Nobilissimi Viri  
 Domini HILDEBRANDI  
 ROLDEMAN.

*Scripta à*  
**M. THOBIA PEZELIO**  
*Et huius fratre*  
**CASPARE PEZELIO**  
*Wittenbergensibus: Et*  
**ANTONIO MVLKÆO**  
*Leodensi.*

**Impressa Bremæ**  
 Typis Bernhardi Petri Campensis.

32

