







**Statt besonderer Anzeige.**  
Am 8. Dezember wurde uns mein lieber Mann, mein herausragender Vater und mein lieber Bruder, der Fabrikdirektor  
**Ernst Reinicke**  
durch den Tod entrissen.  
Es liegt im Sinne des Verstorbenen, wenn freundlich zugedachte Krankebesuche der Winterhilfe eingestellt werden. Von Beileidsbesuchen bitten wir absehen zu wollen.  
**Oiga Reinicke**  
**Ernst Reinicke**  
**Otto Reinicke**  
Die Beerdigung findet statt: Freitag nachmittag 14 Uhr von der Kapelle des Nordfriedhofes aus.

**Statt besonderer Anzeige.**  
Nach langem, mit großer Geduld ertragenem schweren Leiden entschlief plötzlich und unerwartet unsere liebe Mutter, Großmutter und Schwester, Frau verw.  
**Selma Teutschebein**  
geb. Reuter  
im 69. Lebensjahre.  
In tiefer Trauer  
**Eily Teutschebein**  
**Arno Teutschebein und Frau**  
Elsa geb. Henze und Enkelkinder  
Halle a. S., den 10. Dezember 1931.  
Halle a. Saale und Köckern Kreis Bitterfeld, den 9. Dez. 1931, Humboldtstraße 48.  
Die Beerdigung findet am Sonnabend nachmittag 3 Uhr in Köckern vom Trauerhause aus statt.  
Zugedachte Krankebesuche bis zum Sonnabend vor 10 Uhr an die Beerdigungsanstalt „Pforta“ M. Burkel, in Halle a. S., Kleine Steinstraße 4, erbeten.

Am 8. Dezember verstarb plötzlich und unerwartet nach längerer, schwerer Krankheit mein lieber Mann, unser Bruder, Schwager und Onkel,  
**der Rentner**  
**Reinhold Klunkert**  
Auf besondere Wunsch unseres teuren Entschlafenen geben wir sein Hinscheiden erst nach erfolgter Beisetzung bekannt.  
Im Namen aller Hinterbliebenen  
**Pauline Klunkert**  
geb. Brocht  
Halle a. S., den 10. 12. 31

**Bücker-Zwangs-Innung zu Halle a. S. u. Umgegend**  
Am 8. Dezember verstarb unser Kollege, der  
**Bückermeister**  
**Gustav Märker**  
in Lochau. Wir werden ihm immer ein ehrendes Gedenken bewahren.  
Halle a. S., den 10. Dezember 1931.  
**Der Obermeister.**

Nach in Geduld ertragenem Leiden verstarb am 8. Dezember mein treuer Lebenskamerad, meine liebe Frau, unsere gute Mutter, Schwägerin, Schwägerin und Schwester,  
**Frau Anna Patzschke**  
geb. Bergfeld  
im 64. Lebensjahre.  
in tiefen Weh  
**Hugo Patzschke und Kinder**  
Halle-S., den 10. Dezember 1931.  
Beerdigung findet am 12. Dezember vormittags 10 1/2 Uhr von der kleinen Kapelle des Gartengrundstückes aus statt.

**Statt Karten.**  
Für die zahlreichen Beweise tiefster Mitgefühl, das uns beim Hinscheiden unseres lieben Entschlafenen in Wort, Schrift und Blume zufließen ließ, sagen wir allen unser herzlichsten Dank. Besonders in Dank Herrn Pfarrer Schenke für die reinstimmigen Worte in der Kapelle und am Grab. Auch der Gesellschaft, die uns an dem D. H. V. und dem lieben Hause, während der letzten Ruhegezeiten, sowie allen denen, die ihn zur letzten Ruhe geloteten, sei 3 malig gedankt.  
Halle a. S., den 10. Dezember 1931

**Familie Brelle.**  
Für die vielen Beweise aufrichtiger Teilnahme beim Hinscheiden unseres lieben Entschlafenen, des Büroinспекtor  
**Paul Glanert**  
sprechen wir hiermit unseren herzlichsten Dank aus.  
Ivan Glanert geb. Kern  
Fritz Glanert  
Halle a. S., den 10. Dezember 1931.

**Statt Karten.**  
Für die vielen Beweise aufrichtiger Teilnahme beim Hinscheiden unseres lieben Entschlafenen, des Büroinспекtor  
**Paul Glanert**  
sprechen wir hiermit unseren herzlichsten Dank aus.  
Ivan Glanert geb. Kern  
Fritz Glanert  
Halle a. S., den 10. Dezember 1931.

**Krawatten extra schön bei Blankenstein**  
Ob. Lei. palmerstraße 71

Unsere liebe Mutter, Schwieger- und Großmutter, Frau verw.  
**Emilie Hahndorf**  
geb. Freund  
ging gestern früh nach kurzem Krankheitslager in ihrem 80. Lebensjahre für immer von uns.  
In stiller Sehnsucht im Namen der Hinterbliebenen  
**H. Febrmann u. Frau Hahndorf geb. Hahndorf**  
Halle, den 10. Dezember 1931.  
Rannischestr. 20/21.  
Beerdigung Sonnabend, den 12. Dez. 11 Uhr von der Kapelle des Südfriedhofes aus.

Für die Beweise liebevoller Teilnahme bei dem Hinscheiden unseres teuren Entschlafenen sagen wir allen unseren tief empfundenen Dank.  
**Hanna Heimbucher und Kinder**  
Halle a. S., in Dezember 1931. (b)

Am 8. Dezember entschlief nach langem Leiden meine liebe Frau, unsere gute Mutter, Frau  
**Hedwig Renner**  
geb. Schumann  
im 48. Lebensjahre.  
In tiefer Trauer  
**Richard Renner und Kinder.**  
Beerdigung Sonnabend, den 12. Dez., nachm. 1 1/2 Uhr vom Trauerhause.  
Döben, den 8. Dezember 1931.

Zurückkehr von Grabe unserer teuren Entschlafenen, können wir es nicht unterlassen, unseren aufrichtigsten Dank auszusprechen. Herzlichen Dank Herrn Oberlehrer Klappert, Gutberber, für seine tröstlichen Worte am Grabe. Dank Herrn Lehrer Hofmeister und der lieben Schuljugend für den wohlwollenden Gesang. Nochmal herzlichen Dank allen Verwandten und Bekannten, die Ihnen Sorg und reich mit Blumen schmückten und unsere Mutter zur letzten Ruhe geleiteten. Ach so schmerzhaft Da von uns gesagten nicht Abschiedswort war uns vergönnt. Dem guten teuren Mutterherz hat aufgehört zu schlagen, wir fühlen es in tiefem Schmerz wie wir verloren haben.  
Im Namen der trauernden Hinterbliebenen  
**Friedrich Koch**  
Kinder und Enkelkinder.  
Sennewitz, 8. Dezember 1931.

**Tannen und Fichten**  
in schwarze abgehauene sowie Tannens- und Fichten-Beißig billig abzugeben bei  
**Gastwirt Lindner,**  
Regensburgerstr. 33.

**Nicht nur billig sondern lebendfrisch ist der Fisch**  
aus der  
**Nordsee**  
aus täglich eintreffenden Waggons  
**Schellfisch ohne Kopf . . . . . Pfd. 24,-**  
**Grüne Heeringe . . . . . Pfd. 25,-**  
**Goldbarsch u. Kablin ohne Kopf Pfd. 28,-**  
**Seelachsfilet ohne Haut u. Gräten . Pfd. 45,-**  
**Go. dänisch u. Kablinfilet . . . . . Pfd. 55,-**  
**Maifisch, auch gefillett . . . . . Pfd. 48,-**  
**Flughechtes . . . . . Pfd. 50,-**  
**Austernschichtkoteletts Pfd. 60,-**  
**Flußaander wie Kalbfleisch Pfd. 75,-**  
**Flußblaus, Heilbutt, Steinbutt, Schelle, Aale**

**Auf jeden Weihnachtsfisch Konserven aus Fisch**  
wird preiswert, von köstlichem Geschmack, nahrhaft, pikant, appetitanregend. Viele Neuhäuser aus eigenen und Spezialfabriken wie:  
**Nordseeplatte, 4 Sorten in Mayonnaise, Nordseeplatte, 5 Sorten in Mayonnaise, Nordseeleckerbissen in Tomaten, Appetitbissen in Mayonnaise, Gabelsuppen in Kom. Verpackung in Gelee, Ferner: Eibensuppen, Aal in Gelee, Heering in Gelee, Rollsuppen in Remoulade, Blauschnecken, Filderinger in Remoulade, Sardellen, Tomaten, Champignons, kleine Nudeln in Mixed-Pickles und Anchovy in Glasern, Ostseefisch in Gelee in Wein-Bohnen, Tomaten, Champignons, kleine Nudeln, gebratene Gabelbeine in Champ., Tom., Weinsenf und Weinsenf, gebratene Nordschnecken, Japanische, bester Qualität, gebratene Nordschnecken, Hummer, nur Neheren und Schwänze, allerfeinste Mayonnaise nur Marke H.W. Appel in Glasern und Dosen.**

**Lesen Sie die Kleinen Anzeigen!**  
**Alterteinst Schweineleber . . . 65,-**  
**Gekochter Schinken 1 Pfd. . . 140,-**  
**Alles ohne Knochen!**  
**Frisches Kalbfleisch 1 Pfd. . . 74,-**  
**frischer Mierenbraten 1 Pfd. . . 84,-**  
**frische Kalbskeule 1 Pfd. . . 94,-**  
**frischer kerpiger Schmeer 1 Pfd. 62,-**  
Freitag und Sonnabend  
Reklame-Tage solange Vorrat reicht  
zum Ausschlagen  
**Große Eier 6**  
jedes Stück durchgereinigt  
27,- 1 Stück nur  
**Allerleinst Cadler . . . 76,-**  
Zum Backen! Für die Tafel  
auf meine Probe ein halbes Pfd. Tafelring gratis  
**Molkekei-Butter 1 Stck. 55,-**  
**Molkekei-Butter 1 Stck. 60,-**  
**Mokka-Butter . . . 1 Stck. 55,-**  
**A. Knudsen**  
Butter, Wurst  
Fleischwaren

**Räucherale**  
aus höchst allgerade Auswahl. Unser Räucherale ist der beste Beweis für die Güte und Qualität unserer Ware. Ferner stetig vorrätig:  
**Lebende Spiegelkarpfen**  
alle Größen, nur schmeckende Ware.

Nahrung u. billig sind meine blutfrischen  
**Seefische**  
**Goldbarsch kopflös . . . . . 75,-**  
**Cablin kopflös . . . . . 75,-**  
**Schellfisch kopflös . . . . . Pfd. 45,-**  
**Carolinisch kratzig. Pfd. 35,-**  
**Filet haut u. grätenlos Pfd. 45,-**  
**Grüne Rotzunge . . . . . Pfd. 80,-**  
**Maif-Zander . . . . . Pfd. 80,-**  
**Lab. Fluß-Nachte . . . . . Pfd. 1.00**  
**Lab. Spigel-Karpfen . . . . . Pfd. 1.10**  
**Lab. Port.-Schiele . Pfd. 1.60**  
**Lab. starke Aale . . . . . Pfd. 2.00**  
**H. Fluß-Lachs u. Steinbutt**  
Täglich frische Räucherfische

**Alfred Roeder**  
Gr. Ulrichstr. 31 — Fernruf 26984

**Alfred Bernhardt**  
Große Ulrichstraße 46  
empfiehlt  
**Feinsten Jungschinckel 90,-**  
1 Pfund nur  
**Regoutfleisch nur 50,-**

**Unterricht**  
**Trennpbau**  
mit  
Rechen  
Gebrauch  
von  
**Tittel**  
nur  
33. 38. 76. 100.  
300 gestempelt  
4,- 40,- M.

**Manthey-Planos**  
**Geyer-Planos**  
die preiswerten  
Marken  
Instrumente  
**Planos**  
**Mærcker**  
(gekauft von  
60 Jahren)  
Waisenhausstr. 18  
am Frankfurterplatz

**Juweller**  
**Tittel**  
Trauerhause  
Straßenstr. 17

Nach vollständigem Umbau  
**Wiedereröffnung**  
morgens Freitag 11 Uhr.  
Für die Weihnachtsfeier empfehle ich  
**Mandel-Pfd. Mk. 1.45 1.38 1.28**  
**Mandel-Rosen . . . . . Pfd. Mk. 1.65**  
**Sultana . . . . . Pfd. Mk. 1.50**  
**Pfd. Mk. 0.90 0.88 0.84**  
**Mohn, auch gefillett . . . . . Pfd. Mk. 0.96**  
**Korntänen . . . . . Pfd. Mk. 0.40**  
**Wendehammer . . . . . Pfd. Mk. 0.28**  
Ferner empfehle ich meinen  
**LORBEER-KAFFEE** aus eigener Rösterei  
Pfd. Mk. 0.90 0.80 0.70 0.55  
**5% Rabatt**

**Karl Lorbeer**  
Köpenicker Köpchenstr.  
Tel. 21912 — Thomasstr. 43

**Eigenheim und Niedersachsen**  
innerh. 3 Jahre durch zinslose Darlehen finanziell erträglich bei Vollzahlung  
**Proy. - Vertretung des K. v. N. in Heideberg bei Halle a. S.**  
Köpenicker Köpchenstr.  
Telephon 3211.

**Amliche Bekanntmachungen**  
**Zwangsversteigerung**  
Freitag, den 11. Dezember 1931, 10 Uhr, versteigere ich in Halle a. S. 2 Grundstücke 13, öffentlich mitteilbar gegen bar: 1) Grundst. 13, 2) Grundst. 13, 3) Grundst. 13, 4) Grundst. 13, 5) Grundst. 13, 6) Grundst. 13, 7) Grundst. 13, 8) Grundst. 13, 9) Grundst. 13, 10) Grundst. 13, 11) Grundst. 13, 12) Grundst. 13, 13) Grundst. 13, 14) Grundst. 13, 15) Grundst. 13, 16) Grundst. 13, 17) Grundst. 13, 18) Grundst. 13, 19) Grundst. 13, 20) Grundst. 13, 21) Grundst. 13, 22) Grundst. 13, 23) Grundst. 13, 24) Grundst. 13, 25) Grundst. 13, 26) Grundst. 13, 27) Grundst. 13, 28) Grundst. 13, 29) Grundst. 13, 30) Grundst. 13, 31) Grundst. 13, 32) Grundst. 13, 33) Grundst. 13, 34) Grundst. 13, 35) Grundst. 13, 36) Grundst. 13, 37) Grundst. 13, 38) Grundst. 13, 39) Grundst. 13, 40) Grundst. 13, 41) Grundst. 13, 42) Grundst. 13, 43) Grundst. 13, 44) Grundst. 13, 45) Grundst. 13, 46) Grundst. 13, 47) Grundst. 13, 48) Grundst. 13, 49) Grundst. 13, 50) Grundst. 13, 51) Grundst. 13, 52) Grundst. 13, 53) Grundst. 13, 54) Grundst. 13, 55) Grundst. 13, 56) Grundst. 13, 57) Grundst. 13, 58) Grundst. 13, 59) Grundst. 13, 60) Grundst. 13, 61) Grundst. 13, 62) Grundst. 13, 63) Grundst. 13, 64) Grundst. 13, 65) Grundst. 13, 66) Grundst. 13, 67) Grundst. 13, 68) Grundst. 13, 69) Grundst. 13, 70) Grundst. 13, 71) Grundst. 13, 72) Grundst. 13, 73) Grundst. 13, 74) Grundst. 13, 75) Grundst. 13, 76) Grundst. 13, 77) Grundst. 13, 78) Grundst. 13, 79) Grundst. 13, 80) Grundst. 13, 81) Grundst. 13, 82) Grundst. 13, 83) Grundst. 13, 84) Grundst. 13, 85) Grundst. 13, 86) Grundst. 13, 87) Grundst. 13, 88) Grundst. 13, 89) Grundst. 13, 90) Grundst. 13, 91) Grundst. 13, 92) Grundst. 13, 93) Grundst. 13, 94) Grundst. 13, 95) Grundst. 13, 96) Grundst. 13, 97) Grundst. 13, 98) Grundst. 13, 99) Grundst. 13, 100) Grundst. 13.

**Zwangsversteigerung**  
Freitag, den 11. Dezember 1931, 10 Uhr, versteigere ich in Halle a. S. 2 Grundstücke 13, öffentlich mitteilbar gegen bar: 1) Grundst. 13, 2) Grundst. 13, 3) Grundst. 13, 4) Grundst. 13, 5) Grundst. 13, 6) Grundst. 13, 7) Grundst. 13, 8) Grundst. 13, 9) Grundst. 13, 10) Grundst. 13, 11) Grundst. 13, 12) Grundst. 13, 13) Grundst. 13, 14) Grundst. 13, 15) Grundst. 13, 16) Grundst. 13, 17) Grundst. 13, 18) Grundst. 13, 19) Grundst. 13, 20) Grundst. 13, 21) Grundst. 13, 22) Grundst. 13, 23) Grundst. 13, 24) Grundst. 13, 25) Grundst. 13, 26) Grundst. 13, 27) Grundst. 13, 28) Grundst. 13, 29) Grundst. 13, 30) Grundst. 13, 31) Grundst. 13, 32) Grundst. 13, 33) Grundst. 13, 34) Grundst. 13, 35) Grundst. 13, 36) Grundst. 13, 37) Grundst. 13, 38) Grundst. 13, 39) Grundst. 13, 40) Grundst. 13, 41) Grundst. 13, 42) Grundst. 13, 43) Grundst. 13, 44) Grundst. 13, 45) Grundst. 13, 46) Grundst. 13, 47) Grundst. 13, 48) Grundst. 13, 49) Grundst. 13, 50) Grundst. 13, 51) Grundst. 13, 52) Grundst. 13, 53) Grundst. 13, 54) Grundst. 13, 55) Grundst. 13, 56) Grundst. 13, 57) Grundst. 13, 58) Grundst. 13, 59) Grundst. 13, 60) Grundst. 13, 61) Grundst. 13, 62) Grundst. 13, 63) Grundst. 13, 64) Grundst. 13, 65) Grundst. 13, 66) Grundst. 13, 67) Grundst. 13, 68) Grundst. 13, 69) Grundst. 13, 70) Grundst. 13, 71) Grundst. 13, 72) Grundst. 13, 73) Grundst. 13, 74) Grundst. 13, 75) Grundst. 13, 76) Grundst. 13, 77) Grundst. 13, 78) Grundst. 13, 79) Grundst. 13, 80) Grundst. 13, 81) Grundst. 13, 82) Grundst. 13, 83) Grundst. 13, 84) Grundst. 13, 85) Grundst. 13, 86) Grundst. 13, 87) Grundst. 13, 88) Grundst. 13, 89) Grundst. 13, 90) Grundst. 13, 91) Grundst. 13, 92) Grundst. 13, 93) Grundst. 13, 94) Grundst. 13, 95) Grundst. 13, 96) Grundst. 13, 97) Grundst. 13, 98) Grundst. 13, 99) Grundst. 13, 100) Grundst. 13.

**Zwangsversteigerung**  
Freitag, den 11. Dezember 1931, 10 Uhr, versteigere ich in Halle a. S. 2 Grundstücke 13, öffentlich mitteilbar gegen bar: 1) Grundst. 13, 2) Grundst. 13, 3) Grundst. 13, 4) Grundst. 13, 5) Grundst. 13, 6) Grundst. 13, 7) Grundst. 13, 8) Grundst. 13, 9) Grundst. 13, 10) Grundst. 13, 11) Grundst. 13, 12) Grundst. 13, 13) Grundst. 13, 14) Grundst. 13, 15) Grundst. 13, 16) Grundst. 13, 17) Grundst. 13, 18) Grundst. 13, 19) Grundst. 13, 20) Grundst. 13, 21) Grundst. 13, 22) Grundst. 13, 23) Grundst. 13, 24) Grundst. 13, 25) Grundst. 13, 26) Grundst. 13, 27) Grundst. 13, 28) Grundst. 13, 29) Grundst. 13, 30) Grundst. 13, 31) Grundst. 13, 32) Grundst. 13, 33) Grundst. 13, 34) Grundst. 13, 35) Grundst. 13, 36) Grundst. 13, 37) Grundst. 13, 38) Grundst. 13, 39) Grundst. 13, 40) Grundst. 13, 41) Grundst. 13, 42) Grundst. 13, 43) Grundst. 13, 44) Grundst. 13, 45) Grundst. 13, 46) Grundst. 13, 47) Grundst. 13, 48) Grundst. 13, 49) Grundst. 13, 50) Grundst. 13, 51) Grundst. 13, 52) Grundst. 13, 53) Grundst. 13, 54) Grundst. 13, 55) Grundst. 13, 56) Grundst. 13, 57) Grundst. 13, 58) Grundst. 13, 59) Grundst. 13, 60) Grundst. 13, 61) Grundst. 13, 62) Grundst. 13, 63) Grundst. 13, 64) Grundst. 13, 65) Grundst. 13, 66) Grundst. 13, 67) Grundst. 13, 68) Grundst. 13, 69) Grundst. 13, 70) Grundst. 13, 71) Grundst. 13, 72) Grundst. 13, 73) Grundst. 13, 74) Grundst. 13, 75) Grundst. 13, 76) Grundst. 13, 77) Grundst. 13, 78) Grundst. 13, 79) Grundst. 13, 80) Grundst. 13, 81) Grundst. 13, 82) Grundst. 13, 83) Grundst. 13, 84) Grundst. 13, 85) Grundst. 13, 86) Grundst. 13, 87) Grundst. 13, 88) Grundst. 13, 89) Grundst. 13, 90) Grundst. 13, 91) Grundst. 13, 92) Grundst. 13, 93) Grundst. 13, 94) Grundst. 13, 95) Grundst. 13, 96) Grundst. 13, 97) Grundst. 13, 98) Grundst. 13, 99) Grundst. 13, 100) Grundst. 13.

Der Verkauf von  
**Pelzwaren**  
aller  
Arten  
direkt  
von  
**Halle G. Nikolaistr. 6**  
Reparatur, Umarbeitungen  
Bespannungen, Besondere  
Eigene Kärcher  
Günstigste Angebot in echter Halber-Staunstrassen

**Zur Weihnachtsbäckerei**  
sowie zur ständigen Verwendung in der Küche  
bevorzugt jede sparsame Hausfrau  
anstelle von Butter oder Margarine  
das mit zahlreichen Vorteilen, nämlich: billiger, besser  
süßlich und zartere deutsche  
Brotkrumen

**SAFEGOLD**  
In den meisten Fleischereien, Backläden und Lebensmittelgeschäften, sowie in den meisten Apotheken und in Pfand-Fa. anzufragen erhältlich.

**Rheumatische Schmerzen.**  
Ich habe auf Empfehlung von Bekannten ein  
Schmerzmittel erhalten, das ich bei rheumatischen  
Schmerzen leide. Nach dem Gebrauch ist mir  
das Mittel sehr nützlich und ich kann mich  
wieder in Ruhe bewegen. Ich empfehle es  
allen, die an rheumatischen Schmerzen  
leidenden. Das Mittel ist in jeder Apotheke  
erhältlich. Preis 1/2 Mark. In Halle a. S. in  
der Apotheke des Herrn Dr. med. H. W. Appel,  
Halle a. S., Kleine Steinstraße 4, zu beziehen.

**Zwangsversteigerung**  
Freitag, den 11. Dezember 1931, 10 Uhr, versteigere ich in Halle a. S. 2 Grundstücke 13, öffentlich mitteilbar gegen bar: 1) Grundst. 13, 2) Grundst. 13, 3) Grundst. 13, 4) Grundst. 13, 5) Grundst. 13, 6) Grundst. 13, 7) Grundst. 13, 8) Grundst. 13, 9) Grundst. 13, 10) Grundst. 13, 11) Grundst. 13, 12) Grundst. 13, 13) Grundst. 13, 14) Grundst. 13, 15) Grundst. 13, 16) Grundst. 13, 17) Grundst. 13, 18) Grundst. 13, 19) Grundst. 13, 20) Grundst. 13, 21) Grundst. 13, 22) Grundst. 13, 23) Grundst. 13, 24) Grundst. 13, 25) Grundst. 13, 26) Grundst. 13, 27) Grundst. 13, 28) Grundst. 13, 29) Grundst. 13, 30) Grundst. 13, 31) Grundst. 13, 32) Grundst. 13, 33) Grundst. 13, 34) Grundst. 13, 35) Grundst. 13, 36) Grundst. 13, 37) Grundst. 13, 38) Grundst. 13, 39) Grundst. 13, 40) Grundst. 13, 41) Grundst. 13, 42) Grundst. 13, 43) Grundst. 13, 44) Grundst. 13, 45) Grundst. 13, 46) Grundst. 13, 47) Grundst. 13, 48) Grundst. 13, 49) Grundst. 13, 50) Grundst. 13, 51) Grundst. 13, 52) Grundst. 13, 53) Grundst. 13, 54) Grundst. 13, 55) Grundst. 13, 56) Grundst. 13, 57) Grundst. 13, 58) Grundst. 13, 59) Grundst. 13, 60) Grundst. 13, 61) Grundst. 13, 62) Grundst. 13, 63) Grundst. 13, 64) Grundst. 13, 65) Grundst. 13, 66) Grundst. 13, 67) Grundst. 13, 68) Grundst. 13, 69) Grundst. 13, 70) Grundst. 13, 71) Grundst. 13, 72) Grundst. 13, 73) Grundst. 13, 74) Grundst. 13, 75) Grundst. 13, 76) Grundst. 13, 77) Grundst. 13, 78) Grundst. 13, 79) Grundst. 13, 80) Grundst. 13, 81) Grundst. 13, 82) Grundst. 13, 83) Grundst. 13, 84) Grundst. 13, 85) Grundst. 13, 86) Grundst. 13, 87) Grundst. 13, 88) Grundst. 13, 89) Grundst. 13, 90) Grundst. 13, 91) Grundst. 13, 92) Grundst. 13, 93) Grundst. 13, 94) Grundst. 13, 95) Grundst. 13, 96) Grundst. 13, 97) Grundst. 13, 98) Grundst. 13, 99) Grundst. 13, 100) Grundst. 13.

**Zwangsversteigerung**  
Freitag, den 11. Dezember 1931, 10 Uhr, versteigere ich in Halle a. S. 2 Grundstücke 13, öffentlich mitteilbar gegen bar: 1) Grundst. 13, 2) Grundst. 13, 3) Grundst. 13, 4) Grundst. 13, 5) Grundst. 13, 6) Grundst. 13, 7) Grundst. 13, 8) Grundst. 13, 9) Grundst. 13, 10) Grundst. 13, 11) Grundst. 13, 12) Grundst. 13, 13) Grundst. 13, 14) Grundst. 13, 15) Grundst. 13, 16) Grundst. 13, 17) Grundst. 13, 18) Grundst. 13, 19) Grundst. 13, 20) Grundst. 13, 21) Grundst. 13, 22) Grundst. 13, 23) Grundst. 13, 24) Grundst. 13, 25) Grundst. 13, 26) Grundst. 13, 27) Grundst. 13, 28) Grundst. 13, 29) Grundst. 13, 30) Grundst. 13, 31) Grundst. 13, 32) Grundst. 13, 33) Grundst. 13, 34) Grundst. 13, 35) Grundst. 13, 36) Grundst. 13, 37) Grundst. 13, 38) Grundst. 13, 39) Grundst. 13, 40) Grundst. 13, 41) Grundst. 13, 42) Grundst. 13, 43) Grundst. 13, 44) Grundst. 13, 45) Grundst. 13, 46) Grundst. 13, 47) Grundst. 13, 48) Grundst. 13, 49) Grundst. 13, 50) Grundst. 13, 51) Grundst. 13, 52) Grundst. 13, 53) Grundst. 13, 54) Grundst. 13, 55) Grundst. 13, 56) Grundst. 13, 57) Grundst. 13, 58) Grundst. 13, 59) Grundst. 13, 60) Grundst. 13, 61) Grundst. 13, 62) Grundst. 13, 63) Grundst. 13, 64) Grundst. 13, 65) Grundst. 13, 66) Grundst. 13, 67) Grundst. 13, 68) Grundst. 13, 69) Grundst. 13, 70) Grundst. 13, 71) Grundst. 13, 72) Grundst. 13, 73) Grundst. 13, 74) Grundst. 13, 75) Grundst. 13, 76) Grundst. 13, 77) Grundst. 13, 78) Grundst. 13, 79) Grundst. 13, 80) Grundst. 13, 81) Grundst. 13, 82) Grundst. 13, 83) Grundst. 13, 84) Grundst. 13, 85) Grundst. 13, 86) Grundst. 13, 87) Grundst. 13, 88) Grundst. 13, 89) Grundst. 13, 90) Grundst. 13, 91) Grundst. 13, 92) Grundst. 13, 93) Grundst. 13, 94) Grundst. 13, 95) Grundst. 13, 96) Grundst. 13, 97) Grundst. 13, 98) Grundst. 13, 99) Grundst. 13, 100) Grundst. 13.

**Zwangsversteigerung**  
Freitag, den 11. Dezember 1931, 10 Uhr, versteigere ich in Halle a. S. 2 Grundstücke 13, öffentlich mitteilbar gegen bar: 1) Grundst. 13, 2) Grundst. 13, 3) Grundst. 13, 4) Grundst. 13, 5) Grundst. 13, 6) Grundst. 13, 7) Grundst. 13, 8) Grundst. 13, 9) Grundst. 13, 10) Grundst. 13, 11) Grundst. 13, 12) Grundst. 13, 13) Grundst. 13, 14) Grundst. 13, 15) Grundst. 13, 16) Grundst. 13, 17) Grundst. 13, 18) Grundst. 13, 19) Grundst. 13, 20) Grundst. 13, 21) Grundst. 13, 22) Grundst. 13, 23) Grundst. 13, 24) Grundst. 13, 25) Grundst. 13, 26) Grundst. 13, 27) Grundst. 13, 28) Grundst. 13, 29) Grundst. 13, 30) Grundst. 13, 31) Grundst. 13, 32) Grundst. 13, 33) Grundst. 13, 34) Grundst. 13, 35) Grundst. 13, 36) Grundst. 13, 37) Grundst. 13, 38) Grundst. 13, 39) Grundst. 13, 40) Grundst. 13, 41) Grundst. 13, 42) Grundst. 13, 43) Grundst. 13, 44) Grundst. 13, 45) Grundst. 13, 46) Grundst. 13, 47) Grundst. 13, 48) Grundst. 13, 49) Grundst. 13, 50) Grundst. 13, 51) Grundst. 13, 52) Grundst. 13, 53) Grundst. 13, 54) Grundst. 13, 55) Grundst. 13, 56) Grundst. 13, 57) Grundst. 13, 58) Grundst. 13, 59) Grundst. 13, 60) Grundst. 13, 61) Grundst. 13, 62) Grundst. 13, 63) Grundst. 13, 64) Grundst. 13, 65) Grundst. 13, 66) Grundst. 13, 67) Grundst. 13, 68) Grundst. 13, 69) Grundst. 13, 70) Grundst. 13, 71) Grundst. 13, 72) Grundst. 13, 73) Grundst. 13, 74) Grundst. 13, 75) Grundst. 13, 76) Grundst. 13, 77) Grundst. 13, 78) Grundst. 13, 79) Grundst. 13, 80) Grundst. 13, 81) Grundst. 13, 82) Grundst. 13, 83) Grundst. 13, 84) Grundst. 13, 85) Grundst. 13, 86) Grundst. 13, 87) Grundst. 13, 88) Grundst. 13, 89) Grundst. 13, 90) Grundst. 13, 91) Grundst. 13, 92) Grundst. 13, 93) Grundst.





**Soda wird als Hauptgüte verkauft.**

\* Weihenfeld. Der Kaufmann Kurt R. aus Naumburg... Soda wird als Hauptgüte verkauft. Der Kaufmann Kurt R. aus Naumburg... Soda wird als Hauptgüte verkauft.

**Ein Stifts-Heilgymnasium in Jeth.**

\* Jeth. Infolge Sparmaßnahmen soll dem Verein... Ein Stifts-Heilgymnasium in Jeth. Infolge Sparmaßnahmen soll dem Verein...

**Gegenseitiger Schutz bei Zwangsversteigerungen.**

\* Sangerhausen. In Sangerhausen lagte eine... Gegenseitiger Schutz bei Zwangsversteigerungen. In Sangerhausen lagte eine...

**Kurze Nachrichten.**

- \* Jeth. In gütlicher und freierlicher Weise...
\* Raditz. Radmitz Emil Priegent wurde zum...
\* Hagel bei Jeth. Am 8. d. M. wurden einige...
\* Jeth. Am 8. d. M. wurden einige...
\* Jeth. Am 8. d. M. wurden einige...



**Die Ausschleissflügel ermittelt.**

\* Merseburg. Der Kriminalpolizei ist es gelungen... Die Ausschleissflügel ermittelt. Der Kriminalpolizei ist es gelungen...

**„Probleme der bäuerlichen Wirtschaft.“**

\* Merseburg. Unter Vorherrschaft von... „Probleme der bäuerlichen Wirtschaft.“ Unter Vorherrschaft von...

**Das neue Kreisparlamentsgebäude.**

\* Das Dürrenberg. Das Zweifelhäusengebäude... Das neue Kreisparlamentsgebäude. Das Zweifelhäusengebäude...

**Verammlung des Bürgervereins Mählen.**

\* Mählen. Die erste Jahresversammlung... Verammlung des Bürgervereins Mählen. Die erste Jahresversammlung...

**Der alte Amtsbezirk Dürrenberg bleibt.**

\* Das Dürrenberg. Im vergangenen Jahr... Der alte Amtsbezirk Dürrenberg bleibt. Im vergangenen Jahr...

**Das Armenhaus in Brand gesteckt.**

\* Zosgan. Der Arbeiter Johann S. der im... Das Armenhaus in Brand gesteckt. Der Arbeiter Johann S. der im...

**„Frau Diebin“ im Auto.**

\* Oberhainichen. (Eilmel.) Ein dreifaches... „Frau Diebin“ im Auto. Ein dreifaches...

**In den Brunnenkeller gestürzt.**

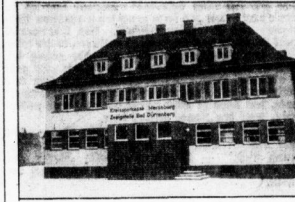
\* Braunschwende. Als der Sohn des Landwirts... In den Brunnenkeller gestürzt. Als der Sohn des Landwirts...

**Sangerhausen. (Eilmel.)**

\* Sangerhausen. (Eilmel.) In das Pfarrhaus... Sangerhausen. (Eilmel.) In das Pfarrhaus...

**„Kunze“ (Eilmel.)**

\* Kunze. (Eilmel.) Die Elektrizität... „Kunze“ (Eilmel.) Die Elektrizität...



Das neue Kreisparlamentsgebäude.

15. Dezember war ich gefesselt. Ebenfalls wurde... 15. Dezember war ich gefesselt. Ebenfalls wurde...

**Merseburg. (Eilmel.)**

\* Merseburg. (Eilmel.) Die Elektrizität... Merseburg. (Eilmel.) Die Elektrizität...

**Merseburg. (Eilmel.)**

\* Merseburg. (Eilmel.) Die Jahresversammlung... Merseburg. (Eilmel.) Die Jahresversammlung...

**Merseburg. (Eilmel.)**

\* Merseburg. (Eilmel.) Die Jahresversammlung... Merseburg. (Eilmel.) Die Jahresversammlung...



Gruschwitz-Sterne

Ein Herrscherschlüssel drehte ich im Schloss... Ein Herrscherschlüssel drehte ich im Schloss...

„Du weißt es, Katja?“ fragte er leise... „Du weißt es, Katja?“ fragte er leise...

„Ja, Herrchen ist tot...“ „Ja, Herrchen ist tot...“

„Tot, das doch nicht...“ „Tot, das doch nicht...“

„Was für Veränderungen meinst du?“ „Was für Veränderungen meinst du?“

„Was ist das für ein toller Kerl?“ „Was ist das für ein toller Kerl?“

„Was ist das für ein toller Kerl?“ „Was ist das für ein toller Kerl?“

„Was ist das für ein toller Kerl?“ „Was ist das für ein toller Kerl?“

„Was ist das für ein toller Kerl?“ „Was ist das für ein toller Kerl?“

„Was ist das für ein toller Kerl?“ „Was ist das für ein toller Kerl?“

„Was ist das für ein toller Kerl?“ „Was ist das für ein toller Kerl?“

Aber jetzt - ich möchte eher sagen: im Gegenteil... Aber jetzt - ich möchte eher sagen: im Gegenteil...

„Ein paar Geplärr kamen, Anfragen, ob es denn...“ „Ein paar Geplärr kamen, Anfragen, ob es denn...“

„Da war Frau Thora Hesse, fünf Jahre jünger...“ „Da war Frau Thora Hesse, fünf Jahre jünger...“

„Das war die Familie des toten Doktor Hesse...“ „Das war die Familie des toten Doktor Hesse...“

„Was ist das für ein toller Kerl?“ „Was ist das für ein toller Kerl?“

„Was ist das für ein toller Kerl?“ „Was ist das für ein toller Kerl?“

„Was ist das für ein toller Kerl?“ „Was ist das für ein toller Kerl?“

„Was ist das für ein toller Kerl?“ „Was ist das für ein toller Kerl?“

„Was ist das für ein toller Kerl?“ „Was ist das für ein toller Kerl?“

„Was ist das für ein toller Kerl?“ „Was ist das für ein toller Kerl?“

„Was ist das für ein toller Kerl?“ „Was ist das für ein toller Kerl?“

„Was ist das für ein toller Kerl?“ „Was ist das für ein toller Kerl?“

„Was ist das für ein toller Kerl?“ „Was ist das für ein toller Kerl?“

Formantol Schutz vor Ansteckung... Formantol Schutz vor Ansteckung...

**Der Mann, der zweimal leben wollte**

Von Fred Andress

**I.**

„Der Doktor Hesse ist tot“, lautet der Bericht... „Der Doktor Hesse ist tot“, lautet der Bericht...

„Das ist ein toller Kerl“, lautet die Überschrift... „Das ist ein toller Kerl“, lautet die Überschrift...

„Der Dampfer Regina“, der gestern abend... „Der Dampfer Regina“, der gestern abend...

„Herrn“, fuhr die Bedienung in gewöhnlich... „Herrn“, fuhr die Bedienung in gewöhnlich...

„Was heute morgen Dr. Hesse auf Stufen...“ „Was heute morgen Dr. Hesse auf Stufen...“

„Was hat Dr. Hesse wohl für ein...“ „Was hat Dr. Hesse wohl für ein...“

„Was hat Dr. Hesse wohl für ein...“ „Was hat Dr. Hesse wohl für ein...“

„Was hat Dr. Hesse wohl für ein...“ „Was hat Dr. Hesse wohl für ein...“

„Was hat Dr. Hesse wohl für ein...“ „Was hat Dr. Hesse wohl für ein...“

„Was hat Dr. Hesse wohl für ein...“ „Was hat Dr. Hesse wohl für ein...“

„Was hat Dr. Hesse wohl für ein...“ „Was hat Dr. Hesse wohl für ein...“















# Radio bringt die Welt ins Heim

Sonderausgabe des Reichsverbandes Deutscher Funkhändler, Bezirksgruppe Halle (Saale) / Bearbeitung: Heinrich Lepthien

## Pianohaus B. DÖLL

Abteilung Rundfunk-Geräte  
Halle (Saale) Gr. Ulrichstr. 33/34  
Fernruf 26635

## RADIO-LEPHTIEN

„Die Radio-Etage“

Untere Leipziger Straße 23  
Fernsprecher Nr. 53852

## Rundfunk-Geräte

Auf Teilzahlung

Karl Möller

Halle a. S., Schmeerstr. 1, Tel. 26383

Apparate u. Lautsprecher  
der führenden Marken  
Ersatzteile - Reparaturen

**H. Prophe**  
Rennische-Str. 15  
Das vertraute Fachgeschäft!

## „Die Welt in jedes Heim!“

Das letzte stürmische Ereignis im deutschen Rundfunk war die Rede des Reichsfunklers Brüning am vergangenen Dienstag. Sie beleuchtet allein schon durch die reichhaltige Verwendung des Rundfunks als modernstes Publikationsmittel einzigartig unser für diese Ausgabe gemäßigtes Leitwort:

„Die Welt in jedes Heim!“

Diese Worte mögen aber gleichzeitig die Zusammenfassung der Wünsche weiter Kreise sein, die noch vor der Beschaffung einer Rundfunkempfangsanlage stehen und die auf den folgenden Blättern Informationen und Hinweise über leistungsfähige Fabrikate und Lieferfirmen erhalten sollen.

Nach einer Statistik vom 1. April 1931 gab es also an diesem Tage 3 781 081 Rundfunkteilnehmer. Gemessen an der Zahl der in Deutschland vorhandenen Haushaltungen bedeutet diese Zahl erst einen Bruchteil der bisher erzielten Absatzmöglichkeiten. Wohl wissen auch wir, daß die Wirtschaftslage des deutschen Volkes und neue drückende Maßnahmen manche Hemmung für den Wunsch nach einem Rundfunkgerät der Reizzeit bedeuten, immerhin aber darf man neben dem lähmenden Pessimismus, der im Augenblick durch unser Volk zieht, nicht ganz vergessen, daß trotz allem Geldmangel der Wunsch nach Unterhaltung und Abwechslung — es ist in trüben Tagen ja nur zu begreiflich — fortdauert und auch noch immer regt in die Tat umgesetzt wird.

Es ist nicht sehr schwer zu beweisen, daß der deutsche Rundfunk im Verein mit den Möglichkeiten des ausgehenden europäischen Fernsempfangs eine ungeheure Menge von sehr leicht einzulebenden, das Erdenleben, dem es heute nicht möglich ist, andere Unterhaltungsmittel zu genießen, einen Weg bedeutet, um Geld zu sparen und trotzdem in seinen Erholungsstunden die gewünschte Entspannung und Ablenkung von den täglichen Sorgen zu finden.

„Wer sparen muß, hört Rundfunk“, ist in diesem Zusammenhang eine Behauptung, die vor allem auch in den ganz geringen Unterhaltungslosten einer

modernen Voranlage ihre Befähigung findet. Erfahrungen lehren auch, daß vor allem auch in ländlichen Bezirken das Familienleben einen erheblichen Reiz durch einen Radioapparat erhält, der in manchen Fällen sogar eine nicht mehr wegzudenkende Quelle von Eiden ist, die täglich und stündlich „Heim und Welt“ verbindet.

Bestehen Freizeiten ist das ja längst keine Neuigkeit mehr, immer wieder aber werden in unseren Tagen die finanziellen Probleme bei der Beschaffung eines Gerätes erwähnt. Wenn man sich einmal überredet, was in manchem Haushalt für Unterhaltungszwecke — in den meisten Fällen sind auch noch andere Unkosten mit ihnen verknüpft — bewilligt wird, so wird es, B. innerhalb eines Jahres doch wohl eine Summe herauskommen, die wohl zur Beschaffung eines Rundfunkapparates dienen kann, der dann aber regelmäßig und unerschütterlich viel billiger als das ins Haus trägt, was sonst nur unter Eintrag von Kosten und Unbequemlichkeiten erreichbar ist.

Die Frage nach dem Was, Wie und Wo des Kaufes wird keine Schwierigkeiten mehr bringen, wenn der Interessent den Weg in die Fachgeschäfte unseres Vaterlandes wählt, wo seit langem schon in einwandfreier Art und immer mit Wahrung der Interessen des Käufers Rundfunkgerät angeboten wird. Beim aufmerksamen Studium unserer heutigen Beilage finden Sie eine ganze Reihe solcher Firmen, denen man sich vorbehaltlos anvertrauen kann. Sie werden überall zufriedenstellende Bedienung und eine gute Beratung in allen Rundfunkdingen finden.

Die zur Auswahl vorliegenden Fabrikate der Radioindustrie, die an nachfolgenden Stellen Erwähnung finden, haben in den Hörerkreisen unseres Vaterlandes überall Eingang gefunden. Man kann davon überzeugt sein, daß man überall Spitzenleistungen begegnet, zu denen man alles weitere in den beschrifteten Fachgeschäften erfahren wird.

Die Mitglieder unseres Verbandes bieten Ihnen Gewähr für die reifliche Entgegnung des Ihnen gesagten Vertrauens!

**Reichsverband Deutscher Funkhändler**  
Bezirksgruppe Halle.

## Radio-Geräte

F. May

Königsstr. 13 / Tel. 22908 / Leipzigerstr. 81

Radio-Zentrale

Max Landmann

Ammendorf Hallesche Straße 10

Das bekannte  
Radio- und Elektrohaus

ALEXANDER NAUMANN

Halle, Merseburgerstr. 161  
Fernruf 21602

Wer sich eine Radio-Anlage wünscht, wird mit Nützen die Ankündigungen in dieser Beilage studieren!

Mende - Saba - Telefunken

125.- 137.- 159.- 169.- 184.- o. R.

Loewe - Seibt - Sachsenwerk

125.- 137.- 159.- 169.- 184.- o. R.

Teilkablen - Beratung - Reparaturen. 114  
Elektro-Both Königsstr. 19

*Ausstellung  
und Vorführung*

FÜR ALLE RUNDFUNK-LIEBHABER!

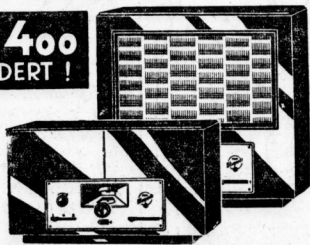
Das berechtigte Aufsehen, das „Blaupunkt 400“ in allen Fach- und Interessentenkreisen hervorgerufen hat, veranlaßt uns, alle Radiofreunde zur Besichtigung dieses hochwertigen 4-Röhren-Vollnetzgerätes einzuladen. - Hohe Ansprüche, die Sie in bezug auf Empfang, Trennschärfe und Wiedergabe an Ihr Rundfunkgerät stellen, übertrifft „Blaupunkt 400“ der neue - der leistungsfähigere - bei weitem!



**BLAUPUNKT 400**  
VON ALLEN BEWUNDERT!

Preise einschließl. Röhren:

ohne Lautsprech. ab RM **256 50**  
mit Induktions-Lautsprecher komb. ab RM **286 50**  
mit dynamischem Lautsprecher komb. ab RM **311 50**



Unverbindl. Vorspiel in jedem guten Radiogeschäft der Stadt!



558 Stundenkilometer!

Im Zeichen  
des  
Rekordes

RODE



**RADIO**

Vom 2-7 Röhren-  
Empfänger jede  
Auswahl \* Vom RM  
67.- bis 495.- o.R.

**SEIBT**

VOM KENNER BEVORZUGT



Anten-Verstärker sind aufeinander abgestimmt; sie geben Ihnen die Möglichkeit, sich in jeder Preislage eine Zeitspenden-Anlage nach Ihrem Geschmack zusammenzusetzen. Zeitspenden kann Erfahrungen im Senderbau, in der Entschlüsselung der Hörfrequenzen, im Bau von Rundfunkgeräten und Lautsprecheranlagen zur Schaffung von Rundfunk-Empfangsanlagen.

**Je schwerer die Zeit, desto höher die Leistung!**  
Geräte heute in der Zeit der schweren Wirtschaftskrisis verlangt jeder für sein gutes Geld den höchsten Gegenwert. Diejenige Industrie, die die heutige Weltindustrie bei der Konstruktion ihrer diesjährigen Neuschöpfungen in jeder Hinsicht Rechnung, besonders fällt unter den auf dem Markt befindlichen Geräten ein hochleistungsfähiges Röhren-Fernempfänger-Modell „Gardian 400“ ins Auge, der auch als feinstufige Vakuum-Verstärkeranlage geliefert wird. Das Gerät besitzt eingebauten Schwingkreis sowie variablen, operativ und umschaltbaren Abstimmungsmechanismus für beide Wellenbereiche. Die angeordnete reine Widerstandsübertragung gibt in Verbindung mit der Antenneneinrichtung des Modells die beste Grundlage für störungsfreies Fernempfangen zu jeder Jahreszeit. Durch seine große Endleistung hervorstechend als Schallplattenverstärker geeignet. Das Gerät ist einfach und übersichtlich im Aufbau, äußerst leicht und bequem zu bedienen und für alle Zwecke der Hochfrequenz- und Mittelwellen-Empfangung verwendbar und umschaltbar. „Gardian 400“ verschafft Ihnen das Vergnügen, an einem Abend an dem Unterhaltungsprogramm der großen Weltstädte des Kontinents teilzunehmen zu können.

Unter den Empfängern fällt in diesem Jahre ein hübsches Zweiföhrengerät „Gardian 201“ in der Preisklasse unter 100 RM. auf, das, nachdem die Verfertigung der Sender wirksam geworden ist, auch Bezirks- und Fernempfang gewährleistet. An Zweiföhrengeräten sind im Vertriebsprogramm der AGO, nicht weniger als drei Typen verschiedener Leistung vorzuzählen. „Gardian“ mit Schirmgitter-Endröhre, „Gardian“ mit drei Schirmgitterröhren, „Gardian“ mit Trioden-Endröhre. Die neuen Geräte werden als Chassis gefertigt und an verschiedenartige Gehäuse, auch in Truhen oder Luxusgehäusen, eingebaut. Für die neuen Geräte sind hübsche Scherensätze zum Einbau vorgesehen. Vertreter der hochwertigen Klassen sind das Vierföhrengerät „Gardian“ und der Vierföhren-Röhrenempfänger „Gardian“; diese wertvollen, aber früher wegen ihrer Preislage schwer zugänglichen Geräte sind jetzt im Preise fast ermäßigt. Unter den AGO-Lautsprecher ist der hübsche elektromagnetische Typ „Cantola“ unter Beibehaltung des niedrigen Preises (36 RM.) im selben und Gehäuse neu gestaltet worden. Geheueren Anforderungen können „Gardian“ (mit einstellbarer Verstärkung) und „Gardian“ (veredeltes elektromagnetisches System, jetzt auch für Schirmgitter-Endröhren) entgegen; auch hierfür wurden die Preise herabgesetzt. Neu entwickelt wurde ein hübscher dynamischer Lautsprecher „Gardian“, der heute schon in der gleichen Preislage erscheint, in der die AGO, vor Jahren den „Gardian“-Lautsprecher auf den Markt brachte.

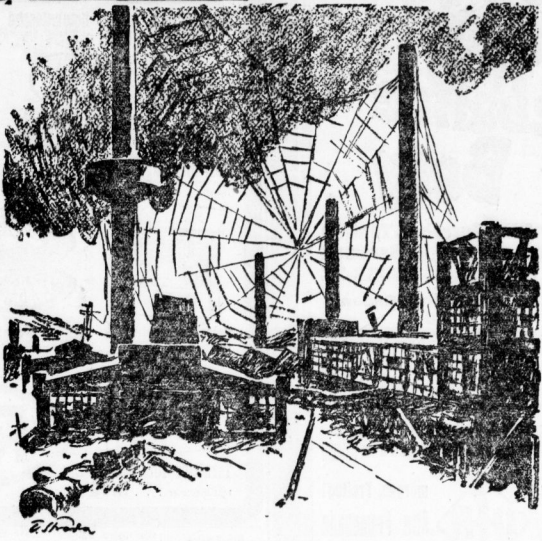
Typo Seite 81 für Wechselstrom 125 u. 220 Volt. Ein Hochleistungs-Empfänger in Spezialausführung, bei welchem die modernsten Erfahrungen der Rundfunktechnik verwertet wurden. H.F.-Schirmgitterröhre, Schirmgitter-Röhren und hochwertige normiertes Endrohr oder Schirmgitter-Endrohr geben hier eine uneingeschränkte Empfindlichkeit und potenzierte Trennschärfe. Lautsprecher-Empfänger aus der schwächeren Sender. Umwandlungsfähigkeit des Schirmgitter-empfängers als Station für den leichtesten Empfang der Hochfrequenz besonders wertvoll ist. Vorzügliche Tonmodulation auch beim Empfang der hochfrequenten Hochsender. Welche Bedienung, Stellenleistung, Gramophonanschluss, künstlerisches Gehäusengestaltung.

Seite 42. Vierföhren-Schirmgitter-Empfänger (für Wechselstrom 125 und 220 Volt), 2 HF-Stufen (davon eine Stufe abschaltbar), Kraftantenne und Kraft-Endrohr. H.F. 800. Umkehrschaltung. Fernempfangsleistung. Gramophonanschluss. Eine gewaltige Endleistung - 4 Watt - kennzeichnet diesen Empfänger. Besonders lautlos, tonrein, Klangvoll und ironisch. - Das ideale Gerät für größere Räume, Hotels, Gaststätten. Ein Kind kann Seite 42 bedienen.

Vertrag, Berlin. Der Gehalte des Batterieempfängers hat bei fast allen apparatebauenden Firmen lebhaften Widerhall gefunden, und so haben die Batteriegeräte jetzt im Mittelpunkt des Interesses. In der Konstruktion der Batterieempfänger sind recht erfreuliche Fortschritte zu verzeichnen. Eine ganz besondere Steuerung stellen die schnur- und federlosen Batterieempfänger dar. Am Kampf mit den Rundfunkstörungen ist der Batterieempfänger immer Sieger. Kommen dazu noch die Fortschritte

unterer großer Antennenbatteriefabrikanten, die dem Oberen eine Verbilligung der fühlbaren Stromkosten bringen, so darf damit gerechnet werden, daß der gegenwärtige Markt von etwa 10 Typen für bis Batterieempfänger mindestens auch weiterhin erhalten bleibt. Vertrag-Knoten werden vor Verlauf und Verkauf nach den modernsten Methoden geprüft und sind die zuverlässigsten Stromkosten, die störungsfreien Empfang mit dem Preisniveau und auch dem modernen Koffergerät gewährleistet.

**Weihnachts-Dienst**



*Willst Du mithelfen, die Arbeitslosigkeit zu verringern? Dann gib Arbeit, dadurch dass Du kaufst!*

**Neues von Schaub-Radio.**

Die Geräte der Schaub-Apparatebaugesellschaft zeichnen sich durch eine Reihe interessanter Neuerungen aus. Ein Schirmgitter-Neuempfänger für Röhren bildet das Grundelement der neuen „Rita“. Der Empfänger ist seit dem Frühjahr auf dem Markt und führte sich während dieser Zeit nicht nur in Deutschland, sondern in der ganzen Welt sehr gut ein. Durch die Konzentrierung auf ein Empfänger-Chassis ist es möglich geworden, den 5-Höhren-Schirmgitter-Empfänger zu einem Preise auf den Markt zu bringen, der früher nur bei 8-Höhren-Geräten möglich war. Dieses Empfänger-Chassis wird in den verschiedensten Gehäuse geliefert. Besonders interessant sind die kombinierten Geräte, die mit einem hochwertigen dynamischen Lautsprecher in sehr eleganten Gehäusen geliefert werden. Die verschiedenen Typen werden unter folgenden Namen geführt: Modell Windsor: Elegante Nussholz-Truhe mit eingebautem Schallplattenantrieb. Durch die große Einleistung von 2 Watt auch für große Räume zu Radio und Schallplatten-Vertonung geeignet. Modell Bristol: Eine als Wandtafelchen ausgebildete kleine Truhe mit eingebautem 2-dynamischen Lautsprecher (ohne Schallplattenantrieb), Modell Continental: Ein Radio-Set-Truhe von elegantem Werkstoff mit eingebautem dynamischen Lautsprecher von besonderer indirekter Ton-Abstrahlung. Modell York: Ein ganz neues Modell mit eingebautem dynamischen Lautsprecher in neuem Nussgehäuse. Modell Beta: Tischapparat ohne Lautsprecher in einem eleganten Nussgehäuse. Modell Alpha: Tischapparat in einem hochwertigen Schellackgehäuse. Dr. Ing. E.

Wende 88 ist ein 8-Röhren-Planchen-Empfänger mit Interferenz- und Wechselstrom, der in Folge seiner selbsttätigen Leistungsabgabe in kurzer Zeit viele tausende Wende-Freunde gewonnen hat.

Wende 88 ist kein Preis, sondern ein anerkannter Fernempfänger, Einflugschienen, Gehäuse leicht zu bedienen, formreiches Hochleistungsgehäuse, trennscharf durch operativste Schaltung und Klangfülle. Moderne Etala, Schallplattenantrieb.

Wende 100. An der geistigen „Wellenfala“ erkennen Sie den modernsten Empfänger Wende 100! Die „Wellenfala“ ist das Zeichen größter Präzision. Alle anderen Stationen wurden von uns früher benutzt. Die „Wellenfala“ ist ein großer, aber nicht der einzige Vorzug des Wende 100. Folge Trennschärfe, unbedingte Ausfaltung des Senders und die fabelhaft leichte Bedienung zeichnen Wende 100 besonders aus. Deshalb treffen Sie Ihre Entscheidung erst dann, wenn Sie Wende 100 mit der „Wellenfala“ gehört und selbst bedient haben. Es ist Ihr Vorteil!

Weitere Vorteile sind: Schirmgitter-Hochfrequenz, Schirmgitter-Kraftantenne in Spezialausführung, Kraftantenne, darum die vollkommen naturgetreue Wiedergabe. Die geistige und belebende „Wellenfala“ ermöglicht sofortiges Einfinden der einzelnen Stationen. Die Abstimmkreise werden mittels einer Präzision betätigt, die jeder anderen Feinabstimmung weit überlegen ist. Fernempfang ohne Hochfrequenz. Hochleistungsgehäuse in geschmackvoller Form.

Verlangen Sie Werbeblatt H 4

**DIE SCHAUB RADIO-GARANTIE**

Wir garantieren für

**Ausschaltung des Ortssenders**

**Fernempfang**

**Betriebsicherheit**

Schirmgitter-Fernempfänger für 5 Röhren 165.- RM. o. R. an G. Schaub Apparatebau Gesellschaft m.b.H. Charlottenburg 5

darland

Was am längsten hält spart Ihnen Geld!

**PERTRIX**

das haltbarste Batterie-Ladegerät

**PERTRIX** die Batterie mit der längsten Lebensdauer

**DAS GROSSE AEG-PROGRAMM AN NETZEMPFÄNGERN BRINGT AUCH**

etwas für Sie

VERLANGEN SIE DIE NEUE ORIGINALS „AEG-RUNDFUNKMATERIAL“

GEATRIX 301 GEADUX 301 GEATRON 33 GEADM 33

Fordern Sie Prospekte von Ihrem Händler

**ALLGEMEINE ELEKTRICITÄTS-GESELLSCHAFT**

Wer Radio hört, hat mehr vom Leben!

**NEUE STARKE VALVO RÖHREN**

das verjüngende Lebenselixir für jeden Radioempfänger!

Verlangen Sie von Ihrem Händler neue starke Valvo Röhren... sie passen in jeden Empfänger!

**VALVO**

**Stadttheater**  
Heute, Donnerstag, den 23.  
**König Lear**  
Trauerspiel von Shakespeare  
Freitag, 24. Dez., 8 Uhr  
**Alda**  
Oper von G. Verdi  
Zahlg. der H. Stamm-Kasse ein

**Walhalla**

Anfang 8 Uhr. — Tel. 28385.  
**Die lustige Witwe**  
mit dem Weltbekannten  
Ich bin eine anständige Frau  
Da geh' ich ins Maxim  
Villa, o. Villa  
Weiber, Weiber  
ein **Bomben-Erfolg!!**

Auf 100fache Nachfrage  
Sonabend, nachts 11 1/2 Uhr  
Das Mädchen aus der Fingero  
Ein Spiel des Lebens für reife Menschen  
von Dr. Fritz Hiller  
Nur 4 Einheitspreise:  
II. Rang 0.50, Saal 1.00, I. Rang 1.50  
Sicher Sie sich rechtzeitig Plätze (e  
Sonntag  
20 Uhr  
Der gestiefelte Kater

**Störbeker**  
der **Magendoktor**

**Zoologischer Garten**  
Freitag, den 11. Dez., nachm. 4 Uhr  
**Kinder Weihnachtsfeier**  
u. a. Märchenabzählungen m. Lichtbildern  
Lebendes Bild: „Die heilige Nacht“  
Eintritt: Erwachsene 50 Pf., Kinder 25 Pf.,  
Abkondamten frei!

Der bekannte Astro-Psychologe  
und Heiler  
**NENA**  
berater Sie auch schriftlich in  
allen Lebensfragen  
(Ehe, Liebe, Freundschaft, Ge-  
schäft, Beruf, Spekulation)  
Seltene seltene Begegnung, die bei  
seinem hiesigen Experimentall-  
Abend von Publikum u. Presse  
ausgesucht und bewundert wurde  
sollt'ig NENA, jedes Anliegen,  
auch ohne Ihre persönliche Ge-  
genwart, zur Befriedigung zu  
Alle Anfragen werden von NENA  
vertraulich behandelt und sind  
zu richten an: Sekretariat II, H.  
S.G.N.A., Abt. D., Berlin W. 30,  
Postfach 154/94.



**Der sensationelle Bergwerk-Sprech- u. Tonfilm**  
Ein grandioses Drama der Bergwerk  
und zugleich ein erschütternder Tatsachenbericht über  
das ständige in Erdbenen bedrohte Tiroler Dörfchen  
Mannesberg  
**Hilda Rosch, Hanns Beck-Gaden,  
Hanna Waag**  
In herrlichen Aufnahmen sieht die großartige Alpenwelt  
vorher. Zu Bildern von ungeheurer Wucht, die den Be-  
schauer — mag er wollen oder nicht — zum Schauern, zum  
schmerzenden u. qualenden Mitfühlen schwingen, steigern  
sich die Geschehnisse zum Schluß. Bestimmend und unum-  
stößlich entwickelt sich die Handlung, tragend und wild  
kometenverbreitend bricht die Katastrophe herein. Mit  
streckendem Atem verfolgt man das hiesige u. unabwe-  
rthliche Schicksal des „Herrenhofers“ Beck-Gaden von der  
Zugspitze herab  
Vorher das gute Beiprogramm und die  
**Ufa-Ton-Woche**  
Erstausführung **Ufa-Theater** morgen, Freitag!  
**Ufa** Alte Promenade  
Werktag: 4.00 5.40 Sonntag: 5.00 5.40  
8.15 8.15  
**Achtung!**  
Das schönste Weihnachtsgeschenk, **Achtung!**  
**Ufa-Filmkalender 1932**  
Ankündigung eines wundervollen Jahres-  
preis **Heilsmarkt 1.50** im Theater erhältlich

**Echte Ledertaschen**  
sind von unechten äußerlich nicht zu unterscheiden, deshalb Vorsicht  
beim Kauf. Wir legen besonderen Wert auf gute Qualität.

**Ellegante Damen-tasche** echt Saffianleder . 8.25  
**Damen-tasche** echt Leder, blau und schwarz . . . . . 2.50  
**Aperte Damen-tasche** echt Saffian, reich verziert . 9.—  
**Damen-tasche** Schattenschilder . 6.—

**Portemonnaies** echt Saffianleder, mit Schat- tasche . . . 3.50  
**Praktische Beutel-tasche** echt Leder . . . . . 6.75  
**Einkauf-tasche** Schattenschilder . 11.50  
**Reise-Accessoirs** echt Saffianleder . 9.— 7.50 6.—  
**Schöne Nagel-pflege** mit viel Instrumenten . . . 6.50 4.—  
**Yvette-Bürsten-Garnitur** schickig gefärbt . 6.— 4.50  
**Beutel-tasche** echt Saffianleder . 11.50

**Tornister für Knaben** echt Rindleder . . . 6.85  
**Tornister für Mädchen** echt Rindleder . . . 6.85

**HALLE - SAALE**  
**RITTER**  
IM RITTERHAUS

**O.-u.-I.-Beine** und 1/2 Hund  
Berlin SW 48  
Hauptstr. 11  
Niederre-  
nicht interessieren!

oder liefert deutsche  
Gut, Futter, auf  
Borst, Saft, Waag,  
art, Speck, Pauc-  
würst, u. Brat-  
Warmeisen? etc.  
Hauptstr. 11  
Borst 20, Tel. 333 48

**Hand religiöser Gesellen, Christusgruppe Halle.** Mit  
Grund der neuen Herborordnung (positiver Ein-  
trieb) können wir zu unserer Veranstaltung am Donner-  
stag, 10. Dez., (Weihnachts-Ordnung) leider nur unsere Mit-  
glieder ausstellen.  
\* **Zusätzlichen Ernte Gelder** für oem. Schüler am  
Sonabend, 12. Dez., 7.30-9.30 Uhr Rathaus 58 Witten-  
kind. Ausweise vorzeigen! Interessenten erhalten nur  
Kassette frei.  
**Deutschnationale Freiheitsbewegung,**  
Christusgruppe Halle,  
Ordnung, 11. Dez., abends 8.30 Uhr, Wilt-  
gildereverfammlung im Reich-Ritterhaus,  
Saalstraße 6. Dr. phil. Gerdymeyer  
(Seitig) spricht über das Thema „Kultur-  
politik des Nationalismus. — Vom Objekt zur Subjekt“.

**apitol**  
Lanchküchenstraße 1.  
in dieser Woche ein herrlicher Film:  
**Renate Müller**  
in  
**Das Liebeslied**  
Jeder wird es sagen  
das Liebeslied  
Schön ist die Welt, wenn  
Du mich liebst  
Jugendliche haben Zutritt:  
4.20 6.30 8.30

**Rundfunk-Programm**  
des Leipziger Senders,  
Freitag, 11. Dezember.

6.30 Uhr: Rundfunknachricht. Anschließend bis 8.15 Uhr: Früh-  
nachrichten. 10.15 Uhr: Mittagsnachrichten. 10.45 Uhr: Wetter-  
nachricht und Zeitungsprogramm. 10.10 Uhr: Die Zeit  
die Zeitung bringt. 10.30 Uhr: Schallplatt. Musikstücke: „Alma-  
sonna, das Leben eines Strahmens“ ein naturhistorisches Ver-  
spiel von Otto Wöhr. 11. Uhr: Bergnachrichten, verbunden  
mit Schallplattenprogramm. 12 Uhr: Wetterbericht, Zeitungs-  
nachrichten und Schachzeitung. 12.15 Uhr: Mittagskonzert.  
12.15 Uhr: Mittagskonzert. Zugleich 12.55 Uhr: Mäuerer  
Zeitungen. 13 Uhr: Wettervorhersage, Briefe und Berichten.  
14.30 Uhr: Radio des Mitteldeutschen Rundfunks  
des Leipziger Senders: Zeitungen; Zedler Nummer;  
Schiffahrt; Wetterbericht; Sonntag vom Reich-Theater in  
Weimar (1931). 15.15 Uhr: Zeitg. der Sonntag. Die Zeit  
des Festtages im Winter (Materielle Gänge). 15.35 Uhr:  
Wetternachrichten. 16 Uhr: Radio der Mitteldeutschen  
Rundfunk in Anstalt (Dr. Hans Zittorff).  
16.30 Uhr: Horsthe Wulf des Leipziger Senders: Zeitungs-  
nachrichten; Wetterbericht und Zeitungsprogramm. 16.10 Uhr: Die Zeit  
die Zeitung bringt. 16.30 Uhr: Schallplatt. Musikstücke: „Alma-  
sonna, das Leben eines Strahmens“ ein naturhistorisches Ver-  
spiel von Otto Wöhr. 17.15 Uhr: Bergnachrichten, verbunden  
mit Schallplattenprogramm. 18.15 Uhr: Wetterbericht, Zeitungs-  
nachrichten und Schachzeitung. 18.30 Uhr: Mittagskonzert.  
18.30 Uhr: Mittagskonzert. Zugleich 19.15 Uhr: Mäuerer  
Zeitungen. 19.15 Uhr: Wettervorhersage, Briefe und Berichten.  
20.15 Uhr: Radio des Mitteldeutschen Rundfunks  
des Leipziger Senders: Zeitungen; Zedler Nummer;  
Schiffahrt; Wetterbericht; Sonntag vom Reich-Theater in  
Weimar (1931). 21.15 Uhr: Zeitg. der Sonntag. Die Zeit  
des Festtages im Winter (Materielle Gänge). 21.35 Uhr:  
Wetternachrichten. 22 Uhr: Radio der Mitteldeutschen  
Rundfunk in Anstalt (Dr. Hans Zittorff).  
22.15 Uhr: Mittagskonzert. Zugleich 22.55 Uhr: Mäuerer  
Zeitungen. 23 Uhr: Wettervorhersage, Briefe und Berichten.  
24.15 Uhr: Radio des Mitteldeutschen Rundfunks  
des Leipziger Senders: Zeitungen; Zedler Nummer;  
Schiffahrt; Wetterbericht; Sonntag vom Reich-Theater in  
Weimar (1931). 25.15 Uhr: Zeitg. der Sonntag. Die Zeit  
des Festtages im Winter (Materielle Gänge). 25.35 Uhr:  
Wetternachrichten. 26 Uhr: Radio der Mitteldeutschen  
Rundfunk in Anstalt (Dr. Hans Zittorff).  
26.15 Uhr: Mittagskonzert. Zugleich 26.55 Uhr: Mäuerer  
Zeitungen. 27 Uhr: Wettervorhersage, Briefe und Berichten.  
28.15 Uhr: Radio des Mitteldeutschen Rundfunks  
des Leipziger Senders: Zeitungen; Zedler Nummer;  
Schiffahrt; Wetterbericht; Sonntag vom Reich-Theater in  
Weimar (1931). 29.15 Uhr: Zeitg. der Sonntag. Die Zeit  
des Festtages im Winter (Materielle Gänge). 29.35 Uhr:  
Wetternachrichten. 30 Uhr: Radio der Mitteldeutschen  
Rundfunk in Anstalt (Dr. Hans Zittorff).  
30.15 Uhr: Mittagskonzert. Zugleich 30.55 Uhr: Mäuerer  
Zeitungen. 31 Uhr: Wettervorhersage, Briefe und Berichten.  
32.15 Uhr: Radio des Mitteldeutschen Rundfunks  
des Leipziger Senders: Zeitungen; Zedler Nummer;  
Schiffahrt; Wetterbericht; Sonntag vom Reich-Theater in  
Weimar (1931). 33.15 Uhr: Zeitg. der Sonntag. Die Zeit  
des Festtages im Winter (Materielle Gänge). 33.35 Uhr:  
Wetternachrichten. 34 Uhr: Radio der Mitteldeutschen  
Rundfunk in Anstalt (Dr. Hans Zittorff).  
34.15 Uhr: Mittagskonzert. Zugleich 34.55 Uhr: Mäuerer  
Zeitungen. 35 Uhr: Wettervorhersage, Briefe und Berichten.  
36.15 Uhr: Radio des Mitteldeutschen Rundfunks  
des Leipziger Senders: Zeitungen; Zedler Nummer;  
Schiffahrt; Wetterbericht; Sonntag vom Reich-Theater in  
Weimar (1931). 37.15 Uhr: Zeitg. der Sonntag. Die Zeit  
des Festtages im Winter (Materielle Gänge). 37.35 Uhr:  
Wetternachrichten. 38 Uhr: Radio der Mitteldeutschen  
Rundfunk in Anstalt (Dr. Hans Zittorff).  
38.15 Uhr: Mittagskonzert. Zugleich 38.55 Uhr: Mäuerer  
Zeitungen. 39 Uhr: Wettervorhersage, Briefe und Berichten.  
40.15 Uhr: Radio des Mitteldeutschen Rundfunks  
des Leipziger Senders: Zeitungen; Zedler Nummer;  
Schiffahrt; Wetterbericht; Sonntag vom Reich-Theater in  
Weimar (1931). 41.15 Uhr: Zeitg. der Sonntag. Die Zeit  
des Festtages im Winter (Materielle Gänge). 41.35 Uhr:  
Wetternachrichten. 42 Uhr: Radio der Mitteldeutschen  
Rundfunk in Anstalt (Dr. Hans Zittorff).  
42.15 Uhr: Mittagskonzert. Zugleich 42.55 Uhr: Mäuerer  
Zeitungen. 43 Uhr: Wettervorhersage, Briefe und Berichten.  
44.15 Uhr: Radio des Mitteldeutschen Rundfunks  
des Leipziger Senders: Zeitungen; Zedler Nummer;  
Schiffahrt; Wetterbericht; Sonntag vom Reich-Theater in  
Weimar (1931). 45.15 Uhr: Zeitg. der Sonntag. Die Zeit  
des Festtages im Winter (Materielle Gänge). 45.35 Uhr:  
Wetternachrichten. 46 Uhr: Radio der Mitteldeutschen  
Rundfunk in Anstalt (Dr. Hans Zittorff).  
46.15 Uhr: Mittagskonzert. Zugleich 46.55 Uhr: Mäuerer  
Zeitungen. 47 Uhr: Wettervorhersage, Briefe und Berichten.  
48.15 Uhr: Radio des Mitteldeutschen Rundfunks  
des Leipziger Senders: Zeitungen; Zedler Nummer;  
Schiffahrt; Wetterbericht; Sonntag vom Reich-Theater in  
Weimar (1931). 49.15 Uhr: Zeitg. der Sonntag. Die Zeit  
des Festtages im Winter (Materielle Gänge). 49.35 Uhr:  
Wetternachrichten. 50 Uhr: Radio der Mitteldeutschen  
Rundfunk in Anstalt (Dr. Hans Zittorff).  
50.15 Uhr: Mittagskonzert. Zugleich 50.55 Uhr: Mäuerer  
Zeitungen. 51 Uhr: Wettervorhersage, Briefe und Berichten.  
52.15 Uhr: Radio des Mitteldeutschen Rundfunks  
des Leipziger Senders: Zeitungen; Zedler Nummer;  
Schiffahrt; Wetterbericht; Sonntag vom Reich-Theater in  
Weimar (1931). 53.15 Uhr: Zeitg. der Sonntag. Die Zeit  
des Festtages im Winter (Materielle Gänge). 53.35 Uhr:  
Wetternachrichten. 54 Uhr: Radio der Mitteldeutschen  
Rundfunk in Anstalt (Dr. Hans Zittorff).  
54.15 Uhr: Mittagskonzert. Zugleich 54.55 Uhr: Mäuerer  
Zeitungen. 55 Uhr: Wettervorhersage, Briefe und Berichten.  
56.15 Uhr: Radio des Mitteldeutschen Rundfunks  
des Leipziger Senders: Zeitungen; Zedler Nummer;  
Schiffahrt; Wetterbericht; Sonntag vom Reich-Theater in  
Weimar (1931). 57.15 Uhr: Zeitg. der Sonntag. Die Zeit  
des Festtages im Winter (Materielle Gänge). 57.35 Uhr:  
Wetternachrichten. 58 Uhr: Radio der Mitteldeutschen  
Rundfunk in Anstalt (Dr. Hans Zittorff).  
58.15 Uhr: Mittagskonzert. Zugleich 58.55 Uhr: Mäuerer  
Zeitungen. 59 Uhr: Wettervorhersage, Briefe und Berichten.  
60.15 Uhr: Radio des Mitteldeutschen Rundfunks  
des Leipziger Senders: Zeitungen; Zedler Nummer;  
Schiffahrt; Wetterbericht; Sonntag vom Reich-Theater in  
Weimar (1931). 61.15 Uhr: Zeitg. der Sonntag. Die Zeit  
des Festtages im Winter (Materielle Gänge). 61.35 Uhr:  
Wetternachrichten. 62 Uhr: Radio der Mitteldeutschen  
Rundfunk in Anstalt (Dr. Hans Zittorff).  
62.15 Uhr: Mittagskonzert. Zugleich 62.55 Uhr: Mäuerer  
Zeitungen. 63 Uhr: Wettervorhersage, Briefe und Berichten.  
64.15 Uhr: Radio des Mitteldeutschen Rundfunks  
des Leipziger Senders: Zeitungen; Zedler Nummer;  
Schiffahrt; Wetterbericht; Sonntag vom Reich-Theater in  
Weimar (1931). 65.15 Uhr: Zeitg. der Sonntag. Die Zeit  
des Festtages im Winter (Materielle Gänge). 65.35 Uhr:  
Wetternachrichten. 66 Uhr: Radio der Mitteldeutschen  
Rundfunk in Anstalt (Dr. Hans Zittorff).  
66.15 Uhr: Mittagskonzert. Zugleich 66.55 Uhr: Mäuerer  
Zeitungen. 67 Uhr: Wettervorhersage, Briefe und Berichten.  
68.15 Uhr: Radio des Mitteldeutschen Rundfunks  
des Leipziger Senders: Zeitungen; Zedler Nummer;  
Schiffahrt; Wetterbericht; Sonntag vom Reich-Theater in  
Weimar (1931). 69.15 Uhr: Zeitg. der Sonntag. Die Zeit  
des Festtages im Winter (Materielle Gänge). 69.35 Uhr:  
Wetternachrichten. 70 Uhr: Radio der Mitteldeutschen  
Rundfunk in Anstalt (Dr. Hans Zittorff).  
70.15 Uhr: Mittagskonzert. Zugleich 70.55 Uhr: Mäuerer  
Zeitungen. 71 Uhr: Wettervorhersage, Briefe und Berichten.  
72.15 Uhr: Radio des Mitteldeutschen Rundfunks  
des Leipziger Senders: Zeitungen; Zedler Nummer;  
Schiffahrt; Wetterbericht; Sonntag vom Reich-Theater in  
Weimar (1931). 73.15 Uhr: Zeitg. der Sonntag. Die Zeit  
des Festtages im Winter (Materielle Gänge). 73.35 Uhr:  
Wetternachrichten. 74 Uhr: Radio der Mitteldeutschen  
Rundfunk in Anstalt (Dr. Hans Zittorff).  
74.15 Uhr: Mittagskonzert. Zugleich 74.55 Uhr: Mäuerer  
Zeitungen. 75 Uhr: Wettervorhersage, Briefe und Berichten.  
76.15 Uhr: Radio des Mitteldeutschen Rundfunks  
des Leipziger Senders: Zeitungen; Zedler Nummer;  
Schiffahrt; Wetterbericht; Sonntag vom Reich-Theater in  
Weimar (1931). 77.15 Uhr: Zeitg. der Sonntag. Die Zeit  
des Festtages im Winter (Materielle Gänge). 77.35 Uhr:  
Wetternachrichten. 78 Uhr: Radio der Mitteldeutschen  
Rundfunk in Anstalt (Dr. Hans Zittorff).  
78.15 Uhr: Mittagskonzert. Zugleich 78.55 Uhr: Mäuerer  
Zeitungen. 79 Uhr: Wettervorhersage, Briefe und Berichten.  
80.15 Uhr: Radio des Mitteldeutschen Rundfunks  
des Leipziger Senders: Zeitungen; Zedler Nummer;  
Schiffahrt; Wetterbericht; Sonntag vom Reich-Theater in  
Weimar (1931). 81.15 Uhr: Zeitg. der Sonntag. Die Zeit  
des Festtages im Winter (Materielle Gänge). 81.35 Uhr:  
Wetternachrichten. 82 Uhr: Radio der Mitteldeutschen  
Rundfunk in Anstalt (Dr. Hans Zittorff).  
82.15 Uhr: Mittagskonzert. Zugleich 82.55 Uhr: Mäuerer  
Zeitungen. 83 Uhr: Wettervorhersage, Briefe und Berichten.  
84.15 Uhr: Radio des Mitteldeutschen Rundfunks  
des Leipziger Senders: Zeitungen; Zedler Nummer;  
Schiffahrt; Wetterbericht; Sonntag vom Reich-Theater in  
Weimar (1931). 85.15 Uhr: Zeitg. der Sonntag. Die Zeit  
des Festtages im Winter (Materielle Gänge). 85.35 Uhr:  
Wetternachrichten. 86 Uhr: Radio der Mitteldeutschen  
Rundfunk in Anstalt (Dr. Hans Zittorff).  
86.15 Uhr: Mittagskonzert. Zugleich 86.55 Uhr: Mäuerer  
Zeitungen. 87 Uhr: Wettervorhersage, Briefe und Berichten.  
88.15 Uhr: Radio des Mitteldeutschen Rundfunks  
des Leipziger Senders: Zeitungen; Zedler Nummer;  
Schiffahrt; Wetterbericht; Sonntag vom Reich-Theater in  
Weimar (1931). 89.15 Uhr: Zeitg. der Sonntag. Die Zeit  
des Festtages im Winter (Materielle Gänge). 89.35 Uhr:  
Wetternachrichten. 90 Uhr: Radio der Mitteldeutschen  
Rundfunk in Anstalt (Dr. Hans Zittorff).  
90.15 Uhr: Mittagskonzert. Zugleich 90.55 Uhr: Mäuerer  
Zeitungen. 91 Uhr: Wettervorhersage, Briefe und Berichten.  
92.15 Uhr: Radio des Mitteldeutschen Rundfunks  
des Leipziger Senders: Zeitungen; Zedler Nummer;  
Schiffahrt; Wetterbericht; Sonntag vom Reich-Theater in  
Weimar (1931). 93.15 Uhr: Zeitg. der Sonntag. Die Zeit  
des Festtages im Winter (Materielle Gänge). 93.35 Uhr:  
Wetternachrichten. 94 Uhr: Radio der Mitteldeutschen  
Rundfunk in Anstalt (Dr. Hans Zittorff).  
94.15 Uhr: Mittagskonzert. Zugleich 94.55 Uhr: Mäuerer  
Zeitungen. 95 Uhr: Wettervorhersage, Briefe und Berichten.  
96.15 Uhr: Radio des Mitteldeutschen Rundfunks  
des Leipziger Senders: Zeitungen; Zedler Nummer;  
Schiffahrt; Wetterbericht; Sonntag vom Reich-Theater in  
Weimar (1931). 97.15 Uhr: Zeitg. der Sonntag. Die Zeit  
des Festtages im Winter (Materielle Gänge). 97.35 Uhr:  
Wetternachrichten. 98 Uhr: Radio der Mitteldeutschen  
Rundfunk in Anstalt (Dr. Hans Zittorff).  
98.15 Uhr: Mittagskonzert. Zugleich 98.55 Uhr: Mäuerer  
Zeitungen. 99 Uhr: Wettervorhersage, Briefe und Berichten.  
100.15 Uhr: Radio des Mitteldeutschen Rundfunks  
des Leipziger Senders: Zeitungen; Zedler Nummer;  
Schiffahrt; Wetterbericht; Sonntag vom Reich-Theater in  
Weimar (1931). 101.15 Uhr: Zeitg. der Sonntag. Die Zeit  
des Festtages im Winter (Materielle Gänge). 101.35 Uhr:  
Wetternachrichten. 102 Uhr: Radio der Mitteldeutschen  
Rundfunk in Anstalt (Dr. Hans Zittorff).  
102.15 Uhr: Mittagskonzert. Zugleich 102.55 Uhr: Mäuerer  
Zeitungen. 103 Uhr: Wettervorhersage, Briefe und Berichten.  
104.15 Uhr: Radio des Mitteldeutschen Rundfunks  
des Leipziger Senders: Zeitungen; Zedler Nummer;  
Schiffahrt; Wetterbericht; Sonntag vom Reich-Theater in  
Weimar (1931). 105.15 Uhr: Zeitg. der Sonntag. Die Zeit  
des Festtages im Winter (Materielle Gänge). 105.35 Uhr:  
Wetternachrichten. 106 Uhr: Radio der Mitteldeutschen  
Rundfunk in Anstalt (Dr. Hans Zittorff).  
106.15 Uhr: Mittagskonzert. Zugleich 106.55 Uhr: Mäuerer  
Zeitungen. 107 Uhr: Wettervorhersage, Briefe und Berichten.  
108.15 Uhr: Radio des Mitteldeutschen Rundfunks  
des Leipziger Senders: Zeitungen; Zedler Nummer;  
Schiffahrt; Wetterbericht; Sonntag vom Reich-Theater in  
Weimar (1931). 109.15 Uhr: Zeitg. der Sonntag. Die Zeit  
des Festtages im Winter (Materielle Gänge). 109.35 Uhr:  
Wetternachrichten. 110 Uhr: Radio der Mitteldeutschen  
Rundfunk in Anstalt (Dr. Hans Zittorff).  
110.15 Uhr: Mittagskonzert. Zugleich 110.55 Uhr: Mäuerer  
Zeitungen. 111 Uhr: Wettervorhersage, Briefe und Berichten.  
112.15 Uhr: Radio des Mitteldeutschen Rundfunks  
des Leipziger Senders: Zeitungen; Zedler Nummer;  
Schiffahrt; Wetterbericht; Sonntag vom Reich-Theater in  
Weimar (1931). 113.15 Uhr: Zeitg. der Sonntag. Die Zeit  
des Festtages im Winter (Materielle Gänge). 113.35 Uhr:  
Wetternachrichten. 114 Uhr: Radio der Mitteldeutschen  
Rundfunk in Anstalt (Dr. Hans Zittorff).  
114.15 Uhr: Mittagskonzert. Zugleich 114.55 Uhr: Mäuerer  
Zeitungen. 115 Uhr: Wettervorhersage, Briefe und Berichten.  
116.15 Uhr: Radio des Mitteldeutschen Rundfunks  
des Leipziger Senders: Zeitungen; Zedler Nummer;  
Schiffahrt; Wetterbericht; Sonntag vom Reich-Theater in  
Weimar (1931). 117.15 Uhr: Zeitg. der Sonntag. Die Zeit  
des Festtages im Winter (Materielle Gänge). 117.35 Uhr:  
Wetternachrichten. 118 Uhr: Radio der Mitteldeutschen  
Rundfunk in Anstalt (Dr. Hans Zittorff).  
118.15 Uhr: Mittagskonzert. Zugleich 118.55 Uhr: Mäuerer  
Zeitungen. 119 Uhr: Wettervorhersage, Briefe und Berichten.  
120.15 Uhr: Radio des Mitteldeutschen Rundfunks  
des Leipziger Senders: Zeitungen; Zedler Nummer;  
Schiffahrt; Wetterbericht; Sonntag vom Reich-Theater in  
Weimar (1931). 121.15 Uhr: Zeitg. der Sonntag. Die Zeit  
des Festtages im Winter (Materielle Gänge). 121.35 Uhr:  
Wetternachrichten. 122 Uhr: Radio der Mitteldeutschen  
Rundfunk in Anstalt (Dr. Hans Zittorff).  
122.15 Uhr: Mittagskonzert. Zugleich 122.55 Uhr: Mäuerer  
Zeitungen. 123 Uhr: Wettervorhersage, Briefe und Berichten.  
124.15 Uhr: Radio des Mitteldeutschen Rundfunks  
des Leipziger Senders: Zeitungen; Zedler Nummer;  
Schiffahrt; Wetterbericht; Sonntag vom Reich-Theater in  
Weimar (1931). 125.15 Uhr: Zeitg. der Sonntag. Die Zeit  
des Festtages im Winter (Materielle Gänge). 125.35 Uhr:  
Wetternachrichten. 126 Uhr: Radio der Mitteldeutschen  
Rundfunk in Anstalt (Dr. Hans Zittorff).  
126.15 Uhr: Mittagskonzert. Zugleich 126.55 Uhr: Mäuerer  
Zeitungen. 127 Uhr: Wettervorhersage, Briefe und Berichten.  
128.15 Uhr: Radio des Mitteldeutschen Rundfunks  
des Leipziger Senders: Zeitungen; Zedler Nummer;  
Schiffahrt; Wetterbericht; Sonntag vom Reich-Theater in  
Weimar (1931). 129.15 Uhr: Zeitg. der Sonntag. Die Zeit  
des Festtages im Winter (Materielle Gänge). 129.35 Uhr:  
Wetternachrichten. 130 Uhr: Radio der Mitteldeutschen  
Rundfunk in Anstalt (Dr. Hans Zittorff).  
130.15 Uhr: Mittagskonzert. Zugleich 130.55 Uhr: Mäuerer  
Zeitungen. 131 Uhr: Wettervorhersage, Briefe und Berichten.  
132.15 Uhr: Radio des Mitteldeutschen Rundfunks  
des Leipziger Senders: Zeitungen; Zedler Nummer;  
Schiffahrt; Wetterbericht; Sonntag vom Reich-Theater in  
Weimar (1931). 133.15 Uhr: Zeitg. der Sonntag. Die Zeit  
des Festtages im Winter (Materielle Gänge). 133.35 Uhr:  
Wetternachrichten. 134 Uhr: Radio der Mitteldeutschen  
Rundfunk in Anstalt (Dr. Hans Zittorff).  
134.15 Uhr: Mittagskonzert. Zugleich 134.55 Uhr: Mäuerer  
Zeitungen. 135 Uhr: Wettervorhersage, Briefe und Berichten.  
136.15 Uhr: Radio des Mitteldeutschen Rundfunks  
des Leipziger Senders: Zeitungen; Zedler Nummer;  
Schiffahrt; Wetterbericht; Sonntag vom Reich-Theater in  
Weimar (1931). 137.15 Uhr: Zeitg. der Sonntag. Die Zeit  
des Festtages im Winter (Materielle Gänge). 137.35 Uhr:  
Wetternachrichten. 138 Uhr: Radio der Mitteldeutschen  
Rundfunk in Anstalt (Dr. Hans Zittorff).  
138.15 Uhr: Mittagskonzert. Zugleich 138.55 Uhr: Mäuerer  
Zeitungen. 139 Uhr: Wettervorhersage, Briefe und Berichten.  
140.15 Uhr: Radio des Mitteldeutschen Rundfunks  
des Leipziger Senders: Zeitungen; Zedler Nummer;  
Schiffahrt; Wetterbericht; Sonntag vom Reich-Theater in  
Weimar (1931). 141.15 Uhr: Zeitg. der Sonntag. Die Zeit  
des Festtages im Winter (Materielle Gänge). 141.35 Uhr:  
Wetternachrichten. 142 Uhr: Radio der Mitteldeutschen  
Rundfunk in Anstalt (Dr. Hans Zittorff).  
142.15 Uhr: Mittagskonzert. Zugleich 142.55 Uhr: Mäuerer  
Zeitungen. 143 Uhr: Wettervorhersage, Briefe und Berichten.  
144.15 Uhr: Radio des Mitteldeutschen Rundfunks  
des Leipziger Senders: Zeitungen; Zedler Nummer;  
Schiffahrt; Wetterbericht; Sonntag vom Reich-Theater in  
Weimar (1931). 145.15 Uhr: Zeitg. der Sonntag. Die Zeit  
des Festtages im Winter (Materielle Gänge). 145.35 Uhr:  
Wetternachrichten. 146 Uhr: Radio der Mitteldeutschen  
Rundfunk in Anstalt (Dr. Hans Zittorff).  
146.15 Uhr: Mittagskonzert. Zugleich 146.55 Uhr: Mäuerer  
Zeitungen. 147 Uhr: Wettervorhersage, Briefe und Berichten.  
148.15 Uhr: Radio des Mitteldeutschen Rundfunks  
des Leipziger Senders: Zeitungen; Zedler Nummer;  
Schiffahrt; Wetterbericht; Sonntag vom Reich-Theater in  
Weimar (1931). 149.15 Uhr: Zeitg. der Sonntag. Die Zeit  
des Festtages im Winter (Materielle Gänge). 149.35 Uhr:  
Wetternachrichten. 150 Uhr: Radio der Mitteldeutschen  
Rundfunk in Anstalt (Dr. Hans Zittorff).  
150.15 Uhr: Mittagskonzert. Zugleich 150.55 Uhr: Mäuerer  
Zeitungen. 151 Uhr: Wettervorhersage, Briefe und Berichten.  
152.15 Uhr: Radio des Mitteldeutschen Rundfunks  
des Leipziger Senders: Zeitungen; Zedler Nummer;  
Schiffahrt; Wetterbericht; Sonntag vom Reich-Theater in  
Weimar (1931). 153.15 Uhr: Zeitg. der Sonntag. Die Zeit  
des Festtages im Winter (Materielle Gänge). 153.35 Uhr:  
Wetternachrichten. 154 Uhr: Radio der Mitteldeutschen  
Rundfunk in Anstalt (Dr. Hans Zittorff).  
154.15 Uhr: Mittagskonzert. Zugleich 154.55 Uhr: Mäuerer  
Zeitungen. 155 Uhr: Wettervorhersage, Briefe und Berichten.  
156.15 Uhr: Radio des Mitteldeutschen Rundfunks  
des Leipziger Senders: Zeitungen; Zedler Nummer;  
Schiffahrt; Wetterbericht; Sonntag vom Reich-Theater in  
Weimar (1931). 157.15 Uhr: Zeitg. der Sonntag. Die Zeit  
des Festtages im Winter (Materielle Gänge). 157.35 Uhr:  
Wetternachrichten. 158 Uhr: Radio der Mitteldeutschen  
Rundfunk in Anstalt (Dr. Hans Zittorff).  
158.15 Uhr: Mittagskonzert. Zugleich 158.55 Uhr: Mäuerer  
Zeitungen. 159 Uhr: Wettervorhersage, Briefe und Berichten.  
160.15 Uhr: Radio des Mitteldeutschen Rundfunks  
des Leipziger Senders: Zeitungen; Zedler Nummer;  
Schiffahrt; Wetterbericht; Sonntag vom Reich-Theater in  
Weimar (1931). 161.15 Uhr: Zeitg. der Sonntag. Die Zeit  
des Festtages im Winter (Materielle Gänge). 161.35 Uhr:  
Wetternachrichten. 162 Uhr: Radio der Mitteldeutschen  
Rundfunk in Anstalt (Dr. Hans Zittorff).  
162.15 Uhr: Mittagskonzert. Zugleich 162.55 Uhr: Mäuerer  
Zeitungen. 163 Uhr: Wettervorhersage, Briefe und Berichten.  
164.15 Uhr: Radio des Mitteldeutschen Rundfunks  
des Leipziger Senders: Zeitungen; Zedler Nummer;  
Schiffahrt; Wetterbericht; Sonntag vom Reich-Theater in  
Weimar (1931). 165.15 Uhr: Zeitg. der Sonntag. Die Zeit  
des Festtages im Winter (Materielle Gänge). 165.35 Uhr:  
Wetternachrichten. 166 Uhr: Radio der Mitteldeutschen  
Rundfunk in Anstalt (Dr. Hans Zittorff).  
166.15 Uhr: Mittagskonzert. Zugleich 166.55 Uhr: Mäuerer  
Zeitungen. 167 Uhr: Wettervorhersage, Briefe und Berichten.  
168.15 Uhr: Radio des Mitteldeutschen Rundfunks  
des Leipziger Senders: Zeitungen; Zedler Nummer;  
Schiffahrt; Wetterbericht; Sonntag vom Reich-Theater in  
Weimar (1931). 169.15 Uhr: Zeitg. der Sonntag. Die Zeit  
des Festtages im Winter (Materielle Gänge). 169.35 Uhr:  
Wetternachrichten. 170 Uhr: Radio der Mitteldeutschen  
Rundfunk in Anstalt (Dr. Hans Zittorff).  
170.15 Uhr: Mittagskonzert. Zugleich 170.55 Uhr: Mäuerer  
Zeitungen. 171 Uhr: Wettervorhersage, Briefe und Berichten.  
172.15 Uhr: Radio des Mitteldeutschen Rundfunks  
des Leipziger Senders: Zeitungen; Zedler Nummer;  
Schiffahrt; Wetterbericht; Sonntag vom Reich-Theater in  
Weimar (1931). 173.15 Uhr: Zeitg. der Sonntag. Die Zeit  
des Festtages im Winter (Materielle Gänge). 173.35 Uhr:  
Wetternachrichten. 174 Uhr: Radio der Mitteldeutschen  
Rundfunk in Anstalt (Dr. Hans Zittorff).  
174.15 Uhr: Mittagskonzert. Zugleich 174.55 Uhr: Mäuerer  
Zeitungen. 175 Uhr: Wettervorhersage, Briefe und Berichten.  
176.15 Uhr: Radio des Mitteldeutschen Rundfunks  
des Leipziger Senders: Zeitungen; Zedler Nummer;  
Schiffahrt; Wetterbericht; Sonntag vom Reich-Theater in  
Weimar (1931). 177.15 Uhr: Zeitg. der Sonntag. Die Zeit  
des Festtages im Winter (Materielle Gänge). 177.35 Uhr:  
Wetternachrichten. 178 Uhr: Radio der Mitteldeutschen  
Rundfunk in Anstalt (Dr. Hans Zittorff).  
178.15 Uhr: Mittagskonzert. Zugleich 178.55 Uhr: Mäuerer  
Zeitungen. 179 Uhr: Wettervorhersage, Briefe und Berichten.  
180.15 Uhr: Radio des Mitteldeutschen Rundfunks  
des Leipziger Senders: Zeitungen; Zedler Nummer;  
Schiffahrt; Wetterbericht; Sonntag vom Reich-Theater in  
Weimar (1931). 181.15 Uhr: Zeitg. der Sonntag. Die Zeit  
des Festtages im Winter (Materielle Gänge). 181.35 Uhr:  
Wetternachrichten. 182 Uhr: Radio der Mitteldeutschen  
Rundfunk in Anstalt (Dr. Hans Zittorff).  
182.15 Uhr: Mittagskonzert. Zugleich 182.55 Uhr: Mäuerer  
Zeitungen. 183 Uhr: Wettervorhersage, Briefe und Berichten.  
184.15 Uhr: Radio des Mitteldeutschen Rundfunks  
des Leipziger Senders: Zeitungen; Zedler Nummer;  
Schiffahrt; Wetterbericht; Sonntag vom Reich-Theater in  
Weimar (1931). 185.15 Uhr: Zeitg. der Sonntag. Die Zeit  
des Festtages im Winter (Materielle Gänge). 185.35 Uhr:  
Wetternachrichten. 186 Uhr: Radio der Mitteldeutschen  
Rundfunk in Anstalt (Dr. Hans Zittorff).  
186.15 Uhr: Mittagskonzert. Zugleich 186.55 Uhr: Mäuerer  
Zeitungen. 187 Uhr: Wettervorhersage, Briefe und Berichten.  
188.15 Uhr: Radio des Mitteldeutschen Rundfunks  
des Leipziger Senders: Zeitungen; Zedler Nummer;  
Schiffahrt; Wetterbericht; Sonntag vom Reich-Theater in  
Weimar (1931). 189.15 Uhr: Zeitg. der Sonntag. Die Zeit  
des Festtages im Winter (Materielle Gänge). 189.35 Uhr:  
Wetternachrichten. 190 Uhr: Radio der Mitteldeutschen  
Rundfunk in Anstalt (Dr. Hans Zittorff).  
190.15 Uhr: Mittagskonzert. Zugleich 190.55 Uhr: Mäuerer  
Zeitungen. 191 Uhr: Wettervorhersage, Briefe und Berichten.  
192.15 Uhr: Radio des Mitteldeutschen Rundfunks  
des Leipziger Senders: Zeitungen; Zedler Nummer;  
Schiffahrt; Wetterbericht; Sonntag vom Reich-Theater in  
Weimar (1931). 193.15 Uhr: Zeitg. der Sonntag. Die Zeit  
des Festtages im Winter (Materielle Gänge). 193.35 Uhr:  
Wetternachrichten. 194 Uhr: Radio der Mitteldeutschen  
Rundfunk in Anstalt (Dr. Hans Zittorff).  
194.15 Uhr: Mittagskonzert. Zugleich 194.55 Uhr: Mäuerer  
Zeitungen. 195 Uhr: Wettervorhersage, Briefe und Berichten.  
196.15 Uhr: Radio des Mitteldeutschen Rundfunks  
des Leipziger Senders: Zeitungen; Zedler Nummer;  
Schiffahrt; Wetterbericht; Sonntag vom Reich-Theater in  
Weimar (1931). 197.15 Uhr: Zeitg. der Sonntag. Die Zeit  
des Festtages im Winter (Materielle Gänge). 197.35 Uhr:  
Wetternachrichten. 198 Uhr: Radio der Mitteldeutschen  
Rundfunk in Anstalt (Dr. Hans Zittorff).  
198.15 Uhr: Mittagskonzert. Zugleich 198.55 Uhr: Mäuerer  
Zeitungen. 199 Uhr: Wettervorhersage, Briefe und Berichten.  
200.15 Uhr: Radio des Mitteldeutschen Rundfunks  
des Leipziger Senders: Zeitungen; Zedler Nummer;  
Schiffahrt; Wetterbericht; Sonntag vom Reich-Theater in  
Weimar (1931). 201.15 Uhr: Zeitg. der Sonntag. Die Zeit  
des Festtages im Winter (Materielle Gänge). 201.35 Uhr:  
Wetternachrichten. 202 Uhr: Radio der Mitteldeutschen  
Rundfunk in Anstalt (Dr. Hans Zittorff).  
202.15 Uhr: Mittagskonzert. Zugleich 202.55 Uhr: Mäuerer  
Zeitungen. 203 Uhr: Wettervorhersage, Briefe und Berichten.  
204.15 Uhr: Radio des Mitteldeutschen Rundfunks  
des Leipziger Senders: Zeitungen; Zedler Nummer;  
Schiffahrt; Wetterbericht; Sonntag vom Reich-Theater in  
Weimar (1931). 205.15 Uhr: Zeitg. der Sonntag. Die Zeit  
des Festtages im Winter (Materielle Gänge). 205.35 Uhr:  
Wetternachrichten. 206 Uhr: Radio der Mitteldeutschen  
Rundfunk in Anstalt (Dr. Hans Zittorff).  
206.15 Uhr: Mittagskonzert. Zugleich 206.55 Uhr: Mäuerer  
Zeitungen. 207 Uhr: Wettervorhersage, Briefe und Berichten.  
208.15 Uhr: Radio des Mitteldeutschen Rundfunks  
des Leipziger Senders: Zeitungen; Zedler Nummer;  
Schiffahrt; Wetterbericht; Sonntag vom Reich-Theater in  
Weimar (1931). 209.15 Uhr: Zeitg. der Sonntag. Die Zeit  
des Festtages im Winter (Materielle Gänge). 209.35 Uhr:  
Wetternachrichten. 210 Uhr: Radio der Mitteldeutschen  
Rundfunk in Anstalt (Dr. Hans Zittorff).  
210.15 Uhr: Mittagskonzert. Zugleich 210.55 Uhr: Mäuerer  
Zeitungen. 211 Uhr: Wettervorhersage, Briefe und Berichten.  
212.15 Uhr: Radio des Mitteldeutschen Rundfunks  
des Leipziger Senders: Zeitungen; Zedler Nummer;  
Schiffahrt; Wetterbericht; Sonntag vom Reich-Theater in  
Weimar (1931). 213.15 Uhr: Zeitg. der Sonntag. Die Zeit  
des Festtages im Winter (Materielle Gänge). 213.35 Uhr:  
Wetternachrichten. 214 Uhr: Radio der Mitteldeutschen  
Rundfunk in Anstalt (Dr. Hans Zittorff).  
214.15 Uhr: Mittagskonzert. Zugleich 214.55 Uhr: Mäuerer  
Zeitungen. 215 Uhr: Wettervorhersage, Briefe und Berichten.  
216.15 Uhr: Radio des Mitteldeutschen Rundfunks  
des Leipziger Senders: Zeitungen; Zedler Nummer;  
Schiffahrt; Wetterbericht; Sonntag vom Reich-Theater in  
Weimar (1931). 217.15 Uhr: Zeitg. der Sonntag. Die Zeit  
des Festtages im Winter (Materielle Gänge). 217.35 Uhr:  
Wetternachrichten. 218 Uhr: Radio der Mitteldeutschen  
Rundfunk in Anstalt (Dr. Hans Zittorff).  
218.15 Uhr: Mittagskonzert. Zugleich 218.55 Uhr: Mäuerer  
Zeitungen. 219 Uhr: Wettervorhersage, Briefe und Berichten.  
220.15 Uhr: Radio des Mitteldeutschen Rundfun



## Das Mittelstück

Wolffes Wilhelm Burmann (geboren 1738) galt in seiner Zeit in Berlin als sehr begabter Dichter. Nach demaltes Jura wurde sein Talent vielfach auch zu Gelegenheitsgedichten in Anspruch genommen und Burmann, ein sächsischer Hausbaron, begründete diese Gelegenheit, seine mühsame peninsulare Lage durch ein gutes Honorar zu verbessern, mit großer Freude.

Eines Tages kam ein Schneidermeister zu ihm und beauftragte ein Bodentuch. Burmann ließ sich einige Anhaltspunkte sagen und verlor sich die Szene für den wichtigsten Tag. Der Schneider erwiderte, ließ sich das Gedicht vorlesen, war entsetzt und erstundete sich nach dem Preise.

„In der Regel erhalte ich einen Rufaten“, erwiderte Burmann.

Der Schneider erwiderte: „Das ist ein wenig teuer!“ stammelte er feuerrot. „Ich hatte nur mit einem Taler gerechnet. Auch ist es wohl zu lang.“

„Schnitten Sie es nicht auf — auf einem Taler kürzen?“

„Warum nicht?“ entgegnete Burmann, der einen guten Ehrensache liebte, mit der dieberischen Miene von der Natur. „Ein Taler ist ein Drittel des Preises“



für das ganze Gedicht von neun Rufaten. Für einen Taler gibt es also drei Rufate. Hier —

„Er griff zur Schere und schnitt drei Rufate ab — über fünf Sie das mittlere Stück?“

„Rufat“, meinte der Schneidermeister nachdenklich, indem er den Kopf zur Seite wendete, „die — die Mittelstücke pflegen ja meistens die besten zu sein. Wenn es Ihnen also gleich ist, lieber Herr Burmann, so nehme ich lieber das Mittelstück!“

„Gut!“ riefte der Dichter, samtlich die mittleren Rufate heraus und reichte sie dem „Runden“. „Bitte schön, bedienen Sie sich —“

Der Schneider dankte — und zog freudig ab, wie einer, der einen guten Handel gemacht hat...

## Warum stimmt das nicht?

Der Lehrer fordert die Kinder auf, in ihrer Freizeit Vorkänge irgendwelcher Art zu zeichnen, aber nur solche, die sie selbst erleben haben.



Der kleine Walter Schütz liefert eines Tages nachstehende Zeichnung ab. Sie soll die Umkleung eines Fabrikformheims darstellen.

Als der Lehrer diese Zeichnung sieht, sagt er dem Jungen sofort auf den Kopf zu, daß er gezeichnet hat. „Können Sie feststellen, was den Lehrer zu dieser Annahme veranlaßt hat? (Für das Bild genau ansehen und dann erst die Vorlesung, die die Zeichnung enthält, lesen.)

Die Zeichnung zeigt eine Gruppe von Kindern, die um einen Tisch sitzen. Ein Kind in der Mitte hält ein Objekt hoch. Die Zeichnung ist einfach gezeichnet, aber die Details sind interessant.

## Der Fest-Nachmittag im Stadttheater

Schon nach dem Mittagsstück fing's an. „Mutti, wann gehen wir denn?“ ... (Nach 10 Minuten) „Mutti, gehen wir immer noch nicht?“ (Nach fünf Minuten) „Mutti, jetzt ist's aber höchste Zeit für's Theater!“

Und es war doch erst einmal 1/8 Uhr. Mutti meinte, mein Gott, in 10 Minuten sind wir im Theater, die Karten haben wir und so kann uns nichts mehr passieren.“ Aber Mutti wurde sofort energisch daran erinnert, daß das Studium der Weihnachtsfeier keine Zeit braucht...

„Kinder sind ungeduldig. Kinder sind aber ein prächtiges Gedächtnis.“ Sie sind in der Umkleung doppelt ungeduldig. Die jeweilige Umkleung wirkt sich in doppelter Pünktlichkeit aus.

So kamen sie also getrennt pünktlich zur Sondernovelle der „S. N.“ im Stadttheater, zu Peterchens Mondfahrt.“ Da waren die Hauptdarsteller, ein Teil der Trübsalsträger und ein Teil derer, die nicht belohnt werden können — aber alle waren sie stolz auf ihre Mitarbeit am Weihnachtspreisausschreiben der Hallischen Kinderzeitung. Und ich war stolz auf diese Gedächtnisfeier, die ich als verlässlicher Helfer mit ideellen Mitteln und im stillen Hirt ich die Herzen wusch. Ihr Pünktlich war zunächst noch leicht gekippt. Aber von Minute zu Minute wurde er schneller. Er wurde heftiger. Mit jedem Klingelzeichen stieg er wie die Kuchelberäube im Theater.

Die Dunkelheit durchbrachen die fröhlichen Änderungen. Starr blickten sie am Vorhang haften. Jetzt muß es ja losgehen. Jetzt muß sich die Wand da vorne gleich erteilen... Die Musik spielt ja schon...

Und die Wand erteilte sich langsam und eine neue Wand erschien. Aber diesmal eine Wand mit goldenen Sternen und Sternlein. Der Weihnachtsstern. Jeder Kinderberg, heißt es soll sein und sein „Suppe“ gemacht.

Der Sternstern sah sich aus. Beim ersten Blick mußten die Kinder, wer da auf der Bühne war. Der, vor der Weihnachtsfeier im Schlafanzug, der dann nur „Peter“ heißt und dort am Strand, im weichen Sandstücken, das dann nur „Anneliese“, das Schwesterchen, die. Die Rechnung stimmte vorzüglich. Denn der „Peter“ zeigte gleich beim ersten Wort, was er für ein Peter ist. Ein feiner Kerl, mit dem Schalk im Nacken. Ein Peter, der dem „Stammesmann“ (ober Malteiser) schon eine mit dem Pantoffel verlegen kann. (Aber er tat es nicht.) Ein Peter, der schnell bei, aber noch viel Zeit bis zum Einfall haben.

Die Anneliese? Ja, die Anneliese, war eben das Schwesterchen, das belächelt werden muß. Unschuldig, nett, anständig und stolz auf den „Peter“.

Wieder schlugen die Kinderhergen mit. Das Märchen begann. Der große, fünfbeinige Malteiser kam mit seiner silbernen Geige, liebelte und tanzte (stolz der fünf Beine) so läch, daß Peter und Anneliese aus ihren Betten flüchteten. O, Gott! Der arme Malteiser! fünf Beine — und kein liebes Weib wurde auch noch von einem Sohn geliebt! Oh we! Das letzte Bein der „fünfbeinigen Malteisertrale“ hing an einer Birke auf dem Wondberg. Dem armen Malteiser muß geholfen werden. Aber wie auf den Wond kommen? Sie sind hingekommen. Alle drei sind sie hingekommen, der Malteiser, der Peter und die Anneliese. Sie haben viele Stationen zurückgelegt. Sie waren auf der Sternwiese, im Schloß der Nacht, auf der Weihnachtsfeier. Sie lernten den Donnermann kennen, die Blühbe, die Welfenstau, den Regenrit, den Wasserhund, den Golem, den Milchstrahmann, die Sonne und die Sterne. Sie wurden mit der silbernen Kanone auf den Wondberg gefahren und gabem dem Mann im

## Die Sondernovelle der HN „Peterchens Mondfahrt“ wird Sonntag, dem 13. Dezember vormittags 11 Uhr wiederholt.

Wond ihre Dabeiliegen — sogar den Homelpfann und die Puppe. Der gute Malteiser bekam dann auch sein liebes Weib wieder.

Der Märchenraum wurde aus den Augen gelassen. Das Schloßzimmer von Peter und Anneliese war wieder das Schloßzimmer der ersten Szene. Ein Malteiser hing am Fenster. Aber ein kleiner, rüchiger — einer, den man mit dem Malteiser liebt in den Worten hinausgeden konnte...

Das Schlußbild lästete die Bogen der Erregung. In dieser Feindlichkeit riebete sich der Bild nochmals an die vielen bedenklichen Engeln, deren Weihnachtslich der Kindern im Schloßraum die Stimmung mit auf den Beinen ab. Bald ist heiliger Abend... bald können wir das Lied von der andauernden Weihnachtsfeier.

## Nun will es Weihnacht werden!

Nun will es Weihnacht werden, Wunderliche Zeit! Das Christkind ruhet sich Erden Im Sternenguld'nen Kreis.



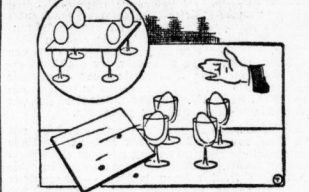
Ein Tannenbäumchen bringt es Für euch, ihr Kinderlein, Draus funkel und draus flink es So wunderlich, so fein.

Und um es her, o Wunder, Was es noch sonst gebracht, Voll Farbenpracht, voll bunter, Beim Glanz der heil'gen Nacht.

Ihr faltet eure Hände In stummer Seeligkeit, O Wunder ohne Ende, O selige Weihnachtszeit!

## Wunder der Schwerkraft

Man stellt vier Wein- oder Wasserfläßen auf den Tisch, darauf wird ein dünnes Bretchen gelegt und genau über jedes Glas ein Stück Gips aufgetragen und hartgetrocknet. Wer ist so geistig, mit



einem kurzen, aber kräftigen Schlag das Bretchen fortzuschlagen? Wenn es gelingt, der wird gefeiert, daß dann die Eier zerbricht in die betreffenden Gläser fallen.

## Venier-Bild



Wo ist die Partnerin? Verantwortlich: Carl Jungbauer, Halle a. S.

Die meisten von euch werden diese seltsame Heberchrift nicht lesen können. Nun ratet mal, was das für eine geheimnisvolle Schrift ist. — Ihr werdet's doch nicht herausbekommen. Also: es ist keine Heberchrift einer Minderbrache, sondern eine Schrift, die in Deutschland und China, in Afrika und Amerika, in Grönland und Australien — kurz, in

der ganzen Welt verstanden und angewendet wird. Eisenbahnen und Dampfbahnen, Telegraphen- und Radiostationen benutzen diese Schrift, um Nachrichten zu empfangen und weiterzulassen.

— Es ist die **Wort-Zeich-Schrift**.

Allen Namen hat die Schrift von dem amerikanischen Erfinder Morse, dem es im Jahre 1837 gelang, einen Apparat zu konstruieren, mit dem man Zeichen über eine längere Strecke mit Hilfe eines Tralles übermitteln konnte. Man hat nun ein einseitiges Zeichenalphabet aufgestellt, das heute in der ganzen Welt Anwendung findet. Dieses Morse-Alphabet besteht aus Punkten und Strichen. Jeder Buchstabe hat ein besonderes Zeichen, das ihn auf der folgenden Tabelle ablesen kann. Auch die Zahlen haben besondere Zeichen:

Nun merket ihr denken: Damit können wir ja doch nicht anfangen, denn wir haben keine Apparate, mit denen die Zeichen übermitteln werden! — Die Antwort ist ganz nicht. Es gibt nämlich eine schöne Anwendungsart der Wort-Zeich-Schrift, die euch allen viel Spaß machen wird: Das **Nunans-Alphabet**.

Ihr braucht hierzu nur zwei rote oder gelbe Filzstifte (Größe: 40x40 Zentimeter), die ihr an

zwei Stücken von 60 Zentimeter Länge befestigt. Nun bildet ihr zwei Gruppen, die erste ist die „Sendestation“, die zweite die „Empfangsstation“. Die beiden Gruppen stellen sich etwa 100 Meter weit voneinander entfernt auf, aber so, daß sie sich beide auf einen Punkt sehen können. In jedem Augenblick nimmt einer bei der Sendestation die Klappen in die Hände und hält sie nach unten. Dann geht es los: Ein Punkt des Morse-Alphabets wird dadurch gegeben, daß ihr eine Klappe bis zum Schluß über hebt und dann schnell wieder herabfallen läßt, ein Strich erfordert das Heben beider Klappen zugleich. Wenn ihr also a, b, ein „r“ münden wollt, so müßt ihr eine Klappe zweimal heben, beim „r“ müßt ihr beide Klappen dreimal heben, beim „r“ erit eine Klappe, dann beide und zuletzt wieder eine. Das Alphabet gibt es euch genau an. Ist ein Wort zu

einem kurzen, aber kräftigen Schlag das Bretchen fortzuschlagen? Wenn es gelingt, der wird gefeiert, daß dann die Eier zerbricht in die betreffenden Gläser fallen.

Wo ist die Partnerin?

Verantwortlich: Carl Jungbauer, Halle a. S.

## Helft alle mit!

das durch Verkauf Eures Buches „Was Kinder auf der Straße sehen“ bedürftigen Kindern ein Erholungs-aufenthalt verschafft werden kann. Schon jetzt müssen **Bestellungen** auf das Buch, das die Arbeiter zur letzten Kinderpreisfrage der „Hall. Kinderzeitung“ enthält, gesammelt werden. Bestellzettel bei den HN erhältlich. Für 10 Bestellungen bringt, erhält eine Belohnung. 50 Pfennig von jedem verkauften Buch kommen der HN-Kinderhilfe zugute. Preis des Buches 1.— Mark.

## Nunans Werk!

Es gibt nichts Schöneres, als wenn Kinder selber anderen Kindern helfen!

# FERIEN-KINDERHILFE

