







# Der Fall „Dürrenberger Siedlung“

### Dritter Verhandlungstag im Prozeß Dr. Guse

Der dritte Verhandlungstag im Prozeß gegen den ehemaligen Reichsbankdirektor Dr. Guse begann mit der Vernehmung des Angeklagten über den Fall „Dürrenberger Siedlung“.

Zu sich der lange Mannheimer eines großen Teiles der Kreditwürdigkeit der Vermögenswerte, die ihm im Jahre 1928 der Reichsbankdirektor Dr. Guse in der Siedlung zu leisten, zu diesem Zweck wurde die „Gemeinnützige Siedlungsgesellschaft“ gegründet, die am 1. März 1929 in Mannheim eingetragen wurde. Das Stammkapital betrug 100.000 RM, von denen der Reichsbankdirektor Dr. Guse 50.000 RM und der Reichsbankdirektor Dr. Guse 50.000 RM einbrachte. Zwischen der Gesellschaft und dem Reichsbankdirektor Dr. Guse wurde ein Darlehensvertrag abgeschlossen, durch den die Gesellschaft 50.000 RM von dem Reichsbankdirektor Dr. Guse erhielt. Dieser Vertrag wurde am 1. März 1929 in Mannheim abgeschlossen und ist im Handelsregister eingetragen. Das Darlehen betrug 50.000 RM, von denen der Reichsbankdirektor Dr. Guse 25.000 RM und der Reichsbankdirektor Dr. Guse 25.000 RM einbrachte. Zwischen der Gesellschaft und dem Reichsbankdirektor Dr. Guse wurde ein Darlehensvertrag abgeschlossen, durch den die Gesellschaft 50.000 RM von dem Reichsbankdirektor Dr. Guse erhielt. Dieser Vertrag wurde am 1. März 1929 in Mannheim abgeschlossen und ist im Handelsregister eingetragen. Das Darlehen betrug 50.000 RM, von denen der Reichsbankdirektor Dr. Guse 25.000 RM und der Reichsbankdirektor Dr. Guse 25.000 RM einbrachte.

es ihnen mit den anderen Firmen gar nicht recht erträglich gewesen.“

Weiter wurde Guse die Frage vorgelegt, ob er den Aufsichtsrat der „Gemeinnützigen Siedlungsgesellschaft“ in der Sitzung vom 22. Oktober vorgelegt, an der der Reichsbankdirektor Dr. Guse teilgenommen hat. Guse bejahte diese Frage, indem er sagte, dass er dem Aufsichtsrat in der Sitzung vom 22. Oktober vorgelegt, an der der Reichsbankdirektor Dr. Guse teilgenommen hat. Guse bejahte diese Frage, indem er sagte, dass er dem Aufsichtsrat in der Sitzung vom 22. Oktober vorgelegt, an der der Reichsbankdirektor Dr. Guse teilgenommen hat.

breitet der Angeklagte, dass er überhaupt nie einen Teil der „Kasse“ befristet gewesen ist. Von der Streifenkarte seien eigenhändig 800 Streifen gefertigt worden; auch das befristet der Angeklagte.

Durch die Intrenze des Angeklagten sollen an „geblich etwa drei Millionen Reichsmark“ Schaden entstanden sein. Die Kosten der Siedlung betragen 10 Millionen Reichsmark. Die Siedlungsgesellschaft ging in Konkurs. Wahrscheinlich wird die Siedlung jetzt in den Besitz der Kennenwerte übergehen.

### Der „Fall Gropius“

Die „Gemeinnützige Siedlungsgesellschaft“ hatte mit Professor Gropius und Hans Scharoun einen Vertrag abgeschlossen. Jeder sollte die Hälfte der Siedlung übernehmen. Gropius sollte die Hälfte der Siedlung übernehmen. Gropius sollte die Hälfte der Siedlung übernehmen. Gropius sollte die Hälfte der Siedlung übernehmen.

Dem Angeklagten Dr. Guse wird nun vorgelesen, er habe die für Gropius genehmigte Verbindung von 20.000 RM, eigenhändig auf 50.000 RM erhöht. Guse erklärte das für einen Irrtum. Seine 20.000 RM seien die 50.000 RM für bereits geleistete Arbeit gewesen. Als Verbindung von 30.000 RM vereinbart worden. Die Vereinbarungen hierüber waren nicht einsehbar; es handelt sich um die 50.000 RM, nicht einsehbar.

### Städtische Nachrichten

Für den 22. November 1933  
Die Kellerei ist während der Winterzeit  
Bismarckstr. 101, Stadtküche 191,  
Stadtküche 191

U. 8. Januar: 10.000 Reichsmark, 18. 10.000, 20. 10.000, 22. 10.000, 24. 10.000, 26. 10.000, 28. 10.000, 30. 10.000, 1. 11. 10.000, 3. 11. 10.000, 5. 11. 10.000, 7. 11. 10.000, 9. 11. 10.000, 11. 11. 10.000, 13. 11. 10.000, 15. 11. 10.000, 17. 11. 10.000, 19. 11. 10.000, 21. 11. 10.000, 23. 11. 10.000, 25. 11. 10.000, 27. 11. 10.000, 29. 11. 10.000, 1. 12. 10.000, 3. 12. 10.000, 5. 12. 10.000, 7. 12. 10.000, 9. 12. 10.000, 11. 12. 10.000, 13. 12. 10.000, 15. 12. 10.000, 17. 12. 10.000, 19. 12. 10.000, 21. 12. 10.000, 23. 12. 10.000, 25. 12. 10.000, 27. 12. 10.000, 29. 12. 10.000, 31. 12. 10.000, 1. 1. 10.000, 3. 1. 10.000, 5. 1. 10.000, 7. 1. 10.000, 9. 1. 10.000, 11. 1. 10.000, 13. 1. 10.000, 15. 1. 10.000, 17. 1. 10.000, 19. 1. 10.000, 21. 1. 10.000, 23. 1. 10.000, 25. 1. 10.000, 27. 1. 10.000, 29. 1. 10.000, 31. 1. 10.000, 1. 2. 10.000, 3. 2. 10.000, 5. 2. 10.000, 7. 2. 10.000, 9. 2. 10.000, 11. 2. 10.000, 13. 2. 10.000, 15. 2. 10.000, 17. 2. 10.000, 19. 2. 10.000, 21. 2. 10.000, 23. 2. 10.000, 25. 2. 10.000, 27. 2. 10.000, 29. 2. 10.000, 31. 2. 10.000, 1. 3. 10.000, 3. 3. 10.000, 5. 3. 10.000, 7. 3. 10.000, 9. 3. 10.000, 11. 3. 10.000, 13. 3. 10.000, 15. 3. 10.000, 17. 3. 10.000, 19. 3. 10.000, 21. 3. 10.000, 23. 3. 10.000, 25. 3. 10.000, 27. 3. 10.000, 29. 3. 10.000, 31. 3. 10.000, 1. 4. 10.000, 3. 4. 10.000, 5. 4. 10.000, 7. 4. 10.000, 9. 4. 10.000, 11. 4. 10.000, 13. 4. 10.000, 15. 4. 10.000, 17. 4. 10.000, 19. 4. 10.000, 21. 4. 10.000, 23. 4. 10.000, 25. 4. 10.000, 27. 4. 10.000, 29. 4. 10.000, 31. 4. 10.000, 1. 5. 10.000, 3. 5. 10.000, 5. 5. 10.000, 7. 5. 10.000, 9. 5. 10.000, 11. 5. 10.000, 13. 5. 10.000, 15. 5. 10.000, 17. 5. 10.000, 19. 5. 10.000, 21. 5. 10.000, 23. 5. 10.000, 25. 5. 10.000, 27. 5. 10.000, 29. 5. 10.000, 31. 5. 10.000, 1. 6. 10.000, 3. 6. 10.000, 5. 6. 10.000, 7. 6. 10.000, 9. 6. 10.000, 11. 6. 10.000, 13. 6. 10.000, 15. 6. 10.000, 17. 6. 10.000, 19. 6. 10.000, 21. 6. 10.000, 23. 6. 10.000, 25. 6. 10.000, 27. 6. 10.000, 29. 6. 10.000, 31. 6. 10.000, 1. 7. 10.000, 3. 7. 10.000, 5. 7. 10.000, 7. 7. 10.000, 9. 7. 10.000, 11. 7. 10.000, 13. 7. 10.000, 15. 7. 10.000, 17. 7. 10.000, 19. 7. 10.000, 21. 7. 10.000, 23. 7. 10.000, 25. 7. 10.000, 27. 7. 10.000, 29. 7. 10.000, 31. 7. 10.000, 1. 8. 10.000, 3. 8. 10.000, 5. 8. 10.000, 7. 8. 10.000, 9. 8. 10.000, 11. 8. 10.000, 13. 8. 10.000, 15. 8. 10.000, 17. 8. 10.000, 19. 8. 10.000, 21. 8. 10.000, 23. 8. 10.000, 25. 8. 10.000, 27. 8. 10.000, 29. 8. 10.000, 31. 8. 10.000, 1. 9. 10.000, 3. 9. 10.000, 5. 9. 10.000, 7. 9. 10.000, 9. 9. 10.000, 11. 9. 10.000, 13. 9. 10.000, 15. 9. 10.000, 17. 9. 10.000, 19. 9. 10.000, 21. 9. 10.000, 23. 9. 10.000, 25. 9. 10.000, 27. 9. 10.000, 29. 9. 10.000, 31. 9. 10.000, 1. 10. 10.000, 3. 10. 10.000, 5. 10. 10.000, 7. 10. 10.000, 9. 10. 10.000, 11. 10. 10.000, 13. 10. 10.000, 15. 10. 10.000, 17. 10. 10.000, 19. 10. 10.000, 21. 10. 10.000, 23. 10. 10.000, 25. 10. 10.000, 27. 10. 10.000, 29. 10. 10.000, 31. 10. 10.000, 1. 11. 10.000, 3. 11. 10.000, 5. 11. 10.000, 7. 11. 10.000, 9. 11. 10.000, 11. 11. 10.000, 13. 11. 10.000, 15. 11. 10.000, 17. 11. 10.000, 19. 11. 10.000, 21. 11. 10.000, 23. 11. 10.000, 25. 11. 10.000, 27. 11. 10.000, 29. 11. 10.000, 31. 11. 10.000, 1. 12. 10.000, 3. 12. 10.000, 5. 12. 10.000, 7. 12. 10.000, 9. 12. 10.000, 11. 12. 10.000, 13. 12. 10.000, 15. 12. 10.000, 17. 12. 10.000, 19. 12. 10.000, 21. 12. 10.000, 23. 12. 10.000, 25. 12. 10.000, 27. 12. 10.000, 29. 12. 10.000, 31. 12. 10.000, 1. 1. 10.000, 3. 1. 10.000, 5. 1. 10.000, 7. 1. 10.000, 9. 1. 10.000, 11. 1. 10.000, 13. 1. 10.000, 15. 1. 10.000, 17. 1. 10.000, 19. 1. 10.000, 21. 1. 10.000, 23. 1. 10.000, 25. 1. 10.000, 27. 1. 10.000, 29. 1. 10.000, 31. 1. 10.000, 1. 2. 10.000, 3. 2. 10.000, 5. 2. 10.000, 7. 2. 10.000, 9. 2. 10.000, 11. 2. 10.000, 13. 2. 10.000, 15. 2. 10.000, 17. 2. 10.000, 19. 2. 10.000, 21. 2. 10.000, 23. 2. 10.000, 25. 2. 10.000, 27. 2. 10.000, 29. 2. 10.000, 31. 2. 10.000, 1. 3. 10.000, 3. 3. 10.000, 5. 3. 10.000, 7. 3. 10.000, 9. 3. 10.000, 11. 3. 10.000, 13. 3. 10.000, 15. 3. 10.000, 17. 3. 10.000, 19. 3. 10.000, 21. 3. 10.000, 23. 3. 10.000, 25. 3. 10.000, 27. 3. 10.000, 29. 3. 10.000, 31. 3. 10.000, 1. 4. 10.000, 3. 4. 10.000, 5. 4. 10.000, 7. 4. 10.000, 9. 4. 10.000, 11. 4. 10.000, 13. 4. 10.000, 15. 4. 10.000, 17. 4. 10.000, 19. 4. 10.000, 21. 4. 10.000, 23. 4. 10.000, 25. 4. 10.000, 27. 4. 10.000, 29. 4. 10.000, 31. 4. 10.000, 1. 5. 10.000, 3. 5. 10.000, 5. 5. 10.000, 7. 5. 10.000, 9. 5. 10.000, 11. 5. 10.000, 13. 5. 10.000, 15. 5. 10.000, 17. 5. 10.000, 19. 5. 10.000, 21. 5. 10.000, 23. 5. 10.000, 25. 5. 10.000, 27. 5. 10.000, 29. 5. 10.000, 31. 5. 10.000, 1. 6. 10.000, 3. 6. 10.000, 5. 6. 10.000, 7. 6. 10.000, 9. 6. 10.000, 11. 6. 10.000, 13. 6. 10.000, 15. 6. 10.000, 17. 6. 10.000, 19. 6. 10.000, 21. 6. 10.000, 23. 6. 10.000, 25. 6. 10.000, 27. 6. 10.000, 29. 6. 10.000, 31. 6. 10.000, 1. 7. 10.000, 3. 7. 10.000, 5. 7. 10.000, 7. 7. 10.000, 9. 7. 10.000, 11. 7. 10.000, 13. 7. 10.000, 15. 7. 10.000, 17. 7. 10.000, 19. 7. 10.000, 21. 7. 10.000, 23. 7. 10.000, 25. 7. 10.000, 27. 7. 10.000, 29. 7. 10.000, 31. 7. 10.000, 1. 8. 10.000, 3. 8. 10.000, 5. 8. 10.000, 7. 8. 10.000, 9. 8. 10.000, 11. 8. 10.000, 13. 8. 10.000, 15. 8. 10.000, 17. 8. 10.000, 19. 8. 10.000, 21. 8. 10.000, 23. 8. 10.000, 25. 8. 10.000, 27. 8. 10.000, 29. 8. 10.000, 31. 8. 10.000, 1. 9. 10.000, 3. 9. 10.000, 5. 9. 10.000, 7. 9. 10.000, 9. 9. 10.000, 11. 9. 10.000, 13. 9. 10.000, 15. 9. 10.000, 17. 9. 10.000, 19. 9. 10.000, 21. 9. 10.000, 23. 9. 10.000, 25. 9. 10.000, 27. 9. 10.000, 29. 9. 10.000, 31. 9. 10.000, 1. 10. 10.000, 3. 10. 10.000, 5. 10. 10.000, 7. 10. 10.000, 9. 10. 10.000, 11. 10. 10.000, 13. 10. 10.000, 15. 10. 10.000, 17. 10. 10.000, 19. 10. 10.000, 21. 10. 10.000, 23. 10. 10.000, 25. 10. 10.000, 27. 10. 10.000, 29. 10. 10.000, 31. 10. 10.000, 1. 11. 10.000, 3. 11. 10.000, 5. 11. 10.000, 7. 11. 10.000, 9. 11. 10.000, 11. 11. 10.000, 13. 11. 10.000, 15. 11. 10.000, 17. 11. 10.000, 19. 11. 10.000, 21. 11. 10.000, 23. 11. 10.000, 25. 11. 10.000, 27. 11. 10.000, 29. 11. 10.000, 31. 11. 10.000, 1. 12. 10.000, 3. 12. 10.000, 5. 12. 10.000, 7. 12. 10.000, 9. 12. 10.000, 11. 12. 10.000, 13. 12. 10.000, 15. 12. 10.000, 17. 12. 10.000, 19. 12. 10.000, 21. 12. 10.000, 23. 12. 10.000, 25. 12. 10.000, 27. 12. 10.000, 29. 12. 10.000, 31. 12. 10.000, 1. 1. 10.000, 3. 1. 10.000, 5. 1. 10.000, 7. 1. 10.000, 9. 1. 10.000, 11. 1. 10.000, 13. 1. 10.000, 15. 1. 10.000, 17. 1. 10.000, 19. 1. 10.000, 21. 1. 10.000, 23. 1. 10.000, 25. 1. 10.000, 27. 1. 10.000, 29. 1. 10.000, 31. 1. 10.000, 1. 2. 10.000, 3. 2. 10.000, 5. 2. 10.000, 7. 2. 10.000, 9. 2. 10.000, 11. 2. 10.000, 13. 2. 10.000, 15. 2. 10.000, 17. 2. 10.000, 19. 2. 10.000, 21. 2. 10.000, 23. 2. 10.000, 25. 2. 10.000, 27. 2. 10.000, 29. 2. 10.000, 31. 2. 10.000, 1. 3. 10.000, 3. 3. 10.000, 5. 3. 10.000, 7. 3. 10.000, 9. 3. 10.000, 11. 3. 10.000, 13. 3. 10.000, 15. 3. 10.000, 17. 3. 10.000, 19. 3. 10.000, 21. 3. 10.000, 23. 3. 10.000, 25. 3. 10.000, 27. 3. 10.000, 29. 3. 10.000, 31. 3. 10.000, 1. 4. 10.000, 3. 4. 10.000, 5. 4. 10.000, 7. 4. 10.000, 9. 4. 10.000, 11. 4. 10.000, 13. 4. 10.000, 15. 4. 10.000, 17. 4. 10.000, 19. 4. 10.000, 21. 4. 10.000, 23. 4. 10.000, 25. 4. 10.000, 27. 4. 10.000, 29. 4. 10.000, 31. 4. 10.000, 1. 5. 10.000, 3. 5. 10.000, 5. 5. 10.000, 7. 5. 10.000, 9. 5. 10.000, 11. 5. 10.000, 13. 5. 10.000, 15. 5. 10.000, 17. 5. 10.000, 19. 5. 10.000, 21. 5. 10.000, 23. 5. 10.000, 25. 5. 10.000, 27. 5. 10.000, 29. 5. 10.000, 31. 5. 10.000, 1. 6. 10.000, 3. 6. 10.000, 5. 6. 10.000, 7. 6. 10.000, 9. 6. 10.000, 11. 6. 10.000, 13. 6. 10.000, 15. 6. 10.000, 17. 6. 10.000, 19. 6. 10.000, 21. 6. 10.000, 23. 6. 10.000, 25. 6. 10.000, 27. 6. 10.000, 29. 6. 10.000, 31. 6. 10.000, 1. 7. 10.000, 3. 7. 10.000, 5. 7. 10.000, 7. 7. 10.000, 9. 7. 10.000, 11. 7. 10.000, 13. 7. 10.000, 15. 7. 10.000, 17. 7. 10.000, 19. 7. 10.000, 21. 7. 10.000, 23. 7. 10.000, 25. 7. 10.000, 27. 7. 10.000, 29. 7. 10.000, 31. 7. 10.000, 1. 8. 10.000, 3. 8. 10.000, 5. 8. 10.000, 7. 8. 10.000, 9. 8. 10.000, 11. 8. 10.000, 13. 8. 10.000, 15. 8. 10.000, 17. 8. 10.000, 19. 8. 10.000, 21. 8. 10.000, 23. 8. 10.000, 25. 8. 10.000, 27. 8. 10.000, 29. 8. 10.000, 31. 8. 10.000, 1. 9. 10.000, 3. 9. 10.000, 5. 9. 10.000, 7. 9. 10.000, 9. 9. 10.000, 11. 9. 10.000, 13. 9. 10.000, 15. 9. 10.000, 17. 9. 10.000, 19. 9. 10.000, 21. 9. 10.000, 23. 9. 10.000, 25. 9. 10.000, 27. 9. 10.000, 29. 9. 10.000, 31. 9. 10.000, 1. 10. 10.000, 3. 10. 10.000, 5. 10. 10.000, 7. 10. 10.000, 9. 10. 10.000, 11. 10. 10.000, 13. 10. 10.000, 15. 10. 10.000, 17. 10. 10.000, 19. 10. 10.000, 21. 10. 10.000, 23. 10. 10.000, 25. 10. 10.000, 27. 10. 10.000, 29. 10. 10.000, 31. 10. 10.000, 1. 11. 10.000, 3. 11. 10.000, 5. 11. 10.000, 7. 11. 10.000, 9. 11. 10.000, 11. 11. 10.000, 13. 11. 10.000, 15. 11. 10.000, 17. 11. 10.000, 19. 11. 10.000, 21. 11. 10.000, 23. 11. 10.000, 25. 11. 10.000, 27. 11. 10.000, 29. 11. 10.000, 31. 11. 10.000, 1. 12. 10.000, 3. 12. 10.000, 5. 12. 10.000, 7. 12. 10.000, 9. 12. 10.000, 11. 12. 10.000, 13. 12. 10.000, 15. 12. 10.000, 17. 12. 10.000, 19. 12. 10.000, 21. 12. 10.000, 23. 12. 10.000, 25. 12. 10.000, 27. 12. 10.000, 29. 12. 10.000, 31. 12. 10.000, 1. 1. 10.000, 3. 1. 10.000, 5. 1. 10.000, 7. 1. 10.000, 9. 1. 10.000, 11. 1. 10.000, 13. 1. 10.000, 15. 1. 10.000, 17. 1. 10.000, 19. 1. 10.000, 21. 1. 10.000, 23. 1. 10.000, 25. 1. 10.000, 27. 1. 10.000, 29. 1. 10.000, 31. 1. 10.000, 1. 2. 10.000, 3. 2. 10.000, 5. 2. 10.000, 7. 2. 10.000, 9. 2. 10.000, 11. 2. 10.000, 13. 2. 10.000, 15. 2. 10.000, 17. 2. 10.000, 19. 2. 10.000, 21. 2. 10.000, 23. 2. 10.000, 25. 2. 10.000, 27. 2. 10.000, 29. 2. 10.000, 31. 2. 10.000, 1. 3. 10.000, 3. 3. 10.000, 5. 3. 10.000, 7. 3. 10.000, 9. 3. 10.000, 11. 3. 10.000, 13. 3. 10.000, 15. 3. 10.000, 17. 3. 10.000, 19. 3. 10.000, 21. 3. 10.000, 23. 3. 10.000, 25. 3. 10.000, 27. 3. 10.000, 29. 3. 10.000, 31. 3. 10.000, 1. 4. 10.000, 3. 4. 10.000, 5. 4. 10.000, 7. 4. 10.000, 9. 4. 10.000, 11. 4. 10.000, 13. 4. 10.000, 15. 4. 10.000, 17. 4. 10.000, 19. 4. 10.000, 21. 4. 10.000, 23. 4. 10.000, 25. 4. 10.000, 27. 4. 10.000, 29. 4. 10.000, 31. 4. 10.000, 1. 5. 10.000, 3. 5. 10.000, 5. 5. 10.000, 7. 5. 10.000, 9. 5. 10.000, 11. 5. 10.000, 13. 5. 10.000, 15. 5. 10.000, 17. 5. 10.000, 19. 5. 10.000, 21. 5. 10.000, 23. 5. 10.000, 25. 5. 10.000, 27. 5. 10.000, 29. 5. 10.000, 31. 5. 10.000, 1. 6. 10.000, 3. 6. 10.000, 5. 6. 10.000, 7. 6. 10.000, 9. 6. 10.000, 11. 6. 10.000, 13. 6. 10.000, 15. 6. 10.000, 17. 6. 10.000, 19. 6. 10.000, 21. 6. 10.000, 23. 6. 10.000, 25. 6. 10.000, 27. 6. 10.000, 29. 6. 10.000, 31. 6. 10.000, 1. 7. 10.000, 3. 7. 10.000, 5. 7. 10.000, 7. 7. 10.000, 9. 7. 10.000, 11. 7. 10.000, 13. 7. 10.000, 15. 7. 10.000, 17. 7. 10.000, 19. 7. 10.000, 21. 7. 10.000, 23. 7. 10.000, 25. 7. 10.000, 27. 7. 10.000, 29. 7. 10.000, 31. 7. 10.000, 1. 8. 10.000, 3. 8. 10.000, 5. 8. 10.000, 7. 8. 10.000, 9. 8. 10.00





Mitteldeutschland

21. November

Nur ein Bauernknecht

Von Max Quaschnick

Und die begnadeten einen Bauernknecht. Es war ein armes Weibchen. Ein paar Blumen lagen auf dem kalten Sarag. Hinterher lief im Kopf, die alte Mutter des Annettes. Und der Vater sprach am Grab: Ein heimlicher König ist gestorben. Am Morgen fühlte er den Tod. In der seine Haare tief. Und wenn er abends hinter seinem Pflug herging, und man ihn aus der Ferne sah, dann war es, als ob er ins Auenrot hineinlächelte, in die ausgebreiteten Arme Gottes. Ein heimlicher König. Nie sah ich in seinen Augen einen weiden, anfangenden Blick. Warum muß ich im Schmerz und Arbeit mein Brot verdienen, während andere tanzen und lachen? Immer lag in seinen Augen jene große Zülfle, jenes glühende Glücklichsein, das die Kornfelder haben, die seine Hände säen und mähen. Ja, das Korn! Er holte ihn aus der Erde, diefen schweren, warmen Samen. Er war ja Gott so nahe. Seine Hände waren rau und voller Schwielen, aber diese Hände konnten die Welt. Seine Hände waren wie in Rauch, das sie gelohene, glühende Ätzen und Spannen hätten machen können. Er konnte kaum diese unheimlichen Dinge, an denen sonst Schweiß und Blut nicht und die Welt befähigen und Unheil in die Welt bringen und die Menschen nur zerren und schmerzhaft machen. Er holte die Erde des Auenrot. Die jungen Saatfröhen, die im frühen Frühlingstau wuchsen, ließen ihm vor wie Töne aus einem geheimen Lebensleben, aus der Erde gelingen, zu einem gelassenen Tode.

Man hat er Feierabend gemacht. Ich durch Auenrot genannt zu dem, das das Korn wachsen läßt. Der wird seine zerarbeiteten Hände streichen und wird sagen: Du bist mein lieber Sohn, an dem ich Wohlgefallen habe. —

Bögel hagen herbei, ließen sich hüpfend am offenen Grab nicht. Und immer angestarrt auf die weinende, alte Bauerntochter. Der Vater hatte aus seiner Tasche eine halbe Scheibe Brot, zerbröckelte und die Bögel hoch in die Höhe und hüpfend nach dem Brocken. — Dann ging er mit der alten Frau ins herrliche Dorf.

Wieder selbständige Schulen

Selbsthät. Im Juni vorigen Jahres hatten die sächsischen Körperkassen beschlossen, ab 1. Juli 1932 das Schuljahr und die Diererschule zu einer selbständigen Einrichtung zu vereinigen. Die Erläuterungen, die mit der Zusammenlegung gemacht wurden, sind jedoch nicht gültig. Die Hauptverantwortung liegt in der räumlichen Trennung der Schulgebäude und in der Tatsache, daß jeder der beiden Schularten nicht auf die Verhältnisse einer großen Gesamtschule eingerichtet ist. Bei der räumlichen Trennung ist auch das innere Zusammengehören beider Anstalten nicht verwirklicht worden.

Geldschrankknader am Wert

Nokien (Mühlau). Im Kontorgrundstück der Firma (Gewebe) in Mühlau wurde nachts ein Geldschrank aufgedrückt. Ein großer Geldbetrag entwendet. Weiter sind den Tätern wertvolle Schmuckstücke in die Hände gefallen. Die polizeilichen Ermittlungen waren bisher ohne Ergebnis.

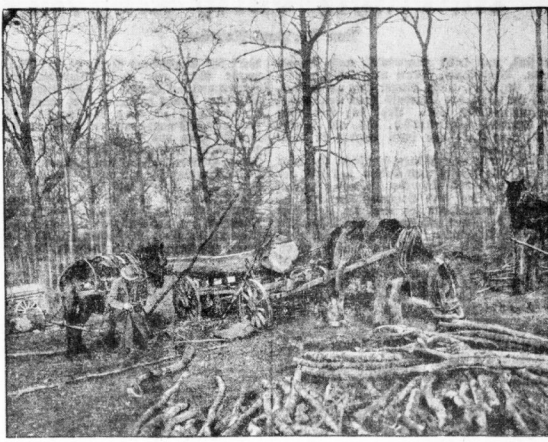
Hochkapitel wandert ins Judthaus

Mageburg. Die Große Strafkammer veranstaltete einen gewissen Heiligtümer Besichtigung zu vier Jahren Judthaus, fünf Jahren Ehrverbot und Stellung unter Polizeiaufsicht. Walter, ein hiesiger Vorberichter Mann, hatte im Jahre 1928 einen „Kraut“ entwendet, in der er mit Del. Tee und geländiger Behandlung aller Krantheiten zu Versteigerung. In Kürze wird sich die noch einmal vor Gericht zu verantworten haben, und zwar wegen weiterer Taten gegen § 215.

Reifen. (Lutherische neplausit) Im Rahmen einer einbruchsartigen Diebstahl wurde auf dem Dorfbau eine Kasse verplündert, die dem Küster eines dortigen Pfarrhauses gehörte. Diebstahl wurde. In den Feuerlöschstellen nahm die Gemeinde einen Anteil.

Rein. (S. 23) (Mitteldeutschland) Schuljahr 1933 in Zeit wird. Schuljahr 1933, der letzte Oktober 1932 in Zeit wird. In der Zeit der Schuljahr 1933, der letzte Oktober 1932 in Zeit wird. In der Zeit der Schuljahr 1933, der letzte Oktober 1932 in Zeit wird.

Bei den Holzfällern



Wenn durch Wald und Forst die Herbststürme legen, setzt für die Holzfäller Hochbetrieb ein. Die müchtigen Baumriesen werden umgelegt und verladen. Auf schweren, oft simpligen Waldwegen verlassen dann die Langholzwagen den Forst. Das Holz wird seiner Bestimmung zugetührt.

Ehetragödie in Dessau

Die Ehefrau und sich selbst erschossen

Dessau. In der Nacht zum Montag erschoss sich die Ehefrau in ihrer Wohnung in der Bismarckstraße der Arbeiter Franz Wölfer seine 32 Jahre alte Frau und legte danach selbst Hand an sich. Wölfer hatte erst vor kurzer Zeit eine viermonatige Gefängnisstrafe in Gossau verbüßt und sollte gehen in einer Fabrik Beschäftigung finden. Der Grund zur Tat scheint Eifersucht zu sein. Die beiden im Zeit liegenden Leichen wiesen Selbstentzündung auf und wurden erst in den Nachmittagsstunden des Montag gefunden.

Die um 3 in der Ehetragödie noch berichtet wird, ist gefahren in den frühen Nachmittagsstunden die Dessauer Kriminalpolizei nach dem Saule Bismarckstraße 86 gerufen worden. Scharfschützen hatten in

der Wohnung des Mannes Franz Wölfer noch Blutspuren gesehen. Auf weiteres Kopfen wurde die Kriminalpolizei aufgeführt. Die Kriminalpolizei ließ nach die Tür gewaltsam öffnen. In der Wohnung lag sich ein grauliches Blut. In ihrer Bettdecke blutüberströmt der Wölfer Franz Wölfer und seine Ehefrau Ehetra. Außerdem lag dort im Bett, ebenfalls tot, noch ein kleiner Hund des Ehepaars vor.

Der Mauer Wölfer hat mit der ersten Kugel der Wölfer seine Frau, mit der zweiten Kugel seinen Hund, und mit der dritten Kugel sich selbst erschossen. Alle Leichen zeigten Selbstentzündung. Nach dem Befund müßen alle sofort tot gewesen sein. Es steht fest, daß zwischen dem Ehepaar S. starke Zwietracht geherrscht haben, die in den letzten Tagen in Zeitstunden ausgeartet waren.



Lutherpiel für die Winterhilfe

Merseburg. Als Weihnachtsfeierung für November brachte die „Lutherische Allianz“ gestern abend im „Hohen Schenker“ das Lutherpiel „Der Herrscher von Bismarck“, geschrieben von dem Dramatiker Friedrich von Schiller, gehalten von dem Dramatiker Friedrich von Schiller, gehalten von dem Dramatiker Friedrich von Schiller.

Queffurter Gerichtsnotizen

Queffurter. Der Dachdecker V. H. und der Arbeiter E. M. wurde im September d. J. von einem Geliebter getötet, als sie auf ihrem Fahrweg in der Straße des Gerichts waren. Anfanglich wollten sie den Weisen von einer unheimlichen Art erhalten haben. Später haben sie aber, um den Weisen gleich auf dem Felde entwendet und getötet. Die Leichen wurden in einem Ziegenstall versteckt. Die Weisen aus Not gehandelt haben. Bei S. lag ein Handbuch vor, in das er zu drei Monaten verurteilt wurde; M. kam mit zwei Wochen Gefängnis davon.

Der Arbeiter D. S. und L. S. wurden am 10. August in A. a. m. a. zu Verhaft. Da er kein Fahrgehalt zur Verfügung hatte, ließ er aus einer Diebstahlhandlung das Fahrrad eines Arbeiters. Er fuhr damit nach Hause und teilte das Rad auf die Bodenlampe. Er hatte dann durch Diebstahl eine Gefängnisstrafe von drei Monaten erhalten. Er erhielt Fahrpass wegen der Höhe des Strafmaßes. Das Gefängnis verurteilte ihn zur Verhaftung mit derer Handlung in einem Monat Gefängnis.

Autodieb verhaftet

Reichenbach. Innerhalb eines Tages wurden in der Stadt zwei Verbrechenstrafen verurteilt. Die beiden Verurteilten der Strafe wurden. Der eine Wagen wurde später wiedergefunden. Mit dem anderen Wagen verunglückte der Dieb, ein 19jähriger Junge in der Baumgärtnerei Straße. Der Wagen ging dabei in Brand, während der Fahrer in einem blauen Anze davonkam. Er wurde sein Anze, der sich aber bei dem Unfall nicht im Auto befand, konnten festgenommen werden.

Muffvereinigung Neuroßen

Neuroßen. Die Muffvereinigung Neuroßen veranstaltete am letzten Sonntag im Wintergarten und einem Konzert im Gesellschaftshaus. Zur Aufführung kamen Werke von Corelli, Bach und Mozart als Vertreter der italienischen Musik, ein Werk von Beethoven als Vertreter der deutschen Musik, ein modernes Komponist. Dr. Hans K. in der Leitung. Die Muffvereinigung Neuroßen veranstaltete am letzten Sonntag im Wintergarten und einem Konzert im Gesellschaftshaus.

Autodieb verhaftet

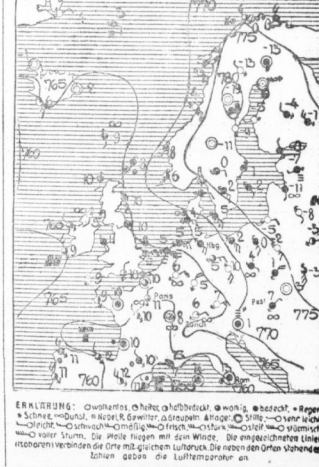
Reichenbach. Innerhalb eines Tages wurden in der Stadt zwei Verbrechenstrafen verurteilt. Die beiden Verurteilten der Strafe wurden. Der eine Wagen wurde später wiedergefunden. Mit dem anderen Wagen verunglückte der Dieb, ein 19jähriger Junge in der Baumgärtnerei Straße. Der Wagen ging dabei in Brand, während der Fahrer in einem blauen Anze davonkam. Er wurde sein Anze, der sich aber bei dem Unfall nicht im Auto befand, konnten festgenommen werden.

Mangelö Beweise freigesprochen

Torgau. Die Strafkammer des Landgerichts Torgau sprach nach mehrtägiger Verhandlung und nach einem Vorverfahren in Torgau den Kaufmann H. als Verkäuferin der Anlage der verurteilten Strafkammer frei. H. war beschuldigt, am 15. Oktober 1932 in seinem Grundbesitz Feuer gelegt zu haben. Trotz erdrückender Verdachtsmomente und trotz des Vorwurfs des Zusammenhanges der Schadensfälle, daß es sich um eine vorläufige Brandstiftung gehandelt habe, kam das Gericht mangels Beweises zu dem Urteil. Wegen Verurteilung wurde H. zu zwei Monaten Gefängnis verurteilt. Der Staatsanwalt hatte eine Strafbefehlsstrafe von zwei Jahren und eine Geldstrafe von 30 RM. beantragt.

Voraussetzliches Wetter bis 22. Nov. abh.

Die Luftverhältnisse, die in der letzten Zeit Mittel- und Oberrheinlands herrschten, werden immer klarer. Am Montag vermindert sie im Süden des Reiches vollständig. Die Bewölkung brach dort auf und die Temperaturen konnten im Flachland unter der Einwirkung der Sonnenstrahlung bis über 10 Grad ansteigen. Im Norden wurden sogar 15 Grad erreicht. In diesen Tagen wird sich das Wetter nicht bessern, sondern sich eher verschlechtern. Die Temperaturen werden sich im Norden auf 14 Grad. Das ist ein Zeichen, daß sich das Wetter nicht bessern, sondern sich eher verschlechtern. Die Temperaturen werden sich im Norden auf 14 Grad.



Vericht über den Prozess gegen Dr. Gucke

siehe Seite 4

Mißtrauensantrag gegen Dr. Mosebach

Nationalsozialistische Fraktion verläßt

Merseburg. Die für gestern abend in den Sitzungssaal des Alten Rathauses einberufene Stadtratsversammlung wurde durch den Antrag der Nationalsozialistischen Fraktion gegen Dr. Mosebach als Mitglied der Stadtverwaltung aufgelöst. Der Antrag wurde einstimmig angenommen. Die Nationalsozialistische Fraktion verläßt die Sitzung.

geschlossene die Stadtverordnetenversammlung

Die Stadtverordnetenversammlung wurde geschlossen. Die Sitzung wurde durch den Antrag der Nationalsozialistischen Fraktion gegen Dr. Mosebach als Mitglied der Stadtverwaltung aufgelöst. Der Antrag wurde einstimmig angenommen. Die Nationalsozialistische Fraktion verläßt die Sitzung.

Kurze Nachrichten

Jöring. In voller Mächtigkeit vollendete Kantor A. H. August Mohn sein 80. Lebensjahr. Der Jahrgang hat den Mann der Jöringer Schule und Kirche seine Dienste gewidmet.
Bismarck. Das Ehepaar Schumannsmeister Wilhelm Bismarck feiert am 21. November das 70. Jahr der silbernen Hochzeit.
Bismarck. Arbeiter Christian Dank vollendet in körperlicher und geistiger Hinsicht sein 80. Lebensjahr.
Torgau. Der Amtsrichter Robert Döring feierte das 70. Jahr der silbernen Hochzeit.
Torgau. Das Ehepaar Schumannsmeister Wilhelm Bismarck feiert am 21. November das 70. Jahr der silbernen Hochzeit.
Torgau. Arbeiter Christian Dank vollendet in körperlicher und geistiger Hinsicht sein 80. Lebensjahr.
Torgau. Der Amtsrichter Robert Döring feierte das 70. Jahr der silbernen Hochzeit.

Advertisement for OSRAM lamps. Text: 'Viel Licht macht das Heim freundlicher. OSRAM. Spare nicht an Licht!' Includes OSRAM logo and a lamp illustration.

Advertisement for OSRAM lamps. Text: 'Verlangen Sie die lichtreiche, gasgefüllte OSRAM-Lampe in den OSRAM-Verkaufsstellen.' Includes OSRAM logo and a lamp illustration.







## Welche Zugaben sind zulässig?

Im Zuge der Berliner Industrie- und Handelskammer ergibt sich die Frage, ob die Zugabe von Stoffen, die mit den zu verkaufenden Waren nicht zu tun haben, in diesen Zulässig sind.

Die Zugabe von Stoffen ist zulässig, wenn die Zugabe in einem bestimmten oder bestimmtem Maß zu berechnenden Aufwänden in Form eines bestimmten zu berechnenden Aufwandes erfolgt. Er wird entweder vom Stoff abgezogen, oder durch Abzug der Aufwände, die durch den Zusatz von Stoffen entstehen, von dem Aufwande abgezogen. Der Aufwandsabzug ist zulässig, wenn der Aufwandsabzug von dem Aufwande abgezogen wird, der durch den Zusatz von Stoffen entsteht.

Die Zugabe von Stoffen ist zulässig, wenn die Zugabe in einem bestimmten oder bestimmtem Maß zu berechnenden Aufwänden in Form eines bestimmten zu berechnenden Aufwandes erfolgt. Er wird entweder vom Stoff abgezogen, oder durch Abzug der Aufwände, die durch den Zusatz von Stoffen entstehen, von dem Aufwande abgezogen. Der Aufwandsabzug ist zulässig, wenn der Aufwandsabzug von dem Aufwande abgezogen wird, der durch den Zusatz von Stoffen entsteht.

Stoffe der Gattungsgattung dienen, wobei der unterliegende Teil von untergeordneter Bedeutung ist, Rohstoffe und Stoffe, die mit den zu verkaufenden Waren nicht zu tun haben, dürfen in diesen Zulässig sind.

Die Zugabe von Stoffen ist zulässig, wenn die Zugabe in einem bestimmten oder bestimmtem Maß zu berechnenden Aufwänden in Form eines bestimmten zu berechnenden Aufwandes erfolgt. Er wird entweder vom Stoff abgezogen, oder durch Abzug der Aufwände, die durch den Zusatz von Stoffen entstehen, von dem Aufwande abgezogen. Der Aufwandsabzug ist zulässig, wenn der Aufwandsabzug von dem Aufwande abgezogen wird, der durch den Zusatz von Stoffen entsteht.

## Mitteldeutsche Braunkohle

Der Reichsausschuss für die Mitteldeutsche Braunkohle hat die Produktion für den Zeitraum vom 1. Oktober bis zum 30. September 1933 auf 1.180.000 Tonnen und die Kohlenförderung auf 1.225.127 Tonnen, die Produktion für den Zeitraum vom 1. Oktober bis zum 30. September 1932 auf 1.180.000 Tonnen und die Kohlenförderung auf 1.225.127 Tonnen festgesetzt.

Die Produktion der Mitteldeutschen Braunkohle hat sich im Vergleich zum Vorjahr um 1,1 Prozent erhöht. Die Kohlenförderung hat sich um 1,1 Prozent erhöht. Die Produktion der Mitteldeutschen Braunkohle hat sich im Vergleich zum Vorjahr um 1,1 Prozent erhöht. Die Kohlenförderung hat sich um 1,1 Prozent erhöht.

## Erhöhte Zuckerverjorgung

Die Zuckerverjorgung in Deutschland ist im Vergleich zum Vorjahr um 2,4 Prozent erhöht. Die Zuckerverjorgung in Deutschland ist im Vergleich zum Vorjahr um 2,4 Prozent erhöht. Die Zuckerverjorgung in Deutschland ist im Vergleich zum Vorjahr um 2,4 Prozent erhöht.

## Erhöhte Zementlieferungen

Die Zementlieferungen in Deutschland sind im Vergleich zum Vorjahr um 1,7 Prozent erhöht. Die Zementlieferungen in Deutschland sind im Vergleich zum Vorjahr um 1,7 Prozent erhöht. Die Zementlieferungen in Deutschland sind im Vergleich zum Vorjahr um 1,7 Prozent erhöht.

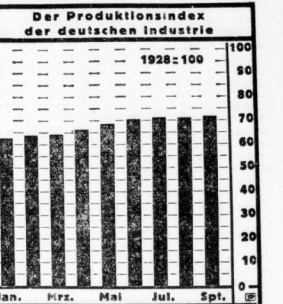
## Mitteldeutsche Engelhardt-Brauerei AG

Die Mitteldeutsche Engelhardt-Brauerei AG hat die Produktion für den Zeitraum vom 1. Oktober bis zum 30. September 1933 auf 1.180.000 Hektoliter und die Produktion für den Zeitraum vom 1. Oktober bis zum 30. September 1932 auf 1.180.000 Hektoliter festgesetzt.

## Wiedemannsche Drahterei AG

Die Wiedemannsche Drahterei AG hat die Produktion für den Zeitraum vom 1. Oktober bis zum 30. September 1933 auf 1.180.000 Tonnen und die Produktion für den Zeitraum vom 1. Oktober bis zum 30. September 1932 auf 1.180.000 Tonnen festgesetzt.

Die Produktion der deutschen Industrie hat sich im Vergleich zum Vorjahr um 2,4 Prozent erhöht. Die Produktion der deutschen Industrie hat sich im Vergleich zum Vorjahr um 2,4 Prozent erhöht. Die Produktion der deutschen Industrie hat sich im Vergleich zum Vorjahr um 2,4 Prozent erhöht.



## Zucker-Inlandkontingent 1933/34

Das Zucker-Inlandkontingent für den Zeitraum vom 1. Oktober bis zum 30. September 1933 beträgt 1.180.000 Tonnen. Das Zucker-Inlandkontingent für den Zeitraum vom 1. Oktober bis zum 30. September 1932 beträgt 1.180.000 Tonnen.

## Zellstoff-Syndikat verlängert

Das Zellstoff-Syndikat hat die Produktion für den Zeitraum vom 1. Oktober bis zum 30. September 1933 auf 1.180.000 Tonnen und die Produktion für den Zeitraum vom 1. Oktober bis zum 30. September 1932 auf 1.180.000 Tonnen festgesetzt.

## Der Fleischverbrauch steigt

Der Fleischverbrauch in Deutschland ist im Vergleich zum Vorjahr um 2,4 Prozent erhöht. Der Fleischverbrauch in Deutschland ist im Vergleich zum Vorjahr um 2,4 Prozent erhöht. Der Fleischverbrauch in Deutschland ist im Vergleich zum Vorjahr um 2,4 Prozent erhöht.

## Erhöhte Zuckerverjorgung

Die Zuckerverjorgung in Deutschland ist im Vergleich zum Vorjahr um 2,4 Prozent erhöht. Die Zuckerverjorgung in Deutschland ist im Vergleich zum Vorjahr um 2,4 Prozent erhöht. Die Zuckerverjorgung in Deutschland ist im Vergleich zum Vorjahr um 2,4 Prozent erhöht.

## Erhöhte Zementlieferungen

Die Zementlieferungen in Deutschland sind im Vergleich zum Vorjahr um 1,7 Prozent erhöht. Die Zementlieferungen in Deutschland sind im Vergleich zum Vorjahr um 1,7 Prozent erhöht. Die Zementlieferungen in Deutschland sind im Vergleich zum Vorjahr um 1,7 Prozent erhöht.

## Mitteldeutsche Engelhardt-Brauerei AG

Die Mitteldeutsche Engelhardt-Brauerei AG hat die Produktion für den Zeitraum vom 1. Oktober bis zum 30. September 1933 auf 1.180.000 Hektoliter und die Produktion für den Zeitraum vom 1. Oktober bis zum 30. September 1932 auf 1.180.000 Hektoliter festgesetzt.

## Wiedemannsche Drahterei AG

Die Wiedemannsche Drahterei AG hat die Produktion für den Zeitraum vom 1. Oktober bis zum 30. September 1933 auf 1.180.000 Tonnen und die Produktion für den Zeitraum vom 1. Oktober bis zum 30. September 1932 auf 1.180.000 Tonnen festgesetzt.

## Erhöhte Zuckerverjorgung

Die Zuckerverjorgung in Deutschland ist im Vergleich zum Vorjahr um 2,4 Prozent erhöht. Die Zuckerverjorgung in Deutschland ist im Vergleich zum Vorjahr um 2,4 Prozent erhöht. Die Zuckerverjorgung in Deutschland ist im Vergleich zum Vorjahr um 2,4 Prozent erhöht.

## Erhöhte Zementlieferungen

Die Zementlieferungen in Deutschland sind im Vergleich zum Vorjahr um 1,7 Prozent erhöht. Die Zementlieferungen in Deutschland sind im Vergleich zum Vorjahr um 1,7 Prozent erhöht. Die Zementlieferungen in Deutschland sind im Vergleich zum Vorjahr um 1,7 Prozent erhöht.

**Juno marschert!**  
geht seit vollen 38 Jahren die gute  
unbeirrbar ihren eigenen Weg, der dahin führt,  
dem Raucher durch wertvolle Tabakmischungen  
höchsten Genuß zu bieten.

**Juno marschert!**  
6 Stück 20<sup>8</sup>

Universitäts- und Landesbibliothek Sachsen-Anhalt  
urn:nbn:de:gbv:3:1-847529-193311211/fragment/page=0009

Verband pro Kopf der Bevölkerung um über ein Fünftel...

Verband des Salz- und Steinsalzwerkes...

Waldschnecke, einseitig bis 80 Prozent...

Hallischer Schlachthofmarkt...

Im Zeichen der Kurstzeigerung

Die teilweise seitens der Bankiers in den heutigen Vormittagsstunden begabte Befriedigung...

Waren- und Viehmärkte

Der Berliner Getreidegroßmarkt...

Waldschnecke...

Waldschnecke, einseitig bis 80 Prozent...

Hallischer Schlachthofmarkt

Der Fleischpreis-Nachrichtendienst am 21. November...

Heutiger Frühbericht:

Berlin, 21. November. Auch heute erhielt sich im vorberühmten Verkehr von hier...

Amliche Berliner Notierungen vom 20. November

Table with columns for various goods like Dachschnitzel, Roggen, and their prices.

Waldschnecke...

Waldschnecke, einseitig bis 80 Prozent...

Hallischer Schlachthofmarkt

Der Fleischpreis-Nachrichtendienst am 21. November...

Hallischer Getreidegroßmarkt

Table with columns for various grains like Weizen, Roggen, and their prices.

Waldschnecke...

Waldschnecke, einseitig bis 80 Prozent...

Kurstzettel der Südtour

Table with columns for various currencies and exchange rates.

Hallischer Schlachthofmarkt

Der Fleischpreis-Nachrichtendienst am 21. November...

Waldschnecke...

Waldschnecke, einseitig bis 80 Prozent...

Waldschnecke...

Waldschnecke, einseitig bis 80 Prozent...

Waldschnecke...

Waldschnecke, einseitig bis 80 Prozent...

Waldschnecke...

Waldschnecke, einseitig bis 80 Prozent...

Waldschnecke...

Waldschnecke, einseitig bis 80 Prozent...

Waldschnecke...

Waldschnecke, einseitig bis 80 Prozent...

Waldschnecke...

Waldschnecke, einseitig bis 80 Prozent...

Waldschnecke...

Waldschnecke, einseitig bis 80 Prozent...

Waldschnecke...

Waldschnecke, einseitig bis 80 Prozent...

Waldschnecke...

Waldschnecke, einseitig bis 80 Prozent...

Waldschnecke...

Waldschnecke, einseitig bis 80 Prozent...

Waldschnecke...

Waldschnecke, einseitig bis 80 Prozent...

Berliner Börse 20. November

Large table with multiple columns listing various stocks, bonds, and their prices.



ROMAN VON CARL FRIEDRICH WIEGAND

Das Opfer des Kaspere Freuler

Die Mannschaften eilten die Treppe hinauf. 'Was hast du vor, Freuler?' fragte die Oberstin...

Stößen, verschneiden Bärten, bereiten Augenbrauen und Stirnen, mit aufgerissenen roten Händen...

Ein Gedächtnis ist nur, wenn er aufgerissen wird, unterhalb ihm der Oberst, aber kein Licht...



In seltsamen bunten Reden haben sie vor ihm. 'Du gehst dich', lobte der Oberst und zwang sich...

'Danach, Herr Oberst?' 'Wieviel Geld hast du?' 'Zehnhundert, Herr Oberst.' 'Notmischer Herr, häßlich allen sofort neun...

Advertisement for 'Schlafzimmern' (bedrooms) with text: 'Es ist ihr Vorteil wenn Sie sich jetzt zum Kauf eines schönen Schlafzimmers entschließen...'

Advertisement for 'Ammendorf' real estate with text: 'Grundstücke in Ammendorf im Saale- u. Elbe-Tal...'

Advertisement for 'Piano - Ritter' with text: 'Ein gutes Piano darf in keiner Familie fehlen! Reichhaltige Ausstellung in Flügeln - Pianos - Harmonien...'

Advertisement for 'Phonix' pianos with text: 'Jedes fertige Klavier ein Vorbild der PHONIX. Reichhaltige Ausstattung in Flügeln - Pianos - Harmonien...'

Advertisement for 'Barkredite' (bank loans) with text: 'Barkredite von 200,- bis 1000,- Mark...'

Advertisement for 'Fleischereigröß' (meat processing) with text: 'Fleischereigröß in der Kleinanzeigen...'

Advertisement for 'Verkäufe' (sales) with text: 'Verkäufe von verschiedenen Waren...'

Advertisement for 'Möbel' (furniture) with text: 'Möbel in großer Auswahl...'

Large advertisement for 'HN-Kleinanzeigen' (small ads) with text: 'Doppelt groß doppelter Erfolg ohne doppelte Kosten! Diese Gelegenheiten müssen Sie wahrnehmen!'

Advertisement for 'DEFKA' department store with text: 'Deutsches Familien-Kaufhaus GmbH Leipzig C. 1, Otto-Schill-Straße 3/5.'

Advertisement for 'Sobel' games with text: 'Es bleibt wie es war! Spielwaren stets nur von SOBEL. das Haus der volkstümlichen Preise...'

Vertical text on the far left margin containing various small notices and advertisements.







**Stadttheater**  
 Heute, Dienstag, 20 bis gegen 22 Uhr  
 Der Waihanalla  
 Komische Oper von A. Lörz  
 Mittag 19 bis gegen 22 Uhr  
**Jugend-Langemark-**  
 Schauspiel von H. Zerkow

**Clare Herz**  
 Erste Frau  
 Komische Oper von A. Lörz  
**Lehrling**  
 Komische Oper von A. Lörz

**Waihanalla**  
 8 Uhr: Lachsaven: **Die Tanzgräfin**  
 Musik v. Rob. Stolz - Eine Operette voller Humor  
 Ein fröhlich, heiter, Abend feiert den Besuch  
 Preise ab 10 Pf.  
 Bußtag: 2 Vorstellungen  
 4 Uhr: Hünkel u. Gretel  
 8 Uhr: Der Weibsteufel

**NEUES THEATER**  
 Direktion: Theodor Grothmann  
 Das große Programm  
 Witz Schrecks

**Hase**  
 ist z. 21. so  
 billig  
 wie Rinderbraten,  
 jeder Haushalt kann  
 sich je 2 Rationen  
 leisten - auch Sie  
 unsere Ausstellung!  
 Reicherts, Gelstr. 37

**Thaliaaal**  
 Mittwoch, d. 29. Nov.  
 11 Uhr  
**Gret Palucca**  
 Die deutsche Theateristin  
 Tanz  
 der Palucca ist  
 Feler, ist helle  
 Lebensform.  
 Meisterschaft.  
 Karten bei Hofman und Verkehrsbüro

**ufp**  
**ALTE PROMENADE**  
 Heideschulmeister  
 Uwe Karsten  
 nach dem Roman von Felicitas Rose.  
 Werktag: 4.00 6.30 8.15 Uhr.  
 Bußtag: 8.00 5.30 8.15 Uhr.

**Mädels von Heute**  
 Ein beglückend-heiliger Tonfilm nach dem vielgelesenen  
 zeitgemäßen Roman von Hans Richter  
 Regie: **Herbert Selpin**, Musik: **Engel-Berger**  
 Mit: **Viktor de Kowa**  
 dem auserkorenen Liebhaber der Damen, in einer Bombentolle  
 Lily Rhodin, Anny Markart, Leni Sponholz, Lilo Hartmann,  
 Oskar Sabo, Paul Henkels, Aribert Hog  
**Uraufführung für Mitteleuropa**  
**Donnerstag, den 23. November in den**  
**C. T. Lichtspielen - Am Riebeckplatz**

**Hausbesitzer!**  
 erscheint in Klassen am Donnerstag, den 23. November, 8 Uhr,  
 im „Wintergarten“ zur  
**außerordentlichen Hauptversammlung**  
 Haus- und Grundbesitzer-Verein zu Halle (S.) e. V.

**Korhaus**  
**BADWITTEKIND**  
**KONZERT**  
 Heute nachmittags 4 Uhr  
 Mittwoch, den 22. 11., nachm. 4 Uhr  
**MUSIK**  
 Donnerstag, den 23. 11., nachm. 4 Uhr  
**GROSSER TANZ-TEE**

**Wandkarte**  
**Mittel-**  
**deutschland**  
 für die vieler und  
 vielfach benutzte  
 Wandkarte des  
 Gesamtstaates  
 im Maßstab  
 1:2,000,000  
 Eine Wandkarte  
 ist nicht nur,  
 sondern auch  
 ein sehr  
 wertvolles  
 Hilfsmittel in  
 der  
 Schule und  
 zu Hause.  
 Diese Karte  
 ist  
 von  
 hervorragender  
 Qualität  
 und  
 enthält  
 alle  
 wichtigen  
 Städte,  
 Dörfer,  
 Eisenbahnen,  
 Flüsse,  
 Seen,  
 Gebirge,  
 Küste,  
 Grenzgebiete,  
 politische  
 Grenzen,  
 etc.  
 Preis  
 2,50  
 Mk.

**Burg-Theater**  
 am Bußtag und Freitag-Sonntag  
**Der Großfilm**  
**Berge in Flammen**  
 mit **Luis Trenker**  
**Weinberg-Terrassen**  
 Heute Dienstag **Schlachtfest**  
 8 Uhr: Konzert  
 9 Uhr: Tanzausstellung  
 10 Uhr: Tanz-Abend  
 11 Uhr: Konzert  
 12 Uhr: Tanz-Abend  
 13 Uhr: Konzert  
 14 Uhr: Tanz-Abend

**Vereins-Nachrichten**  
 \* Bund Königin Luise. Unsere Ortsgruppenver-  
 sammlung findet am Donnerstag, 23. Nov., 20 Uhr im  
 Kaffeehaus statt. Es folgen die 11. Vorstandswahl  
 und die 12. Jahresversammlung. Beginn 8 Uhr.  
 \* „Eisenwerker“. 12. Jahrestagung am 1. Dez. im  
 Kaffeehaus. Es folgen die 11. Vorstandswahl und die  
 12. Jahresversammlung. Beginn 8 Uhr.  
 \* „Eisenwerker“. 12. Jahrestagung am 1. Dez. im  
 Kaffeehaus. Es folgen die 11. Vorstandswahl und die  
 12. Jahresversammlung. Beginn 8 Uhr.  
 \* „Eisenwerker“. 12. Jahrestagung am 1. Dez. im  
 Kaffeehaus. Es folgen die 11. Vorstandswahl und die  
 12. Jahresversammlung. Beginn 8 Uhr.  
 \* „Eisenwerker“. 12. Jahrestagung am 1. Dez. im  
 Kaffeehaus. Es folgen die 11. Vorstandswahl und die  
 12. Jahresversammlung. Beginn 8 Uhr.  
 \* „Eisenwerker“. 12. Jahrestagung am 1. Dez. im  
 Kaffeehaus. Es folgen die 11. Vorstandswahl und die  
 12. Jahresversammlung. Beginn 8 Uhr.  
 \* „Eisenwerker“. 12. Jahrestagung am 1. Dez. im  
 Kaffeehaus. Es folgen die 11. Vorstandswahl und die  
 12. Jahresversammlung. Beginn 8 Uhr.

**Gr. Ulrichstr. 51**  
**Ab morgen Mittwoch (Bußtag)**  
**Das gewaltigste Kriegsfilmwerk, was**  
**je die Welt sah.**  
  
**Die weißen Stenester**  
 Ein Tonfilm von beispielloser Größe.  
 Aufgenommen auf den Schlachtfeldern von Verdun.  
**Ornes - Brabant Doumont - Vaux -**  
**Thinaumont - Kalle Erde - Souville -**  
**Azannes Dampou - Bras - Fleury**  
 Es gibt keinen Vergleich in der Geschichte  
 des Films, die ein so großes Geschehen von  
 so tiefer Tragik und elementarer Gewalt den  
 Menschen nahebrachte.  
**Frontsoldaten, Männer, Jünglinge, Frauen,**  
**Mütter und Töchter, kommt alle und**  
**ehret eure Helden, die für Deutschland**  
**kämpften, litten und starben.**  
**Der Film, der Millionen mahnt!**  
**Ein Tatsachenwerk von stärkster**  
**Realistik!**  
 Die Jugend hat Zutritt und zahlen Kinder  
 unter 14 Jahren halbe Preise.  
 Morgen Beginn 2.40 Uhr

**Zimmermann's Lichtspiele**  
 Edison: Goethestraße 26  
 Nur Bußtag: 2, 4.10, 6.20 u. 8.30  
**„Friederike“**  
**„Morgenrot“**  
 Casino: Hardenbergstraße 1  
 Nur Bußtag: 2, 4.10, 6.20 u. 8.30

**Flughafen - Restaurant Halle/Leipzig**  
 Bußtag voller Luftverkehr  
 ca. 15 Starts und Landungen  
 bei Schkeuditz  
 Inh. Max Bendig  
 Ruf 21430

**Detective**  
 Fleiss, Volkemannstr. 34  
 Tel. 2521, Eisenbahnstr.  
 Altm., Bech., Eriming,  
 Köpck., von F. Seibel

**RADIO-AUSSTELLUNG**  
 Meine diesjährige  
 öffne ich am 23. Novbr. mit 3 Schaufenstern  
 und bester Innenaussatellierung

**STEINWEG 37 (Ecke**  
**Jacobstr.)**  
 Sie finden eine reiche Auswahl  
**ALLER MARKEN-GERÄTE**  
 Vorföhrlung jedw. ohne Kaufzwang, auch nach aus-  
 wärts mit elektr. Lieferant. / Preiswerte Einzelteile

**RADIO-BAU**  
 Steinweg 37 / Ecke Jacobstraße  
**RADIO-APPARAT- u. GESCHÄFT**

**Handgemaltes Porzellan**  
 v. Ade-Lotte Roth, Niemb. b. Halle  
 wird vom 23.-26. Novbr. in den oberen Sälen des  
 „Hotel Stadt Hamburg“  
 Halle, Große Steinstraße, auf 20 gedeckten Tischen  
 nach eigenen Entwürfen gezeigt. Zur Ausstellung  
 kommen ganze Tafeln, Kaffee- und Thee-Service  
 und einzelne Geschenke-Artikel in allen Preislagen.  
 Eintritt frei / Geöffnet täglich von 10 bis 19 Uhr

**Wochen - Ausklang**  
 im  
**FLUGHAFEN**  
**SCHKEUDITZ**  
 Sonnabend, den 25. November  
 Preis nur Mk. 1.50  
 Musik, Tanz, Gesellschafts-Tanz.  
 Abfahrt 20 Uhr Marktkirchle, Rück-  
 kehrt 24 Uhr in Halle. / Anmeldung  
 erbeten an Reihenverwalter Dr. H. Rn.  
 Gr. Ulrichstraße 16 / Ruf 2791

**Rundfunk - Programm**  
 des Mitteldeutschen Senders  
**Mittwoch, 22. November (Bußtag)**  
 6.15 Uhr: Rundfunkmarkt. • 6.35 Uhr: Konzert aus Berlin.  
 8.30 Uhr: Umgestaltete Morgenmusik. • 11.15 Uhr: Eine  
 Lebensreise in die deutsche Geschichte. • 11.30 Uhr: Von einer  
 Weltreise zum Lebensabend. • 11.45 Uhr: Die große Fahrt  
 12. Uhr: Landesmusik. • 12.15 Uhr: Konzert aus Berlin.  
 12.45 Uhr: Rundfunkmarkt. • 13.10 Uhr: Die große Fahrt  
 13.30 Uhr: Die große Fahrt. • 13.45 Uhr: Die große Fahrt  
 14.10 Uhr: Die große Fahrt. • 14.30 Uhr: Die große Fahrt  
 14.55 Uhr: Die große Fahrt.  
**Donnerstag, 23. November**  
 6.15 Uhr: Rundfunkmarkt. • 6.35 Uhr: Konzert aus Berlin.  
 8.30 Uhr: Umgestaltete Morgenmusik. • 11.15 Uhr: Eine  
 Lebensreise in die deutsche Geschichte. • 11.30 Uhr: Von einer  
 Weltreise zum Lebensabend. • 11.45 Uhr: Die große Fahrt  
 12. Uhr: Landesmusik. • 12.15 Uhr: Konzert aus Berlin.  
 12.45 Uhr: Rundfunkmarkt. • 13.10 Uhr: Die große Fahrt  
 13.30 Uhr: Die große Fahrt. • 13.45 Uhr: Die große Fahrt  
 14.10 Uhr: Die große Fahrt. • 14.30 Uhr: Die große Fahrt  
 14.55 Uhr: Die große Fahrt.

**DITTERHAUS** **Rale** **LICHTSPIELE**  
**Ab morgen Mittwoch, 22. Nov.**  
 bringen wir einen Millionenfilm, der schon vor 9 Jahren  
**ein sensationeller Welt - Erfolg war!**  
 Die Neugestaltung der packenden Handlung als  
 Tonfilm stellt der damaligen Erfolg weit in den  
 Schatten!  
**Helen Hayes / Clark Gable**  
 in  
**Die weiße Stenester**  
 Ein Metro-Goldwyn-Mayer-Film  
 in deutscher Sprache!  
 Die Liebe eines Lebens, welche durch den Welt-  
 krieg zu zerbrechen drohte  
 Millionen wurden aufgewandt, sowie die ges-  
 amten technischen Hilfsmittel in Anwendung ge-  
 setzt, um das herrliche Thema, welches schon  
 einmal die ganze Welt bezauberte, im Ton-Film  
 wieder erstehen zu lassen!  
**Das Tagesgespräch aller Weltstädte**  
 Werktags 400 6.15 8.30 / Sonn- u. Bußtag ab 3 Uhr

**Deutschlandsender (Weißseher)**  
**Mittwoch, 22. November (Bußtag)**  
 6.05 Uhr: Wiederholung der wichtigsten Nachrichten.  
 6.15 Uhr: Rundfunkmarkt. • 6.30 Uhr: Zehn Minuten.  
 6.50 Uhr: Zeitungsbulletin. • 7.00 Uhr: Die große Fahrt.  
 7.10 Uhr: Sportzeitung. • 7.20 Uhr: Die große Fahrt.  
 7.30 Uhr: Die große Fahrt. • 7.40 Uhr: Die große Fahrt.  
 7.50 Uhr: Die große Fahrt. • 8.00 Uhr: Die große Fahrt.  
 8.10 Uhr: Die große Fahrt. • 8.20 Uhr: Die große Fahrt.  
 8.30 Uhr: Die große Fahrt. • 8.40 Uhr: Die große Fahrt.  
 8.50 Uhr: Die große Fahrt. • 9.00 Uhr: Die große Fahrt.  
 9.10 Uhr: Die große Fahrt. • 9.20 Uhr: Die große Fahrt.  
 9.30 Uhr: Die große Fahrt. • 9.40 Uhr: Die große Fahrt.  
 9.50 Uhr: Die große Fahrt. • 10.00 Uhr: Die große Fahrt.  
 10.10 Uhr: Die große Fahrt. • 10.20 Uhr: Die große Fahrt.  
 10.30 Uhr: Die große Fahrt. • 10.40 Uhr: Die große Fahrt.  
 10.50 Uhr: Die große Fahrt. • 11.00 Uhr: Die große Fahrt.  
 11.10 Uhr: Die große Fahrt. • 11.20 Uhr: Die große Fahrt.  
 11.30 Uhr: Die große Fahrt. • 11.40 Uhr: Die große Fahrt.  
 11.50 Uhr: Die große Fahrt. • 12.00 Uhr: Die große Fahrt.

**Donnerstag, 23. November**  
 6.05 Uhr: Wiederholung der wichtigsten Nachrichten.  
 6.15 Uhr: Rundfunkmarkt. • 6.30 Uhr: Zehn Minuten.  
 6.50 Uhr: Zeitungsbulletin. • 7.00 Uhr: Die große Fahrt.  
 7.10 Uhr: Sportzeitung. • 7.20 Uhr: Die große Fahrt.  
 7.30 Uhr: Die große Fahrt. • 7.40 Uhr: Die große Fahrt.  
 7.50 Uhr: Die große Fahrt. • 8.00 Uhr: Die große Fahrt.  
 8.10 Uhr: Die große Fahrt. • 8.20 Uhr: Die große Fahrt.  
 8.30 Uhr: Die große Fahrt. • 8.40 Uhr: Die große Fahrt.  
 8.50 Uhr: Die große Fahrt. • 9.00 Uhr: Die große Fahrt.  
 9.10 Uhr: Die große Fahrt. • 9.20 Uhr: Die große Fahrt.  
 9.30 Uhr: Die große Fahrt. • 9.40 Uhr: Die große Fahrt.  
 9.50 Uhr: Die große Fahrt. • 10.00 Uhr: Die große Fahrt.  
 10.10 Uhr: Die große Fahrt. • 10.20 Uhr: Die große Fahrt.  
 10.30 Uhr: Die große Fahrt. • 10.40 Uhr: Die große Fahrt.  
 10.50 Uhr: Die große Fahrt. • 11.00 Uhr: Die große Fahrt.  
 11.10 Uhr: Die große Fahrt. • 11.20 Uhr: Die große Fahrt.  
 11.30 Uhr: Die große Fahrt. • 11.40 Uhr: Die große Fahrt.  
 11.50 Uhr: Die große Fahrt. • 12.00 Uhr: Die große Fahrt.

**Radio - Frisch, jetzt Ladengeschäft**  
 Landwehrstraße 20  
 Beachten Sie bitte unser Schaufenster!  
 Reiche Auswahl! Unvergleichlich Vorführung! Reizvolle Bedienung!



## Ein untrügliches Wirtschaftsbarometer

Mit Voraussagungen und Prophezeiungen, die auf bloßen Schätzungen und Vermutungen fußen, ist das so eine Sache. Genau so unsicher wie ihre Voraussetzungen sind auch die Folgerungen – sie sind praktisch nicht verwertbar. Eine ganz andere Sprache spricht der Anzeigenteil einer Zeitung, der als untrügliches Wirtschaftsbarometer nur Tatsachen registriert und nur den Tatsachen das Wort erteilt.

Daß z. B. in den letzten Monaten mehr Anzeigen in der Tagespresse erschienen sind als vorher, ist eine Tatsache, an der nicht zu rütteln ist. Mehr Anzeigen heißt aber mehr Vertrauen, bedeutet bessere Geschäfte, bestätigt mit Nachdruck den Aufschwung der neuen Wirtschaft. Natürlich ist diese Kontrollmöglichkeit der Anzeige seiner Zeitung nur eine günstige Begleiterscheinung ihrer eigentlichen Aufgabe, die aber wiederum ihre ungewöhnliche Wichtigkeit klar beweist. In erster Linie ist die Anzeige dazu da, das Vertrauen zwischen Industrie und Handel einerseits und der großen Masse der Volksgenossen andererseits kräftig zu untermauern. – Und das erreicht sie in vorbildlicher Weise durch ihre segensreiche Doppelwirkung: Sie vermittelt der einen Seite gründliche Warenkenntnisse und damit günstige Einkäufe – der andern Seite aber hilft sie dankbare Abnehmer finden.

**Zeitungs-Anzeigen helfen kaufen und verkaufen**