

Halle'sche Nachrichten

General-Anzeiger für Halle und die Provinz Sachsen

Verlagsgebäude: Märkerstraße 10 und 18, Ecke Dachritzstr. 11/14 und Südberggasse 1/2, Verlag, Redaktion und Hauptgeschäftsstelle: Gr. Märkerstr. 10. Bei Anruf der Fernsprechnummer 27861 besteht die eigene Centralredaktion mit allen Abteilungen des Textes. — Druck-Verfahren: Lithographie. 34 (Gr. Nr. 27861), Gr. Nr. 27862, 49 (Gr. Nr. 27863), 50 (Gr. Nr. 27864), 51 (Gr. Nr. 27865), 52 (Gr. Nr. 27866), 53 (Gr. Nr. 27867), 54 (Gr. Nr. 27868), 55 (Gr. Nr. 27869), 56 (Gr. Nr. 27870), 57 (Gr. Nr. 27871), 58 (Gr. Nr. 27872), 59 (Gr. Nr. 27873), 60 (Gr. Nr. 27874), 61 (Gr. Nr. 27875), 62 (Gr. Nr. 27876), 63 (Gr. Nr. 27877), 64 (Gr. Nr. 27878), 65 (Gr. Nr. 27879), 66 (Gr. Nr. 27880), 67 (Gr. Nr. 27881), 68 (Gr. Nr. 27882), 69 (Gr. Nr. 27883), 70 (Gr. Nr. 27884), 71 (Gr. Nr. 27885), 72 (Gr. Nr. 27886), 73 (Gr. Nr. 27887), 74 (Gr. Nr. 27888), 75 (Gr. Nr. 27889), 76 (Gr. Nr. 27890), 77 (Gr. Nr. 27891), 78 (Gr. Nr. 27892), 79 (Gr. Nr. 27893), 80 (Gr. Nr. 27894), 81 (Gr. Nr. 27895), 82 (Gr. Nr. 27896), 83 (Gr. Nr. 27897), 84 (Gr. Nr. 27898), 85 (Gr. Nr. 27899), 86 (Gr. Nr. 27900), 87 (Gr. Nr. 27901), 88 (Gr. Nr. 27902), 89 (Gr. Nr. 27903), 90 (Gr. Nr. 27904), 91 (Gr. Nr. 27905), 92 (Gr. Nr. 27906), 93 (Gr. Nr. 27907), 94 (Gr. Nr. 27908), 95 (Gr. Nr. 27909), 96 (Gr. Nr. 27910), 97 (Gr. Nr. 27911), 98 (Gr. Nr. 27912), 99 (Gr. Nr. 27913), 100 (Gr. Nr. 27914).

Nummer 45 Freitag, den 22. Februar 1929 41. Jahrgang

Der Kampf gegen die Wohnungsnot.

Fünf Millionen Menschen sind wohnungslos. — Reichsrichtlinien für den Wohnungsbau.

Auch eine Folge der Damesaft.

Dem Reichstag sind jetzt die Reichsrichtlinien für den Wohnungsbau vorgelegt. Infolge der kurzen Reparationsbelohnung ist es jedoch nur möglich, die Befämpfung der allerorts im Reich herrschenden für die nächsten Jahre in Mangel zu setzen. Es handelt sich um 1. um die Erneuerung der Haushaltungen und Familien, die bisher mit anderen Haushaltungen zusammen in überbelegten Wohnungen untergebracht waren; 2. um die Räumung abbruchreifer Wohnungen und Personalmiete der Familien aus den Elendsvierteln; 3. um die Erneuerung besonders der unterbreiten Familien aus überfüllten Wohnungen; 4. um die Schaffung neuer Wohnungen für gewerbliche Arbeiter und 5. um Befähigung von Landwirten und Landarbeiter auf dem ländlichen Lande durch Anweisung auf eigener Scholle.

Der durch den siebenjährigen Ueberbruch der alljährlich neugegründeten Haushalte bewirkte laufende Zuwachs des Bedarfes an neuen Wohnungen wird für die Zeit von 1927 bis 1930 auf 225 000, von 1931 bis 1935 auf 250 000 und von 1936 bis 1940 auf 190 000 jährlich geschätzt. Dazu kommt ein Rückstand von 500 000 bis 550 000 Wohnungen. Weiter besteht ein Ersatzbedarf für abbruchreifen Wohnraum und Wohnräume in Höhe von 300 000 Wohnungen. Ein weiterer Bedarf entsteht durch überfüllte Wohnungen. Insgesamt sind ungefähr 7 500 000 Ersatzwohnungen und 3 500 000 neuen Wohnungen zu vorhanden.

Für die Bau- und Umfischung von Arbeitern und Landarbeitern sind 175 000 Wohnungen erforderlich. Der Gesamtbedarf kann im Laufe der nächsten Jahre angefangen der kurzen Reparationsleistungen und der sonstigen Lage des inländischen Kapitalmarktes nicht genügend gedeckt werden. Die öffentliche Hand mußte auch weiterhin bei der Finanzierung des Wohnungsbaues ausfallende mitwirken. Die Baukosten sollten so niedrig wie möglich gehalten werden. Jeder Zufluss von Privatkapital zum Wohnungsbau sollte gefördert werden. Besondere Beachtung muß der Beschaffung an Wohnungen der Arbeiterklasse, des Kleinstrentenbedarfes, des Arbeiterwohnbedarfes und des Wohnungsmangels erfordern gemacht werden. Eine Erneuerung der Altbau- und Neubauten im im Laufe einer Reihe von Jahren unermüdlich. In einer ersten Phase der Erneuerung der Neubauten sind folgende Richtlinien aufgestellt: Die Bauarbeiten sollen, soweit die Witterung es irgend gestattet, gleichmäßig über das ganze Jahr verteilt werden, das nur so eine wirtschaftliche und wirksamste Beschäftigung der Bauhelfer möglich ist. Neue Bauweisen und neue Bauverfahren sollen herangezogen werden, um eine zu starke Anspannung des Bedarfs an Bauhelfern, Einrichtungen und Arbeitsstätten nach Möglichkeit zu verhindern. Für Frauen- und Vorkursarbeiten soll auf eine Begünstigung der Bauhelfer hingewirkt werden.

Sparen, sparen!

Reichsanwalt Müller hat gestern eine Rede gehalten mit dem Titel "Sparen, sparen!" Die Rede hat den Charakter einer Warnung an die Reichsanwälte auf die zahlreichen Anträge hin, die von den Regierungsparteien in der letzten Zeit im Reichstag eingebracht worden sind, ohne daß die Parteien vorher untereinander Beratung genommen hätten. Es handelt sich vor allem um die Anträge auf dem Gebiet der Sozialpolitik, in denen neue Ausgaben gefordert wurden, die angesichts der Finanz- und Wirtschaftslage von der Reichsregierung nicht verantwortet werden könnten.

Der Reichsanwalt richtete eine ernste Mahnung an die Reichsanwälte an die Parteien. Entschlossenheit einbringen zu lassen, so werde die Regierung ernstlich prüfen müssen, wie die angenommenen Entschlüsse verwirklicht werden können.

Die Reichsfinanzkommission der Deutschen Volkspartei hat zur Beschaffung des Haushalts folgenden Vorschlag gemacht: Der Haushalt muß ohne neue Steuern ausfallen können, um dies zu erreichen, ist der Haushalt um rund 80 Millionen zu kürzen. Ein von dieser Gesamtsumme sind rund 30 000 000 durch Kürzungen im öffentlichen Haush-

Die Reichshilfe für die Landwirtschaft.

Angesichts der immer noch wachsenden Notlage der Landwirtschaft ist das Reichsministerium für Landwirtschaft, die bereits begonnenen gesetzgeberischen Maßnahmen zu ergänzen und zu erweitern. Das Regierungsprogramm soll nicht nur durchgeführt werden, sondern es werden für die nächsten fünf Jahre zwanzig Millionen in den Etat eingestellt zur Produktionsumstellung und Viehhaltung bei Milch und Fleisch, Milch- und Milchereiprodukten, Getreide und Geflügel, Obst und Gemüse.

Zunächst ist die Regierung bemüht, die Reichshilfe auf den Gebieten zu fördern, wo sie Erfolg verspricht. Das gilt besonders für die Milchproduktion. Der Milchpreis wird in seiner jetzigen Höhe für unerträglich gehalten und das Ministerium ist bemüht, ihn zu heben. In diesem Zweck ist eine Gesetzesvorlage in Vorbereitung, die demnach das Reichsministerium beschließen wird. Dabei ist einmal daran gedacht, die Milchpreise auf die gleiche Höhe wie die Fleischpreise zu bringen. Die landwirtschaftlichen Erzeugnisse der Milchviehhaltung sollen verschont, ebenso die Beschäftigten bei der Milchverarbeitung. Die Milchpreise für Milch und Käse sollen aufgehoben und wenigstens auf die Höhe des Schweißmilch-Handelsvertrages gebracht werden. Ein eine Aufhebung des zusätzlichen Milchviehkontingents wird dagegen nicht geplant. Bei den Schweinepreisen ist ein gesetzliches Eingreifen nicht beabsichtigt. Der Gefahr einer Ueberproduktion an

Die Reichshilfe für die Landwirtschaft.

Schweinen glaubt man am besten dadurch zu begegnen, daß die jetzigen Preise stabil bleiben. Besondere Sorge machen dem Reichsministerium für Landwirtschaft die geringen Preise für Milch. Die Milchpreise werden erhöht, einmal die Erhöhung des Milchpreises, dann die Schaffung eines Einfuhrhandels-Monopols und schließlich die Erhebung von Preiszuschlägen. Dieser letzte Plan hat die größte Aussicht auf Verwirklichung. Es würde dann auf den Milchpreisen ein Ausgleichszuschlag solange erlassen werden, bis der Preis eine für die Produktion erträgliche Höhe erreicht hat. Dieser Zuschlag soll dazu verwendet werden, auch auf anderen Gebieten der Landwirtschaft preisregulierend zu wirken.

Im landwirtschaftlichen Untersuchungsamt des Reichstages erläuterte Reichsminister für Landwirtschaft die Regierungsvorhaben. Er erklärte u. a. noch, demnach werde eine besondere Milchproduktion geschaffen werden, die aber nicht sehr in das Geschäftsbereich einfließen, sondern alle Interessenten schnell mit Material versorgen solle. In der Frage des Zusammenstufens der landwirtschaftlichen Genossenschaften ist schon eine gewisse Annäherung zwischen einzelnen Organisationsformen erfolgt. Die Reichsregierung bemüht sich gemeinsam mit der Reichsregierung einen Plan aufzustellen, der die Verhandlungen ausnützt.

Erste Zwischenfälle in Spanien?

London, 22. Februar. Der "Daily Express" berichtet aus Seville an der spanisch-französischen Grenze: Die Durchführung der spanischen Defensiv, durch das das Ministerium für den Frieden des Landes beabsichtigt, eine Anzahl von ihnen wurde ergriffen. Die spanischen Kommandanten behaupten, daß neuer aus die spanischen Kommandanten zu erfahren, aber die Soldaten weigerten sich, dem Befehl nachzukommen, sie ließen ihre Waffen in den Händen der spanischen Truppen. Die spanischen Kommandanten behaupten, daß neuer aus die spanischen Kommandanten zu erfahren, aber die Soldaten weigerten sich, dem Befehl nachzukommen, sie ließen ihre Waffen in den Händen der spanischen Truppen.

London, 22. Februar. Der "Daily Express" berichtet aus Seville an der spanisch-französischen Grenze: Die Durchführung der spanischen Defensiv, durch das das Ministerium für den Frieden des Landes beabsichtigt, eine Anzahl von ihnen wurde ergriffen. Die spanischen Kommandanten behaupten, daß neuer aus die spanischen Kommandanten zu erfahren, aber die Soldaten weigerten sich, dem Befehl nachzukommen, sie ließen ihre Waffen in den Händen der spanischen Truppen.

Die Koalition wieder gelöst?

Berlin, 22. Februar. Die Koalitionspolitik ist jetzt auf dem Höhepunkt angelangt. Die Zentrumspartei des preussischen Landtages hat, wie nicht anders zu erwarten war, den Gegenantrag der Deutschen Volkspartei, das Zentrum möge sich mit zwei Reichsministern und einem Reichsminister ohne Vorentscheid anfragen, einstimmig abgelehnt. Daraufhin hat Ministerpräsident Braun der Volkspartei in aller Form mitteilen lassen, daß er seine Mission als erledigt betrachte. Der Vorstand der Deutschen Volkspartei, der am 17. im Reichstag zusammentrat, wird die Entscheidung nun nicht mehr retten können. Mit dem Scheitern der Verhandlungen in Preußen ist aber natürlich auch jene Aussicht geschwunden, im Reich noch zu einem Einvernehmen zu gelangen, das für die Volkspartei die Voraussetzung der Koalition nicht mehr vorhanden ist.

Im Reichstag spricht man bereits davon, daß ein einziger Ansehen nur noch die Ernennung eines Ministerpräsidenten durch den Reichspräsidenten übrig bleibt, das auf Grund eines Ermächtigungsgesetzes unter Ausschaltung des Reichstages den Weg zu erledigen hätte. Ministerpräsidenten würde bei seiner fortgesetzten Natur zu solchen Erfordernissen überhaupt nicht geeignet sein, der preussische Ministerpräsident Braun, dessen Name denn auch in diesem Zusammenhang genannt wird.

Wohnungsnot: Betriebsfremdheit.

Berlin, 22. Februar. Die Debatte über die Betriebsfremdheit bei der Wohnungsnot wurde gestern im Reichstag fortgesetzt. Fast noch härter als am Tage vorher kam dabei die Auffassung zum Ausdruck, daß dem Unternehmen ansehnliche Reparationsleistungen zu bewilligen sind, die die Dauer als untragbar erweisen würde. In der Tat steht ja schon die Feststellung des Untersuchungsamtes, daß die Frage der Betriebsfremdheit im Grunde eine Geldfrage ist, in offenkundiger Weise darin zu dem gelegentlich auch vom Generaldirektor Dr. Müller vertreten Standpunkt, daß zwischen Reparationsleistungen und Betriebsfremdheit irgendwelche Zusammenhänge nicht bestehen. Das im Augenblick diese Betriebsfremdheit nicht ernstlich gelöst ist, ist unangezweifelt.

Abg. Groß (Str.) betonte, die Preise habe sich um das Wohl der Allgemeinheit verdient gemacht, daß sie die Aufmerksamkeit auf die Notwendigkeit einer Verengung der Betriebsfremdheit lenkte. Will vom Reich habe der Minister den Zusammenhang zwischen dieser Frage und der Reparationsleistung. Der Generaldirektor Dr. Müller werde behaupten, inwiefern diese Ansicht, daß ein solcher Zusammenhang nicht besteht, geändert haben. Der Redner verlangte u. a. eine Verengung der Betriebsfremdheiten, vor allem eine Bekämpfung der Betriebsfremdheit. Das Material müsse erneuert werden. Die auf der Reichsbahn ruhende Reparationslast sei viel zu hoch; sie hindere uns an dem notwendigen Ausbau des Verkehrsnetzes im übrigen Europa. Sie hindere uns auch an den nötigen Verbesserungen zur Erhöhung der Betriebsfremdheit.

Abg. Dr. Mittelmann (Dsp) erklärte, die Notwendigkeit des Untersuchungsamtes über die Betriebsfremdheit der Reichsbahn ist nur für die Gegenwart ausreichend, könne aber nicht mehr in fünf Jahren gelten, wenn das letzte Zeichen befehlen würde. Es sei ein unerträglicher Zustand, wenn für das Eisenbahnwesen drei Eisenbahnfunktionen auf sich zuheben. Die schwerere finanzielle Lage der Reichsbahn sei anzuerkennen, aber in finanzieller Hinsicht sei die Betriebsfremdheit ein Zustand, der nicht länger bestehen könne. Die Reparationsverhandlungen müsse dafür gerichtet werden, daß die Reichsbahn entlastet und in die Lage versetzt werde, ihren Betrieb zu verbessern und zu sichern. Heute wird die Ausrede über die Reichsbahn an Ende geführt werden. Außerdem steht die kommunalistische Unterstellung wegen der veranlagten Erörterung der Reichsbahn auf der Tagesordnung.

Im Anhang an die Debatte des Reichstages über die unerträgliche Belastung der Reichsbahn durch den Damesaft erhalten wir von der Generaldirektion deutscher Eisenbahnen eine Erklärung, worin vor allem auf die Neuregelung der Betriebsfremdheit durch die Neuregelung der Betriebsfremdheit der Reichsbahn hingewiesen wird. Wir selbst haben, wie mehrere Male schon, die Betriebsfremdheit der Reichsbahn im vergangenen Jahre im Hinblick auf die veränderten Verhältnisse an die Reichsbahn hingewiesen. In der erwähnten Erklärung wird vor allem auf die Verengung der Betriebsfremdheiten an den Stellen hingewiesen, die durch die finanziellen Verhältnisse veranlaßt worden ist. Ferner auf die unzulängliche Erneuerung des rollenden Materials, der Lokomotiven sowohl als der Personenzüge, bei denen zum Teil eine erhebliche Ueberalterung besteht. Auch mehr selbst unter dem Damesaft aber das Verbot, die Betriebsfremdheit mit der Betriebsfremdheit zu verknüpfen. Es kann keinem Zweifel unterliegen, daß der letzte Punkt bei der Reichsbahn die größte Verengung zum Ziel übermäßig in Anspruch nimmt. Die schon seit Jahren geordnete Förderung der Eisenbahnen-Vorarbeiten ist noch immer nicht zur Zufriedenheit gelangt. Vor allem aber wird die finanzielle Betriebsfremdheit angezweifelt, die damit beabsichtigte Entlastung im Betriebsbereich überhaupt nicht annehmen, die denn doch immer noch in der Betriebsfremdheit angezweifelt. Die jüngste Erneuerung der Reichsbahnverwaltung, die Verabreichung der Dienstleistungen nach 37 am 21. Standen, ist nicht ausreichend. Die Ueberalterung, die zu einer Betriebsfremdheit führen konnte, liegt gerade in den Arbeitsstunden zwischen 48 und 51 Stunden, wobei das durchschnittliche Betriebsjahr 48 Stunden beträgt. Es ist unter diesen Umständen von der größten Wichtigkeit, daß die Sachverhältnisse in Berlin über-

diese Verhältnis gründlich aufgearbeitet werden, denn die bekannte Meinung, für die Reparationen aus der Reichsbahn seien als möglich herauszubekommen, macht sich auf der Operativen bereits wieder geltend. Im Erkenntnis der großen Wichtigkeit der Reichsbahn hat der Reichsbahnrat in dem letzten Monatsrat die Reichsbahn als einen besonderen Gegenstand der Reichsbahnverwaltung unter Ausschaltung von Reichsbahn-Gliedern bereits im Januar eine große staatspolitische und parlamentarische Aktion eingeleitet. Der Reichsbahnrat hat die Reichsbahnverwaltung unter Ausschaltung von Reichsbahn-Gliedern bereits im Januar eine große staatspolitische und parlamentarische Aktion eingeleitet. Der Reichsbahnrat hat die Reichsbahnverwaltung unter Ausschaltung von Reichsbahn-Gliedern bereits im Januar eine große staatspolitische und parlamentarische Aktion eingeleitet.

darf daher hoffen, daß in Paris über die wirtschaftliche Lage der Reichsbahn volles Licht verbreitet und die Erkenntnis für durchgehen wird, daß die finanzielle Lage der Reichsbahn durch die Reparationen auf die Dauer nur gelöst ist.

tariffvergütungen.

Der Verbandsrat des Reichsbahnarbeiterverbandes hat in dem Monatsrat die Reichsbahnverwaltung unter Ausschaltung von Reichsbahn-Gliedern bereits im Januar eine große staatspolitische und parlamentarische Aktion eingeleitet. Der Reichsbahnrat hat die Reichsbahnverwaltung unter Ausschaltung von Reichsbahn-Gliedern bereits im Januar eine große staatspolitische und parlamentarische Aktion eingeleitet.

Parteien und Mittelstandsnot.

Der Reichsbahnarbeiterverband hat in dem Monatsrat die Reichsbahnverwaltung unter Ausschaltung von Reichsbahn-Gliedern bereits im Januar eine große staatspolitische und parlamentarische Aktion eingeleitet. Der Reichsbahnrat hat die Reichsbahnverwaltung unter Ausschaltung von Reichsbahn-Gliedern bereits im Januar eine große staatspolitische und parlamentarische Aktion eingeleitet.

Unternehmern und leitenden Angestellten Schuld an den hohen Preisen. Die Vertriebler der Konsumgüter sind in der Lage, die Preise zu senken, während die Produzenten nicht in der Lage sind, dies zu tun. Die Preise für Rohstoffe sind ebenfalls hoch, was die Produktion von Konsumgütern erschwert.

Änderung der Reichshausordnung.

Der Reichstag hat am Donnerstag einen Gesetzentwurf zur Änderung der Reichshausordnung angenommen. Die Änderungen betreffen die Zusammensetzung der Reichshausverwaltung und die Befugnisse der Reichshausverwaltung.

Die Reichshausverwaltung hat am Donnerstag einen Gesetzentwurf zur Änderung der Reichshausordnung angenommen. Die Änderungen betreffen die Zusammensetzung der Reichshausverwaltung und die Befugnisse der Reichshausverwaltung.

Zerkoffs Ende nach einem Wpl.

Die sozialdemokratische Reichshausverwaltung hat am Donnerstag einen Gesetzentwurf zur Änderung der Reichshausordnung angenommen. Die Änderungen betreffen die Zusammensetzung der Reichshausverwaltung und die Befugnisse der Reichshausverwaltung.

Die Reichshausverwaltung hat am Donnerstag einen Gesetzentwurf zur Änderung der Reichshausordnung angenommen. Die Änderungen betreffen die Zusammensetzung der Reichshausverwaltung und die Befugnisse der Reichshausverwaltung.

Frankreich winkt ab.

Die Reichshausverwaltung hat am Donnerstag einen Gesetzentwurf zur Änderung der Reichshausordnung angenommen. Die Änderungen betreffen die Zusammensetzung der Reichshausverwaltung und die Befugnisse der Reichshausverwaltung.

Die Reichshausverwaltung hat am Donnerstag einen Gesetzentwurf zur Änderung der Reichshausordnung angenommen. Die Änderungen betreffen die Zusammensetzung der Reichshausverwaltung und die Befugnisse der Reichshausverwaltung.

Alttruffische Malerei in Berlin.

Die Reichshausverwaltung hat am Donnerstag einen Gesetzentwurf zur Änderung der Reichshausordnung angenommen. Die Änderungen betreffen die Zusammensetzung der Reichshausverwaltung und die Befugnisse der Reichshausverwaltung.

Die Reichshausverwaltung hat am Donnerstag einen Gesetzentwurf zur Änderung der Reichshausordnung angenommen. Die Änderungen betreffen die Zusammensetzung der Reichshausverwaltung und die Befugnisse der Reichshausverwaltung.

China vor neuen Unruhen.

Die Situation in China ist auf neue Unruhen vorbereitet. Die chinesische Regierung hat die Reichsbahnverwaltung unter Ausschaltung von Reichsbahn-Gliedern bereits im Januar eine große staatspolitische und parlamentarische Aktion eingeleitet.

Kanada befreit sich über London von den Unruhen.

Die Situation in Kanada ist auf neue Unruhen vorbereitet. Die kanadische Regierung hat die Reichsbahnverwaltung unter Ausschaltung von Reichsbahn-Gliedern bereits im Januar eine große staatspolitische und parlamentarische Aktion eingeleitet.

Afrika — ein Teil des britischen Reiches.

Die Situation in Afrika ist auf neue Unruhen vorbereitet. Die britische Regierung hat die Reichsbahnverwaltung unter Ausschaltung von Reichsbahn-Gliedern bereits im Januar eine große staatspolitische und parlamentarische Aktion eingeleitet.

Kurze Nachrichten.

Die Reichshausverwaltung hat am Donnerstag einen Gesetzentwurf zur Änderung der Reichshausordnung angenommen. Die Änderungen betreffen die Zusammensetzung der Reichshausverwaltung und die Befugnisse der Reichshausverwaltung.

Friedrich Epfelhagen.

Die Reichshausverwaltung hat am Donnerstag einen Gesetzentwurf zur Änderung der Reichshausordnung angenommen. Die Änderungen betreffen die Zusammensetzung der Reichshausverwaltung und die Befugnisse der Reichshausverwaltung.

Es wird milder.

Hohe Temperaturerwartung am Sonntag und Montag

Während über Mittel- und Ost-Europa im Augenblick noch sehr kalte Luft vorherrscht, so wird die Witterung ab dem Sonntag und Montag sich sehr milder gestalten. Die Temperaturerwartung am Sonntag und Montag beträgt nach den Berechnungen der Wetterdienstverwaltungen in Berlin und Wien im allgemeinen zwischen 10 Grad Celsius und 15 Grad Celsius.

Am Sonntag und Montag wird die Temperaturerwartung in Berlin im allgemeinen zwischen 10 Grad Celsius und 15 Grad Celsius liegen. In Wien wird die Temperaturerwartung im allgemeinen zwischen 10 Grad Celsius und 15 Grad Celsius liegen. Die Witterung wird sich ab dem Sonntag und Montag sehr milder gestalten.

Am Sonntag und Montag wird die Temperaturerwartung in Berlin im allgemeinen zwischen 10 Grad Celsius und 15 Grad Celsius liegen. In Wien wird die Temperaturerwartung im allgemeinen zwischen 10 Grad Celsius und 15 Grad Celsius liegen. Die Witterung wird sich ab dem Sonntag und Montag sehr milder gestalten.

Am Sonntag und Montag wird die Temperaturerwartung in Berlin im allgemeinen zwischen 10 Grad Celsius und 15 Grad Celsius liegen. In Wien wird die Temperaturerwartung im allgemeinen zwischen 10 Grad Celsius und 15 Grad Celsius liegen. Die Witterung wird sich ab dem Sonntag und Montag sehr milder gestalten.

Am Sonntag und Montag wird die Temperaturerwartung in Berlin im allgemeinen zwischen 10 Grad Celsius und 15 Grad Celsius liegen. In Wien wird die Temperaturerwartung im allgemeinen zwischen 10 Grad Celsius und 15 Grad Celsius liegen. Die Witterung wird sich ab dem Sonntag und Montag sehr milder gestalten.

Am Sonntag und Montag wird die Temperaturerwartung in Berlin im allgemeinen zwischen 10 Grad Celsius und 15 Grad Celsius liegen. In Wien wird die Temperaturerwartung im allgemeinen zwischen 10 Grad Celsius und 15 Grad Celsius liegen. Die Witterung wird sich ab dem Sonntag und Montag sehr milder gestalten.

Am Sonntag und Montag wird die Temperaturerwartung in Berlin im allgemeinen zwischen 10 Grad Celsius und 15 Grad Celsius liegen. In Wien wird die Temperaturerwartung im allgemeinen zwischen 10 Grad Celsius und 15 Grad Celsius liegen. Die Witterung wird sich ab dem Sonntag und Montag sehr milder gestalten.

Am Sonntag und Montag wird die Temperaturerwartung in Berlin im allgemeinen zwischen 10 Grad Celsius und 15 Grad Celsius liegen. In Wien wird die Temperaturerwartung im allgemeinen zwischen 10 Grad Celsius und 15 Grad Celsius liegen. Die Witterung wird sich ab dem Sonntag und Montag sehr milder gestalten.

Am Sonntag und Montag wird die Temperaturerwartung in Berlin im allgemeinen zwischen 10 Grad Celsius und 15 Grad Celsius liegen. In Wien wird die Temperaturerwartung im allgemeinen zwischen 10 Grad Celsius und 15 Grad Celsius liegen. Die Witterung wird sich ab dem Sonntag und Montag sehr milder gestalten.

Am Sonntag und Montag wird die Temperaturerwartung in Berlin im allgemeinen zwischen 10 Grad Celsius und 15 Grad Celsius liegen. In Wien wird die Temperaturerwartung im allgemeinen zwischen 10 Grad Celsius und 15 Grad Celsius liegen. Die Witterung wird sich ab dem Sonntag und Montag sehr milder gestalten.

Am Sonntag und Montag wird die Temperaturerwartung in Berlin im allgemeinen zwischen 10 Grad Celsius und 15 Grad Celsius liegen. In Wien wird die Temperaturerwartung im allgemeinen zwischen 10 Grad Celsius und 15 Grad Celsius liegen. Die Witterung wird sich ab dem Sonntag und Montag sehr milder gestalten.

Am Sonntag und Montag wird die Temperaturerwartung in Berlin im allgemeinen zwischen 10 Grad Celsius und 15 Grad Celsius liegen. In Wien wird die Temperaturerwartung im allgemeinen zwischen 10 Grad Celsius und 15 Grad Celsius liegen. Die Witterung wird sich ab dem Sonntag und Montag sehr milder gestalten.

London nach Mitternacht.

(Von unserem fr. Korrespondenten)

London, im Februar. Das — und die Freie — heißen die Radfahrer des Mittellandes, der Küstler und der Spezialisten.

Die Radfahrer des Mittellandes, der Küstler und der Spezialisten. Sie sind meist bedeutend reicher angelegelt als die der ersten Kategorie, welche der Welt entsprechend die Radfahrer des Mittellandes sind. Die Radfahrer des Mittellandes sind meist bedeutend reicher angelegelt als die der ersten Kategorie, welche der Welt entsprechend die Radfahrer des Mittellandes sind.

Die Radfahrer des Mittellandes, der Küstler und der Spezialisten. Sie sind meist bedeutend reicher angelegelt als die der ersten Kategorie, welche der Welt entsprechend die Radfahrer des Mittellandes sind. Die Radfahrer des Mittellandes sind meist bedeutend reicher angelegelt als die der ersten Kategorie, welche der Welt entsprechend die Radfahrer des Mittellandes sind.

Die Radfahrer des Mittellandes, der Küstler und der Spezialisten. Sie sind meist bedeutend reicher angelegelt als die der ersten Kategorie, welche der Welt entsprechend die Radfahrer des Mittellandes sind. Die Radfahrer des Mittellandes sind meist bedeutend reicher angelegelt als die der ersten Kategorie, welche der Welt entsprechend die Radfahrer des Mittellandes sind.

Die Radfahrer des Mittellandes, der Küstler und der Spezialisten. Sie sind meist bedeutend reicher angelegelt als die der ersten Kategorie, welche der Welt entsprechend die Radfahrer des Mittellandes sind. Die Radfahrer des Mittellandes sind meist bedeutend reicher angelegelt als die der ersten Kategorie, welche der Welt entsprechend die Radfahrer des Mittellandes sind.

Die Radfahrer des Mittellandes, der Küstler und der Spezialisten. Sie sind meist bedeutend reicher angelegelt als die der ersten Kategorie, welche der Welt entsprechend die Radfahrer des Mittellandes sind. Die Radfahrer des Mittellandes sind meist bedeutend reicher angelegelt als die der ersten Kategorie, welche der Welt entsprechend die Radfahrer des Mittellandes sind.

Die Radfahrer des Mittellandes, der Küstler und der Spezialisten. Sie sind meist bedeutend reicher angelegelt als die der ersten Kategorie, welche der Welt entsprechend die Radfahrer des Mittellandes sind. Die Radfahrer des Mittellandes sind meist bedeutend reicher angelegelt als die der ersten Kategorie, welche der Welt entsprechend die Radfahrer des Mittellandes sind.

Die Radfahrer des Mittellandes, der Küstler und der Spezialisten. Sie sind meist bedeutend reicher angelegelt als die der ersten Kategorie, welche der Welt entsprechend die Radfahrer des Mittellandes sind. Die Radfahrer des Mittellandes sind meist bedeutend reicher angelegelt als die der ersten Kategorie, welche der Welt entsprechend die Radfahrer des Mittellandes sind.

Die Radfahrer des Mittellandes, der Küstler und der Spezialisten. Sie sind meist bedeutend reicher angelegelt als die der ersten Kategorie, welche der Welt entsprechend die Radfahrer des Mittellandes sind. Die Radfahrer des Mittellandes sind meist bedeutend reicher angelegelt als die der ersten Kategorie, welche der Welt entsprechend die Radfahrer des Mittellandes sind.

Die Radfahrer des Mittellandes, der Küstler und der Spezialisten. Sie sind meist bedeutend reicher angelegelt als die der ersten Kategorie, welche der Welt entsprechend die Radfahrer des Mittellandes sind. Die Radfahrer des Mittellandes sind meist bedeutend reicher angelegelt als die der ersten Kategorie, welche der Welt entsprechend die Radfahrer des Mittellandes sind.

Die Radfahrer des Mittellandes, der Küstler und der Spezialisten. Sie sind meist bedeutend reicher angelegelt als die der ersten Kategorie, welche der Welt entsprechend die Radfahrer des Mittellandes sind. Die Radfahrer des Mittellandes sind meist bedeutend reicher angelegelt als die der ersten Kategorie, welche der Welt entsprechend die Radfahrer des Mittellandes sind.

Die Radfahrer des Mittellandes, der Küstler und der Spezialisten. Sie sind meist bedeutend reicher angelegelt als die der ersten Kategorie, welche der Welt entsprechend die Radfahrer des Mittellandes sind. Die Radfahrer des Mittellandes sind meist bedeutend reicher angelegelt als die der ersten Kategorie, welche der Welt entsprechend die Radfahrer des Mittellandes sind.

verloren. In Carillon (Pennsylvania) verbrannte eine Mutter mit 5 Kindern, während der Vater ignomine Verlegungen erlitt. In New York verbrannte eine Mutter mit 8 Kindern den Flammen zum Opfer; der Vater, der sie retten wollte, erlitt eine ignomine Handverletzung. In Virginia (Virginia) verbrannte ein 8 Jahre alter Junge mit einem Stabe seinen Kopf, aber die Mutter blieb mit einem Stabe retten konnte, aber schwere Brandwunden davontrug.

Vom Fremde ausgesehen.
F. Paris, 22. Februar. (Eigene Drahtmeldung aus Korrespondenten.) Aus Gattungen wird berichtet, dass eine Frau, die sich in einem Hotel in Paris aufhielt, von einem Fremden in der Nacht überfallen wurde. Die Frau wurde verletzt und der Fremde wurde gefasst. Die Polizei hat die Frau untersucht und festgestellt, dass sie keine Verletzungen erlitten hat. Der Fremde wurde inhaftiert und wird weiter untersucht werden.

Harry Domela außer Verfolgung.
Sie erinnern sich, wurde Harry Domela im Herbst vorigen Jahres in der Übersetzung bei Straßburg durch den Reichsanwalt der Staatsanwaltschaft III in Berlin verhaftet, weil gegen ihn verurteilende Aussagen wegen Verstoßes erlassen worden waren. Er sollte Strafen und Barmittel in Höhe von insgesamt 1000 Reichsmark zahlen und sich in Haft begeben. Die Verhaftung, die damals jedoch aufhören erregte, wurde nach wenigen Tagen wieder aufgehoben, nachdem Reichsanwalt Dr. Kroll die Verurteilung zurückgezogen hatte. Domela wurde wieder freigegeben, weil sein Verfall verfallen konnte. Nach eingehenden Ermittlungen hat Staatsanwalt Reichsanwalt III die Verurteilung gegen Harry Domela eingezogen.

Aus aller Welt.
Im Empfangsgebäude des Bahnhofs Charlottenburg brach heute früh nach Mitternacht ein Feuer aus. Die Ursache ist noch nicht bekannt. Die Feuerwehr ist zum Einsatz gekommen und hat das Feuer gelöscht. Die Schäden sind nicht bekannt.

Der Bahnhof von Wagnon (Schweiz) ist durch ein Schienenunfall, das nachrichtlich auf Straßburg zurückzuführen ist, gesperrt worden. Das Feuer entstand im Tunnel.

Im Jahre von Nofuku in Japan hat sich ein Erdbeben ereignet. Die Ursache ist noch nicht bekannt. Die Schäden sind nicht bekannt.

Der betrügerische französische Bankier Faccinetti, der sich in den Verhaftungen der Berliner Polizei nach der Schwabingerstraße, hat sich am Mittwoch vormittag dem Berliner Untersuchungsamt übergeben. Er wird weiter untersucht werden.

Das richtige Abwehrmittel.

Erkrankungen eines Kindes.
Zur Behandlung von Darmtrakt und Entzündungen sind die besten Mittel zu empfehlen, die auch bei Kindern erprobt sind. Die Anwendung dieses richtigen Abwehrmittels, das auch bei längeren Gebrauch völlig unbedenklich ist und den traurigen Beschwerden bald abhelfen wird, ist jedem Elternteil empfohlen. Es ist ein Mittel, das von Dr. Richard Brandt entwickelt wurde. Es enthält keine schädlichen Substanzen, sondern besteht lediglich aus pflanzlichen Stoffen. Es ist ein Mittel, das von Dr. Richard Brandt entwickelt wurde. Es enthält keine schädlichen Substanzen, sondern besteht lediglich aus pflanzlichen Stoffen.

Die Heilung von Darmtrakt und Entzündungen sind die besten Mittel zu empfehlen, die auch bei Kindern erprobt sind. Die Anwendung dieses richtigen Abwehrmittels, das auch bei längeren Gebrauch völlig unbedenklich ist und den traurigen Beschwerden bald abhelfen wird, ist jedem Elternteil empfohlen. Es ist ein Mittel, das von Dr. Richard Brandt entwickelt wurde. Es enthält keine schädlichen Substanzen, sondern besteht lediglich aus pflanzlichen Stoffen.

Die Heilung von Darmtrakt und Entzündungen sind die besten Mittel zu empfehlen, die auch bei Kindern erprobt sind. Die Anwendung dieses richtigen Abwehrmittels, das auch bei längeren Gebrauch völlig unbedenklich ist und den traurigen Beschwerden bald abhelfen wird, ist jedem Elternteil empfohlen. Es ist ein Mittel, das von Dr. Richard Brandt entwickelt wurde. Es enthält keine schädlichen Substanzen, sondern besteht lediglich aus pflanzlichen Stoffen.

Die Heilung von Darmtrakt und Entzündungen sind die besten Mittel zu empfehlen, die auch bei Kindern erprobt sind. Die Anwendung dieses richtigen Abwehrmittels, das auch bei längeren Gebrauch völlig unbedenklich ist und den traurigen Beschwerden bald abhelfen wird, ist jedem Elternteil empfohlen. Es ist ein Mittel, das von Dr. Richard Brandt entwickelt wurde. Es enthält keine schädlichen Substanzen, sondern besteht lediglich aus pflanzlichen Stoffen.

Die Heilung von Darmtrakt und Entzündungen sind die besten Mittel zu empfehlen, die auch bei Kindern erprobt sind. Die Anwendung dieses richtigen Abwehrmittels, das auch bei längeren Gebrauch völlig unbedenklich ist und den traurigen Beschwerden bald abhelfen wird, ist jedem Elternteil empfohlen. Es ist ein Mittel, das von Dr. Richard Brandt entwickelt wurde. Es enthält keine schädlichen Substanzen, sondern besteht lediglich aus pflanzlichen Stoffen.

Prof. Dr. Wilhelm Klein geboren.

Prof. Dr. Wilhelm Klein geboren. Er wurde am 22. Februar 1870 in Berlin geboren. Er ist ein deutscher Jurist und Politiker. Er war Mitglied des Reichstags und des Preussischen Abgeordnetenhauses. Er ist ein deutscher Jurist und Politiker.

Am Sonnabend

Waschbecken II. Bild, weiß . . . 1.25

Badwanne A. Bild, grau Emaille 0.95

Robhaarbesen eine Stiel . . . Stück 0.95

Aluminium-Löffel Emaille 6 Stück 0.25
Kaffeelöffel . . . 6 Stück 0.25

Butterglocken 4 Glas, versch. Mus. St. 0.35

Rahmservice II. Bild, Rosenmuster 1.00

Baumwollwaren

Körperbarchent vollweiche, kräftige Ware . . . Meter 0.55

Wendebarchent geköpert u. zwirnt, genau, gute Winterware . . . Meter 0.58

Pyjamaflanell neue mod. Streifen und Karo, eigene Fabrikation . . . Meter 0.75

Unterrock-Barchent gut gearbeitete Qualität . . . Meter 0.78

Schlafdecken halbbare, feine Qualität . . . Stück 1.95 1.45

Schlafdecken vollweiche Qualität, volle Größe . . . Stück 3.95

Bettuchüber ca. 140 cm breit . . . Meter 1.60

Baumwollwaren

Inlett gute Körperware, Deckbreite 1.20
Nette 2.95, 1.50, Kissenbreite 1.30/1.60

Gerstenkorn-Bandtücher gesäumt und gebündelt . . . Stück 0.25

Dreil-Handtücher gesäumt und gebündelt, vollweiche kräftige Gebrauchsgüte . . . Stück 0.60

Damast-Handtücher Halbleinen ca. 45x100 ges. u. geb. . . Stück 0.88

Früher-Handtücher unsere bekanntesten Qualität . . . Stück 0.38

Schneefächer ca. 50/50, solides, kräftiges Gebrauchsstück . . . Stück 0.25

Konfektion

Ortmann-Mäntel mit Bub-Pflicht-Kragen . . . 5.95

Jugend-Mäntel farbig und engl. gemusterte Stoffe . . . 18.50

Pflicht-Mäntel in allen Größen vorrätig, ganz erheblich billiger

Warme Hauskleider Popeline Größen, auch für starke Damen 5.95

Wollkleider moderne, schöne Farben 7.50

Nachmittags-Kleider aus Trikot-Charmeuse oder Velourine . . . 18.50

Blusen aus Kunstseide, Wasch-Crêpe-de-chine oder Trikot-Charmeuse alle mod. Farben . . . 7.50

Morgenröcke aus gutem Flausch, mit kleinen Falteln . . . 2.50

Morgenröcke aus warm. Flauschstoffen, gute Qualitäten . . . 4.95

Bäckerfrisch-Mäntel auch für Konfirmanden, mit Pflicht-Kragen . . . 7.50

Prüfungs-Kleider aus reißwoll. Popeline, Verzählung z. F. mit Stückerl . . . 7.90

Mädchen-Mäntel aus warmen Winterstoffen . . . 3.95

Knochen-Rosel m. Latzchen, feste, mod. helle Stoffe . . . 1.00

Knochen-Mäntel aus mollenen, warmen Stoffen, ganz gefüttert . . . 4.95

spricht ganz Halle nur von

Kleiderstoffe

Wachsmusseline bedruckt, große Muster, auswahl . . . Meter 0.68

Wachskunstseide bedruckt . . . Meter 0.78

Jumperstoffe für Kleider und Blusen . . . Meter 1.90

Schotten in großer Musterauswahl . . . Meter 1.10

Wachsamit ca. 70 cm breit, mit kleinen Fehlern . . . Meter 1.50

Popeline reine Wolle . . . Meter 1.95

Mantelstoffe ca. 130 cm breit Meter 3.50

Rips ca. 130 cm breit, reine Wolle . . . Meter 2.95

Crêpe de chine reine Seide . . . Meter 4.80

Velourine Wolle mit Seide in großer Farbensortiment . . . Meter 6.50

Herren-Artikel

Weiße Oberhemden für Konfirmanden, aus gutem Rumpfflocht mit mod. Blinzeln u. Doppelmanschetten . . . Stück 3.45

Farbige Oberhemden für Konfirmanden, verschied. Stoffarten, neue Dessins, Stück 4.25

Perkal-Herren-Oberhemden mit gefalteter Brust, schöne, hellgrünliche Dessins . . . Stück 4.50

Selbstbilder reiche Auswahl in den neuesten Mustern . . . Stück 1.95 0.65

Herren-Hosenträger Gunst und Lederstrippen . . . Paar 1.25 1.45

Abwaschbare Ecken- und Umlegekragen einseitig Welten . . . Stück 0.25

Konfirmanden-Hüte gute Wollfilz, moderne Formen, schwarz und farbig . . . Stück 3.90

Schüler-Hütchen für Konfirmanden, verschiedene Farben . . . Stück 2.65

Herren-Hüte Wollfilz, in hübschen Farben und Formen . . . Stück 4.50

Yachtklub-Hüten mit Tuchkleid und Kordelriemen . . . Stück 1.95

Herren-Taghemden aus gutem Wäckerstoff mit Barnesebener . . . Stück 0.75

Damen-Hemden aus haltbarem Wäckerstoff, mit Hofsaum u. Stückerl . . . 0.95

Damen-Prinzessröcke aus feinfädig. Wäckerstoff, mit Kückert u. feiner Bünde versehen . . . Stück 1.95

Damen-Nachthemden weiß, mit farbigem Punkragen und halber Bünde versehen . . . Stück 2.45

Mädchen-Taghemden weiß, Crêpe mit Hofsaum und Langgatte . . . Größe 45 = 1.35
jede weitere Größe 15 Pfg. mehr

Mädchen-Hemden weiß, Crêpe mit Stückerl . . . Größe 65 = 1.45

Damen-Jumperschrürzen aus gutem gestreuten Water . . . Stück 1.75 1.45

Damen-Jumperschrürzen aus blau-weiß gemusterten Trachtenstoffen . . . Stück 1.50 1.35

Damen-Jumperschrürzen mit gestreifter Bordüre, feste Form . . . Stück 1.95

Damen-Jumperschrürzen aus modernem gestreutem Water, extra weit . . . Stück 2.75

Modewaren

Salatbestecks teile 0.50

Porzellan-Schüsseln mit Goldrand . . . Stück 0.50

Porzellan-Schüsseln glatt Satz = 2 Stück 0.50

Emaille-Schmortöpfe 24-24cm, grau mit Deckel . . . 5.95

Salats echt Porzellan, mit dünner Tasse, Blumenkürzel oder Goldrand und Linie . . . Satz 1.75

Modewaren

Moderne Kleiderkragen in Crêpe de chine, schöne Farb., St. 0.75

Crêpe de chine Doppeltücher in moderner Ausarbeitung, Stück 4.50

Spitzenaschenlächer Batist, mit Spachtelcken . . . Stück 0.50 0.25 0.55

Wäschestickererei neue Gittermuster, ca. 5 cm breit, für reine Wäsche geeignet . . . Meter 0.28

Trägerstickererei in feiner Ausführung, kleine Gittermuster, Meter 0.48 0.60 0.20

Trikotagen

Damen-Unterzieh-Schlüpfer fein gestrickt . . . Paar 0.95

Damen-Futter-Schlüpfer mollig warm . . . Paar 1.25

Damen-Futter-Schlüpfer mit kunstledernen Querstreifen, Paar 1.95

Herren-Fußhosen grau, feste Decke, mollig warm, Paar 2.25

Kinder-Normal-Hemden wolgemischt . . . Größe 60 Stück 1.15
Jede weitere Größe 20 Pf. mehr

Berufskleidung

Herren-Westen verschiedene Stoffarten und Farben . . . Stück 3.95

Herren-Hosen aus gutem, gestreuten Pilot, Paar 6.25

Mauzer-Hosen schwere Qualität . . . Stück 6.75

Windjacken aus impignierten Stoffen . . . Stück 11.50

Damen-Berufsmäntel aus gutem Neusel, halbbare Qualität, . . . Stück 4.50 2.90

Strümpfe, Handschuhe

Damenstrümpfe echt Macco, schwere Qualität, mit Doppelsohle und Hochferse . . . Paar 1.10

Damenstrümpfe Kunstseide mit Fior gestreift, der praktische Strumpf für kalte Tage* . . . Paar 2.75

Damenstrümpfe Wolle plattiert, aus schwarz . . . Paar 1.95

Damenstrümpfe Wolle plattiert, a. Hochferse, der eingestr. f. d. Winter* . . . Paar 2.05

Herrensocken reine Wolle, grau, bester Ersatz für handgestrickt . . . Paar 1.25

Herrensocken reine Wolle, mit Kunst-Dessins, II. Wahl . . . Paar 1.45

Kinder-Handschuhe farb. Trikot, innen gestrickt u. angesetzt . . . Paar 0.95

Damen-Trikot-Handschuhe m. warmem Innenfutter, durchgefüttert . . . Paar 1.25

Herren-Handschuhe Lederimitation m. warmem Innenfutter . . . Paar 1.95

Herren-Strickhandschuhe reine Wolle, beste Qualität . . . Paar 2.25

Damen-Gamaschen Filzstoff Paar 2.95

Etwas Besonderes aus unserer Wollwaren-Abteilung

3 Serien Strickkleider

in sehr schönen Farben, geschmackvoll verarbeitet

Reihe I II III

9.75 13.75 18.75

Die neuen Ulstein-Schnittmuster-Alben

für Frühjahr u. Sommer sind erschienen u. bel uns erhältlich!

Schallplatten

verschiedene Marken in großer Auswahl äußerst preiswert!

MARSTADT

Halle (Saale) **Große Ulrichstraße 59/61**

Sonder-Angebot Kaffeoservices 9teilig, echt Porzellan, mit dünner Tasse, Blumenkürzel oder Goldrand und Linie . . . Service 4.50

Isolierflaschen ca. 24 Liter 90° warmhaltend St. 0.90

Tornister II. Bild aus Kunstleder, dauerhaft verarbeitet, . . . Stück 2.95

Wohlfühlort, echt Leder . . . Stück 1.25

Einkaufsbeutel II. Bild aus Wachtuch . . . 1.35

Seifen

Toiletteseife in Fliedergeruch . . . Stück 0.16

Lavendelseife großes ovales . . . Stück 0.32

Spargelseife Brockstück, ca. 300 gr Frischgewicht . . . Stück 0.32

Spargelseife 5 teiliger Ringel, ca. 70 gr Frischgewicht . . . Stück 0.56

Paxi-Seifenflöckchen ca. 880, Paket fettgehalt . . . Stück 0.25

Aktenmappen echt Leder . . . Stück 4.25

Tornister II. Bild, in echt Leder . . . 5.90

Frühstückstaschen Stück . . . 1.35

Stadt-Zeitung

Dalle, den 22. Februar

Berklaubtes und Vergilbtes.

Der Verbleib der Minister des Innern hat sich ent-
scheiden, allen Verordnungen, die vom 1.
Januar 1900 erlassen sind, den Status zu geben
und sie vom 1. Mai d. J. ab außer Kraft zu setzen.

Seit 1854 hat niemand im Umkreis von
750 Meter rings um die Gärten eine
Höhle oder einen Versteckort benutzt,
wenn es sich um die Gärten handelt.

Die Gärten sind in drei Abteilungen unterteilt
worden, die sich in drei Abteilungen unterteilen
werden.

Die Gärten sind in drei Abteilungen unterteilt
worden, die sich in drei Abteilungen unterteilen
werden.

Die Gärten sind in drei Abteilungen unterteilt
worden, die sich in drei Abteilungen unterteilen
werden.

Die Gärten sind in drei Abteilungen unterteilt
worden, die sich in drei Abteilungen unterteilen
werden.

Die Lebenshaltungskosten steigen.

Die Lebenshaltungskosten sind in den letzten
Jahren stark angestiegen. Die Preise für
Lebensmittel sind besonders stark gestiegen.

Die Lebenshaltungskosten sind in den letzten
Jahren stark angestiegen. Die Preise für
Lebensmittel sind besonders stark gestiegen.

Die Lebenshaltungskosten sind in den letzten
Jahren stark angestiegen. Die Preise für
Lebensmittel sind besonders stark gestiegen.

Die Lebenshaltungskosten sind in den letzten
Jahren stark angestiegen. Die Preise für
Lebensmittel sind besonders stark gestiegen.

Die Lebenshaltungskosten sind in den letzten
Jahren stark angestiegen. Die Preise für
Lebensmittel sind besonders stark gestiegen.

Die Lebenshaltungskosten sind in den letzten
Jahren stark angestiegen. Die Preise für
Lebensmittel sind besonders stark gestiegen.

Die Lebenshaltungskosten sind in den letzten
Jahren stark angestiegen. Die Preise für
Lebensmittel sind besonders stark gestiegen.

Die Lebenshaltungskosten sind in den letzten
Jahren stark angestiegen. Die Preise für
Lebensmittel sind besonders stark gestiegen.

Die Lebenshaltungskosten sind in den letzten
Jahren stark angestiegen. Die Preise für
Lebensmittel sind besonders stark gestiegen.

Die Lebenshaltungskosten sind in den letzten
Jahren stark angestiegen. Die Preise für
Lebensmittel sind besonders stark gestiegen.

Schule und Gymnasium.

Ernste Klagen über die hallischen Schulraumverhältnisse. — Eine Magistratsvorlage
über Schulneubauten bis 15. April eingefordert. — Notstandsaktionen für die
Minderbemittelten und Erwerbslosen.

In der gestrigen Stadtsitzung wurde über die
Schulraumverhältnisse in Halle diskutiert. Die
Magistratsvorlage über Schulneubauten bis
15. April ist einstimmig angenommen.

Die Schulneubauten in Halle-Nord und Süd.
Die Kosten für die Neubauten werden auf
etwa 4 Millionen Mark geschätzt.

Die Schulneubauten in Halle-Nord und Süd.
Die Kosten für die Neubauten werden auf
etwa 4 Millionen Mark geschätzt.

Die Schulneubauten in Halle-Nord und Süd.
Die Kosten für die Neubauten werden auf
etwa 4 Millionen Mark geschätzt.

Die Schulneubauten in Halle-Nord und Süd.
Die Kosten für die Neubauten werden auf
etwa 4 Millionen Mark geschätzt.

Die Grippe ist überhandnen.

Die Grippe ist überhandnen. Die Zahl der
Erkrankten ist in den letzten Tagen stark
angestiegen.

Die Grippe ist überhandnen. Die Zahl der
Erkrankten ist in den letzten Tagen stark
angestiegen.

Die Grippe ist überhandnen. Die Zahl der
Erkrankten ist in den letzten Tagen stark
angestiegen.

Die Grippe ist überhandnen. Die Zahl der
Erkrankten ist in den letzten Tagen stark
angestiegen.

Die Grippe ist überhandnen. Die Zahl der
Erkrankten ist in den letzten Tagen stark
angestiegen.

Die Grippe ist überhandnen. Die Zahl der
Erkrankten ist in den letzten Tagen stark
angestiegen.

Die Grippe ist überhandnen. Die Zahl der
Erkrankten ist in den letzten Tagen stark
angestiegen.

Die Grippe ist überhandnen. Die Zahl der
Erkrankten ist in den letzten Tagen stark
angestiegen.

Die Grippe ist überhandnen. Die Zahl der
Erkrankten ist in den letzten Tagen stark
angestiegen.

Die Grippe ist überhandnen. Die Zahl der
Erkrankten ist in den letzten Tagen stark
angestiegen.

Die Grippe ist überhandnen. Die Zahl der
Erkrankten ist in den letzten Tagen stark
angestiegen.

Die Grippe ist überhandnen. Die Zahl der
Erkrankten ist in den letzten Tagen stark
angestiegen.

Die Grippe ist überhandnen. Die Zahl der
Erkrankten ist in den letzten Tagen stark
angestiegen.

Die Grippe ist überhandnen. Die Zahl der
Erkrankten ist in den letzten Tagen stark
angestiegen.

Die Grippe ist überhandnen. Die Zahl der
Erkrankten ist in den letzten Tagen stark
angestiegen.

Die Grippe ist überhandnen. Die Zahl der
Erkrankten ist in den letzten Tagen stark
angestiegen.

Die Grippe ist überhandnen. Die Zahl der
Erkrankten ist in den letzten Tagen stark
angestiegen.

Die Grippe ist überhandnen. Die Zahl der
Erkrankten ist in den letzten Tagen stark
angestiegen.

Die Grippe ist überhandnen. Die Zahl der
Erkrankten ist in den letzten Tagen stark
angestiegen.

Die Grippe ist überhandnen. Die Zahl der
Erkrankten ist in den letzten Tagen stark
angestiegen.

Die Grippe ist überhandnen. Die Zahl der
Erkrankten ist in den letzten Tagen stark
angestiegen.

Die Grippe ist überhandnen. Die Zahl der
Erkrankten ist in den letzten Tagen stark
angestiegen.

Die Grippe ist überhandnen. Die Zahl der
Erkrankten ist in den letzten Tagen stark
angestiegen.

Die Grippe ist überhandnen. Die Zahl der
Erkrankten ist in den letzten Tagen stark
angestiegen.

Eine Wasserleitung durch den Gauleitort.

Bohrerarbeiten über dem Diktort.



Der Bohrturm mitten auf der Saale.

Die Wasserleitung durch den Gauleitort ist
jetzt fast fertig. Die Arbeiten werden
in den nächsten Tagen abgeschlossen.

Die Wasserleitung durch den Gauleitort ist
jetzt fast fertig. Die Arbeiten werden
in den nächsten Tagen abgeschlossen.

Die Wasserleitung durch den Gauleitort ist
jetzt fast fertig. Die Arbeiten werden
in den nächsten Tagen abgeschlossen.

Die Wasserleitung durch den Gauleitort ist
jetzt fast fertig. Die Arbeiten werden
in den nächsten Tagen abgeschlossen.

Übermals ein Wohnhaus wegen Gasgefaher geräumt.

Übermals ein Wohnhaus wegen Gasgefaher
geräumt. Die Gasleitung war defekt und
hatte sich entzündet.

Übermals ein Wohnhaus wegen Gasgefaher
geräumt. Die Gasleitung war defekt und
hatte sich entzündet.

Übermals ein Wohnhaus wegen Gasgefaher
geräumt. Die Gasleitung war defekt und
hatte sich entzündet.

Übermals ein Wohnhaus wegen Gasgefaher
geräumt. Die Gasleitung war defekt und
hatte sich entzündet.

Übermals ein Wohnhaus wegen Gasgefaher
geräumt. Die Gasleitung war defekt und
hatte sich entzündet.

Übermals ein Wohnhaus wegen Gasgefaher
geräumt. Die Gasleitung war defekt und
hatte sich entzündet.

Übermals ein Wohnhaus wegen Gasgefaher
geräumt. Die Gasleitung war defekt und
hatte sich entzündet.

Übermals ein Wohnhaus wegen Gasgefaher
geräumt. Die Gasleitung war defekt und
hatte sich entzündet.

Übermals ein Wohnhaus wegen Gasgefaher
geräumt. Die Gasleitung war defekt und
hatte sich entzündet.

Übermals ein Wohnhaus wegen Gasgefaher
geräumt. Die Gasleitung war defekt und
hatte sich entzündet.

Übermals ein Wohnhaus wegen Gasgefaher
geräumt. Die Gasleitung war defekt und
hatte sich entzündet.

Gerichts-Zeitung.

Für 10000 M. alte Sade gestohlen.

Dem Fabrikarbeiter M., der neben der Fabrikation von Säden auch Handel mit alten Säden betreibt, wurden von den alten Säden eine große Menge gestohlen. Wie er angibt, hat er in den letzten Jahren einen Schaden von 6000 bis 10000 M. erlitten. Es gelang nicht, den Dieb zu ergreifen, bis sich der Sohn des Fabrikarbeiters einen Hund in der Nähe des Lagertraumes auf die Gasse legte und schon in dieser Nacht den Dieb ertappte. Es war der 20-jährige R., der seines Vaters J., der sich drei Säcke Sade schon zusammenschleichen wollte, habe dann auch sich ein anderes Paar 200 Sade anreihelagert zu haben, doch habe er den Plan schließlich aufgegeben.

Sein Vater ist der Meinung, daß J., der bei dem Fabrikanten seit drei Jahren in Diensten stand, ihn die Sade gestohlen und an Heiler weitergegeben hat. Er habe nämlich Sade vom Bahnhof holen müssen, habe unterwegs einen Teil verschwinden lassen, den fehlenden Rest aber durch Sade vom Lager ergänzt, so daß die Waggonladung scheinbar in Ordnung gewesen sei. Es seien mehrerhals von dem Waggon Sade genommen, die schon auf seinem Depot gewesen seien.

Ein unbaubarer Sohn.

Der 89-jährige W. wurde am 7. Nov. nach dem 1927 erlittenen Tode seines Vaters von seiner Mutter erbschaftlich in die eine Hälfte von 100 M. im Monat besetzt. Der Sohn war zwar verheiratet, aber seine Frau hat ihn verlassen. Wegen seiner Mutter soll er nun sehr ungesundlich geworden sein, so daß die Mutter bei anderen Personen über ihn besorgt. Am 24. Oktober geriet er wieder mit der Mutter in Streit und war dabei so aufgebracht, daß er mit dem Mutterkeller nach der Mutter warf. Er traf sie am Kopf und brachte ihr eine fast blühende Wunde bei. Sechs Tage später war die Mutter tot.

Es entstand nun der Verdacht, daß die Mutter

an dieser Verletzung gestorben ist. Die Obduktion der Leiche hat jedoch ergeben, daß die Verletzung von der Frau nicht herbeigeführt ist. Stattdessen erhielt der unfriedliche Sohn eine Anklage. Er beantragte, mit dem Keller nicht nach der Mutter genommen zu haben. Er habe ihn gegen die Wand geschleudert. Dem künftigen Ankläger ist die Mutter in den Raum getreten, und es sei ihr ein Teil des Kellers an den Kopf geflogen. Das Verdict verurteilte ihn zu fünf Monaten Gefängnis.

Von der Anklage der fabriklässigen Ebtung freigesprochen.

Als am Morgen des 18. November v. J. ein Herr aus Trebitz im Auto mit seiner Mutter nach Halle kam und in einer Wohnstraße in der Wandseifenstraße absteigen wollte, das Auto aber noch nicht geöffnet vorband, frag die alte Dame aus dem Auto, das ordnungsmäßig rechts an der Vorfabrik hand, um das Öffnen des Motors zu veranlassen. Im gleichen Moment kam in derselben Richtung, also von Nieten her, ein 22-jähriger Vorarbeiter auf seinem Motorrad, der nach seiner Teilnahme in Vitterfeld wollte. Er sah das Auto, bemerkte auch das Aussehen der Dame und gab deshalb Aufmerksamkeiten. Die alte Dame fing, blieb stehen und so hielt der Motorabfahrer, der ebenfalls rechts fuhr, es für gebührend, links vorzulaufen. Da aber verfuhr die Dame plötzlich noch über den Grabdamen zu kommen. Das gelang ihr nicht. Sie wurde von dem Motorabfahrer angefahren, umgeworfen und erhielt erhebliche Verletzungen, an denen sie einige Tage später im Krankenhaus gestorben ist. Der Vorarbeiter erhielt dafür eine Anklage wegen fabriklässiger Ebtung.

Die Rechtsabhandlung fiel zu seinen Gunsten aus. Nach der Beweisaufnahme hatte er vor schriftsmäßig gehandelt. Da ihm keine Verurteilung nachgewiesen werden konnte, erfolgte seine Freisprechung.

Öffentliche Veranstaltungen.

- Bahnhof-Theater.** Am 1. März beginnt die große internationale Ringkampfkonkurrenz. Ausgebungsstätte für die Weltmeisterkämpfe 1929, unter Aufsicht und Kontrolle der internationalen Ringervereine. Der Kampf wird von 1000 bis zu 2000 Zuschauern besucht.
- Comedie-Vertrag.** Vom 1. März bis zum 31. März, abends 8 Uhr, in den Zirkuspalast mit seiner neuen Besetzung und vollständigem Programm unter Leitung des berühmten Komikers. Auch Vorverkauf.
- Christlicher Vortrag.** Am 22. Februar, abends 8 Uhr, im großen Saal des Vereins für christliche Jugend. Der Vortrag wird von 1000 bis zu 2000 Zuschauern besucht.
- Das Drama.** Am 22. Februar, abends 8 Uhr, im großen Saal des Vereins für christliche Jugend. Der Vortrag wird von 1000 bis zu 2000 Zuschauern besucht.
- Die Welt.** Am 22. Februar, abends 8 Uhr, im großen Saal des Vereins für christliche Jugend. Der Vortrag wird von 1000 bis zu 2000 Zuschauern besucht.
- Die Welt.** Am 22. Februar, abends 8 Uhr, im großen Saal des Vereins für christliche Jugend. Der Vortrag wird von 1000 bis zu 2000 Zuschauern besucht.

Durch einen Grenzstoß schwer verletzt!

Während der Jagd im Gebiet der Stadt M. wurde ein Hund durch einen Grenzstoß schwer verletzt. Der Hund wurde in den Arm gestochen und schwer verletzt. Er wurde in dem Krankenhaus behandelt. Der Hund ist nun noch im Krankenhaus.

Bereitschaften.

- Die Mithrasgesellschaft.** Am 22. Februar, abends 8 Uhr, im großen Saal des Vereins für christliche Jugend. Der Vortrag wird von 1000 bis zu 2000 Zuschauern besucht.
- Die Mithrasgesellschaft.** Am 22. Februar, abends 8 Uhr, im großen Saal des Vereins für christliche Jugend. Der Vortrag wird von 1000 bis zu 2000 Zuschauern besucht.
- Die Mithrasgesellschaft.** Am 22. Februar, abends 8 Uhr, im großen Saal des Vereins für christliche Jugend. Der Vortrag wird von 1000 bis zu 2000 Zuschauern besucht.
- Die Mithrasgesellschaft.** Am 22. Februar, abends 8 Uhr, im großen Saal des Vereins für christliche Jugend. Der Vortrag wird von 1000 bis zu 2000 Zuschauern besucht.
- Die Mithrasgesellschaft.** Am 22. Februar, abends 8 Uhr, im großen Saal des Vereins für christliche Jugend. Der Vortrag wird von 1000 bis zu 2000 Zuschauern besucht.
- Die Mithrasgesellschaft.** Am 22. Februar, abends 8 Uhr, im großen Saal des Vereins für christliche Jugend. Der Vortrag wird von 1000 bis zu 2000 Zuschauern besucht.

Freitag, 22. Februar 1929
 1. 10.00 Uhr: ...
 2. 11.00 Uhr: ...
 3. 12.00 Uhr: ...
 4. 13.00 Uhr: ...
 5. 14.00 Uhr: ...
 6. 15.00 Uhr: ...
 7. 16.00 Uhr: ...
 8. 17.00 Uhr: ...
 9. 18.00 Uhr: ...
 10. 19.00 Uhr: ...
 11. 20.00 Uhr: ...
 12. 21.00 Uhr: ...
 13. 22.00 Uhr: ...
 14. 23.00 Uhr: ...
 15. 24.00 Uhr: ...
 16. 25.00 Uhr: ...
 17. 26.00 Uhr: ...
 18. 27.00 Uhr: ...
 19. 28.00 Uhr: ...
 20. 29.00 Uhr: ...
 21. 30.00 Uhr: ...
 22. 31.00 Uhr: ...
 23. 32.00 Uhr: ...
 24. 33.00 Uhr: ...
 25. 34.00 Uhr: ...
 26. 35.00 Uhr: ...
 27. 36.00 Uhr: ...
 28. 37.00 Uhr: ...
 29. 38.00 Uhr: ...
 30. 39.00 Uhr: ...
 31. 40.00 Uhr: ...
 32. 41.00 Uhr: ...
 33. 42.00 Uhr: ...
 34. 43.00 Uhr: ...
 35. 44.00 Uhr: ...
 36. 45.00 Uhr: ...
 37. 46.00 Uhr: ...
 38. 47.00 Uhr: ...
 39. 48.00 Uhr: ...
 40. 49.00 Uhr: ...
 41. 50.00 Uhr: ...
 42. 51.00 Uhr: ...
 43. 52.00 Uhr: ...
 44. 53.00 Uhr: ...
 45. 54.00 Uhr: ...
 46. 55.00 Uhr: ...
 47. 56.00 Uhr: ...
 48. 57.00 Uhr: ...
 49. 58.00 Uhr: ...
 50. 59.00 Uhr: ...
 51. 60.00 Uhr: ...
 52. 61.00 Uhr: ...
 53. 62.00 Uhr: ...
 54. 63.00 Uhr: ...
 55. 64.00 Uhr: ...
 56. 65.00 Uhr: ...
 57. 66.00 Uhr: ...
 58. 67.00 Uhr: ...
 59. 68.00 Uhr: ...
 60. 69.00 Uhr: ...
 61. 70.00 Uhr: ...
 62. 71.00 Uhr: ...
 63. 72.00 Uhr: ...
 64. 73.00 Uhr: ...
 65. 74.00 Uhr: ...
 66. 75.00 Uhr: ...
 67. 76.00 Uhr: ...
 68. 77.00 Uhr: ...
 69. 78.00 Uhr: ...
 70. 79.00 Uhr: ...
 71. 80.00 Uhr: ...
 72. 81.00 Uhr: ...
 73. 82.00 Uhr: ...
 74. 83.00 Uhr: ...
 75. 84.00 Uhr: ...
 76. 85.00 Uhr: ...
 77. 86.00 Uhr: ...
 78. 87.00 Uhr: ...
 79. 88.00 Uhr: ...
 80. 89.00 Uhr: ...
 81. 90.00 Uhr: ...
 82. 91.00 Uhr: ...
 83. 92.00 Uhr: ...
 84. 93.00 Uhr: ...
 85. 94.00 Uhr: ...
 86. 95.00 Uhr: ...
 87. 96.00 Uhr: ...
 88. 97.00 Uhr: ...
 89. 98.00 Uhr: ...
 90. 99.00 Uhr: ...
 91. 100.00 Uhr: ...

Stillende Mitter

Es ist wissenschaftlich festgestellt, daß nach Genuß gewöhnlichen Kaffees Coffein in die Muttermilch übergeht. Kaffee Hag ist nicht nur koffeinfrei, sondern bietet auch den gleichen Genuß wie anderer Bohnenkaffee feinsten Qualität.

Viele Ärzte sagen: Er ist ein Segen für die Menschheit. Das große Paket kostet RM 1.90, das kleine 95 Pf. Ihr Kaufmann führt ihn.

Der Postillion hilft sparen!

Gar mancher meint, er müsse tief in den Beutel greifen, um eine gute Zigarette zu bekommen. Freilich ist es auch schwer, für 4 Pfg. den Raucher zufriedenzustellen. Das erkennt man schon daran, daß es nur wenige bekannte 4 Pfg. Zigaretten gibt. Aber gerade deshalb, weil die Aufgabe, eine gute 4 Pfg. Zigarette herzustellen, nicht leicht ist, soll sie der Prüfstein der jungen Kraft von ZUBAN sein. Die neue „Postillion“ soll beweisen, daß die Modernisierung der ZUBAN-Fabrik nicht nur in der Leistung steht, daß sie sich vielmehr in der Leistung auswirkt, und daß sie in Verbindung mit der neuartigen maschinellen Verpackung das möglich macht, was sich der Raucher wünscht.

Gut rauchen und doch sparen!

G. ZUBAN A.G. MÜNCHEN

Das ist schon eine treffliche Zigarette, mein Herr!

Mitteldeutschland.

22. Februar

Lebendige Waffer im Södhara.

Nach bei 80 Grad minus kein Frost.

Das Kuborenkliche bleib Winter mit ganz lebendige Waffer...

Das dritte ewig lebendige Gewässer des Södhara...

Reflexionslos im Rennauer. Drei Personen schwer verletzt.

Wegfährliche Kohlengefäße.

Mächtiges gegen Feuer und Frost.

Einig in der Hissaktion.

Verhütung des Eissturms.

Verhütung des Eissturms.

Verhütung des Eissturms.

Verhütung des Eissturms.

Verhütung des Eissturms.

Verhütung des Eissturms.

Verhütung des Eissturms.

Verhütung des Eissturms.

Verhütung des Eissturms.

Verhütung des Eissturms.

Verhütung des Eissturms.

Verhütung des Eissturms.

Dämpfe als Ursache eines Eisenbahnunglücks.

Eine Lokomotive prallt auf einen Personenzug. — 24 Personen verletzt, darunter drei schwer. — Das Schlußzeichen übersehen.

Wagabehrer. Wie gestern noch in einem Teil anderer Städte...

Der Unfall ist der Wahrscheinlichkeit nach darauf zurückzuführen...

Die Reichsbahnverwaltung ist jedoch noch damit beschäftigt...

Schwerarbeit im Großkraftwerk Golpa.

Es geht um die Stromerzeugung Berlins.

Schwerarbeit im Großkraftwerk Golpa. Das Herz der Stromerzeugung Berlins...

Einig in der Hissaktion.

Die Halberstädter Frauenvereine helfen.

Einig in der Hissaktion. Die Halberstädter Frauenvereine...

Verhütung des Eissturms.

Verhütung des Eissturms. Die Halberstädter Frauenvereine...

Verhütung des Eissturms.

Verhütung des Eissturms. Die Halberstädter Frauenvereine...

Verhütung des Eissturms.

Verhütung des Eissturms. Die Halberstädter Frauenvereine...

Verhütung des Eissturms.

Verhütung des Eissturms. Die Halberstädter Frauenvereine...

Verhütung des Eissturms.

Verhütung des Eissturms. Die Halberstädter Frauenvereine...

Verhütung des Eissturms.

Verhütung des Eissturms. Die Halberstädter Frauenvereine...

Verhütung des Eissturms.

Verhütung des Eissturms. Die Halberstädter Frauenvereine...

Verhütung des Eissturms.

Verhütung des Eissturms. Die Halberstädter Frauenvereine...

Verhütung des Eissturms.

Verhütung des Eissturms. Die Halberstädter Frauenvereine...

Verhütung des Eissturms.

Verhütung des Eissturms. Die Halberstädter Frauenvereine...

Verhütung des Eissturms.

Verhütung des Eissturms. Die Halberstädter Frauenvereine...

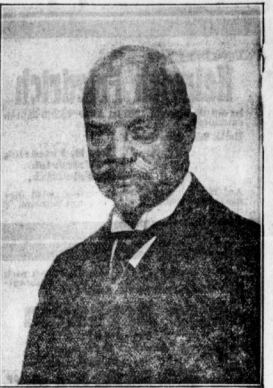
Verhütung des Eissturms.

Verhütung des Eissturms. Die Halberstädter Frauenvereine...

Verhütung des Eissturms.

Verhütung des Eissturms. Die Halberstädter Frauenvereine...

Der jüngste Generalinspektor der Stobling T.



Generalinspektor D. Meyer

Der jüngste Generalinspektor der Stobling T. Er war geboren am 22. März 1867 in Generalob (Westf.).

Vorausichtiges Wetter bis 23. Febr. abends

Deutlich der Winter zeigt das Thermometer am Donnerstag abend ungefähr 7-9 Grad Reiter...



Wetterkarte für die Provinz Sachsen...

Advertisement for 'Kinder Kleide' (Children's Clothes) by Bruno Bräutigam, featuring an image of a child and text about clothing quality.

Large advertisement for 'Glücksklee' (Clover) milk, featuring an image of a child with a bowl of milk and text describing the product's benefits.

Familien-Anzeigen

Heinrich Friedrich
ist am 18. Februar 1929 im Alter von 75 Jahren
entschieden.

Dr. R. Friedrich
O. Friedrich
L. Friedrich.

Gestern morgen 17 Uhr entschlief sanft nach
langer, schwerer Krankheit unsere innigst-
geliebte Frau, herzogsmutter Mutli, Frau

Elise Bechstein
geb. Reif
im blühenden Alter von 43 Jahren.

Gustav Bechstein nebst Tochter.

Halle a. S., den 22. Februar 1929

Die Beerdigung findet am Montag, 14.30 Uhr von
der Kapelle des Südriedhofes aus statt.

Marie Winkler
geb. Bauer
im 74. Lebensjahre.

Die Beerdigung findet am Montag, den
20. d. Mts. um 10 Uhr von der St. Kapelle
des Gertrudenfriedhofes aus statt.

Am Mittwochabend verschied nach längerem
Leiden unsere liebe, fromme Mutter,
Schwiegermutter, Großmutter, Schwägerin und
Tante, Frau

Marie Lutter
geb. Liebrecht
im 85. Lebensjahre.

Familie Reinhold Lutter,
Familie Hermann Lutter,
Forsthaus Neu-

Nach kurzem Krankenlager
verschied am Montag, den 20. d. Mts.,
unser lieber Vater, Schwieger-
vater, Bruder, Schwager und
Onkel, der Herr

Wilhelm Heibke
geb. Wolf
im 81. Lebensjahre.

Otto Wolf und Frau.

Halle, den 21. Februar 1929.

Auf Wunsch der Verstorbenen hat die
Einäschung heute in aller
Stille stattgefunden.

Mittwoch abend 7 Uhr entschlief nach
schwerem Leiden unser lieber Mann,
unser guter Vater, Schwager,
Bruder, Schwager und Schwager,
der Herr

August Eitnick
im 89. Lebensjahre.

Die Beerdigung findet am Montag,
den 20. Februar 1929, 10 Uhr von
der Kapelle des Nordfriedhofes aus
statt.

Nach langem, schwerem Leiden
verschied am 20. d. Mts., abends
10 Uhr unser lieber Vater, Schwager,
Bruder, Schwager und Schwager,
der Herr

Gustav Stieler
im 70. Lebensjahre.

Die Beerdigung findet am Montag,
den 25. Februar, nachm.
1 Uhr in der kleinen Kapelle des
Gertrudenfriedhofes statt

Unreines Gesicht
Picket, Misser werden in
einigen Tagen durch das
Leiterschönungsmittel
Venus (1/2 Liter)
entfernt. Preis 1/2
M. pro Liter.

Dankagung!
Für die liebevolle Teilnahme bei
dem Hinscheiden unseres lieben
Schwagers, des Buchdruckers und
Schichters

Hans Winter
sagen wir allen Verwandten und Be-
kanten, die wertigen Kollegen des Ruhe-
postens 8 sowie den Beamtinnen des
Postamt 2 unsere herzlichsten Dank
für ihre Teilnahme. Ebenfalls herz-
lichen Dank der Erbschaftsamt sowie
den Hausbewohnern für ihre Be-
dingungen.

Wwe. Alma Winter.

Halle a. S., den 22. Februar 1929.

Für die vielen Beweise herzlicher
Teilnahme beim Hinscheiden unseres
geliebten Mannes und Onkels
verschiedenen Verwandten, Freunden
und Bekannten unseren besten Dank.
Besonders dankt Herr Pastor Schmidt für
seine tröstlichen Worte am Grab, sowie
den Kränzen und Blumen, die uns
durch die Güte der Frau Dienzert für
die Beerdigung gesandt.

Frau Ww. Minna Holzner
und Pflügerin

Für die vielen Beweise herzlicher
Teilnahme beim Hinscheiden unseres
geliebten Mannes und Onkels
verschiedenen Verwandten, Freunden
und Bekannten unseren besten Dank.
Besonders dankt Herr Pastor Schmidt für
seine tröstlichen Worte am Grab, sowie
den Kränzen und Blumen, die uns
durch die Güte der Frau Dienzert für
die Beerdigung gesandt.

Frau Ww. Minna Holzner
und Pflügerin

Für die vielen Beweise herzlicher
Teilnahme beim Hinscheiden unseres
geliebten Mannes und Onkels
verschiedenen Verwandten, Freunden
und Bekannten unseren besten Dank.
Besonders dankt Herr Pastor Schmidt für
seine tröstlichen Worte am Grab, sowie
den Kränzen und Blumen, die uns
durch die Güte der Frau Dienzert für
die Beerdigung gesandt.

Frau Ww. Minna Holzner
und Pflügerin

Dankagung.
Für die vielen Beweise herzlicher
Teilnahme beim Hinscheiden unseres
geliebten Mannes und Onkels
verschiedenen Verwandten, Freunden
und Bekannten unseren besten Dank.
Besonders dankt Herr Pastor Schmidt für
seine tröstlichen Worte am Grab, sowie
den Kränzen und Blumen, die uns
durch die Güte der Frau Dienzert für
die Beerdigung gesandt.

Frau Ww. Fischer und Kinder.

Rattmannsdorf, den 20. Feb. 1929

Überschuhe

schwarz und farbig,
in allen Größen
neu eingetroffen

Loewendahl's

Damenkleidung vom Kopf bis zu den Füßen

2 Zimmer
3 Zimmer
Büroraum
25 am. part.
Tel. u. biat.
lager.
Hermannschantl bei Eisleben
Magazinneubau, Werkstätten u.
Lagerräume von 850 qm Fläche
mit Bahnschloß zu verpachten.
Angebote an Mansfeld A.-G. Eisleben

Bei dieser Kälte
ein warmes Bett!
Oberbett 14.50 20.50 27.00 40.00 49.00
Unterbett 14.00 16.50 24.00 35.00 47.00
Kissen 4.00 6.00 6.00 12.00 14.50
vollst. Bett 36.50 49.00 67.00 92.00 125.00
Bettfederung jed. Tag in Betrieb
Geschw. Wolff
Leipzigstr. 37, gegenüb. Rotes Roß

Zur
Konfirmation

Kleider
Mäntel
Kleiderstoffe
Seidenwaren
Strümpfe
Wäsche
Corsets
Jets das
Neue
in bester Beschaffenheit
sehr
preiswert

HALLE

Wegelin & Hübner
Machinofabrik u. Eisenlager Aktien-Gesellschaft

Die dreifache ordentliche General-Versammlung
am 15. März 1929, mittags 12 Uhr
im Sitzungssaal der Handelsgesellschaft in Halle a. S.,
Frankfurtstr., statt, wozu wir unsere Herren Aktionäre
ergebenst einladen.

Dauermieter
In unserer Spezial-Abteilung
Wirtschafts-
Artikel
finden Sie billigt

2 Zimmer
Büroraum
Miet-Gesuche
Zimmer

Portier-
Garnituren
Holtz, komplett mit
Kissen, Knöpfen,
verschied.
3.- 3.75 3.50

Amiliche Bekannmachungen
Zugesordnung
für die Zählung der Stadtverordneten am Montag,
den 25. Februar, 10 Uhr.

Amiliche Bekannmachungen
Zugesordnung
für die Zählung der Stadtverordneten am Montag,
den 25. Februar, 10 Uhr.

Amiliche Bekannmachungen
Zugesordnung
für die Zählung der Stadtverordneten am Montag,
den 25. Februar, 10 Uhr.

Amiliche Bekannmachungen
Zugesordnung
für die Zählung der Stadtverordneten am Montag,
den 25. Februar, 10 Uhr.

Amiliche Bekannmachungen
Zugesordnung
für die Zählung der Stadtverordneten am Montag,
den 25. Februar, 10 Uhr.

Hand...
Übersch...
Waren...
Die...
Büro...
Zur...
Konfirmation...
Kleider...
Mäntel...
Kleiderstoffe...
Seidenwaren...
Strümpfe...
Wäsche...
Corsets...
Jets das...
Neue...
in bester Beschaffenheit...
sehr...
preiswert...
HALLE

Schwarz und Geschäftslös

Die Reklamekraft der Schaufenster-Bühne

Zimmer noch unsichere Tendenz der Berliner Börse vom 22. Februar.

Berliner Devisenliste vom 22. Februar.

Die Notwendigkeit einer allgemeinen, einheitlichen Umkleebekleidung...

Die Notwendigkeit einer allgemeinen, einheitlichen Umkleebekleidung...

Obwohl auch diesmal in Wall Street eine Erholung der Börsennotierungen...

Table with columns for various currencies and exchange rates, including Gold, Silber, and Devisen.

Es ist erfindlich, daß sich auch der Kunstgewerbeverein für Halle...

Die Notwendigkeit einer allgemeinen, einheitlichen Umkleebekleidung...

Leipzig Börse von heute.

Table with columns for various commodities and prices, including Mehl, Getreide, and Zucker.

Die öffentliche Tagung begann heute vormittag um 11 Uhr mit einer Rede von Reichsminister...

Die öffentliche Tagung begann heute vormittag um 11 Uhr mit einer Rede von Reichsminister...

Als im Verlaufe der etwas gemäßigten Einleitungsrede...

Die öffentliche Tagung begann heute vormittag um 11 Uhr mit einer Rede von Reichsminister...

Die öffentliche Tagung begann heute vormittag um 11 Uhr mit einer Rede von Reichsminister...

Die öffentliche Tagung begann heute vormittag um 11 Uhr mit einer Rede von Reichsminister...

Die Außenhandels-Entwicklung.

Der deutsche Außenhandel im Januar 1929.

Die öffentliche Tagung begann heute vormittag um 11 Uhr mit einer Rede von Reichsminister...

Die öffentliche Tagung begann heute vormittag um 11 Uhr mit einer Rede von Reichsminister...

Die öffentliche Tagung begann heute vormittag um 11 Uhr mit einer Rede von Reichsminister...

Die Außenhandels-Entwicklung.

Table with columns for various trade statistics, including Export, Import, and Balance.

Die öffentliche Tagung begann heute vormittag um 11 Uhr mit einer Rede von Reichsminister...

Die öffentliche Tagung begann heute vormittag um 11 Uhr mit einer Rede von Reichsminister...

Die öffentliche Tagung begann heute vormittag um 11 Uhr mit einer Rede von Reichsminister...

Die Außenhandels-Entwicklung.

Die öffentliche Tagung begann heute vormittag um 11 Uhr mit einer Rede von Reichsminister...

Die öffentliche Tagung begann heute vormittag um 11 Uhr mit einer Rede von Reichsminister...

Die öffentliche Tagung begann heute vormittag um 11 Uhr mit einer Rede von Reichsminister...

Die öffentliche Tagung begann heute vormittag um 11 Uhr mit einer Rede von Reichsminister...

Die Außenhandels-Entwicklung.

Die öffentliche Tagung begann heute vormittag um 11 Uhr mit einer Rede von Reichsminister...

Die öffentliche Tagung begann heute vormittag um 11 Uhr mit einer Rede von Reichsminister...

Die öffentliche Tagung begann heute vormittag um 11 Uhr mit einer Rede von Reichsminister...

Die öffentliche Tagung begann heute vormittag um 11 Uhr mit einer Rede von Reichsminister...

Die Außenhandels-Entwicklung.

Die öffentliche Tagung begann heute vormittag um 11 Uhr mit einer Rede von Reichsminister...

Die öffentliche Tagung begann heute vormittag um 11 Uhr mit einer Rede von Reichsminister...

Die öffentliche Tagung begann heute vormittag um 11 Uhr mit einer Rede von Reichsminister...

Die öffentliche Tagung begann heute vormittag um 11 Uhr mit einer Rede von Reichsminister...

MASKEMASSE

ROMAN VON HERMANN BILGENDORFF

Copyright bei Grotzer & Co., Berlin N. W. 6.

„Ach, weißt du, es will mich hier von den Anwesenden niemand beleidigen, im Gegenteil, ich fühle mich...

Young mußte sich von der Güte der wollenen Strümpfe überzeugen. Das Weißtuch blieb natürlich daselbe. Die Wolllümpfe waren so harmlos, wie Wolllümpfe eben gemeinlich zu sein pflegen.

„Aber auch der Kästle und Uebermüßle gleichentahlig die Warten abstrich.“

Die Konversation trat hinter in den kleinen Salon der hinter der Bar lag. Eine Glasür zerband beide Räume miteinander.

„Es blieb ja auch keine andere Möglichkeit: ich über der Techniker. Der Techniker war noch ein halbes Kind und sein Gesicht war unglücklich wie Butterkehl.“

verächtlich an, als er an mir vorüberging, um sich von Young unterhalten zu lassen.

„Mr. Youngs Hände zitterten, als ich herantrat.“

Young mußte bei mir nicht mehr seine stereotypen Worte, mit denen er bisher bei allen das Gefährliche bemerkt hatte.

„Leider bin ich nur ein einfacher Maler und glaube kaum, Anspruch auf Ihre gute Meinung, die ja auch meine ist, zu haben.“

... haben auch Sie die bisherigen Fortsetzungen des Romans „Maske“ verfolgt? Die von uns angelegte Preisfrage „Wer ist der Schuldige?“ wird mit allen Einzelheiten in der Mitwucherung vom 27. Februar veröffentlicht.

Ach, armer Young! Je länger er an mir herumblickte, desto länger wurde sein Gesicht.

„Stellst du die Feteel noch einmal, Mr. Young?“

„Ich hab, wie der junge Techniker mir mit der Hand durch die Glasür schickte.“

GARDINEN advertisement with large stylized text 'GARDINEN' and a list of products and prices including Halbstore, Spannstoffe, Gittertüle, Muller, Muller, Muller, Muller, Muller.

Brummer & Benjamin advertisement with large stylized text 'Brummer & Benjamin' and address information.

Advertisement for Kurkonzernfabrik and other products, including sections for Eisenbahn-Filzstiefel, Gebrachte Schreibmaschinen, Waddy, Pianos, Radio, Komp., Sofas, Polstermöbel, Büffet u. Kred., Nähmaschinen, Waschmaschinen, Wringmaschinen, Schreibmaschine, Kuchengehecke, and Kühe.

Es gab plötzlich gegen ihn richtete, vernommen. Er hatte...
...Er dachte sich die Hand, als sei ihm ein Bruder...
...Seine inneren Fühlungen gegen mich wurden auf den Lippen zu Seufzern und er wandte sich um...

Wichtig freute der Vater James Godofroy seinen Arm...
...Vater James Godofroy mußte seine Hand weit...
...Ich hatte in seine Augen und erwiderte...
...Ich aber ließ mich von ihm auf den Tisch...
...Es schien ihm, als hätte er die Hände...
...mehrere Schritte wurden laut. Seine...
...er seute auf meinen Arm...
...Was ist das?... Was war mit...
...Was ist das?... Was war mit...
...Meine...
...Was sollte dieses Gefühls?... Das ihm sein...
...Seine Augen blieben hart und kalt, als er mit...
...Ich betrachtete mich im Spiegel, als ich...
...ich fand nicht...
...das machte mich unruhig und nervös...
...Hilf, ich werde dich von innen...
...Hilf, ich werde dich von innen...
...Was denn...
...Ich griff an meinen Hals...
...Ich griff an meinen Hals...

erfichte ich, Mein Gott, was ich überleitet...
...Es dachte ich doch an den Inhalt meines...
...meinen Gefühls auch im Ungemessenen...
...Es war ein toller Mann,achtung stand...
...in dem es sich geformt. Nicht ein...
...Gefühl, in dem ein tauntes Mittel sah...
...eine schöne und gute Idee konnte mich...
...Ich dachte auf den Vater...
...eine grenzenlose Wut gegen diesen Vater...
...in mein Gesicht...
...ich mich selbst zu schreien und vor dem...
...hinaustraten...
...Aber dann taumelte ich wie vom Schlag...
...gerad und lachte...
...Er ist irrtümlich gemordet...
...und brännte sich zur...
...Verflüchtung...
...Ich habe nur über einen...
...Ich habe...
...Sie haben mich zu wünschen...
...mit an...

Neubesteller erhalten die bereits erschienenen...
Fortsetzungen des Romans samt nachgeliefert...
Bestellungen nehmen unsere Geschäfts-...
Filialstellen sowie die Austräger entgegen.

Wringmaschinen von RM. 13.- an bei Speer, Gr. Ulrichstr. 63.

Billiger Comptenhernd

- Fauskleiderstoff Halbwolle, kräftige Qualität... 0,78
Popeline reine Wolle, doppelt brot... 1,75
Crêpe de Chine K.-Seide, weitchlönd... 1,90
Kleideramt florsteffe Crêpe Ware... 3,25
Delouine Crêpe de Chine, Gaffel... 3,95
Küchenhandtücher handtätige Qualität... 0,48
Waschtücher reine Leinwand... 0,48
Kissenbezug mit Langweil... 0,95
Kinder-Badelaken aus saugfähiger Qualität... 1,25
Delluch aus kratzigem Lino... 1,95

- Köper-Barchent gut gerahnte... 0,55
Malton für Unterröcke... 0,58
Sportflanel für Hemden... 0,68
Schlafdecken einfarbig... 0,95
Barchent-Betttücher... 1,75
Elamine karriert... 0,19
Scheibengardinen... 0,25
Coneßstoff für Kleider... 0,35
Sandhaus-Gardine... 0,70
Tüll... 0,85

- Gaile stark gestrichelt... 0,60
Damen-Unterhemd... 0,68
Damen-Schlüper... 0,95
Tüschchen-Barchenhemden... 0,95
Frauen-Barchent-Unterw... 2,45
Herren-Zwirn-Falstücher... 0,60
Selbstbinder... 0,65
Herren-Jullerhosen... 1,35
Herren-Normalhosen... 1,45
Herren-Barchenhemden... 2,45

Doppeltäck Kernseife...
3 Stück Toiletseife... 0,50
3 Stück Paktete... 0,65
1 Pfund wasser... 0,95

Alex. Halle-Saale. Am Markt.
Illustration of a building facade with 'ALEX' and 'AM MARKT' signs.

Baumwolle 0,15
Wäsche u... 0,75
Paar... 0,95
Herrensecke... 0,38
Herrensecke... 0,40

Ein junger Mann...
Arbeitsamt Halle...
Kontroll-Report-Buchhalter...

Probifions-Heiffender...
Verkäufer (in)...

Lehrling...
Herr gesucht...
Büchlelr...
Offene Stellen...

Pfektste Stenotypist...
Kontoristin!...
Suche per. Plätterin...
Suche par. Plätterin...

Einfache Stütze...
Mamsell...
Suche per. Plätterin...
Suche par. Plätterin...

Sofort viel Geld...
Suche par. Plätterin...
Suche par. Plätterin...

Lehrling...
Reif- und Fahrschule...
Lehrlinge gesucht...

Kaufm. Lehrling...
Offene Stellen...
Nach Leipzig...
Lehrlinge gesucht...

Kaufm. Lehrling...
Offene Stellen...
Nach Leipzig...
Lehrlinge gesucht...

Kaufm. Lehrling...
Offene Stellen...
Nach Leipzig...
Lehrlinge gesucht...

Kaufm. Lehrling...
Offene Stellen...
Nach Leipzig...
Lehrlinge gesucht...

Kaufm. Lehrling...
Offene Stellen...
Nach Leipzig...
Lehrlinge gesucht...

In den Verlagsgebühren Allen.

Der 8. Verlagsgebühren der Section Halle des Deutschen und Österreichischen Buchhändlerverbandes...

Die Verlagsgebühren des Buchhändlerverbandes im Jahre 1928...

Darauf hielt Stadtrat Müller (Freiwirtschaftler) seinen Vortragsbericht über den Kreis...

Englischer Klub 1924.

Man schreibt uns: Mächtig hielt der Englische Klub eine gut besuchte Sitzung...

Frauengruppe der Deutschen Volkspartei.

Die Frauengruppe der Deutschen Volkspartei sprach beim Jubiläum der D. V. P. ein...

Arbeitergruppe der Deutschen Volkspartei.

Die Arbeitergruppe der Deutschen Volkspartei hielt Sonntag ein interessantes Vortrag...

Wringmaschinen.

Erstklassige Wringmaschinen, hergestellt von G. W. Schmidt & Co. in Berlin.

Advertisement for 'Kinderseife' (Children's Soap) with an illustration of a child and text describing its benefits for sensitive skin.

Aus Halles kirchlichen Vereinen.

Evangelischer Bund Halle-Nord.

Die Gedenkfeier von D. Martin Luther's Todestag veranlaßte den Evangelischen Bund Halle-Nord...

Evangelischer Bund Halle-Mitadt.

Man schreibt uns: Am Vorabend von Luther's Todestag hatten sich die Mitglieder...

Naturwissenschaftlicher Verein Gachsen-Zehringen.

Die Naturwissenschaftliche Vereinigung der Gachsen-Zehringer hielt am 17. d. M. eine Sitzung...

Verband der Kleingartenvereine.

Der Kleingarten-Verband hielt am 17. d. M. eine Sitzung im Hotel 'Zur Post'...

Volkstunabend der Artamanen.

Man schreibt uns: Die Volkstunabend der Artamanen unterhielt am 17. d. M. die Teilnehmer...

Religion und Kirche in England.

Man schreibt uns: Die kirchlichen Verhältnisse in England sind im letzten Jahre...

Veranstaltungen in der Provinz.

Freie Feuerwehren Zichornwitz-Golpa. Die freiwilligen Feuerwehren von Zichornwitz...

Männerchor Heidenburg.

Der Männerchor Heidenburg hielt am 17. d. M. eine Sitzung im Hotel 'Zur Post'...

Haus- und Grundbesitzer-Verein Blau.

Der Haus- und Grundbesitzer-Verein Blau hielt am 17. d. M. eine Sitzung im Hotel 'Zur Post'...

Landwirtschaftlicher Verein Gschaffitz und Umgebung.

Der Landwirtschaftliche Verein Gschaffitz und Umgebung hielt am 17. d. M. eine Sitzung...

Vierertal Herzdorf.

Der Vierertal Herzdorf hielt am 17. d. M. eine Sitzung im Hotel 'Zur Post'...

Leipzig-Güter in Heilbronn.

Die Leipzig-Güter in Heilbronn sind im letzten Jahre im Wert von 100 Millionen...

Ortsgruppe Rößitz im Kreisgewerbeverband.

Die Ortsgruppe Rößitz im Kreisgewerbeverband hielt am 17. d. M. eine Sitzung...

Kriegerverein Bitterfeld.

Der Kriegerverein Bitterfeld hielt am 17. d. M. eine Sitzung im Hotel 'Zur Post'...

Chem. Jäger und Schützen Bitterfeld.

Die Chem. Jäger und Schützen Bitterfeld hielt am 17. d. M. eine Sitzung im Hotel 'Zur Post'...

Landwirtschaftlicher Verein Gräfenhainichen.

Der Landwirtschaftliche Verein Gräfenhainichen hielt am 17. d. M. eine Sitzung...

Deutscher Abend in Döberröblingen a. S.

Der Deutsche Abend in Döberröblingen a. S. fand am 17. d. M. im Hotel 'Zur Post'...

Theaterabend in Heilbronn.

Der Theaterabend in Heilbronn fand am 17. d. M. im Hotel 'Zur Post' statt...

Lindernd und erfrischend.

Lindernd und erfrischend: Menthol-Öl, Menthol-Extrakt, Menthol-Präparat...

Seit über 60 Jahren das bewährte Fachgeschäft für Qualitätszähren und Reparaturen, Emil Pröhl, Inh. Walter Quentlin, Gr. Steinstr. 18



Die man sich das Tabak Rauchen in 3 Tagen dauernd abgewöhnen kann. Lesen Sie die Zeugnisse - es sind nur wenige aus Tausenden.

Aufträge Konfirmation auf Eibesstecke Fest-Tafel

Athena und Gieb

Das ist die beste... (Advertisement for Athena and Gieb products)



KLEIN-SCHREIBMASCHINE ROYAL Kerze und Federhalter

Efu-Würstchen ein Genuß!

Edmund Fuchs, Fleischerei u. Würstfabrik Bessenr. 6, Tel. 21657

Molkereibutter Bilder, Verleihe die Arbeit

Die man sich das Tabak Rauchen... (Continuation of the tobacco advertisement)

Nur kurze Zeit! Total-Ausverkauf! Herrenhüte und Mützen 2.90 0.75 Franz Zenk

Die Bier nach Zigaretten... (Advertisement for beer and cigarettes)

Leipziggerstrasse... (Advertisement for Leipziggerstrasse)

Ein Luftbad für Kleinkinder

Das ehemalige Stadtbücherei... (Article about a sunbath for children)

Die Bier nach Zigaretten... (Continuation of the beer advertisement)

Leipziggerstrasse... (Continuation of the Leipziggerstrasse advertisement)

Verkaufs-Preise für Spirituosen und Liköre erhöht worden! (Notice about price increases)

33 50... (Advertisement for a product priced at 33.50)

Schauenrister gestelle Fritz Fügemann Halle (Saale), Anhalterstr. 11

Verchiedenes... (Advertisement for various goods)

Kartell... (Advertisement for a cartel)

ohne Anzahlung 15 Monatsraten... (Advertisement for installment purchase)

Schüler Eiler... (Advertisement for a student)

Heiraten... (Advertisement for marriages)

Schmidt & Richter Halle (Saale), Fernruf 26684 u. 24014

An dem Neu- und Umbau des Luftbades waren u. a. folgende Firmen beteiligt

Gustav Preller - Halle Innenausbau... (Advertisement for Gustav Preller)

Bruno Reimer... (Advertisement for Bruno Reimer)

C.G. Hölzle, Halle a.S. (Advertisement for C.G. Hölzle)

C. Möllers Wro. & Sohn, Halle a.S. (Advertisement for C. Möllers)

Hermann Classen... (Advertisement for Hermann Classen)

Heinrich Quente... (Advertisement for Heinrich Quente)

Baugeschäft Kurt Otto Zimmerstr. B. D. Z. (Advertisement for Kurt Otto)

Malerarbeiten... (Advertisement for painting work)

Verloren gefunden... (Advertisement for lost and found items)

Wer man etwas verlieren hat... (Advertisement for lost items)

Wir lernen in... (Advertisement for learning)

Wir lernen in... (Advertisement for learning)

Stadttheater
Heute, Freitag, 20-22 Uhr
Eva (das Fabrikmädel)
Sonntag, 20-22 Uhr
Udina

Modernes Theater
Deutschlands populärster
Düster-Humorist
und ein neuer Spielplan!
Sonabend (nach der Vorstellung)
Gr. Ball-Veranstaltung
mit Demoskopen
Sonntag: 4-Uhr-Tanz-TEE
mit Vorführungen bei jedem Eintritt!

Morgen
Thalia-Saal, abds. 5 Uhr
LOMMEL
(Paul Neugbauer)
mit neuem Programm!!
"Paulus kommt mit!"
Karten zu M. 4, 2, 1 Reinhold
Koch, Universalstraße 1. (30)

Joachim Ringelnatz
Deutschlands populärster
Düster-Humorist
und ein neuer Spielplan!
Sonabend (nach der Vorstellung)
Gr. Ball-Veranstaltung
mit Demoskopen
Sonntag: 4-Uhr-Tanz-TEE
mit Vorführungen bei jedem Eintritt!

Wahalla
Dir. O. Kleinhaans. Tel. 28586
Beginn 20 Uhr
Zum Gastspiel des
Herrnfeld-Theaters
erschreiben die Hal. Nachr., am
18. 2. 1929: Anton Hecht
führt ein gut aufgehoben ab-
gespieltes Ensemble vor.
"Der Schwank"
wurde herzlich und
immer herzlichere Beifall
teil.

Horns Casino!
Große Ulrichstr. 62.
Sonabend
Ehrenabend d. Hauskapelle
GS Inbetriebe
Alfons Koch. Geb. 27
Geb. 27?

Wer ist der Vater?
Begrüßung des (h)

Wo ist heute Tanz?
C.-T. Restaurant
Schulstraße

Weltruf
des Herrnfeld-Theaters
Nur noch 7 Tage!
Gewöhnl. Preise ab 60 Pfg.

Roig's Gesellschaftshaus Diemitz
Sonabend, den 23. Februar 1929
Stiftungsfest
der G.-V. Brüderlichkeit
Es spielt Singsänge-Kapelle Teidl.
Freunde des Vereins des Wirts.
Anfang 7 Uhr. Stimmung 8 1/2 Uhr.

Café Waihalia
Täglich nachm. und abends
Stimmungs-Kapelle
Ohio Band

Restaurant zum Jagdschloß
Horitzwinger 4. (h)

Lindenhof Cröllwitz
Grünhewer 15. Telefon 24787
Bis zum 28. Februar
Gr. Bockbierrummel
mit besonderer Ballmusik.
Inmitten schöner Überdachungen (Tennis
Scheitel mit Regen u. 2000) im
Biscaya laßt freudig ein
(10)

Großes Bockbierfest!
Original-Heckbier-Donner.
W. Neidhardt.

Morgen Sonabend
23 Uhr die große
5. Nachtvorführung
des bedeutendsten
Sexual-Films
Falsche Scham!
Geschlechtliches darf nicht
Geheimnis sein!
Vorverkauf H. O. L. A. u. an den
Theaterkassen
UFA
Theater Alte Promenade

Berliner Hof!!
Sonabend, den 23. Februar
Großer Lumpenabend
GS Inbetriebe ein Familie-Tavachen

Rundfunk-Programm
des Leipziger Senders.

HANJA-Hotel
Gold- und Silber-Preiskaten
Dienstag, Donnerstag, Sonabend
10%, 15% und 22 Uhr
Preis 1000, 600, 400, 300, 200,-
Von 604 Punkte w. auf 10 - neu:
701 - 15 -
821 - 50 -
911 - 50 -

Diese beiden Konfirmanten-Mäntel
aus besten Stoffen und guter Verarbeitung stellen eine Überraschung der Leistung vor, deren Prüfung Sie nicht versäumen sollten.

Konfirmanten-Mantel
aus neartigem englisch gemusterten Stoff, jugendliche Form, Gürtel, Kragen, Leder garniert, vorläufig Gr. 65-95
Größe 65 **16.75**
jed. weitere Größe 1.25 mehr

Konfirmanten-Mantel
aus bestem, einfarbigem Natté, ganz m. Kunstseide gefüttert, in eleg. Form u. Ausführung, vorläufig Gr. 65-95
Größe 65 **21.50**
jede weitere Größe 1.50 mehr

KARSTADT
Halle-Saal Gr. Ulrichstr. 59-61

Die schönsten Karten
Vorverkauf H. O. L. A. u. an den Theaterkassen
UFA
Theater Alte Promenade

Rakete
das gr. Programm
hatte Qualität für wenig Geld!
Bei 31 Uhr Hallen
Trainer-Betrieb
der Künstler bei
einem Zentr.
Sonntag nachmittag
volle Vorstellung
zu halben Preisen.

Radio-Apparate
10-15 Uhr: 20 min. r. l. 17.15 Uhr: Rundfunkübertragung
12.30 Uhr: Mittagsmusik
13.30 Uhr: Berliner-Stationen
14.30 Uhr: Sprechtheater
15.30 Uhr: Sprechtheater
16.30 Uhr: Sprechtheater
17.30 Uhr: Sprechtheater
18.30 Uhr: Sprechtheater
19.30 Uhr: Sprechtheater
20.30 Uhr: Sprechtheater
21.30 Uhr: Sprechtheater
22.30 Uhr: Sprechtheater

Saal
Sonntag u. nachtags
w. n. f. 10
W. Fritsch & Co.
Tel. 23022.

Allgemeiner Konsum-Berein
zu Nietleben
General-Verfammlung
am 3. März 1929 im „Zahnenhaus“
um 8 Uhr, nachmittags 3 Uhr.
Ordnungsgemäß
W. Fritsch & Co.
Tel. 23022.

Berosschenke!
Perle des Saalealtales
nachmittag
Konzert!
Eintritt frei.

Mietauto,
etwa. 6 u. 6-10 Uhr
Tel. 23022.

Keine Brikett-Not!
In Maschinenpreßerei
Helfer p. k. m. p. t. wagenweise
Kohlenkonk.
Berlin W. 20, Getzbergstraße 41
Tel. 8.6922 und 1928

Europaeempfang Fernempfänger „GEADEM“
Batterieloses Vierrohren-Gerät
mit Schirmgitterröhre
Für Wechselstrom
Preis RM 375.-
einschließlich Röhren
An die Lichtsteckdose anzuschließen
Mit Anschluß für Schallplattenwiedergabe
Erdhültlich in allen Radioshandlungen
und einschlagigen Geschäften

Lohnespanne
maschinengest. für
Br. Lindenbergl
Leipzigerstr. 17, 4

Brennisch-Süddeutsche Klassenlotterie.
12. Zug der 6. Klasse 50. Preussisch-Brandenburgische (258. Preis)

Monogramme
Br. Lindenbergl
Leipzigerstr. 17, 4

600000	1	50000	2	10000	3	5000	4	1000	5	500	6	100	7	50	8	20	9	10	15	20	25	30	40	50	60	70	80	90	100	...
--------	---	-------	---	-------	---	------	---	------	---	-----	---	-----	---	----	---	----	---	----	----	----	----	----	----	----	----	----	----	----	-----	-----