

Auto und Kraftfahrzeug im Frühjahr

Beilage der Hallischen Nachrichten / 41. Jahrgang / Mittwoch, den 24. April 1929

Geltung des Motors / Von Arthur Petsch

Das Kraftfahrzeug ist ein lebendig bewegter Ausdruck unserer Tage. Das tralle Leben des Menschen, die eigenen Bewegungsfähigkeit zu steigern, Raum und Zeit intensiver zu empfinden, laßt in der Durchbildung des Kraftfahrzeuges glückliche Erfüllung. Motorische Kräfte bestimmen heute den Erlebnisinhalt des Menschen, erfüllen unsere Zeit mit neuen Lebensimpulsen. Und das Gähmen des Motors ist wie der Beschlag einer raschlebigen, vom rhythmischen Tempo mechanischer Kräfte beherrschten Welt.

Bebel und Schrauben des Motors oder die Radel des Geschwindigkeitsmessers sind Signaturen eines Lebensempfindens, das Mensch und Maschine im Motorwagen oder auf dem Kraftfahrzeug in gleichmütiger Verbindung aneinanderheftet, das die Seele des Motors einschließt in menschliches Fühlen und Denken. Der Mann am Steuer ist verwachsen mit seiner Maschine. Ein Jauber gesteigerten Lebensgefühls ist um diesen Zusammenhang gewoben.

Besser zum Ausdruck kommen. Unsere heimischen Industrie, meist neben den Fundorten der Braunkohle entstanden, liegen weniger auf einem Gebälk als in anderen industriellen Zentren Deutschlands. Die Weisheit der mitteldeutschen Wirtschaft wird zudem neben einer hochentwickelten Industrie durch intensive Landwirtschaftsbetriebe bestimmt.

Als Ganzes zu kümmern. In die Reihe der wesentlichen Verkehrsmittel war das Auto eingetretet. Und gerade das Kraftfahrzeug, die „Verkörperung des nüchternsten Wirtschaftssinnes“, sollte dazu berufen sein, alle diese längst verschwundene Romantik wieder hervorzuwecken!

Das Wort „Motorisierung“, ein Schlagwort unserer Zeit, ist ein zu nächster Begriff, um die Werte möglich zu umfassen, welche durch den Dienst motorischer Kräfte menschlicher Leistung und Empfindung zuzuführen. Die Bedeutung des Kraftfahrzeuges ist nicht nur damit umrissen, daß ein schnelles Verkehrsmittel geschaffen wurde, daß der Rhythmus von Verkehr und Wirtschaft zu schnellerem Schlägen gebracht wurde.

Die motorische Kräfte greifen vielmehr über das Gebiet von Technik und Wirtschaft hinaus, wirken mittelstend auch auf dem Gebiet weitestgehenden Menschentums. Das Kraftfahrzeug ist zu einem modernen Charakter geworden, an dem der Mensch greift, der seine Natur- und Weltanschauung im gesteigerten Lebens-tempo erleben will, der hinter den Wundern der Welt herajagen verliert, auf verführerischen Landstrahlen und weiten Lebenswegen.

Es barren noch mancherlei Probleme wirtschaftlicher, rechtlicher, verkehrsrechtlicher und wirtschaftspolitischer Art gerade im Kraftfahrzeugen ihrer Lösung, die für das gesamte öffentliche Leben Deutschlands einzubringen hat. Wir haben darum von jeder den vielen Fragen wirtschaftlicher, sportlicher und verkehrstechnischer Natur, die das Kraftfahrzeug angehen, einen breiten Raum gemährt. Wir haben in Sonderzügen die Bedeutung des Kraftfahrzeuges unter besonderer Berücksichtigung des mitteldeutschen Gebietes gemährt.

Amor könnte man behaupten, den Auto-Touristen hat es von Anfang an der Entmischung der Benutzenden gegeben und könnte als Mithrasbeispiel den Münchener Schmauser-Club als Urahn aller heutigen Autoclubs anführen, doch die Entmischung drängt das Kraftfahrzeug auf die entgegen-gesetzte Seite: zum Rennsport. Was bis zur Inflation am Nachfahren auf den Markt gebracht wurde, war mehr oder minder auf den Sport ausgeht. Je mehr der Motor donnerte und lärnte, um so mehr konnte das Nachfahren, das in der Romantik an Selbstentfaltung konzentriert war, dem normalen deutschen Fahrer gelassen. Der Normaltyp des damaligen deutschen Kraftwagens, jenes raffen Ungeheuers, das unter Staub und Qualm wie weiland Wilans wilde Jagd durch die Gegend fuhr, läuft selber noch heute in den Reihen des unbeteiligten Publikums. Der Typ des heutigen Kraftfahrers ist indes schon wesentlich von der amerikanischen Volkswirtschaft beeinflusst. Sein beherzter Grund-satz ist nicht „safety first“. Die Sicherheit ist für alles der oberste Grund-satz. Nicht allein für den Menschen, sondern auch für das Nachfahren. Der Motor, das Hauptorgan des Nachfahrens, wurde ein Muster von Ruhe und Vornehmheit. Aus-schweifige vergrößerten ihre Dimensionen ins Quantitative, und die Karosserie, das äußerliche Schmuckstück des Fahrzeuges, nahm immer mehr hässliche Formen an.



Fahrt in den Frühling (Gez. von Heinrich Risch)

Man hat das Wort „rasende Romantik“ gewählt, um Gefühlsinhalte einzufangen, die mit der Motorisierung verbunden sind, die den Menschen von heute in seiner Verbundenheit mit der Maschine wesentlich bestimmen. Es liegt zweifellos etwas Abenteuerliches in dem von Hämmeren des Motors bestimmten Tempo, mit dem die knatternden Stahlräder der Kraftmaschine zwischen Stadt und Land, zwischen Wald und Feld die Verbindungen durchziehen.

In einem Element moderner Lebens-geltung ist das Kraftfahrzeug geworden, und die Geltung des Motors ist längst anerkannt. Dort, wo der Entwick-lungswille eines Gebietes hart ausgesetzt ist, wo immer neue wirtschaftliche und kulturelle Impulse nach Entfaltung drängen, und nachzudenken in den Kreislauf der Kraft- und das Kraftfahrzeug als höchstwertige unserer Zeit in starkem Ausmaß ein-gesetzt werden. Das mitteldeutsche Gebiet mit seinem starken Entwicklungswillen, voll und ganz im Leben der Gegenwart lebend, ist daher für das Kraftfahrzeug eine besondere Stätte der Entfaltung und der Kraftausanschließung.

Der Motorisierung Mitteldeutschlands wird forschend, nicht nur aus wirtschaftlichen Notwendig-keiten heraus, sondern auch weil das Kraftfahrzeug in seiner wertvollen Aufgabe als Werkzeug der Erlebnissteigerung immer mehr Mittel bezu-gen werden wird, um den Menschen von den Stätten der Arbeit für Stunden und Tage der Erholung hinauszuführen zu den sonnigen und den Habrill-sioloten abgelegenen Reizen eines weiten Land-schaftsgebietes, deren eine wesentliche Natur-rings um die mitteldeutschen Lande war.

Nur das sind schon Gründe genug, um Auto und Kraftfahrzeug in Mitteldeutschland als Lebenswichtiges und lebensdienliches Faktoren erkennen zu lassen, als Zeiterfordernisse, die auch eine Tagesgestaltung immer mehr in den Kreis ihrer lands und auch für die Entwicklung unserer heimischen Gebietes von ausschlaggebender Bedeutung sind. Zeren Lösung zu ihrem Ziel dazu dienen, der Geltung des Motors, insbesondere un-seren heimischen Vanden, weiterhin zu ihrem Ziel Kraft zu weckeln, das soll der Zweck unserer Beilage sein, und das in einem Gebiet, in dem sich die Kräfte in Arbeit und Motor zu einem Dreifach lebendiger Gegenwart besonders wirkungs-verweigen.

Zu einem Element moderner Lebens-geltung ist das Kraftfahrzeug geworden, und die Geltung des Motors ist längst anerkannt. Dort, wo der Entwick-lungswille eines Gebietes hart ausgesetzt ist, wo immer neue wirtschaftliche und kulturelle Impulse nach Entfaltung drängen, und nachzudenken in den Kreislauf der Kraft- und das Kraftfahrzeug als höchstwertige unserer Zeit in starkem Ausmaß ein-gesetzt werden. Das mitteldeutsche Gebiet mit seinem starken Entwicklungswillen, voll und ganz im Leben der Gegenwart lebend, ist daher für das Kraftfahrzeug eine besondere Stätte der Entfaltung und der Kraftausanschließung.

Der Motorisierung Mitteldeutschlands wird forschend, nicht nur aus wirtschaftlichen Notwendig-keiten heraus, sondern auch weil das Kraftfahrzeug in seiner wertvollen Aufgabe als Werkzeug der Erlebnissteigerung immer mehr Mittel bezu-gen werden wird, um den Menschen von den Stätten der Arbeit für Stunden und Tage der Erholung hinauszuführen zu den sonnigen und den Habrill-sioloten abgelegenen Reizen eines weiten Land-schaftsgebietes, deren eine wesentliche Natur-rings um die mitteldeutschen Lande war.

Nur das sind schon Gründe genug, um Auto und Kraftfahrzeug in Mitteldeutschland als Lebenswichtiges und lebensdienliches Faktoren erkennen zu lassen, als Zeiterfordernisse, die auch eine Tagesgestaltung immer mehr in den Kreis ihrer lands und auch für die Entwicklung unserer heimischen Gebietes von ausschlaggebender Bedeutung sind. Zeren Lösung zu ihrem Ziel dazu dienen, der Geltung des Motors, insbesondere un-seren heimischen Vanden, weiterhin zu ihrem Ziel Kraft zu weckeln, das soll der Zweck unserer Beilage sein, und das in einem Gebiet, in dem sich die Kräfte in Arbeit und Motor zu einem Dreifach lebendiger Gegenwart besonders wirkungs-verweigen.

Neben der großen Durchgangsstraße, sondern jene Teile deutschen Landes, die noch abseits des großen Verkehrs im Verborgenen ruhen. Es sind nicht die bezaubernden Wege, die sich der Auto-Tourist suchen muß, die ihm für jeden Deutschen ist das Kraft-fahrzeug zum Symbol aller Hoffnungen geworden. Und mit hoffendem Blick verfolgen die, welche „noch nicht haben“, die sonntäglichen Kolonnen, die sich hinaus-bringen in Gottes freie Natur, ihre deutsche Heimat zu suchen. So kann man getroßt behaupten, daß die Zukunft des deutschen Kraftfahrers in der Touristik liegt. In einer Touristik jedoch, die jeder Kraftfahrer selbst anfangen kann und die nicht in inhärenten Schilderungen von Touristik auf amerikanischen Verkehrsstrahlen endet.

Der Wirtschaftsaufschwung unseres Gebietes, der in sicherem amerikanischen Tempo vor sich ging, war auch schrittweise für die Motorisierung Mitteldeutschlands. Es zeigten in Mittel-deutschland — was vielleicht allzu wenig bekannt ist — mehr Kraftfahrzeuge als in anderen deutschen Wirtschaftskreisen, als etwa in Rheinland, Westfalen oder in Obersachsen. Die moderne Struktur des mitteldeutschen Wirtschaftssystems kann nicht

wohner ein Kraftfahrzeug entfallen muß, wenn eine ausreichende Zurücklegung unseres Gebietes mit motorischen Straßen vorhanden sein soll. — heute entfällt erri ungefähr auf jeden 65. Einwohner ein Motorfahrzeug.

Autotouristik
Von Heim. Hermann Beyer
Mit der alten hochzeitigen Postfahne sehen für alle Zeiten die Romantik der Straße erblüht zu sein. Es kamen die Zeiten, da man sich um die Landstraße nur zu dem Zwecke kümmerte, daß sie den geringfügigen Verkehr zwischen einzelnen Nachbarorten bewältigen konnte. Erst in den letzten Jahren begann man sich wieder um die Landstraße

Ter Kraftfahrer wird es sein, der seine Heimat wieder entdeckt. Nicht die Heimat neben der großen Durchgangsstraße, sondern jene Teile deutschen Landes, die noch abseits des großen Verkehrs im Verborgenen ruhen. Es sind nicht die bezaubernden Wege, die sich der Auto-Tourist suchen muß, die ihm für jeden Deutschen ist das Kraft-fahrzeug zum Symbol aller Hoffnungen geworden. Und mit hoffendem Blick verfolgen die, welche „noch nicht haben“, die sonntäglichen Kolonnen, die sich hinaus-bringen in Gottes freie Natur, ihre deutsche Heimat zu suchen. So kann man getroßt behaupten, daß die Zukunft des deutschen Kraftfahrers in der Touristik liegt. In einer Touristik jedoch, die jeder Kraftfahrer selbst anfangen kann und die nicht in inhärenten Schilderungen von Touristik auf amerikanischen Verkehrsstrahlen endet.

BRENNABOR



Jetzt ist es Zeit

an den Kauf eines eigenen Wagens zu denken. Der Frühling ist da — und mit ihm die schönste Zeit das Jahres. Welch unvergleichlicher Kessler-Genuß, auf schwellendem Polster lautos und schnell durch grüne und blühende Fluren zu gleiten — im eigenen Wagen, und dann nur im Brenna-Bor-Cabriolet. Dieser „Typ der Zukunft“, wie ihn führende Blätter des In- und Auslan-des ablesen, ist eine geniale Kombination von Licht und Luft bei schönem Wetter und absoluter Abgeschlossenheit von der Aussenwelt bei Regen und Sturm, kurz

der ideale Wochenendwagen

Machen Sie eine unverblühte Probefahrt. Auch Sie werden entzückt sein.
2 Sitz.-Cabriolet ab RM. 4975.— : 4 Sitz.-Cabriolet ab RM. 4950.—

Magdeburgerstr. 61 Motorfahrzeug-Gesellschaft Wilhelm Koppen & Co. Halle (Saale), Tel. 25427 25964

Halle, Stadt des Kraftverkehrs / Von Werner Stück

In einem schier beispiellosen Steigebau hat sich das Kraftfahrzeug die Welt erobert. Wie eine Springflut ist die Ausbreitung des Kraftverkehrs über die Erde gegangen. Von Land zu Land, von Kontinent zu Kontinent. In allen Schichten findet der Motor sein heiliges Heil, überall willkommen geheißen als das Symbol einer neuen Zeit, die den zurückführt, der sich nicht zu lösen vermag von dem geräuschvollen Tempo der beispiellosen Vergangenheit. Am Sturmfront geht die Motorisierung von Berlin zu Berlin, — eine Entwidlung, die, zum mindesten in Europa, bei weitem noch nicht abgeschlossen ist, die angälische Vorzeit müde beiseite räumt und die heute schon in Deutschland allmächtig, aber bereits fühlbar, den fälschlichen, dereinst wohl einmal berechnit gemachten Wandel zu lockern beginnt, daß der Welt eines Kraftverkehrs Privileg der beherrschenden Klassen ist. Das Kraftfahrzeug ist im unauflösbaren Vorkampf!

Man sagt damit nichts Neues. Tag für Tag hämmern die Berichte der großen Automobilfabriken Ziffern ins Oren, die nur die Zahlender kennen. Tag für Tag besetzt das Kraftfahrzeug in dem bunten Wirbel und heulenden Tempo des Großstadtverkehrs, das es der bestimmende Modifaktor des Verkehrs geworden ist. Und wo Verkehrsopposit neue Wege geht, wo Jahrzehnte alte Gebräuche einem ins Ungeheuer gewordenen Verkehr zum Opfer fallen, da ist das Kraftfahrzeug entscheidende Ursache gewesen.

Ein Bild auf die hallischen Straßen setzt sich am häufigsten die "Verkrüftung" der Einzelheit, die sich hier in dem Zentrum des engeren mitteleuropäischen Wirtschaftsgebietes in besonders stark beschleunigtem Tempo vollzogen hat. Wenn es aber nicht, Tempo der Motorisierung und Umwandlung des Kraftverkehrs festzustellen, dann heißt es die Überlegenheit des Kraftverkehrs ins Treffen zu führen.

In Ostdeutschland gab es am 1. Juli 1928 933.312 Fahrzeuge. Gegenüber dem Vorjahre bedeutet das eine Zunahme von 209.377 Fahrzeugen oder von rund 29 Prozent. Eine erheblich größere Zunahme als im Jahre 1927, wo der Bestand sich um 152.042 Fahrzeuge oder um 25,5 Prozent erhöhte. In zwei Jahren hat sich der Gesamtbestand also um rund 880.000 Fahrzeuge vergrößert. Und man wird nicht weit daneben greifen, wenn man schätzt, daß sich heute, in knapp drei Jahren, der Bestand von 1928 verdoppelt hat.

Hat eine Million Kraftfahrzeuge in Deutschland! Eine Entwidlung, die in den Anfängen des Automobilismus vor 40 Jahren als

Phantasiegebilde angesehen worden wäre und die selbst den an das bestmögliche Tempo der Menschheit gewöhnten Menschen von heute zu übertrauen vermag.

Die Provinz Sachsen stellt hinsichtlich der Gürtigkeit der Kraftfahrzeuge im Verhältnis zur Einwohnerzahl unter den preussischen Provinzen mit an führender Stelle. Mit Sechsmig-Polstein zusammen nimmt die Provinz Sachsen die dritte Stelle ein. In beiden Provinzen entfällt ein Kraftfahrzeug auf 65 (1927 auf 51) Einwohner. Überhaupt werden sie nur von der Stadt Berlin und Brandenburg, wo schon auf 54 bzw. 62 Einwohner ein Fahrzeug kommt. In größerem Abstand erst folgen hinter der Provinz Sachsen Hannover, Hessen-Nassau, Nieder-



Rasende Romantik (Göz. von H. Risch)

sächsischen. In Chemnitz kommt erst auf 131, in Dörfelsleben gar erst auf 157 Personen ein Kraftfahrzeug. Die Provinz Sachsen steht weit über dem

preussischen Durchschnitt, nach dem auf 75 Einwohner ein Fahrzeug kommt.

Auch Thüringen und Anhalt gehören mit 62 bzw. 60 Einwohnern je Kraftwagen mit zu den deutschen Landesstellen, die günstig zum Kraftfahrzeugen eingestellt sind.

Sehr instruktiv aber sind vor allem die Ziffern, die man über den hallischen Kraftfahrzeugverkehr aufmerksamer lassen kann. Nach der Zählung vom 1. Juli 1928 fand Halle, die 26. der 40 deutschen Großstädte, hinsichtlich des Kraftverkehrs (immer das Verhältnis der Gürtigkeit der Fahrzeuge zur Einwohnerzahl gerechnet) an 20. Stelle. Auf ein Kraftfahrzeug kamen am 1. Juli 1928 in Halle 52 Einwohner. Ein Beweis für das Fortschreiten der Motorisierung, wenn man berücksichtigt, daß am 1. Juli 1927 ein Kraftfahrzeug erst auf 68 Einwohner entfiel. Halle hatte damit die größten Städte, wie Berlin und Hamburg (54), weiter Magdeburg (55), Duisburg (56), Essen (105), um hinter sich gelassen. An der Spitze der deutschen Großstädte stand am 1. Juli 1928 Stuttgart, das schon auf 21 Einwohner ein Kraftfahrzeug besaß. An den nächsten Stellen folgten München (35) und Gießen (38), während an den letzten Stellen Gießen (159) und Hindenburg D. S. (207) standen.

Dieses für Halle günstige Bild hat sich inzwischen nicht unmerklich verändert. Anfangen der Stadt Halle. Denn schon am 1. Januar 1929 kam in Halle (nach einer allerdings nicht amtlichen Zählung) ein Kraftwagen auf 50 Einwohner. Und bis heute hat sich das Bild schon wieder verändert. Denn heute kommt in Halle (Kraftfahrzeugenzählung vom 20. April 1929, Einwohnerziffer vom 1. April) bereits auf 47,6 Einwohner ein Kraftfahrzeug! Und dabei ist die Entwidlung bei weitem noch nicht abgeschlossen.

Halle besitzt heute (nach der Zählung vom 20. April 1929) insgesamt 4338 Kraftfahrzeuge. Diese gliedern sich in 1043 Kraftwagen, 608 Reitmaschinen, 1160 sonstige, 1708 Personenzüge, 752 Kraftfahrzeuge, 40 Jagdmaschinen und 10 Omnibusse. Es gibt also in Halle fast ebensoviel Automobile wie Kraftfahrzeuge.

Am 1. Januar 1929 betrug der Gesamtbestand 4028, am 1. Juli v. J. 8882 und am 1. Juli 1927 insgesamt 2918 Kraftfahrzeuge. Gegenüber 1927 hat sich der Bestand an Kraftfahrzeugen in Halle also um rund 50 Prozent vergrößert.

Eine Ziffernparade, die wahrlich nicht mißzuverstehen ist...



Der Motor als Zugtier (Göz. von H. Risch)

„M. Z. F.“ 1929

Der Autopoliceclub 1904 Dresden, A.-G. Sachsen-Anhalt in Halle, Berliner A.-G. Grützer A.-G., Herzog, A.-G. von Braunschweig, Herzog, A.-G. in Gotha, Leipziger A.-G., Magdeburger A.-G., Mühlbauer A.-G. und Sächsische A.-G. in Dresden veranstalten vom 9. bis zum 11. Mai 1929 die „M. Z. F.“ deutsche Zweckmäßigkeitsfahrt 1929“.

- 1. Tag: Donnerstag, den 9. Mai 1929. 1. Teilstrecke: Halle — Naumburg — Jena — Zeitz — Probstzella — Sonnenberg — Coburg (220,5 Kilometer). 2. Teilstrecke: Coburg — Schleifungen — Schmalkalden — Gotha (128,0 Kilometer).
 - 2. Tag: Freitag, den 10. Mai 1929. 1. Teilstrecke: Gotha — Mühlhausen — Suhl — Göttingen — Seesen — Braunshweig (205,4 Kilometer). 2. Teilstrecke: Braunschweig — Goslar — Sierode — Braunlage — Halberstadt — Magdeburg (218,7 km).
 - 3. Tag: Samstag, den 11. Mai 1929. Magdeburg — Hohenstein — Verberga — Ludwigsruh — Bardim — Blau — Witrow — Neureuth — Fürstberg — Drantenburg — Berlin (412,9 Kilometer).
- Der Start findet am 9. Mai 1929 morgens ab 6 Uhr in Halle statt.

IN GUMMI GEBETTET
CHRYSLERS
ERSTAUNLICHE FEDERUNG

Nicht die harten Stöße löcheriger Straßen, sondern gerade die kleinen Erschütterungen der Räder, vervielfältigt übertragen durch die Karosserie, ermüden Fahrer und Passagiere.

Nicht die Federn allein absorbieren diese Erschütterungen, sondern die Art, wie Chrysler die Federn lagert, wie er die Federenden in welchem Gummi bettet!

Chryslerfedern — lang und flach — aus dem besten Spezialstahl — in Lagern, die niemals Pflege, niemals Schmierung brauchen. Diese Chrysler Federaufhängung absorbiert alle Stöße, stark und schwach, und schafft diese besondere Lautlosigkeit und jenen Fahrkomfort, die an sich schon den großen Unterschied ausmachen zwischen einem Chrysler und anderen Wagen.

EIN CHRYSLER hat alle diese Eigenschaften: 'Silberdom' Sechszylinder Hochleistungs-Wirbelstrom-Motor, Isothermische Invarstahl-Kolben, Motor — auf Gummi gelagert, Federn — in Gummi gebettet, siebenfach gelagerte Kurbelwelle mit Gegengewichten, Impulsneutralisator, Kurbelgehäuseventilation, Luftreiniger, Oelfilter, Brennstofffilter, Druckschmierer, hydraulische Bremsen.

Drei große Sechszylinder Modelle: Chrysler Imperial, Chrysler '75', Chrysler '65'. Besichtigen Sie die einzelnen Modelle bei den Vertretern. Verlangen Sie Kataloge. Machen Sie eine Probefahrt!

MODERN WIE DIE NÄCHSTE MINUTE!

Das Urteil der Welt

Fragen Sie irgend einen Besitzer des Essex Super Six, jeder wird Ihnen den Ruf des Essex bestätigen: Es ist ein wirklich guter Wagen. — Wenn ein Urteil so einhellig in der ganzen Welt gefällt wird, bei mehr als 1 Million Besitzern, so hat es doppeltes Gewicht.

Trotz der anerkannten Essex-Qualität ist es gelungen, die neuen Modelle 1929 noch weiter zu verbessern und für einen außergewöhnlich niedrigen Preis alle charakteristischen Eigenschaften und Einrichtungen teurer Luxuswagen zu bieten. Die Serie der Modelle ist um 2 weitere vermehrt, so daß jeder Essex-Freund seinen individuellen Typ wählen kann, ohne Luxuspreise anlegen zu müssen. Alle Typen haben den weltbewährten 1050 PS Sechszylinder-Motor nach dem Super Six-Prinzip.

Besuchen Sie unseren autorisierten Händler, der Ihnen das gewünschte Modell gern unverbindlich vorführen wird. Illustrierter Katalog kostenlos.

Sieben Modelle von **M 4950** an 10/50 PS, 6 Cyl.
ESSEX SUPER SIX
WELTBEBÄHRT

Autorisierte Essex-Vertreter:
Curt Köhler & Co., Halle, Ankerstr. 3, Tel. 23841.
Paul Fuchs, Automobile, Halle, Deltitzscherstr. 29, Tel. 31181.
Weißfels: E. Moehring, Tel. 103.
Querfurt: Paul Jacob, Merseburgerstr. 48.

Hauptverkaufsstelle in Leipzig: **Dr. F. Weisbach, Rathausring 13, Tel. 719-01.**
Weitere Verkaufsstellen in Halle, Wurzen, Oschätz, Grimma, Lützen, Döbeln, Rosswitz, Wittenberg, Kötzsch, Rochitz, Altenburg, Schmöln, Gera, Zeitz, Naumburg, Weissenfels, Herseburg, Querfurt, Sangerhausen, Retzdorf, Deltitzsch, Bitterfeld, Wittenberg, Eilenburg, Torau.

CHRYSLER COMPANY M.B.H., BERLIN-JORANNISTRAL, STURMVOGELSTRASSE 3

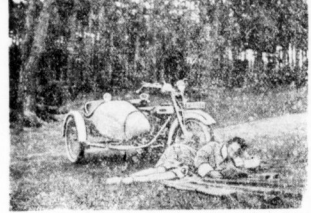
Der versicherte Auto-Insasse

Von Dr. rer. pol. Dr. jur. O. Eichhorn (Halle).

folte ab. Von Hallebernde führt die Straße durch das herrliche Tal, an dessen Ende, eingebettet in drei Tälern, Stolberg liegt. Dieses malerische „alte Tal“ — auch in der betheuten Sommerzeit fast und fast — nicht so über den Kuckberg hinaus herrliche Aussicht (Hallebernde). Der Bergsteiger vorwärts führt die Straße in ihrer Kurve wieder zur Mainstraße und über Veimöden, Stolberg nach Halle.

Halle — Wechsa — Zeltitz — Glienau — Züben — Arnsdorf — Zeltitz — Halle.

Halbesonne, falls nicht die Züben der Länge nach Ansehen verleiht. Straßen bis auf Teile des streifen Zeltitz auf.



„Auto-Picknick.“

Halle — Döberritz — Zörbig — Haderb. — Züben — Bitterfeld — Wechsa — Halle.

Angelegene Halbesonne. Haderb. herrliche Anlage des Halbesonne. Auf den Höhen durch Halbesonne. Auf den Höhen durch Halbesonne.

Halle — Wechsa — Zeltitz (Wechsa) — Züben — Arnsdorf — Zeltitz — Halle.

Halbesonne. Auf den Höhen durch Halbesonne. Auf den Höhen durch Halbesonne.

Halle — Wechsa — Zeltitz — Glienau — Züben — Arnsdorf — Zeltitz — Halle.

Halbesonne. Auf den Höhen durch Halbesonne. Auf den Höhen durch Halbesonne.

Anfänger der erhöhten inneren und äußeren Verkehrsregeln, die der Kraftfahrzeugführer mit sich bringt, läßt der Gesetzgeber 1909 eine Spezialregelung. Zur die Kraftfahrzeugführer zweite Teil des Automobilgesetzes geht besonders hinsichtlich der Beweisführung über die Schuldfrage und der Art der Haftung weit über die Bestimmungen des Bürgerlichen Gesetzbuches hinaus. Während ein Richter aus dem §. 318 B. ein Verbrechen vorantreibt (Verpflichtungsgrundlage), wird dem Automobilführer außerhalb jeder Schuldfrage eine feine Verbindungs vorzulegende Haftung auferlegt (Verpflichtungsgrundlage).

Im Gegensatz zur strengen Haftung der Reichsbahn und des Luftfahrzeugführers hat der Fahrer nach § 318 B. G. nicht, wenn arglistig dem Unfall der Verletzte oder die Beschädigte Sache durch das Fahrzeug beibringt wurde. Der Beschädigte kann seinen Anspruch lediglich auf die Bestimmungen des §. 318 B. G. stützen; er kann mithin den Fahrer nur in dem Maße einseitig als Verursacher des Unfalls (Verpflichtung) erachtlich machen und zwar auf Grund der Anweisung aus unerläuterter Handlung oder Verstoß.

Wichtig ist zu berücksichtigen in der Hand des Verursachers bei den sogenannten „Gefährlichkeitsfahrten“. Bei derartigen Fahrten kommt es auf die näheren Umstände bzw. auf das Verhalten eines bestimmten rechtlichen Anlasses an, insbesondere darauf, ob zwischen dem Fahrer und dem Fahrer ein Vertrauensverhältnis zustande gekommen ist oder nicht. Nach dem Stand der Rechtsprechung kann nicht mehr sein, daß der Fahrer bei dem Verstoß gegen §. 318 B. G. der Fahrer leinmal zur Unfallart aufzuerst, die aus Anlaß zu staatsrechtlichen Handlungen erfolgt, der andere dem, wenn er §. 318 B. G. leinmal aus dem Verstoß auf beiden Seiten mitnimmt. Eine vertrauensvolle Bindung liegt also nicht vor, wenn aus den näheren Umständen zu entnehmen ist, daß der Fahrer die Gefahr freiwillig übernommen hat bzw. ein freiwilliger Verstoß auf Grund der Anweisung ist. Eine freiwillige vertrauensvolle Bindung liegt jedoch nach Ansicht der Gerichte dann vor, wenn eine Verbindung zu einer Fahrt von längerer Dauer stattfindet. Der Beschädigte kann sich mithin bei derartigen Fahrten nur an den Fahrer des Fahrzeuges halten. Mit Rücksicht auf diesen Umstand dürfte jedoch im allgemeinen die Verantwortung einer Gefährlichkeitsfahrt in Frage kommen, es sei denn, daß es sich um einen von dem Fahrer selbst verursachten Unfall handelt, gegen den Fahrer hat der Beschädigte Anspruch, wenn dieser der Pflicht, die im allgemeinen vorzulegende ist, nicht genügt hat.

Mit Rücksicht darauf, daß das Publikum heute mehr denn je darauf angewiesen ist, öffentliche Kraftfahrzeuge zu benutzen, ist es m. E. erforderlich, daß die oben erläuterte Gefährlichkeitsfahrt des Kraftfahrers auch auf die Kraftfahrzeuge ausgedehnt wird.

Was die Haftungsfrage anbetrifft, so besteht allerdings gelegentlich eine begründete Befürchtung hinsichtlich der erforderten Sorg- und Verkehrspflichten der Kraftfahrzeuge (§ 11 Polzeigesetz vom 1871). Weiter hat die Deutsche Reichspost vor kurzem mit einer Versicherungsgesellschaft einen Vertrag geschlossen, wonach jede Person gegen Unfall versichert ist (trotz zwar mit 1000 RM, im Falle von 2000 RM, im Falle von 3000 RM, im Falle von 4000 RM, im Falle von 5000 RM, im Falle von 6000 RM, im Falle von 7000 RM, im Falle von 8000 RM, im Falle von 9000 RM, im Falle von 10000 RM, im Falle von 11000 RM, im Falle von 12000 RM, im Falle von 13000 RM, im Falle von 14000 RM, im Falle von 15000 RM, im Falle von 16000 RM, im Falle von 17000 RM, im Falle von 18000 RM, im Falle von 19000 RM, im Falle von 20000 RM, im Falle von 21000 RM, im Falle von 22000 RM, im Falle von 23000 RM, im Falle von 24000 RM, im Falle von 25000 RM, im Falle von 26000 RM, im Falle von 27000 RM, im Falle von 28000 RM, im Falle von 29000 RM, im Falle von 30000 RM, im Falle von 31000 RM, im Falle von 32000 RM, im Falle von 33000 RM, im Falle von 34000 RM, im Falle von 35000 RM, im Falle von 36000 RM, im Falle von 37000 RM, im Falle von 38000 RM, im Falle von 39000 RM, im Falle von 40000 RM, im Falle von 41000 RM, im Falle von 42000 RM, im Falle von 43000 RM, im Falle von 44000 RM, im Falle von 45000 RM, im Falle von 46000 RM, im Falle von 47000 RM, im Falle von 48000 RM, im Falle von 49000 RM, im Falle von 50000 RM, im Falle von 51000 RM, im Falle von 52000 RM, im Falle von 53000 RM, im Falle von 54000 RM, im Falle von 55000 RM, im Falle von 56000 RM, im Falle von 57000 RM, im Falle von 58000 RM, im Falle von 59000 RM, im Falle von 60000 RM, im Falle von 61000 RM, im Falle von 62000 RM, im Falle von 63000 RM, im Falle von 64000 RM, im Falle von 65000 RM, im Falle von 66000 RM, im Falle von 67000 RM, im Falle von 68000 RM, im Falle von 69000 RM, im Falle von 70000 RM, im Falle von 71000 RM, im Falle von 72000 RM, im Falle von 73000 RM, im Falle von 74000 RM, im Falle von 75000 RM, im Falle von 76000 RM, im Falle von 77000 RM, im Falle von 78000 RM, im Falle von 79000 RM, im Falle von 80000 RM, im Falle von 81000 RM, im Falle von 82000 RM, im Falle von 83000 RM, im Falle von 84000 RM, im Falle von 85000 RM, im Falle von 86000 RM, im Falle von 87000 RM, im Falle von 88000 RM, im Falle von 89000 RM, im Falle von 90000 RM, im Falle von 91000 RM, im Falle von 92000 RM, im Falle von 93000 RM, im Falle von 94000 RM, im Falle von 95000 RM, im Falle von 96000 RM, im Falle von 97000 RM, im Falle von 98000 RM, im Falle von 99000 RM, im Falle von 100000 RM, im Falle von 101000 RM, im Falle von 102000 RM, im Falle von 103000 RM, im Falle von 104000 RM, im Falle von 105000 RM, im Falle von 106000 RM, im Falle von 107000 RM, im Falle von 108000 RM, im Falle von 109000 RM, im Falle von 110000 RM, im Falle von 111000 RM, im Falle von 112000 RM, im Falle von 113000 RM, im Falle von 114000 RM, im Falle von 115000 RM, im Falle von 116000 RM, im Falle von 117000 RM, im Falle von 118000 RM, im Falle von 119000 RM, im Falle von 120000 RM, im Falle von 121000 RM, im Falle von 122000 RM, im Falle von 123000 RM, im Falle von 124000 RM, im Falle von 125000 RM, im Falle von 126000 RM, im Falle von 127000 RM, im Falle von 128000 RM, im Falle von 129000 RM, im Falle von 130000 RM, im Falle von 131000 RM, im Falle von 132000 RM, im Falle von 133000 RM, im Falle von 134000 RM, im Falle von 135000 RM, im Falle von 136000 RM, im Falle von 137000 RM, im Falle von 138000 RM, im Falle von 139000 RM, im Falle von 140000 RM, im Falle von 141000 RM, im Falle von 142000 RM, im Falle von 143000 RM, im Falle von 144000 RM, im Falle von 145000 RM, im Falle von 146000 RM, im Falle von 147000 RM, im Falle von 148000 RM, im Falle von 149000 RM, im Falle von 150000 RM, im Falle von 151000 RM, im Falle von 152000 RM, im Falle von 153000 RM, im Falle von 154000 RM, im Falle von 155000 RM, im Falle von 156000 RM, im Falle von 157000 RM, im Falle von 158000 RM, im Falle von 159000 RM, im Falle von 160000 RM, im Falle von 161000 RM, im Falle von 162000 RM, im Falle von 163000 RM, im Falle von 164000 RM, im Falle von 165000 RM, im Falle von 166000 RM, im Falle von 167000 RM, im Falle von 168000 RM, im Falle von 169000 RM, im Falle von 170000 RM, im Falle von 171000 RM, im Falle von 172000 RM, im Falle von 173000 RM, im Falle von 174000 RM, im Falle von 175000 RM, im Falle von 176000 RM, im Falle von 177000 RM, im Falle von 178000 RM, im Falle von 179000 RM, im Falle von 180000 RM, im Falle von 181000 RM, im Falle von 182000 RM, im Falle von 183000 RM, im Falle von 184000 RM, im Falle von 185000 RM, im Falle von 186000 RM, im Falle von 187000 RM, im Falle von 188000 RM, im Falle von 189000 RM, im Falle von 190000 RM, im Falle von 191000 RM, im Falle von 192000 RM, im Falle von 193000 RM, im Falle von 194000 RM, im Falle von 195000 RM, im Falle von 196000 RM, im Falle von 197000 RM, im Falle von 198000 RM, im Falle von 199000 RM, im Falle von 200000 RM, im Falle von 201000 RM, im Falle von 202000 RM, im Falle von 203000 RM, im Falle von 204000 RM, im Falle von 205000 RM, im Falle von 206000 RM, im Falle von 207000 RM, im Falle von 208000 RM, im Falle von 209000 RM, im Falle von 210000 RM, im Falle von 211000 RM, im Falle von 212000 RM, im Falle von 213000 RM, im Falle von 214000 RM, im Falle von 215000 RM, im Falle von 216000 RM, im Falle von 217000 RM, im Falle von 218000 RM, im Falle von 219000 RM, im Falle von 220000 RM, im Falle von 221000 RM, im Falle von 222000 RM, im Falle von 223000 RM, im Falle von 224000 RM, im Falle von 225000 RM, im Falle von 226000 RM, im Falle von 227000 RM, im Falle von 228000 RM, im Falle von 229000 RM, im Falle von 230000 RM, im Falle von 231000 RM, im Falle von 232000 RM, im Falle von 233000 RM, im Falle von 234000 RM, im Falle von 235000 RM, im Falle von 236000 RM, im Falle von 237000 RM, im Falle von 238000 RM, im Falle von 239000 RM, im Falle von 240000 RM, im Falle von 241000 RM, im Falle von 242000 RM, im Falle von 243000 RM, im Falle von 244000 RM, im Falle von 245000 RM, im Falle von 246000 RM, im Falle von 247000 RM, im Falle von 248000 RM, im Falle von 249000 RM, im Falle von 250000 RM, im Falle von 251000 RM, im Falle von 252000 RM, im Falle von 253000 RM, im Falle von 254000 RM, im Falle von 255000 RM, im Falle von 256000 RM, im Falle von 257000 RM, im Falle von 258000 RM, im Falle von 259000 RM, im Falle von 260000 RM, im Falle von 261000 RM, im Falle von 262000 RM, im Falle von 263000 RM, im Falle von 264000 RM, im Falle von 265000 RM, im Falle von 266000 RM, im Falle von 267000 RM, im Falle von 268000 RM, im Falle von 269000 RM, im Falle von 270000 RM, im Falle von 271000 RM, im Falle von 272000 RM, im Falle von 273000 RM, im Falle von 274000 RM, im Falle von 275000 RM, im Falle von 276000 RM, im Falle von 277000 RM, im Falle von 278000 RM, im Falle von 279000 RM, im Falle von 280000 RM, im Falle von 281000 RM, im Falle von 282000 RM, im Falle von 283000 RM, im Falle von 284000 RM, im Falle von 285000 RM, im Falle von 286000 RM, im Falle von 287000 RM, im Falle von 288000 RM, im Falle von 289000 RM, im Falle von 290000 RM, im Falle von 291000 RM, im Falle von 292000 RM, im Falle von 293000 RM, im Falle von 294000 RM, im Falle von 295000 RM, im Falle von 296000 RM, im Falle von 297000 RM, im Falle von 298000 RM, im Falle von 299000 RM, im Falle von 300000 RM, im Falle von 301000 RM, im Falle von 302000 RM, im Falle von 303000 RM, im Falle von 304000 RM, im Falle von 305000 RM, im Falle von 306000 RM, im Falle von 307000 RM, im Falle von 308000 RM, im Falle von 309000 RM, im Falle von 310000 RM, im Falle von 311000 RM, im Falle von 312000 RM, im Falle von 313000 RM, im Falle von 314000 RM, im Falle von 315000 RM, im Falle von 316000 RM, im Falle von 317000 RM, im Falle von 318000 RM, im Falle von 319000 RM, im Falle von 320000 RM, im Falle von 321000 RM, im Falle von 322000 RM, im Falle von 323000 RM, im Falle von 324000 RM, im Falle von 325000 RM, im Falle von 326000 RM, im Falle von 327000 RM, im Falle von 328000 RM, im Falle von 329000 RM, im Falle von 330000 RM, im Falle von 331000 RM, im Falle von 332000 RM, im Falle von 333000 RM, im Falle von 334000 RM, im Falle von 335000 RM, im Falle von 336000 RM, im Falle von 337000 RM, im Falle von 338000 RM, im Falle von 339000 RM, im Falle von 340000 RM, im Falle von 341000 RM, im Falle von 342000 RM, im Falle von 343000 RM, im Falle von 344000 RM, im Falle von 345000 RM, im Falle von 346000 RM, im Falle von 347000 RM, im Falle von 348000 RM, im Falle von 349000 RM, im Falle von 350000 RM, im Falle von 351000 RM, im Falle von 352000 RM, im Falle von 353000 RM, im Falle von 354000 RM, im Falle von 355000 RM, im Falle von 356000 RM, im Falle von 357000 RM, im Falle von 358000 RM, im Falle von 359000 RM, im Falle von 360000 RM, im Falle von 361000 RM, im Falle von 362000 RM, im Falle von 363000 RM, im Falle von 364000 RM, im Falle von 365000 RM, im Falle von 366000 RM, im Falle von 367000 RM, im Falle von 368000 RM, im Falle von 369000 RM, im Falle von 370000 RM, im Falle von 371000 RM, im Falle von 372000 RM, im Falle von 373000 RM, im Falle von 374000 RM, im Falle von 375000 RM, im Falle von 376000 RM, im Falle von 377000 RM, im Falle von 378000 RM, im Falle von 379000 RM, im Falle von 380000 RM, im Falle von 381000 RM, im Falle von 382000 RM, im Falle von 383000 RM, im Falle von 384000 RM, im Falle von 385000 RM, im Falle von 386000 RM, im Falle von 387000 RM, im Falle von 388000 RM, im Falle von 389000 RM, im Falle von 390000 RM, im Falle von 391000 RM, im Falle von 392000 RM, im Falle von 393000 RM, im Falle von 394000 RM, im Falle von 395000 RM, im Falle von 396000 RM, im Falle von 397000 RM, im Falle von 398000 RM, im Falle von 399000 RM, im Falle von 400000 RM, im Falle von 401000 RM, im Falle von 402000 RM, im Falle von 403000 RM, im Falle von 404000 RM, im Falle von 405000 RM, im Falle von 406000 RM, im Falle von 407000 RM, im Falle von 408000 RM, im Falle von 409000 RM, im Falle von 410000 RM, im Falle von 411000 RM, im Falle von 412000 RM, im Falle von 413000 RM, im Falle von 414000 RM, im Falle von 415000 RM, im Falle von 416000 RM, im Falle von 417000 RM, im Falle von 418000 RM, im Falle von 419000 RM, im Falle von 420000 RM, im Falle von 421000 RM, im Falle von 422000 RM, im Falle von 423000 RM, im Falle von 424000 RM, im Falle von 425000 RM, im Falle von 426000 RM, im Falle von 427000 RM, im Falle von 428000 RM, im Falle von 429000 RM, im Falle von 430000 RM, im Falle von 431000 RM, im Falle von 432000 RM, im Falle von 433000 RM, im Falle von 434000 RM, im Falle von 435000 RM, im Falle von 436000 RM, im Falle von 437000 RM, im Falle von 438000 RM, im Falle von 439000 RM, im Falle von 440000 RM, im Falle von 441000 RM, im Falle von 442000 RM, im Falle von 443000 RM, im Falle von 444000 RM, im Falle von 445000 RM, im Falle von 446000 RM, im Falle von 447000 RM, im Falle von 448000 RM, im Falle von 449000 RM, im Falle von 450000 RM, im Falle von 451000 RM, im Falle von 452000 RM, im Falle von 453000 RM, im Falle von 454000 RM, im Falle von 455000 RM, im Falle von 456000 RM, im Falle von 457000 RM, im Falle von 458000 RM, im Falle von 459000 RM, im Falle von 460000 RM, im Falle von 461000 RM, im Falle von 462000 RM, im Falle von 463000 RM, im Falle von 464000 RM, im Falle von 465000 RM, im Falle von 466000 RM, im Falle von 467000 RM, im Falle von 468000 RM, im Falle von 469000 RM, im Falle von 470000 RM, im Falle von 471000 RM, im Falle von 472000 RM, im Falle von 473000 RM, im Falle von 474000 RM, im Falle von 475000 RM, im Falle von 476000 RM, im Falle von 477000 RM, im Falle von 478000 RM, im Falle von 479000 RM, im Falle von 480000 RM, im Falle von 481000 RM, im Falle von 482000 RM, im Falle von 483000 RM, im Falle von 484000 RM, im Falle von 485000 RM, im Falle von 486000 RM, im Falle von 487000 RM, im Falle von 488000 RM, im Falle von 489000 RM, im Falle von 490000 RM, im Falle von 491000 RM, im Falle von 492000 RM, im Falle von 493000 RM, im Falle von 494000 RM, im Falle von 495000 RM, im Falle von 496000 RM, im Falle von 497000 RM, im Falle von 498000 RM, im Falle von 499000 RM, im Falle von 500000 RM, im Falle von 501000 RM, im Falle von 502000 RM, im Falle von 503000 RM, im Falle von 504000 RM, im Falle von 505000 RM, im Falle von 506000 RM, im Falle von 507000 RM, im Falle von 508000 RM, im Falle von 509000 RM, im Falle von 510000 RM, im Falle von 511000 RM, im Falle von 512000 RM, im Falle von 513000 RM, im Falle von 514000 RM, im Falle von 515000 RM, im Falle von 516000 RM, im Falle von 517000 RM, im Falle von 518000 RM, im Falle von 519000 RM, im Falle von 520000 RM, im Falle von 521000 RM, im Falle von 522000 RM, im Falle von 523000 RM, im Falle von 524000 RM, im Falle von 525000 RM, im Falle von 526000 RM, im Falle von 527000 RM, im Falle von 528000 RM, im Falle von 529000 RM, im Falle von 530000 RM, im Falle von 531000 RM, im Falle von 532000 RM, im Falle von 533000 RM, im Falle von 534000 RM, im Falle von 535000 RM, im Falle von 536000 RM, im Falle von 537000 RM, im Falle von 538000 RM, im Falle von 539000 RM, im Falle von 540000 RM, im Falle von 541000 RM, im Falle von 542000 RM, im Falle von 543000 RM, im Falle von 544000 RM, im Falle von 545000 RM, im Falle von 546000 RM, im Falle von 547000 RM, im Falle von 548000 RM, im Falle von 549000 RM, im Falle von 550000 RM, im Falle von 551000 RM, im Falle von 552000 RM, im Falle von 553000 RM, im Falle von 554000 RM, im Falle von 555000 RM, im Falle von 556000 RM, im Falle von 557000 RM, im Falle von 558000 RM, im Falle von 559000 RM, im Falle von 560000 RM, im Falle von 561000 RM, im Falle von 562000 RM, im Falle von 563000 RM, im Falle von 564000 RM, im Falle von 565000 RM, im Falle von 566000 RM, im Falle von 567000 RM, im Falle von 568000 RM, im Falle von 569000 RM, im Falle von 570000 RM, im Falle von 571000 RM, im Falle von 572000 RM, im Falle von 573000 RM, im Falle von 574000 RM, im Falle von 575000 RM, im Falle von 576000 RM, im Falle von 577000 RM, im Falle von 578000 RM, im Falle von 579000 RM, im Falle von 580000 RM, im Falle von 581000 RM, im Falle von 582000 RM, im Falle von 583000 RM, im Falle von 584000 RM, im Falle von 585000 RM, im Falle von 586000 RM, im Falle von 587000 RM, im Falle von 588000 RM, im Falle von 589000 RM, im Falle von 590000 RM, im Falle von 591000 RM, im Falle von 592000 RM, im Falle von 593000 RM, im Falle von 594000 RM, im Falle von 595000 RM, im Falle von 596000 RM, im Falle von 597000 RM, im Falle von 598000 RM, im Falle von 599000 RM, im Falle von 600000 RM, im Falle von 601000 RM, im Falle von 602000 RM, im Falle von 603000 RM, im Falle von 604000 RM, im Falle von 605000 RM, im Falle von 606000 RM, im Falle von 607000 RM, im Falle von 608000 RM, im Falle von 609000 RM, im Falle von 610000 RM, im Falle von 611000 RM, im Falle von 612000 RM, im Falle von 613000 RM, im Falle von 614000 RM, im Falle von 615000 RM, im Falle von 616000 RM, im Falle von 617000 RM, im Falle von 618000 RM, im Falle von 619000 RM, im Falle von 620000 RM, im Falle von 621000 RM, im Falle von 622000 RM, im Falle von 623000 RM, im Falle von 624000 RM, im Falle von 625000 RM, im Falle von 626000 RM, im Falle von 627000 RM, im Falle von 628000 RM, im Falle von 629000 RM, im Falle von 630000 RM, im Falle von 631000 RM, im Falle von 632000 RM, im Falle von 633000 RM, im Falle von 634000 RM, im Falle von 635000 RM, im Falle von 636000 RM, im Falle von 637000 RM, im Falle von 638000 RM, im Falle von 639000 RM, im Falle von 640000 RM, im Falle von 641000 RM, im Falle von 642000 RM, im Falle von 643000 RM, im Falle von 644000 RM, im Falle von 645000 RM, im Falle von 646000 RM, im Falle von 647000 RM, im Falle von 648000 RM, im Falle von 649000 RM, im Falle von 650000 RM, im Falle von 651000 RM, im Falle von 652000 RM, im Falle von 653000 RM, im Falle von 654000 RM, im Falle von 655000 RM, im Falle von 656000 RM, im Falle von 657000 RM, im Falle von 658000 RM, im Falle von 659000 RM, im Falle von 660000 RM, im Falle von 661000 RM, im Falle von 662000 RM, im Falle von 663000 RM, im Falle von 664000 RM, im Falle von 665000 RM, im Falle von 666000 RM, im Falle von 667000 RM, im Falle von 668000 RM, im Falle von 669000 RM, im Falle von 670000 RM, im Falle von 671000 RM, im Falle von 672000 RM, im Falle von 673000 RM, im Falle von 674000 RM, im Falle von 675000 RM, im Falle von 676000 RM, im Falle von 677000 RM, im Falle von 678000 RM, im Falle von 679000 RM, im Falle von 680000 RM, im Falle von 681000 RM, im Falle von 682000 RM, im Falle von 683000 RM, im Falle von 684000 RM, im Falle von 685000 RM, im Falle von 686000 RM, im Falle von 687000 RM, im Falle von 688000 RM, im Falle von 689000 RM, im Falle von 690000 RM, im Falle von 691000 RM, im Falle von 692000 RM, im Falle von 693000 RM, im Falle von 694000 RM, im Falle von 695000 RM, im Falle von 696000 RM, im Falle von 697000 RM, im Falle von 698000 RM, im Falle von 699000 RM, im Falle von 700000 RM, im Falle von 701000 RM, im Falle von 702000 RM, im Falle von 703000 RM, im Falle von 704000 RM, im Falle von 705000 RM, im Falle von 706000 RM, im Falle von 707000 RM, im Falle von 708000 RM, im Falle von 709000 RM, im Falle von 710000 RM, im Falle von 711000 RM, im Falle von 712000 RM, im Falle von 713000 RM, im Falle von 714000 RM, im Falle von 715000 RM, im Falle von 716000 RM, im Falle von 717000 RM, im Falle von 718000 RM, im Falle von 719000 RM, im Falle von 720000 RM, im Falle von 721000 RM, im Falle von 722000 RM, im Falle von 723000 RM, im Falle von 724000 RM, im Falle von 725000 RM, im Falle von 726000 RM, im Falle von 727000 RM, im Falle von 728000 RM, im Falle von 729000 RM, im Falle von 730000 RM, im Falle von 731000 RM, im Falle von 732000 RM, im Falle von 733000 RM, im Falle von 734000 RM, im Falle von 735000 RM, im Falle von 736000 RM, im Falle von 737000 RM, im Falle von 738000 RM, im Falle von 739000 RM, im Falle von 740000 RM, im Falle von 741000 RM, im Falle von 742000 RM, im Falle von 743000 RM, im Falle von 744000 RM, im Falle von 745000 RM, im Falle von 746000 RM, im Falle von 747000 RM, im Falle von 748000 RM, im Falle von 749000 RM, im Falle von 750000 RM, im Falle von 751000 RM, im Falle von 752000 RM, im Falle von 753000 RM, im Falle von 754000 RM, im Falle von 755000 RM, im Falle von 756000 RM, im Falle von 757000 RM, im Falle von 758000 RM, im Falle von 759000 RM, im Falle von 760000 RM, im Falle von 761000 RM, im Falle von 762000 RM, im Falle von 763000 RM, im Falle von 764000 RM, im Falle von 765000 RM, im Falle von 766000 RM, im Falle von 767000 RM, im Falle von 768000 RM, im Falle von 769000 RM, im Falle von 770000 RM, im Falle von 771000 RM, im Falle von 772000 RM, im Falle von 773000 RM, im Falle von 774000 RM, im Falle von 775000 RM, im Falle von 776000 RM, im Falle von 777000 RM, im Falle von 778000 RM, im Falle von 779000 RM, im Falle von 780000 RM, im Falle von 781000 RM, im Falle von 782000 RM, im Falle von 783000 RM, im Falle von 784000 RM, im Falle von 785000 RM, im Falle von 786000 RM, im Falle von 787000 RM, im Falle von 788000 RM, im Falle von 789000 RM, im Falle von 790000 RM, im Falle von 791000 RM, im Falle von 792000 RM, im Falle von 793000 RM, im Falle von 794000 RM, im Falle von 795000 RM, im Falle von 796000 RM, im Falle von 797000 RM, im Falle von 798000 RM, im Falle von 799000 RM, im Falle von 800000 RM, im Falle von 801000 RM, im Falle von 802000 RM, im Falle von 803000 RM, im Falle von 804000 RM, im Falle von 805000 RM, im Falle von 806000 RM, im Falle von 807000 RM, im Falle von 808000 RM, im Falle von 809000 RM, im Falle von 810000 RM, im Falle von 811000 RM, im Falle von 812000 RM, im Falle von 813000 RM, im Falle von 814000 RM, im Falle von 815000 RM, im Falle von 816000 RM, im Falle von 817000 RM, im Falle von 818000 RM, im Falle von 819000 RM, im Falle von 820000 RM, im Falle von 821000 RM, im Falle von 822000 RM, im Falle von 823000 RM, im Falle von 824000 RM, im Falle von 825000 RM, im Falle von 826000 RM, im Falle von 827000 RM, im Falle von 828000 RM, im Falle von 829000 RM, im Falle von 830000 RM, im Falle von 831000 RM, im Falle von 832000 RM, im Falle von 833000 RM, im Falle von 834000 RM, im Falle von 835000 RM, im Falle von 836000 RM, im Falle von 837000 RM, im Falle von 838000 RM, im Falle von 839000 RM, im Falle von 840000 RM, im Falle von 841000 RM, im Falle von 842000 RM, im Falle von 843000 RM, im Falle von 844000 RM, im Falle von 845000 RM, im Falle von 846000 RM, im Falle von 847000 RM, im Falle von 848000 RM, im Falle von 849000 RM, im Falle von 850000 RM, im Falle von 851000 RM, im Falle von 852000 RM, im Falle von 853000 RM, im Falle von 854000 RM, im Falle von 855000 RM, im Falle von 856000 RM, im Falle von 857000 RM, im Falle von 858000 RM, im Falle von 859000 RM, im Falle von 860000 RM, im Falle von 861000 RM, im Falle von 862000 RM, im Falle von 863000 RM, im Falle von 864000 RM, im Falle von 865000 RM, im Falle von 866000 RM, im Falle von 867000 RM, im Falle von 868000 RM, im Falle von 869000 RM, im Falle von 870000 RM, im Falle von 871000 RM, im Falle von 872000 RM, im Falle von 873000 RM, im Falle von 874000 RM, im Falle von 875000 RM, im Falle von 876000 RM, im Falle von 877000 RM, im Falle von 878000 RM, im Falle von 879000 RM, im Falle von 880000 RM, im Falle von 881000 RM, im Falle von 882000 RM, im Falle von 883000 RM, im Falle von 884000 RM, im Falle von 885000 RM, im Falle von 886000 RM, im Falle von 887000 RM, im Falle von 888000 RM, im Falle von 889000 RM, im Falle von 890000 RM,



Erhebliche Preis-Ermäßigung



Die Fabrikation in unseren Berliner Werkstätten hat sich so hervorragend entwickelt, dass wir die Preise wieder bedeutend herabsetzen können.

Alle Personenwagen mit 13/40 oder 8/25 Motor nach Wahl, ohne Preisunterschied.

MODELL	Alter Preis mit Stoßstangen	Neuer Preis mit Stoßstangen	Ermässigung
Phaethon	3555	3505	50
Roadster	3495	3445	50
Roadster mit Notsitz .	3670	3620	50
Chassis A	2965	2865	100
Standard Coupé	4390	4150	240
Geschäfts-Coupé	4160	4050	110
Sport-Coupé mit Notsitz	4390	4175	215
Tudor	4210	3965	245
Fordor	4795	4590	205
Stadtcoupé	8075	7235	840
Droschke	5650	5395	255
Stationswagen	5160	4935	225
Lastwagen-Chassis AA	4010	3745	265
Chassis AA mit Zusatzgetriebe	4245	4000	245

Wie stets, ist es auch heute Geschäftsprinzip der Ford Motor Company, den Käufer an allen Ersparnissen teilnehmen zu lassen, die sie bei der Herstellung und Montage ihrer Fabrikate erzielt. Lassen Sie sich den neuen Ford heute noch vorführen.

Die Normal-Ausrüstung ist erweitert.

Stoßstangen sind im Preise eingeschlossen.

Ganzstahl-Karosserie	Elektrisches Licht und elektrischer Anlasser	Fünf Drahtspeichenräder mit Ballonreifen
Splittersichere Windschutzscheibe	Lichtschalterhebel am Lenkrad	Geschwindigkeitsmesser
Vierrad-Innenbacken-Bremse	Hand- und Fuß-Accelerator	Ampèremeter
Unabhängige Handbremse mit besonderen Bremsbacken gekapselt	Automatisches Stop- u. Schlüssellicht	Spritzbrettlampe
Doppeltwirkende hydraulische Stoßdämpfer, System Houdaille	Benzinuhr	Elektrischer Scheibenwischer
	Olstandmesser	Rückspiegel
	Elektrisches Sicherheitsschloß	Kompletter Werkzeugsatz

Splittersichere Windschutz-Seitenscheiben bei offenen Wagen

FORD MOTOR COMPANY A. G., BERLIN-WESTHAFEN

Otto Kühn, Halle

Mit beispiellosem Erfolge hat sich die Firma Otto Kühn in wenigen Jahren aus kleinsten Anfängen zu einem der größten Karosseriefabriken Deutschlands entwickelt. Untere hatte Industrieexperten brachte einen Mann herauf, dessen Energie und Zeitgeist mit klügelnder Unternehmungskraft alle Schwierigkeiten der ungenügenden Wirtschaftslage überwand und der sein Unternehmen dem höchsten modernen Arbeits-tempo anpaßte.

Die Kühlen'schen Betriebe sind reiflos auf minutöse Handarbeit, die heutzutage allein Qualitätsmerkmale zum billigen Preise ermöglicht, eingeteilt. Es war nicht leicht, mit den alten Gewohnheiten zu brechen, denn gerade der Karosseriebau ist ein Beruf, der viel an feiner handwerksmäßiger Fertigkeit finden blieb. Ein Gang durch die Fabrikhallen ist riesig interessant. In einer Halle laufen zahllose Gleise nebeneinander, auf denen Hunderte von Wagen mit neuen Körpern automatisch langsam vorwärts-fahren. In anderen Hallen stehen riesige Pressen, die trotz ihres ungünstigen Aussehens trotzdem die Stahlblechverkleidung einer Limousine auf einmal herausdrücken, oder solche, die minutlich einen Krümel nach dem anderen auspressen. Um Geschwinde nebenan pressen und freisetzen Sägen und Kreier aller Art, um aus großen Buchen- und Eichenböhlen die eleganten Karosserierahmen zu bilden. Und jeder Wagen, jedes Stück, jede Einzelheit ist millimeter-genaug gefertigt, so daß schließlich ein Ganzes entsteht, das fest in sich gefügt, jede Handwerksarbeit überflüssig, nicht allein in Schnelligkeit der Fertigung, sondern auch in Qualität. Die mit Stahlblech verkleidete Karosserie gelangt dann in den Spritzraum, aus welchem sie bereits nach 20 Minuten fix und fertig lackiert im schönsten Farbtonleide wieder herauskommt. Die Karosserie wird auf dem Fahrgestell befestigt, Feder- oder Stoßdämpfer und Signalpfeifer werden eingebaut, Fenster und Armaturen angebracht und kurze Zeit darauf verläßt der Wagen das Werk. Heute sind die Kühlen-Werke in der Vone, täglich über 50 Fahrzeuge fertigzustellen und handig müssen die Betriebe vergrößert werden.

Zeit November v. J. bringt Otto Kühn auch seinen eigenen Wagen heraus: den „Kühn-2-Weiter-Zweissylindrer“. Dieses Fahrzeug wird unter Verwendung eines erprobten Goliath-Motors gefertigt. Man sieht diesen letzten Wagen schon sehr häufig im Stadverkehr. Halle kann auf diesen Wagen, der auf dem Hüter des hallischen Stadtmagazins als Emblem trägt, stolz sein. Die auf-richtende Gestalt ist ein Zeichen für die Kraft der Arbeit und Brot für Tausende und wir wollen hoffen, daß sie eine fertige sein wird.



BUSSING

5-TONNER

MODELL 1930

ursprünglich zur Lieferung für Ende dieses Jahres vorgesehen, wird durch überaus starke Absatzsteigerung und entsprechende Produktionserhöhung schon ab Juni 1929 lieferbar. - Außer den tausendfach bewährten Vorzügen der Büssing-Konstruktion - wie Sechszylindermotor von 80/90 PS bei nur 1000 Umdrehungen/Min. usw. - weist Modell 1930 weitere Verbesserungen auf, die es zum meistgekauften Fünftonner Deutschlands machen dürften:

- Nelson-Bohnalite-Kolben
- Linkslenkung mit größtem Einschlag
- Hydraulische Vierrad-Servo-Bremse,
- Lockheed-Dewandre

- Verstärkte Rahmen, Vorder- u. Hinterachsen aus Chromnickelstahl
- Elastikbereifte Scheibenräder auf konischen Hilfsnaben, auswechselbar gegen luftbereifte Simplex-Räder

Für reifste und wirtschaftlichste Konstruktion, für zweckmäßigste und anspruchvollste Materialauswahl, für peinlich sorgfältigste Werkmannsarbeit bürgt nach wie vor unser Wehrspruch:

BUSSING

FÜHREND

AUTOMOBILWERKE H. BUSSING AKT.-GES.
BRAUNSCHWEIG
Ludwig E. Wolter, Halle a. S.,
Delitzscherstr. 23
Tel.-Adr. Wolter, Halle, Delitzscherstraße 23.
Telefon 29274.

Die Büssing-Wagen

Die Automobilwerke H. Büssing A.G. konnte im Vorjahre auf ein 25jähriges Bestehen zurückblicken. Während der Jahre hat sich der Werkraum von 600 auf 48.000 Quadratmeter überdachten Arbeitsraum vergrößert, die Produktionskapazität von 50 auf ca. 4000 Fahrzeuge pro Jahr gesteigert und die Zahl der Arbeiter von 50 auf 2000 gemehrt. Büssing ist auf seinem besonderen Arbeitsgebiet, der ausgedehnten Produktion großer Kraftwagen, eines der bedeutendsten Werke Europas und auch bei Berücksichtigung amerikanischer Verhältnisse eine der größten Spezialfabriken der Welt. Das der Aufstieg des Büssing-Werkes ganz aus eigener Kraft erfolgte, vor allem aber auch durch das heutzutage überaus wichtige, und sichere Beweise für innere Gesundheit seiner Entwicklung, für erfruchtete Arbeit und für das Schaffen echter Werte in volkswirtschaftlichem Sinne. Was dem Siege mehr als die Büssing-Wagen gleichartig von vier europäischen Staaten Inventurierter. Auch den enormen Anforderungen des Krieges konnten die Büssing-Werke voll nachkommen. Die Büssing-Fabrikanten waren wegen ihrer unübertroffenen Zuverlässigkeit im Felde besonders gefehlt. Die umfangreichen Neubauten wurden nach Beendigung der Produktion auf Wunsch eingehenden Kunden in Amerika angelegt, wobei naturngemäß die amerikanischen Verhältnisse nicht unüberändert auf Deutschland übertragen wurden. Vielmehr sind sämtliche Anlagen den vielfachen Möglichkeiten entsprechend ausgebaut. Die Büssing-Fabrikation für den hallischen Bezirk hat die Firma Ludwig E. Wolter, Halle, Delitzscher Str. 23.

Die Kathe-Landauline

Die hallische als führende Karosserie- und Fahrgestell-Fabrik K. A. t h e & S o h n tritt jetzt in der Automobilwelt ganz besonders hervor durch ihre Kathe-Landauline. Wir bezeichnen diese Neuerung im Karosseriebau schon anlässlich der Berliner Internationalen Automobilschau im September vorigen Jahres, auf der mehrere Landaulinen ausgestellt und Gegenstand unvorzüglicher Besprechung waren. Die Kathe-Landauline gleicht im geistlichen Zustand einer eleganten Sulamont-Stimuline und ist als solche vollkommen luft-, wasser- und staubdicht. Die geistliche Karosserie ist in einer Minute durch wenige Handriffe in eine offene Karosserie zu verwandeln und bietet dann als solche gegenüber den bisherigen Ausführungen insofern Vorteile, als man nach oben wie nach allen Seiten einen freien Ausblick hat, trotzdem aber völlig geschützt ist gegen Staub und Wind.

Die Firma Kathe baut aber auch alle anderen Karosserien. Ihre Erzeugnisse sind durch moderne Form und schlichte Verzierungen bezaubert.

Motorräder S. u. G.
 Der Schläger 1929
 500 ccm, 11 PS, Tourenmodell nur 950 Mk.
 500 ccm, 11 PS, Luxusmodell nur 1150 Mk.
 mit einem unverwundlichen Motor.
Also Konkurrenzlos!!
 200 ccm, 5,5 PS, Steg- und Führerschneitel, 620 Mk.
 R. M. W., 200 ccm, 5 PS, Steg- und Führerschneitel, 620 Mk.
Stock Motorräder
 119 ccm, 2 PS, 285 Mk. 200 ccm, 3 PS, 790 Mk.
 Vertreter: **J. Hofmann, Halle, Beesenstr. 238**

Auto-Kühler
 Anfertigung, Reparatur und Vernickelung
Zylinder- und Kurbelwellen
 Schleifen und Polieren
Grauguß- und Leichtmetallkolben
 Kolbenbolzen und -ringe fertigen an
Thiem & Cöwe,
 Maschinen- und Autokühlerfabrik,
Halle (Saale), Nordorferstr. 4 a
 Fernsprecher Nr. 21243 u. 31600

Hulla-Motorräder
 200 ccm, steuer- und Führerschneitel,
675.00 Mk., Anzahlung 150.00 Mk.,
 Abzahlung 49.00 Mk. monatlich.
 300 ccm **850.00 Mk., Anzahlung 225.00 Mk.,**
 Abzahlung 58.00 Mk. monatlich.
 Reife Ausführung, Ballon-Bereifung, versellbarer Lenker.
Paul Warner,
 Halle a. S., Ludwig Wuchererstr. 15
 Automobil- Motorrad- Zubehörstelle
 Otto B. V. Tankstellen Bereifungen

Fahren Sie
 Ihr Auto
nicht ohne
Versicherung
 des
Agrippina-Konzerns in Köln a. Rh.

C. Teudeloff
Automobile
 Merseburger Straße 147. Fernsprecher 23100.
 Gegründet 1888.
 Reparaturwerkstätten für alle Fabrikate
 Ersatzteile, Zubehör und Bereilungen aller Art
 Betriebsstoffe. DWF-Kugellager-Stock.

Zu Beginn der Ausflugszeit
 halte ich meine neuen bequemen
Omnibusse für Vereins- und Gesellschaftsfahrten
 in die nahe und weite Umgebung,
 Harz, Thüringen, Spreewald, Berlin
 usw. auch für mehrere Tage bei
 günstiger Preisberechnung bestens
 empfohlen. - Auskunft erteilt:
Omnibus-Verkehr Emil Banse,
 Halle (S.), Kellnerstraße 1-3.

Hallsche Automobil-Zentrale
 Paul Hagmann Inh. Otto Hagmann in Pö-
 Grünstraße 31 Fernruf 21305
Reparaturwerkstatt
 für alle Systeme, Zubehörteile, Bereilungen.
Fahrschule
 für Berufs- und Herrenfahrer, auf Wunsch ohne Berufsführung.
Kraftdroschenbetrieb
 Tag- und Nachtbetrieb. Ausführung von Hochleistungsfahrten.
 Droschenpark Nr. 5187.
Garagen
 u. o. Unterstellräume Ev. Übernahme der Wagenpflege.

Auto-Sattlerei Otto Rennefahrt
 Königstraße 71-72 * Fernruf 25698
 empfiehlt sich für Außenbezug an Weymann-Karosserien, Auto-Polsterungen und Verdecke aller Art, Polsterbezüge, Verdeck- und Reifenhüllen, Teppiche, Farben von Ausschlag- oder Möbelleder, sowie Reinigen der Stoffpolster aller Art.

Auto-Bereifung
 Stock
 Continental - Excelsior - Peters Union
 Dampf-Vulkanisieranstalt
Max Kath,
 Königstraße 71/72 Fernruf 29426

Gründliche und gewissenhafte
Kraftfahrausbildung
Moderne 6 Zyl. Schulwagen
Große Modellsammlung
Kraftfahrschule der Kraftverkehr Sachsen-Anhalt A. G.
Halle (S.), Yorkstraße 74 - Fernruf 255 08 und 265 29

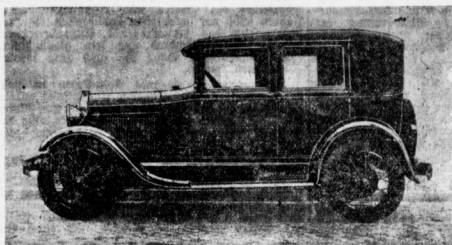
Sattlerei / Karosserie- und Luxuswagen
Modernisieren und Aufpolstern von Wagen
Spez.: Allwetter-Verdeck und Beziehen
von Karosserien mit Kunstleder
Ausbesserungen fein und
sauber
Fritz Hüter, Halle, Augustastr. 13
Telefon 329 48

Das Motorrad für den
verwöhnten Sportsmann!
Ausgerüstet mit dem weltbekannten
Bosch-Motor
500, 600, 800 und 1000 ccm
General-Vertreter
Barth & Co., Meckelstraße 25
Telefon 283 55
Unter-Vertreter
R. Busse, Deltzcher Str. 23
Telefon 314 08

Baier-Motorrad
Doppelkolben, als Solo- und Beiwagenmaschine
geeignet, mit Karbidlicht und Hupe, fahrtüchtig
Mark 1050. — frei Halle a. S.
Sofort lieferbar.
H. Wolff, Halle a. S.
Kl. Ulrichstraße 37, Laden. Tel. 321 80.

Steigboy 1/2 to. Schnell-
Lieferwagen, 12 PS.
mit 30 Watt Boschzündlicht-Anlage
und 2 Scheinwerfern Rmk. 1800.—
Verkauf durch:
Paul Krause, Geiststraße 39
Telefon 232 42.

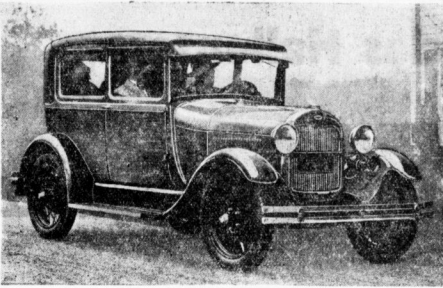
Ford reduziert die Preise,



Ford-Fordor.

Die Tageproduktion der Ford-Fabriken ist auf über 8000 Automobile gestiegen, ein Beweis dafür, daß der neue Ford alle Erwartungen, die man in ihm gesetzt hat, erfüllt. Diese gewaltige Produktion hat eine neue Preisermäßigung — sämtlicher Ford-Wagen ermöglicht. Es ist anerkennenswert, daß die Ford-Fabriken diesen Erfolg dazu benutzen, ihre Produkte durch eine Preisermäßigung

auch für weniger Bemittelte erdünstiglich zu machen. Ein weiterer Vorteil für Käufer von Ford-Wagen ist, daß die Ersatzteile überall und zu geringen Preisen zu haben sind, wodurch die Unterhaltungskosten, die bei manchen Wagen schwerer zu tragen sind als die Kosten einer Kenntnisnahme, bedeutend herabgesetzt werden. Der neue Ford-Wagen ist zum vollkommensten Wagen geworden.



Der neue Ford (Tudor).

13 PS oder 6 PS?

Die Wirtschaftlichkeit des Wagens ist heute Trumpf, denn sie ist der entscheidende Faktor in der Autohaltung. Der Anschaffungspreis, also die einmalige Ausgabe, ist nur von untergeordneter Bedeutung, besonders bei den höchsten fiktiven Zahlungsbedingungen. Ausschlaggebend für die Rentabilität eines Wagens sind die ständig wiederkehrenden Betriebskosten.

Stellen wir doch vereinfachend einmal die hauptsächlichsten Unterhaltskosten eines 13 PS-6-Zylinder und des in gebräuchlicher Weise räumlich bewährten 6 PS-Trennabor-4-Zylinder gegenüber, und zwar unter Zugrundelegung von 25.000 Fahrkilometern im Jahre:

	13 PS	6 PS
481.— Kraftfahrzeugsteuer	231.—	—
265.— Kraftstoffversicherung	245.—	—
1200.— Betriebsstoffverbrauch	675.—	—
2016.—	1151.—	—

Unter Berücksichtigung allein dieser drei Faktoren ergibt sich ein Unterschied von rund 84 Prozent zugunsten des 6 PS-Wagens.

Der 6 PS-Trennabor-Wagen ist daher der wirtschaftlich-billigste Wagen, und es ist zu empfehlen, bei der Anschaffung dieses zu berücksichtigen.

York-Räder

Die von den York-Werken, Robert Sturm & Co., Saale-Trotha, hergestellten York-Motorräder sind eine technische Vollendung, weil die York-Werke sich unter Ausnutzung langjähriger Erfahrung im Bau von schweren Reichtmaschinen entlosten haben, ihr Fabrikationsprogramm auf 2 Typen zu standardisieren. Die grundlegende Konstruktion dieser Motorradmodelle reicht auf Jahre zurück. Intensive, schonungslose Beanspruchung und Beanspruchungen auf schwierigsten Gelände, insbesondere im Gebirge, verbunden mit Geschwindigkeitsprüfungen ergeben unter Ausnutzung aller Erfahrungen die heutigen York-Ergebnisse. Zahlreiche Neuerungen in der Straßradindustrie, soweit sich dieselben in der Praxis erprobt und bewährt haben, sind in technischer Vollendung vereinigt. Die zwei Typen sind: Modell A 750 cc 2 Zylinder, Modell B 500 cc 1 Zylinder. Als Kraftquelle der York-Motorräder dient der räumlich bekannte JAW-Motor der Firma J. A. Freeman & Co., London, deren Ganzleistung der Original JAW-Standard-Motor darstellt.

Das S. u. G. Motorrad

ist ein deutliches Ergebnis der Spezial-Motorradfabrik Schwarz u. Groß in Nürnberg. Der 500 ccm-Motor arbeitet sehr ruhig und zuverlässig, was allem in derlei sehr leistungsstabile und unverwundlich.

Deines Autos
AKKU
Prüfung und Kostenschätze unverdächtig.
Lithium-Akkus.
AUTO-LIGHT-Gesellschaft m. b. H.
Halle (Saale), Königstr. 59, Tel. 212 70 u. 212 06.
Bosch-Dienst.
Leistungsfähige und modernste Akkumulatoren-Werkstatt

SWABST HALLE (S)
Kennferth
AUTOOL
MINERALIUM-IMPORT-UND-CHEMISCHE-FABRIK

York-Motorräder
Deutsche Werkmannsarbeit und englische Motorentechnik bürgen für höchste Qualität
14 PS. 1 Zyl. 500 cc RM. 1290.—
18 PS. 2 Zyl. 750 cc RM. 1575.—
Fabrik York-Werke, Halle-Trotha,
Bahnstraße 5
Stadtverkauf: Fritz Dauer, Halle-S., Merseburgerstr. 23

Motorräder
Wanderer A. J. S. Imperia
Paul Hagemann jun.
Halle (S.)
Fahrschule Telefon 217 42
Reparaturwerkstatt Ludwig Wuchererstr. 12

Die elektrische Ausrüstung des Autos ist unsere Spezialität
Hallesche Auto-Beleuchtung
Fischer & Röhle
Kraussenstr. 6 (Nähe Walthalla), Tel. 347 38

R. O. 6 RM. 1095.— R. 9. RM. 1145.— R. 9 Luxus RM. 1295.—
Hermann Wolter, vorm. Gebr. Wolter,
Halle (Saale), Harzstr. 7 Telefon 214 96 und 221 59
Fahrschule Werkstatte

Auto-Anhängewagen
jeder Art und Größe für Lastauto und Trecker, gute Werkmannsarbeit
Ausführung sämtlicher Reparaturen und Umbauten
Bereitungen in Vollbaum, Elastic und Luft
Johannes Schoene,
Fahrzeugbau, Lindenstr. 49.

AUSTRO DAIMLER
12/70 ROHRRAHMEN MIT SCHWINGACHSEN 12/100
Der Wagen der ersten Gesellschaft, der höchsten Leistungen, der größten Bequemlichkeit.
Verkauf durch:
Leo Westermann, Halle a. S., Blücherstr. 3 (am Königplatz)
Fernruf 25913.

Ludw. Kathe & Sohn
HALLE (SAALE)
FAHRZEUG- UND KAROSSERIEFABRIK
Gegründet 1833
Leistungsfähigste Fabrik für
Personenwagen-Karosserien
Ferner: Omnibusse, Lieferungswagen, Krankenwagen, Beerdigungswagen, Gebrauchswagen aller Art

Ardie
Motorrad 1229
Rm. 1190.— mit
Orig. Jap.-Motor
500 ccm, elektr.
Lichtanlage 30 Watt
Boschlichter
Tachometer (vom
Getriebe angetrie-
ben)
Batterien 27/24/4
In 60 Minuten
Kombiinstrument
Generalvertretung
Werner Bensch
Preußengr. 4.

Autoreifen-
Service,
Schnellverschluss
Gummikappert,
Waldstr. 17,
Bism. 334 00

Württembergia
auch 1920
1 Front
1 Org. Blockmotor
Motor u. 2-30 PS
Der Motor
6 PS, überaus
stark, Motor
ständig vorrätig.
Bequeme Raten
Danstr. 1, Tel. 2343

Die Chrysler-Wagen

Plymouth: Vierzylinder, Silberdom-Hochleistungsmotor, in dem das Prinzip des Verbrenns verfeinert wird. Die Form der Verbrennungskammer gestaltet, alle üblichen Betriebsstoffe unter hoher Kompression mit völliger Ausnutzung zu verbrennen. Ventilmechanismus: Eine Ventilmechanismuspumpe im Vergeler spritzt beim plötzlichen Verdrängen des Gasdruckes Zylinderbenzin in die Zylinder. Die Nocken sind ein außerordentliches Ventilmechanismusvermögen. Ventilmechanismus, Hochdruckmechanismus, Kurbelgehäuseventilmechanismus. Ventile des Motors verhindern Überverhitzung der Ventile durch das Gasdruck. Verdrängungs-Neutralisator. Stoßdämpfende Hilfsfedern schützen selbst die schwersten Stöße vollkommen ab. Hydraulische Stabd-Äußerungsmechanismus. Jährliche Versicherung schützt gegen Diebstahl. — Karosserie: Tiefhängende, elegante Karosserien, mit schmaler Antriebsachse und neuartiger Achsverstellung. Platzhaft ist die Verchromung (Hart Verchromung) der Achsbänder und aller Armaturen.

Chrysler „60“: Sechszylinder, Kurbelwelle: Zylinderkopf, Nocken und dynamisch ausgeglichen. Nockenmechanismus mit geräuschdämpfender Kurve. Hochdruckmechanismus. Innoventen-Rollen verteilen die Wärme gleichmäßig auf die ganze Ventilfläche. Innovent-Neutralisator und Verdrängungs-Neutralisator. Regulierbare Verdrängung der Zylinderleitung. Luft- und Ventilmechanismus. Gummielastische Nocken und hydraulische Stoßdämpfer. **De Soto:** Sechszylinder, Silberdom-Hochleistungsmotor (wie oben beschrieben) gefaltet Hochleistungsventilmechanismus von 100 Kilometer per Stunde. — Karosserie: Zeichnet sich durch ihre außerordentliche Symmetrie der Ventileinrichtung aus. Der ganze schlanke, strait und Geschwindigkeit verterende Wagen mit dem schmalen Räder zeigt von vorbildlichem Geschmack. — Alle Karosserien: Stahl auf Holzgerippe.

Das Wunder des „ADR“

Unter Verwendung vollkommen neuer Wege hat die **Autro-Daimler-Porsche A.-G.** über letzten Jahr **ADR 1270 PS** eine Konstruktion

geschaffen, die dieses moderne Fahrzeug zu einer wunderbaren Einwirkung geführt hat. Die absolut neuartige **Gasdruck-Konstruktion** (schonungslos Sicherheits-Hochdruck mit Schwingachsen und dreiteiliger Gabeln-Hochdruck) gewährleistet ein höheres und erdichterungsreiches Fahren selbst auf schlechtesten Landstraßen, während andererseits das hervorragende Anzugsvermögen des Sechszylindermotors und sein geräuschloser, schütterungsreicher Gang ihn auch zum idealen Stadtwagen machen.

Außerordentlich elegante Karosserien in vollendeter Linie und luxuriösester Ausstattung wirken gemeinlich mit der genialen Konstruktion von Motor und Gasdruck, den Gehalt der Originalität der **Autro-Daimler-Porsche A.-G.** zu steigern.

Zuverlässiges Autoöl

Wer ist nicht schon einmal durch minderwertige Autoöle enttäuscht worden? Wer zu oft lassen sich Automobilisten zur Verwendung billiger, „wilder“ Öle bewegen und bitten dann später dafür. Es ist andererseits verfehlt, zu glauben, sich durch Be-

achtung von Phantasiepreisen vor Misserfolgen schützen zu können. Ein unbedingt zuverlässiges und dabei doch wirtschaftliches Öl ist das bei zahlreichen Kraftwagen langjährig erprobte **Wenckebach-Motoren-Öl**, welches dem Wagen höchste Leistung, höchste Lebensdauer und Betriebssicherheit verleiht. **Wenckebach-Motoren-Öl** ist in allen Großgeschäften halles zu haben oder auch direkt von **E. W. Fabit, Mineralöl-Import und Chemische Fabrik, Halle, Friedrichstraße Zimmermann 3.**

Des Autos Seele ist der Akku

das sollte sich jeder Automobilfahrer ständig vor Augen halten und seinen Akku nachsehen lassen. Als leistungsstarke und mehrzweckige Akkumulatoren-Reservaturscheinheit und -Substitution in Halle ist die **Autro-Daimler-Porsche A.-G., Königstr. 69, Auf 21270 und 21700**, zu nennen. Diese Firma ist die offizielle Vertretung der weltberühmten **Robert Bosch A.-G., Stuttgart.**

Verantwortlich: Arthur Peitsch in Halle.

Der Wagen des Hallensers

KÜHN 6 Zyl. 2 Ltr. (840 PS)



OTTO KÜHN, HALLE (SAALE)

Telefon 27351

Fabrik für Kraftfahrzeuge

Merseburgerstr. 40

Preise ab Werk Halle:

- Sportroadster 4800.— Mk.
- Cabriole zweiseitig . 5400.— Mk.
- Coupé zweiseitig . . . 5200.— Mk.
- Phaeton 4700.— Mk.
- Limousine viertürig . 5600.— Mk.
- Limousine zweltürig . 5350.— Mk.
- Cabriole viersitzig . 5780.— Mk.
- Comb.-Phaeton 4980.— Mk.
- Comb.-Limousine . . . 5580.— Mk.
- Droschkenlandulet . . 6250.— Mk.
- Kastenlieferwagen . . 4850.— Mk.

Windschutz Scheiben
Karosserie-Scheiben
Liefere sachgemäß und schnell
Alpers & Bohne,
Glasschleiferei
Fernruf 21266 Halle a. S., Mittelstraße 2

RUF 29908
AUTO-REPARATUREN
Willy Loesche,
Halle (Saale), Rud. Haynstr. 34
Ständiges Lager in gebr. Automobilen führender Marken

Die **Halleschen Nachrichten**
sind mit einer Auflage von
rund 66000 Exemplaren
das bevorzugte Inseritionsorgan für die
Automobilindustrie

Großhandlung für
Kraftwagen- und Motorrad-Zubehör
Sämtliche Werkzeuge und Maschinen für
Auto-Reparatur-Werkstätten
Größtes Lager in Kugel- und Rollenlagern
Ernst Karius, Halle-S., Germerstr. 2

Erst ein Motorrad, dann ein Auto



schliesslich aber nur einen **FIAT 4/20PS 509**

Sehnsüchtig wartet der Motorradfahrer auf den Augenblick, in dem er sich ein Automobil anschaffen kann. Endlich erreicht er sein Ziel — er wird glücklicher Automobilbesitzer —. Allmählich wird er Fachmann und lernt die Vorzüge und Nachteile jedes Autos kennen. Nach reiflicher Überlegung entscheidet er sich, bei nächster Gelegenheit nur einen Fiat zu kaufen. Auch Sie werden gewiss schon von den Vorteilen des Fiat gehört ha en. Eine Probefahrt wird Sie überzeugen.

Und dann der kulante Fiat-Kundendienst.
Fiat 509 der 4/20 PS Kleinwagen, 2sitzer 3780.— M., 4sitzer 3980.— M., Limousine ab 4200.— M.

Deutsche Fiat-Automobil-Verkaufs-A.-G.,
Berlin-Tempelhof, Industriestraße 35/37
Fiat-Vertretung:
Otto Köppe, Halle (Saale), Magdeburgerstr. 7, Reparatur-Werkstatt Königstr. 71/72

BREDOW'S AUTOLINIEN - - HALLE

Abfahrtszeiten nach Bad Lauchstädt u. Schafstädt:
wochenstags: 700 1100 1300 1600 1900
sonntags: 900 1100 1300 1500 1900 2000
† Diese Wagen laufen bis Schafstädt durch.



Abfahrtszeiten nach Zörbig:
wochenstags: 700 1200 1700
† Führt Sonntags 1 1/2 Stunde später.

Änderungen im Fahrplan sind zu erfahren: **Deitzscher Straße 23, Telefon 29274** oder **Verkehrsbüro Halle Hofstr. Turm**

Otto Eichhorn
Bezirksdirektion Atlas-Versicherungs-Banken
Halle-Saale - Fernruf 26626 - Gr. Ulrichstr. 26

Versicherungen aller Art
Spezialität:
Kraftfahrzeugversicherung

Alexander Naumann
Elektro-Autolicht-Werkstatt
Halle (Saale), Königstraße 71/72
Fernsprecher Nr. 21602

Lieferung und Instandsetzung sämtlicher elektrischer Auto-Ausrüstungen. Reichhaltiges Ersatzteillager, Starterbatterien, Verkauf, Reparatur und Ladestation