

3.  
EPITAPHIA

ALIQVOT MATRONARVM EX  
FAMILIIS PATRITIIS LVNEB.

QVAE VIRTUTE ET PIETA-  
TE SINGVLARI ORNA-

TAE ET CELEBRES  
FVERVNT.

*Christus Lucae 8.*

*Nolite flere, Non. n: est mortua puella,  
sed dormit.*



Paulus 1. Thessa. 4.

Wy willen iuw auerst leuen  
Bröder nicht vörentholden / van  
den de dar schlafen / vp dat gy nicht  
trurich syn / alse de anderen de nes  
nen höpen hebben. Wente so wy  
gelöuen dat Jesus gestoruen is / vnd  
wedder vpgestahn / So werdt ock  
Godt de dar entschlafen syn dorch  
JESU mit envören / etc. So  
tröstet iuw nu mit dissen Wörden  
vndereinander.



# EPITAPHIA

ALIQVOT MATRONARVM EX  
FAMILIIS PATRITIIS LVNEB.  
QVAE VIRTUTE ET PIETA-  
te singulari ornatae & celebres  
fuerunt.

1. ANNAE STOTEROGGIAE D.  
HIERONYMI VVITZENDOR-  
PHII consulis, coniugis, quae obiit  
Anno 1571. 8. August.

CONSulis hac placide coniunx Hieronymi in vr-  
CVitzendorph inopum spesq; salusq; cubat. (na,  
Larga namq; manu dedit haec sua munera egenis,  
Altera sic vere dicta Placilla fuit.

Ergo ubi defuncta est, lachrymis vrbs tota reple-  
Diues & hic pauper tristia signa dedit. (turo  
Illius hic recubant placide nunc ossa sepulchro,  
Spiritus in Christo gaudia laeta capit.

Huius ad exemplum matresq; patresq; iuuate,  
Quos inopes Christi sors sua dura premit.  
Sic celebris vobis fama est mansura per urbem  
Sic Christus vobis caelica regna dabit.

A

IN



IN LAPIDE SEPVL-  
CHRI.

**C**onsulis hic clari *Witzendorph* uxor honesta,  
Anna inopum columen praesidiumq; cubat.  
Mors huic somnus erat, pia nunc hic ossa quiescunt  
Pars melior caeli gaudia vera capit.

2. ANNAE SEMMELBECHERIAE  
D. FRANCISCI DVSTERHOP  
Senatoris coniugis, quae obiit Anno  
1569.

**Q**uis cubet hoc tumulo dubitas si Lector auito,  
Qui veteris praefert stemmata clara domus?  
Hic recubat coniunx *Francisci* cara verendi,  
Dusterhop clara stirpe domoq; sata.  
Haec inter fulsit phoebes castissima matres,  
In Christi flagrans speq; fideq; pia.  
Pauperibus Christi dedit haec quoq; munera multa,  
Est quibus ardentem testificata fidem.  
Ergo sibi Christum praesentem mortis in hora,  
Sentit, et expirans caelica regna petit.

3. ANNAE LAFFERDES D.  
LEONHARDI ELVERI Senato-  
ris et praefecti Salinarum, coniugis, quae  
obiit Anno 1573. 21. Martij.

Vnica



**V** Nica Lafferi præstantis nata Georgij  
 Consulis hic placidè contumulata iacet.  
 Quæ fuit Eluero Leonardo iuncta iugalis  
 In thalamo dulci prolificoq; toro.  
 Qua cum traduxit multos hic suauiter annos,  
 Spemq; tulit patriæ pignora sena domus.  
 Corpore fulgebat toto decor atq; venustas,  
 Assueta ad Dominum fundere sæpe preces.  
 Ardentiq; virum complexa fouebat amore,  
 Ut socium casto pectore turtur amat.  
 Nullaq; turbabat socij contentio lecti,  
 Fœdera non ullo dissoluenda die.  
 Vnanimi ardenti flagrant sic pectore amore,  
 Cor sit ut arborum mens sit et una caro.  
 Hanc DEVS ereptam longo tristiq; dolore,  
 Transtulit ad regni gaudia vera sui.

4. **V R S V L A E G A R L O P I A E D.**  
**F R A N C I S C I W I T Z E N D O R P H.**  
 consulis, coniugis, quæ obiit Anno 1573.  
 25. Februarij.

**V** Rsula Garlopiæ celebratæ stirpis honesta,  
 Hoc tumulo patriæ membra reposta fouet.  
 Quæ celebris coniunx Francisci consulis olim,  
 Witzendorphi in curis dulce leuamen erat.  
 Vltima quæ præstans remanebat in urbe, vetustæ  
 Fratris cum gnata, spesq; decusq; domus.

A 3

Hic



Hic sua dilectæ quoq; iuxta coniugis ossa  
Franciscus patriæ consul honosq; fouet.  
Coniugij ut dulci uiuebant fœdere iuncti,  
Corpora in hoc tumultu sic pia iuncta iacent.

S. CATHARINAE KOPPEN D.  
LEONHARDI ELVERI Senato-  
ris et præfecti Salinarij, coniugis, quæ  
obiit Anno 79. 27. Iunij.

EST breuis, est hominum multorum plena malo-  
rum, Est tandem certæ subdita vita neci. (rum,  
Non hic certæ quies, non gaudia vera parantur,  
Gaudia cœlestis sola petenda scholæ.  
Felicis igitur verè, verèq; beatis  
In Domino vitam qui posuere suam,  
Inq; tuo roseo consisti sanguine Christe,  
Expectant vitæ gaudia vera nouæ.  
Sic nuper clarum præstans concessit Olympum,  
Fœmina de Koppen stirpe domoq; sata.  
Fœdere præstanti Leonardo inncta iugali,  
Eluero patriæ spesq; decusq; domus.  
Dogmata dilexit verè cœlestia, mores  
Illius et casti, mensq; pudica fuit.  
Pectore sincero charum complexa maritum,  
Seruabat socij fœdera costa tori.  
Illa duas peperit natas charissima coniunx,  
Masculea est nuper factaq; prole parens.

AS



*Ast subito est mæsto partus sublata dolore,  
Annos quæ Pylios viuere digna fuit.  
Cum sibi præsensit vitæ iam stamina rumpi,  
Vllam nec vitæ spem superesse sibi.  
Commendans animam tibi Christe exordia vitæ  
Hausit non dubia speq; fideq; nouæ.  
Mens igitur fruitur vitæ cælestis honore,  
Hoc placidè recubant ossa repostæ solo.*

**6. RIKLIAE SCHOMACHERIAE  
D. IOHANNIS VVITZENDOR-  
PHII Senioris, viri doctiss: et humaniss:  
coniugis, quæ obiit Anno 1579.  
15. Decemb.**

**R**ebus in humanis nihil est durabile quicquam,  
Quæq; magis florent languida prima cadunt.  
Nascimur et morimur, vitam, ut moriamur, habe-  
Hoc proprium est nostræ conditionis opus. (mus.  
Adde quod et breuis est hæc vita et plena doloris.  
Utq; volat, varias sic subit illa vices.  
Ludicra sicut abit, suspensa, fabula, scena,  
Sic abeunt nostri depereuntq; dies.  
Ut violæ in calathis contactæ a sole fathiscunt  
Sic breuis a fragili corpore vita fugit.  
Ut canit excellens diuino carmine vates,  
Cui nullum vidit Teutonis ora parem.

A 4

Sic



Sic quoq; Iohannes tua nunc doctissime, coniunx  
Witzendorph dulcis cessit ad astra poli.  
Riklia quæ diues virtutum laude refulgens,  
Schomacheræ stirpis gloria magna fuit.  
Quæ tua, quæq; tuæ eximiae spes unica prolis.  
Unicum & auxilium consilijumq; fuit.  
Unica sit vobis spes nunc, qui cuncta gubernat,  
Et pater est mæstis præsidiumq; DEVS.  
Exuuiæ hic recubant placide, mens viuit in astris  
In Christi capiens gaudia vera sinu.

7. BARBARAE LANGE D. LV-  
CAE MOLLNERI Senato: Luneb.  
coniugis, quæ obiit Anno  
1578.

Barbara in hoc tumulto requiescit Langia, Lusæ  
Molnero eximio fœdere iuncta tori.  
Fœmina præstanti fuit hæc virtute fidcq;  
Et vera flagrans cognitione DEI.  
Huius iam patria proles celebratur in urbe,  
Gloria Senonum spesq; decusq; domus.  
Fortis habet Gnatam dulcem Steinbachius heros,  
Fixit qui in multis clara trophoea locis.  
Mascula quæ proles superest virtutibus aucta,  
Cum gnatis, patriæ est lausq; decusq; suæ.  
Exuuiæ hic recubant venerandæ matris in urna,  
Spiritus in cœlo gaudia vera capit.

EPI.



EPITAPHIA

TRIVM SORORVM EX FAMILI-  
LIA ELVERIARVM PRAESTAN-  
ti virtute pietate, & fide, quæ tribus fratribus  
familie TOBINGICAE fœdere con-  
iugali dulcissimè iunctæ  
fuerunt.

N. GERTRVDIS ELVERIAE D.  
HENRICI TOBINGII nunc Protocon-  
sulis, viri prudentissimi, coniugis, quæ  
obijt Anno 1568. 23.  
Octobr.

M Atribus è Phœbes cubat hic Gerdrudis auitæ  
Eluerum celebri stirpe domoq; sata.  
Consulis Henrici Tobing charissima coniunx,  
Gloria qui patriæ est magna decusq; suæ.  
Coniugis & virtus lucebat clara per urbem,  
Et matres inter gloria magna fuit.  
Dogmata diuini dilexit credula verbi,  
Pauperibusq; pijs spesq; salusq; fuit.  
Ergo habuit tota præsentia numina Christi,  
In vita, & sacro numine plena fuit.  
In morbo patiens Christum in sua vota vocabat,  
Cuius in ardenti pectore fulsit amor.

A S

Expi.



*Expirans igitur mortis non spicula sensit,  
Sed placidus somnus mors morientis erat.  
Hic gelido placide requiescunt ossa sepulchro,  
Aetherijs gaudet mens sociata thronis.*

2. *ELYZABETHAE ELVERIAE*  
*doctiss: & human: viri D. GEORGII*  
*TOBING, coniugis, quæ obiit Anno*  
*1579. 32. Octobr.*

**H***I Ciacet eximia fidei & virtutis auitæ,  
Elueræ, Elyzabeth gloria magna, domus,  
Coniunx quæ præstans tibi erat dilecta, Georgi,  
Tobing quæ tristi rapta dolore tibi est.  
Rapta dolore tibi, patriæ quo tempore, causa  
Ad celebris Spiræ mœnia missus eras.  
Hei, quærens patriæ peregrinis commoda in oris,  
In patria amittis spemq; decusq; domus.  
Non tamen amissa est tibi coniunx crede, Georgi  
Præmissa ad summi est gaudia summa poli.  
Inter ubi sanctos coniunx charissima, cætus  
Colloquio fruitur nunc facieq; DEI.  
Illius placide hic requiescunt ossa sepulchro  
Spiritu extremo consocianda die.*

3. *CATHARINAE ELVERIAE D.*  
*HIERONYMI TOBINGII patritij*  
*coniugis, quæ obiit Anno 1580.*  
*die 28. Martij.*

*Hæc*



**H**AC recubat gelida, Lector si quæris, in urna,  
Catharis Elueriæ gloria magna domus.  
Hæc Hieronymi erat Tobing charissima coniunx,  
E dulci nuper scædere rapta tori.  
Fratribus eximijs ternis tres ritè sorores,  
Coniunctæ heu fatis deseruere torum.  
Deseruere torum, capiunt sed gaudia læta  
Inter cœlestes angelicosq; choros.  
Talia quis dubitet dilectis verba maritis,  
Dicere nunc mœstis vota q; grata suis.  
Ponite mœrorem, quondam pars maxima nostri,  
Ne lachrymis mœstas commaculate genas.  
Nil profunt lachrymæ nobis, non pectora mœsta  
Ad vestros poterunt nos reuocare focos.  
Nec petimus, cœtus inter quæ gaudia cœli,  
Nunc capimus nullo deperitura die.  
Donec in extrema rursus sociabimur hora,  
Cum rediet iudex Christus ab arce patris.  
Huic Domino vitam, vestras huic tradite curas.  
Vestra sit hic cunctis spesq; salusq; malis.  
Hic Dominus patriæ Pylis vos seruet in annos,  
Seruet et ad laudem pignora vestra suam.  
Te, Leonarde, mihi semper charissime frater,  
Te quæq; Iohannes seruet ametq; DEVS  
Elueridum patria genus ut seruetur in vrbes  
Nominis ad laudem multiplicata DEI.

EPI.



EPITAPHIUM MARGARETHAE  
STOTEROGGIAE D. GEORGI  
BORCHOLDI consulis, coniugis,  
vide in ipso libro folio 60.

I O B. I X.

Ich weiß das mein Erlöser lebt.  
Vnd er wirt mich hernach aus der  
Erden aufferwecken / Vnd werde  
darnach mit dieser meiner haut umb  
geben werden / Vnd werde in mei-  
nem fleisch Gott sehen / Denselben  
werd ich mir sehen / vnd meine Au-  
gen werden ihn schauen / vnd kein  
frembder.

DEVS AD MVLIEREM.

*Multiplicabo ærumnas tuas & conceptos tuos,  
in dolore paries filios, & sub viri potestate eris, &  
ipse dominabitur tibi.*

*Paulus.*

*1. Timoth. 2.*

*Mulier salua fiet per generationem liberorum  
si manserit in fide, & dilectione, & sanctificatio-  
ne cum castitate.*



IE

.  
r  
e  
b  
i  
n  
i  
i

o  
n

2  
-

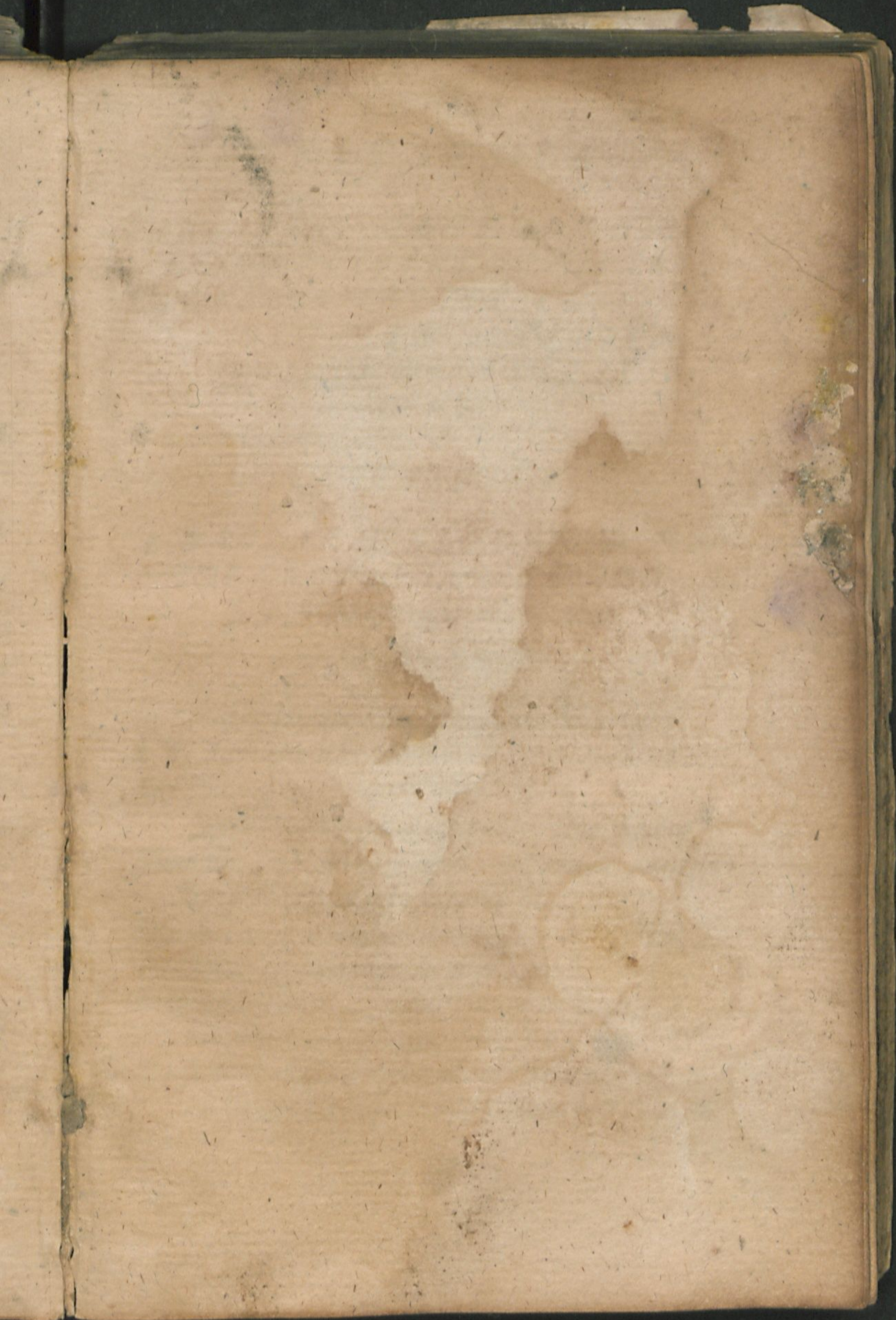
*[Faint, illegible text, likely bleed-through from the reverse side of the page]*













Handwritten text, likely bleed-through from the reverse side of the page. The text is mostly illegible due to fading and bleed-through.

Handwritten text, likely bleed-through from the reverse side of the page. The text is mostly illegible due to fading and bleed-through.

Handwritten text, likely bleed-through from the reverse side of the page. The text is mostly illegible due to fading and bleed-through.

Handwritten text, likely bleed-through from the reverse side of the page. The text is mostly illegible due to fading and bleed-through.





EPITAPHIA

ALIARVM NOVEM MATRO-  
NARVM, VIRTUTE ET PIETATE  
IN PRIMIS CELEBRIVM, IUX-  
TA ORDINEM ANNORVM,  
QVIBVS DEFVNCTAE  
SVNT.

EPITAPHIVM

I. BARBARAE GLODEN D. NI-  
COLAI STOTEROGGE CON-  
sulis, coniugis, quæ obiit, Anno  
1548. XI. Decemb.

**N**icoleos quondam Stoteroggij consulis vxor  
Barbara in hoc tumulo contumulata iacet  
Hæc fuit antiqua celebris virtute fideq;  
Quales nunc paucas tempora nostra ferunt  
Nam pia, casta fuit, prudens, verecunda, benigna  
Erga inopes Christi pieriosq; viros.  
Saluifica in primis adamabat dogmata Christi  
Edidit & fidei plurima signa suæ  
Ergo animo læto, præsentis numine Christi,  
Expirans cæli culmina cælsa petit.  
Hoc tumulo in cineres placidè ossa soluta quiescunt:  
In supera æternum mens videt arce DEVM.

∞

Tu



*Tu quoq; caelestem peregrinos ducito ad arcem  
Ex hac cum vita nos > pie Christe, vocas.*

*GERMANICE.*

**H**ier vnter diesem Stein begrabn licht  
Barbara Glöden thu ich bericht.  
Hern Nicolai Störrog Ehlich gmall/  
Ist auch gnommen ins Himmels Säll.  
Ist gewesen Godtfürchtig vnd from/  
Den armen Christ viel guds gethon.  
Hadt Gottes Wordt geliebt allzeit  
Das geleret stedts mit allem fleis.  
Hat bewerset des Glaubens frucht/  
Mit wolthat vnd Christlicher zucht.  
Drumb Christus sie allzeit gliebt hat/  
Vnd sie nun in sein Reich gebracht.  
Dreyn sie ist vnd bleibt Ewiglich/  
In grosser frewd vnd herrligkeit.  
Darein vns auch nim Jesu Christ/  
Der du allein vnser Erlöser bist.  
Wen kornn wir vnser Lebens endt/  
So nim vns Seel in deine hendt.  
Vnd führe sie aus diesem jammerthall/  
In dir all in des Himmels Säl.

2. *DOROTHAEAE STOETEROG-*  
*giae D. Ludolphi Semmelbecher, Senat: con-*  
*iugis, quae obiit, Anno 1558.*  
*5. Maij.*

**I**nclyta quas Phœbes quondam virtute celebres  
Vrbs habuit matres ordine mille pias.

*Hae*



Has inter coniunx fulsit tua, clare Ludolphe  
Semlbecher, stirpis fama decusq; tuæ.  
Saluifica hæc Christi complexa oracula verbi,  
Pauperibus columen spesq; salusq; fuit.  
Formari sobolem teneris curauit ab annis,  
Artibus ingenuis notitiaq; DEI.  
Ergo nunc omnis patria celebratur in vrbe,  
Virtute excellens, consilijsq; potens.  
Fœmina tam præstans, soboli tam cara relictæ,  
Annos in Pylis viuere digna fuit.  
Sed quia nata fuit mortalis, mortis et ipsa  
Experta est moriens spicula dura trucis  
Mors necuit corpus, melior pars uiuit in astris,  
In Christi capiens gaudia vera sinu.

3 EUPHROSINAE GLOEDEN D.  
Martini Gloeden Syndici quondam Luneb. filiæ D.  
Alberti Elueri Senat. coniugis, præsentis D.  
Leonardi Elueri Senat. matris, quæ  
obijt, Anno 1564.  
15. Septemb.

P Hæbæas inter matres, si noscere Lectors  
Optas præstantem, fœmineumq; decus.  
Marmorea hæc oculis attentis aspice saxa,  
Ebore quæ puro candidiora nitent.  
A Gloeden, iacet Euphrosina hic de stirpe parentum  
Doctoris clari filia clara patris.

A

Fæde



Fœdere quæ Alberto fuit Eluero data coniunx  
Pignora cui sexus clara utriusq; tulit.  
Equibus est celebris Leonardus in urbe Senator,  
Et patriæ Ioannes gloria magna, domus.  
Tres placida natæ defunctæ pace quiescunt  
Inter agit vestæ quarta pudica choros  
Mater erat pietatis amans, verecunda benigna  
Pauperibus gratam sæpe ferebat opem.  
Digna fuit Pyllos ergo vixisse per annos  
Gloria quæ patriæ quæ sobolisq; fuit.  
Sed, nostræ in manibus cuius sunt, tempora vitæ,  
Hanc quoq; traduxit nuper ad astra *DEVS*.  
Ut nihil humanis quicquam est, durable rebus,  
Atq; cadunt subito quæ valuisse putes.  
Hoc placidè in tumulto pia molliter ossa quiescunt  
Sed colit in cælo spiritus ipse *DEVM*.  
Felix qui occiduae ducis sic tempora vitæ,  
In regno ut viuas, post tua fata, *DEI*.  
Securus moritur, qui scit se morte renasci,  
Non hæc mors dici, sed noua vita potest.

4. *HILKIA A MOELEN CONIV-*  
*GIS PRIMVM THOMAE MVS-*  
*SELTIN, DEINDE D. STA-*  
*TII BORCHOLD Senat. quæ*  
*obiit, Anno 1564. 31.*  
*Decemb.*

*Hilkie*



**H**ilka de Moelen veterum sata stirpe parentum  
 Hoc cubat in gelido contumulata solo.  
 Fœdere erat primum Thomæ sociata iugali,  
 Musseltin, Senonum qui satus orbe fuit.  
 Edidit hoc te Musseltin Franciscæ parente  
 Cum fratre Alberto, pignora clara, tuo.  
 Hinc tibi erat Stati Borchold celebrate Senator  
 Prolifico coniunx consociata toro.  
 Quæ tibi doctrina eximia et pietate celebri  
 Legitimo in lecto pignora quina, dedit.  
 Omnes qui clari, patria, aut versantur in aulis,  
 Consilio aut celebres clara Lycæa docent.  
 Est adeo fœlix placidæ sic palmus oliuæ,  
 Crescit et eximia prole beatus obit.  
 Natorum hic longo numerabit ab ordine natos,  
 Saluifica Dominum qui pietate colit.  
 Quiq; suam teneris sobolem formauit ab annis,  
 Artibus ingenuis, notitiaq; DEI.  
 Hoc studium matris fuit hoc patrisq; verendi,  
 Tanta igitur sobolis gloria ubiq; viget.  
 Dogmata cum primis Christi Matrona colebat,  
 Largaq; pauperibus commoda multa tulit.  
 Sæpe aderat morbo pressis, partuq; grauat  
 Præbens ut nutrix officiosa manus.  
 In cruce, quæ veræ comes est pietatis in orbe,  
 In Domino patiens speq; fideq; fuit.  
 Multiugis tandem curis longoq; labore  
 Confecta ætherij cessit ad astra poli.



Hoc tumulo exuuiæ tranquilla pace quiescunt,  
Pars melior oæli gaudia vera capit.

5. ILSABAE VVITZENDORPHIAE D. Theodorici Doering Senat.  
coniugis.

ILsabæ in hoc, recubant Theodorici coniugis ossa,  
Doeringi nuper, contumulata, solo.  
Magna fuit virtus huius pietasq; celebris,  
Et mores casti fœmineumq; decus.  
Cuius nunc patria soboles celebratur in vrbe,  
VVitzendorphiacæ gloria magna domus.  
Cum tribus hic natis, materq; paterq; quiescunt  
Pars melior supero gaudet ouatq; polo.

6. ANNAE DITHMARI D. HIERONIMI Doering Senat. coniugis quæ obiit, An.  
1727. Decem:

HAc iacet Anna patris Dithmari filia in urnas  
Annos quæ Pyllos viuere digna fuit.  
Clari erat hæc, coniunx Hieronymi honesta Do-  
Spesq; celebris patriæ, dulcis amorq; viri. Cringi,  
Vnica cura fuit diuini oracula verbi  
Noscere, et hæc viua posse probare fide.  
Tanta licet virtus fuerit, pietasq; celebris  
Huius et eximium fulserit ore decus.

Atta-



Attamen & nuper Deus hanc subduxit ad astra  
Nunc ubi cum Christo gaudia vera capit.  
Gaudia quæ nobis quoq; des te, Christe, precamur  
Desq; tuo aspectu colloquioq; frui.

7. ENGLIAE DRAKENSTEDIAE

Luneb. doctissimi & humaniss: viri D. Laurentij  
Niebur I. V. Doctoris, Illustriss: Principis D.  
OLRICI Ducis Megapol. Consiliarij dulcissimæ  
& optimæ coniugis, quæ VVismariæ, Anno  
1579. 22. Aprilis in vera Dei inuoca-  
tione & agnitione  
obiit.

Quàm breuis est hominum, mæsti quàm plena do-  
Quàm varijs rapitur vita fugitq; modis. Cloris  
Flosculus ut viridi subito marcescit in agro  
Debile demittens insinuansq; caput.  
Ut subito tenues fumus vane scit in auras,  
Quàmq; perit subito bulla fluentis aquæ.  
Englia sic nuper Nigebur charissima coniunx  
Doctoris socij fœdere rapta tori est.  
Casta, pia, & prudens, solers cunctisq; benigna  
Affatu facilis, dulcis amica bonis.  
Pectore sincero doctum complexa maritum  
Seruabat socij fœdera casta tori.

A 4 Muni-



Munificis manibus Christi releuabat egenos  
Auxilio, miseros sæpe iuuabat ope.  
Ingenuam pubem generosa mente fouebat,  
Artibus ingenuis dedita et ipsa fuit.  
Ardore hei subito morbi læthalis obiuit  
Par fuerat Pylios quam superesse dies.  
Commendans animam tibi Christe exordia vitæ  
Hausit non dubia speq; fideq; nouæ.  
Exuuia hic recubant, placide mens gaudet Olympo  
In Christi capiens gaudia vera sinu.  
Te verò natumq; tuum clarissime Doctor  
Annos in Pylios seruet ametq; DEVS.  
Seruet ametq; Deus præbent qui grata Camœnis  
Hospitia et Christi munera grata scholis.  
Inclyte, quos inter Princeps celebraris Herulis  
Qui clarum à Ducibus nomen et omen habes.

8. ANNAE TOBING. D. CASPA-  
ris Crogeri Senat: quondam Luneb. coniu-  
gis quæ obiit, An. 78. 10. Decem:

I Asparis hac coniunx Crogeri conditur urna  
Tobigicæ celebris gloria magna domus.  
Consule præstanti sata te Leonarde parente,  
Gnatus ut est patriæ iam tuus ipse pater.  
Fœminæ erat præstans virtus, pietasq; celebris,  
Corporis atq; animi vis quoq; magna fuit.  
Annos complures vixit coniuncta marito,  
Quattuor ex illo pignora clara tulit.

As



Ast tandem charo fatis orbata marito,  
Ah quam cum natis tristia multa tulit?  
Ut viduæ a cunctis hei pupilliq; premuntur,  
Solut at illorum est spesq; salusq; D E V S.  
Tristibus hinc tandem curis multoq; labore,  
Confecta, ætherei cessit ad astra poli.  
Nunc ubi læta capit cœlestis gaudia vitæ  
Gaudia, quæ nullo sunt peritura die.

9. ANNAE CROGERIAE CHRI-  
stophori a Dassel patritij Luneb. coniugis, quæ  
obiit, An. 80. 9. Aprilis.

Tendimus ad mortem metam properamus ad unam  
Longius aut propius mors sua quemq; vocat.  
Sic quoq; Christophori a Dassel nunc vxor honesta  
Hac etiam gelido est contumulata solo  
Edidit hanc Caspar celebratus in vrbe Senator  
Crogerus, patriæ spemq; decusq; suæ.  
Fœdere Christophoro a Dassel coniuncta iugali  
Fœminei huic sexus pignora grata tulit.  
Christophoro ante fuit VVulschorum ex gente vetu-  
Prolifici coniunx fœdere iuncta tori. (sta  
Coniuge qua cara satus es celebrate Ludolphe  
A Dassel Phæbes gloria magna patrum.  
Mater erat celebrata tua & celebrata nouerca  
Quam merito poteras matris habere loco.  
Exuuiæ amborum placide hic, patrisq; quiescunt  
In tumulis, animæ cœlica regna colunt.

A S

AV.



AUTOR AD LVNEBUR-  
gam.

SIC quoq; Phœbeas ferali carmine matres,  
Defunctas cecinit parua Thalia pias.  
Improbet an quisquam sanctarum funera matrum,  
Inter sanctorum busta referre virum?  
Cum quibus occiduae duxerunt tempora vitæ,  
Cum quibus et læti regna beata colent.  
Sic pius ~~Abraham~~ sanctæ monumenta Rachael  
Vxori erexit post pia fata suæ.  
Inclyta sit Phœbes ergo vrbs tibi grata voluntas,  
Funera quæ retulit tot pia Musa tibi.  
Flumina sic salsi crescant tibi plurima fontis  
Sic tibi sit semper spesq; salusq; DEVS.

EPITAPHIA DVORVM VIRO-  
rum præstantium doctrina, virtute et pietate,  
superioribus suo loco et ordine, inseranda. I. D.  
IOSEPHI MVNSTERI. I. V.  
Doctōris quondam ciuitatis Luneb. postea  
Canonicorum Hamburg. Syndici,  
quæ obiit Luneb.  
An. 30.

TV quoq; fatali Munstere hic Doctōr Ioseph  
Ordine defunctis annumerande venis?  
Vir fuit hic Phœbes quondam celebratus in vrbe  
Doctrina excellens consilioq; potens.

Vrbe



*Vrbe sed hac celebri certa ratione relicta,  
Gambriuia vixit clarus in vrbe diu.  
Docte tibi Munstere hic erat vir sanguine iunctus  
Cosmographo docto qui celebrare libro.  
Sed tibi de Koppen præstans Benedicte Senator,  
Affinis dulci iunctus amore fuit.  
Dignus erat Pylios ergo vir viuere in annos  
Linguarum celebris cognitione trium.  
Sed nihil est, contra valeat quod spicula mortis,  
Luctificas cunctis inijcit illa manus.  
Sic etiam nuper curis hic fessus & annis  
In Christo petijt celica regna pius.  
Exuuia hinc tenues tranquilla pace quiescunt  
Gaudia cum Christo, mens pia & læta capit.*

*D. GABRIELIS LVTENSLE-  
GER, Reuerendiß: præsulis D. Eberhardi ab  
Holle, in monasterio veteri S. Michaelis,  
in inclyta Luneb. præfecti quæ obiit,  
Anno 80. 8. April.*

*HAC, chelyos Gabriel percussæ nomine notus,  
Est nuper gelida contumulatus, humo  
Musarum castris primis qui ascriptus ab annis,  
In doctum euasit precipuumq; virum.  
Palladiæ, primum magna cum laude & iuuantæ  
Tradidit hinc artes, cum pietate bonas.*

*Chri.*



Christophori hinc Verdae peruenit Episcopi in aulam  
Brunonum clari stirpe domoq; ducum.  
Christophorus fatis ubi praesul cessit ad astra,  
Mors gelida ut nulli parcit in orbe viro.  
Inclytus hunc praesul virtute Georgius aulae  
Adiunxit, motus sedulitate viri.  
Tempore, in hac, longo versatus, praesulis aula,  
Consequitur celebris nomina clara viri.  
Inclyto & hoc fatis sublato praesule ad astra  
Qui fuit Aonidum spesq; salusq; chori.  
Hunc sibi praefectum, Michaelis legit in aede,  
Princeps, Hollaer gloria magna domus.  
Praestitit huic gratam complures praesuli in annos  
Munere commisso, negocijsq; fidem.  
Saepe ergo expetijt, tam fidum munere, praesul  
Annos in Pylis hunc superesse virum.  
Sed, quia nostra Deus numeravit tempora & annos  
Quos hominum nullus praeterijisse potest.  
Ergo virum hunc etiam properanti funere nuper,  
Arces ad superas duxit ab orbe, DEVS.  
Illius hoc placide requiescunt ossa sepulchro,  
Mens capit aethereo gaudia vera polo.  
Felix, qui occiduae peragit sic tempora vitae,  
Aetherio ut viuat, post sua fata, polo.  
Felix, se ad mortem quavis qui praeparat horas  
Et sua commendat, fata suprema, DEO.  
Namq; hic non moritur moriens, sed viuit in aeuum,  
Mortuus in Christo, post sua fata, DEO.  
AVTOR.



*A V T O R.*

*S*IC quoq; te Doctor, sic te præfecte, libello  
Hoc claros cecinit nostra Thalia, viros  
Postremi celsum nuper petijstis Olympum  
Postremum hic servant funera vestra locum.  
Ordine qui longo quondam vos mille sequentur,  
Defuncti in vera cognitione DEI.  
His quoq; Gnate DEI præsens morientibus esto  
Et duc ad regnum, post sua fata, tuum.  
Ut tibi coniuncti victa de morte canamus,  
Cælestes inter carmina grata choros.

*L. L. S.*

*Anno 1580.*



INDEX HORVM EPITA-  
PHIORVM.

EPITAPHIVM.

*Annæ Stoeteroggæ D. Hieronymi VVitzendorph consulis coniugis.*

*Annæ Semlbecher D. Francisci Dusterhop Senat: coniugis.*

*Annæ Lafferdes D. Leonardi Elueri Senat: coniugis.*

*Vrsulæ Garlopæ D. Francisci VVitzendorph. consulis, coniugis.*

*Catharinæ Koeppen D. Leonardi Elueri Senat: coniugis.*

*Rickliæ Schomachriæ D. Iohannis VVitzendorph Senioris, con:*

*Barbaræ Lange D. Lucae Molneri Senat: coniugis.*

*Gertrudis Elueriæ D. Hinrici Tobingij, nunc Protoconsulis coniugis.*

*Elyzabethæ Elueriæ D. Georgij Tobing patritij coniugis.*

*Catharinæ Elueriæ Hieronymi Tobingij patritij coniugis.*

*Barbaræ Gloeden D. Nicolai Stoeterogg. consulis coniugis.*

*Dere-*



*Dorotheæ Stoeterog. D. Ludolphi Semlbecher  
Senat. coniugis.*

*Euphrosinæ Gloede D. Alberti Elueri Senato-  
ris coniugis.*

*Hilkiæ à Moelen Thomæ Musseltin & D.  
Statij Borchhold coniugis.*

*Ilisabæ VVitzendorphiæ D. Theodorici Doring  
Senat. coniugis.*

*Annæ Dithmari D. Hieronymi Doring,  
Senat. coniugis.*

*Engliæ Drakenstedie D. Doctoris Laurentij  
Niebur, coniugis.*

*Annæ Tobingie D. Casparis Croegeri con :*

*Annæ Croegerie Christophori à Dassel con :*

*D. Iosephi Munsteri I. V. Doctoris.*

*D. Gabrielis Lutenleger monasterij S. Mi-  
chaelis præfecti, &c.*





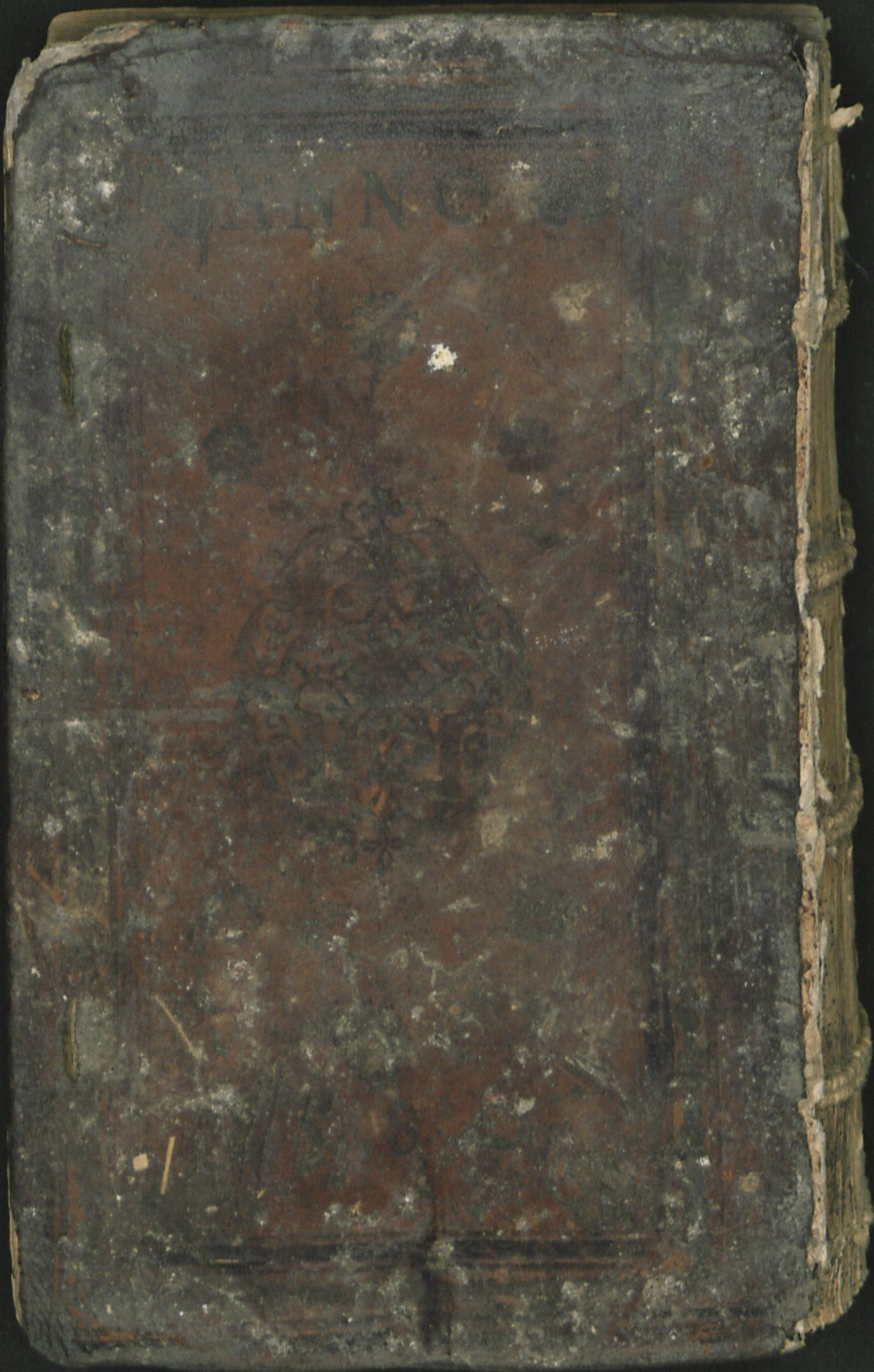


Zeit vn He  
bristi / Johanne

m Creutz vnd anfech  
den alten Lehrern.

100









3.

EPITAPHIA  
ALIQVOT MATRONARVM EX  
FAMILIIS PATRITIIS LVNEB.  
QVAE VIRTVTE ET PIETA-  
TE SINGVLARI ORNA-  
TAE ET CELEBRES  
FVERVNT.

*Christus Luca 8.*

*Nolite flere, Non. n: est mortua puella,  
sed dormit.*

