



C. e. 98

Original. Pap.

oo  
Nk

# 20. <sup>31.</sup> 33

2 N. 34.



M. Ioanni Bechmanno,  
SCHOLAE CATHARI-  
niana Apud Brunsvicensis  
Rectori

ET

Elisabethæ Petri

novis sponſis,

GRATVLANTVR EIVS-  
dem ſchola collegæ.



HENRICOPOLI

Ex Officina Typographica Conradi Horns,

Anno c1o 1o XCVI.

*ALLEGORIA DE RIVO*  
*Poetica.*



IVVS manavit vivus Brunonis in urbe  
Bis ante lustra quatuor  
Vilis & exiguus.

Paulatim verò cepit post incrementum  
Brunonis in vico prius  
Fontibus è Sophia.

Flexibus hinc varijs liquidum decurrit ad Albim,  
Albi locumq; proximum  
Verticis Aonij,

Atq; profundas hinc adiens Aganippidos undas  
Ad exteras oras statim  
Labier en voluit.

Ast Deus omnipotens, cursus qui mutat aquarum,  
Reduxit hunc in patriam  
Occiduas ad aquas

Vt sic Musarum loca culta rigare valeret  
Purissima lympha sua  
Multa trabente bona.

Hic ergò Aonidum decurrere cœpit in hortum,  
Quem Diva, cura maxima,  
Hic Catharina colit.

Mox etiam ad pulchros defluxit Adonidis hortos,  
PETRAM q; quam firmissimam  
Alluit ipse statim.

Postea præ reliquis Nymphis ortis patre Petra  
ELIZABETHAE allisus est.

Sic Deus hoc voluit.  
Nam postquam ELYSIOS campos pia mater adivit,  
ELISA fato debuit  
Prosperiore frui.

Clau-

Claudite nunc Musæ rivos, & plaudite mecum:

Promanet hinc ut RIVVLVS,  
FONS bonitatis agat.

## E C H O,

*Seu Nymphe vocalis in petra consistens interro-  
ganti de Rivo sonante respondet.*

**A**D quæsitam mihi respondebis benè? E. penè.  
Nymphe es vocalis, dicere Echo. E ego?  
An scis quid RIVVS ferat iste sonorus? E. honores.

Eius dicaris quod quoque, Nais? E. ais.

Ad te cur rivus properavit tam citò? E. scito

Ob remoras. Quænam sunt in amore? E. moræ.

Quæ bona decurrens præ se fert corporis? E. oris

Splendorem. Ingenij quæ facies? E. Acies.

Non dicis nummos? E. Non mos. Celare velis? E. lû.

An non sim gratus, conscius ævis? E. Eris.

Num tantum thalamum concordia munit? E. & unit.

Quidnam vis absit, quo redameres? E. Eris.

Sed quia vix audes mihi responsum dare. E. de re

Cessans opto viro sic relevamen. E. AMEN.

M. Hartvvicus Brincmannus  
Schöning. Corrector Cathar.



## A L I T E R.

**Q**uamvis perpetuò scommata me premant,  
Et nugis reprobi iam studeant nimis,  
Tantum ut nomina honesta  
Denigrare queant citò:

A 2

Non

Non BECHMANNE tamen nostra chelys tacet,  
Instet fausta dies cùm tibi, virgo quâ

Est aptanda iugalis  
Pacti nexu adamantino.

Non a stus gelidi continuè æstuat  
Tauri, nec Boreas frigora concitat

Semper, nubila sæpè  
Reddunt lætificum diem.

Sors cristas tumidas tempore deprimet,  
Depressos iterum subvebet altiùs.

Fastus displicet omnis  
Christo, corda simul nigra.

At pax aurea, concordia, castitas,  
Et candor probitas perplacet: has Deus

Virtutes bonitate  
Compensat quoq; divite.

Testis, doctè vir, es, qui liciti tori  
Gaudes scandere iam fulcra iugalia,

Cum sis candidus, ornat  
Christus virgine te piâ.

In te quot videam, non queo dicere,  
Virtutes: brevius nec finit ocium,

Ignarus levitatis,  
Fastus, fraudis es & doli.

Te candor niveus, te decorat fides,  
Inprimis pietas diligitur tibi,

Ornat te incluta virtus,  
Ornat doctâ scientia.

Postquam doctiloquus factus es & pius,  
Te Brunsviga iuventus sibi postulat

Ductorem super alti  
Parnassi sacra culmina:

Hanc dum Pierijs artibus imbuis  
Instillasq; simul cœlica dogmata,

Dat Christus tibi sponsam  
Castam, candidulam, piam.

Quos

Quot curas generant scepra scholastica,  
Tot latas faciet sponsa tibi dies:  
    Adsint gaudia vobis,  
    Absint Eumenidum faces.  
Vobis lanificæ fila neant Deæ  
Disrumpti innumeris nescia seculis,  
    Vnquam nulla querela  
    In vestra resonet domo.

Andreas Schefferus Mulhusinus  
Subconrector Schol. Cath. Brunf.



## ALITER.

Iucundum quicumq; cupit traducere vitam  
    Eq; suo curas pellere corde graves:  
Ille sibi iunget forma præstante puellam,  
    Quæ sibi in ærumnis mite levamen erit.  
Namq; sibi est melius sociam coniungere lecti  
    Quàm fœdo Veneris turpis amore rapti.  
Hinc profisciscuntur iucundæ commoda vitæ,  
    Commoda quæ nullo sunt peritura die.  
Coniugium est etenim Domino res grata supremo,  
    Qui certa instituit fœdera lege tori.  
Coniugibus castum sanctis inspirat amorem,  
    Atq; sinit castas pondus habere preces.  
Est verè felix, totoq; ex asse beatus,  
    In cuius thalamum virgo pudica venit.  
Recreat illa virum curarum mole repressum,  
    Illa virum nunquam deseruisse potest.  
Inceptos igitur verè tibi gratulor ignes,  
    Intras qui sacri iura marita tori.  
Quam tibi consortem thalami sociare parasti,  
    Hæc novit puro corde timere Deum.

*Hæc pulcra lætum faciet te prole parentem:  
Laus te magna, ingens atq; manebit honos.  
Consociet dulcis vestras concordia mentes:  
Vivite facundi tempora longa senis.*

Henningus Cuiuslianus.



## ALITER.

**A**ucupis acquirit caveam sibi cura, priusquam  
Hic illic laqueos disposuisse solet.  
Ut si fringillam, vel suavem captet alaudam,  
Adsit, quam teneat præda petita, domus.  
Fallor? an exemplum seclatus es aucupis illud,  
Sponse, tibi sedem qui prius arte paras:  
Quàm laqueos, veneris suavis, disponis honestæ  
Nymphæ: quæ thalami pars erit ampla tui.  
Sed benè: perge, bonis i fatis: cœpta secudent  
Numina, quod casto sint satis æqua thoro.  
En quàm sponsa suos in te declinat ocellos,  
Quodlibet incepto postpositura tuo.  
Ite, ferite Deo præsentis fœdus ad aram,  
Ad vestram properent gaudia multa domum.

Marcus Ment.



## ALITER.

**Q**uæro statu in cuncto quid præstet? quidve beato  
Nomine sit dignum? coniugialis honor.

Quæro



Quæro quid & tristi proſit, quid fracta dolore  
 Pectora ſoletur? conjugialis amor.  
 Quæro quid & cumulet fundos, quid congerat aurum,  
 Hæc quid conſervet? fœdera conjugij.  
 Omnia ſollicita cum mecum mente referrem,  
 Quæ rerum mirâ condidit arte ſator,  
 Viſa magis non eſt mihi res mirabilis ulla,  
 Legitimi fœdus quàm ſociale tori.  
 Nunquid enim in toto quicquam præſtantius orbe  
 Quàm ſocio ſimiles gignere amore ſibi?  
 Quæis ſanctus creſcit cœtus, completur & orbis,  
 Et tandem ætherei regna beata poli.  
 Dignus es ergo vebi, R E C T O R, ſuper æthera laude,  
 Dum datur in thalamum virgo pudica tuum.  
 Accipe, ceu ſupero demiffum ex æthere munus,  
 Iuncta ſacerdotis quæ tibi voce fuit.  
 Hanc pietas decorat, labor, atq; domeſtica cura.  
 Hanc, quoniam didicit, dogmata ſacra beant.  
 Gratulor ergo tibi de tali virgine, Sponſe,  
 Quæ, teneram ſponſam quidquid honeſtat, haber.  
 Hanc cape: ſœcundum cingat concordia veſtrum  
 Lectum, nè luctus fiat, amarave crux.  
 Fide DEO, BECHMANNE, tibi data dirige ſceptra,  
 Tunc Deus, & pietas munera larga ferent.

Theodorus Meier.



ALITER.

**P**ectore cur geſtis? cur carmina pandis Apollo?  
 præſentemq; diem tibi cur reverenter honoras?  
 Cumq; novem ſacris nymphis Heliconis alumnis,  
 Cum Iunone ſacra tendis Brunonis ad urbem?

Ecce Cuo



Ecce cupidineo BECHMANNVS saucius arcu,  
Nostro qui fatus gremio sacra flumina fontis  
Pegasei bibit, & nos cui monstravimus horto  
Quos legeret nostro flores, propriumq; sacravit  
Se nostris nymphis, nunc est factus Neonymphus.

Hunc ergo nostrum socium comitabor ad aras,  
Cumq; meis nymphis adero facundus Apollo,  
Namq; invitat Hymen comitem me carmine, gaudent  
Musæ carminibus lætis Charites pariterq;  
Plaudunt, & precibus sacris duo pectora iungunt,  
Quæ sunt virtutis plenissima nobilis ambo,

ELISABETHA sui vivens in amore MAGISTRI,  
Quam redamat socio BECHMANNVS amore MAGISTER.  
His addes mecum celsum penetrantia cælum  
Vota, pari studio quorum modò ludimus ignes.

Hem placet: his ergo precibus dicamus honores,  
Nam virtus Sponsæ, & Sponsi doctrina meretur  
Laudem, quæ maneat votis ardentibus oro.

Vnanimes ergò vivatis Nestoris annos,  
Atq; pia letos faciat vos prole parentes  
Omnipotens Dominus, cæli qui sidera torquet,  
Hæc ego Kukerus tentavi carmine vota.

Ioannes Kukerus.

Nuptia celebrabantur Brunsvigæ postridie  
Calend. IXbris, Anno XCVI.

E I N I S.



83 L 12 16

ULB Halle  
004 396 618

3

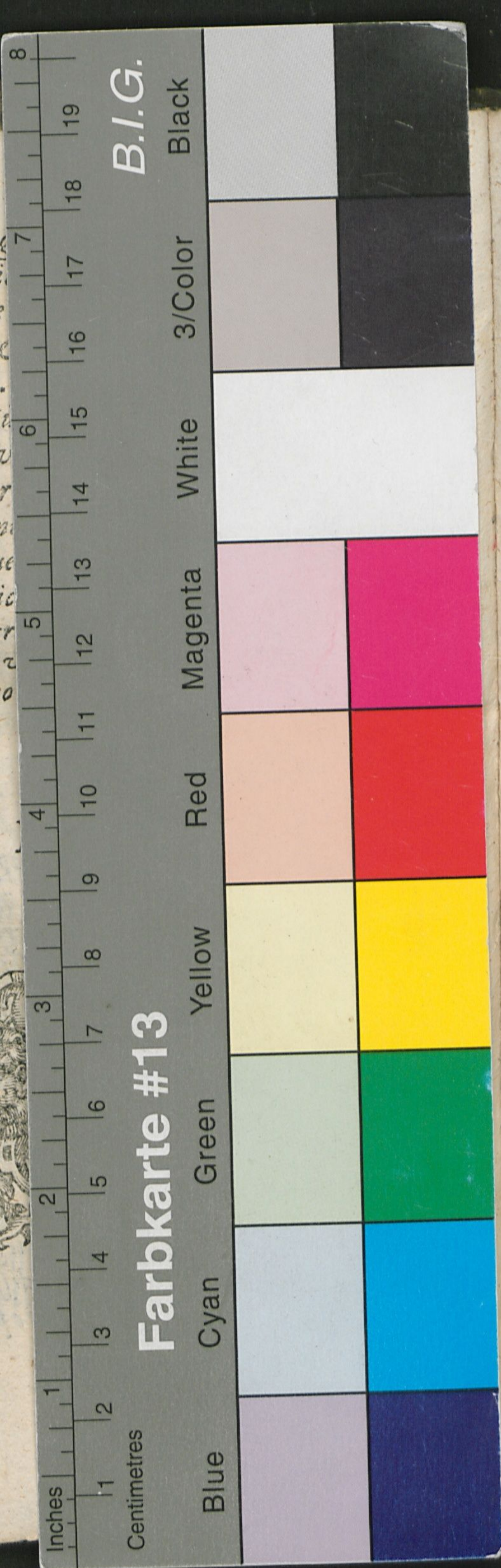


56.

M







M. Ioanni Bechmanno,  
*SCHOLAE CATHARI-*  
*niana Apud Brunsvicensis*  
*Rectori*

ET

Elifabethæ Petri

novis sponſis.

*GRATVLANTVR EIVS-*  
*dem ſcholæ collega.*



*HENRICOPOLI*

*Ex Officina Typographica Conradi Horns,*

*Anno c15 15 XCVI.*