

# Welt am Sonntag

**Verlagsgebäude:** Verlag, Schillingstr., Hauptbahnhofstr. und Brühlstr. 27.81.  
Zentrale Geschäftsstelle, Hauptbahnhofstr. 16, Gesamtstr. 27.81.  
Abteilungsstellen: Hauptbahnhofstr. 17/18 und Hauptbahnhofstr. 19/20.  
Zentrale Geschäftsstelle, Hauptbahnhofstr. 16, Gesamtstr. 27.81.  
Abteilungsstellen: Hauptbahnhofstr. 17/18 und Hauptbahnhofstr. 19/20.

**General-Anzeiger für Halle und die Provinz Sachsen**  
Verlag: Vom Witten zum Sonntag / Mittelsächsische Druck- und Verlagsanstalt / Halle (Saale) / Hauptbahnhofstr. 16 / Gesamtstr. 27.81.  
Zentrale Geschäftsstelle, Hauptbahnhofstr. 16, Gesamtstr. 27.81.  
Abteilungsstellen: Hauptbahnhofstr. 17/18 und Hauptbahnhofstr. 19/20.

**Bezug u. Anzeigen:** Bei nächstem Erscheinen (außer Sonn- und Feiertagen) durch die Post 2.00 Rmk. (einl. 44 Rmk. Post- und Transportgebühren) bezogen. 20 Rmk. für den Einzelheft. Bei Einzelbestellungen monatlich 20 Rmk. (einl. 44 Rmk. Post- und Transportgebühren) bezogen. 20 Rmk. für den Einzelheft. Bei Einzelbestellungen monatlich 20 Rmk. (einl. 44 Rmk. Post- und Transportgebühren) bezogen. 20 Rmk. für den Einzelheft.

Nummer 140

Sonnabend, den 19. Juni 1937

49. Jahrgang

## Neue Vermittlungsversuche

## Neuer Anlauf

Halle, 19. Juni.

### Paris und London verhandeln über eine Kompromißlösung in Spanien

Eigene Drahtung unseres Korrespondenten

London, 19. Juni.

Die erste Sitzung des wiedervereinigten spanischen Kabinetts am 18. Juni ist ohne besonderen Vorfall verlaufen. Die Frage nach einer neuen diplomatischen Initiative ist nicht zum Ausdruck gekommen. Im Hinblick auf die sich abzeichnende Lage in Spanien ist die Frage nach einer neuen diplomatischen Initiative von großer Wichtigkeit. Die spanische Regierung hat die Aufgabe vor sich, die Beziehungen zu den anderen Mächten zu verbessern und die Neutralität zu gewährleisten. Die spanische Regierung hat die Aufgabe vor sich, die Beziehungen zu den anderen Mächten zu verbessern und die Neutralität zu gewährleisten.

Die spanische Regierung hat die Aufgabe vor sich, die Beziehungen zu den anderen Mächten zu verbessern und die Neutralität zu gewährleisten. Die spanische Regierung hat die Aufgabe vor sich, die Beziehungen zu den anderen Mächten zu verbessern und die Neutralität zu gewährleisten. Die spanische Regierung hat die Aufgabe vor sich, die Beziehungen zu den anderen Mächten zu verbessern und die Neutralität zu gewährleisten.

Die spanische Regierung hat die Aufgabe vor sich, die Beziehungen zu den anderen Mächten zu verbessern und die Neutralität zu gewährleisten. Die spanische Regierung hat die Aufgabe vor sich, die Beziehungen zu den anderen Mächten zu verbessern und die Neutralität zu gewährleisten. Die spanische Regierung hat die Aufgabe vor sich, die Beziehungen zu den anderen Mächten zu verbessern und die Neutralität zu gewährleisten.

### Aus Bilbao geflüchtet

Paris, 19. Juni.

Nach einer Meldung aus Barcelona hat die lokale spanische Regierung mitgeteilt, dass sie im Zusammenhang mit den republikanischen Streitkräften in Bilbao verbleiben und sich unter Zurücklassung einer "Bewachung" in ein hinter der Front liegendes Dorf an der Küste des Golfes von Biscaya zurückziehen werde.

## „Volksfront“-Pläne in Amerika

Gewerkschaftsführer Lewis als Wegbereiter des Volksweltismus

Washington, 19. Juni.

Der republikanische Abgeordnete Thomas erklärte am Freitag im Repräsentantenhaus, der Gewerkschaftsführer Lewis sei die größte Gefahr, die die amerikanische Demokratie bedrohe. Die Gewerkschaften seien auf dem Wege über die radikalen Organisationen in die Vereinigten Staaten hinter Fronten und Verbände, die amerikanische Anführer zu verführen und die Zeit der Revolution auszunutzen. Die Vereinigten Staaten würden vor einer gefährlichen Krise. Wenn nicht sofortige die gesetzgeberische Tätigkeit von Lewis eingedämmt werde, werde eines Tages die rote Fahne über dem Weissen Haus wehen.

„Labour-Partei“ sei die französische „Volksfront“ entsprungen werde. Die Schaffung einer solchen Partei sei das, was die Kommunisten in Amerika vor allem erreichen wollten. Die treibende Kraft für die Durchsetzung dieser Ziele sei das „Komitee für industrielle Organisation“, und wenn eine solche Partei noch nicht organisiert sei, so liege der Grund dafür nur darin, daß das Komitee in seiner Arbeit noch nicht weit fortgeschritten sei. Es sei jedoch klar erkennbar, daß der Weg zur Bildung einer „Volksfront“ in den Vereinigten Staaten bereits beschritten sei.

### Neuer Sowjetbotschafter in Berlin

Moskau, 19. Juni.

Amlich wird bekanntgegeben, daß durch Verzicht aus dem Amt des Botschafters des Justizministerbüros der Sowjetunion der bisherige sowjetische Botschafter in Japan, Konstantin Konstantinowitsch Kurenjew, zum Botschafter der Sowjetunion in Berlin ernannt worden ist.

### Französische Sondierungen

Drahtung unseres Korrespondenten

Paris, 19. Juni.

Die französische Regierung hat die Aufgabe vor sich, die Beziehungen zu den anderen Mächten zu verbessern und die Neutralität zu gewährleisten. Die französische Regierung hat die Aufgabe vor sich, die Beziehungen zu den anderen Mächten zu verbessern und die Neutralität zu gewährleisten. Die französische Regierung hat die Aufgabe vor sich, die Beziehungen zu den anderen Mächten zu verbessern und die Neutralität zu gewährleisten.

Die französische Regierung hat die Aufgabe vor sich, die Beziehungen zu den anderen Mächten zu verbessern und die Neutralität zu gewährleisten. Die französische Regierung hat die Aufgabe vor sich, die Beziehungen zu den anderen Mächten zu verbessern und die Neutralität zu gewährleisten. Die französische Regierung hat die Aufgabe vor sich, die Beziehungen zu den anderen Mächten zu verbessern und die Neutralität zu gewährleisten.

Die französische Regierung hat die Aufgabe vor sich, die Beziehungen zu den anderen Mächten zu verbessern und die Neutralität zu gewährleisten. Die französische Regierung hat die Aufgabe vor sich, die Beziehungen zu den anderen Mächten zu verbessern und die Neutralität zu gewährleisten. Die französische Regierung hat die Aufgabe vor sich, die Beziehungen zu den anderen Mächten zu verbessern und die Neutralität zu gewährleisten.

### Zum Besuch des Reichsministers Dr. Schacht in Wien

Von links nach rechts: Dr. Schacht, der österreichische Staatssekretär des Auswärtigen Dr. Schmidt und Botschafter v. Papen. Aufnahme: Zander (M.)



Die französische Regierung hat die Aufgabe vor sich, die Beziehungen zu den anderen Mächten zu verbessern und die Neutralität zu gewährleisten. Die französische Regierung hat die Aufgabe vor sich, die Beziehungen zu den anderen Mächten zu verbessern und die Neutralität zu gewährleisten. Die französische Regierung hat die Aufgabe vor sich, die Beziehungen zu den anderen Mächten zu verbessern und die Neutralität zu gewährleisten.

Spanien und der Westpost — das sind die beiden Fragen, die jetzt im Vordergrund stehen. Die Antwort, in der die Verhandlungen hierüber geführt werden, wird weitestgehend die Schlüsse auf die allgemeine politische Weltentwicklung aufweisen. Man muß dabei bedenken, das sowohl die spanische Frage wie die Frage des Westpastes im Grunde nur Teilstücke des gesamten europäischen Problemkreises sind. Gelöst in diesen beiden Fragen eine befriedigende Regelung, dann darf man hoffen, auch in den Hauptfragen (Wörterbund, Kolonien, Regionalpolitik, Kollektivsicherheit, etc.) allmählich ins Reine zu kommen. Und umgekehrt: nur wenn bereits in den Hauptfragen



### Reichstagung der Nordischen Gesellschaft

Starke Beteiligung aus dem In- und Auslande

**18. Juni.**  
Die vierte Reichstagung der Nordischen Gesellschaft, die am Freitag den 18. Juni im Hotel „Zur Krone“ in Berlin stattfand, wurde von dem Vorsitzenden der Nordischen Gesellschaft, dem Professor Dr. Carl Meißner, eröffnet. Die Tagung wurde von ca. 100 Teilnehmern besucht, die aus fast allen nordischen Ländern kamen. In der Eröffnungsrede betonte Meißner die Wichtigkeit der nordischen Zusammenarbeit in der Gegenwart und in der Zukunft. Er sprach von der Notwendigkeit, die kulturellen Bande zwischen den nordischen Völkern zu stärken und die gemeinsamen Interessen zu verteidigen. Die Tagung wird bis zum 20. Juni dauern.

### „Saime L.“ gestunken

Attentat der Nazido-Syndikaten?

**18. Juni.**  
Der polnische Nationaler Sender gibt eine von ihm empfangene Radiotelegrammweiterleitung der italienischen Radiotelegraphen wieder, aus der der Inhalt des letzten Radiotelegramms hervorgeht. Es handelt sich um ein Telegramm, das von einem polnischen Sender an den Nazido-Syndikaten in Berlin geschickt wurde. Das Telegramm enthält die Aufforderung, die polnische Regierung zu unterstützen und die deutschen Interessen zu verteidigen. Die Nachricht ist als ein Zeichen der Zusammenarbeit zwischen den Nazido-Syndikaten und der polnischen Regierung interpretiert worden.

### Graufames Moskauer Theater

**18. Juni.**  
Die „Pravda“ enthält in ihrer Freitagausgabe die folgende Notiz, die in der Mitteilung steht, daß in der Stadt Moskau ein Verbrechen begangen wurde. Am 12. Juni wurde ein Mann im Gewand eines Armeekommandanten in die Kasse eines öffentlichen Verkehrsmittels eingeschoben. Danach wurde er in der „Krasnaja Zvezda“ in einem öffentlichen Verkehrsmittel ermordet. Die Polizei hat die Leiche gefunden und die Täter gesucht. Die Nachricht ist als ein Zeichen der Grausamkeit in Moskau interpretiert worden.

### John Schiller durch Explosion verlest

In der Oberstadt in Darmstadt ereignete sich durch die Explosion eines Feuerwerkskörpers ein Verbrechen. Der Mann wurde durch die Explosion verletzt und schwer verletzt. Die Polizei hat die Leiche gefunden und die Täter gesucht. Die Nachricht ist als ein Zeichen der Grausamkeit in Darmstadt interpretiert worden.

### Schleussnerfilm

Ein Auto umsonst! Fragen Sie Ihren Fotohändler

Das ist ein Werbeflyer für den Schleussnerfilm. Er enthält Informationen über den Film und die Möglichkeit, ein Auto umsonst zu gewinnen. Die Werbung ist in deutscher Sprache verfasst und enthält die Kontaktdaten des Fotohändlers.

## Der Werd bei Kloster Mariatann

Ein Klosterkloster bringt sein Opfer und bringt ihm 27 Messerstücke bei

**18. Juni.**  
Der Mörder des 17-jährigen Klosterklosters, der in der Nacht vom 17. auf den 18. Juni in der Klosterkloster ermordet wurde, wurde am 18. Juni in der Klosterkloster hingerichtet. Die Hinrichtung wurde öffentlich durchgeführt und wurde von ca. 100 Zuschauern beobachtet. Die Hinrichtung wurde als ein Zeichen der Gerechtigkeit interpretiert.

### Ein merkwürdiger „Märtyrer“

Wieder ein Franziskanerbruder vor Gericht

**18. Juni.**  
Der 8. Obere Franziskanerbruder des Klosters in der Klosterkloster wurde am 18. Juni in der Klosterkloster hingerichtet. Die Hinrichtung wurde öffentlich durchgeführt und wurde von ca. 100 Zuschauern beobachtet. Die Hinrichtung wurde als ein Zeichen der Gerechtigkeit interpretiert.

### „Graf Zeppelin“ nach Frankfurt überführt

**18. Juni.**  
Das Luftschiff „Graf Zeppelin“ wurde am 18. Juni von Berlin nach Frankfurt überführt. Die Überführung wurde von ca. 1000 Zuschauern beobachtet. Die Überführung wurde als ein Zeichen der Stärke der Luftfahrt interpretiert.

### Von Banditen ermordet

**18. Juni.**  
Ein Mann wurde am 18. Juni in der Klosterkloster von Banditen ermordet. Die Ermordung wurde als ein Zeichen der Grausamkeit interpretiert.

### Humor, Natur und Heldentum

Zum 65. Geburtstag Maximilian Böthcher am 20. Juni

In der 65. Ausgabe des Zeitschriftens „Humor, Natur und Heldentum“ wird der 65. Geburtstag von Maximilian Böthcher gefeiert. Die Ausgabe enthält eine Vielzahl von Artikeln, die den Humor, die Natur und das Heldentum behandeln. Die Ausgabe ist in deutscher Sprache verfasst und enthält die Kontaktdaten des Verlegers.

## „Lebt mit vier Jahre Zeit“



### GEBURTEN

je 1000 Einwohner

Die Geburtenrate in Deutschland ist in den letzten Jahren gesunken. Dies ist ein Zeichen der Alterung der Bevölkerung.

### Explosionsunglück in Duisburg

Am Freitag, den 18. Juni, ereignete sich in Duisburg ein Explosionsunglück. Ein Mann wurde durch die Explosion verletzt und schwer verletzt. Die Polizei hat die Leiche gefunden und die Täter gesucht. Die Nachricht ist als ein Zeichen der Grausamkeit interpretiert.

### „Graf Zeppelin“ nach Frankfurt überführt

Das Luftschiff „Graf Zeppelin“ wurde am 18. Juni von Berlin nach Frankfurt überführt. Die Überführung wurde von ca. 1000 Zuschauern beobachtet. Die Überführung wurde als ein Zeichen der Stärke der Luftfahrt interpretiert.

### Die vorliegende Nummer der Illustrierten Nachrichten

umfasst 26 Seiten

### Ly-Tedern

tragen die Ly-Hochprägung

Das ist ein Werbeflyer für Ly-Tedern. Er enthält Informationen über die Produkte und die Möglichkeit, sie zu kaufen. Die Werbung ist in deutscher Sprache verfasst und enthält die Kontaktdaten des Herstellers.



Stadt-Zeitung Halle, 19. Juni

Die zwei Kanzeln

Die Hauptkirche unserer Stadt hat bekanntlich zwei Kanzeln, die nördliche 'Vach-Kanzel', deren Prediger den ganzen Bestand der Kirche einnimmt und die gegenüber liegende südliche 'Glocken-Kanzel', deren Prediger den bescheidenen Rest bildet...

Das ist natürlich eine Frage und man kann nicht einfach sagen, welcher historische Grund vorliegt. Der alte Prediger einer Kanzel ist ein Mann, der eigentlich eine evangelische Kirche sein sollte, aber er ist ein Mann, der die Kirche nicht kennt...

Neues hallisches Landischulheim in Gutenberg

Freistellung des Gemeindefürsorgeamtes in Merseburg; Hallesche Stadterhaltung miteigentümlig - Förderung des Wohnungsbaues Schweinemastbetriebe in Peißen für 400 Schweine - Samuel Seibert-Gedenkfeier - Förderung der Gantommunalschule in Alfen

Die Maßnahmen fanden sich gestern zu ihrer 7. diesjährigen Sitzung, die eine umfangreiche Tagesordnung vorlag, im Stadtrat zusammen. Es wurden u. a. nachfolgende Tagesordnungsgegenstände behandelt: Gewerbeschein-Verordnungen Gutenberg als Landischulheim - Beteiligung...

Sur erfolgreichen Bewältigung der im Rahmen des Vierjahresplanes vorgezeichneten zeitlichen Verzögerung der Rückführung der Bevölkerung für die vierjährige Gemeindefürsorge...

Wenn in der Stadterhaltung jeder einzelne an seinem Platz seine Pflicht tut, kann auch Großes erreicht werden. Das wurde auf dem jüngeren Erntedankfest mit einem Chor, dessen Mitglieder in anderer Weise die Hausarbeiten leisten...

Die Stadt Halle kann in künftiger Beziehung und insbesondere auch auf institutionelles Gebiet auf eine bedeutungsvolle Ergänzung hoffen...

Nachdem das Stadtrat gestern vor einiger Zeit verabschiedet worden ist, so hat der Stadtrat seit dem letzten Stadtrat die fernere Benutzung des in diesem Gut eingerichteten gemeindefürsorgeamtes. Im Hinblick auf die Bedeutung der Landischulheim...

Durch das Gemeindefürsorgeamt in Merseburg sind die Baukosten für die Stadterhaltung der Stadt Halle 1934 und 1935 geprüft worden. Das Gemeindefürsorgeamt hat hierüber einen eingehenden Prüfungsbericht erstattet...

Die Ratsherren befassen sich mit der Freistellung der Wohnungen für die Verteilung der bereits geteilten hallischen Mittel zur Förderung des Wohnungsbaues. Die seit 1935 im erheblichen Umfang zur Verfügung gestellten hallischen Mittel für den Wohnungsbau...

427 km schwimmende Einwohnerschaft

Unkel Adolar geht in die Fußbadefahrt - Afrobatik mit roten Blutkörperchen Mittelgau-Schwimmer kreuzen über den Atlantik

Die drei Mädchen liegen auf der Biene einer Badeanstalt in der Sonne. Von leuchtendem Himmel fällt glühende Wärme herab...

'Alrobatik', ruff sie verärgert aus, 'hätte ich ja ein größerer Vertrieber hier im Bad. Ganz Halle scheint auf mich zu kommen...'

Achtung! Kunstschaffende und Kunstfreunde des Hauses Halle-Merseburg!

Am Montag, 21. Juni, 21.00 Uhr, spricht vom Reichsverband Leipzig aus der Landesleiter Halle-Merseburg der Reichsfederer der bildenden Künste...

1500 Rosenkörbe im Wertkreis

Wie unter den Tieren des Zoologischen Gartens, herrscht auch in der Pflanzenwelt ein Wettstreit in voller Folge. Die Konkurrenz löst die Niedertrübe ab...



Charlotte Krauß als Margarethe in Gounods gleichnamiger Oper, die gestern im Stadttheater ihre erfolgreiche Wiederholung erlebte.

Semesterabschluss-Appell

Der Gauleiter spricht Am kommenden Dienstag, 22. Juni, findet in der Aula der Martin-Luther-Universität Halle-Stadt der Semesterabschluss-Appell des NSD. Studentenbundes und der Studentenchaft...

Kind schwer verletz

Der 14-jährige Knabe ist mit einem Eisenstab durch den Kopf verletzt worden. Der Verwundete wurde in das Krankenhaus eingeliefert...

Die Sonnenwendfeier der G.V.

Am Montag, 22. Juni, veranstaltet wie bereits berichtet, die G.V. des Standortes Halle die diesjährige Sonnenwendfeier in Gemeinschaft mit der Arbeitsgemeinschaft der Reichsfederer der bildenden Künste...

Die beiden Männer sind heute abend gegen 18 Uhr wieder in der Nacht allernächsten beim Hebersteinen des Fährgrundes am Elbeufer von einem Personlentragwagen angefahren und zu Boden geworfen...

Small table with 3 columns and 2 rows of weather data.

Small table with 3 columns and 2 rows of weather data.

Table with 5 columns: time, temperature, wind, cloudiness, precipitation.

Table with 5 columns: time, temperature, wind, cloudiness, precipitation.



# Mitteldeutschland

19. Juni.

## Der Gauleiter auf der Neuburg

Freiburg a. N. Gauleiter Staatsrat Eggeling besichtigte dieser Tage die Führerinnenfolge des Obergau Mittelland in Freiburg. Der Gauleiter führte die Führerinnenfolge des Obergau Mittelland in Freiburg. Der Gauleiter führte die Führerinnenfolge des Obergau Mittelland in Freiburg.

## Die „Suffitenfabrik“ und ihr Kirschkaffee

Naumburg. Am 1. Juli beginnt in Naumburg das Kirschkaffee-Fest. Die Suffitenfabrik wird in der Stadt die Kirschkaffee-Fest. Die Suffitenfabrik wird in der Stadt die Kirschkaffee-Fest.

## Kunfahrt — nicht Kunfahrt

Merseburg. Durch eine Verfassung des Oberpräsidenten der Provinz Sachsen ist nun endlich der Streit über die Schreibweise des Namens Kunfahrt entschieden worden. Kunfahrt wird nun noch Kunfahrt geschrieben sein, während bisher auch die Schreibweise Kunfahrt gebräuchlich war.

## Zwischen Triebwagen und Anhänger

Leipzig. In der Eisenbahnstraße sollte der Anhänger eines Kraftwagens auf einen Triebwagen aufgebracht werden. Zwischen Triebwagen und Anhänger fand der Weichhaber Paul Schirmer, der eine Verbindung zwischen beiden Wagen herstellte.

## Feuer am Waldebrand

Wilsa (Kreis Völs). In dem von einem Waldarbeiter bewohnten Häuschen im Walde an der Straße nach Wilsa brach am 17. Juni ein Feuer aus. Die Ursache des Brandes ist noch nicht bekannt.

## Wasserbauarbeiter ertrunken

Leipzig. Beim Heimbau eines Bauhauses, der Bauarbeiter an einer Baustelle am Ufer der Elbe ertranken. Die Ursache des Unglücks ist noch nicht bekannt.

# „Kleine Rechnung“ über Hafes...

An knallig heißen Tagen wird man von Aufregung, an heißen Tagen von Wärme sprechen. Das ist immerwährendes Kreislauf und regelmäßig geordnet. Es gibt Menschen, die bei 30 Grad im Schatten und 50 Grad in der Sonne genau so fröhlich herumspazieren, wie bei den eisigen Temperaturen. Diese Menschen sind für Tropen und Eismeer zu gleichen Anteilen gerüstet. Die meisten aber machen bei den überhitzten oder „unterfalten“ Temperaturen nicht mit.



Zeichnung: Horst Keller

Man hätte sich in dem Dorf bei Welsa übertragen müssen, ob es zufällig ist, am besten Sonntag im Jahre 1937 den Geschäftsführer und zwei Pferde auf eine Bitterfelder Kohlengrube zu schicken, um Kohlen zu holen. Kohlen sind keine Eisblöcke. Wenn Kohlen aus Kohlen auf dem Wagen schmelzen, kann es ein Rollensturz auf dem Wagen liegen. Der Geschäftsführer hätte maßgeblich beim Auftrag, Eisblöcke zu holen, voller Fröhlichkeit die Pferde angeführt. Als er den Auftrag für die Fahrt zur Grube bekam, wurde er von lächelndem Schreden befallen.

# „Die gräfliche Stadt“

Die Heimatfestspiele in Eisenberg eröffnen. Man kann die gestern erfolgte Inauguration des Heimatfestspiels „Die gräfliche Stadt“ aus Anlaß der Eisenberger Heimatfestspiele nicht wie die Inaugurationen der Theater festspiele betrachten. Diese Aufführung ist viel mehr: Sie ist ein Festspiel, ein Festspiel, ein Festspiel.

So herrsche denn schon seit Tagen frohe Erwartung, und mit Spannung wurden alle Vorbereitungen erwartet. Der erste Festspieltag zeigte bereits, wie fest die Eisenberger an ihr Festspiel interessiert sind. Der Zuschauerstrom, der sich dem Festspiel entgegenstellte, war ein Festspiel, ein Festspiel, ein Festspiel.

Im Mittelpunkt der Handlung des Stückes, das Hans Kerr (der auch schon das Festspiel für 1933 verfasste) geschrieben hat, stehen Graf Albrecht von Mansfeld und Martin Luther, leben die Bürger der gräflichen Eisenberg und die der Reichsstadt. Man erlebt hier noch einmal den Ruhestich und Ruhestich mit, wie er unter den Mansfelder Grafen ebenso herrschte wie damals im weiten Kaiserreich, man erlebt die herrlichen Festspiele der Bürger; aber man erlebt sie nur, um begreifend die Einheit zu empfinden, zu der wir uns nun durchgehenden haben.

Man und lebendig hat Kerr die Hauptfiguren seiner Bilder herausgeholt. Freilich sind sie fühlbar aus unserer Zeit heraus geholt, mit unseren Augen gesehen. Aber vielleicht ist es gerade das, was sie uns merkwürdig zu nahe bringt, was uns ihr Handeln so selbstverständlich macht, daß es die Zuschauer immer und immer wieder mitwirft.

Beifall verdienten vor allem auch die Szenen, in denen der Autor die Mansfelder Bergbauern darstellt. Besonders hübsch und reizvoll sind die Mundarten zu dem Mansfelder Volkslied, den Kerr geschickt in die Handlung eingeschoben hat.

## Defakta bietet an:

**Alles für die Urlaubsreise:**

- Strandhose aus Wolle, in marine, lange Form, Größe 42 - 70, jede weitere Größe 0,65 mehr, Preis 7,90
- Strandhose aus Wolle, in verschiedenen Farben, Größe 42 - 70, jede weitere Größe 0,65 mehr, Preis 4,25
- Strandhose aus Wolle, in allen Größen, Größe 42 - 70, jede weitere Größe 0,65 mehr, Preis 4,25
- Kupferkoffer, schwarz, mit Ledergriff, Größe 65 cm x 70 cm x 75 cm, Preis 8,75
- Kupferkoffer, schwarz, mit Ledergriff, Größe 70 cm x 75 cm x 75 cm, Preis 9,25
- Kupferkoffer, schwarz, mit Ledergriff, Größe 75 cm x 75 cm x 75 cm, Preis 10,00
- Kupferkoffer, schwarz, mit Ledergriff, Größe 80 cm x 75 cm x 75 cm, Preis 12,50
- Kupferkoffer, schwarz, mit Ledergriff, Größe 85 cm x 75 cm x 75 cm, Preis 13,50
- Kupferkoffer, schwarz, mit Ledergriff, Größe 90 cm x 75 cm x 75 cm, Preis 14,50

**Der Defakta-Zahlungsplan, 5 Monatsraten, gründet sich auf Vertrauen. Bringen Sie bitte bei Ihrem ersten Einkauf genügend Ausweise mit.**

## Defakta

Deutsches Familien-Kaufhaus GmbH

Leipzig C1, Grimmische Ecke Reichsstr.

Telefonische Auskunft unter Nr. 71951



# In der neuen Welt

Vom Himmel gefallen — Sommerabende am Kamin — Es geht nicht ohne Auto

Unser Berliner Mitarbeiter, Frau Dr. Gertraud Heide, die letzte Nacht des Jahres in der Gegend von New York verbracht hat, berichtet über die dortigen Verhältnisse.

## Mit 120 PS am Ziel

Dieses Auto in Amerika eine große Rolle spielt, wurde ich vom Vorgesetzten. Ich sah es dann auch vom Luftbild aus: diese Scharen von motorisierten Gebläsen in den Straßen, diese glänzenden abgeplatteten Seitenstreifen in den Straßen von Boston und New York — das alles waren Autos in einer Vielzahl, wie ich sie vorher nie beinahe gesehen.

## Wassland (New Jersey), im Juni

Mit mir am 3. Mai angefangen der abendlichen Tausendfüßler in der letzten Nacht des Jahres, die ich in New Jersey zu beginnen, nach als ein wunderbares Erlebnis zu bezeichnen.

## Am Gierfisch

Der Aufbau gehört zu einem großen wilden Garten und einem weiten Saale, das über hundert Jahre alt ist und ausläuft wie ein Gierfisch aus einer Quelle von Gierfisch.

## Reinigen und Rufen

Der Kamin liegt in einem Ausbau des Hauses. Anhand entstehen hieraufhin schnell. Neulich lag ich mich mehr Bodenarbeiten an, als das Haus am Fluss lassen konnte.

## Die Familie hier über den großen Raum

Die Familie hier über den großen Raum vertritt in unbestimmter Weise die mit einem Gierfischmutter'schen Zeiten während des Sommers mit wasserbarem Stoff besogen sind.

## Die Familie hier über den großen Raum

Die Familie hier über den großen Raum vertritt in unbestimmter Weise die mit einem Gierfischmutter'schen Zeiten während des Sommers mit wasserbarem Stoff besogen sind.

nicht beurteilen, denn sein Uhr 26 pflegt hier alles bereits ist zu fassen.

## Mit 120 PS am Ziel

Dieses Auto in Amerika eine große Rolle spielt, wurde ich vom Vorgesetzten. Ich sah es dann auch vom Luftbild aus: diese Scharen von motorisierten Gebläsen in den Straßen, diese glänzenden abgeplatteten Seitenstreifen in den Straßen von Boston und New York — das alles waren Autos in einer Vielzahl, wie ich sie vorher nie beinahe gesehen.

## Wassland (New Jersey), im Juni

Mit mir am 3. Mai angefangen der abendlichen Tausendfüßler in der letzten Nacht des Jahres, die ich in New Jersey zu beginnen, nach als ein wunderbares Erlebnis zu bezeichnen.

## Am Gierfisch

Der Aufbau gehört zu einem großen wilden Garten und einem weiten Saale, das über hundert Jahre alt ist und ausläuft wie ein Gierfisch aus einer Quelle von Gierfisch.

## Reinigen und Rufen

Der Kamin liegt in einem Ausbau des Hauses. Anhand entstehen hieraufhin schnell. Neulich lag ich mich mehr Bodenarbeiten an, als das Haus am Fluss lassen konnte.

## Die Familie hier über den großen Raum

Die Familie hier über den großen Raum vertritt in unbestimmter Weise die mit einem Gierfischmutter'schen Zeiten während des Sommers mit wasserbarem Stoff besogen sind.

## Die Familie hier über den großen Raum

Die Familie hier über den großen Raum vertritt in unbestimmter Weise die mit einem Gierfischmutter'schen Zeiten während des Sommers mit wasserbarem Stoff besogen sind.

## Die Familie hier über den großen Raum

Die Familie hier über den großen Raum vertritt in unbestimmter Weise die mit einem Gierfischmutter'schen Zeiten während des Sommers mit wasserbarem Stoff besogen sind.

## Die Familie hier über den großen Raum

Die Familie hier über den großen Raum vertritt in unbestimmter Weise die mit einem Gierfischmutter'schen Zeiten während des Sommers mit wasserbarem Stoff besogen sind.



Deutsche Segelregatta in USA. Vom 26. Juni bis 11. Juli werden die 8. Nationalamerikanischen Segelregatten ausgetragen.

In diesem Jahr sind auch deutsche Flugzeuge daran beteiligt, die in der Umgebung von Harris Hill ihre Übungsflüge, wie man es auf unserem Bild sehen kann, aufgenommen haben.

(Scherl Bilderdienst, Zander-M.)

## Der Schäfer von Brachwitz

Der 85-jährige Schäfer Karl Hebel erzählt

„Was oben — dranhin am Berge wohnt er“ erzählt ich zur Antwort, als ich im ländlichen Brachwitz bei der Besichtigung des Schäfers Karl Hebel, der heute Sonntagabend sein 85. Lebensjahr vollendet.

## Liebespiel des Buntelwals

Von Hans Chapman Andrews

Die am Wallung integrierten Nationen haben sehr viel Aufmerksamkeit auf sich gezogen. Die Schwalben für den Weltfrieden. Auch Muttertiere sollen nicht mehr barmherzig werden.

## Ein Roman mit Spannung: Ganz Berlin sucht ein Kind...

An allen Plakatsäulen klebt das Bild der kleinen Ursel. Menschen drängen sich davor, Vermutungen werden laut, doch Ahnungen werden von Ohr zu Ohr gelehrt.

Das Verschwinden der kleinen Ursel ist dieser Roman ein Mittelpunkt eines neuen Romans: „Ganz Berlin sucht ein Kind“, der spannend und lebendig, farbig und frisch.

Es ist dem bekannten Verfasser, Melchior Vischer, gelungen, in seinem Werk einen packenden Lebensausschnitt ohne Sensation.

Darum: Beachten Sie den Beginn des neuen Romans am Dienstag in der HN!







# Kleine Anzeigen gehören in die K.N.

Verkaufungen / Mietgesuche / Wohnungsangebote / Grundstücke-Angebote und Gesuche / Stellen-Gesuche / Verluste / Kaufgesuche / Fahrzeuge / Tiermarkt / Verloren-Gefunden / Unterricht / Heiraten / Verschiedenes  
Private-Anzeigen Die haftische Lebensversicherung kostet 20 Rpf. und zinslose Warte in der Grundschuld 10 Rpf. — Gebühr für Ziffer-Anzeigen 30 Rpf. — Worte mit mehr als fünfzehn Buchstaben zählen doppelt. — Nachkassa werden nicht gewährt

### Grundstücke Verkäufe

**Grundstück**  
1. 1.000 qm, 1.000 R.  
2. 1.500 qm, 1.500 R.  
3. 2.000 qm, 2.000 R.  
4. 2.500 qm, 2.500 R.  
5. 3.000 qm, 3.000 R.  
6. 3.500 qm, 3.500 R.  
7. 4.000 qm, 4.000 R.  
8. 4.500 qm, 4.500 R.  
9. 5.000 qm, 5.000 R.  
10. 5.500 qm, 5.500 R.

### Bauplatz

**Bauplatz**  
1. 1.000 qm, 1.000 R.  
2. 1.500 qm, 1.500 R.  
3. 2.000 qm, 2.000 R.  
4. 2.500 qm, 2.500 R.  
5. 3.000 qm, 3.000 R.  
6. 3.500 qm, 3.500 R.  
7. 4.000 qm, 4.000 R.  
8. 4.500 qm, 4.500 R.  
9. 5.000 qm, 5.000 R.  
10. 5.500 qm, 5.500 R.

### Wohnhäuser

**Wohnhäuser**  
1. 1.000 qm, 1.000 R.  
2. 1.500 qm, 1.500 R.  
3. 2.000 qm, 2.000 R.  
4. 2.500 qm, 2.500 R.  
5. 3.000 qm, 3.000 R.  
6. 3.500 qm, 3.500 R.  
7. 4.000 qm, 4.000 R.  
8. 4.500 qm, 4.500 R.  
9. 5.000 qm, 5.000 R.  
10. 5.500 qm, 5.500 R.

### Wohnhäuser

**Wohnhäuser**  
1. 1.000 qm, 1.000 R.  
2. 1.500 qm, 1.500 R.  
3. 2.000 qm, 2.000 R.  
4. 2.500 qm, 2.500 R.  
5. 3.000 qm, 3.000 R.  
6. 3.500 qm, 3.500 R.  
7. 4.000 qm, 4.000 R.  
8. 4.500 qm, 4.500 R.  
9. 5.000 qm, 5.000 R.  
10. 5.500 qm, 5.500 R.

### Wohnhäuser

**Wohnhäuser**  
1. 1.000 qm, 1.000 R.  
2. 1.500 qm, 1.500 R.  
3. 2.000 qm, 2.000 R.  
4. 2.500 qm, 2.500 R.  
5. 3.000 qm, 3.000 R.  
6. 3.500 qm, 3.500 R.  
7. 4.000 qm, 4.000 R.  
8. 4.500 qm, 4.500 R.  
9. 5.000 qm, 5.000 R.  
10. 5.500 qm, 5.500 R.

### Wohnhäuser

**Wohnhäuser**  
1. 1.000 qm, 1.000 R.  
2. 1.500 qm, 1.500 R.  
3. 2.000 qm, 2.000 R.  
4. 2.500 qm, 2.500 R.  
5. 3.000 qm, 3.000 R.  
6. 3.500 qm, 3.500 R.  
7. 4.000 qm, 4.000 R.  
8. 4.500 qm, 4.500 R.  
9. 5.000 qm, 5.000 R.  
10. 5.500 qm, 5.500 R.

### Wohnhäuser

**Wohnhäuser**  
1. 1.000 qm, 1.000 R.  
2. 1.500 qm, 1.500 R.  
3. 2.000 qm, 2.000 R.  
4. 2.500 qm, 2.500 R.  
5. 3.000 qm, 3.000 R.  
6. 3.500 qm, 3.500 R.  
7. 4.000 qm, 4.000 R.  
8. 4.500 qm, 4.500 R.  
9. 5.000 qm, 5.000 R.  
10. 5.500 qm, 5.500 R.

### Wohnhäuser

**Wohnhäuser**  
1. 1.000 qm, 1.000 R.  
2. 1.500 qm, 1.500 R.  
3. 2.000 qm, 2.000 R.  
4. 2.500 qm, 2.500 R.  
5. 3.000 qm, 3.000 R.  
6. 3.500 qm, 3.500 R.  
7. 4.000 qm, 4.000 R.  
8. 4.500 qm, 4.500 R.  
9. 5.000 qm, 5.000 R.  
10. 5.500 qm, 5.500 R.

## Wir sorgen dafür, daß Sie sich schon für wenig Geld mit unserm schönen MOBELN GARDINEN TEPPICHEN gut einrichten können

# MARTICK

Möbel- u. Einrichtungshaus  
Halle Am Alten Markt

### Grundstücke

**Grundstücke**  
1. 1.000 qm, 1.000 R.  
2. 1.500 qm, 1.500 R.  
3. 2.000 qm, 2.000 R.  
4. 2.500 qm, 2.500 R.  
5. 3.000 qm, 3.000 R.  
6. 3.500 qm, 3.500 R.  
7. 4.000 qm, 4.000 R.  
8. 4.500 qm, 4.500 R.  
9. 5.000 qm, 5.000 R.  
10. 5.500 qm, 5.500 R.

### Wohnhäuser

**Wohnhäuser**  
1. 1.000 qm, 1.000 R.  
2. 1.500 qm, 1.500 R.  
3. 2.000 qm, 2.000 R.  
4. 2.500 qm, 2.500 R.  
5. 3.000 qm, 3.000 R.  
6. 3.500 qm, 3.500 R.  
7. 4.000 qm, 4.000 R.  
8. 4.500 qm, 4.500 R.  
9. 5.000 qm, 5.000 R.  
10. 5.500 qm, 5.500 R.

### Wohnhäuser

**Wohnhäuser**  
1. 1.000 qm, 1.000 R.  
2. 1.500 qm, 1.500 R.  
3. 2.000 qm, 2.000 R.  
4. 2.500 qm, 2.500 R.  
5. 3.000 qm, 3.000 R.  
6. 3.500 qm, 3.500 R.  
7. 4.000 qm, 4.000 R.  
8. 4.500 qm, 4.500 R.  
9. 5.000 qm, 5.000 R.  
10. 5.500 qm, 5.500 R.

### Wohnhäuser

**Wohnhäuser**  
1. 1.000 qm, 1.000 R.  
2. 1.500 qm, 1.500 R.  
3. 2.000 qm, 2.000 R.  
4. 2.500 qm, 2.500 R.  
5. 3.000 qm, 3.000 R.  
6. 3.500 qm, 3.500 R.  
7. 4.000 qm, 4.000 R.  
8. 4.500 qm, 4.500 R.  
9. 5.000 qm, 5.000 R.  
10. 5.500 qm, 5.500 R.

### Ab Montag, d. 21. Juni 1937

**nach Niemeyerstraße 7 verlegt**  
Neue Fernsprechnummer-Nr. 27696  
**Schmidt & Brösel**  
Gummi, Abbeß, Treibriemen, Transportband.

### Hypotheken

**Hypotheken**  
für Alt- und Neubauten, schnell und günstig auszuliefern.  
Halle, Neuhäuser 4 (am Markt).

### Ernst Ziebell

**Ernst Ziebell**  
Centralbankdirektor, Centralbankdirektor, Centralbankdirektor.

### Centralbankdirektor

**Centralbankdirektor**  
Centralbankdirektor, Centralbankdirektor, Centralbankdirektor.

### Centralbankdirektor

**Centralbankdirektor**  
Centralbankdirektor, Centralbankdirektor, Centralbankdirektor.

### Centralbankdirektor

**Centralbankdirektor**  
Centralbankdirektor, Centralbankdirektor, Centralbankdirektor.

### Die neuzeitliche Küchengerät

**Die neuzeitliche Küchengerät**  
dauerbrandfähig, gut zu regulieren, sparsamer Verbrauch, sauber.

### Sammelband HERD

**Sammelband HERD**  
Vorzüglich geeignet sein RUHR-NUSSBRICKETS.

### Eisen-Achilles

**Eisen-Achilles**  
Spezialgeschäft Obere Längengasse 65  
Ofen, Herde, Gruden, Kessel und verz. Eisenwaren

## Wir ziehen um!

Bei jeder Veränderung eines Wohnortes, also auch bei Wohnungswechseln, geht es drunter und drüber. Aber schließlich wird jeder nach und nach wissen, wo er am 1. Juli seine Zelte neu aufschlagen wird. Man wird ungeduldig werden sich aber darüber klar werden, wie man die neue Wohnung einrichtet. Hier treten daher für einen Plan von der Wohnung zu beschaffen. Der man den Plan mit allen Möbeln, ist es praktisch im gleichen Maßstab alle anderen Möbel als Papierabklatschen auszubringen und sie in einem Puppenzimmer einzurichten.

Ein Umzug ist eine unerreichte günstige Gelegenheit, sich von allem Ballast zu befreien. Dinge, die jahrelang nicht gebraucht wurden und vornehmlich in der Wohnung mitliegen. Eine mit Raum überfüllte Wohnung ist immer ungemütlich. Darum sollten die Puppenabklatschen mit der Feder grübelnd und schließlich nach dem Plan der Wohnung mit den Möbeln richtig bestellt werden. Wichtig ist die Entscheidung darüber, was mitgenommen wird, was deshalb weiß man sich beim Ziehen für die kleinen Sachen richten. Was man nicht mitnehmen will, das man abgeben will, kann man schon vor dem eigentlichen Umzugsdatum aus dem Haus geben. Aber über etwas verkaufen will, der richte eine kleine Anzeige in die „Haftischen Nachrichten“, sie wird bestimmt helfen.

Ein sehr wichtiger Punkt ist schließlich das der Neuanschaffungen. Hierbei muß man möglichst alles der neuen Wohnung anpassen. Lieberlegen Sie sich 3-4mal, ob Sie irgend etwas umändern lassen. Lieber gleich etwas festes Neues, wenn Sie sich's irgend leisten können.

Wenn die Hausfrau selber packt, beginne sie rechtzeitig mit dem Sammeln von Zeitungspapier. Man braucht sehr viel zum Packen. Zeitungsblätter überlegen sich nur mit leichten Sachen verpackt werden. Rechtzeitig überlegen! Dann ist der Umzug später halb so lästlich.

## möbel Böttcher

Über 60 Schlafzimmer, eine große Auswahl in Spezial-Verstellungen, Küchen, Einzelmöbeln, preiswert und doch gut.  
MERSEBURGER STR. 1 AM BECKRI

## ZIEHEN SIE UM, dann Bedenken Sie...

Teppiche — Gardinen — Tapeten — Linoleum  
Läuferstoffe — Möbelstoffe — Balatun von  
**Arnold & Troitzsch**  
Halle (Saale) Große Ulrichstraße 1

## Kälte durch Gas im Gas-Kühlschrank

**Kampf dem Verderb**  
Auskunft durch die Mitglieder der Gefage  
mit diesem Zeichen  
**Licht u. Wärme G. H.**  
Große Ulrichstraße 54  
**Werke der Stadt Halle Akt. Ges.**

### Schlafzimmer

**Schlafzimmer**  
Halle a. S., Gr. Steinstr. 83  
Form V. Teicher

### Oefen Herde Gruden

**Oefen Herde Gruden**  
Halle a. S., Gr. Steinstr. 83  
Form V. Teicher



## Anfichtskarten von der Reise...

**Von Richard Gerlach**

Da ist eine Karte aus dem Dorf Sehe im Spreewald, ein Bauernhaus unter Erlen, ein hübsches Gärtchen, und davor der sich gebende Kanal, das dunkle Ufer mit Weidengebüsch befestigt. Der Schiffer mit der Stange hebt demdarmelst im Rahn, und die beiden weidlichen Sehe für die Besichtigung sind noch unbestet und schneiten darauf zu warten, daß wir einsteigen...

Da ist eine andere Karte, die den schürmigen Urwald der Schmecktoppe zeigt, wo sie zum Weiserarund abfällt, schließlich ist hier der Wald, und man denkt an den Wind über die gebelminnen Berge, die sich undlich nach Wägen hin geben. Wieder einmal hier wandern...

Sagenhaft von keiner Höhe her schaut das Schloss Schloß in auf das Weidental, die Felsen des prächtigen Turms reden sich lenktrotz empor, aber von irgendein Dalt in, Hektern die Fichten mit auf dem Hügel, das Spaltenmoos des Stusses ein silberglanz den Weidengrund...

Abgang an der Schwantewaldschicht heißt eine Berge aus Hiddensee. Mit weißen Schaumkissen rollen die Wogen der Dille heran, draußen auf dem Meer sind die Segel eines Dreimastlers zu erkennen, der Dornbusch aber steht selbst wie eine gewaltige Woge an, den Strämen und der Sonne entgegen...

Man ist da der Dampfer der Jagdste, ein Dampfschiff sieht sich am Grat hin bis zu dem Kreuz, daß in Schnee verhängt. Aus dem Nebelmeer taucht nur einmal wie eine Insel eine Gebirgswand auf, sonst ist die ganze Welt unter Wolken vergraben...

Das Wälder von Freiberg verliert Stab und Weidener mit der Weiße feines Kupferens, der Turm ist in den Himmel geholt, aber das milde Herdenmunder des roten Sandsteins gibt die Nimmöme freilich nicht wieder, die Erinnerung muß das Hirn dazu tun...

Tünen auf Ost - nichts als Sand, Strandhüter nach der Brandung, ein ungerührter Horizont; hier schaut man wieder einmal liegen, das große Wäldchen im Ohr, träumend von der Innerlichkeit der Seeme...

Die ganze Brille und das Krantor in Dan a n i : durch die mittelalterlichen Gassen zu schweben, eigenwillig jedes Haus und doch tief eingelebter in das Ganze, das Volkwerk der Zätre zu begreifen, kann auf einem feinen Campter in die Schwermut der Weidellandchaft hinausfahren...

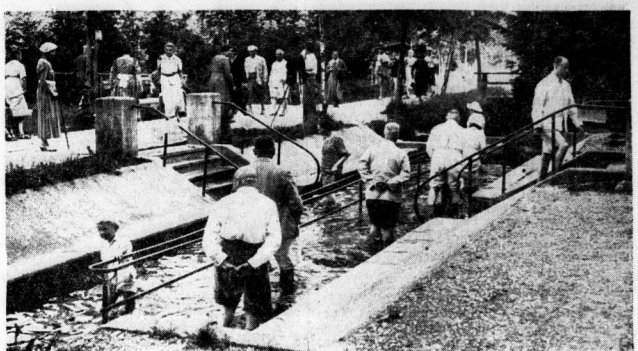
Die Hauptstraße von Sonderhausen in Thüringen: behagliche Bürgerlichkeit, gekirmt vom Schloß, lichte Giebel über kleinblühiger Weidellandchaft, aus den Giebeln denken schallt der Klang eines Waldhorns, ein paar junge Leute, Mühlräder, freuten mit einem Gen Wäldchen mit der Kunde hat liegen an dem Ringelzug einer Hausstür gerat...

Das Schloß Soltau bei Stuttgart, im leichten Profilschmuck ammittigt Singeländertell: läg lich sah es der junge Schiller, aber seine Augen suchten weiter über den Wäldern im Wolfenimmel die ewigen Götter...

## Geht auf Landstraßen links!

**Eine Bitte an die Wanderer**

rdv. Obwohl Rechtsgeben und -fahren ein wichtiger Grund der Verkehrsregelung ist, empfindet es sich doch für den Wanderer, auf der Landstraße links zu gehen. Er sieht dann jedes entgegenkommende Fahrzeug und seinen Weg, kann auch ungefähr den Abstand erkennen, in dem es vermutlich an ihm vorbeifahren wird und kann sein Verhalten danach einrichten. Andererseits bringt das Gehen auf der rechten Seite, das diese Vorteile nicht bietet, namentlich in der Dunkelheit auf kurvenreichen Straßen große Gefahren. Denn durch Müdigkeit, Fernsichtschwierigkeiten, entstehen fortwährend Schlagschatten, die leicht dazu führen, daß ein Fußgänger dem Fahrer eines Wagens unsichtbar bleibt und so in große Gefahr gebracht wird. Und die Erfahrung lehrt, daß in solchen Fällen, in denen Fußgänger auf Landstraßen überfahren wurden, sich die Verunglückten fast ausnahmslos auf der rechten Straßenseite befinden. Das weniger gefährliche Vorgehen ist - wie Polizei-Überwachungsbeamter Peter-Dresden in der Zeitschrift "Der deutsche Volkswirt" mittelt - auch rechtlich zu billigen.



„Das Bad der Barfüßler“

Vom 18. bis 20. Juni begibt Bad Wörishofen die 50-Jähriger als Kneipp-Kurort. Seine Berühmtheit verdankt Wörishofen der von dem vor 40 Jahren verstorbenen Prälaten Kneipp eingeführten Heilmethode, durch Wasserkuren Krankheiten zu bekämpfen. Zu den gebräuchlichsten Kurmitteln gehört das sogenannte „Wassertrien“.

## Wo die Wälder heimlich rauschen...

### Durchs silbergrüne Erzgebirge

Grün sind die Berge, Gebirgsnäher und Wanderpfade, übern ist die exzente Vergangenheit des Erzgebirges, des langgestreckten Kernrückens der südlichen Erzgebirgsberge. Wie das ganze Land Sachsen, so ist auch das Erzgebirge ein düntes „Gebirge der Vielfalt“, und Wanderer in diesem großen schönen Gebirgsgebiet sind immer reize Erlebnisse. Und was es da immer zu erleben gibt! Land und Leute, Burgen, Täler, Berge, Seen, Bergtäler, Bergdome, Bodmoore, Zalsperren, Kurortstädter und Schmied, der kein grünes Band um Berg und Älter haten ist - all das wechelt immerfort in fülliger Weidellandchaft! Nebelack erzählt das Gebirge von seiner lebenswerten Vergangenheit, Sagen gestehen um ländliche Orte und übergrüne Wälder. Hellwälder Wälder wandeln in Sauroten, und in den weißen Erzgebirgsabfällen mit dem heißen Schmaragdstein haben Spielzeugfänger, Netzabendländer, Hüpfepfaffen und Stickerinnen und mühen sich um ihr täglich Brot.

reiches Wandertal ist das Burgental der Pfisnon mit Augustsburg, Scharfenteln, Wolfenburg; im Seitental der Selma findet man über die Erzgebirgsnäher Annaberg unterm Wäldern in das Diersgebirge zum Pfälzberggebiet. Das stille Pfälzthal erstreckt den mächtigen Zwickauer Höhenrücken; das Seitental der Bodau zeigt wunderliche Gebirgschönheit um den Rabensteinfelsen. Freizeiter Müde, Weidental und Mühlthal sind kurzweilige Wege ins Diersgebirge, wo der Hochwald 10 bis 15 Kilometer breit über den Raum walt.

mit seinem Bergmann, der hofolme Seidellenberg mit seinen Erzgebirgsnäher, der Wäldchen über dem Pfälzthal, die grünen abenteuerlichen Grottenhöhlen über Geyer, der Stiefeln bei Weidelland, der Rabenstein über dem Gebirgsnäher des Bodauales, der Schmarzberg mit seinem Bergmann über dem Zwickauer Höhenrücken, Rabitz und Weidelland im Osten und der Pfälzberg als erzgebirgischer Bergkönig über Deutschlands höchster Grotte - Froberg mit durchwandert man ihre Bergpfade, aufstehend steht man auf ihren Gipfeln, eine wäldgrüne und lichtere Grotte Erzgebirgsnäher rühmt und zu fällen!

**KONSTANZ** liegt am Bodensee - wer's nicht glaubt, geh' selbst und seh'!

Dampferfahrten - Strandbad - Wassersport Tagesfahrten in die Schweiz Gratisprospekte: Verkehrsamt Abteilung 4.

Hotel Barbarossa ..	Hotel Hecht ..	Restaurant Konzil am See	Berucht die Insel Mainau
Hotel Deutscher Hau	Insel-Hotel im See ..	Viele gute Gasthöfe und Pensionen	Dr. Büdingers sanatorium Herz - Nerven - Innere Leiden
Hotel Malm ..	Hotel Krona ..		

**Sonniges Swinemünde** SEE und SOLE

OSTSEEBAD ZEMPIN AUF USEDOM

SEE BAD Graal MECKLENBURG

**OSTSEEBAD MOORBAD WARNEMÜNDE**

D-Z Berlin 3<sup>a</sup> Sttd., E-Z Leipzig 6<sup>a</sup> Sttd. Ausflugsverkehr nach Dänemark u. d. meckl. Ostseebädern

**See Sols Moor OSTSEEBAD DIEVENOW**

Auskunft und Prospekte durch die Kurdirektion Telefon: 287 und Reisebüros.

**Sonne und Seeluft OSTSEEBAD MÜRITZ IN MECKLENBURG**

Auskunft und Prospekte durch die Kurdirektion Telefon: 287 und Reisebüros.

**Nordseebad b. Cuxhaven Aitenbruch**

MAR. Präsid. Badeverwaltung Ausk. d. ssmil. Verkehrsbüros

**Werbst für Eure Zeitung!**

**Nordseebad Dangast (in Oldenburg)**

Das älteste gefahrl. Bad mit vorzüglic. Heilwiz. 3 km lang. Sandstrand. Ausk. von 4-12 RM an. Prosp. durch die Badeverwaltung. Dangast 1. O.

**Herrliches Seebad Heringsdorf** SEE, SOLE, MOOR

Verbeschrift durch Küverwaltung und Reisebüros.

**SELLIN**

MEIN SEEBAD AUF RÜGEN

Zu jeder Reise gebührt der

**Walddievenow** erwartet Sie. Prospekte durch die Badeverwaltung.

**UCKERTITZ** DAS WALDRICHEST OSTSEEBAD AUF USEDOM

**Kenkenhagen** Ostseebad OSTPOMMERN

Prosp. d. d. Badeverwalt. u. Reisebüros

**SEEBAD NEUHOFF BEI HERINGSDORF** Kurtaxe Gruppe IV Prospekte durch Gem.-Verw.

**Kölpinsee** Ostseebad AUF USEDOM

Die Ortschaft Kölpinsee liegt am Anglesport

**Thiessow, Ostseebad auf Rügen** ist kein Luxusbad - sondern das solide Familienbad. Prospekte durch die Badeverwaltung.

**DAS IDYLISCHE OSTSEEBAD ROSENOW**

**OSTSEEBAD HORST** eins der schönsten

**HN-Fahrplan für Mitteldeutschland** Preis nur 30 Stk

Privatkinderheim Margaretenhof Ostseebad Wustrow-Meckl. Familiengemeinschaft, Hochstrahl 15 Kd. Ferienkuren: 4 Wochen - 120,- RM. Bei Ferienbegl. Reisebegl. Hallo-Loisig

**WERBEN** ist wirtschaftliche Notwendigkeit!

**BORKUM JUIST NORDERNEY BALTRUM LANGEOOG SPIEKROOG MANGEROOG**

**7 Ostfriestische Jasm. 1937** Hollenzeigen bei konstitutionellen Schwächen, Anfallsigkeit, Katarhen der Luftwege Skroflose, Reise-winke durch Land-desfrömdenver-kehrsbüros in Oer-trialand, Emden.

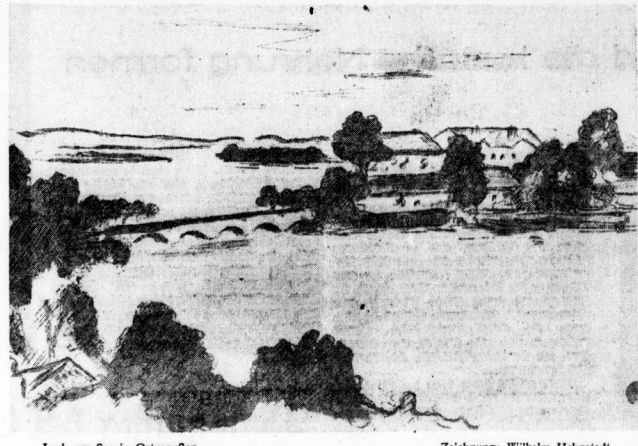
**HN Reiseauskunft** Gr. Ulrichstr. 16 Ruf 27981



Wasser und Oker, der Herder hat Wohnungen... wittert sich an, das... wittert sich an, das... wittert sich an, das...

Verheiratete des Samlandes mit ihren... verheiratete des Samlandes mit ihren... verheiratete des Samlandes mit ihren...

Wohl gegangen. Aber die ostpreussische Hauptstadt ist... wohl gegangen. Aber die ostpreussische Hauptstadt ist... wohl gegangen. Aber die ostpreussische Hauptstadt ist...



Lyck am See in Ostpreußen. Zeichnung: Wilhelm Hehnstedt



Wenn Sie verreisen

Wenn vergessen Sie nicht, sich die Hallischen Nachrichten... wenn vergessen Sie nicht, sich die Hallischen Nachrichten... wenn vergessen Sie nicht, sich die Hallischen Nachrichten...

Moorbad und Sommerfrische Lobenstein in Thüringen, 505 bis 735 m

EBERSDORF (Thüringen) 520 m, an den Nordostausläufen des Frankenwaldes

Blankenstein im lieblichen oberen Saaletal, ruhige Sommerfrische

Frauenwald FÜR HERZ UND NERVEN

Wurzbach / Thüringen 525-700 m

Heilklimatische Kurort im Thüringer Wald Friedrichroda

Luftkurort Bad Blankenburg Thür Wald im Schwarzwald

Köln Die Domstadt am Rhein Standort für Ausflüge ins rheinische Land

Auto-Anschaffungsreisen. 10 Tage Wien-Budapest-Dienstadt-Salzburg

Hermisdorf (Thür.) Bavorsche Sommerfrische, herrliche Waldsee

Rastenberg i. Thür. Kreis Weimar, Luftkurort

Redlunquelle Steckenberg, Heilquelle im Osthain bei Thiele

Gerröde - Erholungsheim Maus Hagental

Wildparkquerberg B. Steiberg

Bad Düben Landhaus Gerhards, herrl. Wald

Genussreiche Ferienlager. 17 Tage Reichenhain (Saarland)

Bermiete an Sommergäste (Weib), ganz am Stadtrand

Einige Joun. Zimmer in schön, ruhiger Lage

Bad Oeynhausen ERHEBUNG NERVEN

Im modernen Autobus 6 Tage Rhein 63.00

12 Tage Benediktbeuern (Bay.) 89.50

Berchtesgaden 65. - Salzburg, Königssee, Ramsau

Zugvögel K. Mierzw, Leipzig O. 5

Tirol 21. Juni 27. 6. 20. 6. bis 4. 7. 20. 6.

Kaffeeahrt nach Bad Dürrenberg Besichtigung der Kuranlagen

Fahrtreis einsch. Beförderungssteuer RM. 2.10

Franken u. Bayer. Ostmark! Malerische Mittelgebirge - geliebte Bäder u. Kurorte

Fichtelgebirge Ansbach des 1000jährigen Hofes

Damberg die reichste Stadt des Reichs

Coburg die erste nationalsozialistische Stadt Deutschlands

Dintelsbühl Die 1000jährige ehemalige freie Reichsstadt

Rothenburg das feierliche Weimarer Hofstadt

Windsheim frucht. Gegend, 600 m über d. M.

Nürnberg des Deutschen Reichs Schaftkette

Weihenstadt Das Herz des Fichtelgebirges

Wunsiedel Die zentrale des Fichtelgebirges

Fränkische Schweiz Dolomitsteinen, Tropfsteinhöhlen

Wunsiedel Die zentrale des Fichtelgebirges

Fränkische Schweiz Dolomitsteinen, Tropfsteinhöhlen

Gößweinsfeld 500 m ü. d. M., malerische Gegend

Pegnitz Herrl. Sommerfrische mit malerischer Umgebung

Bayerischer Wald Bestes deutscher Bergklima

Deggendorf Grenzstadt an der Donau

Grafenau malerische, vielblühende Sommerfrische

Schönberg malerische, vielblühende Sommerfrische

Wunsiedel Die zentrale des Fichtelgebirges

Fränkische Schweiz Dolomitsteinen, Tropfsteinhöhlen

Gößweinsfeld 500 m ü. d. M., malerische Gegend

Pegnitz Herrl. Sommerfrische mit malerischer Umgebung

Bayerischer Wald Bestes deutscher Bergklima

Deggendorf Grenzstadt an der Donau

Grafenau malerische, vielblühende Sommerfrische

Schönberg malerische, vielblühende Sommerfrische

Oberrappoldsdorf malerische, vielblühende Sommerfrische

Steigerwald mit sonnigen Höhenlagen



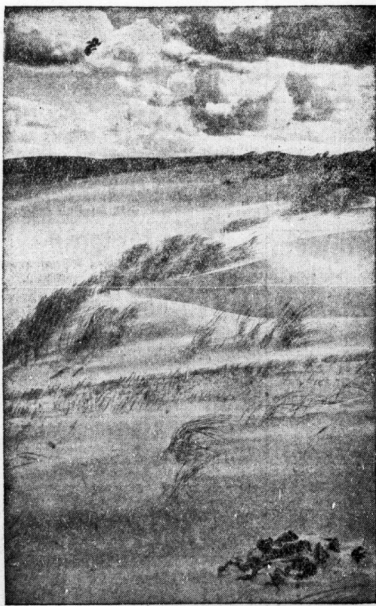
# Wandernde Dünen

## Wie Wind und Sand die kurische Nehrung formen



In den Wanderdünen bei Rossitten — Wie in einer tropischen Sandwüste zeichnen sich die Spuren im Flugsand ab

Der Sand, den Meeresströmungen an die Westküste der Kurischen Nehrung verfrachten, wird von den Wellen an Ufer geworfen. Er trocknet dort ein, um vom Winde sanft und kaum merklich über die Breite der Nehrung geweht zu werden. Es ist ein Vorgang, der sich seit Jahrhunderten unaufhörlich vollzieht. Allmählich häuft der Wind die Sandmassen auf so langgestreckten Dünen und runden Hünen, die, höher und höher wachsend und stetig östwärts



Fast 70 Meter hoch sind die Dünen, die sich bei Nidden aufgetürmt haben

rollend, Gras und Strauch, Baum und Haus, ja ganze Ortschaften bedecken und begraben. Das sind die Wanderdünen der Kurischen Nehrung, die bei Nidden eine Höhe von mehr als 60 Meter erreichen.

An der Gaffelhöhe angelangt, gleichen und sägen die Sandmassen ins Wasser und geben das Gelände, das sie überqueren haben, wieder frei. So kommt es beispielsweise, daß die Ortschaft Rausen, die von 1482 an geschichtlich nachweisbar ist, im 19. Jahrhundert kaum Kirche, Friedhof und allem langsam verschwand. Glatz und eben lagen die weit hingebenden Sandwellen um das Jahr 1928 da, wo einst ein Dorf mit Menschen, Hühnern, Ställen und Vieh gehandelt ...

Zwei Jahre später hatte der Wind den losen Sand wieder so weit abgetragen, daß Steine und Felsen zum Vorschein kamen, und heute tanzen allmählich die bloßgelegten Fundamente der verfallenen Dorfkirche an dem Schoß der Düne auf. Die Wanderdüne hat das Dorf, wenn auch als Ruine und Trümmerhaufen, wieder freigegeben.

Es ist dies ein Vorgang, der sich über den größten Teil der Kurischen Nehrung erstreckt und dem man durch Aufforken und Anlegen von Strandpflanzungen längs der Seefläche zu begegnen sucht. Nicht immer mit Erfolg. Ganze Wälder hat der Sand begraben, und wenn er weiterwandert und die Reste der Baumstämme, ihrer Äste und Splittzer freiligt, sind sie dürrer Gebeinerte aus Holz, die tot und unerkennbar in phantastischen Formen daliegen und sich im heißen Sande krümmen.

Und abermals legt das Spiel von Sand und Wind an diesen Wäldern ein, schleift sie, poliert sie, schiebt sie zu absonderlichen Spitzen und Formen aus. Sandstöße nennt man diese Gebilde.

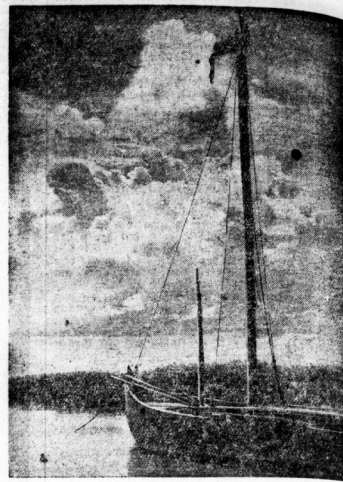
Wie hart die Wirkung dieser ständig wehenden Winde ist, sieht man den Dünen der Nehrung an, deren Kronen alle von der Rille weg gebogen sind und als „Windflügel“ oft merkwürdige Linien aufweisen.

Der Wind ist es auch, der die eigentümlichen Formen der Wanderdüne bestimmt, sie bald zu tiefen Tälern und Tälern aufwölft, bald zu erhabenen Gebirgen auftürmt. Menschen gehen über den Sand und hinterlassen Fußspuren, die, vom Winde halb zugebläht und unmerklich ausbleichend, die Wendungen wieflurige Schatten über die Hügel. Besonders imposant ist der Steilhang der hohen Düne bei Nidden. Die Breite und Größe der Sandgebilde hier sucht wohl ihresgleichen.

Und immer weiter formt der Wind den Sand der Dünen. Manangelegt arbeitet er an der äußeren Gestaltung dieser Landschaft, so daß, wer heute durch die Täler wandert, übers Jahr vor einem kleinen Gebirge steht und hinwiegend erkennen muß, wie sehr das Gelände sich wieder verwanbelt und verschoben hat.

Dennoch, trotz all ihrer Grobheit und Eigenart, sind es die wandernden Dünen nicht allein, die der Landschaft der Kurischen Nehrung ihr Gepräge geben und den Besucher unmerklich in ihren Bann ziehen. Große Strecken der schmalen Sand-

wege sind auch mit Wäldern, Biesen und Bruchland bedeckt. Diese aber, besonders die weiten Gerölde, sind das Revier des einseitigen Urwides, das wir in Deutschland noch in freier Wildbahn besitzen, des Elches! In Nidden und einzeln breiten diese mächtigen Tiere über die ganze Nehrung beiderseits der deutsch-memelländischen Grenze. Wer sie jagen will, muß ihnen freilich in ihre Schlupfwinkel folgen. An schönen Sommerabenden geht's von Noffitten, Nidden um, aus auf Werbenagen durch das Dickicht, und wer Glück hat, kann das seltene Bild in alter Ruhe aus nächster Nähe betrachten ...



Unendlich weit sind auf der Nehrung Himmel und Meer. Der Ketelkahn mit der kurischen Wimpel ist zu ihrem Symbol geworden

## Begegnung bei der Flussmündung

Zwei Schiffe grüßen sich. Das eine kommt aus dem Meer. Das andere fährt aus dem Strom ...

Die Wellen des Meeres fluten sich in den Strom. Und der ganze Strom geht sich aus in das Meer.

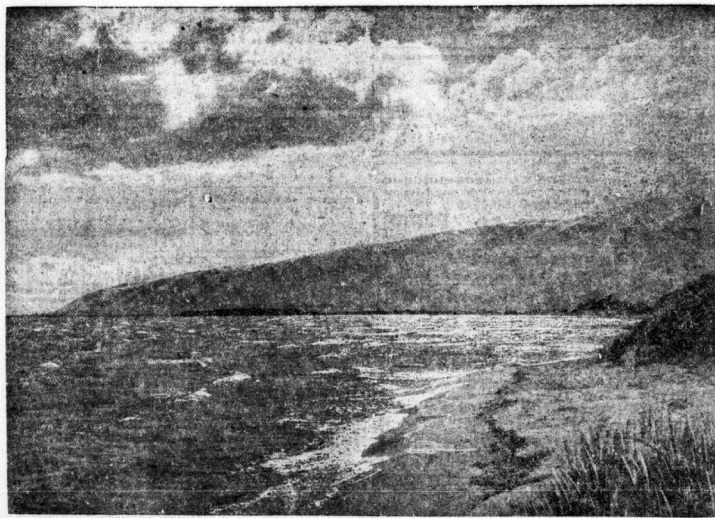
Die Mündung des Stromes ist ein Mund des Meeres. Das Meer atmet die Gemüßer alle ein.

Zwei Schiffe begegnen sich. Der Strom ist so breit, daß das Auge kein Ufer sieht. Die beiden Schiffe sind die Ufer des mündenden Stromes. Und löst sich auf in Wasser. Besser flutet langsam das Sand an. Wasser löst sich auf in Luft, Luft senkt sich

Wellen leben miteinander wieder. Die Schiffe begegnen sich im Wasser. Doch kein Schiff behält sein eigenes Bild, sondern nur das Bild des anderen im Meer. Die Mündung des Stromes im Meer führt aus der Heimat hinaus.

Eine andere Welt beginnt, nur mit dem Schiff zu befehlen, jenseits des Erbrelchs.

Menschenwerk der Heimat führt die die andere Welt. Die Mündung spricht aus, fesselt aus, was die Heimat getan hat. Hier wird Menschenwerk abgelegt über das, was gültig ist für die Heimat und die andere Welt.



Eine hohe Wanderdüne bei Nidden — Zu ihren Füßen dehnt sich das Meer

Sämtliche Aufnahmen: Wehbild (4)

in Wasser. Die Klarheit des Wassers löst sich auf in das Feuer des Himmels. Das Feuer des Himmels löst sich flüchtig auf in die Flut des Zueinanderstrebens von Strom und Meer.

Woher kommt der Strom? Aus Menschenland. Von ferner Quelle, strömend durch die Menschenqual, entsetzt nun alles Strömen über in die Fülle der Hünen. Unablässig flutet der Strom.

Der Strom hat mehr Menschen gesehen, als ein Mensch Menschen gesehen hat. Der Strom hat viele Zeiten gesehen. Wälder haben an seinen Ufern gelebt und sind gestorben. Dörfer und Städte, die er erbaute, sind, nicht mehr. Die hohen Burgen an seinen Ufern sind Söhne und Ruinen. Die Friedhöfe sind grünes Weideland. Die mächtigen Menschenwerke, die er durchströmt, werden einmal nicht mehr sein, aber der Strom wird strömen. Das fäulnisige Bett, das die Menschen ihm schufen, wird nicht mehr sein. Naturgewalt gibt ihm eine neue Straße zum Meer. Und wenn eine Zeit kommen sollte, da der Strom nicht mehr ist, wird er Tropfen um Tropfen emporgeschleudert sein in den Himmel, oder alles wird Meer sein.

Zwei Schiffe fahren miteinander vorbei. Zwei

Leuchttürme, Leuchtschiffe wachen die Mündung. Die Menschen wollen den Strom nicht verlieren, des sie getragen hat.

In das Meer fährt das Schiff. Vom Meer kommt das Schiff.

Anderer Völker Werte kommen zu uns, eingekannt vom großen Mund des Heimatstromes. Anders Heimatmen sprechen zu uns. Zweisprache hält die Heimat mit der Fremde, aber das Meer hinweg, von Mündung zu Mündung. Die Mündung ist eine Grenze. Die Mündung ist eine Brücke. Sie kann eine Ferne sein, unüberbrückbar, grenzenlos. Die Mündung ist Frieden oder Krieg.

Zwei Schiffe grüßen sich und fahren miteinander vorbei. Aber die Schiffe fahren doch von Heimat zu Heimat, das eine zur Heimat des anderen. Und dann kehrt ein jedes Schiff wieder in seine Heimat zurück. Die Mündung des Heimatstromes nimmt es wieder auf, und die Heimat führt sich von der Fremde, und sie verwandelt die Fremde in Heimat und Geist der Heimat. Dies aber vermag nur die Heimat, die würdige Güter ihres Lebens in die Fremde schickt. Denn wie es aus dem Wunde ausgeht, so kehrt es wieder zurück. Lothar Schreyer.

### Nach der Arbeit besinnliche Erholung durch die



Hallische Nachrichten  
die interessante Zeitung  
mit ausgewähltem, wertvollem Lesestoff



Der Schatz der Johannismacht

Erzählung aus vergangenen Tagen von Johannes von Kunowski

Es lebte im Pommerland vor langem einmal ein Reutlinger aus ritterlichem Geschlecht, Sidonia von Dorf genannt.

Allen, dem Buch und dem Zerkelstrock. Ein Kreuz aus hartem Nessel richteten die beiden auf der Stätte. Dann gingen sie zum Bauernhof.

Der Mann aber, der vor nun fast ein Jahr von dem Bauern Klaus Wolf im Wolgaster Land das landliche Düne am Strande der Dütze veräußerte, dachte damals noch nicht an den Schatz.

Sidonia hatte in der Johannismacht dennoch einen Schatz gefunden!

Der Mann aber, der vor nun fast ein Jahr von dem Bauern Klaus Wolf im Wolgaster Land das landliche Düne am Strande der Dütze veräußerte, dachte damals noch nicht an den Schatz.

Er dachte damals noch nicht an den Schatz. Er dachte damals noch nicht an den Schatz.

Er dachte damals noch nicht an den Schatz. Er dachte damals noch nicht an den Schatz.

Er dachte damals noch nicht an den Schatz. Er dachte damals noch nicht an den Schatz.

Er dachte damals noch nicht an den Schatz. Er dachte damals noch nicht an den Schatz.

Er dachte damals noch nicht an den Schatz. Er dachte damals noch nicht an den Schatz.

Er dachte damals noch nicht an den Schatz. Er dachte damals noch nicht an den Schatz.

Er dachte damals noch nicht an den Schatz. Er dachte damals noch nicht an den Schatz.

Er dachte damals noch nicht an den Schatz. Er dachte damals noch nicht an den Schatz.

Er dachte damals noch nicht an den Schatz. Er dachte damals noch nicht an den Schatz.

Er dachte damals noch nicht an den Schatz. Er dachte damals noch nicht an den Schatz.

Er dachte damals noch nicht an den Schatz. Er dachte damals noch nicht an den Schatz.

Er dachte damals noch nicht an den Schatz. Er dachte damals noch nicht an den Schatz.

Er dachte damals noch nicht an den Schatz. Er dachte damals noch nicht an den Schatz.

Er dachte damals noch nicht an den Schatz. Er dachte damals noch nicht an den Schatz.

Er dachte damals noch nicht an den Schatz. Er dachte damals noch nicht an den Schatz.

Er dachte damals noch nicht an den Schatz. Er dachte damals noch nicht an den Schatz.

Er dachte damals noch nicht an den Schatz. Er dachte damals noch nicht an den Schatz.

Er dachte damals noch nicht an den Schatz. Er dachte damals noch nicht an den Schatz.

Er dachte damals noch nicht an den Schatz. Er dachte damals noch nicht an den Schatz.

Er dachte damals noch nicht an den Schatz. Er dachte damals noch nicht an den Schatz.

Er dachte damals noch nicht an den Schatz. Er dachte damals noch nicht an den Schatz.

Er dachte damals noch nicht an den Schatz. Er dachte damals noch nicht an den Schatz.

Er dachte damals noch nicht an den Schatz. Er dachte damals noch nicht an den Schatz.

Er dachte damals noch nicht an den Schatz. Er dachte damals noch nicht an den Schatz.

Er dachte damals noch nicht an den Schatz. Er dachte damals noch nicht an den Schatz.

Er dachte damals noch nicht an den Schatz. Er dachte damals noch nicht an den Schatz.

Er dachte damals noch nicht an den Schatz. Er dachte damals noch nicht an den Schatz.

Er dachte damals noch nicht an den Schatz. Er dachte damals noch nicht an den Schatz.

Er dachte damals noch nicht an den Schatz. Er dachte damals noch nicht an den Schatz.

Er dachte damals noch nicht an den Schatz. Er dachte damals noch nicht an den Schatz.

Er dachte damals noch nicht an den Schatz. Er dachte damals noch nicht an den Schatz.

Er dachte damals noch nicht an den Schatz. Er dachte damals noch nicht an den Schatz.

Er dachte damals noch nicht an den Schatz. Er dachte damals noch nicht an den Schatz.

Er dachte damals noch nicht an den Schatz. Er dachte damals noch nicht an den Schatz.

Er dachte damals noch nicht an den Schatz. Er dachte damals noch nicht an den Schatz.

Er dachte damals noch nicht an den Schatz. Er dachte damals noch nicht an den Schatz.

Er dachte damals noch nicht an den Schatz. Er dachte damals noch nicht an den Schatz.

Er dachte damals noch nicht an den Schatz. Er dachte damals noch nicht an den Schatz.

Er dachte damals noch nicht an den Schatz. Er dachte damals noch nicht an den Schatz.

Er dachte damals noch nicht an den Schatz. Er dachte damals noch nicht an den Schatz.

Er dachte damals noch nicht an den Schatz. Er dachte damals noch nicht an den Schatz.

Er dachte damals noch nicht an den Schatz. Er dachte damals noch nicht an den Schatz.

Er dachte damals noch nicht an den Schatz. Er dachte damals noch nicht an den Schatz.

Er dachte damals noch nicht an den Schatz. Er dachte damals noch nicht an den Schatz.

Er dachte damals noch nicht an den Schatz. Er dachte damals noch nicht an den Schatz.

Er dachte damals noch nicht an den Schatz. Er dachte damals noch nicht an den Schatz.

Er dachte damals noch nicht an den Schatz. Er dachte damals noch nicht an den Schatz.

Er dachte damals noch nicht an den Schatz. Er dachte damals noch nicht an den Schatz.

Er dachte damals noch nicht an den Schatz. Er dachte damals noch nicht an den Schatz.

Ein Genie geht seinen Weg

Eine Erzählung um Peter Paul Rubens von Franz Eßer

Es ist bekannt, daß Peter Paul Rubens, der das Haupt der flämischen Malerschule genannt wird, auch einige Male sehr erfolgreich als diplomatischer Friedensunterhändler tätig war.

Seine Vater der ehrliche Antwerpener Schiffhändler mit seiner Familie unter der Herrschaft des Herzogs von Alba nach Köln. Dort verging er sich mit der Gattin des Prinzen Wilhelm von Oranien, wurde danach in sein Vaterland einberufen und mußte sich schließlich verpflichten, seinen bauernden Aufenthalt in Siegen zu nehmen.



Sonnwendeufer

Holzchnitt von Fritz Stein

Flamme auf, gebeligt Feuer,
Linde Herzen und Gehirne,
Daß der Glaube sich erneuert,
Daß wir alle stehen im Eink!

Flamme auf, ein Schwert des Kriegers,
Der der Feinde sich erwehrt,
Flamme auf, ein Kreuz des Siegers,
Der sich kämpfend hat bemüht.

Der Opferbock des alten Peter

Summreste von Franz Eßer

Der Warrer einer kleinen Ortschaft forderte auf einem Klosterhof ein. Er hielt in diesem Sinne von der Anselb von einer Predigt und allierte jene Bibelstelle, die von der schuldigen Verzeihung spricht.

sein und jeden überörtlich. Da, sie sollen sich an auch ein Beispiel nehmen, wie selbstlos ihr handelt.

Da spielte der Peter seine Ohren und dachte: Wie wird das, wenn ich dem Warrer mein Bock als Opferbräutigam?

Der Peter war über diese rasche und pünktliche Erfüllung des schuldigen Verzeihens schließlich erfreut und dachte die Tiere eines nach dem anderen in den Keller zu stellen.

Da war ein Soldat, der von zweier Menschen gezwungen kam, dann fiel die Schuld, das Wollende auf den Boden.

Er dachte damals noch nicht an den Schatz. Er dachte damals noch nicht an den Schatz.

Da war ein Soldat, der von zweier Menschen gezwungen kam, dann fiel die Schuld, das Wollende auf den Boden.

Er dachte damals noch nicht an den Schatz. Er dachte damals noch nicht an den Schatz.

Da war ein Soldat, der von zweier Menschen gezwungen kam, dann fiel die Schuld, das Wollende auf den Boden.

Er dachte damals noch nicht an den Schatz. Er dachte damals noch nicht an den Schatz.

Es lebte im Pommerland vor langem einmal ein Reutlinger aus ritterlichem Geschlecht, Sidonia von Dorf genannt.

Der Mann aber, der vor nun fast ein Jahr von dem Bauern Klaus Wolf im Wolgaster Land das landliche Düne am Strande der Dütze veräußerte, dachte damals noch nicht an den Schatz.

Er dachte damals noch nicht an den Schatz. Er dachte damals noch nicht an den Schatz.

Er dachte damals noch nicht an den Schatz. Er dachte damals noch nicht an den Schatz.

Er dachte damals noch nicht an den Schatz. Er dachte damals noch nicht an den Schatz.

Er dachte damals noch nicht an den Schatz. Er dachte damals noch nicht an den Schatz.

Er dachte damals noch nicht an den Schatz. Er dachte damals noch nicht an den Schatz.

Er dachte damals noch nicht an den Schatz. Er dachte damals noch nicht an den Schatz.

Er dachte damals noch nicht an den Schatz. Er dachte damals noch nicht an den Schatz.

Er dachte damals noch nicht an den Schatz. Er dachte damals noch nicht an den Schatz.

Er dachte damals noch nicht an den Schatz. Er dachte damals noch nicht an den Schatz.

Er dachte damals noch nicht an den Schatz. Er dachte damals noch nicht an den Schatz.

Er dachte damals noch nicht an den Schatz. Er dachte damals noch nicht an den Schatz.

Er dachte damals noch nicht an den Schatz. Er dachte damals noch nicht an den Schatz.

Er dachte damals noch nicht an den Schatz. Er dachte damals noch nicht an den Schatz.

Er dachte damals noch nicht an den Schatz. Er dachte damals noch nicht an den Schatz.

Er dachte damals noch nicht an den Schatz. Er dachte damals noch nicht an den Schatz.

Es lebte im Pommerland vor langem einmal ein Reutlinger aus ritterlichem Geschlecht, Sidonia von Dorf genannt.

Der Mann aber, der vor nun fast ein Jahr von dem Bauern Klaus Wolf im Wolgaster Land das landliche Düne am Strande der Dütze veräußerte, dachte damals noch nicht an den Schatz.

Er dachte damals noch nicht an den Schatz. Er dachte damals noch nicht an den Schatz.

Er dachte damals noch nicht an den Schatz. Er dachte damals noch nicht an den Schatz.

Er dachte damals noch nicht an den Schatz. Er dachte damals noch nicht an den Schatz.

Er dachte damals noch nicht an den Schatz. Er dachte damals noch nicht an den Schatz.

Er dachte damals noch nicht an den Schatz. Er dachte damals noch nicht an den Schatz.

Er dachte damals noch nicht an den Schatz. Er dachte damals noch nicht an den Schatz.

Er dachte damals noch nicht an den Schatz. Er dachte damals noch nicht an den Schatz.

Er dachte damals noch nicht an den Schatz. Er dachte damals noch nicht an den Schatz.

Er dachte damals noch nicht an den Schatz. Er dachte damals noch nicht an den Schatz.

Er dachte damals noch nicht an den Schatz. Er dachte damals noch nicht an den Schatz.

Er dachte damals noch nicht an den Schatz. Er dachte damals noch nicht an den Schatz.

Er dachte damals noch nicht an den Schatz. Er dachte damals noch nicht an den Schatz.

Er dachte damals noch nicht an den Schatz. Er dachte damals noch nicht an den Schatz.

Er dachte damals noch nicht an den Schatz. Er dachte damals noch nicht an den Schatz.

Er dachte damals noch nicht an den Schatz. Er dachte damals noch nicht an den Schatz.





# BAUEN UND WOHNEN

49. Jahrgang / 19. Juni 1937

Beilage der Hallischen Nachrichten

Nummer 140 / Seite 19

## Zischformen — Zischbeden

Der Zisch im Wohn- oder Schlafzimmer kann an den verschiedensten Stellen aufgestellt werden, durchaus nicht nur in der Mitte des Zimmers, wo er den Raum beherrschend und den meisten Platz wegnimmt, sondern auch an irgend einer Stelle, die für die Zischform praktisch wie der quadratische, der runde Zisch ist, aber weniger anpassungsfähig, hat aber den Vor-



Ein heller Eßplatz (Deike, M.)

zug, eine Zischform in besonderer Weise gemüßigt zusammenzufassen. Die Höhe eines Zisches ist abhängig vom Zweck. Wichtig ist der kleine Zisch, den man sich zur Seite stellt, wenn man plaudernd den Tee trinkt. Der ausgeprägte Zisch braucht eine Höhe, die mit der Höhe der den Zisch umgebenden Stühle gleichkommt.

Wichtigem vom eleganten Festlichen, das aus diesem Holz gearbeitet, oftmals mit kunstvollen Schnitten oder Schnitzereien versehen ist, also unbedeutend bleiben kann, wird der Zisch immer mit einer Höhe versehen sein. Ein Haushalt braucht drei ver-

## Ein neuer Stadtteil entsteht

Großbauprogramm der Gagfah an der Boelcke-, Parseval-, Berthold- und Groenhoffstra.

Von der Gagfah werden in Halle im Anschluß an das im vergangenen Jahr fertiggestellte Heimstättenbauwerk von 92 Häusern weitere 102 Heimstätten, und zwar in Doppelhaus- und in Gruppenhäusern, durchgeführt, so daß zusammen rund 200 Häuser von der Gagfah in der Zeit von zwei Jahren errichtet werden sind. Es wird somit für weitere Volksgenossen die Möglichkeit geboten, auf einem kostengünstigen Gelände eine Heimstätte zu günstigen Bedingungen und bei niedriger Zins- und Tilgungsbelastung zu erwerben. Die Häuser befinden sich zur Zeit im Bau und werden voraussichtlich im Herbst dieses Jahres bezugsfertig.

Die Heimstätten zeichnen sich durch die in langjähriger Erfahrung bewährte anerkannte Bauausführung und insbesondere durch die nach neuesten wissenschaftlichen Grundsätzen erfolgte feste Raumausnutzung aus. Es ist dadurch eine gesunde, zweckmäßige Wohnweise, die alle Erfordernisse neuester Wohnkultur berücksichtigt, gewährleistet. Neben den schon genannten Vorzügen ist noch besonders zu erwähnen, daß die Häuser vollkommen schiffsfertig und zu jeder Zeit abzugeben werden. Der Käufer wird dadurch von den umfangreichen und komplizierten technischen und finanziellen Arbeiten, die Neubauten mit sich bringen, verschont.

Durch die noch sorgfältig durchgearbeiteten Bauvorschriften unter sachmännlicher Bauaufsicht hergestellte Häuser sind somit die Voraussetzungen für ein risikofreies Bauen auf tragbarer finanzieller Grundlage geschaffen.

Jede Heimstätte einen Vorgarten und ... Garten von 250 bis 500 Quadratmeter besitzt, so bietet dieses Wohnen in der eigenen Heimstätte der Förderung der Arbeitskraft, Schaffung und Lebensfreude der Familie, der Ausdehnung und Anregung durch die Verbindung mit der Natur und in der Pflege des Gartens. Die Hausfrau hat die Möglichkeit, ihre volle Kraft ausschließlich auf geschlossene Räume zu verwenden und die Arbeit zu erledigen. Den größten Nutzen haben aber die Kinder, die in Sonne und Luft gesund und frei aufwachsen können. Die Heimstätten werden voll unterkellert; die Kellerräume werden abgeteilt in Wirtschaftskeller, Kellerräume und Waschküche mit Herd. In dem Kaufpreis sind die Kosten für die Einzäunung und die Hausanfertigung an den Verordnungen mit enthalten. Auf Grund eines befristeter Kaufvertrages erwerben die Interessenten bei Aufzahlung ein vollkommen bezugsfertiges Haus. Die Umföhrung des Eigentums in das Grundbuch erfolgt nach Doppelregistrierung und nach Ansetzung der Hypothekensummen.

Abendmahlzeiten. Auch sie kann man, abgesehen von teureren Anlässen, an denen das fröhliche Weibchen sich nicht, aus profanen und Schwelgereisen auch gern einmal farblich nehmen, ein leichtes, aber ein mildes Grün, möglichst nur einfarbig, besonders schön, wenn es handgemachte grobmascherige Stoffe sind, vor denen sich einfache, geförmliche Geschirre in ruhiger Harmonie abheben.

## Das Frühstück im Bett

Für Kranke, besonders für Kinder, ist das Frühstück im Bett immer mit viel Unannehmlichkeiten auch für die Familienangehörigen verbunden und man wird gern jede Möglichkeit wahrnehmen, ihnen den erzwungenen Aufwandsaufwand zu erleichtern und bequem zu machen. Zu leicht gibt es Frieden in der Bettstube, wenn man das Bett mit dem Kopfteil über einen höheren Krankeutisch, wie er in Krankenbetten üblich ist, laufen will oder kann, auf jeden einfache Weise selbst einen praktischen Bett-Zisch herstellen. Eine ganz gewöhnliche Stille mit ein paar kleine Bettfedern mit Schrauben sind alles, was man dazu nötig hat.

Die Stille muß so hoch sein, daß eine Vöngseite die Höhe des Bettes mit dem darin liegenden Kranken erreicht. Ist das Bett z. B. 40 Zim. hoch und rechnet man für den Kranken und das Bettzeug 30 Zim. dann muß die Vöngseite der Stille 70 Zim. hoch sein. Von der Stille entfernt man den Deckel, Boden und die eine Vöngseite, so daß nur die andere Vöngseite und die anliegenden festeren Seitenwände bleiben, die man nun in den Ecken durch ein geschraubte kleine Winkelbänder fest miteinander verbindet. Dann hat man, wenn man das Bett hochstellt, zwei durch eine Seitenwand miteinander verbundene, gleich große Platten, von denen die eine die Zischplatte, die andere Grundplatte heißt. Die Grundplatte schraubt man nun von unten in jeder Ecke eine Rolle ein, damit der Zisch sich leicht bewegen läßt. Die obere (Zisch-) Platte überlegt man am besten mit Badstich und nagelt noch zum Schutz eine Vorleiste an, so daß nichts herunterrutschen kann. Wenn man dann die Bettler noch abhebt und dem ganzen Gevöhl einen hellen, freundlichen Charakter gibt, dann hat man nicht nur einen praktischen Krankeutisch, sondern auch für gesunde Tage und Abendenstunden, die man liegend verbringen kann, ein die Bequemlichkeit erheblich überbietendes nettes Tischchen, das auch zum Essen oder für ein Spielchen gut geeignet ist.

# Die GAGFAH

Gemeinnützige Aktiengesellschaft für Angestellte-Heimstätten  
Zweigniederlassung Mitteldeutschland / Weimar

## erbaut

In Halle-Saale an der Boelckestraße-Parsevalstraße-Bertholdstraße und Groenhoffstraße

# 102 EIGENHEIME

schlüsselfertig, umzäunt, vollkommen unterkellert, zu äußerst günstigen Zahlungsbedingungen!  
Eigenheime schon von RM. 10.50,- Anzahlung und monatlicher Belastung von ca. RM. 40,-

Bewerbungen von Interessenten werden bei der Verwaltungsstelle der Gagfah, Halle an der Saale, Seebener Straße 61, Ruf Nr. 35582, täglich von 7<sup>1/2</sup> bis 17 Uhr, Sonnabends von 7<sup>1/2</sup> bis 13 Uhr und Mittwochs und Sonntags auf der Baustelle von 14 bis 19 Uhr, entgegengenommen!

An der Errichtung der Gagfah-Eigenheime waren die nachstehenden Firmen beteiligt:

## Oertliche Bauleitung: Architekt Georg Roediger

Regierungsbaumeister a. D. | Halle an der Saale, Königstraße 91 | Ruf 22960

<h3>Clauss &amp; Rühl</h3> <p>G. m. b. H.</p> <h4>Türen und Fenster</h4> <p>Glaserarbeiten führte aus:</p>	<h3>Gebr. Gödecke</h3> <p>Halle a. S., Plänerhöhe 65, Fernr. 29419</p> <h4>Bau- u. Möbeltischlerei</h4>	<h3>Friedrich Wolf</h3> <p>Dachdeckermeister Boelckestr. 2 Telefon 28 099</p> <p>Ausführung aller vorkommenden Dacharbeiten.</p>	<h3>Serbert Queißig</h3> <p>Ingenieur Tannenbergstraße 13 Fernruf 31020</p> <p>führt elektr. Anlagen aus Radio, Beleuchtung, Körper elektrische Werke und Küchenschänke</p>	<h3>GUSTAV EBERT</h3> <p>Baumeister • Halle-Saale</p>
<h3>Horitz Müller</h3> <p>Glasermeister Bauglaserer und Tischlerei HALLE-TROTHA Magdeburger Str. 19, Ruf 32060</p>	<h3>F. May</h3> <p>Elektrische Anlagen Halle (Saale) Königstraße 13</p>	<h3>Friedr. Walter</h3> <p>Dachdeckermeister Halle (S.), Kuhgasse 7 Fernruf 31290</p> <p>Ausführung sämtl. Dach-, Isolier- und Asphaltarbeiten</p>	<h3>Hermann Claassen</h3> <p>Stahlbau Kunst- u. Bauschlosserei Halle-Saale 2 Ruf 29225 Schießbach 342</p>	<h3>Willy Leibdner</h3> <p>Klempner- und Installationsmeister Spez. Sanitär-Anlagen Ausführung von Bauklempnerarbeiten für Industrie - Staats- und Privatbauten Körnerstraße 25 Telefon 335 49</p>

### Richard Wolf

Baustoffgroßhandlung  
Alter Thüringer Bahnhof - Ruf 21113

Alleinvertrieb der feuer- und wetterbeständigen  
**Toschi-Baustoffe**

### Dauerbrandöfen

Vossherde für Kohle, Gas  
Badeöfen und Wannen  
Waschkesselherde  
**F. Lindenhahn**  
Königstraße 8.

### Hugo Weißenbeck

Schiefer- und Ziegeldeckermeister  
Halle (Saale) - Fichtestraße 8 - Fernruf 23730  
Gegründet 1885

WERBEN ist wirtschaftliche Notwendigkeit

"Asbelith"  
Anstrichmittel  
Platten, Rohre  
Schalen etc.  
Fernstudienfragen  
Curt Trinks, Halle

### Baustoffe und Kohlen

G. m. b. H.  
Tel. 29950 Tel. 21439  
Telefon-Sammelnummer 277-6

Halle (Saale)  
Deilitzer Straße 81  
**Baumaterialien und Brennstoffe aller Art**

Spezial-Patent-Schiebefenster  
Alleiniger Hersteller  
Gebr. Broede  
Kirchenstraße 18  
Fernruf 30930

### Carl Kulpe

Parkett- und Spezialeisenwaren  
Halle a. S., Liebenauer Str. 130  
Telefon 356 31 — Gegründet 1899

Ausführung sämtl. u. kleiner Parkett-Fußböden (Tafelparkett) usw., Reigen u. Reparieren alter Fußböden





## Sonst kippt der Sender aus den Latschen...

### Interessante technische Neuerungen des Reichssenders Leipzig — Zwei Regiezimmer im Gewandhaus

Ein Blick hinter die Kulissen ist immer fesselnd, ob gleich, ob es sich um die des Theaters, um die des Films oder um die des Rundfunks handelt. Und so ist für den, der sonst nur die ausgereiften Darbietungen genießt, eigentlich noch eine Erhellung des Geschehens, wenn er erfährt, wie umfangreich die Vorbereitungen und die technische Aufwand sind, die den Hörsaal der Aufführung gewährleisten. Je besser dieser ist, um so verlässlicher ist gewöhnlich, und nicht zuletzt beim Rundfunk, die technische Apparatur. Sie kommt auf dem laufenden zu halten und von Zeit zu Zeit auf dem neuesten Stand zu bringen, ist eine wichtige Aufgabe. Wie ernst sie genommen und durchgeführt wird, davon hängt die Qualität der Sendungen des Reichssenders Leipzig, von denen hier die Rede sein soll, nachdrücklich an. Es handelt sich also im folgenden nicht um Fragen der künstlerischen Wertigkeit, sondern um Erörterungen, die erst anlässlich der Aufführung werden sind, um den vollen Erfolg dieses Schaffens bei seiner Ausstrahlung in die Defensivität zu sichern. Wie ernst und bei welchen Umständen darüber, dies sei zur Veranschaulichung angemerkt, dem Hörer vorzuführen, so wenig wie möglich schwerere lautmäßigen Ausdrücken belasten.

Schwerflich ist es den meisten Hörern des Reichssenders Leipzig, an dessen Endegebiet unter dem Namen Reichsgebiet, nicht bekannt, daß der größte Teil der Sendungen rein multifunktional und dem gewöhnlichen Hörer nicht aus dem Rundfunk dieses Senders, sondern aus dem Leipziger Gewandhaus übertragen wird. Das hängt damit zusammen, daß der Senderraum im Gewandhaus am Markt über ein Gesamtsystem von noch nicht 900 cbm verfügt und deshalb nicht für die Übertragung von Darbietungen eines kleineren multifunktionalen Senders geeignet ist. Um aber Konzentration eines großen Erklärers einwandfrei an das Ohr des Hörers zu bringen, benötigt man einen Aufführungsraum von rund 3000 cbm Inhalt. Dazu ist der große Gewandhausaal mit seinen fast 10000 cbm Raumvolumen ausgezeichnet geeignet, und auch mit dem feinsten Gewandhausaal mit seinen 900 cbm Inhalt fast sehr viel anfangen. Seit dem Jahre 1931 bereits werden diese beiden Säle be-

erhalten, durch dessen Fenster sie hinreichend überblickt werden können, während die Lautsprecheranlage das für sorgt, daß man von hier aus den akustischen Vorgängen genau folgen kann. Man hat bei dem kleinen Saal zu diesem Zweck eine große Voge umgebaut, während bei dem großen Saal noch oben über der hinteren in der Mitte gelegenen Vorbühnlage ein neuer kleiner Raum geschaffen worden ist. In beiden Fällen hat man die Raumbelastung so gelöst, daß die Architektur der Säle in keiner Weise gefährdet wird und daß die Regieräume, deren Fenster während der öffentlichen Aufführungen durch Vorhänge verdeckt sind, vom Publikum überhaupt nicht bemerkt werden.

Soll ein Regieraum muß, das ist eine technische Grundforderung, unbedingt schalldicht sein. Seine Wände sind deshalb mit Glaswolle ausgekleidet, die sich für diesen Zweck besonders eignet und die dem Auge durch ein umlaufendes Holzpaneel und eine Halbbelagung verborgen ist. Früher im Senderraum des Rundfunks haben, mit gleicher Bestimmung, sogenannte „Absorptionselemente“ Verwendung gefunden, die aus leitend aufgetriebenen Spherolschichten, hinter dem gleichfalls Glaswolle angebracht ist. In dem Regieraum nun befindet sich eine Anzahl von Apparaturen. So ist zunächst einmal die Schalttafel des drahtlosen eingebauten Uniformers. Er ist notwendig, weil das Gewandhaus nur über Gleichstrom verfügt, während der Rundfunk mit Wechselstrom arbeitet, während der Rundfunk mit Wechselstrom arbeitet. So ist weiter eine umfangreiche Verstärkerapparatur. Da sind die Schalttafeln für die unten im Saal befindlichen Mikrophone; da ist vor allem unmittelbar hinter dem Regieraum, das Auswertungsinstrument mit seinem Schalter und einer Anzahl von Schaltpunkten, an denen der jeweilige Diensthabende dafür sorgt, daß der Sender nicht über die Wachen in Anspruch genommen wird und dann etwa, wie der Radmann sagt, „aus der Latschen kump“. Von diesem Tisch aus kann man auch durch ein Mikrophon zum Saal sprechen. Man kann, mit Hilfe einer Lautsprecheranlage, ganze Rundfunkprogramme dort mitschreiben, wenn man etwa der Reichsstadt die Möglichkeit geben will, eine Hörerrede zu hören. Man kann natürlich ebenso Schallplatten in den Saal



Eine Wand wird mit schalldämpfender Glaswolle ausgekleidet.

der Rundfunkdarbietungen geschickt worden. Aber wir wollen hier ja auch nur das Neugeschaffene zur Darstellung bringen. Was es sich für die Arbeit des Reichssenders Leipzig am besten anbietet und ihn dabei unterstützen, die hohen und vielfältigen Aufgaben des deutschen Rundfunks zu seinem Ziel lösen zu helfen.

## Ufa: Vor Liebe wird gewarnt

Wenn man nur den Titel dieses Filmes hört, „Vor Liebe wird gewarnt“, und weiterhin erfährt, daß Anna Dobra die alte Gewonnte ist, dann darf man sicher sein, daß die ganze „freundliche“ Warnung eckentüchtig ernst genommen wird, wie sie ernst gemeint ist. Mitnichten! Dafür aber leben wir eine bewegendere heitere Folge von Abenteuern und Abenteuerchen, die am Wege zu Annas (auch im Film heißt sie ihrem Vornamen treu) ganz großer Liebe führen. Das dieser Weg übrigens in frühlichem Jiddisch führt, braucht kaum noch besonders betont zu werden, daß Anna Dobra sprühenden Temperament und bei der höheren Berechnung, die ihr ihre Rolle vorschreibt.

Ja, es ist schon so: Die kleine Handwerkerstochter Anna, deren Eltern nicht gerade mit idyllischen Reichümern befaßt sind, wird von der Liebe gekannt und nicht nur, daß sie, ein kurzschlotter Nachfahre, dessen Herz noch unberührt ist, es „albern“ findet, wenn sie auf Schritt und Tritt im Laufe ihre beiden älteren Schwestern und deren Verlobte sich „schmeicheln“ und verliche Zimmerecken tanzen; sie, an sich aber hört sie die ungemessene Mahnung der Eltern: „wenn schon, dann wenigstens reich“ zu heiraten. Anna ist zunächst ganz der gleichen Meinung — „arm macht nervös“ sagte sie —, bis dann die mirliche Liebe da und alle „idioten“ Berechnung weg ist.

Diesmal ist Anna Dobra die ebenso reizende, wie stillig gefühlte Sekretärin eines Rechtsanwalts, der trotz ihrer „Nachhilfe“ erst sehr spät, sogar zu spät entdeckt, daß sie nicht nur eine tüchtige Mitarbeiterin, sondern auch ein überaus reizvolles, hübsches Mädel ist. Als ihm dies dann zum Bewußtsein kommt, hat sein junger Kollege und Konkurrent, der Gegenanwalt seines wichtigsten Vorgesetzten, Annas Herz schon lange gewonnen, und bekommt nun — arm aber glücklich — auch ihre

## Die vierzehn Nothelfer

Eine Rundschau von Martin Raßke  
Martin Raßke, einer der fähigsten jungen fähigen Autoren, der schon häufig mit wertvollen, erfolgreichen Hörspielen hervorgetreten ist, hat für die Rundschau „Die vierzehn Nothelfer“ mit der Götterwelt des Reichshofalters Wulfmann auf Vorladung des Preisgerichtes den ersten Preis im Hörspielpreiswettbewerb des „Deutscher Sender“ erhalten. Der Reichssender Leipzig bringt das preisgekrönte Werk am 23. Juni 21.15 Uhr zur Uebersendung.

## Stig Wesslén dreht einen großen Tierfilm

Der auch in Halle durch seinen Filmortrag „Im Reiche der Königsboten“, den er auf Einladung des Saale-Kontors in Halle hielt, bekanntgemachte schwedische Verfasser Stig Wesslén bereitet einen neuen großen Tierfilm vor. In diesem Zweck richtet er in Zusammenarbeit mit „Stockholms-Tidningen“ eine Expedition aus, um im hohen Norden Schwedens Natur- und Tieraufnahmen zu machen. Hauptplätze der Expedition sind die Inseln, um von hier aus die Entfernungen der Bären aus dem Winterloch fassen zu können. Auch beschäftigt er, Aufnahmen von Wälfen und Wölfskoten und auch von Bögeln dieser Gegend zu machen. Die Aufnahmen werden durch die Kameras und Filmkameras angefertigt, so daß es möglich sein wird, selbst noch in einer Entfernung von zwei Kilometer gute Aufnahmen zu machen. — Stig Wesslén hat bekanntlich nicht nur Tierfilme gemacht, sondern auch mehrere Tierfilme geschrieben und in Schweden und anderen Ländern, so auch auf Einladung der Reichsstadt Weimar in Deutschland, viele Vorträge gehalten.



Blick in eines der Regiezimmer; in der Mitte das Regiesteuer.

... und, je nach Art der Aufführung ist dabei Publikum oder auch — und zwar vornehmlich — keines anwesend. Nach bestehende technische Schwierigkeiten bei der Annahmehahme der Säle zu beseitigen, ist die Arbeit der letzten Monate gewesen. Ihr Ergebnis wurde dieser Tage der Presse durch Dr. Pahl, den technischen Leiter des Senders, vorgeführt, nachdem zunächstant zu einer etwaigen Worte der Besprechung gesprochen hatte.

Das Arbeiten in den Gewandhaussälen wurde bisher dadurch erschwert, daß es hier, im Gegensatz zu dem Raum im Rundfunkhaus, keine Regiezimmer gab. Damit war eine gewisse Unübersicht bei der Verbindung zwischen dem technischen und dem künstlerischen Personal gegeben, vor allem konnte letztere unmittelbar beobachten, ob technische Anweisungen auch nicht etwas mißverständlich und deshalb unangenehm oder gar falsch ausgeführt wurden. Das erschwerte die Probearbeit in gleichem Maße. Nun aber ist das anders geworden. Sowohl der kleine wie der große Gewandhausaal ben ein Regiezimmer

übertragen, also beispielsweise eine Vorgesetzte, die in einem Musikstück erregt, im richtigen Moment einzuhalten.

Damit sind aber die technischen Möglichkeiten durchaus noch nicht erschöpft. Der große und der kleine Saal lassen sich miteinander kombinieren. Bei Hörspielen mit multifunktionaler Intermittenz verfolgen sich die Dinge sogar so, daß der prächtige Teil des Senderraum des Rundfunks am Leipziger Markt vollständig, während die Musik dazu im Gewandhaus produziert wird. In diesem Falle müssen die jeweiligen künstlerischen durch Kopfhörer mithören, was im anderen Raum geschieht. Lichtsignale und ein Telefonnetz tragen das Ihre dazu bei, um einen vollkommenen Zusammenklang zu gewährleisten. Diese Verbindungslänge ist vor allem auch dann wichtig, wenn der Anwohler sich, wie es meistens der Fall ist, in seiner Kabine im Rundfunkhaus befindet, während das Orchester drüben im Gewandhaus spielt. Er gibt die Signale „Abzug“ und „Anfangen“ durch und hat so die Gewißheit, daß zwischen seiner Aufgabe und dem Anfang des Musikstücks keine unangenehme Pause entsteht und daß man auch nicht etwa noch unmittelbar nach der Aufgabe jemandem im Orchester sich kräftig schreien hört und was dergleichen Geräusche mehr, die die für den Hörer infolge der Nähe des Mikrophones am Vorgang ganz anders wirken, als für den Konzertbesucher, der weiter ab sitzt. Als das Musikstück dann vorbei, so gibt der Dirigent das Zeichen „Pause“, das im Rundfunk als „Signal fertig“ erscheint; dann wird die Trennung zwischen Saal und Sender vollzogen.

Man sieht also, es war eine Fülle von Maßnahmen notwendig, zu denen noch eine neue Auskleidung des Senderraums im Rundfunkhaus steht. Hiermit wird Selbstverständlich ist damit nur ein Teil der technischen Voraussetzungen für die einwandfreie Aufführung



Jutta Freybe, die vom Syndikat-Film erstmalig in einer Hauptrolle herausgebracht wird, mit Josefine Dora in dem Film „Liebe kann lügen“. — Jutta Freybe stammt aus einer Familie bekannt Namen. Ihr Schwester Katrin Holland ist die Verfasserin des eben vom Syndikat-Film verfilmten Romans „Man spricht über Jacqueline“, und auch ihre zweite Schwester, Johanna Siebelius, hat als Schriftstellerin Aufnahme: Deka-Syndikatfilm-Tobis

**Altpapier sammeln**  
ist Rohstoffbeschaffung —  
Papier  
unnütz verbrennen  
ist Rohstoffvernichtung

Geht Eure Altpapier, Zeitungen und alte Bücher  
der DFG-Altpapierammlung

**Wenn Möbel —  
dann Rother & Kuntze A.-G.**

**510 Zimmer und 125 Küchen** finden Sie in unseren 3 Verkaufshäusern  
**Leipzig**, Martin-Luther-Ring 13  
**Chemnitz**, Kronenstraße 20-22  
**Dresden**, Gruner Straße 33 und 26

**HN-DRUCKSACHEN SIND GUT**

### KLIMA-ANLAGEN

Lüftung, Entstaubung, Entbeulung, Luftheizungen

**Einrichtungen für Gefolgschaftsräume** erstellen preiswert und zuverlässig

## Hallesche Röhrenwerke-A.G.

Halle (Saale) Fernsprecher 269 03

**Handwagen** mit oder ohne Motor, 2-4 Räder, 100 bis 200 kg Tragkraft, 12 bis 20 Liter Inhalt, 12 bis 20 Liter Inhalt, 12 bis 20 Liter Inhalt.

**3 Handwagen** mit oder ohne Motor, 2-4 Räder, 100 bis 200 kg Tragkraft, 12 bis 20 Liter Inhalt, 12 bis 20 Liter Inhalt, 12 bis 20 Liter Inhalt.

**2 Handwagen** mit oder ohne Motor, 2-4 Räder, 100 bis 200 kg Tragkraft, 12 bis 20 Liter Inhalt, 12 bis 20 Liter Inhalt, 12 bis 20 Liter Inhalt.

**Handwagen** mit oder ohne Motor, 2-4 Räder, 100 bis 200 kg Tragkraft, 12 bis 20 Liter Inhalt, 12 bis 20 Liter Inhalt, 12 bis 20 Liter Inhalt.

**Handwagen** mit oder ohne Motor, 2-4 Räder, 100 bis 200 kg Tragkraft, 12 bis 20 Liter Inhalt, 12 bis 20 Liter Inhalt, 12 bis 20 Liter Inhalt.

**Handwagen** mit oder ohne Motor, 2-4 Räder, 100 bis 200 kg Tragkraft, 12 bis 20 Liter Inhalt, 12 bis 20 Liter Inhalt, 12 bis 20 Liter Inhalt.

**Handwagen** mit oder ohne Motor, 2-4 Räder, 100 bis 200 kg Tragkraft, 12 bis 20 Liter Inhalt, 12 bis 20 Liter Inhalt, 12 bis 20 Liter Inhalt.

**Handwagen** mit oder ohne Motor, 2-4 Räder, 100 bis 200 kg Tragkraft, 12 bis 20 Liter Inhalt, 12 bis 20 Liter Inhalt, 12 bis 20 Liter Inhalt.

**Handwagen** mit oder ohne Motor, 2-4 Räder, 100 bis 200 kg Tragkraft, 12 bis 20 Liter Inhalt, 12 bis 20 Liter Inhalt, 12 bis 20 Liter Inhalt.

**Handwagen** mit oder ohne Motor, 2-4 Räder, 100 bis 200 kg Tragkraft, 12 bis 20 Liter Inhalt, 12 bis 20 Liter Inhalt, 12 bis 20 Liter Inhalt.

**Handwagen** mit oder ohne Motor, 2-4 Räder, 100 bis 200 kg Tragkraft, 12 bis 20 Liter Inhalt, 12 bis 20 Liter Inhalt, 12 bis 20 Liter Inhalt.

**Handwagen** mit oder ohne Motor, 2-4 Räder, 100 bis 200 kg Tragkraft, 12 bis 20 Liter Inhalt, 12 bis 20 Liter Inhalt, 12 bis 20 Liter Inhalt.

**Handwagen** mit oder ohne Motor, 2-4 Räder, 100 bis 200 kg Tragkraft, 12 bis 20 Liter Inhalt, 12 bis 20 Liter Inhalt, 12 bis 20 Liter Inhalt.

**Handwagen** mit oder ohne Motor, 2-4 Räder, 100 bis 200 kg Tragkraft, 12 bis 20 Liter Inhalt, 12 bis 20 Liter Inhalt, 12 bis 20 Liter Inhalt.

**Handwagen** mit oder ohne Motor, 2-4 Räder, 100 bis 200 kg Tragkraft, 12 bis 20 Liter Inhalt, 12 bis 20 Liter Inhalt, 12 bis 20 Liter Inhalt.

**Handwagen** mit oder ohne Motor, 2-4 Räder, 100 bis 200 kg Tragkraft, 12 bis 20 Liter Inhalt, 12 bis 20 Liter Inhalt, 12 bis 20 Liter Inhalt.

**Handwagen** mit oder ohne Motor, 2-4 Räder, 100 bis 200 kg Tragkraft, 12 bis 20 Liter Inhalt, 12 bis 20 Liter Inhalt, 12 bis 20 Liter Inhalt.

**Handwagen** mit oder ohne Motor, 2-4 Räder, 100 bis 200 kg Tragkraft, 12 bis 20 Liter Inhalt, 12 bis 20 Liter Inhalt, 12 bis 20 Liter Inhalt.

**Handwagen** mit oder ohne Motor, 2-4 Räder, 100 bis 200 kg Tragkraft, 12 bis 20 Liter Inhalt, 12 bis 20 Liter Inhalt, 12 bis 20 Liter Inhalt.

**Handwagen** mit oder ohne Motor, 2-4 Räder, 100 bis 200 kg Tragkraft, 12 bis 20 Liter Inhalt, 12 bis 20 Liter Inhalt, 12 bis 20 Liter Inhalt.

**Handwagen** mit oder ohne Motor, 2-4 Räder, 100 bis 200 kg Tragkraft, 12 bis 20 Liter Inhalt, 12 bis 20 Liter Inhalt, 12 bis 20 Liter Inhalt.

**Handwagen** mit oder ohne Motor, 2-4 Räder, 100 bis 200 kg Tragkraft, 12 bis 20 Liter Inhalt, 12 bis 20 Liter Inhalt, 12 bis 20 Liter Inhalt.

**Handwagen** mit oder ohne Motor, 2-4 Räder, 100 bis 200 kg Tragkraft, 12 bis 20 Liter Inhalt, 12 bis 20 Liter Inhalt, 12 bis 20 Liter Inhalt.

**Handwagen** mit oder ohne Motor, 2-4 Räder, 100 bis 200 kg Tragkraft, 12 bis 20 Liter Inhalt, 12 bis 20 Liter Inhalt, 12 bis 20 Liter Inhalt.

## Audi-Front

ab Werk

### 5900.- RM

Audi 55 PS, Frontantrieb, Zentralrahmen, Schwingachsen, Oelkühlung, daher hervorragende Dauerleistung auf der Reichsautobahn.

**Lieferzeit: sofort** für Innenlenker kurzfristig für Cabriolet

## Tauscher

Kraftfahrzeug-Händler

Halle-S. Markt 2267

## Möbel

Küchen, Schlafzimmer, Wohnzimmer, Esszimmer, Kinderzimmer, Badzimmer, Toilette, Flur, Treppenhaus, etc.

**Teilzahlung** mit 15 Monatsraten

**Herrnrad RM 29.-**

**Motorrad RM 148.-**

**Motorrad RM 148.-**

## Kirschen

täglich frisch gepflückt, verkauft nur im Selbstvertrieb

**Kurt Welck**, Niebchen-Grana

Hauptstraße Halle-Eisleben

## Küchen

Der Stein der Maltrauern sind unsere

**Gebr. Jumblich**

Halle, Albinstraße 37

## 4-PS. Motor (Dreimotor)

200/280 Stk. 1420 Umdrehungen, 2 Motorplatten, 400 x 90 cm groß, zu verkaufen.

**Wagner, L. Gage, Wulfg.**

## Möbel-Dietrich

Laden-Einrichtungen

**W. H. Wegel, Heidenfeld**

Zoostraße 21, 16. Tel. 2078.

## Möbel

**W. H. Wegel, Heidenfeld**

Zoostraße 21, 16. Tel. 2078.

## Möbel

**W. H. Wegel, Heidenfeld**

Zoostraße 21, 16. Tel. 2078.

# Flamisol

zwei bevorzugte

**Flamisol-Streifen** ca. 70 cm breit, entzündende Farbstoffe für Sportkleid und Blusen . . . 165 Meter

**Mattepp-Streifen** ca. 95 cm breit, aparte Streifen, gute Grundware, für Sportkleid . . . 195 Meter

**Eine ganz besondere Leistung!**

## Offene Stellen

**Oswald Maake & Söhne, Sternstr. 2**

## Bezieherwerber

mit der Stellungslosig. . .

## Wasser-Installateure

für Wasser-Installateure . . .

## Fahrstuhlführer

für Fahrstuhlführer . . .

## Vertrieb

für Vertrieb . . .

## Vertrieb

für Vertrieb . . .



platz, es fanden allerlei Getränke darin, und der Mund und das frische gewundene Kissen hatten etwas Harmonisches...

Er war überaus glücklich, schickte noch zwei Schritte in seinen zertrümmerten Pantoffeln und fand sich. "Ich meine es auch", sagte er lächelnd...

Er wand sich unter ihrem Blick und ihren Worten. "Ja", antwortete er mit einem Seufzer, die Zeitige, doch ihm das Zurückgehen löstig war...

"Das Bienen nützt nichts", gab sie zu. "Ich will dem Antiflex davon folgen, heute noch." Am Nachmittag fand sie in der Antiflex-Stube...

Er war die Herrenhafte Stube, die zu dem letzten Antiflex gehörte. Der heute Schreibende an einem Tisch geistes und lag dort die gelbe Perle an die...

Er sagte sich mandent, tat das schon alle Zeit her, feilte sie ihm verprochen hatte. "Nun es war faher, denn sie war die..."

raten. Jetzt stand sie ihm näher, und jetzt nahm sie alle Kraft und Klugheit aufzusammen, den Kopf zu heben, der sich über allerlei schickliche Seitenwege...

Die ganzen Wochen her war er nicht ausgegangen, mit Ausnahme dessen, daß er an den Abenden des Kurverweils wöchentlich einmal teilnahm. Dabei...

Das zweite Jahr kam, der Winter brachte eine hitzige Zeit ins Gesicht, stiller als je früher; in der...

Witze war eine neue Wäckeret entstanden. "Du machst dich wundern, Bismilgen", sagte Berena; "Du machst dich wundern..."

Die ganze Woche freilich hielt er bei ihr still. Ein Sonntag ging er wieder. Dann wieder und wieder. Berena bemerkte sich dagegen. Sie beobachtete lange...

Und dann kam der Tag, der alles ausschloß. (Schluß folgt.)

Balatum erfährt Jede Hausfrau Sommer Leichter Sträube

Familien-Anzeigen Marie Ehrlich geb. Müller im Alter von 88 Jahren sanft entschlafen. Oswald Müller u. Frau Familie Mendrich Halle, S. Poststraße 11.

Danksgang. Statt Karten. Für die liebevolle Anteilnahme beim Hinscheiden unseres lieben Entschlafenen sage ich hierdurch allen meinen herzlichen Dank.

Gerdt Meißner Vorkriegs-Silbergeld KITTTEL Gold- und Silberarbeiten. 19. 4. 1937 bis 15. 6. 1937.

Charmeuse Kleider / Blusen (die große Mode) finden Sie in reicher Auswahl äußerst preiswert bei H. Schnee Nadfolger.

Sommersprossen beseitigt innerhalb 5 Tagen, ferner gelbe Flecke. Lästige Haare von Wimpern aus, sowie Pflanz, Misse, etc.

Bei Unwohlsein und Schmerzen

Wieder ist das rote Koffein-Motivallergien seit über hundert Jahren demüht. Es löst sich am 10. 10. 34 Frau Eugenie Vogelbein, Danstau (Saarbrücken)...

Friedrich Hennig die moderne Tischlerei für Holzmode, Wohnungsrichtungen, Biermöbel, Türen und Fenster, Holzbearbeitung, Reparaturen jeder Art.

Zurück! Dr. med. Hertz Halle (S.), Lindenburgerstr. 41. Zurücker! Dr. Seeligmüller Neurologe, Halle (Saale) Friedrichstr. 10, Ruf 24028.

Zurück! Dr. med. Fritz Sauch Facharzt für Ohren-, Nasen- und Halskrankheiten, Schloßplatz 2.

Bekanntmachung. Am Montag, den 14. Juni 1937, wurde die fertige Anlage 15000-Volt-Leitung von der Chemischen Fabrik Siedau aus...

3 Wo die dich die Welt? Ich habe mich schon lange mit der Idee beschäftigt, die die Welt zu einem besseren Ort zu machen. Zum Reichstreffen des 4. Garde-Regiments zu Fuß...

Färben-Kramer Tapeten- und Malerarbeiten. Halle, Mittelstraße 9-10. Tel. 21463, 21466.

Lastwagen, 4 to Ripper frei. Ruf 399 51. Bekannmachungen. Wertgeleit werden am 1. Juni...

Schön gebräunt ohne Sonnen. Ein frisches, schön gebräuntes Aussehen erzielen Sie jetzt auf eine einfache Weise innerhalb 20-30 Minuten durch die weiße Vitalis-Creme.





Sport-Allerlei — kurz gefaßt

100000 RM. Rennen in Hoppgarten

Unter Oberbürgermeister... Berlin ist um ein großes rennverfügbares Ereignis bereichert worden.

Bereits seit längerer Zeit schwebten Verhandlungen, die gemeinlich von der Obersten Behörde und dem Union-Club geführt wurden.

Stadtport am Wochenende

Der Stadttransport in Teufelsdruf ist sich am bevorstehenden Wochenende auf die Größere enthaltend auf der Berliner Olympiabahn.

Ende der Deutschlandfahrt

Die 12. und letzte Etappe, auf der auch wieder ein Sonderrennen für die Amateure durchgeführt wird.

10 Deutsche bei der „Tour de France“

Für die Radrundfahrt durch Frankreich, die kürzlich acht bezaglichen Prüfungen, ist nun auch die deutsche Mannschaft ausgesählt worden.

Bei dem Spiel West gegen Mitteldeutsch morgen in Ammerberg

Am Sonntag, den 20. Juni, wird in Ammerberg ein Fußballspiel zwischen dem Westdeutschen und dem Mitteldeutschen Fußballverband stattfinden.

Der hervorragende Torhüter Vanida von Elav

Der hervorragende Torhüter Vanida von Elav trägt sich ernsthaft mit der Absicht, sich von seiner sportlichen Tätigkeit zurückzuziehen.

Beim Londoner Weltturnier setzten die deutschen Teilnehmer überaus gute Leistungen ab

Beim Londoner Weltturnier setzten die deutschen Teilnehmer überaus gute Leistungen ab. Die Teilnehmerinnen aus dem Olympischen Team sind in Tokio mit allen Chancen im Japaner Team.

eine Halberstädterbahnung auf den Eisenbahnen von 50 Prozent vorzugehen.

Das heutige Halberstädter wird morgen in Halberstadt auf der besten Dreiecksbahn am Start stehen.

Was gibt's auf dem Turf?

- Relais-Läufe: 1. H. J. Gaudin (Lafayette), 2. Simons (Schreier), 3. Mann (Fouquet).

Verrens-Anzeigen

Aufnahme in diese Rubrik nur gegen Bezahlung laut Preistabelle. Jeder Anzeiger ist auf mindestens ein Jahr zu befristen.

Wunder der Chemiel

Diese einen bekräftigen diese neue Wollfaser, die den Namen des Weißen Gold Deutschlands. Unwillkürlich verbindet die meisten von uns mit dem neuen Wollstoff.



Wunder der Chemiel... Diese einen bekräftigen diese neue Wollfaser, die den Namen des Weißen Gold Deutschlands.

Über alles Wissenswerte unterrichten die HN, die große Heimatzeitung!

Offene Stellen Männliche. Ross, vom 8. 22

Allein-Vertreter zum Vertrieb von Rossum-Werke...

1 Konstrukteur, 1 Zeichner, 1 Kontorist

G. L. Eberhardt Bäckerei-Maschinen-Fabrik

Bremer Kaffee-Großbrösterlei tüchtigen Fachvertreter.

Leistungsfähige Zigarettenfabrik mit bekannter Qualitätsmarke

General-Vertretung für den Verkaufsbezirk Halle.

Verkehrsmittel-Gesellschaft

Zünftigen jüngeren Herren-Gesellen

Wäckerle-Fabrik

Wäckerle-Fabrik

Wäckerle-Fabrik

Wäckerle-Fabrik

Wäckerle-Fabrik

Wäckerle-Fabrik

Wäckerle-Fabrik

repräsentablen Herrn

Jüngerer Techniker

Verkauf

Verkauf

Verkauf

Verkauf

Verkauf

Verkauf

Verkauf

Verkauf

Verkauf

Verkauf

Verkauf

Verkauf

Verkauf

Verkauf

Reisevertreter

Militärkantinen-Betriebe usw.

Verkauf

Verkauf

Verkauf

Verkauf

Verkauf

Verkauf

Verkauf

Verkauf

Verkauf

Verkauf

Verkauf

Verkauf

Verkauf

Verkauf

Stetigstein

Stetigstein

Stetigstein

Stetigstein

Stetigstein

Stetigstein

Stetigstein

Stetigstein

Stetigstein

Stetigstein

Stetigstein

Stetigstein

Stetigstein

Stetigstein

Stetigstein

Stetigstein

Den Stellung suchenden

Den Stellung suchenden

Den Stellung suchenden

Den Stellung suchenden

Den Stellung suchenden

Den Stellung suchenden

Den Stellung suchenden

Den Stellung suchenden

Den Stellung suchenden

Den Stellung suchenden

Den Stellung suchenden

Den Stellung suchenden

Den Stellung suchenden

Den Stellung suchenden

Den Stellung suchenden

Den Stellung suchenden