



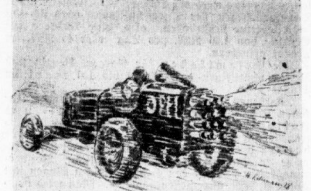
# DER KRAFTWAGEN VON MORGEN

Sonderbeilage der Hallischen Nachrichten zur Internationalen Automobil-Ausstellung in Berlin.

## Das Wahrzeichen unserer Zeit

Motorische Kräfte herrschen

Von Wilhelm Conrad Gömölz  
In das Wort der Motorisierung nur ein Schlagwort? Schlagwörter entfalten aus Nebenarten; sie bilden sich häufig genug um Dinge, die erst dadurch ihre Bedeutung bekommen, daß man ihnen eine bestimmte Ausprägung erteilt, die schließlich durch Wiederholen und Nachsprechen jenes Schlagwortes erhalten, denn sich die leicht zum Mißbrauch bereit Menge nicht mehr zu verschließen vermag.  
Wer den Begriff der „Motorisierung“ durchschaut, erkennt sofort, daß es sich hier um etwas ganz anderes handelt; denn das Bewegungswort, das von alterher die Menschheit beschickte, das vor Tausenden von Jahren zur Erfindung des ersten primitiv rollenden Rades führte, wußte sich zu der Zeit nicht aus, mit anderer als der eigenen Kraft vorwärtszukommen. Ein langer Weg mußte zurückgelegt werden, bis die Erfindung des Motors, Zäunier, Maschinbau und Mensch gemacht werden konnte, und nicht minder lang, d. h. schwerer in den zu durchzuführenden Entwicklungsstufen vor der Zeit, die in der Anfangszeit des Verbrennungsmotors bis in die Lage des heutigen Kraftfahrzeuges führte.



Opel-Raketenauto

Im Werden und Wachsen des Motors ist ein Stück lebendiges Leben eingeschlossen. Es liegt die erteilte Schenkung darin, wo sie dem hitzigen Vorgang abstrahieren aus vielen Zügen veranlagter Zeiten entgegentritt, so wie die einseitig genieteten Kanten und Fenster, den Felgen- und Flügelgehäusen Leonardo da Vincis erfüllte, der, getriggert durch vorantreibende, abnungslos aus Welt- und Naturzeit heraus und in Verbindung mit mathematischen Erkenntnissen zu einem Konstruktionswerk, dessen schmuckvolle Fertigkeiten aus heute noch die Arbeit seines Gehirns vermitteln und zum Erzeugen zählten.

Motorische Kräfte, von den Semungen des Anfangs befreit, wirken heute in harten Maschinen, die die schaffende Menschhand befreit. Kraftfahrzeug und Flugzeug sind nur Formungen, die menschlicher Willen gestalten; während um die erkannte, entwickelte, vollendete Kraft des Motors in bestimmtem Sinne zu einem Organ geworden, dessen Schlag unsere Zeit mit neuen Lebensimpulsen erfüllt hat. Aus all dem erhellt auch, daß die händerwählende Motorisierung der Welt nicht anders als ein Erkennen und weiteres Entwickeln der Kräfte ist, die sich her Mensch auf das Zielsetzende bewirkt hat. Und dieses Einplanen genommener Kräfte in den Kreislauf des Lebens, in die täglich bauende, schaffende Arbeit, drückt sich am stärksten in der Durchbildung des Kraftfahrzeuges aus, das den Menschen von den hemmenden Grenzen der Enge befreit.

Schon seit langem nicht mehr ein Ding des „Ausges“, sondern in ausgeprägtem Maße ein Werkzeug, ein Hilfsmittel des Lebens, wenn das Kraftfahrzeug eine Bedeutung, die wohl zunächst durch nichts anderes Gleichartiges berührt oder überwinden werden wird. In dem genannten Ausmaß, den das Kraftfahrzeug nimmt, prägt sich nicht nur die ihm zuzuführende Benutzung, sondern auch schon die geistige Aufgabe aus. Wir sehen das Kraftfahrzeug heute als den lebendigen bewegten Ausdruck unserer Tage, und der Weg seiner bisherigen Entwicklung weist sich vor uns in die Zukunft aus.

Das Automobil ist unserer Zeit nun auszulagende Lebens- Wirtschaftsfaktor geworden. Es ist unentbehrlich, den Anspruch zu erheben, ein fortgeschrittenes geistiger Geschäftsmann sein zu wollen, ohne sich des Kraftfahrzeuges zu bedienen. Es gibt keinen Betrieb, für den nicht die Frage der Zeitersparnis, der Raumverbindung von Bedeutung ist. Vieles liegt in der Macht des motorisch angetriebenen Fahrzeuges, das seinen Besitzer, in voller Wahrheit des Wortes zu einem unabhängigen Menschen macht. Wenn die herzubereite Maschine zur Verfügung steht, dem öffnet sich die Welt in jeder Stunde. Und darin liegt wiederum die Aufgabe, die das Fahrzeug nicht allein in der Pflicht des Einzelnen stellt, sondern es auch beruflich Werkzeug der Masse zu sein. Das Automobil ist zum Wegbereiter geworden. Es leitet die Arbeit überall hin, wo es bahntüchtigen Landgebieten Anstöße zu das beherrschende Verkehrsgefäß ist, wo es von Land zum Dorf zu Dorf den Austausch der Güter befördert. Verkehr schafft, die menschliche Gemeinschaft härt und näht. Wirtschaft und Volkswohl haben sich nie so zu entwickeln können, wo wahrhaft lebendiges Leben aus dem Kern des Verkehrs Kräfte laugen konnte. Und so dient das Kraftfahrzeug, das berufen ist, selbst entsetzte Hindernisse zu erschließen, der Schaffung von Kräften, aus denen

volkswirtschaftliche Werte erwachsen, die gerade in unsern heimischen Deutschland das zum Wiederanbau sind, was ihm am allermodernsten ist.  
Das Kraftfahrzeug hat — obgleich es durch die Nachkriegszeit und die schweren wirtschaftlichen Belastungen, die Deutschland ertragen muß, in seiner Entwicklung sehr gehemmt wurde — einen Weg des ständigen Aufstieges zurückgelegt. Die Weltung des Motors, so groß sie schon sein mag, ist noch ständig im Wachsen, und es ist damit zu rechnen, daß die eingeschlagene Richtung befestigt wird. Wirtschaftsprüfer, Wirtschaftsexperten sprechen dafür. Und so ist es wertvoll festzustellen, daß die deutsche Automobilindustrie sich von dem Scheitern be-

## Was Führer der Auto-Industrie meinen

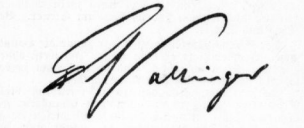
Aeusserungen führender Persönlichkeiten der deutschen Automobil-Industrie

Dr. Nallinger:  
Auf der Grundlage der Eröffnung der Internationalen Automobil-Ausstellung übertrug Dr. Nallinger von der Deutscher-Benz A.G., Mannheim, auf dem Thema „Wegenwartsperspektive der deutschen Automobil-Industrie“:

Es geht darum: Welche Änderungen der deutschen Automobilindustrie, um die Weltmachtstellung, wie sie vor dem Kriege für Deutschland behauptet hat und durch den Krieg und seine Folgen verloren ging, wiederzugewinnen.  
Über die Machtstellung der ausländischen Automobil-Industrie nach dem Kriege ist in den letzten Jahren sehr viel geschrieben worden. Man muß zugeben, daß gerade die amerikanische Automobil-Industrie sich in den letzten Jahren außerordentlich stark entwickelt und vervollkommen hat.

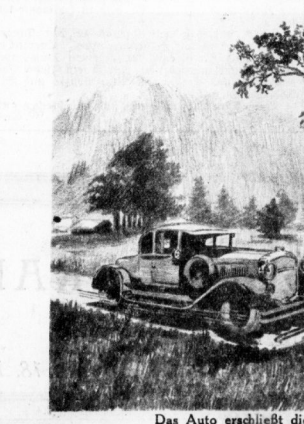
Diese ungehörte Weltentwicklung während des Krieges, die reichten Weltmittel, die die Amerikaner zur Verfügung haben, die ungehörte große Annehmlichkeit der fertigen Erzeugnisse in eigenen Land haben die Amerikaner in sich selbst, ihre Produktion auf einen Stand zu bringen, welcher eine feste Grundtendenz des Verkaufserfolges ihrer Erzeugnisse ermöglicht. Aber nicht nur im eigenen Lande hat das amerikanische Automobil seinen Absatz vergrößert, sondern auch im Auslande und auch in Deutschland.

Die deutsche Automobil-Industrie hat das rechtzeitig erkannt und mit allen verfügbaren Mitteln darauf hingearbeitet, das Verlorene wieder einzulösen. Die Internationale Automobil-Ausstellung in Berlin wird der Welt beweisen, daß die deutsche Automobil-Industrie im friedlichen Wettbewerb der Nationen allen anderen Ländern nicht nur ebenbürtig, sondern sogar überlegen ist.



P. Werners:  
Dipl.-Ing. P. Werners, Vorstandsmittglied der Automobilwerke S. Wulff A.G., Braunschweig, äußert sich über die Gegenwart der deutschen Kraftfahrzeug-Industrie wie folgt:  
Technisch ist der deutsche Kraftwagen dem besten ausländischen mindestens gleichwertig, der weiten ausläuft. Im Preise liegt der mittlere und schwere amerikanische Kraftwagen, der in der Qualität unserer führenden Automobilwerke nachkommt, etwa 40 Prozent über dem Preis für den deutschen Wagen.

Die Preise unserer deutschen Kraftwagen liegen etwa 40 Prozent unter dem Preis der amerikanischen. Es gibt noch keine Industrie, die auf einer derartig niedrigen Preisbasis ankommen ist. Die Materialpreise liegen erheblich über dem Preis der amerikanischen, ebenso die Lohn- und Materialpreise. Es gibt noch keine Industrie, die auf einer derartig niedrigen Preisbasis ankommen ist. Die Materialpreise liegen erheblich über dem Preis der amerikanischen, ebenso die Lohn- und Materialpreise.



Das Auto erschließt die Weite der Landschaft

freite, die ihr die Zeit nach dem Kriege anlegte. Nichts, das damit verbunden waren, welche die die Weltstellung der deutschen Kraftfahrzeug-Industrie in Frage stellen, wurden überwinden, indem eine Konzentrierung der Kräfte zur Durchführung kam. Die deutschen Automobilbetriebe konsolidierten sich, sie rationalisierten ihre Betriebe, bauten um, sogen neue Maschinen her, nahen sich den Möglichkeiten an, die der Zeiten- und Großherblick heranzuschauen hatte. Es entstand auf diese Weise eine völlig neue deutsche Automobilindustrie, die in enger Zusammenarbeit mit den schaffenden Werten, mit der Zubehör- und Maschinenindustrie einer gewaltigen Menge von Menschen Lohn und Brot gibt. Man darf sagen,

daß sie in den feuerverheerten Auswüchsen, die hindertreten auf die Produktion des Maschinenbaus, der Elektroindustrie, der verarbeitenden Industrie, des Bergbaus und der chemischen Industrie durch ihren Verbrauch in einer Art Kette durch die das wunderbare Spiel der schaffenden Kräfte dauernd in Einklang gehalten wird.

Für die Förderung der Wirtschaft wurde die Entwicklung des Baus von Kraft-, Liefer- und Nutzfahrzeugen besonders wirksam, jedoch auch auf dem Gebiete des Personewagens und des Motorfahrzeugbaus wurden durch konzentrierte Durchführungen und Vervollkommnungen Fortschritte erzielt.

Diese Fortschritte des Kraftfahrzeugbaus werden sich natürlich auch weiterhin mit der Motorisierung Deutschlands bemerkbar machen. Wirtschaft und Industrie wissen, daß sie vereint marktfähiger müssen, wenn von einem frühmündigen Wiederanbau des Vaterlandes die Rede sein soll. Und gerade diese Erkenntnis, die zutragenden Wert geben, die Verpflichtungen auferlegen, lassen auch die

die Differenz der Kaufkraft der Reichsmark und der heutigen Reichsmark zu berücksichtigen. Naturgemäß findet ein scharfer Wettbewerb im Inlande statt. Der Auslandsmarkt ist nur mit Einfluß von großen Mitteln zu erobern, aber auch dann wird der Absatz erst wirklich großen Umfang annehmen können, wenn die Zollschranken, mit denen die anderen Länder ihre Produktion schützen, fallen oder wenigstens vermindert werden.

Gerade die Internationale Automobil-Ausstellung gibt am besten Gelegenheit, die Erzeugnisse der einheimischen Kraftfahrzeug-Industrie mit den führenden Auslandsfabrikaten zu vergleichen und die Aufschätzung der deutschen Kraftfahrzeug-Industrie zu beurteilen.

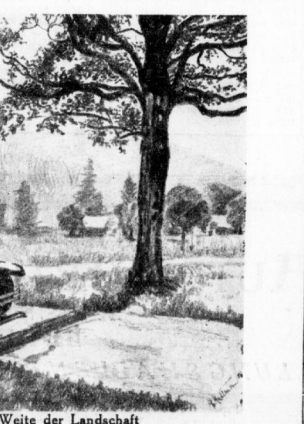
Über Fragen des Karosierbaus schreibt uns Herr Karl Trutz, Inhaber der Karosierfabrik J. G. Neuf, Berlin-Ostern, und Vorstandsmittglied des Reichsverbandes der deutschen Automobil-Industrie folgende:

Der Ausdruck „Karosierbau“ dürfte heute weniger geläufig sein; er bezeichnet eine Karosserie, die man geschlossen, wie eine Limousine, und geöffnet, wie ein Phaeton, fahren kann.  
Die Karoserie kann man vielleicht mit dem Aussehen eines Menschen vergleichen. Der Durchschnittsmensch wird oder — richtiger gesagt — muß sich mit einem Anzug von der Konfektion begnügen. Die Karosiererei ist eben auch Konfektion und wird als solche sowohl in besseren wie in billigeren Qualitäten ergehen. Der persönliche Geschmack des Mannes oder persönliche Wünsche über gewisse Ausstattungsmerkmale müssen dabei eingeschaltet werden.

Die Ausstellung wird außer den Karosierereien auch eine große Anzahl individueller Karosserien bringen. In Paris, London ist dies bereits aufzuführen in Erscheinung getreten. Diese individuellen Karosserien sind entweder Sportkarosserien oder es sind eben Karosserien, die sehr wertvoll und leistungsfähig gebaut werden.

Die Karosserie eines Automobils ist eine sehr unrichtige Frage. Im Interesse der Seriosität und Verbilligung des Automobils liegt es, auch die Karosserien möglichst nach einheitlichen Normen und Regeln in der Serienfabrikation herzustellen. Die geschlossene Karosserie ist ein durchaus geeignetes Objekt für die Serienfabrikation. Der preiswerte Gebrauchswagen wird daher stets oder in den allermeisten Fällen mit einer geschlossenen Karosserie ausgestattet sein.

Das Automobil hat nicht allein die Aufgabe, seinem Besitzer als wirtschaftliches Beförderungsmittel zu dienen, sondern soll ihn und seine Familie auch im Freize führen. Eine besondere Annehmlichkeit des Reisens im Auto besteht aber gerade darin, daß man bei warmem Wetter oder in schöner Umgebung den Wagen öffnen kann, um sich an der Schönheit der Natur zu erfreuen. Das Karosierat steht das. Diese Vorsätze lassen es als die Karosserie der Zukunft ergehen.

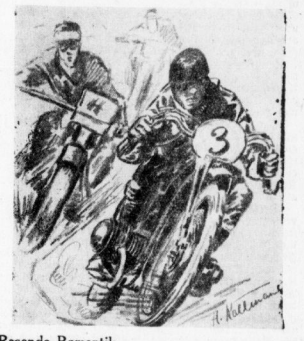


Das Auto erschließt die Weite der Landschaft

daß sie in den feuerverheerten Auswüchsen, die hindertreten auf die Produktion des Maschinenbaus, der Elektroindustrie, der verarbeitenden Industrie, des Bergbaus und der chemischen Industrie durch ihren Verbrauch in einer Art Kette durch die das wunderbare Spiel der schaffenden Kräfte dauernd in Einklang gehalten wird.

Für die Förderung der Wirtschaft wurde die Entwicklung des Baus von Kraft-, Liefer- und Nutzfahrzeugen besonders wirksam, jedoch auch auf dem Gebiete des Personewagens und des Motorfahrzeugbaus wurden durch konzentrierte Durchführungen und Vervollkommnungen Fortschritte erzielt.

Diese Fortschritte des Kraftfahrzeugbaus werden sich natürlich auch weiterhin mit der Motorisierung Deutschlands bemerkbar machen. Wirtschaft und Industrie wissen, daß sie vereint marktfähiger müssen, wenn von einem frühmündigen Wiederanbau des Vaterlandes die Rede sein soll. Und gerade diese Erkenntnis, die zutragenden Wert geben, die Verpflichtungen auferlegen, lassen auch die



Rasende Romantik

im Motorfahrzeugbau tätigen Ingenieure nicht zur Ruhe kommen. Die Industrie ist bemüht, Fahrzeuge zu schaffen, die auf einseitiger geladener Basis höchste Verlässlichkeit besitzen, die sich den heimischen Straßenverhältnissen, die ja noch immer viel zu wünschen übrig lassen, anpassen und auf solche Weise Gebrauchsfähigkeit erlangen lassen, wie sie das wertvolle Leben fordert. In der Verfolgung dieser Ziele sind die Hochleistungen aller Bogen von hoher Dauerhaftigkeit und Vervollkommenheit entwickelt worden. Die Verlässlichkeit der Motore wurde verbessert; es erfolgte die Durchbildung selbst der feinsten Aggregate, wobei Zuspätkommen und Normung einen entscheidenden Einfluß gewonnen. In der Zusammenfassung all dieser

„Diese Ausstellung, weit früher als der Pariser Salon und die Olympiade von London und zum ersten Male international seit dem Weltkrieg, wird die Entscheidung bringen, ob die deutsche Automobilindustrie gerettet ist, dem Wettbewerb auf dem Weltmarkt zu begegnen.“

Ich glaube an die überaus große Fähigkeit des deutschen Ingenieurs, die arduose Grundtendenz und Zuverlässigkeit des deutschen Werkmanns — an die Zukunft der deutschen Automobilindustrie.

Ich glaube, daß die „alten Gezeiten zum Tropf“ sich erhalten, aus schmerzlichen Kämpfen gelöst und veredelt hervorragen wird.

Ich glaube an die Macht des Willens und die Kraft der leitenden Männer, an den Erfolg der Gemeinschaftsarbeit.“

Dr. Robert Allmers,  
Veh. Kommerzienrat, Präsident des Reichsverbandes der Automobil-Industrie e. V., Vorstandsmittglied der Hansa-Lloyd-Werke, A. G., Bremen.

Vorbereiten, die Qualität zu steigern, ergaben sich Vorteile von hoher Bedeutung. Preisentfaltungen wurden möglich; die Wirtschaft gewann in dem doppelten Sinne, denn in gleicher Zeit konnte die Entwicklung die Fahrzeuge immer hochwertiger aus; die Industrie befindet den Weg von 4 zum 6 und 8-Zylinder-Motor, sie erreichte im Karosierbau die edelste Formgebung, sie gab den Volk- und Nutzfahrzeugen Arbeitskräfte, die sich nicht wieder den alten, anerkennenswerten überlegenen Mann in der Welt erobert konnten.

Alle lebendig wirkenden Dinge befinden sich im Fluß. Überwindet man den heutigen Zustand der Kraftfahrzeugindustrie, so gewinnt man den Eindruck, daß auch in ihr wieder eines klügeren Lebens gewonnen ist, daß die Demutungen und die damit verbundenen Schwächen der Nachkriegszeit überwinden wurden und daß der Weg, der in die Zukunft weist, eine gute, gesunde Entwicklung verspricht.  
Die deutsche Automobilindustrie, die ehemalige Produktionskrise, wird nicht zum geringsten dazu beitragen, den Weg in die Zukunft zu öffnen, auf dem zum Wiederaufbau unserer Volkskraft führt.





(Zweifler-Coupe, Torpedo und ...
Diesen Modellen hat sich in neuester Zeit noch ein ...

Ein weiterer nicht zu unterschätzender Vorzug des ...
neuartigen Getriebes ist die Schonung der Fahrer, denn ...

ausgestattet, die den Verbrauch und die Schweiß ...
des Motors beträchtlich erhöhen.

patentierter Delfassung auf, die im Reibenschub ...
die Druckluftumformung angegliedert ist.

Autornisfun
am besten bei
Gebr. Meze

Ein weiteres wichtiges Beispiel für die moderne ...
Gestaltung des Kraftwagens sind die neuen ...

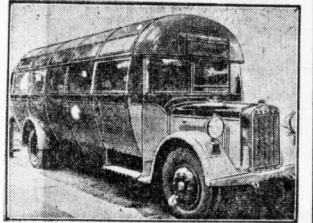
Der „Dorch 8“ wird angeleitet als Nebenläufige ...
Pulmann-Vimoline, als Nebenläufige Pulmann- ...



an bestellen vom Deutschen Benzol-Vertrieb, G. b. m. H. Halle a. S., Artilleriestr. 50 a ...

Hansa-Lloyd
Die Hansa-Lloyd A. G. Bremen, setzt ihren ...
8-Zylinder-Zug „Zunzi-A“ als blaues Fahr- ...

Hudson-Exess
Auf Stand 115 findet man die Fabrikate der ...
Hudson-Exess-Werke, die durch besondere ...



Ein „Rembrandt“-Tubus-Damibus.

Technische Angaben: 1045 PS, Sechszylinder-Motor; ...
ist völlig geräuschlos laut; Kurbelwelle nach dem ...

N. A. G.

Auf dem Stand der Internationalen ...
Automobil-Gesellschaft, Berlin-Ober- ...

Ausstellung zum ersten Mal in Deutschland vor- ...
geführt werden. Diese Fiat-Typen ist das Ergebnis ...

Der Sechszylinder-Motor mit 374 Liter Inhalt, ...
die Vollkommenheit der Konstruktion des gesamten ...

Ford
Ford stellt aus: In Halle 1 einen Personenwagen ...
1840 PS, Karosiermodell, einen Einzelwagen ...

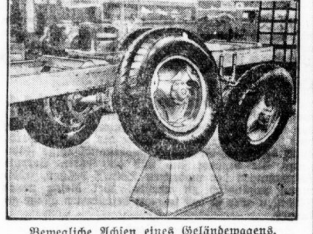
Der Stand der Hanomag (Hannoversche ...
Maschinenbau-A.G.) zeigt neben dem bewährten 210-PS- ...

Magirus
Die C. D. Magirus A. G. Ulm, zeigt: 8 ...
Zylinder-Fahrräder, 8-Zylinder-Fahrräder, ...

Zwei Grundzüge der Technik: Pleistraf und ...
Belastung sind in dieser Anordnung für die ...

General Motors
Die General Motors-Comp. Berlin-Dorfstraße ...
steht 4, 6, und 8-Zylinder-Typen aus. Man ...

Horch
Die Horchwerke haben - trotz ihrer ...
Beteiligung an der Salono in Paris und London - die ...



Vergleiche Räder eines Geländewagens.

Wegen diesem neuen Personenwagen bringt die ...
NAG selbstverständlich auch ihre bewährten ...

Ein ganz bedeutenden Fortschritt bedeutet das ...
geräuschlose Sunphon-Gebläsegeräusch, ...

Getreu ihrem Prinzip, alle Neuerungen auf dem ...
Gebiet des Automobilbaues zu verfolgen und ...

Mannesmann
Das Mannesmann-Automobilwerk, ...
steht seine 8-Zylinder-Typen. Im Einzelnen: ...

Nash
Die Nash Motor Corp. zeigt durch ihren ...
Berliner Vertreter ihre 6-Zylinder-Typen 1235 PS, ...

Monatlang die Sentation auf dem New Yorker ...
Automobilmarkt, hat der neue Nash „400“ - ...

INTERNATIONALE BERLIN 1928

AUTOMOBIL-AUSSTELLUNG HALLE I STAND 49

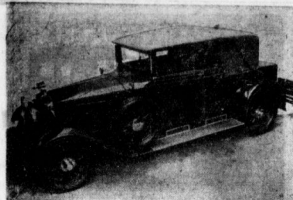
BRENNER

Dieser Name bürgt für einen leistungsfähigen und zuverlässigen, in den schwierigsten Wettbewerben siegreich erprobten Motor. Brennbrot bietet Ihnen aber auch in serienmäßiger Ausführung Karosserien von einer klassischen Formens ...

Modelle 1929

zeigen werden, die erst kürzlich auf dem Pariser Salon viel Beachtung fanden. Auf Wunsch stehen Vorführwagen zu un- ...

Generalvertretung: Motorfahrzeug-Gesellschaft Wilhelm Koppen & Co. Tel. 23964 Magdeburgerstr. 61 Tel. 25427.



Ein Ford 8-Sport-Cabriolet.

Kathe, Halle

Die als führend bekannte Karosserie- und Fahrzeugfabrik Kuhn, Kathe & Sohn, Halle, ist auf eigenem Stande - Halle I, Stand 88 - mit 5 hochgelegenen Luxus-Karosserien vertreten. Man sieht dort eine vornehme Pullman-Simouline auf 24 Daimler-Grassis, ein raffines Sport-Cabriolet mit Verkleidung auf 24 H. H. Grassis, ein elegantes 4-sitziges Cabriolet auf Mercedes-Benz-Grassis und 2 Kathe-Banbaufahrer auf Audi- und Ford-Grassis.

Die beiden Kathe-Banbaufahrer stellen eine Neufunktion dar, die mit vollem Recht als die Karosserie der Zukunft bezeichnet wird, weil sie sämtliche Vorteile eines offenen und eines geschlossenen Wagens in sich vereinigt. Die Kathe-Banbaufahrer ist in geschlossenem Zustand eine Pullman-Simouline, vollständig luftdicht, wasserdicht und haubdicht; durch wenige Handgriffe ist sie innerhalb einer Minute in eine offene Karosserie zu verwandeln.

wandeln. Die Cabriolets besitzen besonders durch hochmoderne Form und elegante Innenausstattung.

Die Ersatzteile der Firma Kathe sind ferner noch auf vorstehenden Ständen führender Automobilfabriken zu sehen! Da fällt besonders auf dem Stande der Automobilwerke ein raffines Phaeton und auf dem Stande der Daimler-Reichlin Daimler-Motoren H. H. eine elegante Banbaufahrer - beides Kathe-Karosserien - auf. Im Halle II für Kraft- und Flugwagen stellt die Firma H. H. Grassis, ein Daimler für 27 Personen mit sehr geschmackvoll ausgeführter Kathe-Karosserie und die H. H. Grassis einen ganz modernen 36-sitzigen Ausflugszug mit Kathe-Karosserie aus.

Alle von der Firma Kathe auf der Ausstellung vorgeführten Ersatzteile lassen eine gute Werkstattarbeit erkennen.

Opel

Die Firma Adam Opel, Rüsselsheim, zeigt ihre 4-, 6- und 8-Zylinder-Typen. Im einzelnen: Ein 11-Zylinder (4-Zylinder) als Sportwagen, als Cabriolet und als Simouline. Den 24-Zylinder (6-Zylinder) als Roadster, als Cabriolet, als Coach und als Luxus-Simouline. Den 24-Zylinder (4-Zylinder) als Simouline vierstellig, als Pullman-Simouline. Den 8-Zylinder (6-Zylinder) als Simouline vierstellig, als Salon-Pullman-Simouline und als Sportwagen (Roadster). Den 6-Zylinder (6-Zylinder) als Pullman-Simouline.

Der 8-Zylinder ist der letzte Typ der Opel-Werke und wird erstmalig gezeigt. Er ist mit hydraulischer Bremse ausgestattet.

Die Karosserien sind sämtlich Stahlblech, mit besonderen Verzierungen versehen.

Overland

Die Willis Overland Co., Detroit, zeigt ihre 4-, 6- und 8-Zylinder-Typen. Im einzelnen:

die Type „Whippet 66“ (4 Zylinder, 21 Liter) als vierstelliger Sedan, die Type „Whippet 88“ (6 Zylinder, 28 Liter) als flinkes Fahrgestell, auch als Sedan, die Type „Willis Knight 66“ (6 Zylinder, 25 Liter) als Sedan vierstellig, die Type „Willis Knight 66 A“ (6 Zylinder, 41 Liter) als Sport-Coupé, die Type „Willis Knight 66“ (6 Zylinder, 28 Liter) als Touring und als Coach, die Type „Stearns Knight“ (8 Zylinder, 115 PS) als flinkes Fahrgestell.

Sämtliche 6- und 8-Zylinder-Typen sind mit Invar-Kolben ausgerüstet. Die Motoren dieser Typen sind Seilzug-Motoren. Die Federn sind bei diesen Modellen in Gummi gelagert.

Steyr

Die Steyr-Werke beteiligen sich mit dem international bewährten Sechszylinder 1 1/2 Liter. Es gelangen zur Ausstellung: ein 2-sitziges Wiener Cabriolet und ein flinker Beysmann-Touringentypen Type „Confort“; sämtliche Karosserietypen wurden wiederholt im In- und Auslande auf Schönheitskonkurrenzen ausgezeichnet.

Zusammen mit dem Luxus-Modell Type XX Sechszylinder der 2-Liter-Klasse als flinkes Fahrgestell, mit Original-Wiener-Aufbau versehen, gesetzt, welches in das Rekrutierungsprogramm Aufnahme findet. Dieses neue Modell lehnt sich in keiner Hinsicht im allgemeinen an die berühmte Type XII 600 PS an, hat jedoch eine Reihe von Vorzügen. Hervorgehoben sei an dieser Stelle das günstige Verhältnis der Motorleistung zum Baugewicht, die hohe Gültigkeit des Motors und das hierdurch bedingte günstige Anzugsmoment und Beschleunigungsmomente.

Vomag

Die Vomag (Vogel) Maschinen-Fabrik H. G. Plauen i. V. zeigt neben ihren bewährten und vervollkommenen Flugkraftwagen Konstrukturen

tionen von Omnibusfahrgestellen. Es bemerkt damit, daß sie den gesteigerten Anforderungen, die der Großkommunikations- und Verkehrslandeverkehr in Bezug auf Sicherheit, Beweglichkeit und Geschwindigkeit stellt, in weitestgehendem Maße gerecht wird.

Das neue Daimler-Omnibus-Fahrgestell mit seiner eigenartigen Anordnung der beiden Hinterachsen nimmt mit Recht das volle Interesse der Fachwelt in Anspruch. Der hohen Geschwindigkeit entsprechend, die durch den Sechszylinder-Vomag-Motor Type 6L 1500 von 100 PS erzielt wird, wird die Sechsraddrücke von dem Knorr-Kraftsystem bedient.

Der Vomag-Vorbenetrieb ist wegen seiner unerreichten Schleuderfähigkeit für den Großstadt-Verkehr bestimmt, wie auch der durchgehende tiefe geführte Rahmen für zweifelhafte Ausbauten besonders geeignet ist.

Daß die Vomag auf noch höhere Anforderungen nach Motorleistung vorbereitet ist, zeigt der in letzterter Auslieferung auf einem Vof befindliche 180-PS-Sechszylinder-Vomag-Motor Type 6 H.

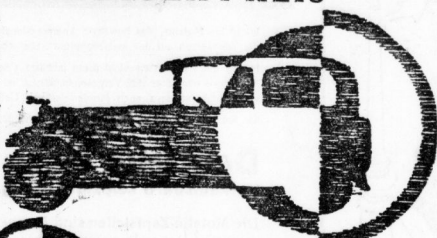
Die Vomag zeigt außer diesen Fahrgestellen zwei Groß-Omnibusse mit Seilfahrkarosserie-Bauart, sowie einen Lieberland-Omnibus auf einem Lieberland-Grassis mit Sechszylinder-100-PS-Motor. Bei anderen Firmen sind außerdem noch Vomag-Fahrgestelle mit Spezialaufbauten zu sehen.



Pullman-Simouline (Mercedes-Benz)

ERSTAUNLICH HOHE LEISTUNG NIEDRIGER PREIS

Sie müssen den geräumigen, eleganten Wagen einmal selber fahren. Welcher Komfort, welch kraftvoller Motor! Wie erstaunlich das Anzugsvermögen, die Wendigkeit, die Federung! Und wie sicher die millionenfach erprobte Vierradbremse! Dabei ist das Getriebe wirkende Handbremse! Dabei ist der Whippet so überaus wirtschaftlich! Und Sie erwerben ihn bequem in 18 Monaten bei niedrigster Anzahlung! Kommen Sie noch heute zur unverbindlichen Probefahrt!



OVERLAND WHIPPET

Verkaufsstelle in Halle a. S.: Ferd. Kraushaar, Marienstr. 24, Telefon 24329.

PREISE FÜR DEN 4 TÜRIGEN SEDAN MIT 6 FENSTERN  
VIERZYLINDER 9/40 PS Mk 4590  
SECHSZYLINDER 11/50 PS Mk 5675  
(mit siebenfach gelagerter Kurbelwelle)

AS BERLIN-ADLERSHOF  
Willys Overland Crossley G. m. b. H., Berlin-Adlershof

**ANSBACH EXPRESS**

**500 KG TRAGKRAFT**

FAHRZEUGFABRIK ANSBACH A.G. FÄHRVERKEHRER  
**OTTO KELLER HALLE-SAALE**

SCHILLERSTRASSE 40 • RUF 23169

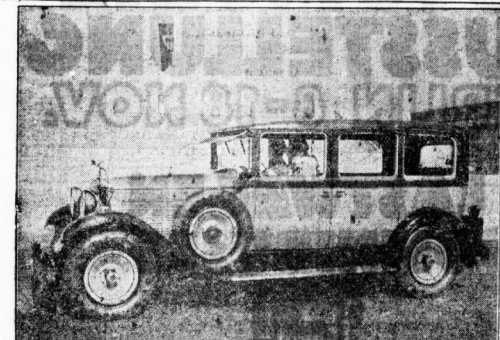
VERTRETERBUCH UND PROBEFAHRT UNVERBINDLICH

**Paul Werner**

Ludwig-Wucherer-Straße 13, Telefon 26693

Auto- und Motorrad-Zubehörteile

Tankstelle B. V. Aral - Hulla Motorräder



Der neue NAG-Protos, mit Kupplungs-Automat ausgestattet, der bei dem Schönheitswettbewerb des N. a. D. im Deutschen Stadion den ersten und zweiten Preis seiner Klasse erhielt und nunmehr als Einzeltyp 12,00 PS (5,1 Liter) und 14,70 PS (5,6 Liter) geliefert wird.

General-Vertretung:  
**Motorfahrzeug-Gesellschaft Wilhelm Koppen & Co.**  
Telefon 23964 Magdaburgerstr. 61 Telefon 25427

N. A. G. - Presto-  
Vomag-  
Magirus-  
Hanomag-  
Dixi-  
Automobile  
**GERLACH & CO.**

HALLE a. S.  
Huttenstraße 92-93  
Fernruf 24550 Ecke Marsburger Str.

Reparaturwerkstatt

**OVERLAND-  
WHIPPET • 9/40 P. S.**

der zuverlässige, billige Gebrauchswagen

Tourenwagen mit Allwetterverdeck . . . . RM. 3950,-  
Limousine, 4 Türen . . . . RM. 4590,-  
komplett, fahrfertig, sofort lieferbar

Vertreter: **Ferd. Kraushaar**  
Halle an der Saale - Marienstr. 24  
Fernruf 24329

Private  
**Auto-  
Fahrschule  
Moye & Co.**

Pfläzstr. 3 Tel. 24984

Kraftwagen- und  
Motorkursausbildung

**Carl Dietz**

Reparaturwerkstatt f. sämtl. Motorfahrzeuge  
**Halle-Saale**  
Dietzstr. 34  
Tel. 20879.

**Er ist da!**

Der neue 6-7 Sitzler  
2 1/2 Sechszylinder

**FIAT 521 10/50PS**

Das Tagesgespräch auf der Internationalen Automobil-Ausstellung (alte Halle, Stand 27)

**Deutsche Fiat-Automobil-Verkaufs-A.G.**  
Berlin-Tempelhof Industriestr. 35-37

Fiat-Vertretung:  
Motorfahrzeug-Ges. W. Koppen & Co., Halle a. S., Magdaburgerstr. 61 • Telefon: 25427



# Das hallische Kühn-Auto

Auf der Internationalen Automobil-Ausstellung in Berlin steht erstmals auch ein hallisches Auto zur Schau. Es ist der neue Wagen der Firma Ditzo Kühn, Halle, die vor kurzem in ihr Betriebsprogramm auch die Automobilfabrikation aufgenommen hat.

Die Kühn-Werke nehmen zurzeit etw. über 100 000 qm großes Gelände ein und verfügen mit den Werkstätten und Montagehallen über mehrere 100 000 qm Fläche. In dem Betrieb werden 700 Arbeiter und über 100 Angestellte beschäftigt. Damit gehört die hallische Automobilfirma zu den größten Kraftfahrzeug-Unternehmen.

Ihr neuer eigener Wagen — der 2-Eiter-Kühn-Ecochaplinder — ist in der Erkenntnis herausgebracht, daß aufwiden dem Massenfabrikat und der oft zu teuren Einzelanfertigung eine Mücke auszufüllen ist. Die Einzelteile des Wagens werden zwar in Großserienfabrikation hergestellt, die Montage wird jedoch unter Beachtung gewisshafterer Wertmannarbeit und strenger Kontrolle vorgenommen. So enthält ein Qualitätswagen zu Zertifikat, der auch rein äußerlich auffällige Herrlichkeit aufweisen hat.

Der von Kühn gewählte Typ, ein 2-Str. (8/10 PS) Ecochaplinderwagen, entspricht insofern einem allgemeinen Bedürfnis, als die Nachfrage nach ausgeprochenen Kleinwagen beträchtlich abgenommen hat und die Käuferfröhen sich mehr und mehr den Wagen mittlerer Größe zuwenden, an dessen Gattung auch das neue Kühn-Auto zu rechnen ist.

Hier die technische Ausführung der neuen Kühn-Wagen, Typ „K 8“, ist folgendes zu lesen: Eco-

chaplinder-Einsitzmotor, Vierakt, 2 Eiter, Zylinderbauart 14 mm, Kubikinh. 100 mm, Leistung 40 PS, Ventilmechanismus teilschließend, Nockentrieb abnehmbar, Zündung durch Batterie und Dynamo

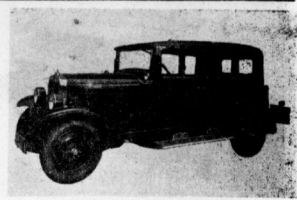


Blick in die Werkstätten von Kühn-Halle.

(Viel), Electr. Licht und Anlässe, Zuleiter, Vorkoch, Fahrradpumpe, Nennleistungsführung und Ventilator, trockenarbeitende Mehrplattenpumpe, Regelhaltung mit drei Stufen und einem Niederdruckgang. Seine Schaltmechanik, hinten Auslese-

federn, Radstand 2880 mm, Spurweite 1275 mm, Größe der Ballonreifen 28 x 5 Zoll, Brennstoffverbrauch auf 100 km etwa 13x14 Liter, Ölverbrauch auf 100 km etwa 1/2 Liter, Höchstgeschwindigkeit etwa 90 km, Vorderradbremse, Torsionsfeder, Trommel 250 mm, Radbreite 30 mm, Handbremse auf das Getriebe wirkend, festsitzbar.

Die Kühn-Konstruktion, aus bestem Material hergestellt, entsprechen in ihrer einfachen und doch ge-



Der 2-Eiter-Kühn-Wagen.

### „Spidol“

Der im Zentral-Verband von Mineralöl-Gesell. und -Industrie zusammenschlossene deutsche Handelverband hat ein Automarkenöl eingeführt, das im ganzen Reich von dem Automobilisten in garantiert gleicher Güte, zu gleichen Preisen in Original-Verpackung bezogen werden kann.

Diese Marken führen den Namen „Spidol“ und sind technisch hervorragend. Sie liefern enorme und nie verlassende Schmierkraft, die auf besondere Verflechtungsverfahren und große chemische Reinheit zurückzuführen ist und die es ermöglicht, mit nur wenigen Oelforten für fast alle Schmierzwecke auszukommen. Der Vertrieb für den hallischen Bezirk liegt in Händen der Firma Max Drettknecht, Abt. Großvertrieb techn. Öle und Fette, Halle, Drettknechtstr. 6.

(Verantwortlich: Arthur Petsch in Halle.)

**Essex = Typen — Essex = Preise**

Seit vielen Monaten arbeiten die Hudson-Essex-Werke mit Hochdruck, um der Nachfrage nach dem weltbewährten Essex-Super-Six gerecht zu werden. Der deutsche Automobilist hat bewiesen, daß er in trefflicherem Urteil den Automobilisten anderer Länder nicht nachsteht, denn der Essex-Super-Six wird wegen seiner hohen Leistungen in der ganzen Welt mehr gekauft als irgend ein anderer Sechszylinder. Oft sind Ihre Augen bewundernd einem Essex-Wagen gefolgt, und Sie haben gedacht, solch ein Wagen kann nicht billig sein. Aber

das ist ein Irrtum. Niedrigste Festpreise bei hoher Qualität und jahrelanger Dauerleistung sind anerkannte Eigenschaften der Essex-Wagen.

- Die fünf-sitzige Coach (geschlossen) M 5500
- Das geschlossene Coupé M 5750
- Der elegante viertürige Sedan M 6000
- Der rassige viersitzige Sportwagen M 6000
- Der offene Tourenwagen M 5500

Verlangen Sie beim Essex-Händler eine unverbindliche Probefahrt und Sie werden begeistert sein.

**ESSEX SUPER SIX**

HUDSON ESSEX MOTORS COMPANY M B H, BERLIN-SPANDAU  
Autorisierte Essex-Vertreter:  
Hallischer Hudson-Essex-Vertrieb, Delitzscherstr. 29. Fernspr. 21001  
Autofachschule Moye & Co., Pfälzerstr. 3, Fernspr. 24984.

Berlin, Unter den Linden

## ROTE ZUNDKERZEN

Wenn Sie Motalin, das bewährte kompressionsfeste Benzin der Deutschen Gasolin Aktiengesellschaft fahren, müssen die Zündkerzen auf der feuerbespülten Seite lebhaft rot — wie bestäubt — aussehen.

Haben die Zündkerzen nicht diese lebhafte rote Farbe auf der feuerbespülten Seite, dann fahren Sie entweder kein Motalin — oder aber Ihre Vergasereinstellung ist zu fett. Ein zu fett eingestellter Vergaser bewirkt nicht nur Kraftstoffvergeudung, sondern auch Minderleistung, Ueberhitzung, Ölverdünnung und übermäßige Abnutzung des Motors. Sie tun also gut daran, Ihren Vergaser nachsehen und richtig einregeln zu lassen.

### Deutsche Gasolin Aktiengesellschaft

Verkaufsbüro Leipzig: Leipzig, Rathausring 13

Die Motalin-Zapfstellen sind Doppelanlagen. Sie führen Motalin (Benzin+Benzol+Eisen-carbonyl), — sowie unvermishtes Benzin.

Besitzer niedrig verdichtender Motoren (z. B. Fordwagen), bei denen der Motor nicht merklich zum Klopfen neigt, tanken vorteilhaft halb Motalin und halb Benzin.

# INTERNATIONALE AUTOMOBIL- AUSSTELLUNG BERLIN 8-18 NOV.

## LASTWAGEN OMNIBUSSE

# BÜSSING FÜHREND!

## STAND 204

Ludwig E. Wolter, Halle a. S., Delitzscherstraße 23.  
Tel.-Adr.: Wolter Halle, Delitzscherstraße 23. Tel. 29274.

---

### Curt Engelmann

Halle (Saale) Dieskaustr. 3  
„Dieterle“-„Aulima“-Motorräder  
Fabrikation, Reparatur, Ersatzteile  
Autoreparatur — Schlosserei

---

### Kühlerschutzhauben

Herbst zu Sonderpreisen  
**Kurt Oehler**  
Spezialfabrik für Kühlerschutzhauben  
Kleinverkaufl Königstraße 46, Telefon 3000  
Gegüber Stadtschulhaus

## Alexander Naumann

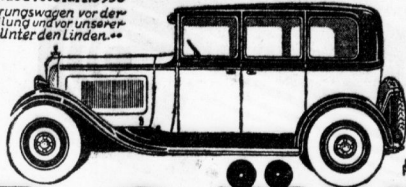
Elektro - Autolicht - Werkstatt

Halle-Saale Königstraße 71/72, Fernsprecher Nr. 21602

Lieferung und Instandsetzung sämtlicher elektrischer Auto-Ausrüstungen. Reichhaltiges Ersatzteillager. Starterbatterien, Verkauf, Reparatur und Ladestation.

**C6**  
 Das Ereignis der Internationalen Automobil-Ausstellung v. 8.-18. Nov. 1928  
 Halle 1 Stand 30  
 Halle 3 Stand 63 1/2

Luxus Limousine 4 türlich  
 4-5 Sitze Preis R.M. 5950  
 Vorführungswagen vor der Ausstellung und vor unsarer Füllale Unter den Linden. \*\*



**CITROËN**

CITROËN AUTOMOBIL A.G. KÖLN-POLL

Hallesche Automobil-Zentrale, Inh. Paul Hagemann, Halle, Grünstraße 31.



**Der leistungsfähige Schnellastkraftwagen**

hat sich auch im schwierigsten Gelände bewährt  
 Lassen Sie sich fachmännisch beraten und verlangen Sie Angebot.

Typen: 2-2 1/2, u. 3 To. mit Normal- u. Spezial-Aufbauten.

**Carl Richard & Co., G. m. b. H.**  
 Ronneburg (Thüringen).

Vertretung für Halle: Weidner & Eckhardt, Dessauerstr. 5. Tel. 29069.

**U. T. Motorräder**  
 250 300 500 ccm  
 Kurt Oehlen  
 Köhligstr. 56  
 gegenüb. Stadtschulhaus.

**Automobil-Bereifungen**  
 liefert und repariert  
 uns doch wohl am besten  
**Gummikappert**  
 Telefon 33420  
 Magdeburger Straße 7

Die **HALLISCHEN NACHRICHTEN**



die größte und bedeutendste Tageszeitung der Wirtschaftsmetropole Halle erschließen der Kraftfahrzeug- und Zubehör-Industrie den mitteldeutschen Absatz-Markt.

Sichern auch Sie sich diesen Mitarbeiter! Er wird sich stets Ihrer Aufträge mit dem Erfolg des Erfolgsgewöhnten entledigen, zu Ihrem Nutzen!

**SPIDOLIN**  
 Das AUTO-OEL des deutschen Handels

**Deutsche, kauft deutsche Auto-Öle**

Darum verwendet

**Spidolin**

das Auto-Oel des deutschen Handels!

Zu beziehen durch Firma

**Max Bretschneider**

Abtlg.: Großvertrieb technischer Öle und Fette

**Halle (Saale)**

Delitzscher Straße 6c  
 Fernsprecher 25764 und 32888

**Ludw. Kathe & Sohn**  
**HALLE (SAALE)**

**FAHRZEUG- UND KAROSSERIEFABRIK**

Gegründet 1833



Leistungsfähigste Fabrik für

**Personenwagen-Karosserien**

Ferner  
 Omnibusse | Beerdigungswagen  
 Lieferungswagen | Gebrauchswagen  
 Krankenwagen | aller Art

Internationale Automobil- und Motorrad-Ausstellung, Berlin 1928

**Halle I • Stand 38**

**WANDERER**  
 Dieses elegante Einzylinder-Motorrad,  
 das als glänzender Repräsentant  
 bekannt ist und auf dem Sie  
 die Ebene in Schallgeschwindigkeit  
 durchfahren, ist - obwohl abwärts  
 verfahrbar -  
 vollständig  
 vollkommene

**steuerfrei und fahrerscheinfrei**

Das Modell ist leichter, schneller,  
 Steuer- und fahrerscheinfrei  
 ausgebaut und sofort lieferbar,  
 auch auf längere Reisetourneen



Verkauft durch:

**Paul Hagemann jun., Halle a. S.,**  
 Ludwig Wucherer-Straße 34.

**Jonas Schill**  
 Kraftfahrzeugvertrieb  
**Halle (Saale)**  
 Steinbergstr. 44 Tel. 25385 Harz 28/29a

**DREYER & SICKER**  
**Autogen-Schweißer!**  
 Spezialität: Schweißung von Autorylindern,  
 Kurbelgehäusen usw. in Orugus u. Aluminium  
 Berliner Str. 8 14 Telefon 28450

# HUT AB VOR DEM NEUEN



DIES IST DER NEUE CHRYSLER '65'

**MOTOR:** Neuer 'Silberdom' Hochleistungsmotor. Ausbalancierte Kurbelwelle, siebenfach gelagert. Impulsneutralisator. **GESCHWINDIGKEIT:** 100 Stundenkilometer und mehr. Weich und lautlos, ohne jede Anstrengung. **BREMSEN:** Hydraulische Vierrad-Innenbacken-Bremsen, geräuschlos, schleuderfrei, besonders leicht zu betätigen. **FEDERN:** Lang, parallel, dicht an den Rädern, Feder-Enden in schwellendem Gummi gebettet. **STIL:** Neuer, schlankprofilierter Kühler, neue, längere Motorenhaube. Wie harmonisch schwingen die Linien der Karosserie und der Kotflügel zusammen! Eine neue Aera der Auto-Schönheit! **KAROSSERIEN:** länger, niedriger, geräumiger. Vier Modelle, offen und geschlossen, stehen zur Wahl.

IST DAS NICHT GERADE DER WAGEN FÜR SIE?

Studieren Sie jede neue Anzeige über den '65'. Sie müssen mehr von diesem wundervollen Wagen wissen! Besichtigen Sie den '65' bei einem Chrysler-Vertreter! Verabreden Sie eine Probefahrt! Drei berühmte Sechszylinder-Modelle — Chrysler-Imperial '80', Chrysler '72', Chrysler '65'! Der Vierzylinder Plymouth — auch von Chrysler gebaut. Chryslerwagen jeder Art und Preisklasse.

## CHRYSLER '65'

CHRYSLER COMPANY M. B. H. BERLIN · JOHANNISTHAL

Hauptverkaufsstelle: Dr. F. Weisbach, Leipzig, Rathausring 13,  
Verkaufsstelle in Halle: Cord von Einem, Preußenring 4.

### Gothaer Transportversicherungsbank A.-G.

General-Agentur für Halle und Umgebung  
Bezirks-Direktor  
O. Schindler

Halle (Saale), Bernburger Straße 3, Telefon 217 63  
Versicherung gegen Haftpflicht-, Kasko- und Unfall-Schäden. Vorname Schadenregulierung.

### Preiswerte Qualitätsfahrzeuge

#### HENSCHEL

Lastkraftwagen 3-6t, 50-100 PS, 4 u. 6 Zyl.

Motoren, 2 u. 3 Achsen, für alle Zwecke

#### NSU

Personenwagen, 7/34 PS, 6 Zylinder,

Modell 1929, Mk. 5550,- bis 6600,-

#### ELITE

Schnelllastwagen, 1,5 t, 6 Zylinder Motor,

12 50 PS, Ladef. 3,5 x 1,75, kompl. Mk. 8500,-

#### D-MOTORRÄDER

3 verschiedene Ausführungen, schräg

liegender Zylinder, Dreiradlieferwagen

Generalvertreter:

**Hermann Wolter**

vormalig Gebrüder Wolter

Halle (Saale), Harz 6-7, Telefon 214 36, 221 59

Reparaturwerkstatt-Ersatzteillager-Fahrschule

Abt. I

### Friedrich Günther jr.

Altisen- und  
Metallgroßhandlung • Schrottvtrieb

Abt. II

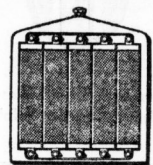
### Autobetrieb „Süd“

Suchsland & Co.

Lohn- und Lastkraft-Fuhrbetrieb

HALLE-SAALE

Lauchstädter Straße 8b / Telefon 259 50



### Auto-Kühler

Anfertigung, Vernicklung, Reparatur

### Thiem & Töwe

Autokühlerfabrik

Halle (Saale) Hordorfer Str. 4a

Fernsprecher 31600, 212 43

Der neue

# KÜHN

2 Ltr. 6 Cyl.

In fast allen Typen sofort lieferbar

Internationale Automobil-Ausstellung Berlin, Halle I, Stand 8 und 14, Halle III, Stand 626

OTTO KÜHN · HALLE A. S.

AUTOMOBIL-FABRIK UND KAROSSERIE-WERKE

Merseburger Straße 40

Telefon 27351

