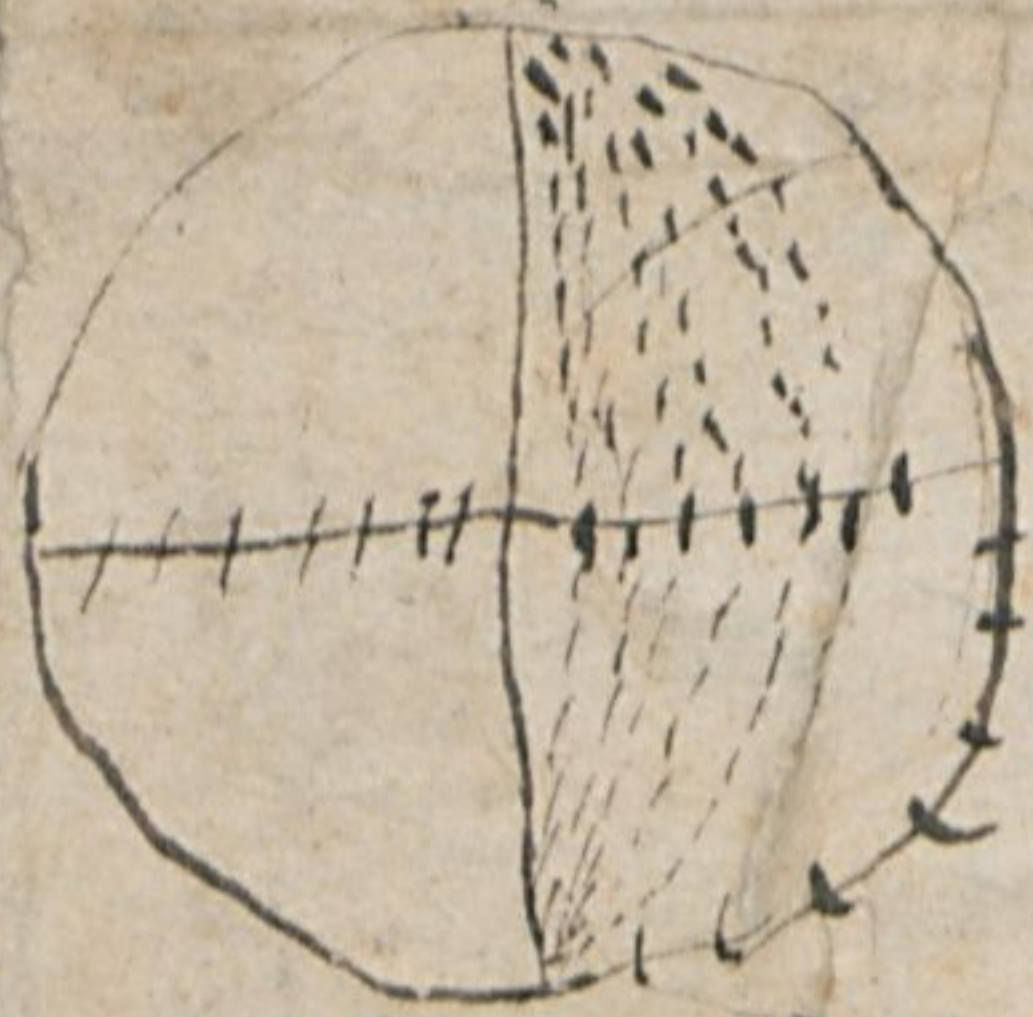


Distōnē tuā sup hoc serōs. 4. sicut hec sumaria. igne
grē tuē 4 corde. 4. ut sicut hec sumaria. igne
uāibili accēsa. 4. ut sicut hec sumaria. igne
da nostra. 4. ut sicut hec sumaria. igne
illustata. 4. ut sicut hec sumaria. igne
mentis. 4. ut sicut hec sumaria. igne
et nostre saluti. 4. ut sicut hec sumaria. igne



NW

16

Thucydides de humanioribus literis in
oratione ad regem Aegypti Theronem
instituta apud Platone in p[ro]sa,

Ὁ μάλιστα τῶν μεγίστων ἐν σοφίᾳ φάει
Μανόρ.

Seneca.

Quicquid facimus venit ex alto.

Idem

R V D I M E N -

T O R V M C O S M O G R A P H I C O

rum Ioan. *Honteri* Coronensis libri

III. cum tabellis Geographi-
cis elegantissimis.

De variarum rerum nomenclaturis
per classes, Liber I.



M. D. LXXXI.

Achaty Styly.

fol. 4 Vincit Mundum Iobba Natus. Helmstadt 3 martinis.

Anno Valentinus Bernhardus nos 7

Mijlius



1941 g 8424

RVDIMENTORVM COS-
mographicorum Ioannis Honteri Co-
ronensis Liber I.



COELORVM partes, ^{meteoris} stellas cum flatibus,
Urbes,
Regnaq; cum populis, sparsas & in aequo
re terras, ^{insulas}

Montesq; & fluuios, iunctisq; animalia plantis:

Officia, sectas varias, operumq; labores,

Morborumq; simul species & nomina dicam.

Mundus in aethereum, qui desuper imminet orbi,

Inq; elementorum duplicatur corpora primum.

Aethereus duplices sphaerarum continet orbes,

Fixa q; cum septem stellis errantibus astra.

Maiores cycli, qui mundum partibus aequis

Distribuant, ut signifer aequatorq; feruntur: ^{et nexialis}

Quemq; dies medius designat, & imus horizon,

Lacteus, ac duo qui ducuntur ab axe coluri. ^{et tractantur per polos mundi}

Zodiacus primum bisseis vndique signis

Conspicuis, tropicum attingens obliquus vtrunq;

A summo ^{et vltima septentrionem} cancrum, capricornum cernit ab imo. ^{et vltima austrum}

At qui signiferum rectus secat, inq; priori

Lanigeri libraeq; gradu lucem aequat & umbras. ^{nastrum}

Aequator, media in mundi regione locatur.

LIBER

Qui paribus spacijs occasum cernit & ortum
Circulus, & gemino concurrat semper in axe:
Discernitq; diem, variatq; mesembrinus orbem.
Hinc medium sphaerae superum distinguit ab imo
Alter, & is caeli primum terraeq; supremum
Coniungens, fertur (quia visum finit) horizon.
Lacteus hinc sequitur candore notabilis ipso,
Qui solo caelo spectatur nocte sereno,
Transuersusq; diu geminum praetermeat axem.
Mox bini subeunt, qui quatuor ante relatos,
Seq; secant, gemino coeuntes cardine mundi,
Tempora qui signant anni, caelumq; per astra,
Quatuor in partes diuisum mensibus aequis.

Hinc alios numerant praedictis orbe minores,
Qui per inaequales diducunt sidera partes.

Inclinat. ca. circulus ad boream completitur Arcton, & intus.

*ante hic textus
totaliter
polaris
bat.* Sidera concludit liquidum fugientia pontum. *Stellas q; nunq
occi dnt.*

Alter ad aestiui defixus sidera Cancrī,

Solstitio longum cogit decedere Solem.

Tertius hunc ultra Brumalis nomine dictus,

Quo noctem tropico sol porrigit in Capricorno.

Vnus ab his superest extremo proximus axi,

hor. 20 Qem terris pressum notius describit horizon.

Hisq; parallelis zonis tibi quinq; profundum

Diuiditur

P R I M V S.

Diuiditur cœlum, totidemq; plagæ orbe premuntur

Quarum quæ media est, vix est habitabilis æstu,

Nix tegit ^{frigidæ sunt} alta duas, totidem inter vtrinq; locata

Temperiem retinent mista cum frigore flamma.

Hanc nos incolimus, contraq; antichthones illam.

Nec dubium Antipodes multis consistere terræ

Partibus, ad centrum directis vndiq; plantis.

Puncta duo cœlum in paruos vbi voluitur orbes <sup>vbi minoris de
sexibus circuli.</sup>

Constituere polos, geminoq; à cardine mundi

Per centrum terræ tenuis deducitur axis.

Signifer hinc bissex obliquat sidera quorum

Sex videt ad boream, sex æquidialis ad austrum.

Ter denis gradibus signum distinguitur vnum.

Bis tricena gradus memoratur habere minuta.

Atqui signorum varia est natura genusq;

Mascula sunt, aries, gemini, leo, libra, sagitta,

Fusor aquæ, iunctumq; simul sortita calorem.

At sibi fœmineam consciscunt frigida sortem,

Bos, cancer, virgo, capricornus, scorpio, pisces.

Frigida sunt nocti, sed mascula sacra diei.

Ipsa quoq; bis anni variantur tempora signis,

Nanq; aries, taurus, gemini, sunt sidera veris:

Æstatem cancer, leo trux cum virgine complent:

Scorpius autumnum, & duplici cum lance sagitta:

L I B E R

Inde hyemem pisces, capricornus, aquarius addunt.

Restat adhuc eadem ternis proportio signis:

Ignea triplicitas aries, feruens leo, Chiron:

Terrea sed taurus, virgo & capricornus habentur:

Aeream sortem chela, vrniger atque gemelli:

Scorpius appropriat, piscesq; & cancer aquosam.

Deniq; cum vegetet communis corpora virtus ^{habitu qd fignifica} _{hinc ca. l. 1. p. 1. d. 1. d. 1.}

Singula membra tamē quoduis sibi vendicat astris:

Quippe aries capiti, taurus cervicibus haeret,

Brachia sub geminis censentur, pectora cancro.

Sorte regit scapulas leo, ventrem atque ilia virgo.

Libra tenet lumbos, & scorpius inguine regnat,

Arcitenens femori, genibus capricornus amator,

Cruraq; fusor aquae reficit, vestigia pisces,

Et quoniam variae currentes ordine stelle

Corporis aequales spacio, similesq; colors,

Haud internosci poterant, solertia sparsas

Struxit in effigiem & variarum membra ferarum,

Imposuit simul iunctis cognomina stellis.

Ad boream geminas ingens Draco diuidit Arctos.

Hinc subit Arctophylax pariterq; Coronā, Lyraēq;

Proximus Engonasis: post hūc ophiuch^o et Anguis:

Mox Aquila & Telum surgunt, & lactea Cygni

Sidera, Pegasus hinc sequitur Delphina, simulq;

Andromede

P R I M V S.

Andromede, Cepheusq; & Cassiopea parentes,
 Armatusq; gener Perseus: circum ora Medusæ
 Horrida, Deloton simul ^{et Erichonig} Heniochusq; feruntur,
 Hinc Aries, taurus, gemini, cancer, leo, virgo,
 Libraq; scorpis, arcitenens, caper, hydria, pisces.
 Cetus & Eridanus post hæc vertuntur ad austrum
 Orionq; premens Leporem, Procyonq; ^{canis minor} refulgens,
 Inde Canis maior stellataq; cernitur Argo,
 Perq; ^{et Leporem} trium loca signorum se porrigit Hydra,
 Craterem dorso gestans, Coruumq; loquacem.
 Hic Fera Centauro resupina tenetur, at ultra
 Thuribulum, notie Piscis fugit astra Corona.

Sunt etiam proprie dictorum sidera partes:
 Pleiades in dorso tauri sex esse feruntur,
 Fronte sedent Hyades, fundendis imbribus aptæ, ^{alias succubæ}
 Inde Propus pedibus geminorum præuia, sed quæ
 In cancro nubem referunt, Præsepe vocantur,
 Moxq; duo circum Præsepe feruntur Aselli.
 Regia stella nixet generosi in corde leonis,
 Virginis in summa gestatur Spica sinistra,
 Sed Protrygeta ^{et simul atq;} subit prope dextram virginis alã,
 Quattuor in dextra quæ conspiciuntur Aquari,
 Urnam: at quæ pisces connectunt, Vincula dicunt.
 Nodus inest Vinclo: pedibus subiecta Bootæ

A 4

L I B E R

Arcturi stella insequitur Plaustrumq³ Bouesq³
 Postremas Hellices stellas: humeroq³ sinistro
 Heniochi residet sidus pluuiiale Capella,
 Inq³ manu laeva geminus discernitur Hædus.
 Ast Argos in summa micat inclyta stella Canopi,
 Sirius inde Canis fixus maioris in ore.

Hinc tibi per medium septem decliue feruntur,
 Saturn. Sol, Luna, Venus, Mars, Iupiter, Hermes:
 Fixa quidem toto circumuoluuntur olympe
 Sidera, sed proprios retinent errantia motus:
 Semper enim currunt fixis contraria stellis.
 Atq³ domos habitant bissena per astra, suasq³
 Exercent illic proprio quisq³ ordine vires.

Luna tenet cancrum, geminos cum virginis astro
 Mercurius, tauro & chelis Venus ipsa quiescit.
 Feruidus inde leo Soli, sed scorpius ardens
 Atq³ aries Marti cedunt: hinc piscis vterq³
 Centaurusq³ Iouem, Saturnum fusor aquarum
 Rectorem agnoscit, simul ægocerotis & astrum.

At planetarum in rapidis distantia signis
 Dicitur aspectus, quo se impediuntq³ iuuantq³.
 Cum duo planetæ alter utris distare videntur
 Sextam signiferi partem, vel per duo signa,
 Aspectus fertur sexangulus: at tria quartam

Zodiaci

P R I M V S.

Zodiaci partem cum stant per signa planetae,
 Conspicitur facies quadrangula: tertia sed pars
 Signiferi, reddit per quatuor astra trigonum.
 Deniq; per mediam contraria sidera partem
 Eminus aspectum soliti firmare planetae:
 Ac certis spacijs concurrere rursus eodem
 In signo, quoties superi obscurantur ab imis.
 Sunt etiam aduersa gemini se parte secantes
 Orbes, quos faciunt Solis Lunaq; meatus:
 Sectio qua Phœbæ gelidas ascendit ad arctos,
 Hæc eadem caput est: sed altera cauda draconis,
 Quæ Luna imbriferum cursu descendit ad austrum.
 Accipe quo spacio perlustrent signa planetae:
 Saturnus cursum duodena per astra rotatum
 Motu retrogrado terdenis conficit annis.
 Bissenisq; Iouis bissenæ perambulat astra
 Sidus: at ipse duos graditur Mars amplius annos.
 Sol in se sua per vestigia colligit annum.
 Signa Venus, dubiusq; anno minus ampli⁹ Hermes.
 Sed bis quindennis percurrit Luna diebus.
 Hinc ortum triplicem nobis posuere priores,
 Quo stellæ ascendunt, obituq; sub æquora pergunt.
 Cosmicus exorto stellas cum sole reducit,
 Cum simul aduersæ tingunt se Tethyos vndis,

LIBER

Occiduo Chronicus surgentes cernit horizon
Sole & in opposita stellas regione cadentes.
Quin ubi Phœbus equis summo procul axe recessit,
Incipiunt stellæ sensim aparere minores.
Mox cum sol propior flammis opera omnia lustrat,
Astra polo fugiunt, quorum simul agmina cogit
Lucifer & cæli statione nouissimus exit.
Vt stellæ in longum primo distare videntur
Arietis à puncto, sic has ecliptica monstrat
Linea signifieri in latum cessisse. Per axens
Et fortunatas quæ transit linea terras,
Inde quidem trahitur distantia longa locorum:
Sed spatium latum est, quod ab æquatore recedit,
Atq; poli gradibus respondet ubiq; leuati.
Declinat sidus, cum distat ab æquidiali,
Elevat ex imo quod in altum mittit horizon.
Messebrinorum quiuis semisse recepto,
Quindenique gradus, respondent protinus horæ
Unius spatium: sex & triginta feruntur:
Quisq; gradus denos retinet, quantoq; recedit
Longius à medio noctes æquante diesq;
Orbe, magis coiens geminum decrescit ad axem,
Æstiuosq; dies numerosis explicat horis.
At gradus in longum, sub cyclo scilicet æquo:

In

P R I M V S.

In latum, stadijs respondet vbique locorum
Quingentis, quorū spacia hæc tibi carmina signant,
(Quatuor ex granis digitus formabitur vnus.
Est quater in palmo digitus, quater in pede palmus:
Quinque pedes passum faciunt, passus quoq; centum
Quinque & viceni stadium dant: sed miliare
Octo dabunt stadia, & duplatum dat tibi leucam.)
Milleq; bis decies passus nunc iura diurnum
Constituere viæ spaciū: miliaria forte
Quatuor, exiguoue minus nostratia reddunt.
Inferior mundus tellure & aqua, aere, & igne,
Dicitur ex primis rerum consistere causis:
Ex quibus assiduis vicibus modò cuncta creantur,
In quæ iterum, quicquid natum est, natura resoluit.
Aeris æthereo vis est stabilita sub igne,
Quæ sibi dissimilis triplici sub regione notatur,
Summa calet, media est gelidissima, proxima vtrūq;
Æstatem ac frigus diuerso tempore sentit.
Quippe vapor duplex ascendit in aera, primus,
Crassus & humidior propria grauitate tenetur:
Aridus atq; calens sine pondere profilit alter.
Ex humente quidem concrefcere sæpe feruntur
Hybernæq; niues, matutinæq; pruinae,
Largior & crassis descendens nubibus imber.

L I B E R

Roresq; nebulaeq; & mista grandine nimbi.
 Et sicco alterna generantur sorte vapore,
 Fulgura cum tonitru, rapidi cum fulmine venti.

Nomina ventorum posthac patriamq; docebo:
 Quatuor oppositis veniunt è partibus orbis,
 Quos circum varij dextra laeva q; feruntur,
 Impelluntq; leues aduersis flatibus auras.
 Frigidus à summo descendit Aparctias axe,
 Circius ad zephyrũ, Boreas hunc cingit ad ortum.
 Auster ab aduerso pluuias inducit olympos,
 Ab Lybe qui dictum, dictum quoq; spectat ab Euro.
 Insuper & verno flat Subsolanus ab ortu,
 Solstitium huic sociat retrahentem nubila ventum.
 Brumalesq; tropæ violentum flatibus Eurum.
 Occiduo Zephyrus de cardine spirat, ac ipsum
 Africus hyberno contingit sole cadente,
 Ac simul Argestes æstiuo solstitiali.

Tempus & ad solidam propius descendere terrã,
 Quæ centro in medio penitus firmata quiescit.
 At circum roseis sol vectus vbiq; quadrigis,
 Exortu lucem, discessu procreat vmbra.
 Eclipsimq; facit, si quando corpora lunæ
 Obiectu terræ radijs intacta relinquit.
 Oppositisq; leuem pingit sub nubibus Irim.

Nec

P R I M V S.

Nec dum etiam solitas diuersis mensibus anni
Continuare vices, variasq; nouare locorum
Perpetuo cessat motus discrimine formas.

Longa parallelis est subita terra duobus,
Vnde dies mediam ab reliqua distinguitur horam:
Clima q; in oppositis memoratur partibus orbis.

Atque hinc per Meroen, per niloticamq; Syenem,
Et per Alexandri, Rhodij quoq; Apollinis vrbes,
Perq; Hellespontum atq; Borysthenis ostia currunt,
Ripheasq; arces, quibus additur vltima Thule.

Inde per antithesim contraria climata longas
Imparibus spacijs variant noctesq; diesq;.

Quinetiam tellus varia ratione vocatur,

Insula, continuum simul & peninsula, & isthmus.

Aequoreos itidem fluctus, quibus additus orbis,
Oceanum appellant, pelagusq; sinumq; fretumq;.

RVDIMENTORVM COS:
mographicorum Liber II.

Nunc quoq; terrarum triplices percurrere par-
tes,
Europa, pariterq; Asia, Libyaq; calentis
Aggrediar, priscis miscens noua nomina regnis.
Nanque velut rerum cursus sub sole per orbem
Incertis vicibus nunc huc, nunc fluctuat illuc,
Nec retinere valet stabilem per secula sortem:
Sic olim indigenis bello, fame, peste fugatis,
Nomina saepe nouis sunt commutata colonis.
Finibus Europæ clauduntur Iberica regna,
Quæ prima oceanum spectant, solemq; cadentem.
Hinc sursum versus borealia littora Galli,
Germaniq; tenent, & gentes Sauromatarum,
Quæ Scythiam partim contingunt solis ab ortu:
At Scythiam Thraces opibus belloq; superbi,
Et Macedum quondã clarissima regna sequuntur.
Græcia de hinc notum longe procurrat ad axem,
Cui Peloponnesus bimari coniungitur Isthmo.
Hinc procul Ionios exceptans margine fluctus
Adrias, Illyricis Italos seiungit ab aruis.
Europæ medium Dacorum regna tenent: mox

Pannonia

S E C V N D V S.

Pannoniæ tellus vicinis iuncta Poloniis,
 Undiq; terrificis premitur nimis obuia bellis.
 Principioq; triplex Hispania continet vrbes,
 Batica quas posuit, quæ nunc Granata vocatur:
 Quasq; Tagus spectat per Lusitanica regna,
 Quæ modo Castiliæ mutato nomine tellus,
 Galliciæ simul & Portugalsis habetur.
 Et quas præcipiti cursu pertransit Iberus,
 Qui per Nauarram Tarraconensia rura
 Obliquus fugiens, pelagi coniungitur undis.
 Corduba principio præpollet, & Ispalis vrbes,
 Priscaq; Tarcessus, Paxiulia, Compostella,
 Hinc & Vlyssipo simul & Salmantica, moxq;
 Illipulæ magnæ & geminæ Carthaginis arces.
 Toletum, infelixq; olim Numantia, Burgis,
 Mœniâq; Emeritæ, & Gallis vicina Gerunda.
 Tum Pompeiopolisq; Augustaq; Cesaris, atq;
 Tarraco, quæ nomen citimo dedit inclyta regno.
 His iungas veterem cum Barchinone Saguntum,
 Dertosamq; urbemq; Valentis nomine dictam,
 Ac plures alias, vbi non obscura feruntur
 Flumina, & hesperio recludunt ostia ponto,
 Batis, Anas, Doriæq; simul Minijq; fluenta,
 Et Tagus auriferis passim fœcundus arenis,

L I B E R

*Hic Sacrum, Nerium, promontoriumq₃ Trileuce
 Oceano incumbunt: pelago Scombraria, Calpe,
 Quæ sociã spectat trans æquora stricta columnam.
 Gallica Pyrenæ sublimi vertice regna
 Hispanis terris discernit solis ab ortu,
 Quatuor in partes diuisa: Aquitania prima est,
 Celtica quam sequitur: sed Belgica Narbonensem
 Desuper arctoïis submotam spectat ab oris.
 Has nunc alternis vicibus tenuere minores,
 Gasconij, Turonensesq₃, noviq₃ Britanni,
 Normandi, Franci, Burbonenses & Auerni,
 Picardi Flandriq₃, Hanones ditesq₃ Barbanti,
 Campaniq₃, & quos Burgundia prisca Sabaudis,
 Ac Delphinatus pariterq₃ Prouincia iungunt.
 Verum Aquitanorū celebres memorabimus vrbes:
 Primaq₃ Burdegala est, post hæc Genebūq₃ tenetur,
 Et Turonensis tellus, & Auaricon, Andes.
 Lutetiam inde colunt, & Lugdunensia Celtae
 Mœnia, sed cessit Rotomagus in ordine Belgis,
 Et Gandauorum populi, ciuesq₃ Louani.
 Tullion hinc Lotharingorum atq₃ Metensia rura
 Inter mixta manent germanis vndiq₃ terris.
 Cis Rhodanū Auenion iacet, Allobrogūq₃ Vienna:
 Mox Arelas, Geneuæq₃ lacus, Visontion, atq₃
 Massilia*

S E C V N D V S.

Massilia externis quondam constructa colonis.
 Vltior Narbo, Monspessulus atq; Tolosa.
 Sequana post Mosam, Ligeris, fluiusq; Garuna,
 Oceani repetunt diuersa per ostia fluctus.
 In medium pelagus concordi fluminis alueo
 Ipse Araris, Rhodan^oq; Isara, atq; Druetia currunt.
 Germanas etiam terras prope flumina Rheni,
 Atq; alias alio iungam sub sole iacentes.
 Occiduas partes gens Marcia Germanorum
 Heluetij, simul & vasti colit incola regni:
 Moxq; Sicambrorum populi, cultiq; Batavi.
 Cimbrica cum Frisij Septem subiecta trioni.
 Chersonesus habet Pomeranos proxima saltus.
 Slesia sed roseos solis consurgit ad ortus.
 Inde Morauorum transgressus rura videbis
 Austriacos colles & campos vitibus aptos.
 At Styriae scopuli, rarisq; Carinthia campis
 Australes, tangunt Athesina cacumina: moxq;
 Heluetiae summis equandae nubibus alpes,
 Quatuor in partes alio currentia fundunt
 Flumina, Danubiū, Rhenū, Rhodanūq; Padumq;
 Interiora tenent diuersis Teutones arua
 Nominibus, iuxta Hercyniam cultissima syluam
 Rhæria Vindelicos Vuirtembergensibus agris
 B

L I B E R

Diuidit: *Alsatiā* post hos *Franconia* iungit
Hessorum populis: quin & *Turingia* *Misnæ*
Saxonas ac *Marchos* sociat, sed *Norica* tangit
Oppida, continuis munita *Boemia* syluis.
Tras Rhenū celebris *Constantia* prima tenetur.
Mox Basilea, simulq; *Argentinesia* rura.
Treueris inde vetus *Maguntinensibus* aruis
Iungit Aquisgranum, *Agrippinensesq;* colonos.
Geldria, *Traiectum* pariterq; *Anturpia* magno
Vicinæ oceano, cis *Rhenum* plurima passim
Oppida respiciunt *Frystorum* ac *Vestfala* rura.
Lipsia *Brunsuigam* gelidas hinc spectat ad arctos,
Cassiliam ad zephyrum, disiectos rursus ad amnes
 Hinc atq; hinc geminam *Francfurti* dispicit urbē.
 Ad *Erfordensi* succedit proxima tractu
Herbipolis, simul & vicinior *Ulma* *Tubingæ*.
Norica metropolis post has, & *Praga* sequuntur,
Breslaq; *Lubecumq;* ac *Vuitenberga*: sed ultra
Danubium, tepidoq; habitata propinquius austro,
Græcia, *Villacumq;* *Oenique* cacumina pontis.
Hisq; *Salisburgam* socias, pulchramq; *Viennam*,
Cumq; *Ratispona* *Monachū*: dehinc *Vindelicorum*
Augustam placet, & *Patuinas* addere ripas.
 His quoq; largiflui fontes miscentur & amnes:

Ad

T E R T I V S.

Ad boream currunt Amasus, Visurgis & Albis,
Rhenus, & hinc Odera, ac popularis utriq;
Danubius reliquos secum deducit ad ortum.

At nunc Sarmaticos campos Scythiamq; niualem
Cis Tanaim fluvium & Maotidis ampla paludis
Æquora, sub stellis geminæ lustrabimus Urse.

Hanc terram primum veteres coluere Agathyrsi,
Et cum Thyssagetis Nomades rigidiq; Georgi,
Quin & Hamaxobij plaustris sine sede vagantes,
Basternaq; Getaq; sagittiferique Geloni.

Insuper Euxino propior gens Taurica ponto,
Taurica supra alias quondam sæuisima gentes:
Sed cultus terræ postremis mitior annis

Contigit. Hesperiam partem zephyrisq; propinquã
Nunc propria duplices retinent ditione Poloni,
Et quæ Sarmatico coniuncta est Prussia ponto.

At Massouitas simul & Samogitia rura,
Ad boream acclivi sequitur Liuonia tractu.

Nec procul Hippophagis affinis Russia Moschis,
Iunctaq; Lithuanos tangit Podolia saltus.

Est etiam extremo quædam sub cardine tellus,
Ac Noriuegorum glaciali proxima ponto
Littora & indomitis contermina Suetia Gottis,
Scanorumque rigens arctoo frigore tractus.

L I B E R

Sed tamen & cælo propiora fruuntur iniquo
 Oppida, Riphæis nimis infestata pruinis.
 Atq; ideo raræ indigenis cultoribus vrbes,
 Quas inter celebris Posnania prima Plocenses
 Dantiscosque pari discernit limite campos.
 Inde Toronensi Mons regius additur vrbi,
 Moxq; propinqua Rigæ Marieburgensibus agris
 Littora, Sarmatici que caput Cracouia regni.
 Quin & Lublina sociata Premislia terra,
 Vilna quoq; & propior Leoburga tepētib; austris.
 Istula præterea, liquidi que Borysthenis vnda.
 Pluraq; per Scythicas currunt sine nomine terras
 Flumina, stagnantesq; augent remorata paludes.
 Sed iam tempus erit propiores visere partes,
 Pannoniam, Illyriamq; simul, Thracemq; cruenti
 Mauortis patriam, nimium nimiumq; propinquos
 Dalmatiæ fines, vastatamque vndiq; Bosnam.
 Mysorum inde solum, Dacorumq; oppida: quæ nunc
 Moldauique tenent, transalpini que Valachi
 Et quæ Carpathio septem circundedit arces
 Vertice, Bulgaricis modò Transyluania terris
 Haud multū disclusa. Sed enumerabimus vrbes:
 Regia Budensis prima est, mox Agria, postquam
 Cremnicia montes, Posonensiaq; arua sequuntur,
 Et

T E R T I V S.

Et cum Strigonicis Cassovia prisca colonis.
 His quoq; Bellogradū, & regalē iungimus Albam.
 Emporiumq; simul Varadini, atque alta Cibini
 Mœnia, præcipitiq; sitam sub monte Coronam,
 Quam primā Europæ Christi documenta sequentem
 Sol oriens radijs lustrat propioribus urbem.
 Mox Adrianopolis Sophiæ vicinior aruis,
 Nicopolisq; triplex iacet, & Selymbria, Varna:
 Inde Liburnorum Scardona, simulq; Ragusi,
 Quæq; tenent Ponti Bizantia littora fauces.
 Quid memorē Anchialonq;, Heracleãq;, Perintbūq;
 Abderamq;, Maroneamq;, & Olynthon, & Aenon,
 Callipolimq;, & quæ sociant freta Seston Abydo,
 Atq; alias quarum iam nil nisi nomina restant?
 Imò etiam patrijs nunc vix hæremus in oris.
 Non tamen antiqui desunt regionibus amnes.
 Danubius secum defert Oenumq;, Lycumq;,
 Germanos fluuios: sed aquæ septemplexis Istri
 Nomine mutato decliuibus vndique ripis
 Præcipitem Drauū ac Sauū, placidumq; Tibiscū,
 Et patrium simul in Pontū comitantur Alutham.
 Strymonis Egæo, Nessiq;, Hebriq;, fluent a
 Miscentur pelago. Montes quoq; partibus illis,
 Ismarus & Rodope, coniunctusq; Orbelus Hamo,

L I B E R

Et qui Dalmaticis late discernit ab oris
 Rascenses populos sinuosos vertice Scardus.
 Vltior Macedonū tellus, quondam incluta regna,
 Continet Albanos, mox Pæonas atq; Pelasgos
 Æmæthiæ campos quoq; Mygdoniæq; recessus.
 Has prope Thessalicis Magnesia iungitur agris,
 Doris item spectat Locrensiæ rura, sed vltra
 Proximat Aonijs Phocensis & Attica tellus.
 Trans Isthmum Ætoli simul & vicinus Acarnan,
 Epeirusque iacet, varijs distincta colonis.
 Atq; hæc prisca quidē, nunc Turcia tota vocatur,
 Helladis at vix dum vestigia parua supersunt.
 Quin igitur veteres potius celebrabimus vrbes:
 Primaq; Dyrrachiū est, vrbsq; ab Apolline dicta
 Mœnia Pieriæque domus gratissima Musis.
 Hinc Hypatæ, Phthiæq; & Larissæa sequuntur
 Oppida, mox & Opūs, & Pella insignis alumnis,
 Et quæ prima fidem nostrum diffudit in orbem,
 Amphipolisq; simul, nec non Berræa, Philippique,
 Et Thebæ Baccho celebres, & Apolline Delphi:
 Aulidis hinc portus, Megara & cerealis Eleusis,
 Tum proprium diuæ cognomen & vrbs Athenæ.
 His quoq; Naupactū, Anticyrā et Calydonia rura
 Lencadāque, Ambraciam simul, glandisq; feracem
 Dodonam

S E C V N D V S.

Dodonam & celsam Butthroti iungimus urbem.
 Per Macedum fines pelagi petit Axius undas,
 Nec procul et Chabrius rapidiq; Haliacmonis am-
 Peneusq; fluēs medius per Thessala Tempe: (nis,
 Sperchij Ismeniāq; vadum, Cephisus & acer
 Illissus, crebrasq; vrgens Achelous arenas.
 Quinetiam varij celebrantur in Hellade montes:
 Pelius, Othrys, Athos, & fato nobilis Oeta
 Herculis, & bijugo Parnassi vertice colles:
 Virgineusq; Helicon, natusque ad sacra Cithæron,
 Ossaq; cum Pindo, maiorq; ambobus Olympus.
 Hinc spectant Adriæ prærupta Ceraunia fluctus,
 Sunion Ægæum. Sed vastas carmine terras
 Helladis emensi, bimarem transibimus isthmum.
 Ac simul argolicas & Achæidas atq; Laconum,
 Et Peloponnesi reliquas per littora gentes,
 Urbibus ex proprijs dictas lustremus, & intus
 Arcadas antiquos: quibus adijcientur & vrbes,
 Agrosq; Spartæq; agamemnoniæq; Mycenæ:
 Mox Epidaurus adesç, & nobilis ære Corinthus,
 Olenus & Sicyon, Patraeq; humilesque Cleonæ,
 Gythion ac Træzen, Messene, notaq; Lerne,
 Inde Methona, Pylus, Pifarum atq; Elidis vrbes,
 Mantineæ, Tegeæ, Megalopoleosq; coloni.

L I B E R

Inachus Argolicos campos, Asopus Achiuos,
 Eurotas cultos Lacedæmonis irrigat agros:
 Nec procul Alpheus lapsus subter mare, qui post
 Ore Arethusa tuo Siculis confunditur undis.
 Arcadium illustres incingunt undiq; montes,
 Menala, Taygetus, Pholoe ac Scymphalides um-
 bra,
 Et cum Cylleno gelidi pineta Lycæi,
 In mare Spiraëum tendit, Maleæq; furentis
 Aestus, & acritas ac Tænarus ostia Ditis.
 Hesperios procul tractus, atq; Itala regna
 Incingit mare quod supra, quodq; alluit infrà:
 Sed mediam duplices secatur Apenninus utrinq;
 Ausoniam in partes. Adriam lictusq; sinistram
 Cum Carnis Venetiq; colunt, Galli q; togati,
 Umbri, Picentesq; viri, Prisci q; Sabini,
 Pelignosq; sequens Frentanus, & Appulus agros.
 Hic Salentini Calabriq; per oppida campi,
 Magnaq; in Ausonijs habitatur Græcia terris.
 Brutia Lucanos Tyrrheno littore primos,
 Et Campanorum letos circum æquora colles,
 Volscorumq; domos spectat veteresq; Latinos.
 Hinc Ligurum populos, Hetruscorumq; penates,
 Insubriumq; agros, spaciosasq; insuper vrbes:
 Quæq; teneat Veneti munita palatia ciues,

Et

S E C V N D V S.

Et Mutina Patavique arces, ditisque Ravenna.
 Histrorum inde iacent Tergesta, Aquileia tractu:
 Ultra Ancona mari spectata, Bononia campis,
 Mox & Ariminon & Ferraria, Nursia, Sulmo,
 Sipuntum atque Amiterna domus, Venusinaque rura,
 Brudusium, Hydruntumque, propinquaque tecta Crotonis.
 Inde Tarentinae Metapontum iungimus urbi,
 Rhegion ac Locros, bisferique rosaria Pesti,
 Sirenum scopulos, promontoriumque Mineruae,
 Surrentum, Capuam, atque altum Praeneste, Salernum,
 Parthenopesque arcem, & Cumeae templa Sibyllae,
 Nuceriae & Nolae Beneventanosque colonos,
 Antiphateaque domum, & Circae littora terra.
 Mox Caieta iacet, Sinuessaque, Tybur, Aquinum,
 Ardeaque & rerum quondam pulcherrima Roma,
 Roma caput mundi: Perusinaque rura sequuntur,
 Et Florentinis immixtus mœnibus Arnus.
 Nec Mediolani pulchram reticebimus arcem,
 Dertonam Ticinumque simul, Genuamque superbam,
 Tridentum, Pisamque urbem, veteremque Cremonam,
 Mantua quam sequitur, Verona, Placentia, Parma,
 Atque aliae plures, quas praeterlabitur amnis
 Eridanus, post hunc Rubicon praecipisque Timaeus:
 Hinc Tifernus, & Hirpinis est montibus ortus

L I B E R

*Aufidus: ac Tuscum qui deuoluuntur in æquor,
Vulturnusque celer, Silari Sarnique fluenta,
Cuique fuit rerum concessa potentia, Tybris.
Sed quis finis erit, si prosequar omnia verbis
Oppida & apricos colles, syluasque lacusque,
Fluminaque & campos, sinuososque vndique portus?
Omnia sunt fama totum vulgata per orbem.*

RUDIMENTORVM COS-
mographicorum Liber III.

H*Adenus Europæ lustratis ordine regnis,
Et procul hinc vêtis immensa per æquora velli,
Tandem Asiæ magnæ populos videamus & vrbes.
Hanc late triplici contingens littore vastus
Alluit oceanus. Zephyris obuersa tenetur
Incluta Syrorum tellus, Asiæque minoris
Portio, & antiquo notissima carmine Colchis.
Tum variæ gentes passim. deserta Scytharum,
Mox etiam tenui felices vellere Seres,
Tartaricique tenent borealia rura coloni.
Hinc oriens Scythiam trans celsum spectat Imaû,
Regnaque trans latum quæ restant India Gangem.
Quinetiam interior longe procurrat ad austrum
India, Carminisque propinqua Gedrosia terris,
Persidis*

T E R T I V S.

Persidis inde solum sequitur, Chaldaeaq; regna,
 Totaque thuriferis Panchaia pinguis arenis.
 Multae intus gentes celebres, populiq; potentes
 Terrarum varios sparsim tenuere recessus.

Sed nos iam Syriae pennis aduersa fauoni
 Littoraq; & terram lustremus melle fluentem.
 Prima Palaestinam Sirbonidis alluit vnda,
 Mox & oliuiferis Iudaeae collibus, illinc
 Phoenissas pariter gentes, Apamenaq; rura,
 Verum hinc palmiferam prorsus sociabis Idumen.
 At Galilaeorum spaciofo limite fines
 Latifluus Iordan scindit Trachonitidis aruis.
 Interiusque solum bis quinis urbibus aptum.
 Hinc Coelemsyriam, hinc Casiotidis aspicit agros:
 Insuper & mediam concludunt flumina terram
 Tigris & Euphrates qui per Babylonica lapsi
 Moenia, voluuntur sinuosum in Persidis aequor.
 Sunt etiam egregiae dictis regionibus vrbes,
 Ascalo & Antipatris, pariterque Azotia rura,
 Et Samaritanis habitata Sebastia colonis.
 His sacram Solymorum aedem, Gazamq; potentem,
 Caesaream duplicem, & priscam iungemus Ioppen,
 Cum Sidone Tyrum celebrem, & Ptolemaidis urbem,
 Beryton ac Tripolin, Myriandron, Laodiceam,

L I B E R

Tiberij atque alias Galilæi littoris arces,
 Et Gadarenorum fines urbemq; Scytharum.
 Nec procul Europam claramq; videbis Edessam,
 Nisibin, & latio maculatas sanguine Carras.
 Est quoq; diuersis non vna Seleucia terris,
 Prima tenet litus, medios colit altera campos.
 Palmyra deinde subest, Hierapoleosq; coloni.
 Antiocheia duplex, quarū accolit altera Taurum,
 Altera per medium labentem cernit Orontem.
 Chrysoroas pulchro præterfluit amne Damascum.
 Jordanisq; sacer geminis è fontibus ortus,
 Per letas valles & amœnos vndique saltus
 Tandem Asphalticæ diris immergitur vndis.
 Hæc tractu quondam Deus impietate superbas
 Sulfureis flammis Sodomorum perdidit vrbes.
 Et Iericunta quidem similis vindicta secuta est:
 Totaq; nunc regio priscis viduat a colonis,
 Obruta desertis vestigia quærit in agris.
 At nunc præcipuos videamus in ordine montes,
 Fœcundum cedris Libanum, celebrataq; fama
 Carmeli iuga: mox è quo Deus ipse tremendo
 Fulgure cum tonitru lapsus percerruit orbem.
 Inde duplex Casius geminato vertice surgens,
 Hinc Pelusiacæ, inde Selsuci iungitur vrbi.

Verum

T E R T I V S.

*Verã age nunc tandẽ portas supremas Amanũ
 Ac primos Cilicum populos, Asiãque minoris
 Littora, & internos peragremus vbiq; recessus:
 Pamphyliam & Lycias vrbes, Lyciãq; propinquos
 Caras, & Ægei confines æquoris agros:
 Ionie clarasque domos, Lydosque penates,
 Æolidosque & Mysorum quondam inclytarura.
 Hinc Rhetœa iacent Phrygiã clarissima bello
 Littora, principiumq; Propontidis Hellepontus:
 Mox Bithynorum fines, quã strictior alter
 Bosphorus Euxinum pontum concludit: at vltra
 Paphlagonum tellus coniuncta est Leucosyrorum,
 Cappadocũ & Chalybum ferri prægnantibus agris.
 Inde Lycaonia Pisidarumque arua, simulque
 Maones & Galatæ medios tenuere recessus.
 Verum ea barbarie nunc tam confusa premuntur,
 Vt neq; sint notæ fines, neq; mœnia terris:
 Atq; ideo veteres vrbes, & prisca locorum
 Nomina & insignem quondam celebrabimus Iffum
 Mox intus Cydni diuisam flumine Tharsum,
 Et crassam Soloen Pompei nomine dictam,
 Coryciamq; urbem pariter portumque specumque.
 Nec procul Apendus ripas tenet Eurymedontis.
 Hic etiam Attalicis colitur vicina colonis*

L I B E R

Cynthia Pergensis simul & Paterens Apollo.
 Inde Craique iugum, nocturnoque igne Chimæram
 Terribilem, & Xanthiflavas linguamus arenas:
 Piscosamque Gnidon potius, claramque sepulchro,
 Urbem Halicarnassam & Mausoli nomine regis,
 Egæique alias memoremus littoris vrbes:
 Ionicæque caput gentis, celebremque virorum
 Mileton patriam, & Mycales sub rupe Prienem,
 Cum Colophone Ephesum Latoidos æde superbam.
 Hinc Sardi coniuncta tenent vineta Timoli,
 Clazomenæ littus, sinuosus Smyrna recessus.
 Interius Trallis, Philadelphia Laodicea,
 Pergamus ac Thyatira: sed & clarissima rerum
 Troia sub Idæis radicibus, vnde Scamandri
 Et Simoentis aquæ voluuntur in Hellepontum.
 Antandrus posthac subit, inque Propontidis oris
 Cyzicus, extremoque iacens Nicomedia Ponto.
 Hanc supra ad boream sunt & Chalcedones agri,
 Atque Heraclei fines, vbi dicitur olim
 Cerberon Alcides ferro durisque cathenis
 Ex Acheronte imo superas traxisse sub auras.
 Nicæam Ascanius, sed Prusam illustrat Olympus.
 Inde Cythoriaco cum monte videbis Amastrim,
 Et Teutranteos fines, notamque Carambin:

Moxque

T E R T I V S.

Moxque Sinopenses medijs spectantur Amisi
 Partibus irriguisq; assueta Themiscyra campis,
 Hic et Amazonidū prope flumina Thermedoontis
 Castra fuisse ferunt: extrema in littora Ponti
 Vertice montano Trapesus inclusa recessit.
 Interiore Sebastopolisq; & Amasia tractu,
 Ancyra & Iconium, Derbe cumq; vrbibus amplis
 Antiochenorum, vix nota parte coluntur.
 Hic tamen Ægæo curuis illabitur vndis
 Mæander, simul & cantu celebrata Caystri
 Flumina, Pactolo coniungitur aurifer Hermes:
 Vorticibusque altis remorata fluenta Cayci,
 Atq; alij subeunt non parui nominis amnes.
 Parthenius posthac, & Haly vicinior Iris,
 Sangariusque petunt Euxini littora ponti.
 His tamen omisissis pariles videamus ad ortum
 Armenia tractus, præfecturasque potentes,
 Et Pariedri altos apices, montesque Ceraunos:
 Vltteriusq; auro celebratam & vellere Colchin.
 Ad Albanorum medios includit Iberos
 Planicies, finem Cyro quæ ducit ab amne,
 Et premit eoas Hircano littore partes.
 Samosata Euphratis ripas, Melitenaque rura,
 Tigranocerta tenet colles, Artaxata campos.

L I B E R

*Caspia quâ præceps ad littora fertur Araxes.
 Inde Dioscorias in finibus Heniochorum,
 Mercibus externis & vocum mille figuris
 Incluta, latifluas despectat Phasidis undas.
 Nec procul Hermonassa vet^r, vinculisq³ Promethei
 Caucasus, ac niuibus syluisq³ grauatus opacis.
 Essedones Colchis accedunt, moxq³ Coraxi,
 Cimmericaq³ graui pressæ caligine terræ
 Inde Melanchlænis Mæotidos accola Sindon
 Iungit laxamatas Scythici prope fluminis oram.
 Quin & Hyperboreos montes, Scythicq³ niualis
 Interiora tenent variæ sine limite gentes.
 Prima Arimasporum gryphis inimica propago,
 Finitimi quoq³ Amazonicæ telluris Alani:
 Adde & Arimphæos laxartarumq³ recessus,
 Hippophagos Anthropophagosq³, Galactophagosq³
 Quiq³ intus folijs depectunt vellera Seres.
 Multaq³ præterea Scythicæ cognomina gentis,
 Quas procul à Tanai boreali parte iacentes,
 Immensus mediam percurrrens asida terram
 Taurus ad extremum discludere dicitur ortum:
 Taurus, qui dites populos terrasq³ potentes
 Indorum tepidos late speculatur ad austros.
 Hic iacet emporijs tellus opulenta marinis,
 Fertilis*

T E R T I V S.

Fertilis omnigenum rerum: semperque virenti
 Fronde nemus bifera crebros parit arbore fructus,
 Multaque vastarum nutrit portenta ferarum.
 Nulla illic hyemes: sed sol æstate perrenni
 Vicinis radijs vernantia temperat arua.
 Atque ideò multæ gentes & maxima regna,
 Sinarumque solum & Chryse peninsula: sed quis
 Omnia barbarici tractus longeque remoti
 Nomina, tam tenui valeat percurrere versu?
 Indica cis rapidum spaciofo flumine Gangem
 Terra, Palimbotrosque, Chelonophagosque colonos,
 Bracmanesque tenet, mox duros Gymnosophistas,
 Bucephalaque urbis fines, Mysamque superbam,
 Quam Bacchus quondam primus orientis in oris
 Condidit: at Macedo non inferiora reliquit
 Oppida transgrediens armis victricibus Indum.
 Haud procul Oceani per littora flexa, Gedrosi,
 Carmani que iacent, & florentissima regna
 Persidis ulterius Chaldaeorumque penates,
 Orchoa, Persepolisque, simulque Hecatompylos urbes,
 Susarumque arces, Babylonicaque arua coluntur.
 Atque in secessu duplici circumdata tellus
 Equore, Petraeos montes, desertaque passim
 Iugera, felices que Arabum distinguere campos

C

L I B E R

Dicitur: hæc Nabatæorum procul intus ad ortus,
 Panchæumq; solum, Pygmæorumque phalanges
 Terribiles gruibus spectat, pinguesq; Sabæos.
 Hæc thuris lachrymas, & odores pascit amomi,
 Cinnamaque, custumque simul, casiaq; saporem,
 Et nardi fruticem, ac stillantem cortice myrrham.
 Nunc Sarraceni redolentibus vndiq; campis
 Rura tenent, Mechamq; superstitione potentem,
 Atq; alias celebres dictis in partibus vrbes.
 Sed nos Hyrcani repetemus littoris oram,
 Assyrios, Medos, Hyrcanorumque colonos,
 Cyropolimque arcem, Ninique ad Tigridis vndas
 Meenia, & Ecbatanis iuncta Ctesiphonta vetustis,
 Arfaciaque vrbis tractum, longeque remotos
 Bactrorum populos, Paropanisdumq; recessus.
 His Arianorum gentes, Parthosq; fugaces,
 Sacharumq; domos, Arachosiaq; insuper arua:
 Multaque, si libeat, Latiae non cognita linguae
 Oppida iam dictis poteris coniungere terris.
 Africa nunc sequitur feruore notabilis ipso,
 Vasta, minusq; frequens, tantum foecunda ferarum.
 Interius qua sol medius nullas iacit vmbra,
 Vruntur flammis, siccisq; teguntur arenis
 Deserti tetro serpentum afflamine campi:

Quodq;

T E R T I V S.

Quodque die, solis violento incanduit aestu,
 Humida nox reficit, paribusque refrigerat horis.
 Sed notam Lybici peragrantes littoris oram,
 Solis ab occasu, solis videamus ad ortum,
 Antequam domum Tingin, constructaque Mauris
 Oppida, tum stellas humeris Atlanta ferentem:
 Unde Molucha fluit, Maluaque propinquior unda.
 Hic simul Icosium Cartennaque arua coluntur,
 Pluresque indigenis noti cognominis vrbes.
 At Numidas fines praeterfluit Amsaga: post quem
 Hipponis geminae Colopisque videbis utrinque
 Moenia, Rusicadaque solum, sedemque Siphacis
 Longius a pelago Cyrtam, et quos Tabraca capos
 Incolit: hinc Uticam et magnae Carthaginiis urbem
 Bragada limitibus nimium discernit iniquis.
 Mox geminae Leptis tractus, Syrtique propinqua
 Clupea cum Tapiris, ubi fundit in aequora Triton
 Collectas fluuio ternisque paludibus undas.
 Hic circum gentes Nasamonum, Punica late
 Terra patet: mirumque nimis quod inhospita Syrtis
 Littora Lotophagum diris incingit arenis.
 Proximus hinc sequitur Cinyps, araeque Philaemon.
 Mox ad deuexum penitus Catabathmon habebis
 Pentapolis tractum, et claram Ptolemaidis urbem

L I B E R

Hesperiam, Arsinoenâ, simul, mediamq, Cyernem,
 Ammonisq, domû, & geminâ procul intus Oasim.
 Marmaridæ posthac passim sine mœnibus vllis
 Vilia dispersi subeunt magalia ciues.
 Inde Parætonium Mareoticâque arua sequuntur,
 Cum campis Egypte tuis, qui littora rubri
 Vasta tenent pelagi, longoque ex ordine tractu
 Æthiopum terris patrium clauduntur ad austrum.
 Hic perhibent moles per iugera multa iacentes
 Pyramidum celsas superare cacumine nubes.
 Hic Psammetichi regis labyrinthius error:
 Pluraq, non minus his extât memoranda, sed vltro
 Urbis Alexandri pariter, veterisque Canopi,
 Et Pelusiacæ gentis prope littora fines,
 Ac procul à pelago celebres recitabimus vrbes:
 Antiquæ Memphi iunctam Babylona recentem,
 Bubasti, Taneos, claramque Hyperionis arcens,
 Thermopolimq, Cynônq, polin: mox deinde videbis
 Intus vbi Nilus Cancris secat astra, Syenem,
 Centifores Thebas, cultamque Diospolis aulam,
 Et crocodileis exercita Tentyra monstris,
 Omnigenumq, deûm dictis procul oppida terris.
 Inde sub Egypto minus hospita solis ob æstum
 Terra iacet camp. longe latèque patentis,
 Monstrorum

T E R T I V S.

Monstrorum domus, & rapidis loca subdita flāmis.
 Decolor Æthiopum populus per littora sparsim
 Obtinet ardentem vario cognomine tractus.
 Troglodytarum cultis hac parte cauernis
 Lucifero primi Blemysæ iunguntur ab ortu.
 Atq; Agisimba procul gelidis discedit ab arctis,
 Atq; vmbra rerum vicinos iactat in austros.
 Hic memorant Nilum Lunæ de montibus ortum,
 Per varios riuos vastosque paludibus auctos,
 Hinc Elephantinamq; urbem, latèque patentem
 In medio Meroen concludere: proxima sed post
 Ægyptus latis spaciante flumina campis
 In gelagus Pharium septena per ostia fundit.
 Interius deserta tenent nudi Garamantes,
 Mox Elephantophagiq; Anthropophagiq; feruntur,
 Et Camphasantes timidi, Satyrique petulci.
 At procul Hesperium latè per littora tractum
 Atlantesq; feri, Getulorumq; coloni,
 Nigritaq; habitant, simul & Phaurusia pubes.
 Insuper & plures alibi: sed promptius altis
 Nubibus, & nitidis dederint cognomina stellis,
 Quàm totidem populos, linguas, faciesq; locorum,
 Regnaque terrarum, cumque ipsis oppida campis,
 Apricos montes, & opacas vndiq; sylvas,

L I B E R

Stagnantesq; lacus, & crebri vorticis amnes,
 Littoraq; & gratos possim comprehendere portus.
 Has tamen è multis variarum nomine rerum
 Percurri breuiter mixtas regionibus vrbes.
 Quarum pars superest prisco sub nomine, pars est
 Excidjs deleta: locisq; manentibus iisdem
 Per totidem linguas & secula temporis acti
 Nomina diuersis causis mutata feruntur.

Nunc locus oceani, quæ sunt à Gadibus vsq;
 Auroram, & totum quæ circumplectitur orbem
 Nereus, æquoreis ambitas dicere terras
 Fluctibus, extremo terrarum fine coluntur
 Cassiteri venæ celebres grauiore metallo.
 At procul Hybernis succedunt Anglica regna,
 Littoribus Scotia coniuncta: sed Anglia primam
 Londinum, & claras per littora continet vrbes.
 Orchades hinc multæ numerantur, & vltima Thule
 Atq; in secessu propior Selandia tellus.
 Vltior Scythicus boreali frigore pontus
 Horret inaccessus glacie densisq; pruinis.
 Multæ autem terræ solis redeuntis ad ortus
 Vndiq; laudatis habitantur in æquore campis:
 Sed vix nomen habent peregrinis versibus aptum.
 Taprobaneque orbis medium sortita recessum,
 Lucibus

T E R T I V S.

*Lucibus æquatis depressos conspicit axes.
 Hanc circum Oceano variarum altrice ferarum,
 Quin & Erythræo plures nominantur in alto.
 Gorgonis hinc sedes, & inhospitæ tectâ Medusæ
 Hesperio tractu surgunt: mox arua beata,
 Et fortunatæ sparsa sine semine terræ.
 Est etiam ulterius non visa prioribus annis
 Insulâ, diues opum cultuq; immanis agresti,
 Quam lucri studium, rerumq; cupido nouarum
 Prima sub extremo conspexit sole cadente.
 Illa tamen valeant: iam nunc propiora sequuntur,
 Herculeoq; freto positis utrinq; columnis,
 Intromissa fluunt per apertas æquora terras,
 Extantesq; vagis campos mirantur in vndis.
 In primis Ophiusa mari consurgit Ibero,
 Cumq; Ebusitanis Balearica regna colonis,
 Atq; aliæ plures passim sine honore iacentes.
 At breuibus spacijs despectat Corsica tellus
 Littora Sardinia: Tyrrhenum deinde per æquor
 Pontia cum Prochyta, Caprea, Planasia: moxq;
 Scylla ferox canibus, simul et Zanclea Charybdis.
 Ausonia Siculaque tenent confinia terra.
 Inde Pithecusæ, Lipara & Vulcania, post quas
 Strongyle, & innumera penitus visuntur in alto*

L I B E R

Insula: ante alias sed enim præstantior (olim
 Cyclopum Cererisq; domus) Trinacria montes
 Finibus extremis diuersa per æquora fundit,
 Cumq; Peloride Lilyben, vastumq; Pachynum:
 Interius celebrem flammis viuacibus Æinam,
 Atq; Erycis templum & claras amplectitur vrbes,
 Messanam, Catinam simul & Megarensia rura,
 Cumq; Syracusis Drepanum, notamque Panormũ,
 Tauromenõ Camerinã, Agraganta, Leontio, Hy
 Sunt etiã Adriaco Diomedis nomine dicta, blã.
 Et quas Ionum late circumfluit æquor,
 Phæacum sedes Coryra & litus Echina,
 Insula mox Cephalenorũ, & nemorosa Zacynthus,
 Illustrisq; Ithaca & Srophades, quas dira Celeno
 Harpyiæque alæ quondam tenuisse feruntur.
 Hinc Theganusa iacet, Veneriq; dicata Cythera,
 Insuper & Salamis, propiorq; Ægina: sed intus
 Myrtoum Sporades fluctu circumsonat æquor
 Nisyron, Olearon, Theram, Melonq; rotundam,
 Syron & Hippurim, Patmõ, viridemq; Donyssam:
 Inde Lebynthon & Icariam, sparsasque per altum
 Cycladas, albentemq; Paron, planamq; Seriphon,
 Mox Delon Mycone celsa Gyaroq; reuinctam,
 Florentemque Cythnon, Sicynon, sacramq; Lyao
 Naxon,

S E C V N D V S.

Naxō, & hinc Siphnō & Rheñe, mox Tenō & An
 Separat Aonijs procul hinc Euripus ab oris (diō
 Euboicas vrbes, Chalcin niueamque Caryston,
 Ceneique iugum, infidumque Capharea nauis.
 Adde tot Ægeō distinctas æquore terras,
 Sciathon, & nitidis latam Peperethon cliuis,
 Tum Scopelon, Scyrū, & Vulcani mœnia Lemnū.
 Threiciamq; Samū, Tenedon, mox Chiō & Imbrō.
 Et Mitylenæam spacioſo littore Lesbon,
 Iunonisque domum, sed Aſtypaleia rura,
 Carpathijq; maris Rhodiorum & Apollinis vrbes,
 Lindon, Ialyſonque ſimul, veteremque Camiron.
 Illuſtrant etiam Creten hecatompol. n vrbes,
 Lyctus & hinc Gnoſus, Cydon, Gortina, Lycastus,
 Atq; alia, quarum vix nomina nota ſuperſunt:
 Ida Iouis cunæ, & Diçtæi culmina montis,
 Hiſq; Samonion adiunges, Criuq; Metopon.
 Iſſicus inde ſinus Cypri complectitur vrbes,
 Cū Salamine Paphū, grauidāq; Amathūta metal-
 Sed quid nota ſequor? multæ ſine lege iacentes (lis.
 Inſulæ Oceano in magno medioque profundo,
 Partim homini cultæ, partim deſerta ferarum
 Paſcua, neglectis pelagi clauduntur in oris.
 Quædam iam celebres, olim ſine nomine terræ

L I B E R

Multarum nec honor priscus, neq; nomen habetur,
Sed libet hoc portu fessas subducere naues.

RVDIMENTORVM COSMO-
graphicorum Liber III.

Postquam præcipuis cæli terræque marisque
Partibus inuicti, verboq; creata potenti,
Humanaeq; manus monumenta stupemus & artem
Nunc propiora sequi, mundumq; videre minorem,
Et quicquid propter talem Deus ipse creauit,
Ingeniumq; hominis longo quæ reperit usu
Dicere pergemus: superent modo nomina rebus.
Principio terræ dominum, rerumq; potentem,
Præstantem specie fortunatumque superni
Numinis aspectu, quamuis damnauerit error
Impius, & diræ subiecit corpora morti:
Non tamen ingenuæ penitus vestigia formæ,
Nec data cesserunt diuinæ semina mentis:
Quæ solus nouit, solus scrutatur ab alto,
Qui regit affectus varios, animisq; vigorem
Suggestit, & corpus magnis virtutibus implet.
At nobis breuiter, quæ sensibus vndiq; nostris
Occurrunt, notæ referentur carmine partes
Corporis, & summo quæ sunt à vertice membra.

Sanguis

Q V A R T V S.

Sanguis, adeps, cer. brū & pingui cū carne medulla,
 Venarumq; viae graciles, arteria, nerui,
 Ossaq; membranae sudoriferique meatus,
 Et cum visceribus distinctae in corpore fibrae.
 Moxq; decus capitis vultus, geminaeque lucernae
 Corporis, & custos tenerae palpebra pupillae,
 Occiput atq; aures cilium, calvaria, nasus,
 Maxillae duplices, & frons sacra pudori,
 Temporaq; & nares, calamistratique capilli,
 Elatumq; supercilium, promissaque barba,
 Mandibulamq; regens mentum, labiumq; decorum,
 Os hominis, rostrumq; auium, rictusq; ferarum.
 Hinc guttur subit, atq; imo tonsilla palato,
 Et gula dependens à faucibus, inq; recuruis
 Gingiuis dentes, septae munimina linguae.
 Affinis iugulo cervix, collumq; superbum,
 Spinaque vertebris toto fortissima dorso,
 Brachia cum scapulis, humerus, manus, vlna, lacer
 Musculus, axillaeq; cauae, cubitique sequentes, (tus,
 Palmaque cum digitis, index cum pollice, verpus,
 Sinciput atq; vterus, cutis, & cum ventre papilla,
 Et ventris medium, atq; extremi corporis vngues.
 Hinc laterum robur, costae, praecordia, mammae,
 Intestinorum series, coraisq; recessus.

L I B E R

*Splen cum felle, iecur, pulmo simul ilia, lumbi,
 Et fons morborum stomachus, vesica, renesque
 Pectora cum pugnibus, & edax cum clunibus alius,
 Mentulaque, & femorum partes cum cruribus: inde
 Vulua, nates, inguen, matrix, præputia, testes.
 Cum genibus tali, & gemino cum poplite sura,
 Plantaque cum pedibus, robustaque tibia, coxa,
 Postremique simul calces, & quicquid in ipso
 Corpore diuersum superest, propriumque ferarum:
 Concha, pilus, squammæ cum pennis, vellera, setæ,
 Ungula, cumque toris palearia, pellis & armi,
 Cornua cum cristis, mox cauda, proboscis & alæ.*

*Sed dum præcipuos memoramus corporis artus,
 Sensim ad res alias ventum est: pariterque videnda
 Quadrupedum species, sæuarumque ordo ferarum,
 Iunctaque reptilium varijs insecta figuris,
 Squammigerumque genus pisces, pictæque volucres:
 Et quicquid natum tellus habet, aer & vnda,
 Atque hominis pedibus subiectum, plurima passim
 Sponte sua confert securæ commoda vitæ.
 Principioque duces, aries & taurus, & bircus,
 Mox equus & mulus, verres, maialis & agnus,
 Inde sues, veruex, cumque agris porcus asellis,
 Lanigerique greges, ouium petulansque capella,
Bubalus*

T E R T I V S.

Bubalus ac barrus, vitulus, bos, vacca, caballus,
 Capreoli, leporesq³, leues, & odora canum vis,
 Armenia tigres, iracundique leones,
 Cumque lupis vrsi, lynces, panthera, camelus,
 Simius, ichneumon, erinaceus, hinnulus, histrix,
 Rhinoceros, elephas, crocodilus, cercopithecus,
 Tragelaphusq³, hippopotamus cum dorcade ceruus,
 Sæuus aper, volucrésque ibices, pardique feroces,
 Sylvestrésque onagri, vulpes, leopardus & vrus,
 Talpâque luce carens, crocuta, sciurus, hyæna,
 Castores amphibij, lutræ, damæque fugaces,
 Murilegi feles, sorices cum muribus atq³,
 Mustelis, glires, viuerra, cuniculus, hœdus:
 Ignotæque aliæ species atq³ ora ferarum,
 Quæ passim varius sine nomine procreat orbis.
 Corporis exigui sunt & quæ mole feruntur,
 Fucus iners, apumque genus, vespaque nocentes,
 Infestumque crabro pecus, atq³ infestius æstrum,
 Musca, culex, bruchus, cynomya, terredo, locusta,
 Atq³ hyemis formica memor, segnisque cicada,
 Battaque, papilio, tineæ, & cum cimice bombyx,
 Pyrausta simul & nitidis lampyrides alis,
 Curgulio, campe, conuoluulus, atq³ cerastes,
 Hinc eruca, pulex, & amica cruoris hirudo,

L I B E R

Scellio, lumbricus, scarabæus, araneus, aspis,
 Scorpium, aspectuq; nocens basiliscus, echidna,
 Cochlea, & infestus serpens buprestis & hydrus.
 Tum domi porta subit testudo, lacerta, dracones,
 Tipula, rana, grauis bufo, salamandra, rubeta,
 Cantharis ac limax, scolopēdra, phalangia, gryllus.
 Quin etiam liquidis quædam pascuntur in undis,
 Ostrea cum chonchis, cancer cum murice perca,
 Cetus, amansq; hominis delphinus, phoca, balena,
 Versicolor polypus, cum passere scalpa marino,
 Carpio cum scombris, & cum torpedine rhombus,
 Cumq; halece scarus, murenâque sepia, salmo,
 Gobius, aurataq; acipenser, mena, silurus,
 Tymnus & anguilla, canis, & cū mugile congrus,
 Hinc lupus ac barbo, mulusq; echeneis, hirundo,
 Quique ferunt alijs accepta vocabula rebus.
 Inde genus volucrum cælo quod gaudet aperto,
 Anser, anas, perdix, turdus gallina, palumbes,
 Nisus & accipiter, motacilla, monedula, miluus.
 Psittacus hinc sequitur, pictisq; nitentia pennis
 Corpora pauonum, phasianus, turtur, hirundo,
 Vocales merula, fringillaq; frigore gaudens,
 Regulus, alcyonesq; & sturnus, alauda, corurnix,
 Attagen atq; apodes, philomelaq; passer, acanthis,

Pica

Q V A R T V S.

Pica loquax, aquila que leues, & garrula cornix,
 Graculus & picus, cuculus, curruca, columba,
 Gryphes hyperborei, phœnix simul ardea, cygnus,
 Struthius ac falco, & cum porphyrione pygargus,
 Aeriæque grues, longoque ciconia rostro.

Hinc fulica atq; parix, vultur, ficedula mergus,
 Et cristatus epops, ibisq; infesta colubris,
 Noctuaque & merops, bubo funestus, & ortus,
 Nycticorax, vlula, strix, vespertilio, coruus,
 Quæq; locis alio viuunt sub sole remotis,

Et peregrina tenent cognomina. Protinus illis
 Quicquid in Alcinoi syluis, & Adonidis hortis
 Crescit, hamadryadum saltus, viridesq; napeas,
 Et quas immenso tellus producit in orbe,
 Vallibus aut campis fluijsq; & montibus altis,
 Per varias species necemus in ordine plantas.

Primaq; citrus adest, mox cedrus et innuba laur⁹,
 Hinc acer & ficus, pinguesq; sequuntur oliuæ,
 Pampineæ vites, & amictæ vitibus vlmi,
 Persicus atq; pinus, sambucus, amygdalus, ornus,
 Sacra Ioui quercus, frondosaque tegmine fagus,
 Castaneæque simul coryli, patulaque iuglandes,
 Bdellia, lentiscus, fructuq; onerata rubenti
 Arbucus, & lentæ victoris præmia palma,

L I B E R

Populus & præcox cerasus, nodosaque cornus,
 Et platani steriles, curuataque glandibus ilex,
 Hinc abies, pinusque virens, labrusca, cupressus,
 Esculus ac tedæ pingues, ferulaque minaces,
 Molle siler, piceæ, malus, terebinthus: at inde
 Taxus & amnicolæ salices, lentæque genistæ,
 Mespilus & morus, larix, oleaster, arundo:
 Mox hebenus, lotusque & spinis prunus acutis,
 Et cum iuniperis cytisi, fatuaque mariscæ.
 Hinc tiliæ molles, & fraxinus utilis bastis,
 Horrentesque rubi, simul & viburna, chamædrys,
 Cum rusco sorbus, cum spino myrcies & alnus,
 Perpetuoque virens buxus, tenuesque myricæ:
 Milleque pomorum species, quibus optima cellus
 Expromit varios in a radice sapes,
 Cum nucleis resinam, & maturo semina fructu,
 Cumque acinis baccas glandesque, vuasque, nucesque.
 Hinc frutices simul & nitidæ cum floribus herbæ,
 Balsama cum casia, thus, myrrhaque, nardus, amomum,
 Acacia & moli, mox dira aconita sequuntur,
 Narcissus, viola, & nimium rosa plena pudoris,
 Caucalis, cenanthe, rododaphne & amaracus, iris,
 Acorus, hysoposque, althæa, lauendula, caltha,
 Fœniculumque anisumque, chelidoniumque, crocumque,
 Rugosum

Q V A R T V S.

Rugosum piper, & pallentis grana cumini,
 Et cum lactucis caryophylla, Zingiber: inde
 Ozima chærophylumq̄, immortalesq̄, amaranthi,
 Et satureia thymi referens thymbraëque saporem,
 Salvia, dictamnus, blittum, colocasia, sandyx,
 Peucedanumq̄, apiumq̄, melanthia, petroselinum,
 Ambrosia, & bacca semper frondentis acanthi,
 Capparis & tristes inula, corruda, sinapis,
 Artemidisque chamæpityosq̄, atq̄, achrados herbæ,
 Allia cum cepis, coriandra, papauer, anethum,
 Corchorus in lachanis, carex, absynthia, spelta,
 Rutaq̄, serpillumq̄, & suaue rubens hyacinthus,
 Silphion, andrachne, raphanus, nasturtia, caules,
 Brassica cum rapis, cyperus, spinachia, porrum,
 Pisa, fabæ, ciceres, reliqui que leguminis ordo,
 Ordea que & milium, far, chondrus, auena, siligo,
 Infelix lolium, vicia, tristis que lupinus,
 Triticeæ messes, & humi nascentia fraga,
 Cum fœnugræco staphylinus, aristolochia:
 Hinc eruca salax, scolymnus, satyri que gemelli,
 Marrubiū, panicumq̄, & hyoscyamus, sagapenum,
 Lapsana, verbascum, plantago, anchusa, simul que
 Esula cum betis, solanum, stychnus, oryza,
 Lilia, mentastrumq̄, euphorbia, cent aurea,

D

L I B R

Abrotanum, seseli, mox & cynoglossa sequuntur,
 Asphodelus, smilax, eryngion, enneaphyllon,
 Pulegij, nepeta simul & borraginis herba,
 Bettonica & scandix, muscus cum rore marino,
 Inde meliphyllon, panaces, scammonia, scilla.
 Solsequiū, graueolens cunila, ac verberna, pyrethrum,
 Hellenium, lupulus, buglossa, filix, adiantum,
 Errantes hederæ, lapathus cum baccare, malua,
 Menta, leonpodion, lentes, niueumq̄, ligustrum,
 Cum rutulis ebuli baccis, melilotus, hibiscus,
 Intybus atq̄, atriplex, boletus, tubera, fungi,
 Asparagi, pepones, bulbi, gelidusq̄, citrullus,
 Et tenero cucumis, longoq̄, cucurbita collo,
 Saxifraga, origanum, mox glycyrriza, melones,
 Granaq̄, pæonia, vaccinia, costus, aizon,
 Anthemis, & viscum quod non sua seminat arbos,
 Ptisana, symphytonq̄, cichorea, myriophyllon,
 Clematis atq̄, aloe, ladanum, hypericonq̄, foratum,
 Hinc siser, helleborusq̄, duplex, & noxia succo
 Galbana, lonchitis, mox camphora, titthymallusq̄,
 Mandragoraq̄, simul flores & mæsta cicuta,
 Spinaq̄, cum rusco, paliurus, lappa, triphyllon,
 Carduus ac tribulus, rhamnusq̄, urtica, faselus,
 Cum pentaphyllo saliuca, dracunculus: inde

Cannabis

Q V A R T V S.

Cannabis & spartū, linumq̄, anagyris & erium,
Iuncus cum scirpo, simul vlua, papyrus & alga,
Scirps, radix, folium, flores cum cortice, rami,
Spicaq̄, cum siliquis, stipulaq̄, & culmus, arista.
Sed quis cunctarum vires & nomina verbis
Explicet, aut possit totidem discernere formas?
Cum plures herbæ quàm nomina: proinde relictis,
Naturæ rebus, magis explorata sequemur.

Atq̄ magistratus dicemus officiorum
Nomina, & artificum diuersas ordine sectas,
Archiduces, comites, celsum cum principe regem,
Induperatorem, chiliarchon, & inde tribunum:
Hinc subit inuicti miles cum cæsaris armis,
Satrapa, præfectus, gemino cum consule quæstor:
Mox proconsul, eques, vexilliferumq̄, securi
Cum ducibus, præco, legatus, scriba, satelles,
Ædilis, prætor, iudex, equitumq̄, magister,
Interrex, censorque grauis, sanctusque senatus,
Patricioq̄ simul cum dictatore decani.
Carnifici iunctus centurio, lictor & augur,
Pontificumq̄, grauis fido cum præside cætus.
Ianitor atq̄, vigil, cumq̄, ædituente sacerdos.
Sunt etiam variæ famosi nominis artes,
Quas quis vel casu, qua ratione secutus:

D 2

L I B E R

Hinc professorum venit longissimus ordo,
 Grammaticus, rhetor, dialecticus, inde sophista,
 Astrologus, geometra simul, iurisque peritus,
 Philosophus, medicus, post musicus atque poeta,
 Cumque mathematico socius chirurgus, & acris
 Physicus ingenio, vates, phonaescus, aliptes,
 Tibicen, historicus, phrygio, tractator arithmi,
 Bibliopola simul, sculptor, cocus, archimagirus,
 Chalchographus, solers pictor, praesagus aruspex.
 Inde propola venit pariter cum litis amante
 Causidico, post hunc fidicen, vespillo, magusque
 Pannifices, fullo, tubicen, figulusque sequuntur,
 Institor, aurifices, mercator, pharmacopola,
 Mox lapicida, faber, cytharædus, pellio, textor,
 Cumque trapezitis, fusor, gemmarius: inde
 Vinitor, herbarum legulus, factorque papyri.
 Athletæ, pugiles, & cum cursore probatus
 Schenobates, tonsor, chartarius & gladiator,
 Quique simul statuas, unguentaque, cribraque, sellas,
 Carbonesque solent & vitra parare, quibusque
 Bractea, marsupium, pariter cementa, sagittæ,
 Plaustraque, carpentumque dedisse vocabula constat.
 Funificesque simul sutor, coriarius: & mox
 Oeconomus, lanus, pincernaque & architriclinus.
 Pistor,

Q V A R T V S

Pistor, & hinc molitor, mensarius, & publicanus:
 Tum gladiatorum opifex, & notior hospite caupo,
 Nauta simulq̄, agilis remex, auriga, victor,
 Agricola atq̄, olitor, piscator, villicus, auceps.
 Hinc durus messor, tornarius, histrio, sartor,
 Mulio & ægonomus, venator, fossor, agaso,
 Pastor & vpilio, mox bubsequa, mango, subulcus,
 Inde gradus veniunt, & iuncti sanguine cætus,
 Agnati pariter cognatorumq̄, propago,
 Affinis, coniunx, vxor, procus atque maritus
 Cum socero, sponsusq̄, gener, socrusque nurusq̄,
 Sobrini, patruusq̄, grauis, geminique parentes
 Cum genitrice pater, matertera, consobrini,
 Germanique simul fratres, gratæque sorores:
 Hinc patruelis adest, natiq̄, simulque nepotes,
 Mox & auus proauusq̄, & auūculus atq̄, gemelli,
 Fratris cum leuiro, iunctusque sororius: inde
 Vitricus, atq̄, audax sequitur cum glorie nouerca.
 Priuignus pariterq̄, amita atra amitinus: at ultra
 Patronusque, reusque, cliens, testator & hæres,
 Et cum legitimo paruus tutore pupillus.

Nunc simul ingenijs clarorum inuenta virorum
 Instrumenta, operum varius quæ postulat vsus:
 Et structurarum partes, luxusque regentis

L I B E R

Corpus & escarum percurreret nomina carmen.
 Quamquam hæc de multis sint pauca vocabula rebus
 Mensa, tripes, flabrum, catinus, scutella, canistrum
 Urceus ac scyphus, mox amphora, cantarus, vna,
 Olla, lebes, cacabus, discus, sartago, patella,
 Arca, lagena, cadusque & coëta fidelia limo,
 Libra, calix, modius, crater, lanx, quadra, salinum,
 Poëcula cum calathis, gutturnia, peluis, amussis,
 Et cum pistillo mortaria, follis, abenum,
 Fuscina, marsupium, & firmis charchesion ansis:
 Inde veru, coclear, chytropus, mantile, paropsis,
 Cupaque cum loculis, cyathi, pateræq, capaces:
 Mox infundibulum, culter, craticula, funda,
 Mappa simulq, abacus, lychnus cū forfice, cribrum,
 Atq, Cytoriaca plenæ cum pixide cistæ,
 Tessera cum talis, pila, deinde fritillus.
 Tibia, testudo, cytharæ, tuba, fistula, plectrum,
 Dux laterna viæ, speculum, candelabra, sistrum,
 Stragula, lodices, lectus, substrataq, mollis
 Culcitra, puluinar, cunabula, sponda, scabellum,
 Scrinia, cervical, iunctisque aulæa tapetis,
 Circinus, ampullæ: mox dentiscalpia, corbes,
 Antlia, rastelli, multrale, catena, batillum,
 Fusus, verticulumq, colus, glomus, annulus, orbis,
 Filaq,

Q V A R T V S.

Filaque, pecten, acus, simul addita licia tela,
 Hinc dolabra, lima cum forcipe, malleus, incus,
 Ascia cum terebro, cuneus cum cote securis:
 Tum runcina, scopæ, fabrilia scalpra, dolones,
 Torcular, & prælum, ac dentatæ lamina serræ,
 Sarcula, ventilabrū, & triplici cum falce bidentes,
 Carpentum, temo, currus, rota, vomis, aratrum,
 Arbuteæ crates, & mystica vannus lacchi,
 Stiuaq̄, cum radijs, buris, ligo, canthus & axis:
 Hin saccus, dolium, contextaq̄, fiscina virga.
 Gausape, mox restis, pluteus, lectica, cylindrus,
 Tribulaque trabeaq̄, & iniquo pondere rastris,
 Sella quoq̄, & phalera, strigiles, furcæq̄, bicornes,
 Calcar cum stimulis, & ephippia, fræna, capistrum,
 Retia, muscipulaq̄, amites, pedicæ, atq̄, matelle,
 Verriculumq̄, auidisq̄, voratus piscibus hamus,
 Hastaq̄, cum clypeo, gladius, vagina, bipennis,
 Calua, simulq̄, arcus, & plena pharetra sagittis,
 Pugio, bombardæ, catapulta, balista, flagellum,
 Mantica, malluiū, trochus atq̄, nouacula, parma.
 His quoq̄, diuersæ succedunt ordine partes,
 Ædibus in cunctis quæ plusuē minusuē struuntur:
 Porticus, aula, domus: pauimentum, limina, postes,
 Ostia vestibulum, & bifores cum cardine valuæ.

L I B E R

Atria, triclinium, puteus, cœnacula, scamnum,
Cum locuplete penu stabulum, vinaria, cellæ,
Hinc hypocausta, bases, camera, celsæq; columnæ,
Iunctaq; cum caueis apotheca, cubilia, fornix,
Carcer, & effosso deducta cloaca canali:
Inde peristylum, testudo, gynæcion, antes,
Cum fundamento paries, laquearia, portæ,
Ianua, & interior postica, fenestra, lupanar,
Pessulus atq; seræ, clauessq;, repagula, vectes,
Pergula, scala, gradus, podium, præsepe, caminus,
Moxq; culina, focus, fornax, fumaria, furnus,
Hortus & impluuium, granaria, balnea, turres,
Area, protectum simul & subgrundia, culmen,
Scandula cū trabibus, tegulæq; et tignus, et imbreæ
Horrea, cancelli, & summi fastigia tecti,

Sunt etiam nauis partes, & multa supellex,
Malus, & antennæ transuersis cornibus, vnde
Carbasa dependent, remi, crassiq; rudentes,
Transtroorum series, pariterq; harpago, carina,
Ancora cum rostro proræ, fixusq; repandis
Puppibus & certo rectus moderamine clauus.

Indumenta simul vario confecta labore,
Pellibus & pannis, de bombyce, vellere, lino:
Purpura, pelliciumq;, chlamys, toga, penula, sindō,
Pallia,

Q V A R T V S.

Pallia, diplois, strophium, multicia, peplum,
Hinc tunicis manicae sunt, & redimicula mitris:
Byssus adhæc, & cum lato sudaria clauo.
Infulaque, & regale decus, diadema sequuntur,
Bullaq; & interula, stola, flammea, vitta, lacerna,
Cingulus & caligæ, bracca, prætexta, tiaræ,
Baltheus ac thorax, galeæ mox fibula, cestus,
Fascia ciliciumque & prodigiosa cuculla,
Fimbria, reticulum, chirotheca, monilia, palla,
Sandalium, torques, tremulaque in vertice crista,
Supparus atq; sagum, loricaque, limbis, abolla,
Centones, trabea, cum cyclade, læna, calyptæ,
Paludamentum, femoralia, bardocucullus,
Calceus, atq; ocreæ, conus, pileusque, galerus,
Cum soleis, crepidæ, socci, celsique coturni.

Sunt etiam omnigenum delectamenta ciborum,
Siue ea dura fames reperit, siue ipsa voluptas:
Panis & intritum, simul & bellaria, pultes,
Assaque cum frixa atq; elixa carne medulla,
Condimenta salis, mox & prædulcia mella,
Saccaron, offa, garum, tucceta, tomacula, polenta
Cum pulpamento, scriblito, botellus, & ouum,
Artocreaque, fauusque recens, obsonia, manna,
Pappaq; farcimen, petaso, placenta, butyrum,

LIBER

Durati sale terga suis, cum sumine, perna,
 Casens, isidicium, succidia, deinde minutal,
 Castaneæq, nucesque, & suave rubentia mala.
 Hisque epulis grati miscentur saepe liquores,
 Hydromel, & mulsum, ceruisia, nectar, acetum,
 Potus aquæ, zythum cum succo pinguis oliui,
 Cumq, mero vinum dilutum, ac defruta, mustum.
 Hinc muria latices, & optimi copia lactis,
 Vile serum, vapæque stupor, siceræq, sapes.

Verum hæc humanæ diuis concessa saluti,
 Morborum ingenti contra pensantur aceruo:
 Quos tandem pariunt vitiati in corpore primum
 Quatuor humores, cholera & cū sanguine phlegma
 Atq, melancholia: & rerum peruersus abusus.
 Namq, aer, cibus & potus, motusque, quiesq,
 Somnus & excubia, replendi que insuper ordo,
 Affectusq, animi, multum dominantur vtrinq,
 In partem, & prauo generant moderamine morbos:
 Qui partim chronici, partim nominantur acuti.
 Hinc tussis, spasmus, tetanus, dispnæa, catarrhus,
 Vultua, singultusq, & cum raucedine rheuma,
 Strumaque cum gibbo, sycosis, verruca, cicatrix,
 Vomica, lichenes, varix, glaucoma, parotis,
 Et cum furfuribus, cumq, intertrigine scyrrus,
 Lentigo

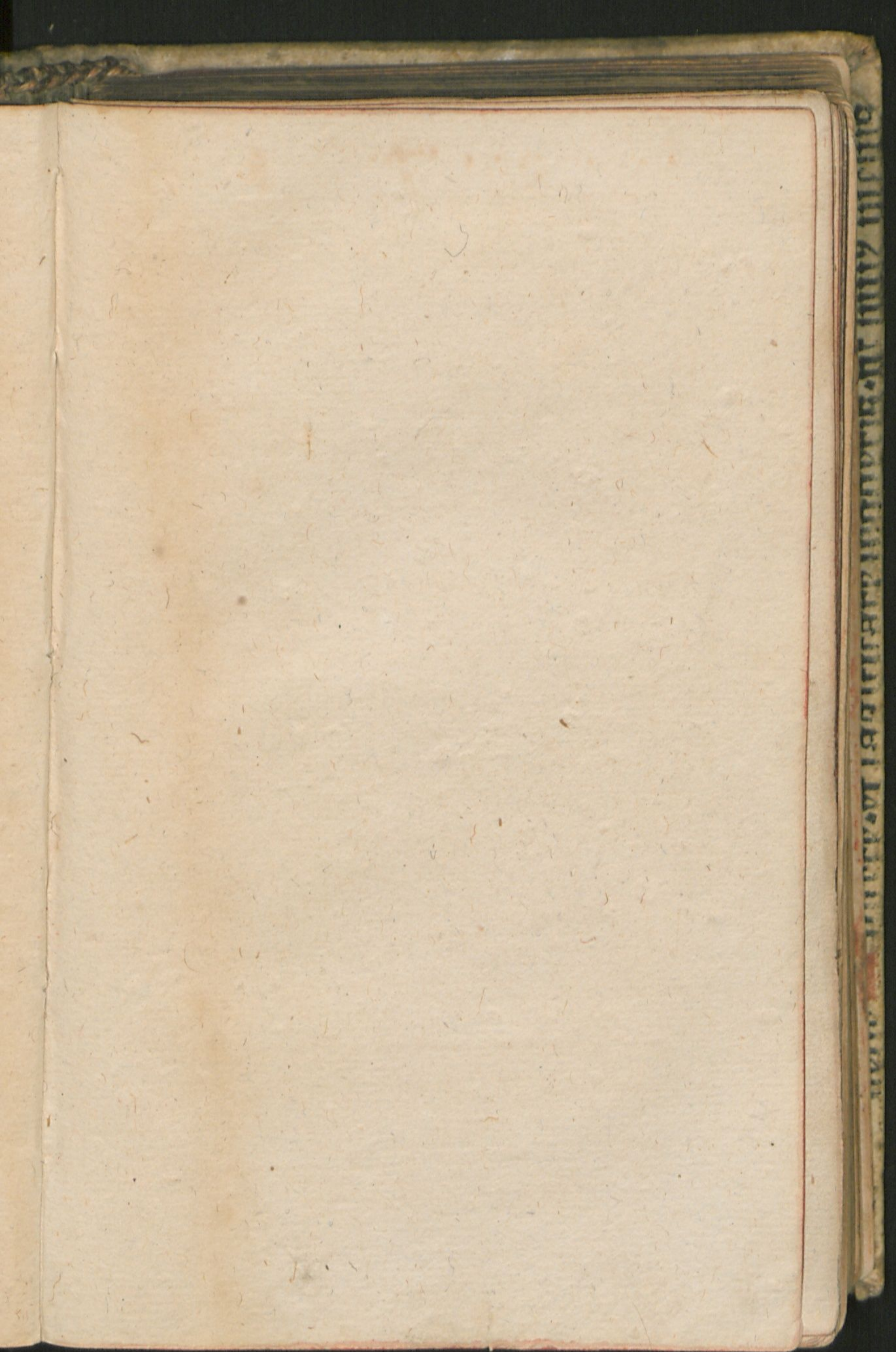
Q V A R T V S.

Lentigo ac scabies, & cum porrigine psora,
 Phthiriasisq³, scantes, furunculus, inq³, petigo,
 Et quæ vicini corpus contagia lædunt,
 Mydriasisq³, simul madarosis, opisthotonosq³,
 Polypus & graueolens ozæna, grauisq³, coryza:
 Hinc & alopeciam sequitur, cephalæa, veterius,
 Leucoma, ægilops, ophthalmia, branchus & aphtha,
 Trichiasis, vitiligo, simulq³, scotoma, synanche,
 Et tactu mentagra nocens, epinyctis & alphas,
 Phthisis, erysipelas, anorexia, syncope & asthma:
 Moxq³, paronychiæ morbo subit algos odonton,
 Hemicræna grauis, manuum nodosa chiragra,
 Lepra, elephantiasis, cancer, gangræna, parulis,
 Hernia, prurigo, rhagades, tumidæq³, mariscæ:
 Inde gonorrhœæ labe, stranguria & horror,
 Ischias, arthriticis, phagedæna, podagra, marasmus:
 Tum dysentericæ fluxus & tormina ventris,
 Cumque diarræa, lienteria atq³, tenasmus,
 Icterus, ascites simul hæmorrois & hydrops,
 Bulimus, & languens dispepsia, calculus, ichor,
 Colica, lithiasis, dysuria, mox diabetes,
 Cumque priapismo bubon obscænus: at inde
 Celiacus morbus, pleuritis & enterocele,
 Cardiacusq³, dolor, consilla, nephritis & anthrax,

LIB. QVARTVS.

Incubus, hydrophobus, raptæque epilepsia mentis,
 Quem morbum herculeum dicunt, sacrumque caducumque,
 Infaustum inter suffragia comitiam,
 Nec paralysis abest, pariterque epidemica pestis,
 Ecstasis, & mania furor, atque insana phrenitis.
 Ileos, abscessusque graues, apoplexia morbus
 Sonticus: hinc herpes, & condyloma sequuntur,
 Exanthema, simulque oscedo, cachexia, phlegmon,
 Pulmonis splenisque labor, cephalalgia: febres,
 Hæctica cum putrida, tritæa, & ephemera, caisson,
 Quartana atque alia, quarum discrimina nouit,
 Qui solus mundi cunctas speculatur abyssos.
 At nos chiliadas rerum numerare parati,
 Vocibus in medio priuamur: nec tamen ista
 Nomina cum proprijs pigeat perdiscere rebus.
 Cætera quæ restant, nec sunt numerata sub istis
 Versibus, explebunt doctorum scripta virorum.
 Nos quoque difficili functi mea musa labore,
 Cum percussa graui premerentur pectora fluctu,
 Arma inter media, & rabiosam demonis iram,
 Carmina nunc alios potius cantare sinamus.

F I N I S.



BIBLIOTHECA MUSEI HISTORICO-NATURALIS MUSEI HISTORICO-NATURALIS

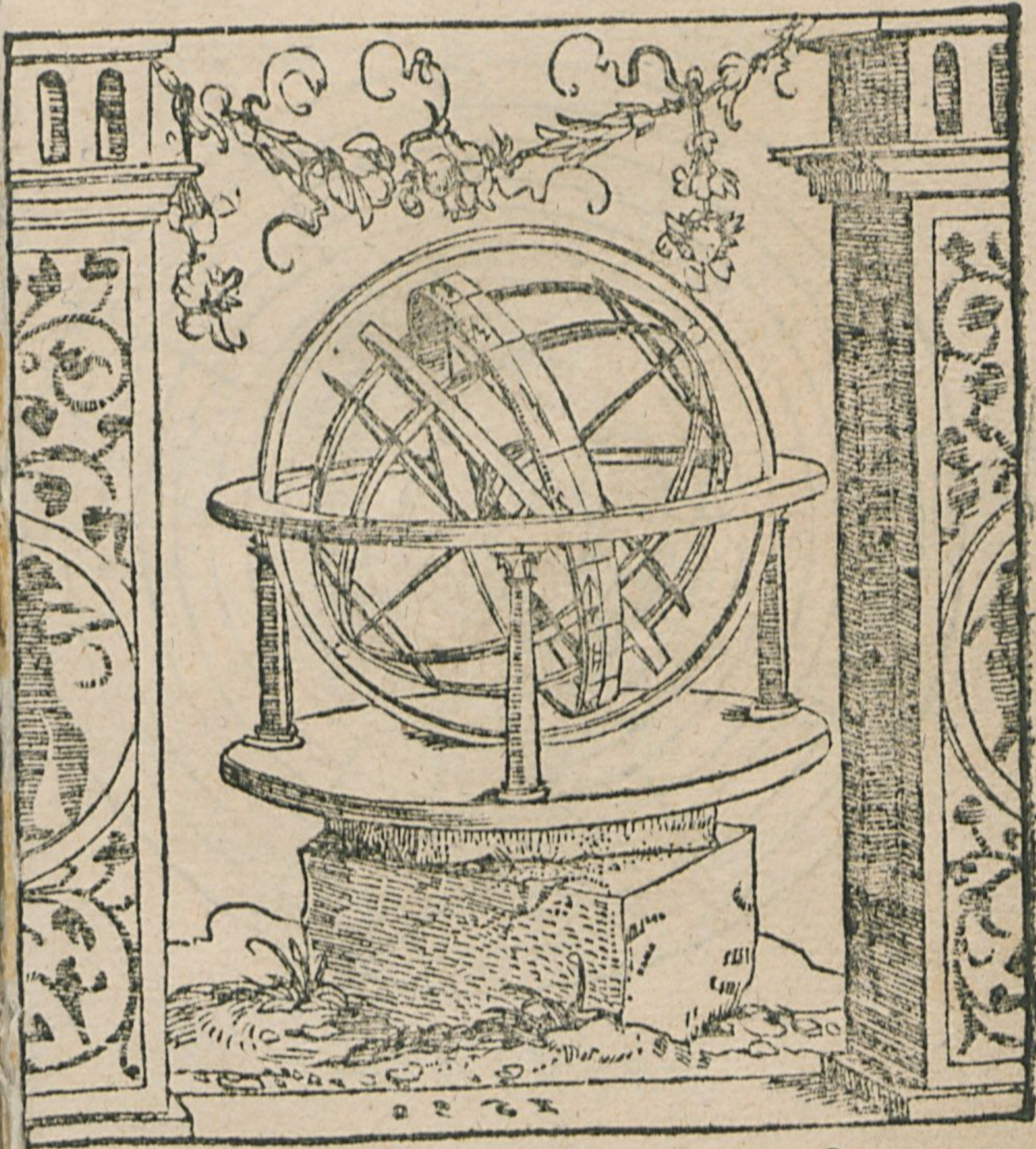


Handwritten text in a Gothic script, likely a page number or chapter reference, running vertically along the right edge of the page.



CIRCVLISPHERAE

CVM V. ZONIS.

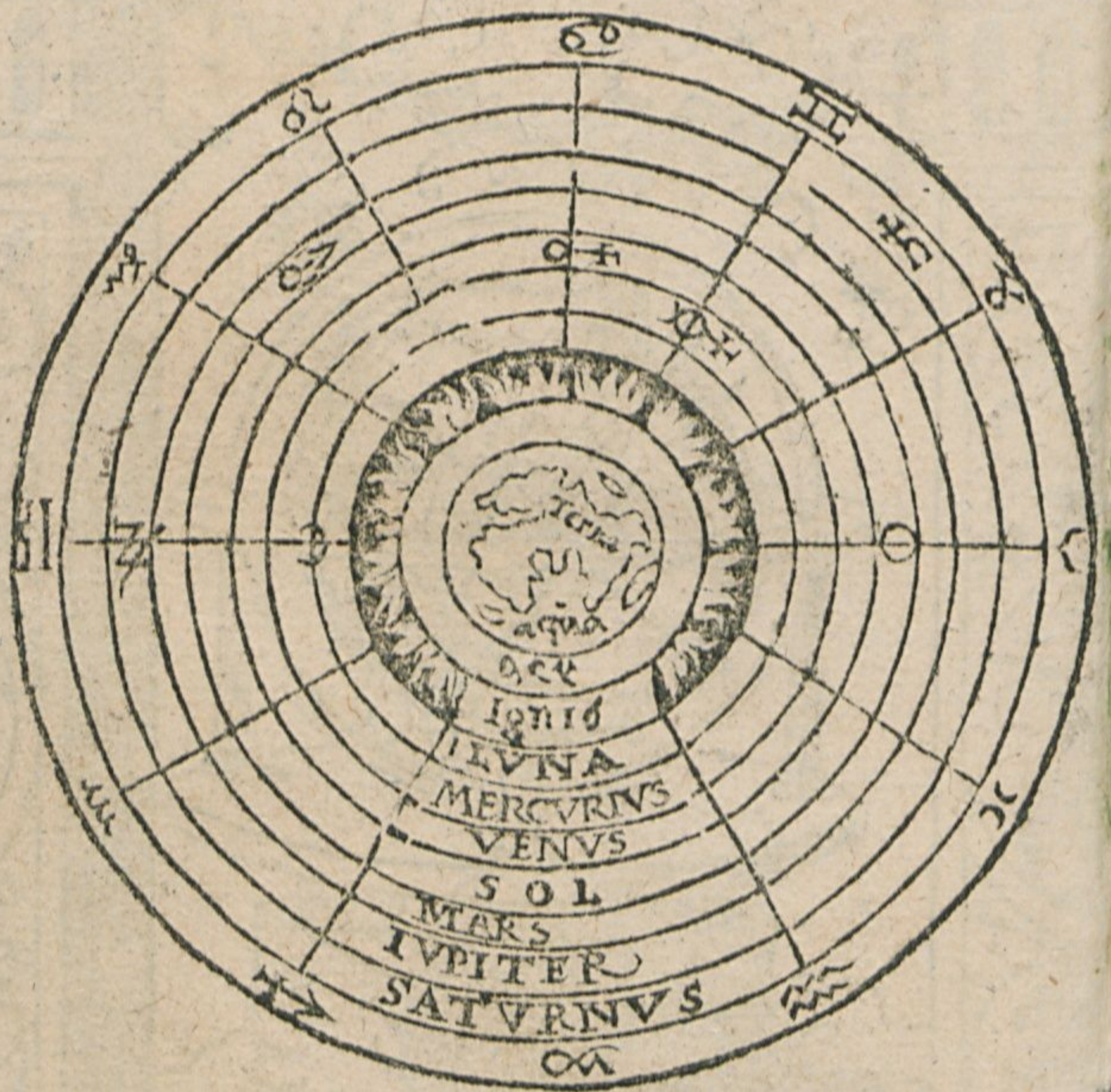


BIBLIOTH. MUSEI HIST. NAT. MUSEI



ORDO PLANETARVM

CVM ASPECTIBVS.



OCCIDENS.



REGIONES ET NOMINA

VENTORVM.

SEPTENTRIO.

Θρασκίας
Circius

Απαρκτίας
Septentrionarius
Nort.

Βορέας
Aquila

Αγέηςης
Caurus

Καικίας
Helleſpōtius

OCCIDENS.

Ζέφυρος
Fauonius
Vuest.



Απκλιώτης
Subsolanus
Ost.

O R I E N S .

Λίψ
Africus

Εύρο
Vulturinus

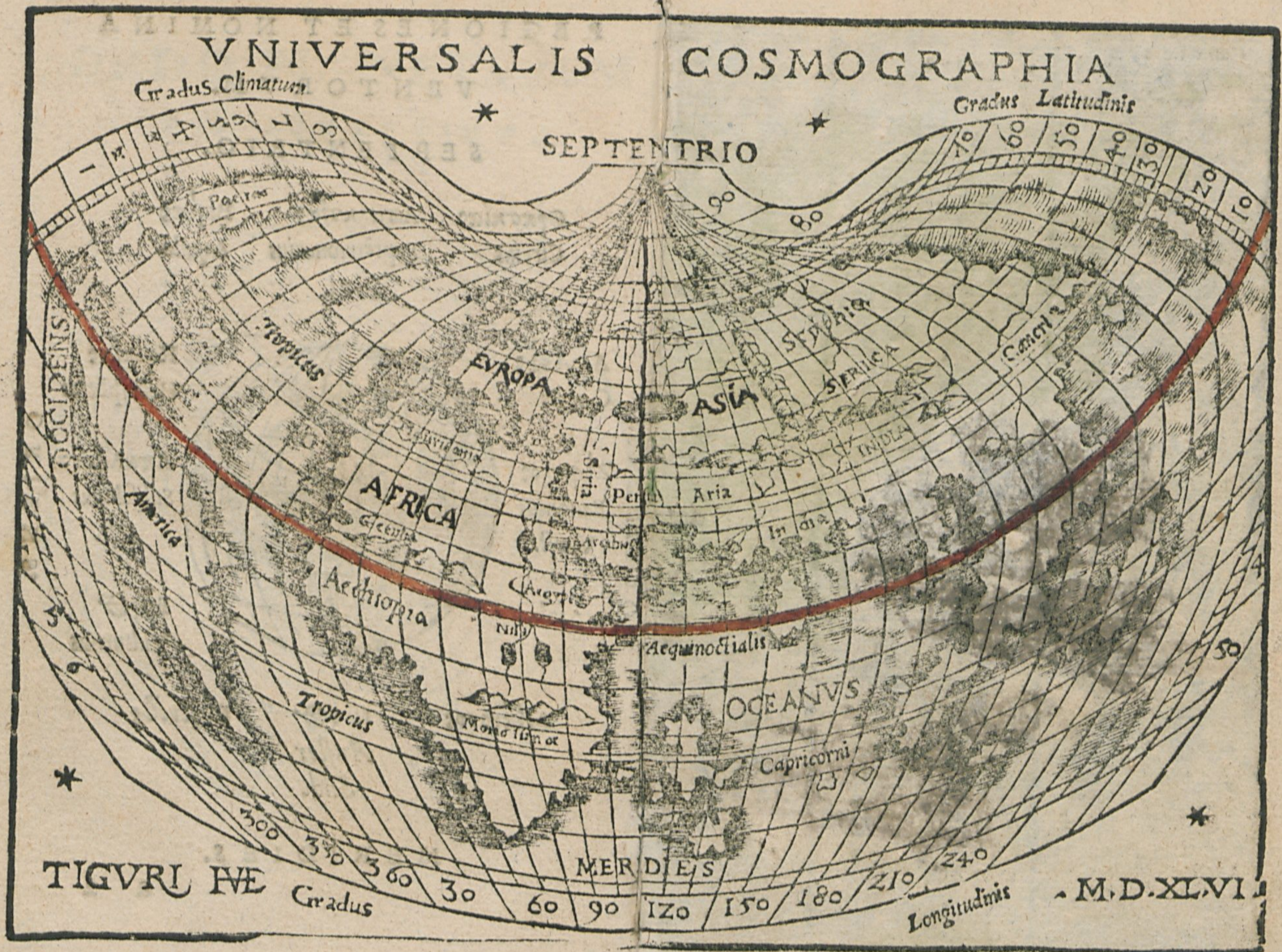
Λιβόνουτος

Νότ
Auster.
Sud.

Εύρόνοβε

MERIDIES.



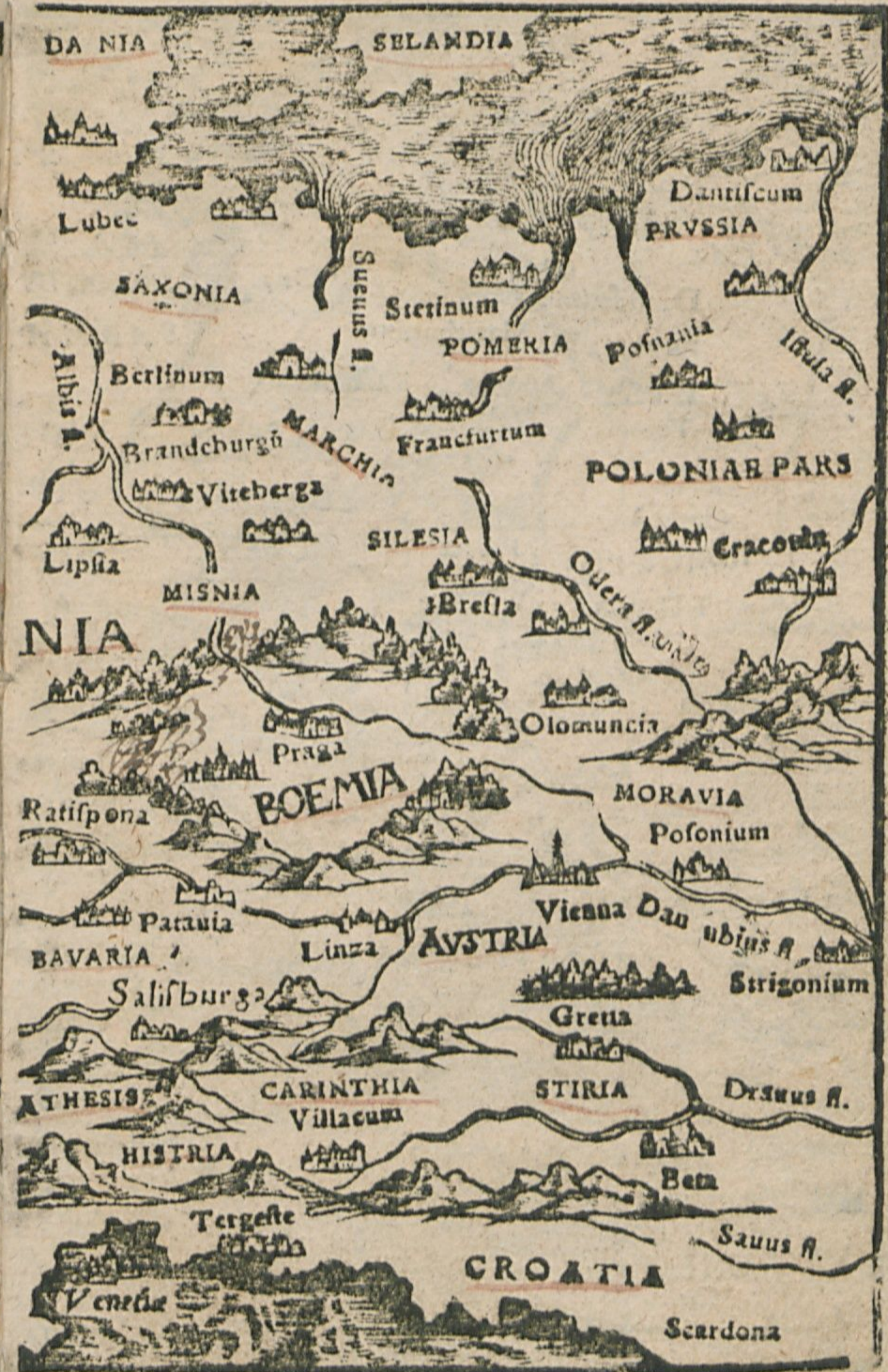


2 3





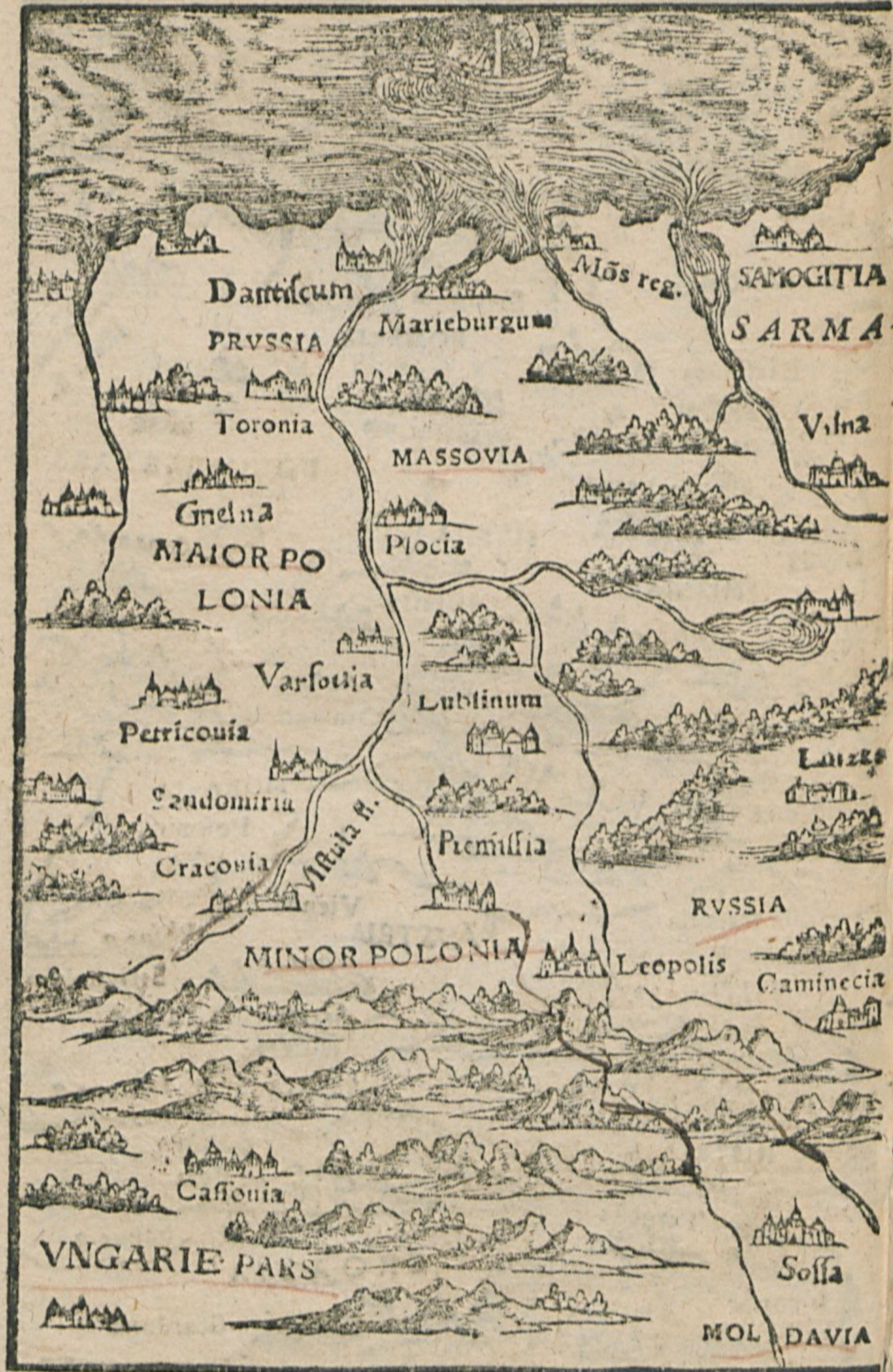




b 2

homo dicitur edificare memoriam. et hinc mclio





b 3

homo dicitur de latificare dicitur. et hunc mclio





hunc in mare adificare memoriam. et hunc in mare





homo dicitur edificare memoriam et hunc mchis

C





C 2

homo dicere of latificare memoria et huius mclio





homo dicitur de iudificatio memoriae et huius mclio





Historische Karte von Asien





d

homo dicitur edificare memoriam huius mclio



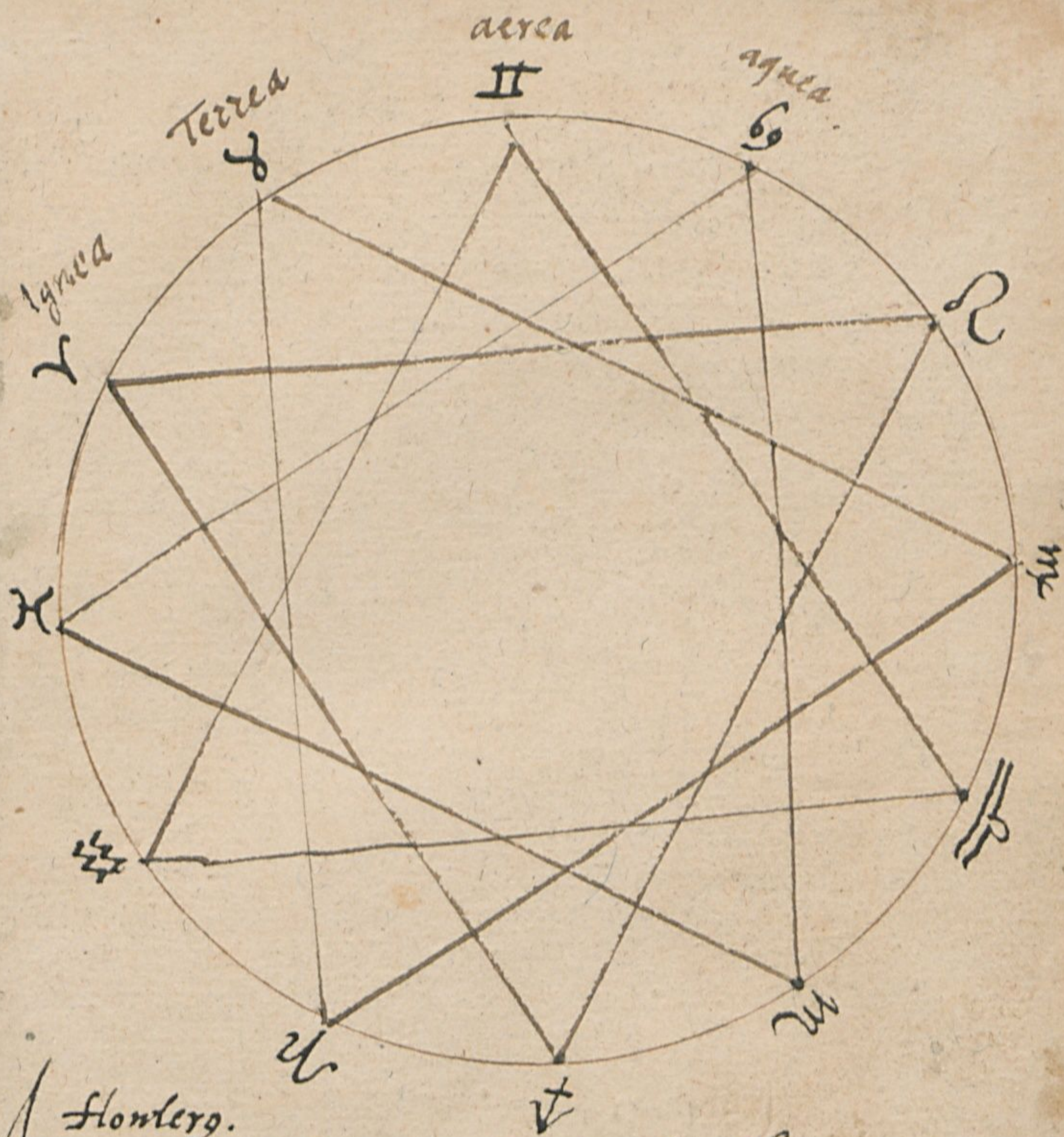
d a

homo dicitur edificare memoriam suam in hunc mundum





Ign
Te
Ae
Sc



Floulerg.
 Ignea triplicitas, aries, feruens leo, Chiron.
 Terrea sed, taurus, uirgo, capricornus Sabentior.
 Aëream sortem, Celta, uirgier, atq; gemelli.
 Scorpius appropiat, pisces, et cancer aquosam

homo dicitur et satisficere dicitur ut huius mclitio

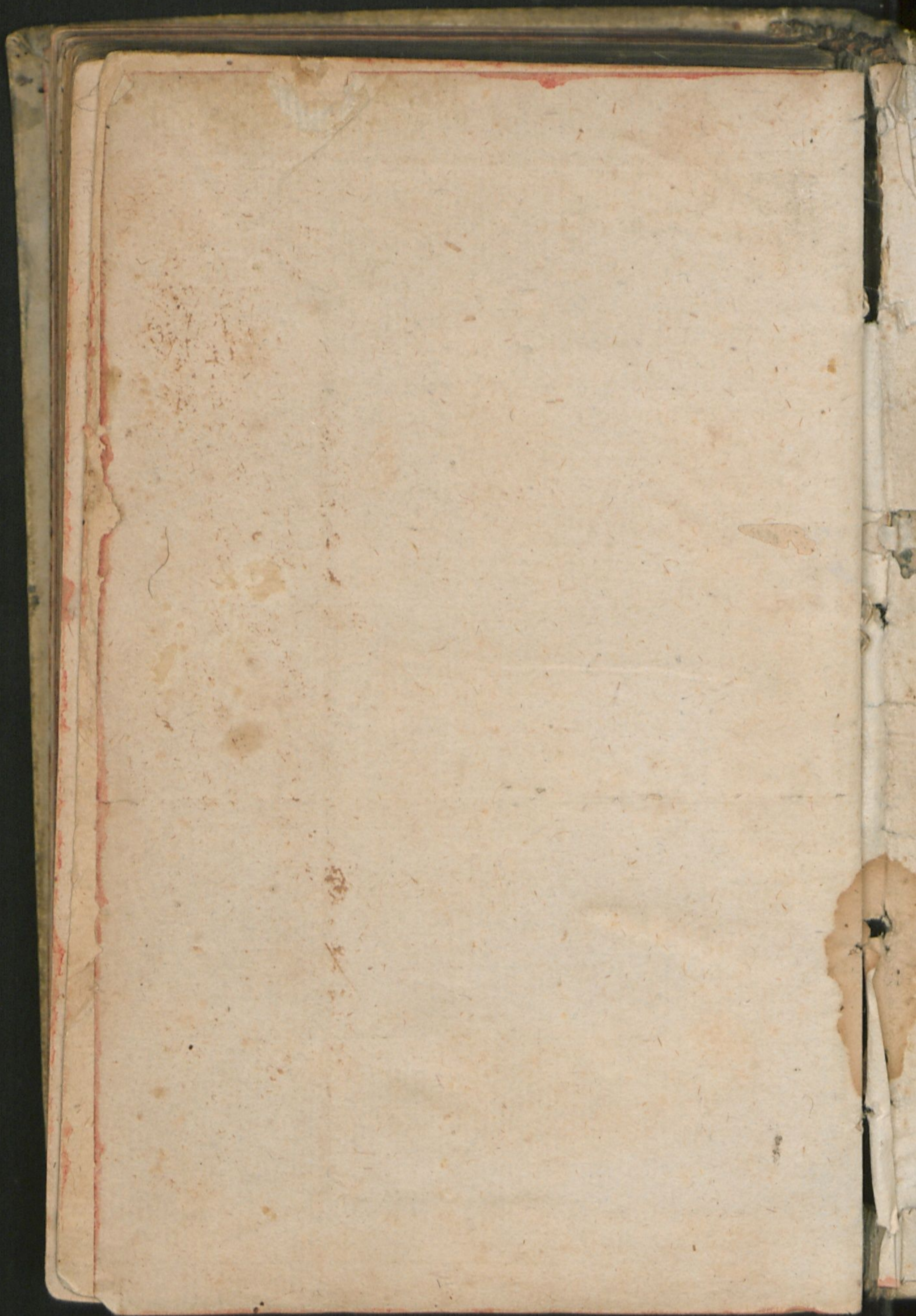
homo **¶** dicere. et satisficere memoria. et hinc mclia



Conf
m
an
b

Spiegel
yphel
Johan Gantz

homo. Dicere. et satisficere. et hinc m. l. h. i. e.



Ca 958

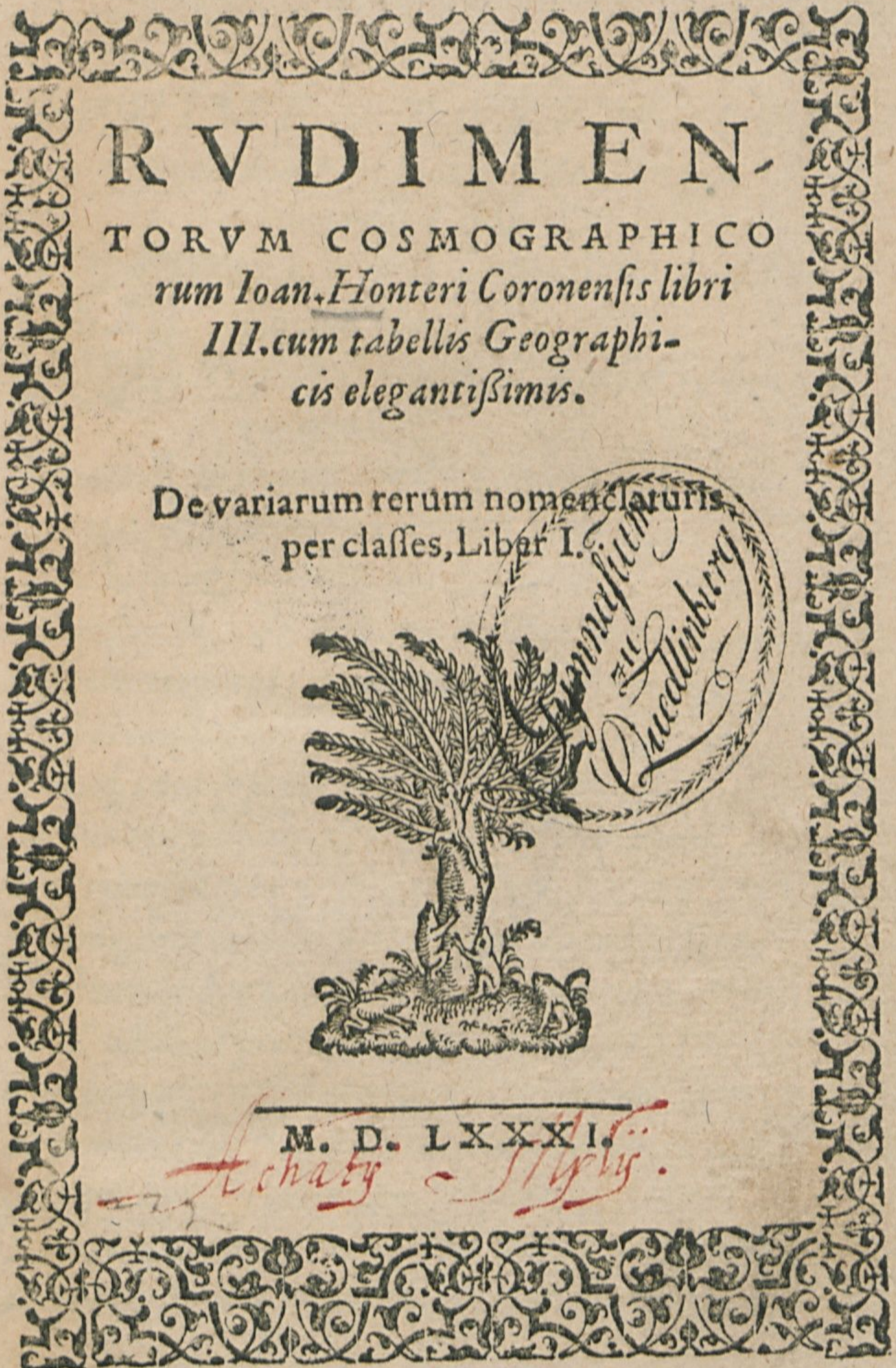
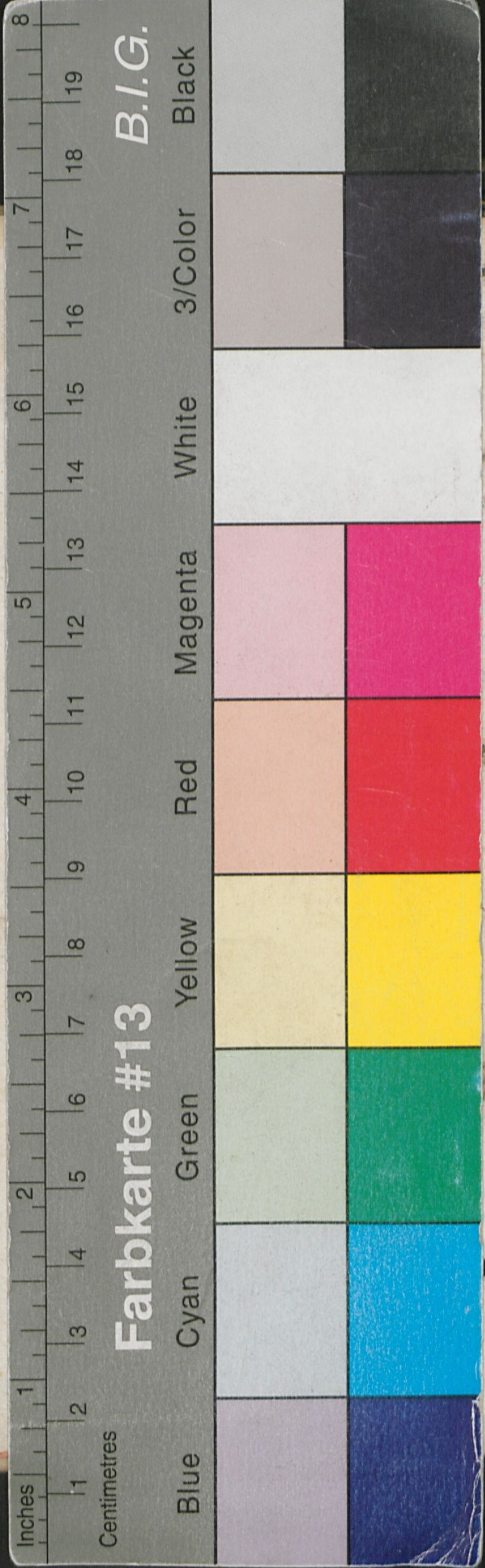
16

X221 4146

homo dicitur et satisficere dicitur et hinc in libro

o





M. D. LXXXI.
Achaty Styly.

*Job. 4 Vincit Mundum Jobba Natus. Helmstadt 3 martinijs.
Anno Valentinus Bernhardus nos 7
Mylus*

homo dicere. of satisfare dionora. n. 1007 m. 1000

