

W 6
124



h.



h. 117, 16.



ECHO GEMINA,
HYEMALIS AL-
TERA, DE PICTURA GAL-
LI IN LIBELLIS ALPHA-
*beticis: altera verna, de Gallina Hennen-
bergica, in celeberrima Ienensi-
um Academia cantata,*

ta, à

IOHANNE MULLERO
Meinungensi.



EXCVSA SMALCALDIÆ,
M. D. XCII.



200

1. 11. 18

INSTITUTUM
PHYSICUM
MATH. PHYS.

EXAMEN
MATH. PHYS.



Profopopœia dedicatoria
reclamantis Nymphæ,

AD NOBILISSIMOS, NEC
NON VIRTUTE, ERUDITIONE, PRU-
dentia, auctoritate & consilijs præstantissimos viros,
BERNHARDVM MARESCHALLVM
Osthemium, M. MICHAELEM STRVTHI-
ONEM, Cancellarium vigilantissimum, HVMPER-
TVM A LANGEN, Heroa nobilissimum, &c,
cæterosq; Hennenbergicæ ditionis Consiliarios dignissi-
mos, Dominos ac Patronos suos perpetua
obseruantia colendos,



*Orpus eram, despretatuli sed amica re-
pulsam,*

*Nunc amor, ut superest vox, sonus,
aura, nihil.*

*Cur ita? nempe pari par delectatur, Et equè
Vanus homo mecum, flos, humus, aura, nihil.*

*Me venator amat, si rauco murmura cornu,
Latratusq; canum per vagatesqua sequor.*

*Me scrutator amat sub monte Metallicus aris,
Abdita cum feruens fossa remugit opus.*

*Me Nauarchus amat, collisi in littore fluctus,
Stridor ubi reboans æquora vasta replet.*

A 2 Me

Me iaculator amat, sic canna fusile plumbum
Horrendis itero per latus omne sonis.
Me quoq; miles amat, clangores quando reuoluo,
Excitosue tubis, tergore siue bouis.
Prouocor in syluis auriga verberare trebro,
Si resono, resonans auribus aura placet.
Fistula siue ouium strepat, aut bouis aenea nola,
Valle redux Domino gratus uterq; sonus.
Sæpe repercussis modulamina vocibus orno,
Clausula Et hæc animos ingeminata iuuat.
Ergo viri Gallinicola, clariq; Syndri,
Vos quoq; responsis quasofaete meis.
Sum breuis ut lingua est, vocisq; breuissimus u-
Consona quereti verba reporto tamen. (sus,
Iunonis iam pace loquor, qua prima loquela
Interclusit iter suspiciosa mihi.
Longius Astræ vos viuite, viuite Musis
Longius, hei rursus sum sonus, aura, nihil.

ECHO

ECHO PRIMA.



E Cqua sub his habitat nemorosis montibus Echo,
Nec responsa alijs mutua tradit? Echo: adit.
Grata venis, paucis te consuluisse volebam,
Sed si non vacat, huc venero manè, Echo; mane.

A 3

Tecum

Tecum ergo audacter clamoso colloquar ore,
 Hic ex Christiparæ virginis æde. Echo : sede.
 Tu verò elinguis fugituo ex aëre nata,
 Redde vocata vices, cuncta notabo. Echo : dabo.
 Primum Pieriæ quæ sint insignia pubis,
 Quæso mihi referas, Nympha suavis ? Echo : auis.
 Forsan Gallus erit, quem prima tabella iuventæ
 Exhibet, ac fimo pabula quærit ? Echo : erit.
 Martis at excubias agit hic vigilando, nec artis
 Nocturnoq; horas tempore vagit ? Echo : agit.
 Cur igitur primis tabulis impingitur, huius
 Quæ regit in studijs cantio frena ? Echo : φρένα.
 Scilicet hoc cantante, malis resipiscat vt errans,
 Nec ruat ad quæuis crimina pronus ? Echo : ὀνύξ.
 Hoc cantante Petrus deflens periuria linguæ
 Clauiger accepit quanta brabæa ? Echo : pia.
 Affecta Papa Petri falsus quæ dona reportet,
 Ob mala non veniæ pace leuata ? Echo : vada.
 Nempe vadis, quæ puppe Charon transcurrit opaca
 Innatet hæc Latij perfida Thais ? Echo : ais.
 Quo precio Monachos dignaris, in arte bibendi
 Quorum fit luxu deside πείρα ? Echo : pyrâ.
 Cui similes illos censes, cùm more nepotis
 Ignauî viuant, vel comedonîs ? Echo : ὀνοισ.
 Quid magis est illis curæ, quàm murmura labri
 Stentoreoq; ingens gutture. clamor ? Echo : amor.
 Accumulare studet nummos per fasq; nefasq;
 Rasa cohors, diues dum modò fiat. Echo : hiat.
 Ore colunt Christum, vanum sed spectat opes cor,
 Veridica vt cecinit mente Propheta. Echo : veta.
 Certè igitur constat cœlestis regula verbi:
 Christo, si bene vis viuere, fide. Echo : fide

Turba

Turba Suitarum quali est exorta parente,
 Num Strygæ, num Strigibus ? dic, rogo, vera. Echo :
 Nempe illi ex ortu nomen dedit horrisonus fus, (ferâ,
 Quod fuerint posthac corpora pota. Echo : βοτά.
 Heu pecus ignauum venit fulcimen vt esset
 Stare cathedra Papæ cum sacra nollet. Echo : olet.
 Quàm miserè nugis oracula diua lehouæ
 Ceu rigido torquet fune plicaué. Echo : caue.
 Hæcne sacris scriptis acies, & acumini alti
 Ingenium, vt Sophiæ commoda præbet ? Echo : he
 Ergo amens Calue es, mendacis amansq; Suita, (bet.
 Si tua sic error pectora presit. Echo : es id.
 Somnia dispereant scioli monstrosa Sophistæ,
 Vox immota Dei est regula grata. Echo : rata.
 Illa salutiferæ vitæ cynosura sequenda est,
 Huic omnes studeant inuigilare. Echo : lare.
 Ast quiuis hominum nunc propria numina fingit,
 Quod fluat inde malum, tu quoq; reris ? Echo : ἔργ.
 Alta sapis, vetula es, vellem perfecta loquaris,
 Concedat Nestor vel tibi canus. Echo : anus.
 Scis, quales orbi generent mala schismata fructus,
 Quæuè arbor fundat putrida, mala ? Echo : mala.
 Qualia fert Sodomæ tellus, foris aurea dices,
 Intus habent virus toxica pene ? Echo : bene.
 Sic fallace nitent consuta sophismata fraude,
 Hæc quem decipiunt, væ tibi δῆμα. Echo : time.
 Tu cuncti Hæretici, ne pars sincera trahatur,
 Reprime conatus, Christe supreme, Echo : preme.
 Collige Christicolûm cœtus, purosq; ministros
 Protege sub fido Saxone Rege. Echo : rege.
 Artibus vtq; pijs crescat tua gloria, nostrum
 Alueolum cura melle, fauoué, Echo : foue.

Vita breuis nostra est, bene, fac, degamus vt illam,
Nil nisi bulla sumus, flos, vitra, fumus. Echo: humus.
Iam dissyllabici responsi tædet, abibo,
Raucesco, & stomacho vexor edace. Echo: tace.
Quid? prior incepti, video, tu garrula Nympha,
Extremùm resona voce sonabis? Echo: abis.
Ergo vale, pinget cum ver tua regna, reuertar,
Nunc tegit alta gelu rura niuale. Echo: vale.



ALTE

ALTERA.



Purpurei rediit iam veris amabile tempus,
 Fundit ubiq; soli germina Tmolus. Echo: olus,
 Gramina picta virent, rutilant & in arbore flores,
 Nempe decet fulgor tempora Maij is. Echo: ais.
 Nodosos patitur callos spe diuite fructus,
 Et graue fert rastrum rure colonus. Echo: onus.
 Vomere natium glebis succumq; requirit,
 Frigore quem tristis Bruma fugarat. Echo: arat.
 Fallor, an hac viridi de valle remurmurat Echo?
 Garrula, responde, quando vocata es. Echo: ades.
 Assonat,

Affonat, ingrediar propius caua climata montis,
 Incola quâ fontis nat Galatea, Echo : Dea.
 Hic notat argutæ Philomelæ, & carmen Acanthis,
 Et cuculi cantum pulcra Napæa, Echo : bea.
 Aureus ille locus, legit hic quoque fertula virgo,
 Floribus & varijs est operosa, Echo : rofa.
 Ergo teram breue nunc tempus, te, Nympha, vocando,
 Non potes audita voce latere. Echo : tere.
 Si modò non Momi fannis deludor acerbis,
 Sed iusto studium hoc fœnore pono ? Echo : bono.
 Hic prius excubitor sonuit vigil, indicat horas
 Qui matutinas voceq; serus, Echo : herus.
 Gallinis herus est, sed adhuc auis ullané Regi
 Conueniens superest more, greginé ? Echo : gyne.
 Fœmina, ritè mones, gallum gallina sequatur,
 Namq; Ducem similē huic credo fauore, Echo : fore.
 Quas pulcrè ostendit virtutes prolis amica,
 Principis his fidi pectora stipo. Echo : typo.
 Sicciné habet sobolem curæ, quando incuba nido
 Pallefcit cristas, membraq; tabet ? Echo : habet.
 Quid facit ouiparæ genitricis prouida cura,
 Cùm fuit exclusus pullus in ouo at ? Echo : ouat.
 Præuia Dux campis, immunda cubilia linquens,
 Post sua pullorum pignora credit. Echo : edit.
 Cur rapidos vngues implumibus anxia pullis,
 Miluus vbi furax deuolat, hamat ? Echo : amat.
 Pullastres amat : ast quæ maxima crimina amoris,
 Dic, non gallinæ sunt in amore ? Echo : moræ.
 Cur teneræ soboli glocitanti granula rostro,
 Quàm sibi, de fimo quærere malit ? Echo : alit.
 Num potum ducit saturatos, sedula natum
 Admouet ut genitrix vbera lacq; ad ? Echo : aquat.
 Nonné Patri patriæ Gallinæ hæc semina storges

Munere conueniunt omnia penè? Echo: bene.
 Iam sed ab hac dictos Comites Henbergidos arcis,
 Cui laude æquauit Mars & Apollo? Echo: polo.
 Pollebant pietate, salus hinc fluxit in vrbes,
 Vt vina ex grauida massica vite. Echo: fide.
 Vltimus Henberga Princeps de stirpe Georgus,
 Nonnè suum obtinuit nomen vt omen? Echo: ὀμέρ.
 Vera fuit miseris pullis Gallina, solebat
 Pauperibus victum suppeditare. Echo: dare.
 Pacis amator erat, sed ab hoste vocatus ad arma,
 Qui fuerit miles iam meditaris? Echo: ἄρης.
 Hæc virtus animosa Ducum, sincera fidesq̃,
 Iam prope pulueribus condita sopit. Echo: obit.
 Ales vt ex fuis paleis sibi granula legit:
 Sic aurum ex vili stercore Papæ is. Echo: apis.
 Congrua dilexit verbo, cui censuit æqua
 Cætera, quæ finxit somnia Pluto? Echo: luto.
 At satis illius laudes, quis, subijce, cantet,
 Te plus Narcisso semper amâro? Echo: Maro.
 Qui locus est, Comes hic vbi clausit fata genusq̃,
 Cygnus vt extrema voce canorus? Echo: orus.
 Gracissas nimium, sed vox dissyllaba quando
 Deficiat, tantum hoc iuris habeto. Echo: peto.
 Nempe putas, quo monte prius Gallina volauit,
 Hoc quoq̃ fatali lege refedit? Echo: & id.
 Huic tamen illustri submersæ in puluere stirpi,
 Quid precij restet noscere conor? Echo: honor.
 Ergo pios manes Gallinæ laude vehamus,
 Florida sit pullis Ruta leuamen. Echo: Amen.
 Desino, iam fessos quatit æger anhelitus artus,
 Destillat facie guttula flaua. Echo: laua.
 Hic me fonticulus recreet, tibi læta propino
 Pocula, dulce sapit nectar, abibo, Echo: bibo.

174

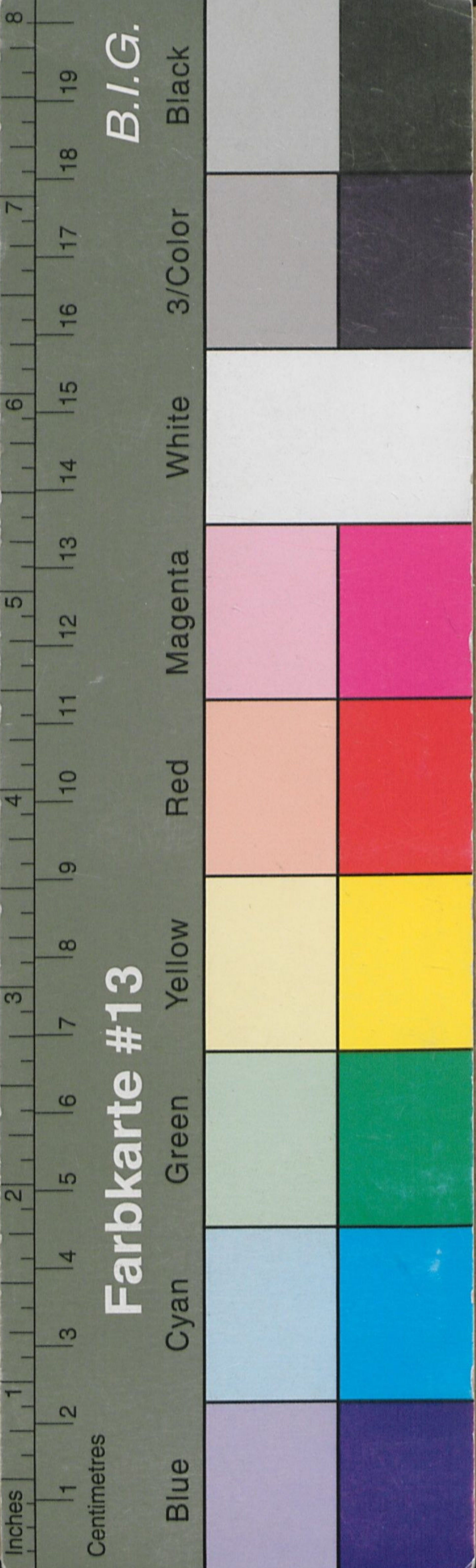
M.C.



X 2207A30







h. 117, 16.

ECHO GEMINA,
HYEMALIS AL-
TERA, DE PICTURA GAL-
LI IN LIBELLIS ALPHA-
*beticis: altera verna, de Gallina Hennen-
bergica, in celeberrima Ienensi-
um Academia cantata,*



ta, à
IOHANNE MULLERO
Meinungensi.



EXCVSA SMALCALDIÆ,
M. D. XCII.

