





1596, 5

15



ΣΤΝ ΘΕΩ

DISPUTATIONVM PHYSIO-
LOGICARVM VLTIMA,

DE SANITATE,
EIVSQVE DIFFERENTIIS
ET CAUSIS.

Quam

D. F. E. A. G.

In Illustrissima & florentissima IVLIA die 29. De-
cembris hora & loco consuetis

Præside

VIRO CLARISSIMO DN.
CORNELIO BOKELIO, Philosophiæ &
Medicinæ Doctore pro ingenij viribus
defendere conabitur

CONRADVS MITHOBIVS *Hannoveranus*
Phil. & Medicina studiosus.

HELMÆSTADII

Excudebat Iacobus Lucius, Ann. 96.



DISSENTATION M. TH. 1710
LUCIA WILHELMINA
DE SANITATE
EIVSQUE DIFFERENTIA
ET CAUSIS
AUCTOR
D. F. A. G.
in Philosophia & Medicina
M. Th. 1710
P. 1710
VIRO CLARISSIMO D. N.
CORNELIO BOEKEL
Medicinae Doctori & Regio
deinde Comiti
CORNELIO BOEKEL
Phil. & Medicinae
H. I. M. A. S. T. A. 1710
Excudit Jacobus Lucas Ann. 1710



DE SANITATE EIVSQUE DIFFE-
RENTIIS ET CAUSSIS.

Thesis prima.



Sanitas corporis Græcis *ὕγια* dicta tum uni-
uersi ratione tum singularium eius partium
quibus inhæret: tum etiam ob magnam ipsi-
us in hisce latitudinem, variè & latè accipi-
tur.

II.

Galenus ipsam modo actionem quæ secundum naturam
se habet, vt i. Meth. modo naturam ipsam appellat.

III.

Rectius tamen i. de differ. morb. non ipsam operatio-
nem sed aptitudinem operationum definit, eamq; *συμμετρίαν*
id est moderationem partium appellat.

IV.

Hæc ipsa autem moderatio non in vnus alicuius partis
iustâ temperie consistit: sed pro triplici corporis composi-
tione euariat, simularium siquidem partium sanitas in iusta
ipsarum quatuor qualitatum calidi frigidi humidi & sicci
moderatione consistit; Instrumentalium ex harum iusta
connexione & figurâ, & totius deniq; ex his verisque iusta
ac decens forma & compositio.

V.

Sanitatem itaque dicimus esse *διάρθειν* seu adfectû cor-
poris secundum naturam primò & per se actiones perfe-
ctas edentem.

VI.

Estque duplex alia naturalis & habituata dicitur, alia
καὶ ὕγια.



VII.

Sanitas habituata dicitur quam corpus à natura ipsa vel sola vel cooperante artifice iam consummatam & perfectam accepit ut integras actiones edere possit estque vel exacta vel minus exacta.

VIII.

Sanitas exacta dicitur corporis constitutio quæ tum in toto tum in singulis eius partibus moderationis qualitatum exacte medium, & commodam, quam actiones requirunt, compositionem obtinet, diciturque exacta simpliciter & semper, vel ut plurimum, vel ut nunc.

IX.

Exacta simpliciter & semper sanitas, est constitutio quam corpus ab ipso statim ortu in simplicibus & primis particulis benè temperatam ad pondus, & in ijs quæ ex illis compositæ sunt bene commensuratam consecutum est, eamque ita retinet & conseruat; eaq; magis cogitatione quam reipsâ existit.

X.

Exacta sanitas ut plurimum dicitur corporis constitutio bene temperata & commensurata quâ ipsum maiori sui ex parte plerumque fruitur.

XI.

Sanitas exacta ut nunc dicitur constitutio optimâ temperie temperata & commensuratione figurata, qua corpus præsentis tempore fruitur.

XII.

Minus exacta eodem modo trifariam dicitur, vel absolute semper, vel ut plurimum, vel nunc.

XIII.

Sanitas minus exacta & quidem absolute semper, est constitutio corporis optimâ simularium partium temperie
tempe-

temperata, instrumentalium iusta commensuratione configurata non tamen exactè ad pondus sed propria, quâ corpus semper ad vitam vsque fruitur.

XIV.

Sanitas minus exacta vt plurimum, est corporis constitutio modo dicta qua ipsum maiori sui ex parte & tempore fruitur.

XV.

Sanitas minus exacta vt nunc est corporis constitutio, quâ eo tempore, quo temperatum est & bene valet, optime temperata & commensuratâ non exactè tamen, sed propria sua temperie & structura fruitur.

XVI.

Sanitas $\kappa\tau\acute{\iota}\chi\acute{\epsilon}\sigma\iota\nu$ dicitur constitutio bona & temperata quâ corpus actu necdum fruitur, sed natura tamen ad ipsam inclinatur eodemq; modo trifariam accipitur, vt quæ vel semper talis est, vel vt plurimum vel vt nunc.

XVII.

Sanitas $\kappa\tau\acute{\iota}\chi\acute{\epsilon}\sigma\iota\nu$ absolute & simpliciter, dicitur constitutio quâ corpus etsi vel leuiter doleat aut intemperatum sit, ad optimam tamen sanitatem semper dispositum manet.

XVIII.

Sanitas $\kappa\tau\acute{\iota}\chi\acute{\epsilon}\sigma\iota\nu$ vt plurimum, dicitur constitutio corporis modo dicti quæ maiori sua ex parte & vt plurimum ei inest.

XIX.

Sanitas $\kappa\tau\acute{\iota}\chi\acute{\epsilon}\sigma\iota\nu$ vt nunc, dicitur constitutio corporis quod etsi ante hac morbosum siue actu siue potentiâ extiterit, præsentis tamen temporis ratione ad sanitatem quàm maximè dispositum est.

XX.

Atque ita non absurdum esse videtur idem corpus eodem tempore & sanum & ægrum dicere, cum alterum de eo potentiâ alterum actu prædicetur.

A 3

Atq;

XXI.

Atque hinc magnam sanitatis latitudinem in corpore reperiri, ipsamq; maximam differentiam secundum magis & minus recipere compertum est.

XXII.

Et si enim sanitas exacta siue absolute & simpliciter, siue minus exacta & secundum quid eodem nomine sanitatis indigitantur, homo tamen qui exacta illâ sanitate fruitur, magis sanus, qui imperfectâ minus sanus dicitur.

XXIII.

Sanitatis autem latitudinem dictam facile comprehendes si ad mediam siue exactam sanitatem reliquas intermedias, ab ipsa scilicet ad extremum eius terminum, qui in sensibili actionum læsione consistit, progrediendo examinaueris: quanto enim à medio isto sanitatis lapsus fuerit remotior, & sanitas ipsa erit deterior & imperfectior, quod in singulis tribus sanitatis constitutionibus manifestum euadit.

XXIV.

Sanitas enim simularium partium propria in iusta & moderata qualitatum temperie existens, perfecta & absoluta dicitur, ab hac vero parum leuiterque recedens, iam non magis perfecta aut exacta dicitur.

XXV.

Ab hac *eupatoria* seu moderata qualitatum temperie si sanitas recedat & vel vna vel pluribus qualitatibus modum excedat, confestim imperfectior redditur, deterior tamen quæ duabus, melior quæ vna saltem excedit.

XXVI.

Sanitarum quæ duabus qualitatibus excedunt, omnium optima est in qua calidum & humidum, post hanc in qua calidum & siccum, tandem in qua frigidum & siccum præcellit, omnium pessima in qua frigidum & siccum dominium obtinet.

Sanitas

XXVII.

Sanitas instrumentalium partium propria & perfecta est, quæ in iustâ ipsarum conformatione & pulchritudine consistit.

XXVIII.

Sanitas conformationis ratione considerata, in dextra partium magnitudine, numero, figurâ positu & decenti structura consistit.

XXIX.

Pulchritudinis ratione sanitas dicta exteriorem & decentem in singulis partibus ad operandum aptitudinem; præstantior tamen hac ipsâ prior notatur.

XXX.

Sanitas utrisque communis in continuitate seu vnione consistit, cuius certa latitudo præscribi non potest: sed pro visceris dignitate & præstantia dignior aut perfectior habetur, aut etiam si vitietur pro vitij magnitudine deterior euadit.

XXXI.

Subiectum sanitatis vniuersale est corpus vniuersum: particulare singulæ eius particulæ sanitate fruente.

XXXII.

Causa eius efficiens alia est externa alia interna:

XXXIII.

Externa ea vel remota vel propinqua.

XXXIV.

Remota dicitur primùm summus ille rerum opifex, sanitatis verus effector, conseruator & protector: secundo firmamentum & in hoc comprehensa corpora cœlestia calore & efficaciâ suâ plurimùm virium in hæc inferiora habentia.

XXXV.

Propinqua dicitur quæ corpus nostrum tactu quodammodo adficit & sunt primò sex res non naturales: 1. aer. 2. cibus & potus. 3. somnus & vigilia. 4. repletio & inani-
tio. 5. motus & quies. 6. animi adfectus. quæ quomodo

corpus



corpus nostrum conseruent vel alterent Gal. in arte parua
de causs. salub. docet.

XXXVI.

Secundo sunt auxilia externa siue naturalia siue artifi-
cialia eaque vel intra corpus adsumpta, vel exterius ei ad-
plicata, modo ad sanitatem aliquid conferant.

XXXVII.

Interna sanitatis caussa sunt, primum semen, sanguis,
humidum primigenium, calor natiuus & influens, tum sin-
gulæ corporis particulæ quibus sanitas inhæret.

XXXVIII.

Sanitatis caussa cuiusque propria, primùm simularium
est moderata temperies 4. qualitatum calidi scilicet, frigidi,
humidi & sicci commensuratio, instrumentalium optima
ex simularibus earum conformatio, vtrarūq; communis est
continuitas seu vnio.

XXXIX.

Sanitas finis & intentio medici est, quare finem sanita-
tis non considerat, sed sanitatem ex consequentibus ipsam
quæ finis haberi possunt dignoscit, idq; trifariam: vel ra-
tione essentiæ, vel actionum vel consequentium.

XL.

Sub essentiæ nomine cuiuslibet particulæ forma qualitas
seu temperies intelligitur vt scil. ea talis qualis requiritur,
sit, & etiam conseruetur.

XLI.

Actionum ratione, vt earum omnium, animalium scili-
cet, vitalium & naturalium perfectio.

XLII.

Consequentia dicuntur externa vt mollities durities
asperitas glabrities &c. 2. pulchritudo externa denique in-
iurijs externis vel maxime resistere.

F I N I S.

ULB Halle
003 338 150

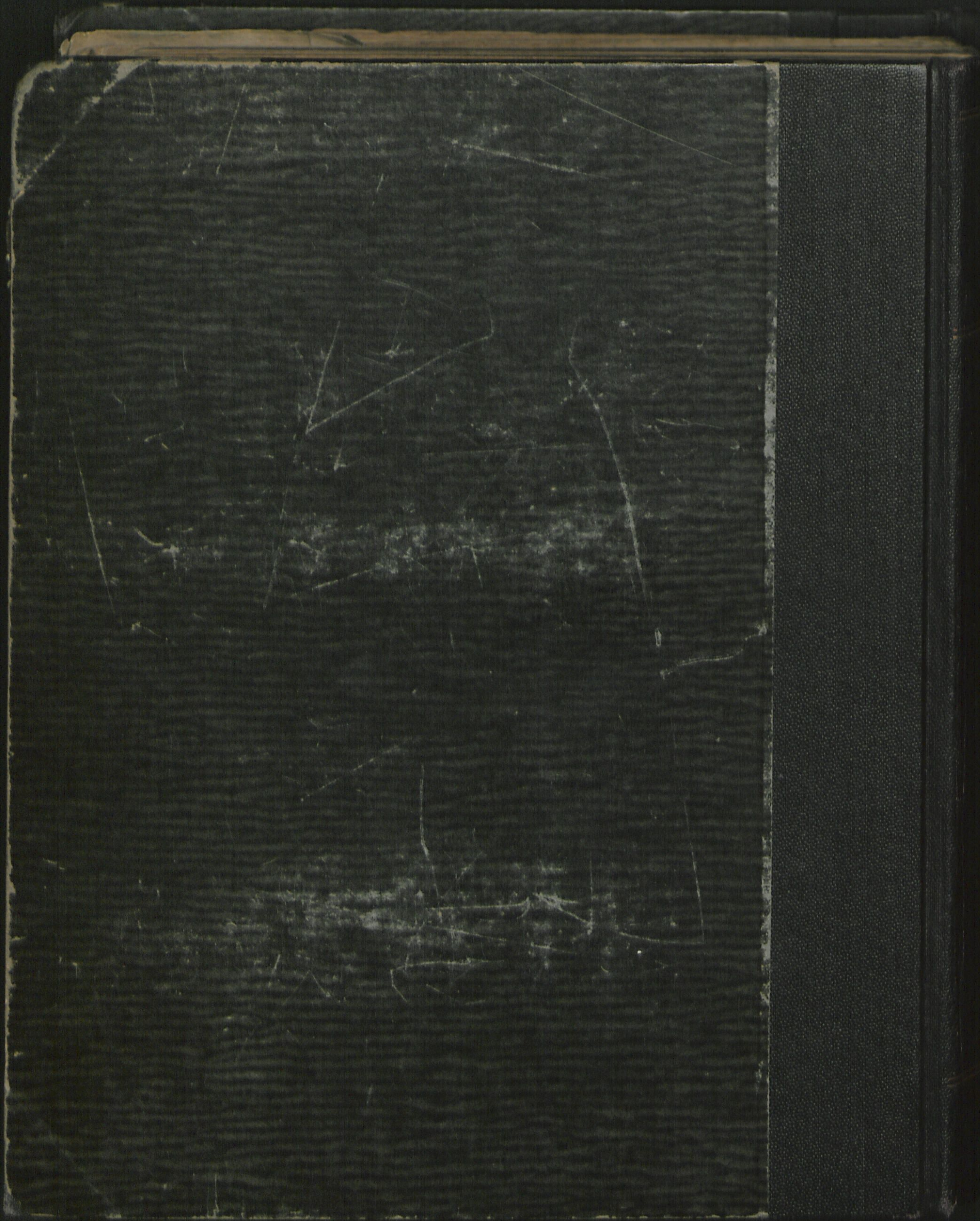
3

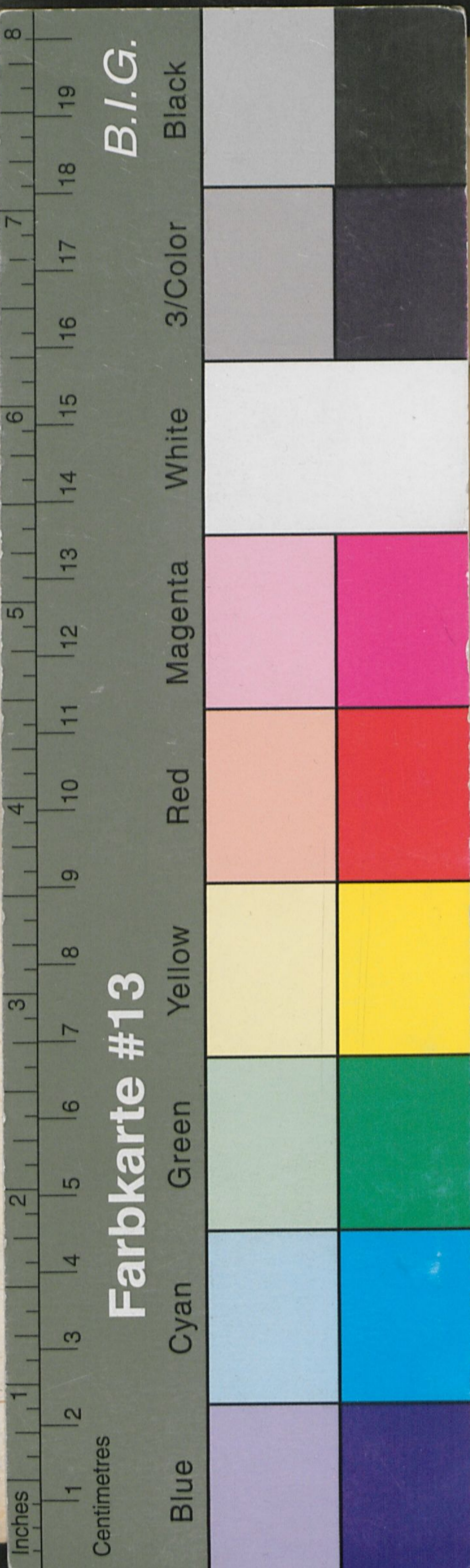


TA-OL

VD 77

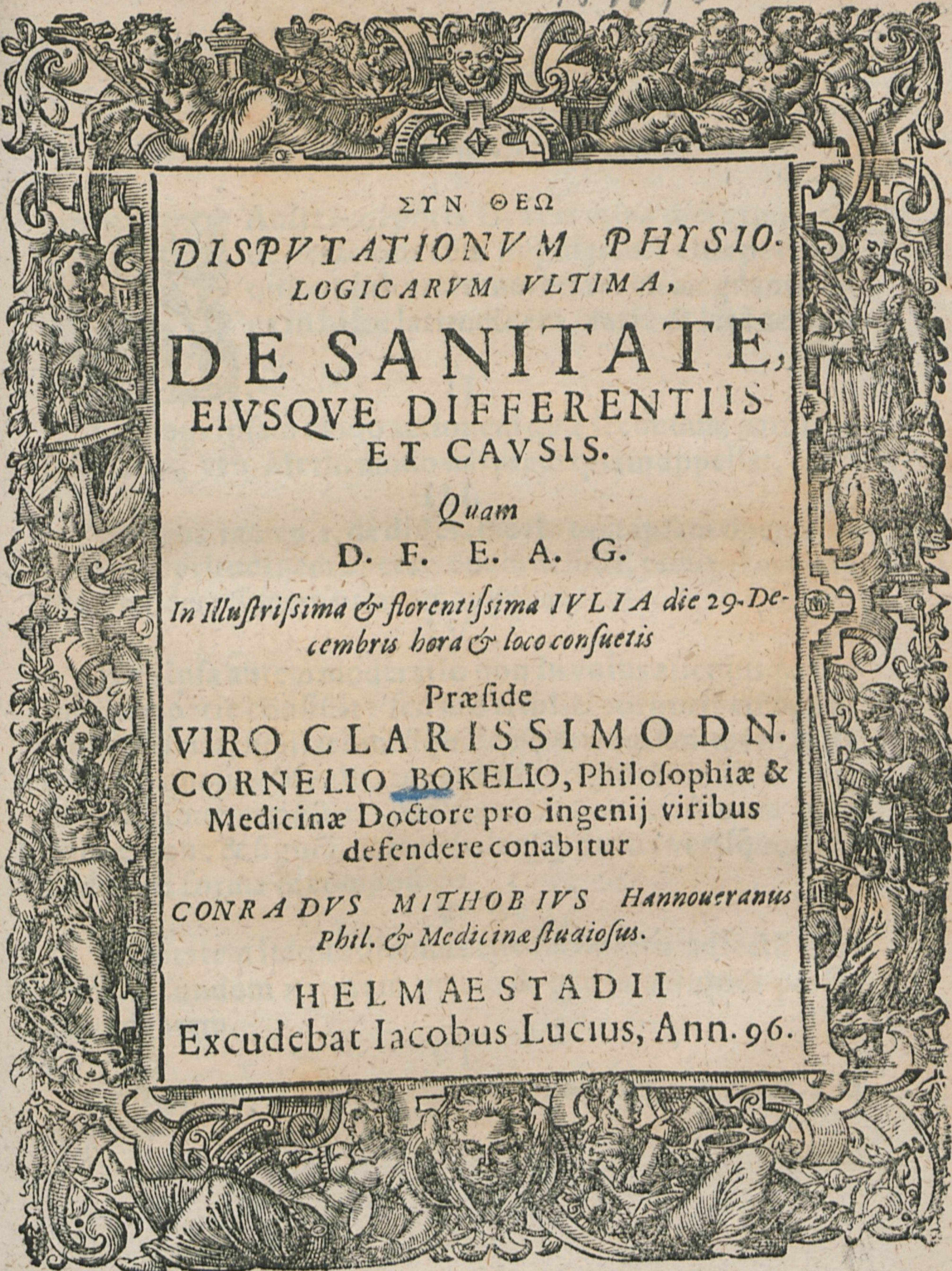






B.I.G.

Farbkarte #13



1596, 5

15

ΣΥΝ ΘΕΩ
DISPUTATIONVM PHYSIO-
LOGICARVM VLTIMA,

DE SANITATE,
EIVSQUE DIFFERENTIIS
ET CAUSIS.

Quam
D. F. E. A. G.

In Illustrissima & florentissima IVLIA die 29. De-
cembris hora & loco consuetis

Præfide
VIRO CLARISSIMO DN.
CORNELIO BOKELIO, Philosophiæ &
Medicinæ Doctore pro ingenij viribus
defendere conabitur

CONRADVS MITHOBIVS Hanneranus
Phil. & Medicinæ studiosus.

HELMÆSTADII
Excudebat Iacobus Lucius, Ann. 96.