



~~917~~

EX BIBLIOTH.

NATIONIS HUNGAR.

VITEBERG.

VI-59.

SIGNAT. MDCCCXIII.



I. N. J. C. C.  
ΣΚΙΑΓΡΑΦΙΑ  
SYNOPSIS  
LOGICÆ

23

QVAM  
IN ILLUSTRIS ACADEMIA VVITTEBERG:  
PRÆSES

GEORGIUS WAGNERUS

Radeberg: Misn: SS. Theol: Licent:

Facult: Philos: Adjunct: nec non vocatus Pastor  
atq; Superint: Zahnens:

ET  
RESPONDENS  
CHRISTOPHORUS MAZARIUS

Revuczà-Hungar: SS. Theol: Studios:

Amicæ philosophantium collationi

D. XX. Decemb: Ann: C. Æ. M. DC. LXXV.

*In Auditorio Majori horis consuetis*

subjicit

---

WITTEBERGÆ  
TYPIS JOHAN. BORCHARDI, ACAD. TYPOGR

Handwritten: J. III, 2729

ibus  
ene  
Sen-  
em:  
Syn-  
anc  
the-  
tur:  
ogf-  
Qvia  
neq;  
n ex  
neq;  
vod  
sed  
n ju-  
n Se-  
nsti-  
cessa  
ella,  
Lic.  
ato  
tia-  
ivè



DUÆ OLIVÆ, sive  
DUO Condelabra lucentis:

Apoc. XI. 4.

H. E.

Sacrum Anathema,

VIRIS

*Max. Rev. Nobilis. Amplis. Præcellentibus ac Præclarissimis*

**Dn. M. DANIELI KLESCHIO S. S. Theol. Bacc-**  
laureo, N. H. P. L. Cæl. Olasensis R. L. Civitatis Pastori primario &c. & Con-  
sistorii XXIV. Oppid. Oratori incomparabili, jam post indemnem captivita-  
tem Casoviensem & Arrestum, sine noxa superatum Lubloviensem, per Ev-  
angelicam GERMANIAM passim Exedras B. Lutheri, illustranti:

**En. M. CHRISTOPHORO KLESCHIO,**

Regii Oppidi Montis Georgii (quod in Hung. Sup. est) Pastori olim primario  
Fratribus Germanis, amiceque semper inter se conspirantibus, constantissimis  
Christi Confessoribus, Patronis, Parentis loco devenerandis:

Ut & Triga,

*\* Quæ venit ex Tribulatione magna,*

*\* Apoc. VII. 14.*

*Viris Cl. Erud. Hum. pro Christo Athletis exemplaribus, nuper admodum, divinâ  
Præcæâ duce ex Triremibus, ad Tyrannidem Vexovis Latii denudandam, Panno-  
niæque notas eradendas, liberatis, Parentis heu miseri! Sympalestritis,*

**D. GEORGIO LANI, Rectori antea R. L. Q. Civitatis**  
Carponensis perindustrio.

**D. TOBIÆ MASNICIO, Diacono Ilaviensium vi-**  
gilantissimo.

**D. JOHANNIS SIMONIDI R. L. Q. Civitatis Briz-**  
nensis Rectori gnavisimo, Jam in universum tristissimi Exilii Candidatis

Cum voto } oportuni in Exilio, auxilii  
} super contritione Josephi \* magnæ, commiserationis  
*\* Amos VI. 7.*

D. D. D.

Cultor devotissimus

**Christophorus Mazarius S. S.**

Th. Stud. Patriæ & Parentis ad Triremes damnati,  
Fata deplorans, mitiora verò implorans.

Incipe, effice, perfice mi JESU  
SYNOPSEOS LOGICÆ  
TRACTATUS PRIOR  
SISTENS  
LOGICÆ FINEM, SUBJECTUM, DEFINITION:  
ATQVE DIVISION:  
SECTIO I. POSITIVA.  
PRÆCEPTI.

**F**inis Logica est finis, quem intendit Logica.  
Estq; vel Universalis: vel Particularis.

ẽũθ:

§. 1. Finis universalis est Gloria Dẽi.

§. 2. Finis Particularis est vel internus, in quo terminatur praxis Logica. Estq; partim Organica operationum mentis reẽtudo. partim Organica sermonis externi sive verbis, sive literis expressi reẽtudo. vel externus, ad quem ordinatur internus. Estq; tũm melior Veritatis per Notiones Logicas obtenta perceptio, perceptaq; conservatio atq; defensio. tũm felicior Veritatis in cognoscendo per vocem, aut scripturam propositæ, triplici mentis operationi respondentis perceptio.

PRÆC: II.

Subiectum Logices est subiectum in quod finis Logica introduci-  
tur. Estq; vel in quo, vel circa quod.

ẽũθ:

§. 1. Subiectum in quo (in hætionis) est subiectum Logica

A 2

cui

*eni in haret habitus Logicus. Estq; tum Totale: ut homo, isq; so-  
lus, licet non omnis: tum Partiale: ut, intellectus hominis*

*§. 2. Subjectum circa quod ( sive operationis ) est subje-  
ctum Logicæ circa quod praxes Logicæ occupantur. Et est  
intellectus hominis quoad tres operationes cognoscitivas, quate-  
nus Logicè dirigibiles sunt spectatus. Et est partim Imme-  
diatum nempe intellectus hominis quoad tres operationes cognos-  
citivas qd. Logicè dirigibiles sunt spectatus. partim Mediatum  
idq; vel Remotum : ut; Ens reale positivum à substantia & acciden-  
te præcisum sive illud ex Scripturâ, sive ex naturâ innotescat  
it; Ens rationis, ac deniq; Ens privativum atq; Negativum vel pro-  
pinquum. ut; Conceptus primi in rebus, tum naturalibus, tum su-  
pernaturalibus fundati. vel proximum. v. c. Media Logica sive No-  
tiones Logicae.*

*§. 3. Est autem Notio Logica ( secundum Gnostologos )  
notio secunda, quæ intellectui verum cognoscenti organicè succurrit.  
Estq; alia Noëtica sive Apprehensiva, quæ intellectum apprehen-  
dentem ( sive singulas res cognoscentem ) in cognitione veri facili-  
tat. ut; Predicabile: Synonymum: Paronymum: Genus. Species &c  
alia Synthetica sive compositiva, quæ intellectum componentem  
( affirmantem ) & dividentem ( negantem ) in vero cognoscendo  
adjuvat. ut; Enunciatio: Oppositio Enunciativa: Conversio: Æquiva-  
lencia: Consecutio &c: alia dianoëtica sive discursiva, quæ intell-  
lectui discurrenti inservit. Et dirimitur, p. in Illativam, qualis  
est Syllogismus: partim in Ordinativam sive Methodicam; ut Metho-  
dus. Atq; hoc rursus est, tum didactica; ut Methodus in docendo  
observanda: tum polemica sive disputatoria: ut Disputatio: tum  
Hermenevtica. ut; Interpretatio.*

### PRÆCEPT: III:

*Logica habitualis est habitus mentis acquisitus activus instrum-  
entalis operationes intellectus per notiones Logicas in rerum cogni-  
tione ad veritatem in omni intelligibili dirigens.*

*enq;*

ἐνθ:

§. 1. *Ad Subj: (α) Etymolog:* Logica derivatur ἀπὸ τῆς λέξεως ἄ sermone præscindente, tum ab interno, tum ab externo, cujuscunq; ipse sit operationis mentalis, sive prima, sive secunda sive tertia.

§. 2. (β) *Homon:* Logica non accipitur nunc (1) in sensu generalissimo, prout ipsa designat omnes habitus tam Liberales, quam Illiberales. Neq; (2) in sensu generaliori, pro omni habitu instrumentali, in oppositione ad principalem. Neq; (3) in sensu generali pro quacunq; qualitate sive connata sive acquisita, perficiente tamen instrumentaliter mentis operationes, sed (4) in sensu speciali, pro habitu organico, eodemq; acquisito & intellectum hominis dirigente in veritatis cognitione. Deinde cum Logica acquisita habitualis sit vel usualis sive experimentalis, quæ usu & consuetudine citra disciplinarem informationem atq; exercitationem comparatur. vel artificialis, quæ à præceptis Logicis pendet: hoc loco respicitur Artificialis Logica. Atq; hoc rursus est partim doctrinalis ( Systematica it: ἐδτυπα ) quæ est ordinata præceptorum Logicorum voce, vel libro, facta representatio. Qualis est *Manuale Logicum B. Scharfij.* partim habitualis ( Archetypa ) quæ per informationis atq; exercitationis actus in Logici intellectum est introducta. Cujusmodi habitus in hominibus istis qui dicuntur Logici. Non Systematica aut Doctrinalis, sed habitualis Logica nunc attenditur. Cæterum habitualis Logica hoc sensu accepta est vel docens ( abstracta ) quæ intellectum instruit de mediis ad veritatem. vel utens, quæ secundum illa media intellectus progreditur ad certam operationem. v. e. quando intellectus juxta regulas traditas de Apprehensione, Enunciatione, Syllogismo, Methodo, actu ipso apprehendit, enunciat, discurret &c: Nos illam, non hanc definivimus.

§. 3. (γ) *Synonym:* Eademq; (1) Latina, sunt partim *Dialectica.* partim *Organon sive Instrumentum* ( intellectuale ) partim *Disciplina* ( sc: notionalis κατ' ἐξοχήν ) partim *instrumentum instrumentorum* ( i. e. præstantissimum instrumentum ) partim *Disciplina*

sciplina disciplinarum, partim pericia disputandi. partim Ars argu-  
mentandi. partim Philosophia rationalis. partim Manus Philoso-  
phia. (2) Græca. ut: τρέπος ἐπισήρης it: ἀληθείας. ὄργανον  
οργάνων. χεὶρ τῆς Φιλοσοφίας.

§. 4 Ad Prædicat: (α) Conceptus Genericus est habitus men-  
tis acquisitus activus instrumentalis. Logica dicitur (1) habitus,  
quia ad modum formæ substantialis qualitat suum subjectum,  
(2) habitus mentis sive intellectualis. quia Logica & intellectui  
inest & intellectum perficit. (3) habitus acquisitus, cum Logica  
in fieri & esse dependeat ab actibus, tum informationis, tum exer-  
citationis. (4) habitus activus. Quandoquidem Logica non  
subsistat in nudâ cognitione, sed cognita intellectui tradat ad o-  
perandum. Atq; hinc operatio secundum media Logica (np.  
Terminum, Enunciat: Syllogismum, & Methodum) consurgit. (5)  
habitus organicus sive instrumentalis, Logica etenim non est pro-  
pter se, neq; habet dignitatem in se terminatam, ob quam expe-  
ctari possit, sed tota & essentialiter est propter alios habitus, adeo ut  
ordinetur ad aliud, & in alterius commodum exspectatur. (β)  
Conceptus Differentialis absolvitur partim Subiecto, partim Fine.  
(α) Subjectum, aliud est immediatum; aliud mediatum. (1) Immedi-  
atum, est triplex intellectus humani actus (Simplicium apprehensio;  
Compositio & divisio; nec non discursus.) veluti ex Præcept: II.  
innotuit, atq; idem à nostrâ definitione, per hæc duo vocabula  
OPERATIONES INTELLECTUS insinuat. (2) Mediatum  
subjectum in Remotum, Propinquum & Proximum, vi Præcept: II.  
subdividitur. (α) Subjectum Remotum in definitione datâ expri-  
mitur per vocem RERUM. Nam RES, tum naturales tum su-  
pernaturales, respiciuntur ultimò à Logicâ, ejusq; operationibus  
substernuntur. Deinde omnes RES, sive ex Scripturâ, sive ex Na-  
turâ pateant constituuntur Remotum Logicæ objectum, quia est  
disciplina universalissima. (β) Subjectum propinquum sunt conceptus  
primi: quod insinuat in definit: per τὸ OMNE IN-  
TELLIGIBILE & per voculam COGNITIONE.  
Cum



Cum enim Logica juvet cognitionem nostram, oportet eandem  
proprius operari *in conceptibus primis*, quam *in ipsis Rebus*.  
Nam à rebus immediatè pendent conceptus primi. ( $\gamma$ ) *Subiectum*  
proximum sistitur in definitione nostrà per istos duos terminos  
NOTIONES LOGICAS. Nam *proximè & immediatè* occupatur  
Logica circa Notiones Logicas, tanq. circa proximum operatio-  
nis subiectum. Ipsæ enim sunt media Logica ad finem Logi ducen-  
tia, cum intellectum hominis dirigant ad meliorem veritatis per-  
ceptionem. Atq; hinc NOTIONES LOGICÆ constituunt *for-*  
*male Logice Objectum*. Quandoquidem suppeditant *modum con-*  
*siderandi Logice proprium*, adeò, ut totum & adæquatum Logice  
objectum, in tantum *ex rebus & conceptibus primis* constituatur: in  
quontum ipsis *Notiones Logice* imponuntur. Sicut proinde RES  
& CONCEPTUS PRIMI giunt Logice *materialem rationem*: ita  
NOTIONES LOGICÆ pariunt eidem *rationem formalem*. ( $\rho$ ) *Fi-*  
*nis* Logicæ, alius est *internus*: alius *externus*. ( $\alpha$ ) *Finis internus* (alio  
nomine dictus *finis intermedius s. subordinatus*) est *operationum*  
*mentis directio, indeq; resultans rectificatio*. Ut enim optimâ rati-  
one actus nostræ mentis dirigantur & tandem rectificentur in co-  
gnosendo Logica adhibetur. Et sicut *operatio Theologiae, secundum*  
*media Theologica ad beatitudinem spiritualem*: *Operatio Ethicæ se-*  
*condum media Ethicæ ad beatitudinem civilem*: *Operatio Medicinæ,*  
*secundum media medicæ ad sanitatem* suscipitur: ita quoq; operatio  
Logica secundum media Logica ob perfectionem intellectus hu-  
mani exercetur. ( $\beta$ ) *Finis externus* (i. ultimus) est *facilior veritatis*  
*perceptio*. Ut enim facilius & felicius veritas obtineri queat, om-  
nia Logicæ media operantur. Et sicut intellectus noster nihilq;  
quam rerum veritatem tanq. objectum suum formalitatis des-  
iderat & querit: sic Logica in nullo est operosior, quam in facili-  
tatione veritatis Organicæ. Nam ob veritatem felicius inven-  
niendam tanq. suum ultimum finem, omnia sua instrumenta & ex-  
cogitavit & paravit & adhibet in cunctis suis actionibus Logica.

#### PRÆC : IV.

Partes Logicæ sunt tres (1) *Noëtica*: (2) *Syntheticæ*: (3) *Dianoëtica*:  
enq;

enb.

§. 1. *Essentia habitus practici formaliter consistit in medijs, per que finis in subjectum debet introduci. Sed quemadmodum, Logicæ subjectum iam mediatum (np. operatio mentis) est triplex: sic etiam media singulas operationes dirigentia erunt triplicia.*

§. 2. *Prima igitur Logicæ pars est quæ tradit simplices Notiones Logicas apprehensione simplicium ad veritatem apprehensionis dirigentes & intellectui apprehendenti perfectionem largientes.*

§. 3. *Secunda Logicæ pars assistit Notiones Logicas complexas, quæ compositioni atq; divisioni ob veritatem Enunciationis inserviunt.*

§. 4. *Tertia Logicæ pars occupatur circa notiones discursivas veritatem discursus promoventes.*

§. 5. *Atq; sic Logicæ pars Noëthica primæ mentis operationi: Synthetica, secunda mentis operationi: Diánoëthica tertiæ mentis operationi præscribit media Logica.*

## SECTIO II. DIRECTIVA.

### CANON:

I. *Fine interno Logica non excidit.*

enb.

*Ipsæ enim Logica est essentialis, adeoq; à Logicâ nequit ab esse.*

II. *Logica veritatem intendit directivè.*

enb.

*Veritas cognitionis exercitè in particularibus disciplinis per se & quoad rem, qd. illæ animum ipsâ rerum cognitione imbuentes exhibent veritatem, deprehenditur. Sola Logica instrumentis suis dirigendo actus nostri intellectus modum dexterimè eruendi veritatem, obtentamq; feliciter propagandi vindicat sibi:*

III. *Objectum Logicæ tam latè pateat, quàm latè patet cognitio humana.*

enb.

enb:

Logicā enim debet facilitare cognitionem hominis. Non autem posset omnium rerum cognitionem juvare, si vel unica res cognoscibilis exciperetur ob operatione Logicā.

IV. *Omnes conceptus primi possunt subjici Notionibus Logicis.*

enb:

Illi enim possunt admittere has: Hæ autem possunt facilitare illos.

V. *Notio Logica totam occupet Logicam, eademq; à Logicā per se tractetur.*

enb:

Ipsa enim est *Medium Logicum*, quod non nisi per totam Logicam extendi & ab eadem primariò potest proponi. Media quippe operationis ex professo sistuntur à pratico habitu.

VI. *Quotuplex est facultas cognoscitiva, totuplex constituenda est Notio Logica.*

enb:

Quælibet enim cognoscens hominis potentia organicè potest & debet facilitari à Notione Logicā. Cùm ergò triplex mentis habeatur operatio, inde etiam triplex notio, cuilibet singulatim succurrens est constituenda. *Apprehensiva*, quæ apprehendenti: *Compositiva*, quæ componenti atq; dividenti: & *discursiva notio* quæ discurrenti intellectui deserviat. Singulæ enim mentis operationes sentiunt difficultatem cognoscendi, quam Notiones Logicæ tollunt.

VII. *Logica est una.*

enb:

Scilicet: *Unitate non numericā secundam quam tot sunt Logica singulares quæ sunt Logici. sed specificā unitate, quæ specificum esse fortitur.* Nam si Logica media secundum se pensitata, tanq. principium specificationis ad unum esse colligantur, non nisi specifica essentia inde confurgit, per quam hic habitus organicus specificè, tūm constituitur, tūm distinguitur.

B

VIII.

VIII. *Logica, ut ut sit habitus instrumentalis, tamen ipsa  
verè est habitus universalissimus.*

èxò:

Verfatur enim circa omnes mentis operationes rectificandas,  
quæ agunt in omnes res, Deinde Logica operatur in omnibus  
rebus, tam naturalibus, quàm supernaturalibus, facilitatura per su-  
as notiones, omnium rerum cognitionem.

IX. *Logica est habitus longè utilisissimus.*

èxò:

Præstat enim omnibus habitibus usum summum. Hinc Lo-  
gica prodest (1) *Theologo*. Non quidem juxta usum normalem aut  
*magisterialem*, quasi secundum Logicam, veluti normam &  
principium articuli fidei debeant judicari & æstimari: sed quæ  
usum ministerialem atq; organicum, ut ipsa ceu ministra dirigat  
mentem in discursibus sacris, & modum ostendat, quomodo Hæ-  
reticis opponendæ res sacræ: it: quomodo textus Biblici, sint resol-  
vend. & disponendi; consequentiæ ex Sacris Lit: deducendæ & ap-  
plicandæ; nec non edocet, num consequentiæ ex S. L. sint illatæ  
juxta consequentiarum Leges, nec ne? (2) *Logica utilis est Juris-*  
*consulto*. Ipsi enim æq; est discurrendum atq; ordinandum in suâ  
disciplinâ, ac Theologo. Quos actus non mediocriter faciliat  
Logica. Huic magnus *Wesenbecius*, non dubitavit Logicam pa-  
riter atq; Ethicam vocare duas, Jurisprudentiæ alas. (3) *Logica*  
*utilis est Medico*. Cùm enim *ἡ ψυχὴ καὶ λογικὴ ἐμπειρία καὶ ῥατὴν*,  
tanq. duobus cruribus tota innitatur Medicina, & Medico etiam  
sit discurrendum atq; artis suæ concepta ordinanda. non potest  
non Logica esse necessaria Medico. Quapropter ingenuè fatetur  
celeberrimus *Galenus*: sese quicquid nunquam laude dignum scri-  
pserit & ad posteros propagarit, id Logicæ debere se. (4) *Philo-*  
*sopho tandem Logica est utilis*. Ipsa enim juvat & promovet cog-  
nitionem tam *Theoreticæ*, quàm *Præcticæ* Philolophiæ. Manet pro-  
inde verum illud pervulgatum dictum: *Sine Logica Theologus*  
*est Maraologus: Juriscons: in Jure stultus: Medicus mendicis: Phi-*  
*loloophus, morolophus.*

X. *Me-*

X. *Methodus Analytica est propria Logica.*

exh:

Logica quippe est habitus practicus qui non alia, quam *analytica* gaudet Methodo, secundum quam a *sine* & *subiecto* proceditur ad media, per quæ finis acquiritur

SECTIO III. DISPUTATIVA.

Q. I. *Quanam & quot Logices sint cause?*

Resp. Causarum alia sunt *internæ*; alia *externæ*. (i) *Logices causa internæ* sunt ipsius tùm *Materiale* scil: *QUÆVIS RES*, ut & *CONCEPTUS PRIMUS*: tùm *Formale*, puta, operatio *Logicæ* per *notiones Logicas*. (2) *Logices cause externæ* sunt ipsius *Efficiens* & *Finis*. (a) *Efficiens* est vel *Prima*; ut *Deus gloriosus & sapientiss.* qui & mentem *discursivam* dedit, & datam ad *Logicam* conficiendam excitavit pariter atq; iuvit. vel *secunda*, cuiusmodi alia est *Movens*, ut *organicæ præfectionis desiderium* & *actualis ratiocinandi diversitas*. alia est *agens*. Et hæc (1) *Remota*, hominis sc: *ratio*, quæ fabricando *Notiones Logicas*, actusq; *ratiocinativos* repetendo cognovit, *ratiocinationem* facilitari. (2) *Propinqua*: alios n. dirigens in modo *apprehendendi*, *enunciandi* atq; *concludendi* observatio & *informatio*. (3) *Proxima*, quæ est in *experientiâ* *ratiocinatio* radicata ac *præceptorum Logicorum* ad esse *habituale* ordinatio. Comparatus siquidem est habitus *Logicus* reflexâ *intellectus* operatione, adeo, ut *intellectus* hominis tam diu se se exercuerit *exemplorum inductione*, *examinatione*, *præceptorisq; Logicorum* actione, donec certum produceret *disciplinam*. Cui autem *Philosopho* prima *Disciplinæ* *γενέσεως* quoad *Logicam* debeatur gloria, variant *Autores*. *Polydor*: *Virg*: l. 1. de *rerum invent*: ut & *Stoici* illam assignant *Zenoni*. *B. Jac*: *Martini* in *Justit*: *Log*. p. 12. & alii hanc eandem tribuunt *Aristoteli*. Res decidi potest aliquâ *distinctione*, quâ distingv: inter *causam Logicam inchoantem* & *perficientem*. *Causa Logice inchoans* ante *Aristotelem* fuerunt *Protagoras*, *Zeno*, *Eleates*, *Socrates*, *Plato* &c: *Causa Logices perficiens*; imprimis fuit *Aristoteles*, qui *dispersa antecessorum dogmata* collegit & teste *Isidoro* l. 2. *Orig*: c. 2. in *formam Artis* redegit *Logicam*.

B 2

Q. II.



*Utrum Logica sit pars Philosophia?*

*ex.*

§. 1. Præsupponentes hic insinuari Logicam (1) *acquisitam* (2) *Habitualem*. 3. *Artificialem* (4) *Nomine partis venire partem analogam* & (5) *Per Philosophiam indigitari illos habitus, qui ex ratione patent: nos affirm: amplectimur, distinguentes tamen ante omnia, inter partes philosophia primarias atque secundarias. Illos habitus Philosophicos, qui hactenus soli pro Philosophia fuerunt agniti, dicimus partes Philosophiæ primarias: Organicas autem, inter quos habetur Logica, esse partes Philosophiæ secundarias, statuimus.*

§. 2. *Quod igitur Logica sit pars Philosophia secundaria confirmamus.*

(1) *A Philosophico objecto. &c: Quæ habitus gaudet objecto Philosophico, ille est Philosophicus. Nam quid dicitur disciplina, pendet ab ejus objecto. At qui Logica gaudet objecto Philosophico. Ipsa enim pro objecto habet Notiones Logicas. Hæ autem debent suam originem principio Philosophiæ, n. Intellectui hominis Philosophiam causanti. Nam ab eodem principio à quo Philosophia tota est producta, pendent etiam Notiones Logicæ. p. primitus obres rationi subiectas sunt excogitata, p. hodiernum respiciunt proximè veritatem Philosophicam.*

II. *A Philosophico principio. &c: Quæ à Philosophico principio producitur, illud est Philosophicum. At Logica. &c &c. Major innititur Cæloni. Qvalis causa talis effectus. Minor inde robur accipit. Quia hominis ratio, sicut Philosophiæ ita etiam Logicæ est principium: Cùm uterq; habitus à ratione hominis suum esse habituale sit sortitus.*

III. *A Philosophico considerandi modo. Cuius habitus proprius est Philosophicus considerandi modus, ille est Philosophicus. Hic enim tanquam formale constituit eundem in esse Philosophico, discernitq; ab esse Theologico. Sicut principium cognoscendi respectu Philosophiæ, est aliud à principio, cognoscendi in ordine ad Theologiam, videlicet: ibi habitus natura & ratio; hic autem*

*Seri-*

Scriptura & revelatio: ita etiam alius ab illo, alius ab hoc, essentialiter tamen inter se discriminati, resultat considerandi modus. Modus enim sequitur naturam rei. *Atqui Logica est proprius Philosophicus considerandi modus.* Ipse enim inventus est à Philosophico Intellectu, ac philosophico ordine, qui proprius est Disciplinis organicis, objectum suum considerat.

IV. *Ab immediata principiorum cognoscendi oppositione. &c. Qc: Habitus non est Theologicus, ille est Philosophicus.* Ratio est, quia sicut id quod ex divinâ revelatione fluit, dicitur Theologicum: ita illud quod ex ratione pendet, est Philosophicum. Hæc enim sunt summa cognoscendi principia. *Atqui Logica non est Habitus Theologicus.* Etc, & per consequens pars Philosophiæ, ut eadem non sit pars Philosophiæ *realis & principalis*, verè tamen est pars Philosophiæ, *notionalis atque mentalis.*

## FINIS

**D**isferis ex Cathedrâ Mazari, dulcis Amice,  
Ac animi dotes. Ingeniûq; probas.  
Tantos conatus laudo benedicat löva  
Omnibus his factis, præmia digna ferens!

Per eximio atq; longè Eruditiss:  
DN: RESPONDENT.

Fautori suo æstimatiss. hæc  
gratulab: dab.

**GEORGIUS Wagner SS.**

Theol: Lic: Fac: Phil: Adj. ac Zahnens:  
Pastor & Superintend.

Ad

*Ad Per eximium DN: Respondentem,  
Cathedram Disputatoriam frequentantem.  
S*iccinè Te, MAZAR, *Clarissimi clarissime  
Cultor*

*Montis, adhuc Cathedris invigilare juvat?  
Nonnè vides, Patriæ quàm sit Sors aspera  
Musis?*

*Pulpita quàm Templi, quàmq; Scholæ ex-  
animet?*

*Macte!* Brevi Exulibus Nobis animare Ca-  
thedras

Rursus Pannoniæ Jura reducta dabunt

*Benè ominans gratulab.*

M. Michaël Liefmann, ex Hungariâ

*ob Evangelium p. t. Exul.*

---

**O**rditur *Finitis* Fautto ominè docta *Synopsis*  
Principia; antiquus dum simul *ANNUS* abit.  
Omen habe: miseros finit sors aspera casus,  
*Et redit è tristi jam Pater ipse jugo.*

*Sic ominatur Tuae felicitatis Augur,  
JOHANNES GOBIUS Hung. p. t.  
Acad. Minister Publ.*

---

**E**t si Pannonios nim bosus terreat Auster,  
Exitium minitans, & tristia regna colono:  
Attamen è busto genti sua gloria surget.  
Ergo, mi Mazar, Musarum clare triumphis,  
Non te dejiciat virtutis tramite celso  
Pauperies vitæ, nec non sors aspera Patris,

*Nec*



Nec patriæ voltans per campos sic tyranni.  
Quin tanto, insistens cœptis audacior ito.  
Sicq; feres tandem sudoris præmia larga  
Dum Tua fulgescent *clarissima* tempora sero.

Prolixo affectu applaudit.  
M. PAULUS PLATANI.

Somnium.

**M**Orpheoli duplex sincerè illudit imago.  
Atratum comitata Parentem  
Umbra tremens Nati, superos vocitatur ad Orbes.  
Coeruleis equitasti campis  
Tu, cape, Christus ait, Pater, hæc diademata. Nate,  
Leucoreas conscende cathedras:  
Hæc ruit arte malum. Tandem de gurgite Lotos  
Prosilic. Est hic somnus amantis  
Somniet ut, quod amat. Lucem colit inclyta Virtus.  
Hæc Genium tristis sparserê, papavera Fratris.

\* GEORGI GASSITZII Hung.

Epigramma.

Dum λόγος æterni descendit in Antra Parentis;  
TU Logicam tutans pulpita celsa petis.  
Ita dejectus mœrore insolito sublatae Matris  
Tua Rostra brevibus longè admiratus est,  
ESAIAS PILARIK Hung.  
eheu!

\*Habes hic *Eruditissime*, magis tamen æquanimitate *Clarissime* Dn. Mazar, frater, & si quid hoc magis, osculande, & defectus & sincerrimi effectus, & tentati eqvidem, sed vix assequuti Poëtici effectus hypotyposin. Somnium est, vita hæc quam jam vivimus. Tua clades & nostra nil nisi somnium est. Vix. ergo erravit, qui errores hos vitæ & Fortunæ nostræ veluti somnians comparavit somnio. Nec illi eqvidem *Scipionis* apud *Tullum*. Sola hic Luna h.e. fortunæ continua vicissitudo, apud *Catadupas*, hoc est, surdos jam ad spei (hoc enim Nilus portendebat) sonitam, *Basium*, hoc est, basim exspei nostræ spei occinit, Magistrum optimum, hoc

hoc est, Tempus alter insecutus Tuam *Logicam* cum *λόγῳ* illo  
æviterno, non ingrata veritate congregavit, ut descensio-  
nem *Jesuli brevi Tuam ascensionem* scientificè arbitrè. Vides ut  
*Tui* toti simus, qui nihil jam præter *Tuam* hæreditatem posside-  
mus. Exosculare Tu porro tristes Musæ perturbatæ jocos, quod-  
que Tuæ *Claritatis* est, Philosophico *Tuo* nomine, incitis his  
Epigrammatis acumen adde ultimum. Sic in *Te* infixus hærebit  
noster Animus.

Servet & soletur Te Dominus JESUS!

**Q**uæris notitiam Veri, doctissime Mazar?  
Hanc Tibi suppeditat, de quo nunc disseris amplum  
Organon; atqui Vera nocent, quod dura Parentis  
Chari Vincia docent, constanter Vera docentis.  
Nontamen hæc Frangant currentem tramite recto,  
Sis magè defensor Veri constans & amator;  
Talibus est etenim fulgens promissa corona.

GEORG. MICHAELIS Hungarus,

**D**um gemis, & largò perfundis flumine vultum  
Dira querens *Patria*; sævaq; fata tui  
*Patris* flens, (ò dulce nomen!) qui sub cruce Christi  
*Martyris Hungarici* nomina Sancta gerit.  
Extollit tua te VIRTUS, & mentis honores  
Auget in immensum Gloria diva Decus.  
Hæc tibi retribuet Patrem Patriamq; quietam,  
Hæc fretus, Patriam dum fugis, in venies.

Hæc Fautori & Conterraneo suo speciali singulariter  
colendo L. M. Q. posuit

JOHANNES Majerus Alnov: Hung:  
SS. Theol: & Phil: Stud.

**P**alma Tua est virtus, quam fati nulla procella  
Deprimit, in casu surgit & alta petit.  
Pergas in cœpto decurrere tramite, felix,  
In PATRE & PATRIA vota repleta vide.

GABRIEL Trufius, Veteri soliens. Hung.



Ung. VI 59

ULB Halle

3

004 186 672



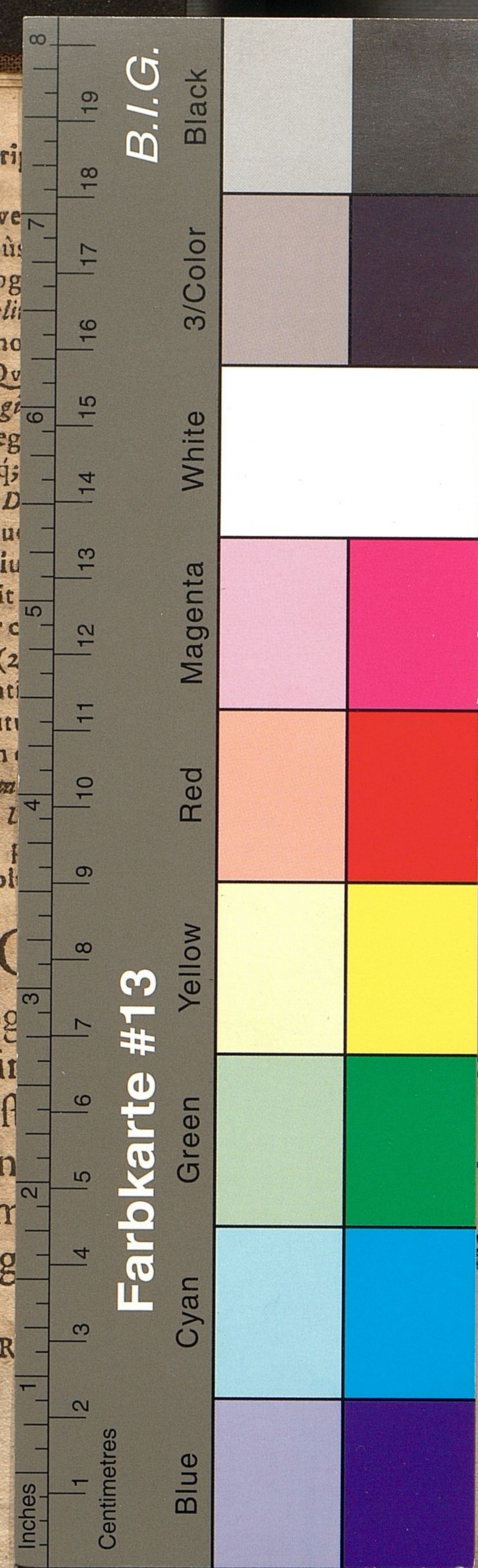
f  
56.

VD 77.

Jun. 2000 M.







I. N. J. C. C.  
ΣΚΙΑΓΡΑΦΙΑ  
SYNOPSIS  
LOGICÆ

23

QVAM  
IN ILLUSTRIS ACADEMIA VVITTEBERG:  
PRÆSES  
GEORGIUS WAGNERUS  
Radeberg: Misn: SS. Theol: Licent:  
Facult: Philos: Adjunct: nec non vocatus Pastor  
atq; Superint: Zahnens:

ET  
RESPONDENS  
CHRISTOPHORUS MAZARIUS  
Revuczà-Hungar: SS. Theol: Studios:  
Amicæ philosophantium collationi  
D. XX. Decemb: Ann: C. Æ. M. DC. LXXV.  
*In Auditorio Majori horis consuetis*

subjicit

WITTEBERGÆ  
TYPIS JOHAN. BORCHARDI, ACAD. TYPOGR

Handwritten signature and number 2724

