

~~C. 14. 12.~~ EX BIBLIOTH.
NATIONIS HUNGAR.
VITEBERG.

17-62

SIGNAT. ~~CLIOGCCXIII.~~

2. D. B. V. 7
DISPUTATIO INAUGURALIS MEDICA,
DE
ILIACA PAS-
SIONE,

Quam
Divini Numinis Auspiciis,
JUSSU ET AUTORITATE
NOBILISSIMÆ ET GRATIOSÆ FACULTATIS
MEDICÆ IN LEUCOREA SAXONUM,
SUB PRÆSIDIO

VIRI NOBILISSIMI, EXCELLENTISSIMI, atq; EXPERIENTISSIMI,
DN. JEREMIAE LOSSII,
Phil. & Med. Doct. Anatom. & Botan. Prof. Publ.
& h. t. Decani Spectabilis, &c.

*Domini Patroni, Praeceptoris atq; Affinis, omni honore
aeternum devenerandi,*

PRO LICENTIA

Summos in Arte Medica Honores, Immunitates & insi-
gnia DOCTORALIA legitimè ac solenniter capescendi,
Publico Erùditorum Examini submittet

VITUS HENRICUS Marold / Gotha-Thur.

Physicus Provinc. Regio-Mont. Henneberg. designatus,

Ad d. 2. Novembr. A.C. MDC LXXXII.

In Auditorio Majori, Horis Ante - & Pomeridianis.

WITTENBERGÆ,

Typis describente CHRISTIANO SCHRÖDTERO, Acad. Typogr.

DEPUTATIO IN UNIVERSITATE MEDICA

ILLACIA PAS-
SIONE

NOBILISSIMO ET GRATISSIMO FACULTATIS
MEDICAE IN UNIVERSITATE RAVENNENSIS

BY JEREMIAE FOSSII
Phil. & Med. Doct. Aene. & Honor. Prof. Publ.

IN OBITU

ANNO DOMINI 1612

IN URBE RAVENNAE

IN AEDIBUS CHRISTOPHORI BARTHOLOMAEI





DISQUISITIO DE PASSIONE ILIACA.

§. 1.



Ræmittimus non immeritò more hæctenus receptò Onomatologiam. Dicitur Græcè εἰλεῖν, non nullis ab εἰλεῖσθαι, à *convolvendò*; Latinis *Volvulus*, non quòd convolvantur in nodum, vel involvantur intestina; sed quòd intestina, quæ aliàs motu quodam vermiculari naturaliter moventur, hic manifestò convolvi, & motu peristalticò inversò per superiora verti videntur. Aliis arridet derivatio ἀπὸ τῆς ἐλέειν, à *miserendò*, quòd ob insignes & acutissimos dolores, itemque foedas excrementorum evomitiones commiseratione quasi digni sint ægroti, quapropter etiam Barbari superioribus seculis *MISERERE MEI* appellarunt. *Tormentum Acutum* audit *Celso Aureliano* 3. Acut. 17. *Galenus* χορδαψὸν vocat, cujus denominationis rationem volunt, quòd qui regioni dolenti manum imponit, *Chorda* instar duritèr involutam speciem tactu percipiat.

§. 2. Communiter hodiè plerisq; dicitur *Passio Iliaca*, quòd Ileon intestinum præcipuè adficiatur doloribus & cruciatibus intolerabilibus.

§. 3. *Passio Iliaca est Convulsio intestinorum, præcipuè Ilei, & Cæci, cum dolore intensissimò, & interdum Excrementorum evomitione, à fibrarum irritatione exorta.*

A 2

§. 4. Ge.

§. 4. *Genus* constituimus *convulsionem*, quoniam *Essentia* *Passionis* *Iliacæ* in hoc consistere videtur, unde non ineptè dicunt *Plebeji* *Epilepsiam* *intestinorum*, die *Schwere* *Noth im Leibe*. Per *convulsionem* intelligimus primariò quidem *spasnum* sive *contractionem* *partium* *quarumvis*; sed simul etiam includimus *motum* *convulsivum*, distinctum à *contractione* istà, prout ita interdum latè etiam accipitur, ut sæpè simul *Epilepsiam* includat. Vid. *Hipp.* 3. *Aphor.* 25. 5. *Aphor.* 2. 3. 4. 70. &c.

§. 5. Etenim Naturaliter *motu* *constrictivò*, & *vermiculari* gaudent *intestina*, ut si inspiciantur in *cane* adhuc *vivente*, vel *moriturò*, *circilli* videantur esse per totum tractum, qui sese *constringendò* partim *Chylum* in *vasa* *lacteæ* *protrudunt*, partim etiam *excrementa* *deorsum* *propellunt*. Unde & dicitur *motus* *eorundem* *Peristalticus*, à *περιστάλλειν*, quod est *κατέχειν*, *complecti* *firmiter*, & *vermicularis*, quoniam *instar* *vermium* *reperere* *videntur*. Circa quem *motum* hoc notandum, quòd *circilli* *illi* *circulum* *exactè* *non* *formant* *naturaliter*; sed *instar* *Cochleæ* *semicirculariter* *sese* *constringant*, ut *transitus* *concedatur* *excrementis*. Quod si autè *Circilli* *isti* *circulariter* & *arctè* *se* *constringunt*, quã *Coarctatione* *spasnum* *dicimus*, non solum *dolores* *ab* *hac* *forti* *constrictione* *excitantur*; sed & simul *transitus* *excrementis* *denegatur*, unde *motus* *deinde* *inversus* *fit* *fibrarum*, & *fursum* *propelluntur* *excrementa* *plerumq;*, quem *motum* *peristalticum* *inversum*, nos *convulsivum*, *dicimus*.

§. 6. Hoc tamen circa hanc *constrictionem* notamus, quòd ea in *omni* *Passione* *Iliacâ* *fit*, non tamen *semper* *adfit* *motus* *inversus* *aut* *convulsivus*. Observavit enim *Excellent.* *Dn.* *D.* *Præses* in *filiolis* *duobus* *hoc* *malò* *demortuis*, *conjunctam* *fuisse* *Diarrhœam*, imò in *privignò* *suò* *observavit*, *hanc* *Iliacam* *Passionem* *Dysenterix* *supervenisse*.

§. 7. In quibusdam est *intestinorum* *infarctus* sive *revolutio*

lutio intestini instar digiti Chirothecæ reduplicati, ubi pars quædam coarctata recipit sese in partem proximam flatu turgidam, prout in duobus filiis notavit Excell. Dn. D. Præses, & quidem non uno in loco intestinorum, sed in pluribus simul, ita ut tales revolutiones plures in unô subjecto simul viderit. Nam dum constringuntur hinc inde fibræ, intestinalia flatibus, qui exitum non habent, distenduntur, unde pars intestini coarctati in partem proximam flatu distentam ingreditur, & unum opplet alterum, quod poterit dici Convulvulus. Eadem leguntur apud Auctores. Sic enim Fridericus Dekerus in notis & observationibus Praxeos Barbettianæ cap. 7. p. m. 188. scribit: *In omnibus ferè hoc adfectu extinctis cadaveribus dissectis, accuratiores invenerunt vel intestini gangrenam vel intestini tenuis coarctati ingressum in partem proximam, flatu prius turgidulam.* Sic Columb. Lib. 5. Anatom. referente Schenckio Observ. Medic. p. 406. *Animadverti intestinorum tenuium mutuum ingressum spatium ampliore, quàm sit digiti longitudo, præsertim in nonnullis, quos dolor Iliacus enecaverat.* Et Thomas Bartholinus in Anat. Renov. p. m. 89. *Variò autem modo Ileon in Iliaca Passione adficitur, vel enim una pars in alteram inseritur, velut gladius in vaginam, vel cæcum in Ileon ingreditur, oppletq; illud. &c.*

§. 8. Huc quadrat observatio Fr. de le Boe Sylvii, Lib. 1. Prax. Med. c. 15. §. 17. & 18. dicens: *Binas hujus mali causas observavi in demortuorum sectione, alteram quidem Gangrenam, ipsamq; comitantem intestini corrupti corrugationem, & coarctationem tantam, ut fœcibus transitus deorsum omnis denegaretur, quin eadem ad regressum sursum, adeoq; per vomitum egressum miserandum cogerebantur.* Altera hujus mali causa post mortem à me deprehensa fuit, *Intestini tenuis parte quavis coarctati ingressus in partem proximam; sed flatu solito magis expansam.*

§. 9. In quibusdam autem talis infarctus non observatur, sed circilli saltem sese constringunt modò inversò, & sursum pellunt materiam; Undè & observatum legitur Clysteres, & ipsa suppositoria rejecta fuisse vomitu. Vid. *Matth. de gradibus in Prax. Cap. de Vomitu. Gvainerus Tract. s. c. 2. Isbrand de Dimerbræck Anat. pag. 61.* Quemadmodum & hoc intendit *B. Sennert. in Prax. Cap. de Ileo.* In quibusdam etiam veri motus convulsivi, iiq; atrocissimi observantur, ut intestina non solùm inversò modò moveantur; sed & rigida & distenta, atq; variè contorta agitentur, & concutiantur. vid. *Trabitius.*

§. 10. Retulimus hanc Coarctationem ad morbos spasmodicos, propter varias causas; & quidem quòd illa constrictio satis valida est & durans, & cum convulsivâ convenit. Deinde quòd dolores adsunt intensissimi, qui arguunt genus nervosum hic esse affectum. Præterea quòd Motus convulsivi, uti dictum, concomitantur & plerumq; subsequitur vera Epilepsia, ita ut affectus congeneres videantur esse. Insuper quòd in curatione nihil magis proficit, quàm Antepileptica & spasmodica medicamenta, prout id observant Practici, & propterea hodie faciliùs curatur. Ipse Hippocrates Aphor. 44. Sect. 6. tacitè pro spasmodico affectu agnoscit: *Quibus, inquit, à Stranguria volvulus supervenit, intra septem dies moriuntur;* quid autem est Stranguria aliud, quàm spasmus sphincteris vesicæ urinariæ in consensum trahens intestina. Ut taceam, Paralyin ex dolore Intestinorum contractam fuisse, teste Paulo Lib. 3. c. 18. *Colica, inquit, quedam affectio nostra ætate incruduit, quam (& præcipuè eos qui evasuri erant) motionis quedam exacta membrorum orbitas concomitabatur, sensu tactus incolumi.* Unde patet Intestinorum affectus convenire cum affectibus cephalicis. Idem & Willisius part. 2. Pathol. cap. 14. dum nonnullos affectus intestinales inter morbos capitis refert: *Inter morbos capitis, inquit, & ner-*

Et nervosi generis etiam affectus quosdam pedes Et ventrem potissimum investare solitos, nempe Artbritin Et Colicam huc jure referimus. Nam utriusq; sedem in partibus nerveis esse, à Symptomate primario sc. dolore concludere licebit. Ex quibus erit concludendum, læpissimè à nervoso genere depravatè agente, dolores iliacos ortum ducere.

§. 11. Communiter putant esse in Iliaca passione contorsionem & implicaturam intestinorum. Sed nisi res explicetur prout dictum, vera non sunt. Rectè Sylvius dicit loc. cit. §. 21. *Fit quoq; intestini contorti Et convoluti mentio frequens apud Præcticos, cujus non tantum exemplum post diligentem investigationem reperi nullum, quin vix posse fieri puto, ut nodo quasi complicantur int. icenturq; Intestina tenuia.* Id quod etiam videmus in exemptis intestinis, quod quanquam convolvantur, tamen leviter agitatis, à se secedunt quàm facillimè. Mesenterium undiquaq; connexum est intestinis & à Pancreate Afellii & Intestinis quasi expansum, ut sic obscurum videatur dicere, intestina ita posse convolvi, ut lethiferum producant effectum. Non negabo in totum, quod non interdum levis saltem confusio ab errore externo, casu nempe, saltu &c. accidere possit, tunc autem non pro passione iliaca habenda, sed tantum dolor quidam percipitur distendens, qui autem brevi temporis tractu iterum per se evanescit.

§. 12. Alii definiverunt per dolores, quoniam Symptoma hoc est maximè urgens, sed hi confundunt Effectum cum causa. Interdum quoq; est absq; doloris sensu, præprimis ultimis diebus, cum tamen revera eò tempore adhuc Passione Iliaca laborent. Consistit ergò formalis ratio non in dolore.

§. 13. Alii dicunt Passionem Iliacam esse rejectionem excrementorum per superiora; sed Hippoc. Aphor. 10. dicit: *Vomitus verè non semper adest, sed cum perniciosè egrotant.*
Est

Est itaq; non de Essentia Passionis Iliacæ, ut semper id symptoma conjunctum habeat; potest enim fieri, ut vel jejunis Intestinis, vel jam excrementis in crassa intestina delapsis, aliqua intrusio vel constrictio fiat, in quo statu sanè talis excretio vomitiva locum habere non potest; Si a. adest, habet se tantum ut signum *συνεργέου* & ab hujus præsentia, præsentiam etiam hujus affectus eò certius concludere possumus.

§. 14. *Subjectum* extra controversiam sunt *Intestina*, id quod vel solus situs evincit, dum eò locò ubi tenuia sita sunt, præcipuè dolor tanquam signum essentialiter consequens percipitur. Confirmat inspectio ocularis, dum plures Medici, & ipse Excell. Dn. Præses in demortuis intestinorū constrictionem & infarctum sive revolutionem in cadaveribus viderunt. Motus peristalticus inversus, qui proprius est Intestinorum, & Excretio Excrementorum id ulterius probant.

§. 15. *Ileon* præ aliis observarunt affectum, quoniam præ reliquis aptum est, dum non solum in gyros plures convertitur, sed & fibras teniores & nervos plures obtinet.

§. 16. *Cæcum* non tantum ob vicinitatem & connexionem interdum affectum statuimus, ut hac ratione sæpissimè in consensum trahatur; Sed etiam quoniam observatum fuit interdum principium & originem hujus Affectus fuisse circa Intestinum cæcum, teste observatione Bartholini. Sic etiam Gvvilhelmus Fab. Hildanus Cent. I. observ. 61 pag. 49. scribit: *Quamobrem existimo, valvulam, quam in principio Intestini Coli Cl. D. Baubinus invenit, primum ex intestini cæci inflammatione adeo contrahi & constringi, ut planè nihil excrementorum permeare possit &c.* Hinc fit, quod sæpè imperiti hunc affectum habeant pro Calculo, dum cæcum haut procul à renibus in dextro latere situm occupat. Imò & *Colon* interdum & sæpè *Rectum* quoque constringi asserendum est, quoniam interdum excrementa rejiciuntur motu peristaltico.

§. 17. O-

§. 17. Omnia Intestina eandem obtinent quidem substantiam, ut videantur potius doctrinae causa, quam naturae diversitate distingui. Cum primis autem quoad triplicitatem tunicarum conveniunt, quas Willisus Tr. Pharm. rat. ad vivum depingi curavit. Non tamen negare possumus, aliquam quoque diversam & peculiarem conformationem, quaelibet obtinere. Praecipue in Tenuibus hoc observamus, quod in Ileon plures ramificationes nervorum interantur, Crassa autem plures habeant fibras carnosas. Omnia tamen fibras habent varii generis.

§. 18. Structuram etenim Intestinorum si inspicias, *interior* tunica ex fibris membranosis oblongo-rectis constat; *media* ex carnosis, interpositis hinc inde glandulis, est conflata; & *externa* fibras habet transversas nervosas, divisas quidem & semilunares, ab utroque latere, ita ut una extremitas fibrillae in oppositarum fibrarum interstitium sese insinuat, & sic una excipiat alteram & vice versa. Circularem motum haec efficiunt, prout in viventibus id videtur, ut circilli per totum tractum videantur esse, in eum fere modum prout arteria aspera & bronchia ex ejusmodi circillis, cartilaginosis tamen, constant. Putat *Kerckringius* in interiori tunica esse valvulas, quas vocat semilunares, quasque depictas videmus apud *Bartholinum*; Sed nostro judicio saltem sunt rugae, quae intus formantur, dum externae fibrae in circulum se constringunt.

§. 19. Ventriculus qui itidem cum Intestinis eandem obtinet substantiam, similiter quoque in consensum trahitur.

§. 20. Quoniam magnus est Intestinorum cum Mesenterio, Pancreate aliisque abdominis visceribus consensus, tam per membranas quam nervos, per consensum etiam afficiuntur non solum istae partes jam dictae, sed & cerebrum ipsumque Cor, ut saepe Lipothymia & vera Epilepsia subsequatur, cum primis in Infantibus, qui tenerrimos habent nervos.

B

§. 21. O

§ 21. Oritur hic quæstio, an Intestina sint pars affecta dicenda, quoniam diximus Passionem Iliacam esse Convulsionem, Convulsio autem propria judicatur Musculorum? Ad hoc respondent Alii, quod etiam Intestina habeant musculos, & quod quælibet fibra carnosâ habeat suos tendines, & propterea musculus dici queat, prout hæc Excell. Dn. D. Bohnius in Physiolog. exponit. Nos dum Convulsionem ad Facultatem Naturalem §. 23. retulimus, Fibras pro adæquato subjecto Convulsionum asserimus. Hinc sive musculos habeant, nec ne, hic non disquirimus. Interim tamen hoc exinde patet, quod quæcunq; demum opinio assumatur, Intestina possint dici subjectum spasmi.

§. 22. Dum Contractio fibrarum causa formalis est, judicamus quod irritatio fibrarum sit causa *Efficiens Proxima*; Quando enim irritantur fibræ, subsequitur constrictio. Quod autem interdum ab irritatione saltim Diarrhoea, interdum vomitus, interdum Cholera excitentur, non autem Passio Iliaca, causa est rejicienda in ipsas fibras & causam proximior, pro cuius tenacitate & acredine validior etiam & spasmodica magis, præsertim si nervi & spiritus afficiuntur, fit coarctatio.

§. 23. Galenici pro causa immediata spasmi ponunt Facultatem, non autem conveniunt qualis Facultas, an naturalis, an animalis irritata sit. Non negamus, quod requiratur Principii interni motus, sed Nos præcipuè respicimus ad causam materialem, quæ propriè curationem postulat. Si quid dicendum, dixerim Facultatem Naturalem Expultricem hic esse irritatam, non Animalem. Moventur Intestina motu naturali, quoniam involuntariè moventur, & dum destituuntur Musculis, animalis nec hic agere potest. Et quid dicendum, quando Facultas animalis planè abolita est, uti Paralyti Affectis nonnunquam accidere solet, & tamen Convulsionem in illis ipsis partibus excitantur?

§. 24. Ga-

§. 24. Galenus cl. 3. de Tremore cap. 8. causam Immediatam vel in nimia repletionem & superflua humiditate, vel in exinanitione & exsiccatione consistere docet. Videntes autem Galenici insufficientiam in explicanda Convulsionum natura, variis distinctionibus & explicationibus Galenum defendere conantur, siquidem à repletionem potius Paralysis oriri deberet. Qui fit(2) quod Hydropici & Phthisici in quibus ocularem repletionem & exinanitionem deprehendimus, rarissimè convulsionibus tentantur. Tandem non video, quomodo Epileptici, dum in momento in paroxysmum incidunt, tam subito exinaniri & repleti queant.

§. 25. *Willisius* explosionem Spirituum in subsidium vocat, sed magis ingeniose & theoreticè quàm practicè, siquidem non videtur veritati similis, prout ab eodem res explicatur. Nos *spiritus animales* hic quoq; concurrere & causam esse ratione constrictionis non negamus. Peccant etiam interdum dum inordinatè moventur, dum admixtas habent particulas vel exhalationes acres, dum cum impetu ruunt, & postea in fibris implicantur, ut sic fibræ in sua constrictione mancant.

§. 26. Aliàs *Causa mediata* est omne id, quod fibras ad expellendum irritare potest. Ubi primum locum obtinent *humores acres & austeri*, quatenus vel intra fibras & membranas latitant easq; vellicant, vel intra cavitatem Intestinorum hærent, & rodendo perpetuò vellicant. Pungendo enim portiones Intestinorum nervosas irritant ad contrahendum, quò facto, similiter fibræ intestinorum contrahuntur nunc in motus convulsivos, nunc in veros spasmos, unde ingens advenit dolor.

§. 27. *Nutrimetum intestinorum*, quod una cum Sanguine per arterias eò defertur, si vitiatum est, frequentissimè hoc malum excitat. Hinc à *Cacochymia scorbutica & Melancholica* sæpius ortum duxisse tradidit *Trabitius de*

Scorbuto. Quibus enim Massa Sangvinea est vitiata, *acris* & *acida*, illi ad Convulsiones valde sunt proclives. Peccat autem hoc nutrimentum *Substantia* interdum, si nimis viscosum est & tenaciter fibris adhæret, maxime *autem* *acredine*, si simul vellicat fibras, & solutiones continui quoq; facit, unde dolores excitantur, & Natura insurgit ad expellendum, quo fit ut fibræ se constringant.

§. 27. Idem asserendum est de *lympa* quæ à glandulis intestinalibus secernitur, si enim *acris* est in glandulis aliisq; fibris hæret & vellicat, fibrarum constrictionem exinde oriri necessum est.

§. 28. Idem judicandum de *Sero* & *Lympha* aliâ, quæ quod in causa interdum sint, confirmat Effectus, dum sæpè in hydropem abiit, teste *Hippocrate 4. Aphor. 11.* Quando n. vasa lymphatica non assumunt suâ *Lympham*, vel propter obstructionem, vel quamcunq; aliâ causam; vel ob glandularum vitiû illa non secernitur, & sic impacta manet fibris, Θ ia in fluorem abeunt. Veluti vinum, quando reponitur in calore, Θ agitatur, ex quo motu maxima pars avolat itemq; Θ laxato sic mixtionis vinculo, Θ ut medium inter volatile & fixum dominium in reliqvas particulas exercet & toti mixto acorem inducit.

§. 29. *Fermentum ventriculi* ut & *Succus Pancreaticus* quatenus nimis *acidi* sunt, à quacunq; etiam causa id fiat: quatenus vel nimis acidus secernitur, vel à defectu bilis, aut obstructione ductus Cholodochi non temperatus est, & in Intestina defluit, idem causare possunt.

§. 30. Quemadmodum autem *acida* id faciunt, ita è contra *alkalica* idem effectuare possunt, contrariæ namq; causæ sæpè unum producunt effectum.

§. 31. *Bilis* ratione Θ is lixiviosi quando nimis exaltata, vel etiam in copia adest, & jungitur sanguini, vel etiam perse defluit, *acredine sua* vellicat fibras, prout eandem videmus

mus

mus vellicare glandulas ad secernendum, quando ore detinentur acria. Imò ipsa Θ ia in Sangvine contenta quando ob defectum humidi eorumq; copiam non sufficienter diluuntur, id præstant.

§ 32. *Pituita* hærens in intestinorum cavitate, & propterea *Sylvio Intestinalis* dicta, si *acris* fit, causa est hujus contractionis. Naturaliter enim est temperata, sed sæpè acrior redditur à fermento nimis acido, vel ab acido pancreatico, vel etiam à bile acriori, admixtis.

§. 33. *Flatus* sæpius esse in causa, declarant non tantum Observationes superius traditæ, sed evincit id & ipsa flatuum natura; naturaliter enim Intestinis semper insunt flatus, ut Intestina, si vacua, aliquantisper extensa maneat, & transitus pateat; præsupposito etiam causam materialem flatuum juxta Recentiorum placita esse aerem & humores viscidos & glutinosos volatiles, qui, quando mutuò commiscentur, flatus constituunt, prout id fieri videmus, quando arundine straminea aqvam, à sapone viscidam, inflando bullas efformant pueri. Hisce inqvam præsuppositis, judicamus, quando pituita intestinalis, in Intestinorum cavitate naturaliter contenta, nimis acris, vel ab admixtione bilis, vel ingestione ciborum viscoso-acrium calore & motu fermentativò volatificatur, in aeris inclusi poros se recipit & insinuat, qui postmodum nimis expandens & acris fibras postmodum stimulat. Unde quædam constringunt sese, reliquas autem inclusus aer expandit.

§. 34. Triplicem aliàs *B. Sennertus* in praxi de Ileo agnoscit causam. (1) Intestinorum inflammationem, sive ea per se accidat, sive ob Herniam aut Intestinorum aliquem abscessum s. alium tumorem (2.) Fœcum Retentionem, quæ vel distendendo vel vellicando & mordendo naturam ad præposteram excretionem irritant, (3.) Intesti-

norum exulcerationem, humoresque acies vellicantes, quæ irritando causa sunt, ut natura hunc depravatum motum instituat. *Hæc Sennertus.*

§. 35. Rem ita se habere evincit *inflammationum* natura, dum nimirum sanguis, si nimis crassus, ob angustiam vasorum regredi nequit, vel etiam quatenus eò impellitur & stagnans fibras irritat, quæ se constringendo naturalem sanguinis circulationem impediunt; unde Inflammatio cum mox subsequenti Intestinorum Gangræna subsequitur.

§. 36. Idem iudicium esto de *Hernia incarcerata*, dum per nimis angustum foramen intestina vacua in scrotum delabuntur, accedentia autem excrementa per tam angustum foramen transire nequeunt, fit, ut ob molem ibidem morentur, & sic acridinem induant, unde infallibiliter fœcum per os evomitio cum inflammatione & subsequenti Sphacælo.

§. 37. Similiter & *Exulcerationes* & *Cancer* Intestinorum interdum præcedunt, ubi, si nervi ab acribus & erodentibus humoribus simul vellicentur, talis spasmus intestinorum subsequitur. Rarò quidem fiunt ulcera circumscripta, interim tamen fiunt erosiones, veluti in *Dysenteria*. Superius notavimus §. 6. post *Dysenteriam Iliacam* Passionem fuisse excitatam: hic autem adhuc notandum est, quod in illo puero nullum fuerit ulcus, sed atra & acris materia non solum vomitu, sed & per alvum fuerit rejecta, quò totus tractus intestinorum fuit repletus, pro ut retulit crebrius in Collegiis privatis Excell. Dn. D. Præses.

§. 38. Nos statuimus inflammationem, incarceratam Herniam, & ulcera interdum quidem præcedere Passionem Iliacam, non tamen ea oritur, nisi fiat fibrarum irritatio, & subsequatur contractio fibrarum. Unde quàm sæpi-

sæpissimè est Inflammatio, & Hernia sine Passione Iliaca. Tunc demum inflammatio fit causa Passionis Iliacæ, quando nervorum insignis ramus patitur, ut se constringat, simulqve fibræ irritantur; nisi enim hoc fiat neque motus excitatur peristalticus, neque rejectio excrementorum, sed statim in Gangrænam abit & Mors subsequitur. Facile autem fieri potest, talis irritatio à fœcibus retentis, dum in Inflammatione & Hernia incarcerata transire non possunt; vel enim exsiccantur, vel resolvuntur in flatus: utroque modo fieri potest fibrarum irritatio.

§. 39. *Colica Passio* uti interdum parum differt à Passione Iliaca, sæpe etiam degenerat in Passionē Iliacam, unde & Willisio quædam species dicitur Colica convulsiva, quod fit, quando itidem fibræ constringuntur fortiter & atrociores sunt dolores, & homines conqveruntur ac si palus corpori impactus sit. Uti enim Colica plerumqve à flatibus, & interdum quoqve ab acribus excitatur humoribus: ita fieri facile potest, ut degeneret in passionem Iliacam, veluti si externè imponantur Emplastra constringentia, prout id observavit Excell. Dn. Præses post applicatum emplastrum de baccis lauri intra paucas horas omnia fuisse mutata in pejus.

§. 40. *Intemperies calida & sicca* Intestinorum non penitus est omittenda. Quemadmodum enim constitutio Intestinorum naturalis, si calida & sicca sit, valde proclivis est ad Constrictionem, fibræ etiam in tali statu se validiùs constringere possunt: Ita si intemperies accedat eò magis id fieri solet, unde Hypochondriaci, qui alvo siccori, & præter acidam Cacochymiam simul intemperie calida & sicca intestinorum laborant, valde obnoxii sunt convulsionibus Intestinorum.

§. 41. *Lumbrici* tam teretes quàm lati, itemq; ascarides si nimis mordent & fibras nervosas corrodunt, itidem
exci-

excitant constrictionem. Quoties enim à Vermibus intestinorum ipsa orta fuit Epilepsia,

§. 42. Ex rebus non-naturalibus *Aer*, si nimis frigidus, acido suo austero vel per se, vel augendo aliàs in corpore jam latitans acidum, fibras constringere potest. Sic è contra aer nimis calidus, humidum nostrum & calorem evocare solet, ut sic *Sia* cujuscunqve generis concentrata & non debitò soluta, immediate fibris adhærere & virtute suâ aliàs stimulativâ, fibras ad contrahendum incitare queant.

§. 43. Hinc *victus* ratione omnia acida & præcipuè *Sina*, itemq; fructus horarii immaturi, vina & cerevisia nondum defœcata, id causare possunt. *Lac* à fermento acido coagulatum, vel alia ratione corruptum, in infantibus hunc affectum sæpissimè excitat, nec non interdum etiam in adultis. Sic ingestio multorum, præcipuè multigenum ciborum minusqve consuetorum à *Cappadoce* accusatur, nec sine ratione; ob copiam enim & diversarum generum perfecta Chylificatio fieri nequit, sed transit tantum Chylus crudus, qui tandem putrescit & acorem contrahit.

§. 44. *Pro veneno & lethalibus medicamentis* agnoscit, *Jonstonius in Prax. cap. de Ileo* usum fabarum, pisorum, sorborum, cydoniorum, mespilorum: quæ partim fibras constringendo, partim flatus gignendo huc facere videntur. Huc pertinent Venena & vomitus enormes producentia: ut Arsenicum, Auripigmentum, & sublimatus corrosivus, itemq; medicamenta purgantia validiora in majori dosi adhibita, & omnia & alia & gïalia non ritè præparata.

§. 45. Tandem & *Animi motus & Corporis* huc faciunt, quatenus exardescente homine bilis vel infunditur sanguini, vel in ipsam Intestinorum cavitatem defluit, vel
qvate

quatenus humores nimiam tristitiam & vitam sedentariam figurantur ut acescant.

§. 46. Ex jam dictis patet, *Differentiam* quendam constituendam esse Passionis Iliacæ. Ratione *generis* enim alia est *Essentialis*, quæ per se oritur à causis, uel intra tunicas Intestinorum genitis; uel in cavitate contentis: Alia est *Symptomata* quæ alios morbos subsequitur, nempe Inflammationem, malum hypochondriacum &c. Item: alia est cum sola constrictione: alia cum motu peristaltico inverso: alia cum motibus convulsivis atrocissimis. Præterea alia est vehemens: alia levis saltim, ubi constrictione tam contumax non est, & hæc à Colica convulsiva parum differt.

§. 47. Ratione *Subjecti* Passio Iliaca est vel Universalis, ubi totus Intestinorum tractus affectus est; vel particularis, ubi vel Ileum solum, vel saltim quaedam portiuncula, vel intrusa, vel constricta deprehenduntur.

§. 48. Ratione *Causarum* alia est à Bile lancinante; alia ab acida quadam & viscosa materia: Alia ab Intemperie calida & sicca: Alia à Cacochymia scorbutica & melancholica, sive potius acida seri constitutione. Alia à flatibus; Alia ab humoribus & flatibus simul. Alia itidem ab aere externo austero & ingestis acris atque acidis excitatur.

§. 49. Ratione *Symptomatum* alia est cum Excrementorum evomitione. Alia cum solis doloribus. Alia cum motibus convulsivis totius corporis & sæpe cum ipsa Epilepsia.

§. 50. *Signa* ab *Essentialiter inherentibus* desumpta sunt Intestina variè contorta. Pro Signo enim Pathognomonico habetur à quibusdam quod intestina, si admoveatur manus loco dolenti, chorda intensa & duriter convoluta Speciem repræsentent, id quod à constrictione nimia fibrarum ortum duxisse supra declaravimus. In quibusdam Intestina inflata instar farciminum deprehenduntur.

C

Ete-

Etenim dum supra & infra fit Constrictio circillorum, materia flatulenta, dum exitum non habet, violenter extendit reliquam Intestinatorum partem, intra quam inclusa fuit. Imò saepe tactu & visu percipimus quomodo Intestina contorqueantur & commoveantur, dum modò hic, modò alibi intumescunt, modò instar vermium repunt. Interdum sphincter ani & Intestinum rectum ita constringuntur, ut neque Specilli extremum anus admittat. Ipsa autem revolutio prout in §.7. explicata fuit nec videri nec tactu percipi potest.

§. 51. A *Symptomatibus* tamen concurrentibus cognoscitur eò magis, ubi *dolores* à multis pro signo inseparabili habentur, qui utut non semper adsunt, juxta §. 12. attamen exquisitissimi sunt, unde & infantes, qui crebriùs hoc malo molestantur, ejulando & plorando insonnes traducunt noctes. Etenim sola constrictio convulsiva parit dolores exquisitissimos, quoniam nervi simul constringuntur; nam dum fortiter fibræ moventur, fit quædam solutio continui, & qui includuntur, dum exitum quærunt distendunt & solvunt fibras. Augentur dolores dum à flatibus violenter fibræ extenduntur; dum enim flatus extendunt, & fibræ renitent, non potest non excitari Solutio Continui. Acredo itidem rodendo & velliendo suum confert Symbolum. Dolores isti tam atroces sunt, ut non facilè cessent, quoniam spasmus continuo durat; nonnunquam remittunt quidem, nunquam tamen penitus intermittunt, nisi ultimis diebus, ubi jam mortificata sunt omnia nec amplius sentiunt Intestina.

§. 52. *Galenus* proprium & inseparabile signum 7. Aphor 10. putat esse quod nihil in ilio per inferiora descendat. Etenim dum propter constrictionem fibrarum motus peristalticus cohibetur ac prorsus invertitur, fœces alvi versus anum non protruduntur, unde fit *alviobstructio*

structio. Contrarium tamen observavimus in §. VI. & §. XV. *vid. Sennert. Quest. pag. 235.* Fieri enim potest, ut simul adsit *Diarrhœa*, quando solum Ileon est affectum, Colon autem propellit deorsum, quod ejus & Ilei glandulæ irritatæ copiosius secernunt.

§. 53. *Vomitus* plerumque adest, sed non inseparabile signum, adest enim quando perniciosè ægrotant, ut loquitur Gal. citatò locò. Rejiciuntur primò alimenta assumpta, mox deinde biliosa & tandem procedente malò etiam alvi fœces magno ægri fastidiò & tædiò. Id quod à solo motu inverso Intestinorum deduci poterit.

§. 54. Accedunt sæpè alia Symptomata cum primis quando malum augetur, *anxietas cordis, respirandi difficultas*, quidam etiam *desipiunt & convelluntur*. Omnia ista per consensum nervorum excitantur. Excitatur enim sæpè in Diaphragmate & aliis corporis partibus per Consensum convulsio. Delirium à Spirituum animalium motu inordinato, vel, ut Alii volunt, Archeo irritato excitatur.

§. 55. *Emaciaris* semper infantes, quando convulsionibus Intestinorum molestantur, observavit Excell. Dn. D. Præses; nam etiamsi tormina ventris habeant, & porracea excrementa secernantur, non tamen facilè emaciantur nisi Passio Iliaca conjuncta sit. Etenim si constrictio fit Intestinorum impeditur distributio Chyli: unde & *B. Sennert.* causam quoque Ilii esse Facultatem Chyli distributricem læsam, asserit. Hinc non immeritò præcipuum videtur esse signum Passionis Iliacæ. Naturaliter in eum finem se constringunt Intestina, ut Chylus exprimatur in vasa lactea, quodocunque itaque motus est p. n. & convulsivus, constringunt se quidem fibræ, sed simul quoque constringuntur & occluduntur vasa lactea, ut sic Chylus transire nequeat.

§. 56. Signa quæ *Subjectum* manifestant, ex situ petuntur; si enim circa umbilicum & in Regione Iliaca persentiuntur dolores, Ileon & Intestina tenuia affecta esse judicamus. Si in dextro latere dolor sit fixus, & rejiciuntur scybala, nondum à fermento Intestini Cœci perfectè putrefacta, Cœcum affectum æstumandum erit. Quod etiam affectum esse potest, si dolores sunt atrocissimi, etiam si nulla excretio fiat. Si vera excrementa rejiciuntur, Colon erit affectum, si occlusio ani adest & rejiciuntur excrementa, sphincterem ani & fibras Coli judicamus convulsas.

§. 57. Quando essentialis adest Passio Iliaca ab acribus humoribus aut flatibus, nullus alius antecessit vel observatur morbus. Si est à bile flava, rejiciuntur & plerumque concamitantur Calor & anxietates. Dolor etiam est magis acutus. Si acre acidum in causa est, major est constrictio, pituitosa etiam vel acria rejiciuntur; Flatus distendunt magis Intestina neq; facile ructus aut crepitus levamen afferunt, quoniam occlusi non egrediuntur.

§. 58. Inflammatio ex febre continua conjuncta & causis antegressis facile cognoscitur, si simul signa alia propria conjungantur. *Hernia incarcerata* facile se prodit: ut & *Dysenteria*. *Cancer*, uti rarò observatur, ita difficulter cognoscitur.

§. 59. *Prognosis* in hoc affectu semper dubia est, dum rarissimè evadunt, à quacunque etiam causa hæc fuerit excitata Passio. Levis quæ colicam refert, facilius curatur; sed quando Spasmus est vehemens, citò mors subsequitur, quoniam neque partes solidæ neque humidæ neque spirituosæ possunt nutriri, augeri & refocillari, propter Chyli affluxum prohibitum vid. §. 55.

§. 60. Major spes est si pars Intestini inferior subit superiorem; globuli enim plumbei itemq; Clysteres deprimere & reducere possunt. Si autem pars intestini superior
ingre-

ingreditur inferiorem nulla spes super est, quoniam nec globuli nec Clysteres juvare possunt, sensim enim & ulterius pergit pars conclusa, unde augetur magis magisque angustia, omnisque præcluditur contentis descensus.

§. 61. *Avicennas* in *Volvulo signa lethalia* statuit non solum, quando ægri sterces per os rejiciunt, sed etiam quando anhelitum habent foetidum, & sudores pariter foetidos. Frigiditatem etiam extremarum partium inter lethalia volvuli signa *Galenus* *Epid. comm. 2.* enumerat, quoniam *Gangranam* significat. Id quod & suo jam tempore *Hippoc.* prædixit *7. Aphor. 10. Ab Ileo vomitus, singultus, desipientia vel Convulsio, malum.*

§. 62. Senibus, etsi non valde familiaris, si ipsi tamen in hunc affectum incidant, ferè nunquam convalescunt. Aliter res se habet cum ætate puerili, cui quamvis familiaris, evadunt tamen ut plurimum. *Aetius* *tetrab. 3. Sermon. 1. c. 28.*

§. 63. Brevi morbum esse soluturum, peracutorum omnium est natura, idque vel ad salutem vel ad mortem.

§. 64. Ad salutem si tendat morbus, symptomata urgentia cum *Logia* remittunt, & solvitur vel λύσις vel κρίσις, materia morbifica robore naturæ expellitur, vel per alvum, vel quæcumque aliam evacuationem, vel in alterum convertitur morbum. *Hipp. 6. Epidem Part 4. aphor. 3. & 4. aphor. 11.*

§. 65. Ad mortem si inclinēt, omnia contrariō modo se habent, symptomata ingravescunt & morituris præter hoc accedit spirandi difficultas, sudor frigidus, Urinæ difficultas, podex item ita adstrictus, ut ne specilli quidem extremum ingredi queat, stercores vomitus & singultus. Mortis jam jam imminentis propria, cum *Valvulus* graveolet, i. e. ut interpretatur *Galenus*, non solum

stercus vomitione redditur, sed etiam adspiratio, ractus, flatus ventris & universum corpus graviter foedent.

§. 66. *Mortem* quoque adducit, quando Ilios oritur ab interclusionem Intestinorum, si ex Scirrho, Cancro vel simili tumore evenerit, non recipit curationem, quoniam res deducta est eò, ut ars medica nihil polleat; hi enim affectus, dum ad omnimodam occlusionem Intestinorum deveniunt, vel ex se curationem non admittunt, vel si admitterent, hoc diuturno tempore esset peragendum, at morbus hic celeri indiget medicatione. Schenkii observ. medicin. pag. m. 404.

§. 67. Affectus noster ut morbus Brevis & maxime periculosus, imò interdum si Inflammatio conjuncta est peracutus, jubet, ut citò fiat *Curatio* eaque *tuta*, quapropter statim ab initio, quantum fieri potest, est instituenda.

§. 68. Nititur autem *Curatio* suis Indicationibus (1.) *Curatoriâ*, quæ indicat contractionem fibrarum esse relaxandam, & motus convulsivos esse inhibendos, intemperiem Intestinorum esse attemperandam. (2.) *Præservatoria* postulat, ut humores & res omnes vellicantes ex fibris expellantur; si quæ Cacochymia adest qualiscunque, est corrigenda & humores vitiosi eliminandi sunt ex corpore. Ut Spiritus refocillentur & corrigantur: Sylvestres autem discutiantur. (3.) Vires quatenus debiles & fugatæ, sunt confortandæ & restaurandæ. (4.) Symptomata etiam dum valdè hic urgent, ut Dolores, vomitus & alvi abstrictio, mitigationem & curam exigunt.

§. 69. Materiam *Auxiliorum* suppeditant Fontes, Chirurgicus, Pharmaceuticus & Diæteticus.

§. 70. Ex fonte *Chirurgico* V. S. ut præstantissimum remedium hic locum meretur, præprimis in Plethora Cacochymica & ubi conjuncta est Inflammatio; fiat autem statim ab initio viribus adhuc firmis in brachio, inciso

ciso foramine amplo, ut cum impetu quasi revellatur sanguis & capillamenta viscerum exinanita assument materiam impactam & latitantem, simulque natura divertatur ab opere. Nec improbanda sunt *Vesicatoria*, quando de Lympha suspicio est. Immittendi sunt *globuli plumbei* si adest Intestinorum Infarctus, gravitate enim sua deorsum pellunt quod se intra cavitatem receperat. Recentiores multi Corpus panno inclusum agitant & hinc inde commovent, judicantes sic Intestina à commotione ab invicem iterum secedere. Quod uti tutò in Essentiali adhibetur; ita si inflammatio adest vel Cancer aut ulcus, frustra omninò tentatur.

§. 71. *Fons Pharmaceuticus*, ut humores in intestinis p. n. latitantes evacuentur. jubet. Hinc an vomitoria sint adhibenda quaeritur? videtur repugnare morbi natura, dum in motu peristaltico inverso consistere diximus, & quod sic potius augeatur. Sed distinctione opus est, & non nisi in principio exhibeantur, dum causam in Intestinis hærere certi sumus; nam dum ventriculus movetur fortiter, simul concutiuntur Intestina, ut ex fibris expellatur materia impacta.

℞. ☐ emet Mynsicht. ℞. oxysachar. emet.

gr. iv. Mynsich. zvi.

D. S. D. S.

Brechsalz. **Brechtränckl.**

Hæc potiuncula egregiè videtur pròdesse; ratione enim Ligni Cass. & aloes bilem compescit; ratione radicis angelicæ malignitati, si quæ metuenda, resistit.

℞. ☐ vit. gr. iv.

D. S.

BrechPulver.

§. 72. Quod si autem ratio dissuadeat & Asia exhibendi benigniora substitui possunt:

℞. ☉

R. ⓪ ⓪. vomitiv. ʒʒ.

D. S.

Brechsals.

Rec. ⓪ ⓪. vomitiv. ℥j.

♀ emet. gr. j.

M. D. S. Brechsals.

R. ▽. fl. rapar. ʒij.

⓪ ⓪. vomit. ʒʒ.

oxym. Scillit. ʒij.

Syrup. ad asthm. ʒʒ.

M. D. S.

Brechtranck.

§. 73. Hinc statim ad *Enemata* confugiendum, quoniam precipuum in eo consistit, ut alvus reddatur laxa & unà materia eliciatur, adhibeantur autem ea, quæ virtute incidendi abstergendi & confortandi pollent; admixtis carminativis: *Purgantia* itidem, quoniam per eadem motus p. n. inversus divertitur, & deorsum ut propellant Intestina disponuntur, præterea etiam fæces retentæ expelluntur, non sunt negligenda; adhibeantur autem ea quæ simul humectandi virtute pollent & quando inflammatio non adest. Hæc simul cautela observetur, ut a credo humorum prius per alcalica corrigatur & dolores mitigentur. Instar omnium doctum fol. Senn. correctum cum carminativis, it. Cremor. ♀ ℥j si addatur Mag. Val. ad gr. iij.

§. 74. Hinc *Sudorifera* adhibeantur, & ea, quæ simul virtutem habent humores acres corrigendi, & acidos ambibendi & obtundendi. Et quoniam nervosum genus hic maximè accusamus, omnes pulveres Antepileptici dicti hic maximè conducunt, hisce enim omnibus indicationibus satisfacere possumus.

§. 75. Inter *Alterantia* primum locum sibi vindicat *Cinn. nativa*, quæ tanquam Specificum in hoc affectu præscribitur, ita ut etiam Magnes Epilepticus vocetur.

§. 76. Huic subjungimus *opium* quod non tantum mitigat dolores à contractione ortos, sed etiam aciditatem

tem humorum mirificè corrigit, ebullitionem intra fibras
compescit, & vigiliis, quæ comites ferè semper sunt, etiam
succurrit, Formulæ variæ possunt formari,

R. p. marchion.

Cran. hum. præparat. à ℥j.

Cinn. nativ. Ung. gr. vj.

Laud. op. gr̄ß.

M. Dentur. 6. dos.

S.

Sechs præcipitir Pulver.

R. Cran. hum. præparat.

Lap. percar. à ℥j.

Cinn. nat. ℥ß.

R. Sp. CC. ℥j.

Ess. succin. ℥ß.

⊖ CC. volat.

Cran. hum. vel.

succin. vol. à

gr. iij.

M. D. S.

Schwiz Spiritus 20.

tropffen auff 1. mal

R. Sp. Epilept. Hartmann.

℥j.

D. S.

Spiritus zum Schwitzen.

R. ∇. lil. convall. c. V.

Epilept. Lang. à ℥j.

Carminat. ℥ß.

fl. tilia

ceras. nig. à ℥iij.

sirup. fl. pocon. ℥j.

Spirit. Meliss.

lil. convall. à ℥j.

M. D. S.

Stärcktränckl.

R. Specif. cephal. D. M.

p. bez. D. Senn. à ℥j.

Cinn. nat. gr. vj.

Laud. op. gr̄j.

M. D. S.

Berwährende Pulver.

Laudan. op. gr̄j.

M. D. S.

Pulver.

R. Sp. fuligin.

cereb. hum.

Cran. hum.

à ℥j

M. D. S. ut

antea

40. Tropffen auff 1. mal.

R. Sp. ⊖ Armon.

lil. convall.

theriac. à ℥j.

M. D. S.

Schwiz Spiritus 40. Tropffen
auff einmal zunemen.

Rec. ∇. Stomachal. ℥ß.

hypnot. Dorncr. ℥v.

fl. Sombuc. ℥j.

Diascord. Fracast. ℥j.

Tinct. bezoard. ℥ß.

Sirup. cort. ⊖ ij.

Tinct. Laud. Opiat. ℥j.

M. D. S.

Stärckträncklein.

D

Spiri-

Spiritus Epilepticus Hartmanni ex Ol. & Urina constans mirè hic præstare videtur; est enim maximè alkalifatus, unde aciditatem lymphæ corrigit, in quem finem etiam mirificè commendant moderni. Hæci, itemque Urinæ hum.

§. 76. Alii commendant Spir. visci querni tanquam Specificum in affectibus convulsivis, si misceatur cum Sp. lil. convall. Sic ut Specificum quoque habetur Castoreum & Sperma Ceti, & propterea in omnibus affectibus spasmodicis felici cum successu adhibuerunt, ita ut non sine ratione in colico affectu ob virtutem anodynâ & carminativam usi fuerint. Propterea etiam hodiè frequentissimè utuntur Castoreo in Hypochondriaca Passione.

℞. Sperm. Cet. non rancid.

Corn. alc.

Ungul. alc. à ℥j.

M. D. S.

Rössl. Pulver

℞. Ess. Castor.

benzoin.

à ℥j.

M. D. S.

Essenz.

§. 77. Externè regio affecta itemq; nucha & latera colli ubi nervus sexti paris ad ventriculum & Intestina abit, inungantur Spirituosis & Oleosis nervinis, prius autem benè fricentur panno aspero.

℞. Ungvent. dialth. ℥j.

axung. hum. ℥ss.

Ol. petr.

axung. hum.

lumbr. terrestr.

à ℥iij.

juniper ℞. ℥j.

Suecin. ℞. ℥j.

balsam. peruv. ℥ss.

⚄ Ruland.

℥j.

Sapon. venet. ℥ij.

M. F. Ungventum.

℞. Ungvent. nervin. usit. ℥ss.

Ol. lumbr. terrestr.

pingved. castor. à ℥iij.

M. D. S.

Salbe.

℞. Balsam Spasmodic.

Mynsich. vel Ejusdem

Ungvent. ℥ss.

D. S.

ut antea.

§. 78.

§. 78. Balnea è formicis & Herbis à quàm plurimis com-
mendantur.

Rec. Formicar. in 6. quantis.

fol. alth.

rorismar à viij.

fl. Chamomill.

primul. ver.

Sem. lin.

foen. græc. à mj.

Coqv. in ∇. & F. Balneum.

§. 79. Egregie aliàs Quæ alia' profunt, movent enim forti-
ter lympham & serum, eorumq; aciditatem corrigunt,
vermes itidem, si qui in causa essent, prout nonnunquam
observatum legitur, enecant. Huc faciunt deinde & omnia
amara & vermes necantia.

§. 80. Quidam Iliosum conclamatum & in summa de-
speratione liberavit gallinaceo fimo albo vino assumpto
Alex. Benedict. lib. 19. c. 13.

§. 81. Ubi foeda excrementorum evomitio affuerit, aqua
gelida uberius data in poru sitim sedat, & foeditatem re-
trò agit. Eò remedio quidam Medicus Iliosus à medicis
destitutus Saluti restitutus est. Idem citat. loc. quoniam aqua
alterat bilem & Intestina replet, ut revolutio recedat.

§. 82. Hisce si nil proficimus, cum *Martiano Sancto Ba-
valitano* Quis vivus ad libras tres cum sola aqua exhiben-
dus, pondere enim suo intestina velut vineta expedit & evol-
vit perdurasq; & obstruentes foeces relaxatis nimirum in-
testinis deorsum deturbat. Si Inflammatio adest, non so-
lùm nihil proficimus, sed & observatum novimus, disrupta
fuisse Intestina, dum exitum Quæ non habuit.

§. 83. Tandem in desperatissimo casu cura Hippoerati-
ca apprehendenda, quæ omnio locum meretur, præprimis
si tantum de nuda constrictione aut intrusione certi su-
mus.

§. 85. Si

§. 84. Si ab Inflammatione, cancro, vel Hernia incarcerata sit, longè aliter cura est instituenda, & longè prolixius esset, eam hic annectere, quapropter Lectorem, ut ad peculiare affectus eò remitto, quoniam hic de Essentiali solliciti sumus,

§. 85. Ager si convaluerit utatur vino medicato, ut sanguis & humores itemq; Intestina purificentur.

Rec. Summ. rorisinar,

fl. Salviae

Spic.

primul. ver.

Stoechad. arab.

origan. cret. à mj

Authos mij.

p. cinnamom.

castia lignea à ʒj.

castor. ʒij.

Zedoar. ʒij.

Croc. ʒj.

Fol. Senn. f. st. ʒx.

Sem. Carth. pond.

agaric. levis s.

Rhabarb ver. or. à ʒß.

Pass. min. mundat. ʒij.

Concis. & contus.

D. S.

Species zu 2 $\frac{1}{2}$ Ranne Wein.

§. 86. Tandem ut etiam Diætæ ratione aliquid subnectatur, aer sit temperatus, & si opus, arte producendus.

§. 87. *Cibus & potus* sit laudabilis nutrimenti, & coctu facilis, admittis iis, qui incidendi virtute pollent & roborandi Spiritus; in quem finem etiam conceditur vinum, moderate tamen.

§. 88. *Somnus & vigilia* legitimè se habeant, cui jam in praxi prospeximus.

§. 89. *Excreta* ut primarium in hoc affectu, si non promoveantur, tota nostra cura inanis redditur, quapropter ante omnia videndum, ut alvus & urina, qua ratione etiam fieri potest, promoveantur.

§. 90. Tandem æger nulla ratione ad iram est commovendus, ne bilis & humores ulteriorem ferociam acquirant. Uno verbo: Vitet in omnibus rebus excessum.

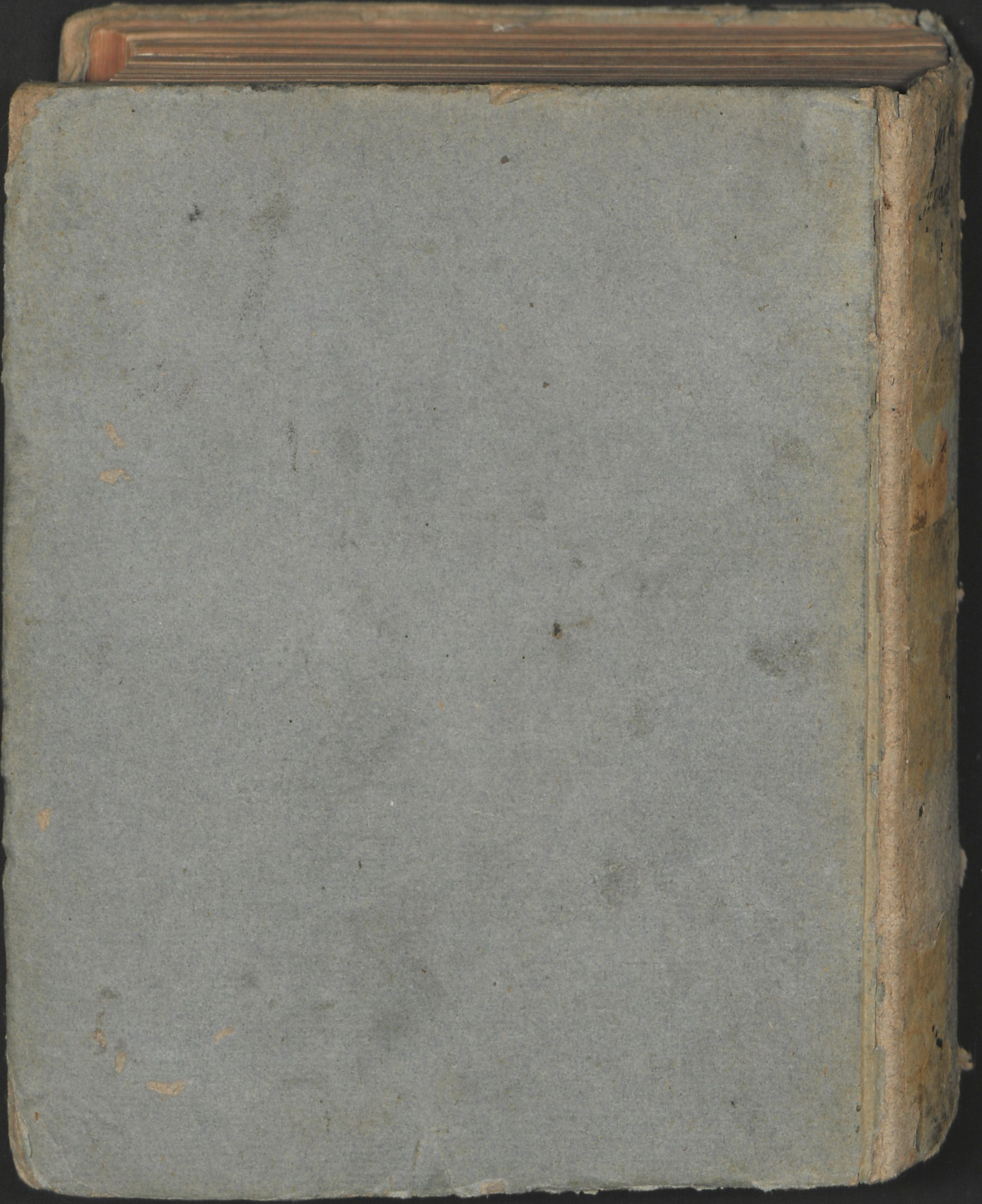
SOLI DEO GLORIA.

X 2588898

Reho

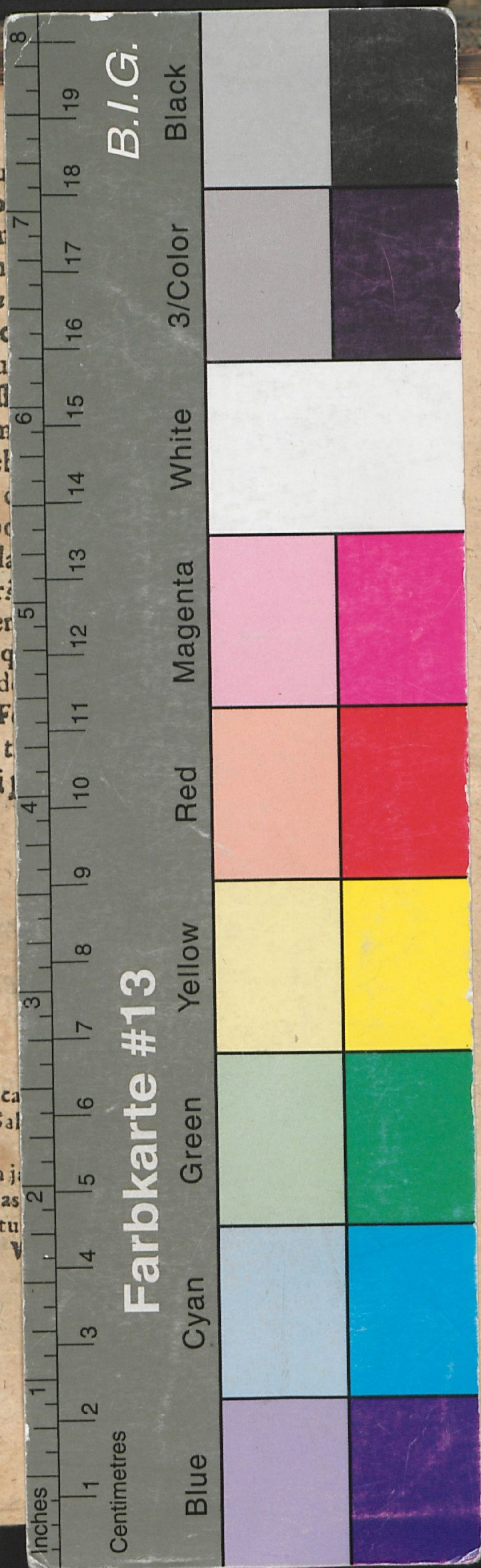
VD 17





neliu
& Po
prin
e ven
enda
cia c
Veru
ia aff
elim
in Fel
id?fi
corpo
d vola
intur
etiner
nen q
D eid
odi F
ritu t
s utij

Judica
lem Sal
S jam j
laxitas
igantur
l Sp. V



2. D. B. V. 7
DISPUTATIO INAUGURALIS MEDICA,
DE
ILIACA PAS-
SIONE,

Quam
Divini Numinis Auspiciis,
JUSSU ET AUTORITATE
NOBILISSIMÆ ET GRATIOSÆ FACULTATIS
MEDICÆ IN LEUCOREA SAXONUM,
SUB PRÆSIDIO
VIRI NOBILISSIMI, EXCELLENTISSIMI, atq; EXPERIENTISSIMI,
DN. JEREMIÆ LOSSII,
Phil. & Med. Doct. Anatom. & Botan. Prof. Publ.
& h. t. Decani Spectabilis, &c.

*Domini Patroni, Præceptoris atq; Affinis, omni honore
æternum devenerandi,*
PRO LICENTIA
Summos in Arte Medica Honores, Immunitates & insi-
gnia DOCTORALIA legitimè ac solenniter capescendi,
Publico Erûditorum Examini submitter
VITUS HENRICUS Marold / Gotha-Thur.
Physicus Provinc. Regio-Mont. Henneberg. designatus,
Ad d. 2. Novembr. A.C. MDC LXXXII.
In Auditorio Majori, Horis Ante - & Pomeridianis.

WITTENBERGÆ,
Typis describente CHRISTIANO SCHRÖDTERO, Acad. Typogr.

