

~~214~~ EX BIBLIOTH.  
NATIONIS HUNGAR.

VITEBERG.

17-62

SIGNAT. ~~615~~CCCCXIII.

2. D. B. V. 7  
DISPUTATIO INAUGURALIS MEDICA,

DE  
ILIACA PAS-  
SIONE,

*Quam*  
Divini Numinis Auspiciis,  
JUSSU ET AUTORITATE  
NOBILISSIMÆ ET GRATIOSÆ FACULTATIS  
MEDICÆ IN LEUCOREA SAXONUM,  
SUB PRÆSIDIO

*VIRI NOBILISSIMI, EXCELLENTISSIMI, atq; EXPERIENTISSIMI,*  
DN. JEREMIÆ LOSSII,  
Phil. & Med. Doct. Anatom. & Botan. Prof. Publ.  
& h. r. Decani Spectabilis, &c.

*Domini Patroni, Præceptoris atq; Affinis, omni honore  
æternum devenerandi,*

PRO LICENTIA

Summos in Arte Medica Honores, Immunitates & insi-  
gnia DOCTORALIA legitimè ac solenniter capescendi,  
Publico Eruditorum Examine submitter

VITUS HENRICUS Marold / Gotha-Thur.

Physicus Provinc. Regio-Mont. Henneberg. designatus,

*Ad d. 2. Novembr. A.C. MDC LXXXII.*

*In Auditorio Majori, Horis Ante- & Pomeridianis.*

WITTENBERGÆ,

Typis describente CHRISTIANO SCHRÖDTERO, Acad. Typogr.

OPUSCULO IN PRAECIPUIS MEDICIS

# ILLACRYPAS SIONE

NOBILISSIMO ET GRATOSI FACULTATIS  
MAGISTRO IN LEGIBUS SACRAMENTUM

JOHANNES HERMANNI  
Phil. & Med. Doct. Acad. & bozon. Prof. Publ.

PRO LICENTIA

Imprimatur  
Johann Gottlob Göttsche

Leipzig, in der Buchdruckerei bey Herrn Gleditsch, 1747.





## DISQUISITIO DE PASSIONE ILIACA.

§. 1.



**P**remittimus non immeritò more hætenus receptò Onomatologiam. Dicitur Græcè εἰλεῖσθαι, non nullis ab εἰλεῖσθαι, à *convolvendò*; Latinis *Volvulus*, non quòd convolvantur in nodum, vel involvantur intestina; sed quòd intestina, quæ aliàs motu quodam vermiculari naturaliter moventur, hic manifestò convolvi, & motu peristalticò inversò per superiora verti videntur. Aliis arridet derivatio ἀπό τῆς εἰλεῖν, à *miserendò*, quòd ob insignes & acutissimos dolores, itemque fœdas excrementorum evomitiones commiseratione quasi digni sint ægroti, quapropter etiam Barbari superioribus seculis *MISERERE MEI* appellarunt. *Tormentum Acutum* audit *Celso Aureliano* 3, Acut. 17. *Galenus* χορδαψὸν vocat, cujus denominationis rationem volunt, quòd qui regioni dolenti manum imponit, *Chordæ* instar duritèr involutam speciem tactu percipiat.

§. 2. Communiter hodiè plerisq; dicitur *Passio Iliaca*, quod Ileon intestinum præcipuè adficiatur doloribus & cruciatibus intolerabilibus.

§. 3. *Passio Iliaca* est *Convulsio intestinorum*, præcipuè *Ilei*, & *Cæci*, cum dolore intensissimò, & interdum Excrementorum evomitione, à fibrarum irritatione exorta.

A 2

§. 4. Ge.

§. 4. Genus constitutum *convulsionem*, quoniam Essentia Passionis Iliacæ in hoc consistere videtur, unde non ineptè dicunt Plebeji *Epilepsiam intestinorum*, die Schwere Noth im Leibe. Per convulsionem intelligimus primariò quidem spasmus sive contractionem partium quarumvis; sed simul etiam includimus motum convulsivum, distinctum à contractione istà, prout ita interdum latè etiam accipitur, ut sæpè simul Epilepsiam includat. Vid. Hipp. 3. Aphor. 25. 5. Aphor. 2. 3. 4. 70. &c.

§. 5. Etenim Naturaliter motu constrictivò, & vermiculari gaudent intestina, ut si inspiciantur in cane adhuc vivente, vel moriturò, circilli videantur esse per totum tractum, qui sese constringendò partim Chylum in vasa lactea protrudunt, partim etiam excrementa deorsum propellunt. Unde & dicitur motus eorundem Peristalticus, à περισταλτικόν, quod est καλέχεν, complecti firmiter, & vermicularis, quoniam instar vermium repere videntur. Circa quem motum hoc notandum, quòd circilli illi circulum exactè non formant naturaliter; sed instar Cochleæ semicirculariter sese constringant, ut transitus concedatur excrementis. Quod si autè Circilli isti circulariter & arcuè se constringunt, quàm Coarctationè spasmus dicimus, non solum dolores ab hac forti constrictione excitantur; sed & simul transitus excrementis denegatur, unde motus deinde inversus fit fibrarum, & sursum propelluntur excrementa plerumq; , quem motum peristalticum inversum, nos convulsivum, dicimus.

§. 6. Hoc tamen circa hanc constrictorem notamus, quòd ea in omni Passione Iliacà sit, non tamen semper adfit motus inversus aut convulsivus. Observavit enim Excellent. Dn. D. Præses in filiolis duobus hoc malò demortuis, conjunctam fuisse Diarrhœam, imò in privignò suo observavit, hanc Iliacam Passionem Dysentericam supervenisse.

§. 7. In quibusdam est intestinorum infarctus sive revolutio



lutio intestini instar digiti Chirothecæ reduplicati, ubi pars quædam coarctata recipit sese in partem proximam flatu turgidam, prout in duobus filiis notavit Excell. Dn. D. Præses, & quidem non uno in loco intestinorum, sed in pluribus simul, ita ut tales revolutiones plures in uno subjecto simul viderit. Nam dum constringuntur hinc inde fibræ, intestina flatibus, qui exitum non habent, distenduntur, unde pars intestini coarctati in partem proximam flatu distentam ingreditur, & unum opplet alterum, quod poterit dici Convolvulus. Eadem leguntur apud Auctores. Sic enim Fridericus Dekerus in notis & observationibus Praxeos Barbetianæ cap. 7. p. m. 188. scribit: *In omnibus ferè hoc adfectu extinctis cadaveribus dissectis, accuratiores invenerunt vel intestini gangrenam vel intestini tenuis coarctati ingressum in partem proximam, flatu prius turgidulam.* Sic Columb. Lib. 5. Anatom. referente Schenckio Observ. Medic. p. 406. *Animadverti intestinorum tenuium mutuam ingressum spatio ampliore, quàm sit digiti longitudo, præsertim in nonnullis, quos dolor Iliacus enecaverat.* Et Thomas Bartholinus in Anat. Renov. p. m. 89. *Variò autem modo Ileon in Iliaca Passione adfcitur, vel enim una pars in alteram inseritur, velut gladius in vaginam, vel cæcum in Ileon ingreditur, oppletq; illud. &c.*

§. 8. Huc quadrat observatio Fr. de le Boe Sylvii, Lib. 1. Prax. Med. c. 15. §. 17. & 18. dicens: *Binas hujus mali causas observavi in demortuorum sectione, alteram quidem Gangrenam, ipsamq; comitantem intestini corrupti corrugationem, & coarctationem tantam, ut fæcibus transitus deorsum omnis denegaretur, quin eadem ad regressum sursum, adeoq; per vomitum egressum miserandum cogerentur.* Altera hujus mali causa post mortem à me deprehensa fuit, *Intestini tenuis parte quavis coarctati ingressus in partem proximam; sed flatu solutio magis expansam.*

§. 9. In quibusdam autem talis infarctus non observatur, sed circilli saltem sese constringunt modò inversò, & sursum pellunt materiam: Undè & observatum legitur Clysteres, & ipsa suppositoria rejecta fuisse vomitu. Vid. *Matth. de gradibus in Prax. Cap. de Vomitu. Cvainerus Tract. s. c. 2. Isbrand de Dimerbrœck Anat. pag. 61. Quemadmodum & hoc intendit B. Sennert. in Prax. Cap. de Ileo.* In quibusdam etiam veri motus convulsivi, iique atrocissimi observantur, ut intestina non solum inversò modò moveantur; sed & rigida & distenta, atque variè contorta agitentur, & concutiantur, vid. *Trubitiu.*

§. 10. Retulimus hanc Coarctationem ad morbos spasmodicos, propter varias causas; & quidem quòd illa constrictio satis valida est & durans, & cum convulsivà convenit. Deinde quòd dolores adsunt intensissimi, qui arguunt genus nervosum hic esse affectum. Præterea quòd Motus convulsivi, uti dictum, concomitantur & plerumque; subsequitur vera Epilepsia, ita ut affectus congeneres videantur esse. Insuper quòd in curatione nihil magis proficit, quam Antepileptica & spasmodica medicamenta, prout id observant Practici, & propterea hodie facilius curatur. Ipse Hippocrates Aphor. 44. Sect. 6. tacite pro spasmodico affectu agnoscit: *Quibus, inquit, à Stranguria vulvulus supervenit, intra septem dies moriuntur;* quid autem est Stranguria aliud, quam spasmus sphincteris vesicæ urinariæ in consensum trahens intestina. Ut taceam, Paralytin ex dolore Intestinatorum contractam fuisse, teste Paulo Lib. 3. c. 18. *Colica, inquit, quadam affectio nostra ætate inrudit, quam ( & præcipuè eos qui evasuri erant ) motu quodam exacta membrorum orbitas affectus convenire cum affectibus cephalicis. Idem & Willisius part. 2. Pathol. cap. 14. dum nonnullos affectus intestinales inter morbos capitis refert: Inter morbos capitis, inquit,*  
*S ner-*



*Et nervosi generis etiam affectus quosdam pedes Et ventrem potissimum investare solitos, nempe Arthritin Et Colicam huc jure referimus. Nam utriusq; sedem in partibus nervosis esse, à Symptomate primario sc. dolore concludere licebit. Ex quibus erit concludendum, læpissimè à nervoso genere depravatè agente, dolores iliacos ortum ducere.*

§. 11. Communiter putant esse in Iliaca passione contorsionem & implicaturam intestinorum. Sed nisi res explicetur prout dictum, vera non sunt. Rectè Sylvius dicit loc. cit.

§. 21. *Fit quoq; intestini contorti Et convoluti mentio frequens apud Præcticos, cujus non tantum exemplum post diligentem investigationem reperi nullum, quin vix posse fieri puto, ut nodo quasi complicentur intestina. Intestina tenuia. Id quod etiam videmus in exemptis intestinis, quod quanquam convolvantur, tamen leviter agitantur, à se secedunt quam facillimè. Mesenterium undiquaq; connexum est intestinis & à Pancreate Afellii & Intestinis quasi expansum, ut sic obscurum videatur dicere, intestina ita posse convolvi, ut lethiferum producant effectum. Non negabo in totum, quod non interdum levis saltem confusio ab errore externo, casu nempe, saltu &c. accidere possit, tunc autem non pro passione iliaca habenda, sed tantum dolor quidam percipitur distendens, qui autem brevi temporis tractu iterum per se evanescit.*

§. 12. Alii definiverunt per dolores, quoniam Symptomata hoc est maximè urgens, sed hi confundunt Effectum cum causa. Interdum quoq; est absq; doloris sensu, præprimis ultimis diebus, cum tamen revera eò tempore adhuc Passione Iliaca laborent. Consistit ergò formalis ratio non in dolore.

§. 13. Alii dicunt Passionem Iliacam esse rejectionem excrementorum per superiora; sed Hippoc. Aphor. 10. dicit: *Vomitum verò non semper adest, sed cum perniciosè agrotant.*

Est

Est itaq; non de Essentia Passionis Iliacæ, ut semper id symptoma conjunctum habeat; potest enim fieri, ut vel jejunis Intestinis, vel jam excrementis in crassa intestina delapsis, aliqua intrusio vel constrictio fiat, in quo statu sanè talis excretio vomitiva locum habere non potest; Si a. adest, habet se tantum ut signum *συνεδέυος*; & ab hujus præsentia, præsentiam etiam hujus affectus eò certius concludere possumus.

§. 14. *Subjectum* extra controversiam sunt *Intestina*, id quod vel solus situs evincit, dum eò locò ubi tenuia sita sunt, præcipuè dolor tanquam signum essentialiter consequens percipitur. Confirmat inspectio ocularis, dum plures Medici, & ipse Excell. Dn. Præses in demortuis intestinorū constrictionem & infarctum sive revolutionem in cadaveribus viderunt. Motus peristalticus inversus, qui proprius est Intestinatorum, & Excretio Excrementorum id ulterius probant.

§. 15. *Ileon* præ aliis observarunt affectum, quoniam præ reliquis aptum est, dum non solum in gyros plures convertitur, sed & fibras teniores & nervos plures obtinet.

§. 16. *Cæcum* non tantum ob vicinitatem & connexionem interdum affectum statuimus, ut hac ratione sæpissimè in consensum trahatur; Sed etiam quoniam observatum fuit interdum principium & originem hujus Affectus fuisse circa Intestinum cæcum, teste observatione Bartholini. Sic etiam Gvvilhelmus Fab. Hildanus Cent. I. observ. 61 pag. 49. scribit: *Quamobrem existimo, v. vulvam, quam in principio Intestini Coli Cl. D. Bauhinus invenit, primum ex intestini cæci inflammatione adeo contrahi & constringi, ut planè nihil excrementorum permeare possit &c.* Hinc fit, quod sæpè imperfecti hunc affectum habeant pro Calculo, dum cæcum haut procul à renibus in dextro latere situm occupat. Imò & *Colon* interdum & sæpè *Rectum* quoque constringi asserendum est, quoniam interdum excrementa rejiciuntur motu peristaltico.

§. 17. O-

§. 17. Omnia Intestina eandem obtinent quidem substantiam, ut videantur potius doctrinæ causa, quam naturæ diversitate distingui. Cum primis autem quoad triplicitatem tunicarum conveniunt, quas Willisus Tr. Pharm. rat. ad vivum depingi curavit. Non tamen negare possumus, aliquam quoq; diversam & peculiarem conformationem, quælibet obtinere. Præcipuè in Tenuibus hoc observamus, quod in Ileon plures ramificationes nervorum interantur, Crassa autem plures habeant fibras carnosas. Omnia tamen fibras habent varii generis,

§. 18. Structuram etenim Intestinorum si inspicias, *interior* tunica ex fibris membranosis oblongo-rectis constat; *media* ex carnosis, interpositis hinc inde glandulis, est conflata; & *externa* fibras habet transversas nervosas, divisas quidem & semilunares, ab utroq; latere, ita ut una extremitas fibrillæ in oppositarum fibrarum interstitium sese insinuat, & sic una excipiat alteram & vice versa. Circularem motum hæ efficiunt, prout in viventibus id videtur, ut circilli per totum tractum videantur esse, in eum ferè modum prout arteria aspera & bronchia ex ejusmodi circillis, cartilaginosis tamen, constant. Putat *Kerckringius* in interiori tunica esse valvulas, quas vocat semilunares, quasq; depictas videmus apud *Bartholinum*; Sed nostro judicio saltem sunt rugæ, quæ intus formantur, dum externæ fibræ in circulum se constringunt.

§. 19. Ventriculus qui itidem cum Intestinis eandem obtinet substantiam, similiter quoq; in consensum trahitur.

§. 20. Quoniam magnus est Intestinorum cum Mesenterio, Pancreate aliisque abdominis visceribus consensus, tam per membranas quam nervos, per consensum etiam afficiuntur non solum istæ partes jam dictæ, sed & cerebrum ipsumq; Cor, ut sæpè Lipothymia & vera Epilepsia subsequatur, cum primis in Infantibus, qui tenerrimos habent nervos.

B

§. 21. O-

§ 21. Oritur hic quæstio, an Intestina sint pars affecta dicenda, quoniam diximus Passionem Iliacam esse Convulsionem, Convulsio autē propria judicatur Musculorum? Ad hoc respondent Alii, quòd etiā Intestina habeant musculos, & quòd quælibet fibra carnosā habeat suos tendines, & propterea musculus dici queat, prout hæc Excell. Dn. D. Bohnius in Physiolog. exponit. Nos dum Convulsionem ad Facultatem Naturalem § 23. retulimus, Fibras pro adæquato subjecto Convulsionum asserimus. Hinc sive musculos habeant, nec ne, hic non disquirimus. Interim tamen hoc exinde patet, quod quæcunq; demùm opinio assumatur, Intestina possint dici subjectum spasmī.

§. 22. Dum Contractio fibrarum causa formalis est, judicamus quod irritatio fibrarum sit causa *Efficiens Proxima*; Quando enim irritantur fibræ, subsequitur constrictio. Quod autem interdum ab irritatione saltim Diarrhœa, interdum vomitus, interdum Cholera excitentur, non autem Passio Iliaca, causa est rejicienda in ipsas fibras & causam proximiorē, pro cuius tenacitate & acredine validior etiam & spasmodica magis, præsertim si nervi & spiritus afficiuntur, fit coarctatio.

§. 23. Galenici pro causa immediata spasmī ponunt Facultatem, non autem conveniunt qualis Facultas, an naturalis, an animalis irritata sit. Non negamus, quod requiratur Principii interni motus, sed Nos præcipuè respicimus ad causam materialem, quæ propriè curationem postulat. Si quid dicendum, dixerim Facultatem Naturalem Expultricem hic esse irritatam, non Animalem. Moventur Intestina motu naturali, quoniam involuntariè moventur, & dum destituuntur Musculis, animalis nec hic agere potest. Et quid dicendum, quando Facultas animalis planè abolita est, uti Paralyfi Affectis nonnunquam accidere solet, & tamen Convulsionem in illis ipsis partibus excitantur?

§. 24. Ga-

§. 24. Galenus cl. 3. de Tremore cap. 8. ca u fam Immediatam vel in nimia repletionem & superflua humiditate, vel in exinanitione & exsiccatione consistere docet. Videntes autem Galenici insufficientiam in explicanda Convulsionum natura, variis distinctionibus & explicationibus Galenorum defendere conantur, siquidem à repletionem potius Paralysis oriri deberet. Qui fit(2) quod Hydropici & Phthisici in quibus ocularem repletionem & exinanitionem apprehendimus, rarissimè convulsionibus tentantur. Tandem non video, quomodo Epileptici, dum in momento in paroxysmum incidunt, tam subito exinaniri & repleri queant.

§. 25. *Willisus* explosionem Spirituum in subsidium vocat, sed magis ingeniosè & theoreticè quàm practicè, siquidem non videtur veritati similis, prout ab eodem res explicatur. Nos *spiritus animales* hic quoq; concurrere & causam esse ratione constrictionis non negamus. Peccant etiam interdum dum inordinatè moventur, dum admixtas habent particulas vel exhalationes acres, dum cum impetu ruunt, & postea in fibris implicantur, ut sic fibræ in sua constrictione maneat.

§. 26. Aliàs *Causa mediata* est omne id, quod fibras ad expellendum irritare potest. Ubi primum locum obtinent *humores acres & austeri*, quatenus vel intra fibras & membranas latitant easq; vellicant, vel intra cavitatem Intestinorum hærent, & rodendo perpetuè vellicant. Pungendo enim portiones Intestinorum nervosas irritant ad contrahendum, quò factò, similiter fibræ intestinorum contrahuntur nunc in motus convulsivos, nunc in veros spasmos, unde ingens advenit dolor.

§. 27. *Nutrimētum intestinorum*, quod una cum Sanguine per arterias eò defertur, si vitiatum est, frequentissimè hoc malum excitat. Hinc à *Cacoehymia scorbutica & Melancholica* sæpius ortum duxisse tradidit *Trabitius de*

*Scorburo.* Quibus enim Massa Sangvinea est vitata, *acris* & *acida*, illi ad Convulsiones valde sunt proclives. Peccat autem hoc nutrimentum *Substantia* interdum, si nimis viscosum est & tenaciter fibris adhæret, maxime *autem acredine*, si simul vellicat fibras, & solutiones continui quoq; facit, unde dolores excitantur, & Natura insurgit ad expellendum, quò fit ut fibræ se constringant.

§. 27. Idem asserendum est de *lympba* quæ à glandulis intestinalibus secernitur, si enim acris est in glandulis aliisq; fibris hæret & vellicat, fibrarum constrictionem exinde oriri necessum est.

§. 28. Idem judicandum de *Sero* & *Lymphæ* aliâ, quæ quòd in causa interdum sint, confirmat Effectus, dum sæpè in hydropem abiit, teste *Hippocrate 4. Aphor. 11.* Quando n. vasa lymphatica non assumunt suâ Lympham, vel propter obstructionem, vel quæcumq; aliâ causam; vel ob glandularum vitium illa non secernitur, & sic impacta manet fibris, & in fluxorem abeunt. Veluti vinum, quando reponitur in calore, agitatur, ex quo motu maxima pars avolat itemq; laxato sic mixtionis vinculo, & ut medium inter volatile & fixum dominium in reliquas particulas exercet & toti mixtorem inducit.

§. 29. *Fermentum ventriculi* ut & *Succus Pancreaticus* quatenus nimis *acidi* sunt, à quacunque etiam causa id fiat: quatenus vel nimis acidus secernitur, vel à defectu bilis, aut obstructione ductus Cholodochi non temperatus est, & in Intestina defluit, idem causare possunt.

§. 30. Quemadmodum autem *acida* id faciunt, ita è contra *alkalica* idem effectuare possunt, contrariæ namq; causa sæpè unum produciunt effectum.

§. 31. *Bilis* ratione  $\Theta$ is lixiviosi quando nimis exaltata, vel etiam in copia adest, & jungitur sanguini, vel etiam per se defluit, *acredine sua* vellicat fibras, prout eandem vide-  
mus

mus vellicare glandulas ad secernendum, quando ore detinentur acra. Imò ipsa *Sia* in Sangvine contenta quando ob defectum humidi eorumq; copiam non sufficienter diluuntur, id præstant.

§ 32. *Pituita* hærens in intestinorum cavitate, & propterea *Sylvio Intestinalis* dicta, si *acris* fit, causa est hujus contractionis. Naturaliter enim est temperata, sed sæpè acrior redditur à fermento nimis acido, vel ab acido pancreatico, vel etiam à bile acriori, admixtis.

§ 33. *Flatus* sæpius esse in causa, declarant non tantum Observationes superius traditæ, sed evincit id & ipsa flatuum natura; naturaliter enim Intestinis semper insunt flatus, ut Intestina, si vacua, aliquantisper extenta maneat, & transitus pateat; præsupposito etiam causam materialem flatuum juxta Recentiorum placita esse aerem & humores viscidos & glutinosos volatiles, qui, quando mutuo commiscentur, flatus constituunt, prout id fieri videmus, quando arundine straminea aqvam, à saponè viscidam, inflando bullas efformant pueri. Hisce inqvam præsuppositis, judicamus, quando pituita intestinalis, in Intestinorum cavitate naturaliter contenta, nimis acris, vel ab admixtione bilis, vel ingestione ciborum viscoso-acrium calore & motu fermentativò volatificatur, in aeris inclusi poros se recipit & insinuat, qui postmodum nimis expandens & acris fibras postmodum stimulat. Unde quædam constringunt sese, reliqvas autem inclusus aer expandit.

§ 34. Triplicem aliàs *B. Sennertus* in praxi de Ileo agnoscit causam. (1) Intestinorum inflammationem, sive ea per se accidat, sive ob Herniam aut Intestinorum aliquem abscessum s. alium tumorem (2.) Fœcum Retentionem, quæ vel distendendo vel vellicando & mordendo naturam ad præposteram excretionem irritant, (3.) Intesti-

norum exulcerationem, humoresque arces vellicantes, quæ irritando causa sunt, ut natura hunc depravatum motum instituat. *Hæc Sennertus.*

§. 35. Rem ita se habere evincit *inflammationum* natura, dum nimirum sanguis, si nimis crassus, ob angustiam vasorum regredi nequit, vel etiam quatenus eò impellitur & stagnans fibras irritat, quæ se constringendo naturalem sanguinis circulationem impediunt; unde Inflammatio cum mox subsequenti Intestinorum Gangræna subsequitur.

§. 36. Idem iudicium esto de *Hernia incarcerata*, dum per nimis angustum foramen intestina vacua in scrotum delabuntur, accedentia autem excrementa per tam angustum foramen transire nequeunt, fit, ut ob molem ibidem morentur, & sic acridinem induant, unde infallibiliter fecum per os evomitio cum inflammatione & subsequenti Sphacalo.

§. 37. Similiter & *Exulcerationes & Cancer* Intestinorum interdum præcedunt, ubi, si nervi ab acribus & erodentibus humoribus simul vellicentur, talis spasmus intestinorum subsequitur. Rarò quidem fiunt ulcera circumscripta, interim tamen fiunt erosiones, veluti in *Dysenteria*. Superius notavimus §. 6. post *Dysenteriam Iliacam* Passionem fuisse excitatam: hic autem adhuc notandum est, quòd in illo puero nullum fuerit ulcus, sed atra & acris materia non solum vomitu, sed & per alvum fuerit rejecta, quòd totus tractus intestinorum fuit repletus, prout retulit crebrius in Collegiis privatis Excell. Dn. D. Præses.

§. 38. Nos statuimus inflammationem, incarceratam Herniam, & ulcera interdum quidem præcedere Passionem Iliacam, non tamen ea oritur, nisi fiat fibrarum irritatio, & subsequatur contractio fibrarum. Unde quàm sapif-



ſepiffimè eſt Inflammatio, & Hernia ſine Paſſione Iliaca. Tunc demum inflammatio fit cauſa Paſſionis Iliacæ, quando nervorum inſignis ramus patitur, ut ſe conſtringat, ſimulq̄ve fibræ irritantur; niſi enim hoc fiat neq̄ve motus excitatur periftalticus, neq̄ve reſectio excrementorum, ſed ſtatim in Gangrænam abit & Mors ſubſequitur. Facilè autem fieri poteſt, talis irritatio à fœcibus retentis, dum in Inflammatione & Hernia incarcerata tranſire non poſſunt; vel enim exſiccantur, vel reſolvuntur in ſtatus: utroque modo fieri poteſt fibrarum irritatio.

§. 39. *Colica Paſſio* uti interdum parum differt à Paſſione Iliaca, ſæpe etiam degenerat in Paſſionē Iliacam, unde & Williſio quædam ſpecies dicitur Colica convulſiva, quod fit, quando iidem fibræ conſtringuntur fortiter & atrociores ſunt dolores, & homines conqueruntur ac ſi palus corpori impactus ſit. Uti enim Colica plerumq̄ve à flatibus, & interdum quoq̄ve ab acribus excitatur humoribus: ita fieri facilè poteſt, ut degeneret in paſſionem Iliacam, veluti ſi externè imponantur Emplaſtra conſtringentia, prout id obſervavit Excell. Dn. Præſes poſt applicatum emplaſtrum de baccis lauri intra paucas horas omnia fuiſſe mutata in pejus.

§. 40. *Intemperies calida & ſicca* Inteſtinorum non penitus eſt omittenda. Quemadmodum enim conſtitutio Inteſtinorum naturalis, ſi calida & ſicca ſit, valde proclivis eſt ad Conſtrictionem, fibræ etiam in tali ſtatu ſe validiùs conſtringere poſſunt: Ita ſi intemperies accedat eò magis id fieri ſolet, unde Hypochondriaci, qui alvo ſicciori, & præter acidam Cacochymiam ſimul intemperie calida & ſicca inteſtinorum laborant, valde obnoxii ſunt convulſionibus Inteſtinorum.

§. 41. *Lumbrici* tam teretes quàm lati, itemq̄; aſcarides ſi nimis mordent & fibras nervoſas corrodunt, itidem  
exci-

excitant constrictionem. Quoties enim à Vermibus intestinorum ipsa orra fuit Epilepsia,

§. 42. Ex rebus non-naturalibus *Aer*, si nimis frigidus, acido suo austero vel per se, vel augendo aliàs in corpore jam latitans acidum, fibras constringere potest. Sic è contra aer nimis calidus, humidum nostrum & calorem evocare solet, ut sic *Sia* cujuscunqve generis concentrata & non debito soluta, immediate fibris adherere & virtute sua aliàs stimulativa, fibras ad contrahendum incitare queant.

§. 43. Hinc *victus* ratione omnia acida & præcipuè *Sina*, itemq; fructus horarii immaturi, vina & cerevisia nondum defœcata, id causare possunt. *Lac* à fermento acido coagulatum, vel alia ratione corruptum, in infantibus hunc affectum sæpissimè excitat, nec non interdum etiam in adultis. Sic ingestio multorum, præcipuè multigenum ciborum minusqve consuetorum à *Cappadoce* accusatur, nec sine ratione; ob copiam enim & diversarum generum perfecta Chylificatio fieri nequit, sed transit tantum Chylus crudus, qui tandem putrescit & acorem contrahit.

§. 44. *Pro veneno & lethalibus medicamentis* agnoscit, *Jonstonius in Prax. cap. de Ileo* usum fabarum, pisorum, sorborum, cydoniorum, mespilorum: quæ partim fibras constringendo, partim flatus gignendo huc facere videntur. Huc pertinent Venena & vomitus enormes producentia: ut Arsenicum, Auripigmentum, & sublimatus corrosivus, itemq; medicamenta purgantia validiora in majoridosi adhibita, & omnia quæ alia & diæta non rite preparata.

§. 45. Tandem & *Animi motus & Corporis* huc faciunt, quatenus exardescente homine bilis vel infunditur sanguini, vel in ipsam Intestinorum cavitatem defluit, vel  
quatenus

quatenus humores nimia tristitia & vita sedentaria figuntur ut acefcant.

§. 46. Ex jam dictis patet, *Differentiam* quendam constituendam esse Passionis Iliacæ. Ratione *generis* enim alia est *Essentialis*, quæ per se oritur à causis, uel intra tunicas Intestinarum genitis; uel in cavitare contentis: Alia est *Symptomática* quæ alios morbos subsequitur, nempe Inflammationem, malum hypochondriacū &c. Item alia est cum sola constrictione: alia cum motu peristaltico inverso: alia cum motibus convulsivis atrocissimis, Præterea alia est vehemens: alia levis saltim, ubi constrictione tam contumax non est, & hæc à Colica convulsiva parum differt.

§. 47. Ratione *Subjecti* Passio Iliaca est vel Universalis, ubi totus Intestinarum tractus affectus est; vel particularis, ubi vel Ileon solum, vel saltim quædam portiuncula, vel intrusa, vel constricta deprehenduntur.

§. 48. Ratione *Causarum* alia est à Bile lancinante; alia ab acida quadam & viscosa materia: Alia ab Intemperie calida & sicca: Alia à Cacochymia scorbutica & melancholica, sive potius acida feri constitutione. Alia à flatibus; Alia ab humoribus & flatibus simul. Alia iridem ab aere externo austero & ingestis acris atque acidis excitatur.

§. 49. Ratione *Symptomatum* alia est cum Excrementorum evomitione. Alia cum solis doloribus. Alia cum motibus convulsivis totius corporis & sæpe cum ipsa Epilepsia.

§. 50. *Signa* ab *Essentialiter inherentibus* desumpta sunt Intestina variè contorta. Pro Signo enim Pathognomonico habetur à quibusdam quòd intestina, si admoveatur manus loco dolenti, chorda intentæ & duriter convoluta Speciem repræsentent, id quod à constrictione nimia fibrarum ortum duxisse supra declaravimus. In quibusdam Intestina inflata instar farciminum deprehenduntur.

C

Ete-

Etenim dum supra & infra fit Constrictio circillorum, materia flatulenta, dum exitum non habet, violenter extendit reliquam Intestinorum partem, intra quam inclusa fuit. Imò sæpe tactu & visu percipimus quomodo Intestina contorqueantur & commoveantur, dum modò hic, modò alibi intumescunt, modò instar vermium repunt. Interdum sphincter ani & Intestinum rectum ita constringuntur, ut neque Specilli extremum anus admittat. Ipsa autem revolutio prout in §.7, explicata fuit nec videri nec tactu percipi potest.

§. 51. A *Symptomatibus* tamen concurrentibus cognoscitur eò magis, ubi *dolores* à multis pro signo inseparabili habentur, qui utut non semper adsunt, juxta §. 12. attamen exquisitissimi sunt, unde & infantes, qui crebrius hoc malo molestantur, ejulando & plorando infomnes traducunt noctes. Etenim sola constrictio convulsiva parit dolores exquisitissimos, quoniam nervi simul constringuntur; nam dum fortiter fibræ moventur, fit quædam solutio continui, & qui includuntur, dum exitum quærunt distendunt & solvunt fibras. Augentur dolores dum à flatibus violenter fibræ extenduntur; dum enim flatus extendunt, & fibræ renitent, non potest non excitari Solutio Continui. Acredo itidem rodendo & vellendo suum confert Symbolum. Dolores isti tam atroces sunt, ut non facilè cessent, quoniam spasmus continuò durat; nonnunquam remittunt quidem, nunquam tamen penitus intermittunt, nisi ultimis diebus, ubi jam mortificata sunt omnia nec amplius sentiunt Intestina.

§. 52. *Galenus* proprium & inseparabile signum 7. Aphor 10. putat esse quod nihil in ilio per inferiora descendat. Etenim dum propter constrictionem fibrarum motus peristalticus cohibetur ac prorsus invertitur, fœces alvi versus anum non protruduntur, unde fit *alvi obstructio*

*structio.* Contrarium tamen observavimus in §. VI. & §. XV. *vid. Sennert. Quest. pag. 235.* Fieri enim potest, ut simul adfit *Diarrhœa*, quando solum Ileon est affectum, Colon autem propellit deorsum, quod ejus & Ilei glandulæ irritatæ copiosius secernunt.

§. 53. *Vomitus* plerumque adest, sed non inseparabile signum, adest enim quando perniciosè ægrotant, ut loquitur Gal. citatò locò. Rejiciuntur primò alimenta assumpta, mox deinde biliosa & tandem procedente malò etiam alvi fœces magno ægri fastidiò & tædiò. Id quod à solo motu inverso Intestinatorum deduci poterit.

§. 54. Accedunt sæpè alia Symptomata cum primis quando malum augetur, *anxietas cordis, respirandi difficultas*, quidam etiam *desipiunt & convelluntur*. Omnia ista per consensum nervorum excitantur. Excitatur enim sæpè in Diaphragmate & aliis corporis partibus per Consensum convulsio. Delirium à Spirituum animalium motu inordinato, vel, ut Alii volunt, Archeo irritato excitatur.

§. 55. *Emaciar* semper infantes, quando convulsionibus Intestinatorum molestantur, observavit Excell. Dn. D. Præses; nam etiamsi tormina ventris habeant, & porracea excrementa secernantur, non tamen facilè emaciantur nisi Passio Iliaca conjuncta sit. Etenim si constrictio sit Intestinatorum impeditur distributio Chyli: unde & *B. Sennert.* causam quoq; Ilii esse Facultatem Chyli distributricem læsam, asserit. Hinc non immeritò præcipuum videtur esse signum Passionis Iliacæ. Naturaliter in eum finem se constringunt Intestina, ut Chylus exprimatur in vasa lactea, quodcumque itaqve morus est p. n. & convulsivus, constringunt se quidem fibræ, sed simul quoque constringuntur & occluduntur vasa lactea, ut sic Chylus transire nequeat.

§. 56. Signa quæ *Subjectum* manifestant, ex situ petuntur; si enim circa umbilicum & in Regione Iliaca persentiuntur dolores, Ileon & Intestina tenuia affecta esse iudicamus. Si in dextro latere dolor sit fixus, & rejiciuntur scybala, nondum à fermento Intestini Cœci perfectè putrefacta, Cœcum affectum æstimandum erit. Quod etiam affectum esse potest, si dolores sunt atrocissimi, etiam si nulla excretio fiat. Si vera excrementa rejiciuntur, Colon erit affectum, si oclusio ani adest & rejiciuntur extremita, sphincterem ani & fibras Coli iudicamus convulsas.

§. 57. Quando essentialis adest Passio Iliaca ab acribus humoribus aut flatibus, nullus alijs antecessit vel observatur morbus. Si est à bile flava, rejiciuntur & plerumque concamitantur Calor & anxietates. Dolor etiam est magis acutus. Si acre acidum in causa est, major est constrictio, pituitosa etiam vel acria rejiciuntur; Flatus distendunt magis Intestina neq; facile ructus aut crepitus levamen afferunt, quoniam oclusi non egrediuntur.

§. 58. Inflammatio ex febris continua conjuncta & causis antegressis facillè cognoscitur, si simul signa alia propria jungantur. *Hernia incarcerata* facillè se prodit: ut & *Dysenteria*. *Cancer*, uti rarò observatur, ita difficulter cognoscitur.

§. 59. *Prognosis* in hoc affectu semper dubia est, dum rarissimè evadunt, à quacunque etiam causa hæc fuerit excitata Passio. Levis quæ colicam refert, facillius curatur; sed quando Spasmus est vehemens, citò mors subsequitur, quoniam neque partes solidæ neque humidæ neque spirituosæ possunt nutrirî, augeri & refocillari, propter Chyli affluxum prohibitum vid. §. 55.

§. 60. Major spes est si pars Intestini inferior subit superiorem; globuli enim plumbei itemq; Clysteres deprimerent & reducere possunt. Si autem pars intestini superior  
ingre-

ingreditur inferiorem nulla spes super est, quoniam nec globuli nec Clysteres juvare possunt, sensum enim & ulterius pergit pars conclusa, unde augetur magis magisque angustia, omnisque præcluditur contentis descensus.

§. 61. Avicennas in Volvulo signa lethalia statuit non solum, quando ægri steruus per os rejiciunt, sed etiam quando anhelitum habent foetidum, & sudores pariter foetidos. Frigiditatem etiam extremarum partium inter lethalia volvuli signa Galenus Epid. comm. 2. enumerat, quoniam Gangranam significat. Id quod & suo jam tempore Hippoc. prædixit 7. Aphor. 10. *Ab Ilco vomitus, singultus, desipientia vel Convulsio, malum.*

§. 62. Senibus, etsi non valde familiaris, si ipsi tamen in hunc affectum incidant, ferè nunquam convalescunt. Aliter res se habet cum ætate puerili, cui quavis familiaris, evadunt tamen ut plurimum. *Actius tetra b. 3. Sermou. 1. c. 28.*

§. 63. Brevi morbum esse soluturum, peracutorum omnium est natura, idque vel ad Salutem vel ad mortem,

§. 64. Ad salutem si tendat morbus, symptomata urgentia cum *Doxia* remittunt, & solvitur vel *λύσις* vel *αἰσθησις*, materia morbifica robore naturæ expellitur, vel per alvum, vel quæcumque aliam evacuationem, vel in alterum convertitur morbum. Hipp. 6. Epidem Part 4. aphor. 3. & 4. aphor. 11.

§. 65. Ad mortem si inclinèt, omnia contrariò modo se habent, symptomata ingravescunt & morituris præter hoc accedit spirandi difficultas, sudor frigidus, Urinæ difficultas, podex item ita adstrictus, ut ne specilli quidem extremum ingredi queat. stercoreis vomitus & singultus. Mortis jam jam imminentis propria, cum Volvulus graveolet, i. e. ut interpretatur Galenus, non solum

stercus vomitione redditur, sed etiam adspiratio, ructus, flatus ventris & universum corpus graviter foedent.

§. 66. *Mortem* quoque adducit, quando Ilios oritur ab interclufione Intestinatorum, si ex Scirrho, Cancro vel simili tumore evenerit, non recipit curationem, quoniam res deducta est eò, ut ars medica nihil polleat; hi enim affectus, dum ad omnimodam occlusionem Intestinatorum deveniunt, vel ex se curationem non admittunt, vel si admitterent, hoc diuturno tempore esset peragendum, at morbus hic celeri indiget medicatione. Schenkijus observ. medicin. pag. m. 404.

§. 67. Affectus noster ut morbus Brevis & maxime periculofus, imò interdum si Inflammatio conjuncta est peracutus, jubet, ut *citò* fiat *Curatio* eaque *tuta*, quapropter statim ab initio, quantum fieri potest, est instituenda.

§. 68. Nititur autem *Curatio* suis Indicationibus (1.) *Curatoriâ*, quæ indicat contractionem fibrarum esse relaxandam, & motus convulsivos esse inhibendos, intemperiam Intestinatorum esse attemperandam. (2.) *Præservatoria* postulat, ut humores & res omnes vellicantes ex fibris expellantur; si quæ Cacochymia adest qualiscunque, est corrigenda & humores vitiosi eliminandi sunt ex corpore. Ut Spiritus refocillentur & corrigantur: Sylvestres autem discutiantur. (3.) Vires quatenus debiles & fugatæ, sunt confortandæ & restaurandæ. (4.) Symptomata etiam dum valdè hic urgent, ut Dolores, vomitus & alvi abstrictio, mitigationem & curam exigunt.

§. 69. Materiam *Auxiliorum* suppeditant Fontes, Chirurgicus, Pharmaceuticus & Diæticus.

§. 70. Ex fonte *Chirurgico* V. S. ut præstantissimum remedium hic locum mereatur, præprimis in Plethora Cacochymica & ubi conjuncta est Inflammatio; fiat autem statim ab initio viribus adhuc firmis in brachio, in-

ciso



cifo foramine amplo, ut cum impetu quasi revellatur sanguis & capillamenta voforum exinanita assumant materiam impactam & latitantem, simulque natura divertatur ab opere. Nec improbanda sunt *Vescatoria*, quando de Lympha suspicio est. Immittendi sunt *globuli plumbei* si adest Intestinorum Infarctus, gravitate enim sua deorsum pellunt quod se intra cavitatem receperat. Recentiores multi Corpus panno inclusum agitant & hinc inde commovent, judicantes sic Intestina à commotione ab invicem iterum secedere. Quod uti tutò in Essentiali adhibetur; ita si inflammatio adest vel Cancer aut ulcus, frustra omninò tentatur.

§. 71. *Fons Pharmaceuticus*, ut humores in intestinis p. n. latitantes evacuentur. jubet. Hinc an vomitoria sint adhibenda quæritur? videtur repugnare morbi natura, dum in motu peristaltico inverso consistere diximus, & quod sic potius augeatur. Sed distinctione opus est, & non nisi in principio exhibeantur, dum causam in Intestinis hæere certi sumus; nam dum ventriculus movetur fortiter, simul concutiuntur Intestina, ut ex fibris expellatur materia impacta.

R. ☐ emet Mynsicht. R. oxyfachar. ermet.

gr. iv. Mynsich. zvi.

D. S. D. S.

**Brechsals.**

**Brechtränckl.**

Hæc potiuncula egregiè videtur prædesse; ratione enim Ligni Cass. & aloes bilem compefcit; ratione radicis angelicæ malignitati, si quæ metuenda, resistit.

R. ☐ vit. gr. iv.

D. S.

**BrechPulver.**

§. 72. Quod si autem ratio dissvadeat & asia exhibendi benigniora substitui possunt:

R. ☐



tem humorum mirificè corrigit, ebullitionem intra fibras  
compefcit, & vigiliis, quæ comites ferè femper sunt, etiam  
succurrit, Formulæ varia poffunt formari,

℞ p. marchion.

Cran. hum. præparat. à ℥j. ℞. Specif. cephal. D. M.

Cinn. nativ. Ung. gr. vj. p. bez. D. Senn. à ℥j.

Laud. op. grß. Cinn. nat. gr. vj.

M. Dentur. 6. dos. Laud. op. grj.

S. M. D. S.

Sechs præcipitir Pulver.

Verwährende Pulver.

℞. Cran. hum. præparat.

Laudan. op. grj.

Lap. pèrcar. à ℥j.

M. D. S.

Cinn. nat. ℥ß.

Pulver.

℞. Sp. CC. ℥j.

℞. Sp. fuligin.

Ess. lucin. ʒß.

cereb. hum.

⊖ CC. volat.

Cran. hum.

Cran. hum. vel.

à ʒj

luecin. vol. à

M. D. S. ut

gr. iij.

antea

M. D. S.

40. Tropffen auffr. mal.

Schwitz Spiritus 20.

℞. Sp. ⊖ Armon.

tropffen auffr. mass

℥l. convall.

℞. Sp. Epilept. Hartmann.

theriac. à ʒj.

ʒj.

M. D. S.

D. S.

Schwitz Spiritus 40. Tropffen

Spiritus zum Schwitzen.

auff einmal zunemen.

℞. ∇. ℥l. convall. c. V.

Rec. ∇. Stomachal. ʒß.

Epilept. Lang. à ʒj.

hypnot. Doracr. ʒv.

Carminat. ʒß.

fl. Sombuc. ʒj.

fl. tilia

Diascord. Fracast. ʒj.

ceraf. nig. à ʒiij.

Tinct. bezoard. ʒß.

sirop. fl. pocon. ʒj.

Sirup. cort. ⊖ ij.

Spir. Meliss.

Tinct. Laud. Opiat. ℥j.

℥l. convall. à ʒj.

M. D. S.

M. D. S.

Stärckträncklein.

Stärcktränckl.

D

Spiri-

Spiritus Epilepticus Hartmanni ex Ol. & Urina constans mirè hic præstare videtur; est enim maximè alkalifatus, unde aciditatem lymphæ corrigit, in quem finem etiam mirificè commendant moderni. Xci, itemque Urinæ hum.

§. 76. Alii commendant Spir. visci querni tanquam Specificum in affectibus convulsivis, si misceatur cum Sp. lil. convall. Sic ut Specificum quoque habetur Castoreum & Sperma Ceti, & propterea in omnibus affectibus spasmodicis felici cum successu adhibuerunt, ita ut non sine ratione in colico affectu ob virtutem anodynâ & carminativam usi fuerint. Propterea etiam hodiè frequentissimè utuntur Castoreo in Hypochondriaca Passione.

R. Sperm. Cet. non rancid.

Corn. alc.  
Ungul. alc. à ℥j.  
M. D. S.  
Rößl. Pulver

R. Ess. Castor.

benzoin.  
à ℥j.  
M. D. S.  
Essenz.

§. 77. Externè regio affecta itemq; nucha & latera colli ubi nervus sexti paris ad ventriculum & Intestina abit, inungantur Spirituosis & Oleosis nervinis, prius autem benè fricentur panno aspero.

R. Ungvent. dialth. ℥j.

axung. hum. ℥℔.

Ol. petr.

axung. hum.

lumbr. terrestr.

à ℥iij.

juniper ℞. ℥j.

Succin. ℞. ℥j.

balsam. peruv. ℥℔.

♀ Ruland.

℥j.

Sapon. venet. ℥j.

M. F. Ungventum.

R. Ungvent. nervin. usit. ℥℔.

Ol. lumbr. terrestr.

pingved. castor. à ℥iij.

M. D. S.

Salbe.

Rec. Balsam Spasmodic.

Mynsich. vel Ejusdem

Ungvent. ℥℔.

D. S.

ut antea.

§. 78.

§. 78. Balnea è formicis & Herbis à quàm plurimis com-  
mendantur.

Rec. Formicar. in 6. quantis.

fol. alth.

rorismar à viiij.

fl. Chamomill.

primul. vcr.

Sem. lin.

fœn. græc. à mj.

Coqv. in v. & F. Balneum.

§. 79. Egregie aliàs Quælia profunt, movent enim forti-  
ter lympham & serum, eorumq; aciditatem corrigunt,  
vermes itidem, si qui in causa essent, prout nonnunquam  
observatum legitur, enecant. Huc faciunt deinde & omnia  
amara & vermes necantia.

§. 80. Quidam Iliosum conclamatum & in summa de-  
speratione liberavit gallinaceo fimo albo vino assumpto  
*Alex. Benedicti. lib. 19. c. 13.*

§. 81. Ubi fœda excrementorum evomitio affuerit, aqua  
gelida uberius data in potu sitim sedat, & fœditatem re-  
trò agit. Eò remedio quidam Medicus Iliosus à medicis  
desitutus Salmi restitutus est. Idem citat. loc. quoniam aqua  
alterat bilem & Intestina replet, ut revolutio recedat.

§. 82. Hisce si nil proficimus, cum *Martiano Sancto Ba-  
ralitano* Quis vivus ad libras tres cum sola aqua exhiben-  
dus, pondere enim suo intestina velut vineta expedit & evol-  
vit perdurasq; & obstruentes fœces relaxatis nimirum in-  
testinis deorsum deturbat. Si Inflammatio adest, non so-  
lum nihil proficimus, sed & observatum novimus, disrupta  
fuisse Intestina, dum exitum Quæ non habuit.

§. 83. Tandem in desperatissimo casu cura Hippocrati-  
ca apprehendenda, quæ omnio locum meretur, præmissis  
si tantum de nuda constrictione aut intrusione certi su-  
mus.

§. 85. Si

§. 84. Si ab Inflammatione, cancro, vel Hernia Incarcerata sit, longè aliter cura est instituenda, & longè prolixius esset, eam hic annectere, quapropter Lectorem, ut ad peculiare affectus eò remitto, quoniam hic de Essentia solliciti sumus,

§. 85. Ager si convaluerit utatur vino medicato, ut sanguis & humores itemq; Intestina purificentur.

Rec. Summ. rorisinar,	castor. ℥iij.
fl, Salvia	Zedoar. ℥ij.
Spic,	Croc. ℥j.
primul. ver.	Fol. Senn. f. st. ʒx.
Stoechad. arab.	Sem. Carth. pond.
origan. cret. à mj	agaric. levis s.
Authos mij.	Rhabarb ver. or. à ʒβ.
p. cinnamom.	Pass. min. mundat. ℥ij.
gassia lignea à ʒj.	Concis. & contus.

D. S.

Species zu 2 $\frac{1}{2}$  Ranne Wein.

§. 86. Tandem ut etiam Diætæ ratione aliquid subnectatur, aer sit temperatus, & si opus, arte producendus.

§. 87. *Cibus & potus* sit laudabilis nutrimenti, & coctu facilis, admittis iis, qui incidendi virtute pollent & roborandi Spiritus; in quem finem etiam conceditur vinum, moderate tamen.

§. 88. *Somnus & vigilia* legitimè se habeant, cui jam in praxi prospeximus.

§. 89. *Excreta* ut primarium in hoc affectu, si non promoveantur, tota nostra cura inanis redditur, quapropter ante omnia videndum, ut alvus & urina, qua ratione etiam fieri potest, promoveantur.

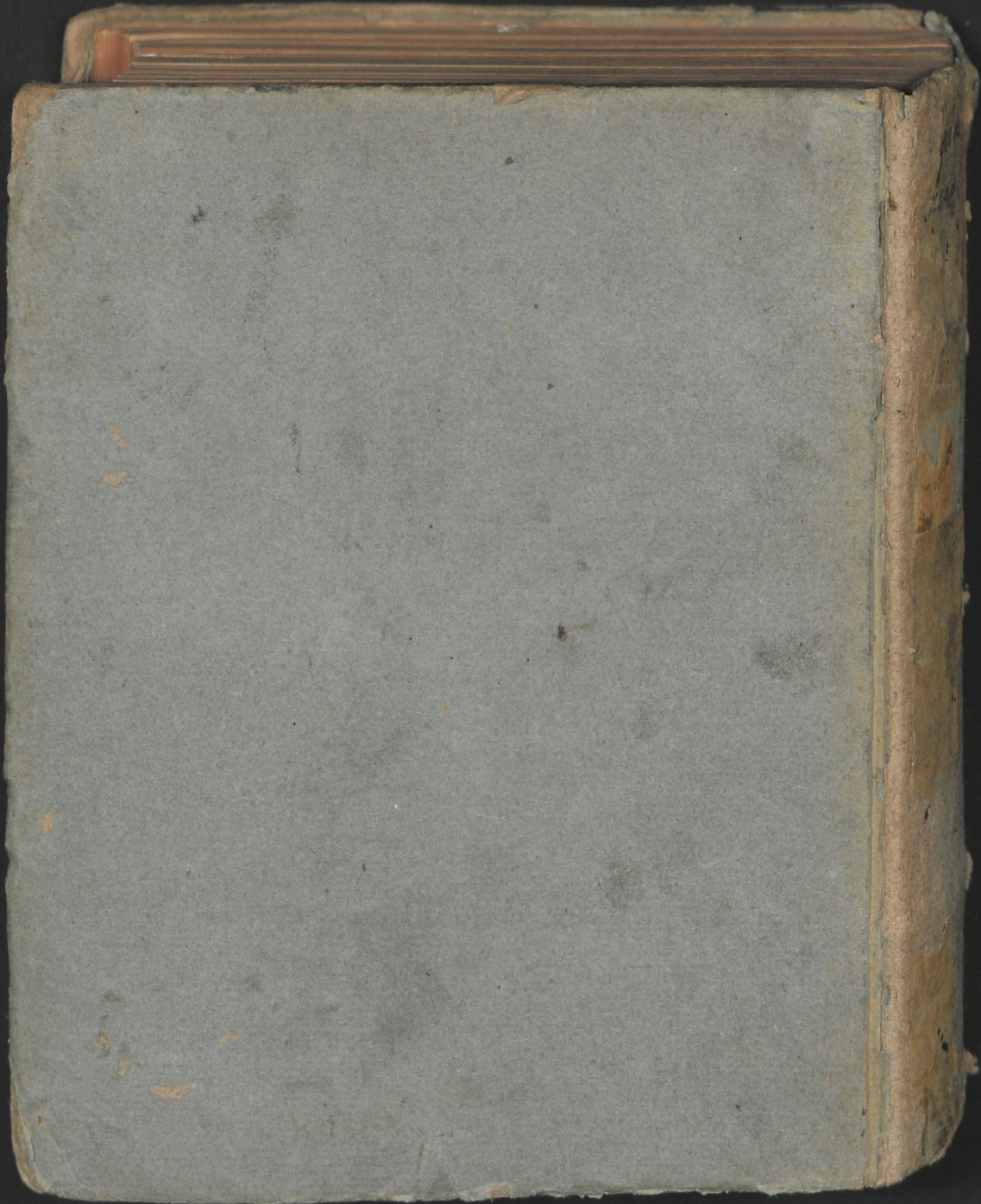
§. 90. Tandem æger nulla ratione ad iram est commovendus, ne bilis & humores ulteriorem ferociam acquirant. Uno verbo: Vitet in omnibus rebus excessum.

SOLI DEO GLORIA.

X 2588838

Reho

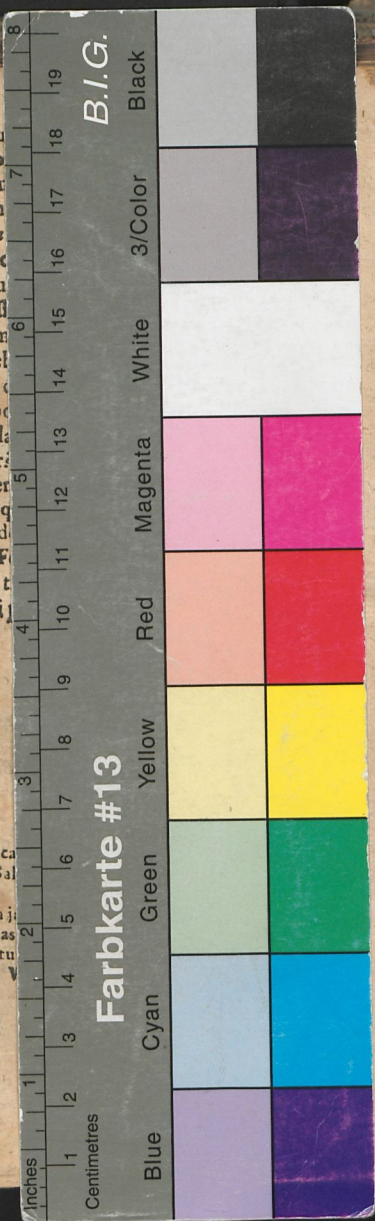
VD 17





melius  
& Po  
sprin  
e ven  
enda  
licia c  
Veru  
ia aff  
clim  
in Fel  
id? si  
corpe  
d vola  
untur  
ctiner  
men q  
D eid  
odi F  
ritu t  
is uti

Judica  
dem Sal  
S jam j  
laxitas  
iganru  
Sp. V



2. D. B. V.  
DISPUTATIO INAUGURALIS MEDICA,

DE  
**ILIACA PAS-  
SIONE,**

*Quam*  
Divini Numinis Auspiciis,  
JUSSU ET AUTORITATE  
NOBILISSIMÆ ET GRATIOSÆ FACULTATIS  
MEDICÆ IN LEUCOREA SAXONUM,  
SUB PRÆSIDIO

*VIRI NOBILISSIMI, EXCELLENTISSIMI, atq; EXPERIENTISSIMI,*  
**DN. JEREMIAE LOSSII,**  
Phil. & Med. Doct. Anatom. & Botan. Prof. Publ.  
& h. t. Decani Spectabilis, &c.

*Domini Patroni, Praeceptoris atq; Affinis, omni honore  
aeternum devenerandi,*

**PRO LICENTIA**  
Summos in Arte Medica Honores, Immunitates & infi-  
gnia DOCTORALIA legitimè ac solenniter capefcendi,  
Publico Eruditorum Examine submitter

**VITUS HENRICUS Marold / Gotha-Thur.**  
Physicus Provinc. Regio-Mont. Henneberg. designatus,  
*Ad d. 2. Novembr. A.C. MDG LXXXII.*

*In Auditorio Majori, Horis Ante- & Pomeridianis.*

WITTENBERGÆ,  
Typis describente CHRISTIANO SCHRÖDTERO, Acad. Typogr.

