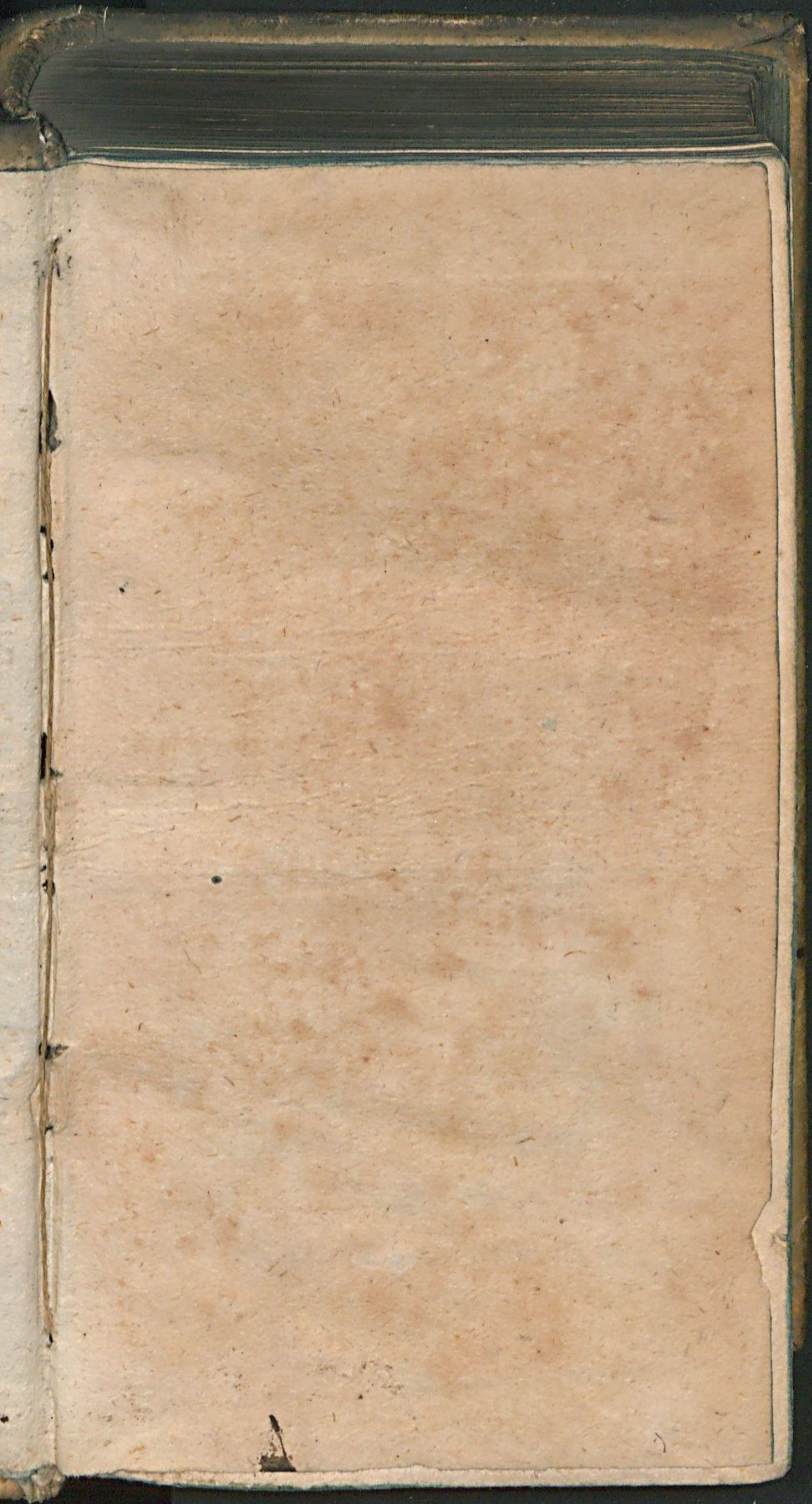
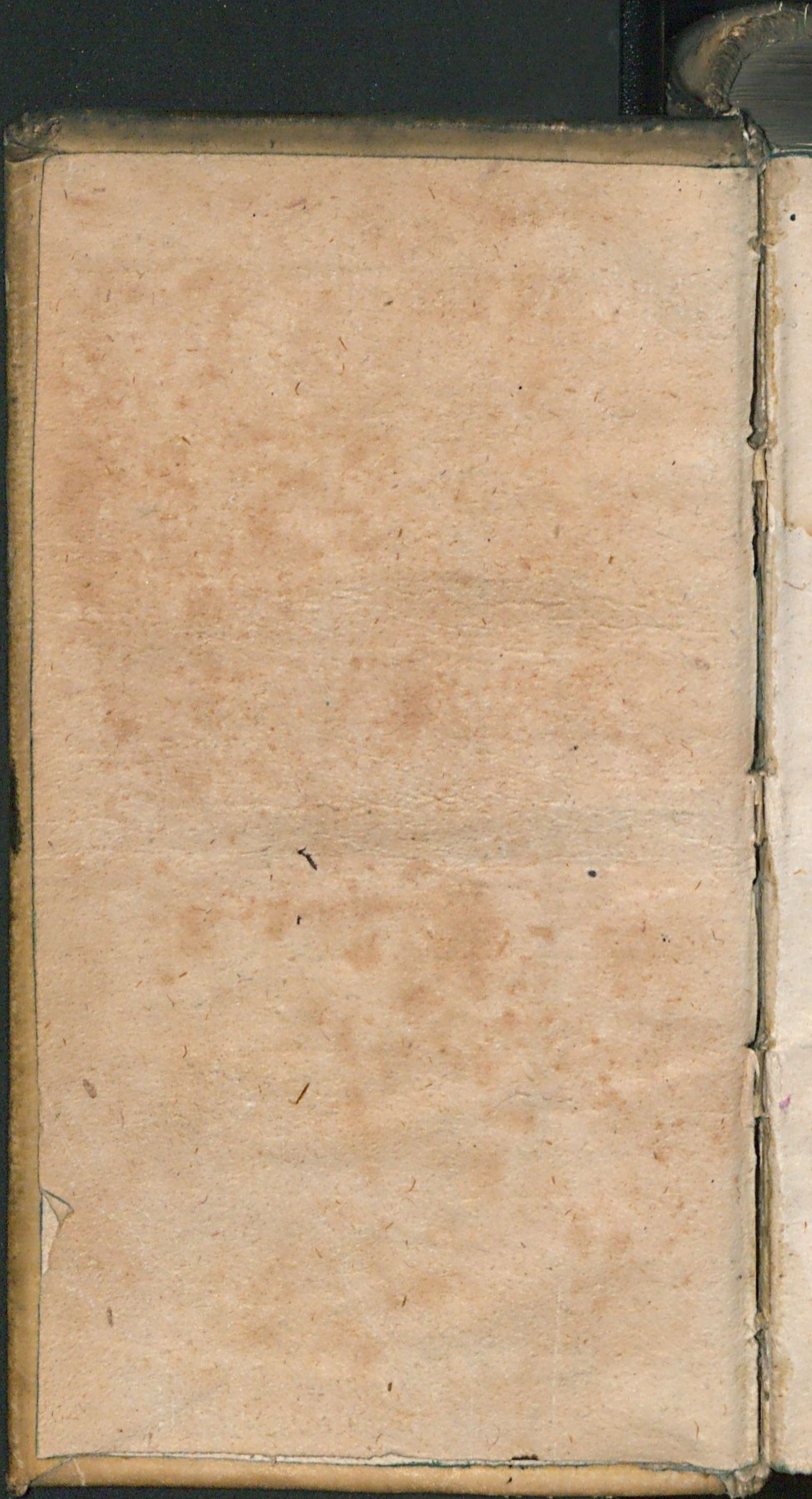


Liber
Bibliothecæ Academicæ Halensi
a
CHRISTOPH. ERNEST. CONONE,
Med. Doct. & Practico
Berolinensi,
TESTAMENTO DONATVS.
1729.

Kd. 8. d.







MATTHIÆ TILINGII
Med. U. Doct & in Academia Hasso-
Schaumburgica Professoris Publ.

De

TUBA UTERI
DEQVE FOETV
NUPER IN GALLIA
EXTRA VTERI CAVITATEM
IN TVBA CON-
CEPTO,

EXERCITATIO
ANATOMICA,

Cui duorum Monstrorum, unius Berolini,
alterius verò in agro Marpurgensi nuper
editorum, Relatio est innexa,



R I N T H E L I I,

Impensis THOMÆ HENRICI HAUENSTEINII
Bibliopole Hannoverani & Hildesienfis
Typis G. C. Wächter Acad. Typogr. 1670.

Serenissimi ac Potentissimi
Principis Electoris Brande-
burgici &c.

*Archiatro Felicissimo ac Excellen-
tissimo*

DN. D. JOANNI
SIGISMUNDO
ELSHOLTIO

Medico Electorali Celeberrimo,

Amico & Fautori suo Colendissimo

*Salutem plurimam dicit, ac
felicitatem summam*

apprecatur

MATTHIAS TILINGIUS
Med. D. & P. P.



Σὺν Θεῷ καὶ νῦν

EPISTOLA DEDICATORIA
PRÆNOBILIS, EXCELLEN-
TISSIME, ATQUE EXPERIEN-
TISSIME DOMINE.

Non minoris certè momenti
audaciam, literis, Virorum
authoritate, experientiâ,
doctrinæque Claritudine summè con-
spicuum fores pulsare, eorumque
amicitiam, animi promptitudinem ac
favorem sibi comparare, existimo. Etsi
namque de facie Viro præ nobili no-
tus non sim, hoc tamen, opinor, non
impediet, quominus etiam in celeberrimi
Nominis Tui Cultorum asseribi
queam catalogum. Scribendi autem
istam occasionem largiter sanè mihi
præbuit partim Epistola, Tua doctissi-
ma,

ma, ac nimis nervosè de conceptione Tubaria, itemque de puella Monstrosa Berolini nuper nata, conscripta, ac ad Virum prænobilem atque Excellentissimum *Dn. Volrathum Huxholtzium*, Serenissimæ Principis, Hassorum Landgraviæ, Regentis, Archiatrum summè gravissimum, ac Experientissimum, Amicum ac Fautorem meum Colendissimum, paucis abhinc septimanis transmissa, ac mihi ab Excellentissimo *Huxholtzio* communicata; partim stimulum quoq; mihi singularis Excell. Tuæ humanitas, summum ingenii acumen, ac laudabile eruditionis tuæ specimen, quod ex ejusmodi intellexi epistola, addiderunt, cujus ingenii tui indolem ac animi candorem *Excell. ille Huxoltzins* nunquam satis literis valet exprimere, mihi que sat per literas revelavit accommendavit, quod fanè incredibile me perfudit gaudio, statimque in votis nihil magis habui, quam ut in viri tanti amicitiam ac favorem me insinuare possem. Submissè igitur rogo, & oro,
hanc

DEDICATORIA. 5

hanc ut scribendi audaciam meam velit habere excusatam, meque impofterum eo favore ac amore, quo bonos omnes profequitur, quoque complecti non dedignetur. Utinam interea qualiscunque mihi obtingeret occasio, quâ meam Excell. Viro inserviendi propensionem reapse magis quàm verbis testatam facere possem: Sanè non concederem, ut hac in re ulli uspiam forem secundus; ideoque rem mihi gratissimam faciet Excell. Tua, si tantæ meæ audaciæ ubicunq; & quandocunque ignoscat. Epistolam Excell. Tuæ de conceptione tubaria, quâque humanos foetus extra uteri cavitatem in tubis quandoque concipi posse, statuitur; itemque de puella monstrosa Berolini nuper nata, paucas quamvis, ingeniosè tamen positas lineas perlustravi, multaque imprimis de conceptione tubaria, exemplo isto confirmata, inveni, quæ sanè sunt admiranda, dignaque, quæ probè notentur ac ab omnibus observentur. Quare quoque non levis tunc

A 3

admi-

admiratio animum Excell. Tuæ subiit,
 ostentumque hoc naturæ rarissimum
 ulteriori examini subicere quàm ma-
 ximè dignum putavit; lineas ergò ali-
 quot, Epistolæ instar, chartæ commisit
 ac ut universis in locis, istæc, si non no-
 va, saltem paucis obvia hæctenus con-
 cipiendi ratio magis innotesceret, epi-
 stolâ hæcce Excell. Tua casum ejusmo-
 di de conceptione tubaria breviter re-
 petere, & annexâ effigie, tanquam in-
 terprete, incitare animos Clarissimo-
 rum Medicorum ac Anatomicorum
 ad id genus plures observationes im-
 pensius investigandas ac exactè notan-
 das voluit. Monstrum quoque, quod
 peperit Coloniae Brandeburgicæ Anno
 præterlapso Clō Ioē Lxix. die XIII.
 Mensis Octobris foëmina juvencula
 militis cujusdam gregarii de legione
 urbis præsidiaria, sanè horrendum fuit,
 & ni fallor, ut vidi, fuit pessimæ confor-
 mationis puella. Ut enim summa cum
 admiratione legi, postquam tertio à
 partu die, inspectio ab Excell. Tua fa-

cta

Etia sit, in capite foetus istius nullum exterius apparuit vitium, quin potius facies ipsi fuit pulchra & venusta satis, nec non brahium dextrum, itemque dorsum totum erroris planè visum fuit expers. Brachium contra sinistrum verò ab humero sensim acuminatum exiit, & tandem in unum terminavit digitum, suo ungue ritè ornatum. Crus levum ab domini adnatum ita, ut genu illud attigerit: hiauit autem tota illa abdominis portio, propendentibus per cutem fissam, hepate, mesenterio, cæterisque nutritioni dicatis visceribus ut etiam vasis umbilicalibus: pes quatuor tantummodo digitis instructus, & per medium notabili scissurâ divulsus fuit, adeò ut eminenti conspicienti duplex planta in uno pede apparuerit. In dextro genu patella defuit, & planta pedis itidem quaternis saltem prædita digitis. Verum & ex interno femore prodiit, simulque malleolo interno connexum fuit caudam suillam oblongam referens corpus, & quidem
A 4 glabrum

glabrum: qualis caudula sed brevior & pilosa etiam propè anum in solita coccygis extremitate haud sine stupore sese contemplando præbuit. Monstruosa sanè fuit puella, monstrum omnium horrendissimum. Multa ergò, ut rectè scripsit *Spigelius Fabr. Corp. human. l. 8. c. 6.* præter rationem sunt, ac multa naturæ limites excedunt. Licèt quidem puella hæc malè conformata monstrum fuerit admodum horrendum, non dissimilis attamen huic fuit Foetus ille Monstrosus nuper in agro Marpurgen- si, ac quidem in pago BERGELN à foemina Rustica editus, & post vitam extinctam, ex Celeberrimæ Facultatis Medicæ decreto à Viro Excellentissi- mo *Dn. Henrico Majo*, Anatomes ac Medicinar: Professore Publ. cele- berrimo publicè die 29. Novembr. Anni superioris dissectus. In cuius stru- ctura ac conformatione visu admiran- da ac horrenda planè comparuerunt. In ejus enim lectione ante omnia *Ex- cell. Majus*, quoad externam ejus for- mam

mam consideravit istius magnitudinem
 quæ ratione longitudinis Spithamum
 majorem, ratione latitudinis verò ulnæ
 quadrantem circiter exæquavit. Totus
 colore fuit ruffus, & undique glaber.
 Species externa fuit mixta: superne
 quoad caput, pectus & brachia brutum,
 inferne quoad ventrem & pedes homi-
 nem imitata, undique tamen cum infi-
 gni deformitate conjuncta. Caput e-
 nim fuit acuminatum, copiosâ carne in-
 structum, & nates simæ, juxta quas con-
 spicui fuerunt parvi ocelli, & supra hos
 ad latera capitis apertæ aures. Os ipsi
 fuit apertum, & palatum diductum, in
 ore parva lingua cum suo ligamento, &
 ad ejus latera bini dentes in utraque
 maxilla apertè observati sunt. Meneum
 autem pectori affixum colli nullum re-
 liquit indicium. Facies apparuit simiæ.
 In manibus non fuerunt ritè distincti
 digiti, nec ungues hominum, sed bru-
 torum more curvi & acuti. Pectus vi-
 sum est divisum, musculusque mamma-
 rum loco, sic satis carnosus ac protube-

rans, cum manifesto discrimine hypochondriorum, pectus ab imo ventre exterius discernentium, apparuit. In abdomine conspicuus fuit umbilicus, ast circa pubem membrum genitale duplex, Hermaphroditum aperte monstrans. Pedes visi sunt humani, monstrosi tamen & illi, quod genua ad latera distorta, & parvus pes introsum & sursum incurvatus calcaneum distortum monstravit, adeoque varum effecit, crucis instar pedibus sibi invicem implicatis. Et hæc anterior fuit facies externa. Dorsum per omnia fuit æquale, & sic satis carnosum, nullum tamen musculorum, nec etiam natium observabile discrimen. Hisce sine sectione perspectis, abdomen Anatomicorum more aperuit Excell. *Dn. Majus*, ubique peritonæum, & sub eo urachum ab umbilico ad vesicam deductum, nullum verò præter vas umbilicale invenit. Omenti nullum vestigium, intestina tamen omnia distinctè observata sunt, itidemque vesica & uterus, cum vasis
spera

DEDICATORIA. H

spermaticis satis magnis; At testes nulli, nullusque lien, renes, ureteresque satis magni cum vasorum majorum vestigiis in conspectum sese prodiderunt. In medio abdomine sub diaphragmate observata est particula quædam subrubra, & sub ea alia albescens, quas hepar & ventriculum mentiri credit sæpius laudatus *Dn. Majus*; ut ut propterea nullum Oesophagum observaverit, nec etiam intestina dictæ particulæ conjuncta, Mesenterio parvo arctè inter se gyrata, & dorso firmiter annexa. Ad latera prædictarum particularum observatæ sunt duæ carunculæ albescentes, quas renes succenturiatos adumbrasse credidit. In pectore nullum adfuit sternum, sed loco ejus duo oscula continua & lata ab utroque latere apparuerunt; at costæ omnes adfuerunt; Cavitas satis magna, unicâ solum vesiculâ repleta, intra quam Corculum utut lenticulæ vix magnitudinem excedens, ab omni tamen parte perfectum, fuit detentum; à vesiculâ ista albicans ductus ingre-

gressus

gressus est ipsum palatum, in quo tamen transitum ad inferiora observare potuit nullum. In ore nihil, præter antedicta, nisi quod Maxillæ fuerint sic satis duræ & cartilagineæ. Cranium multâ stipatum fuit carne, at nulla sensibilis membrana vix sensibilem habuit cavitatem, in qua nihil observare potuit præter foramen aliquod satis magnum, per quod stylus immissus per universam dorsi spinam medullâ impletam ad os usque sacrum sine omni labore est progressus. Et hæc sunt, quæ eo tempore in foetu isto monstroso dissectione Anatomica notare Excell. *Majus* ponit. Quæ omnia in sectione hujusmodi observata, ut magis adhuc elucescerent, non nullis de monstris quæstionibus raris ac speciosis dilucidavit, atque de foetu hoc monstroso publicam in Antiquissima Marpurgensium Academia habuit disputationem, quam sub ejus Umbone pro virili ac satis acriter defendit Doctissimus *Joann Ludovicus Huxholtz Magni Viri Huxholtzij filius.*
Nos.

Nos ergo omnipotentiam Dei maximam ex his & aliis monstris horrendis nobis in exemplum productis, discimus, Deumque mirabilem in operibus suis exinde merito cognoscimus: Sunt quidem omnes species mundanae à Deo speciosae creatae, ac perfectionem cuique competentem quaelibet obtinent; hinc Physici quoque, seu Naturae speculatores indefessi, cum eiusmodi speciosas theatri Mundani species pensitare fatagunt, omnem in modum de pulchritudine, quam in cunctis offendunt partibus, gloriantur. Pulchritudo enim summa, cum ex se oculorum lumine tractabilis non sit, insignes imagines, immensasque statuas produxit, in quibus gens, quam sacra animarent studia, rem suapte naturam inadspectabilem capesceret. Scilicet amantes, si rei quam depereunt, copiam habere nesciunt, vel ideam illius avidè acceptant, intenteque adspectant. Pulchrum est caelum, pulchrae stellae; pulchrum, quicquid totus habet orbis. Quae pulchra
omnia.

omnia quid nisi primum & unum
pulchrum plenis decantant buccis?
Ast hanc theatri mundani pulchritudi-
nem, prôh dolor, horrenda nonnun-
quam & enormia *negi* *ac* *negi*,
si non deformare, tamen en obscurare vi-
dentur. Nam præter illas mundi species,
sat bonas, sat pulchras, sat perfectas, in-
terdum germina quædam prodigiola
& horrenda, monstra latinis nuncupa-
ta, sese ostentant. Olim Africa sem-
per aliquid novi attulit, sed hodie etiam
Europa habet, quæ novitate non ca-
rent. Nullus enim fermè locus, & nul-
lus angulus à spectaculis istis liber est.
Et pueri & juvenes, & senes, monstra
aliquot visu, auditu tactu, omnique
fermè sensu notârunt. Accidit enim
per sæpè, ut pro foetu sano non saltè
molas informes & vitâ carentes fœmi-
næ concipiant & generent, sed & varia
monstra viventia & animalia præter &
contra naturam producant, quod fœ-
minis hisce duabus Berolini ac in agro
Marpurgensi quoq; contigisse perspe-
ximus

DEDICATORIA. 13.

speximus. Nos ergò, cum etiam in mi-
nimis ac mutilis quid latitet, quod ani-
mum veritatis avidum oblectet, diutius
hisce monstris perscrudandis immorari
hic quidem possemus, verum calamum
iterum ad conceptionem tubariam fle-
ctimus, ac quemlibet avidè de monstris
scire cupientem ad *Paulum Zachiam*,
Autorem nunquam satis laudandum, in
*questionibus suis Medico. legal. Lice-
tum* item, *Veinrichium*, *Sennertum*,
Sperlingium, *Astedium*, *Keckerman-
num*, *Scotum*, *Borellum*, qui accuratè ac
ex professo de monstris scripserunt, mit-
timus. Nos ergò ad conceptionem
tubariam, cujus Excell. Tua in episto-
la illa doctissima Magno Cattorum
Machaoni *Dn. Huxholtzio* in scripta
meminit, Convertentes, fatemur e-
quidè, ejusmodi conceptionum tuba-
riarum, seu humanorum foetuum extra
uteri cavitatem in tubis quandoq; con-
ceptorum exempla esse rara. *Joann. Rio-
lannus* Anatomicus Parisiensis sanè ce-
leberrimus *l. 2. Anthropograph. c. 35.*
quem

quem Excell. Tua ipsa in Epistola sua allegat: *In tuba uteri*, inquit, *quod est mirabile, foetum humanum concipi, fuit observatum.* Qui deinde quatuor quoque receisset è tubis exsectorum foetuum exempla, quæ hinc repetere saltem animi esset otiosi; tum omnibus quoque notam censeo historiam de uxore Civis Viennensis, quam apud *Joann. Marquardum pract. Med. tit. de mola matris p. 390.* legimus. Inventæ scilicet sunt in ipsius Cadavere dissecto duæ molæ extra matricem, una supra ipsam, frusti instar carnis, & altera in latere sinistro, circa vasa seminaria, capitis magnitudine. Commodè hinc quoque pertinere potest observatio (quæ multorum Anatomicorum ac Medicorum non infimæ notæ animos satis admodum distorsit) Mussi Pontanæ mulieris, Embryonem extra uterum concipientis ac gerentis, quam ante decem annos præterlapsos seorsim primum divulgavit *Joann. Daniel Horstius in Epistol. ad Excell. Tit. Bartholinum* transmissa,

quam

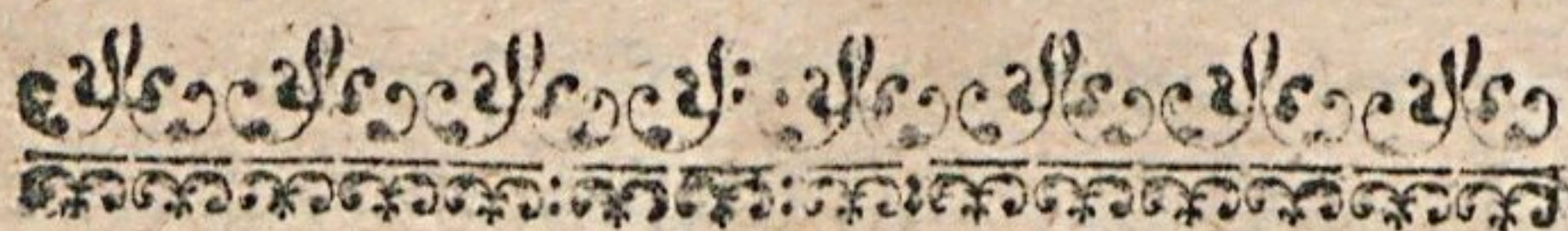
quam ipse quoque *Th. Bartholinus* non
in cent. solum 6. *Histor.* 92. sed in diver-
sis quoque *Epistol. Medicinalibus* re-
petiit, ac de qua *Dn. Straussius* peculia-
rem edidit tractatum. Quibus jam nunc
Excell. *Tuxæ* nova ex *Galliis* accedit
observatio, quæ cunctas sanè antea ob-
servatas tum magnoperè illustrat, tum
evidentiâ quoque majori longè supe-
rat. Cum igitur de conceptione tuba-
ria ejusmodi observatio tantâ polleat
eminentiâ, tamque majorem id genus
plures notandi observationes ansam
nobis præbeat, itidemq; cum de Tuba
uteri historia multis scateat dubiorum
rivulis, ac non *Anatomicorum* pauci
sint, qui hanc de uteri tuba historiam
planè in dubium vocant, ut imprimis
ex recentioribus *Albertus Kyperus*
Medic. Instit. l. i. c. 21. *Anatomicorum*
quoque nonnulli, ut *Vesalius Spigelius*,
Baubinus, *Varolius*, *Columbus*, *Lauren-*
tius, *Laurembergius*, & alii innumeri,
ne quidem ejus mentionem faciunt, ea
tameu satis clarè ac perspicuè in mulie-
rum

rum sectionibus Anatomicis conspiciatur, ideò ulterius perscrutandi naturæ miracula desiderio flagranti permotus, universam anatomicè Tubæ uterî historiam describere, animum induxi. In cujus autem scrutinio, ut Excell. tuæ Epistola satis aliàs doctissima explicetur, illustretur ac confirmetur, in duobus saltem, quantum temporis & instituti ratio patitur, occupatus ero: Primum, ut nimirum Uteri Tubæ naturam ac essentiam secundum ejus numerum, situm, substantiam, figuram, ductum, ac denique secundum ejus actiones ac usus graphicè depingam, deinde ut certas ac validissimas rationes, quibus sententia mea, quâ humanos foetus extrauteri cavitatem in tubis quandoque concipi posse, statuitur, confirmari possit, adducam, simulque ea, quæ de conceptione, hæc tubaria in programmate à *Do. Benedicto Vassalio* promulgato extant, ac veritati Anatomicæ minus consona videntur, in rectum sensum reducam. Hoc ergò opusculum Anatom-

tomi-

comicum volanti quasi calamo conscribere, ac Excell. Tuæ Nomini inscribere volui. Levidense est quidem, & chartaceum, quod mitto munusculum, & quod Excell. Tuæ dignitati ac singulari humanitati minus correspondet; attamen submisit rogo, ut illud sereno ac placido vultu suscipiat, contraque improbi livoris dentes, ne virulentus infigi valeat morsus, fortitet protegat ac me sub favoris ac amoris suo clypeo complecti non dedignetur. Faxit Numen supremum, ut Excell. Tua cum omnibus sibi charissimis ad annos vivat Nestoreos. Dabam Rinthelii è Musæo meo die 1. Martii Anno salutis nostræ restauratæ 1670.

EXER.



EXERCITATIONIS ANATOMICÆ

De

TUBA UTERI.

SECTIO PRIMA.

§. I.



Nvidendum hominis est
 encomium, quod *Trisme-*
gisto adscribitur: ὁ δὲ ἄνθρωπος
 πρὸς θεῖον ζῶον ἔστι, homo
 divinum animal. Honorarius maximè
 titulus est, quò à Platone l. d. leg. *θεῖον*
θεῖον, miraculum divinum insignitur.
 Homo est animal adorandum, & ad-
 mirandum. Adorandum certè propter
 mentem immortalè, præpotenti Deo
 simillimam: admirandum, sive *θεῖον*
θεῖον mirabilium mirabile à Pla-
 tone vocatur homo, non ob animam
 solum, quàm à supremo conditore ac-
 cepit rationalem, interitus omnis ex-
 per-

partem, æternitatis desiderio flagrantem, mira operantem, nec leves dignitatis igniculos præ se ferentem; nec ob elegantem corporis structuram & figuram tantum, quam præ cæteris animalibus obtinuit decentem & erectam, nam prona

*Quum spectent animalia cætera
terram*

*Os homini sublime dedit, cælumq;
tueri.*

Indicio haud levi, eum ad altiora natum, sursumque cor & sursum oculos, cœlestem patriam, nunquam interitura tabernacula, esse sublevandos; sed & maximoperè homo dicitur animal admirandum, ob formationem in utero, vel ipsius Regii Prophetæ testimonio, mirabilem.

2. Sacrarium istud, in quo hoc peragitur miraculum, leve quidem est, & in abjecta corporis Parte locatum, dignum tamen, quod à quolibet, cui τὸ νόον οὐκ αὐτὸν cordi, castâ contempletur mente, mirabilia vitæ nostræ præ

primordia, stupendamque omnipotentiae divinae operationem rimatura.

3. *Diogenes*, seu ut alii volunt, *Heraclitus*, referente *Aristotele* l. 1. part. animal. c. 4. Hyeme in tuguriolo fumariorum, caloris gratiam nonnihil commorans, praetereuntes, quos loci vilitas ab ingressu & compellatione absterrebat, his verbis ad accessum invitavit: *Introite nam & hic Di sunt*. Proinde licet & hic locus aliis sordibus scateat, sitque totius corporis foeminei sentina ac humorum vitiosorum emissarium nos tamen is ad accuratiorem Tubae suae contemplationem invitatur, quia & ibi mirabilis speciei humanae propagatio haud obscura Numinis vestigia nobis ante oculos ponit.

4. Partes muliebres generationi aliis inservientes ab Anatomieorum Ordine ob nobilissimas earum actiones & usus, quos in hominis generatione praestant, recensentur: Vasa spermatica, testes & vasa deferentia, ad quae uteri Tubam nos referimus, uterus

cum

cum fundi Orificio & collo, hymen,
 Carunculæ myrtiformes, & vulva
 cum alis, Clitoride & monticulis. Ex
 his recensitis, quædam partim cum vi-
 rilibus conveniunt, ut vasa spermati-
 ca, testes, & vasa deferentia; partim
 planè ab iis differunt, peculiari stru-
 cturâ dotata, ut uterus cum fundo,
 orificio, Collo, hymene, carunculis
 myrtiformibus, alis, clitoride & mon-
 ticulis, Malè ergò *Galenus, Fallopius,*
 & alii has partes, non nisi solo situ à
 virilibus differre voluere. Quæ opi-
 nio autem nata est ex iis, qui putârunt,
 foeminam tantum esse virum imperfe-
 ctum, & ob frigiditatem membra ge-
 nerationis non potuisse foràs protru-
 di; quemadmodum in viro majoris
 caloris extra propelluntur. Cæterum
 muliebres partes non tantum situ à
 virilibus differre, sed & universâ stru-
 cturâ, quoad numerum, superficiem,
 magnitudinem, cavitatem, figuram,
 officium & usum, satis manifestum est,
 peritis Anatomicis, & cuivis, qui par-
 tes

tes generationis muliebres cum virilibus conferre velit. Opinionis autem eorum falsitas ex multiplici, quam afferunt, conjectura, imprimis patet. Quidam enim uterum scroto virili assimilant, quidam glandi penis. Peni virili aliqui uteri collum respondere volunt, aliqui clitorida. Quæ omnia autem propriâ fragilitate concidunt.

5. Nos segregatis aliis partibus muliebribus generationi inservientibus, ratione instituti nostri, ad solam uteri Tubæ explicationem accedimus. In antecessum tamen fatemur, hanc, de vasis semen muliebres deferentibus, & consequenter de uteri Tuba, doctrinam, quam explicandam ac illustrandam suscepimus, traditam hactenus ab Anatomicis, esse paulò intricatiorem ac multis dubiis refertam, partim opinionum varietate, partim rei ipsius obscuritate, quam tamen pro virili reducere conabimur, & quantum fieri potest, illustrabimus.

6. Hic

6. Hic quidem Methodus requiret, ut statim Tubæ ipsius uteri explicacionem ac illustrationem aggredieremur, verum, cum absq; vasorum præparantium, testium fœmineorum ac vasorum deferentium exactâ illustratione ac cognitione; una namque alteri maxime conjungitur, unaque ab altera dependet, simulque in unum usum atque finem, ad semen scil. generationi fœtus necessarium producendum, ac utero immitendum, conspirant; tubæque uteri potissimum functio hisce partibus earumque adminiculo maxime adjuvatur, illustratur, ac confirmatur, veram uteri tubæ historiam, ejusque actiones & usus non exiguos explicare ac illustrare ἀδύνατον sit, prius nos ad partium earum enodationem convertemus.

7. Vasa Spermatica præparantia in fœminis (vena nempe & arteria, utrinque una) similiter ferè, ut in viris sociata, intra abdomen permanent, ac numero, ortu officio, similibusque circum-

B

stan

stantiis se habent, ut in viris differunt-
 que solum *magnitudine*, quia sunt bre-
 viora, ob brevem viam, sed ideò etiam
 anfractib⁹ pluribus, corpus varicosum
 constituentibus pollent, quò diu satis
 semen immoretur, & præparetur. De-
 inde *Insertione*; nam non tota ad testes
 feruntur, sed in medio dividuntur itine-
 re; & major pars ad testem abit, corpus
 varicosum constituens; minor inute-
 rum desinit, in cui⁹ latera disseminatur,
 præcipue verò ad superiorem fundi
 portionem pro nutritione uteri & con-
 ceptûs, & ut per ea vasa menstruorum
 pars aliqua in non gravidis ac virgini-
 bus juvenculis expurgetur. Trifidus e-
 nim minor ramus infra testiculum in
 tres surculos scinditur, quorum unus,
 ut jam dictum, ad uterum excurrit, al-
 ter vasi deferenti sive tubæ uteri, & li-
 gamento rotundo distribuitur; tertius
 surculus uteri latus sub membrana com-
 muni perreptans, propè veram uteri
 cervicem desinit, ve nisd hogastricis
 etiam

etiam insinuatus, cum quibus & arteriis per anastomoses junguntur. Venæ istæ & arteriæ feminales pluribus mirabilibus anastomosibus implicantur ad feminis præparationem. Imò etiam venæ arterias hypogastricas uterix *Arantii & Riolani*, observatione in se admittunt. Arterias tamen in fœmina, quæ masculos pepererat, defuisse, meminit Anatomicorum hujus seculi facile Excellentissimus *Th. Bartholinus Anatom. suæ reformat. l. 1. cap. 25.* & *Fr: Zanchez Tolosanæ* in lapidem induratas narrat.

7. Vasa hæc variis obstructionibus sunt obnoxia, ac humorum fluxum consuetum intercipiunt, quod fœminis varias pariat molestias. Intumescunt simul cum testibus, qui ad pugni molem exsurgunt ab humorum collectione instar steatomatis. Ex tumore ad latera imi hypogastrii hoc imprimis dignoscitur. Hæc vasa *Harveus* ingeniosissimus naturæ perscrutator,

exerc. de generat. animal. p. m. 281. in fœ-
minis deesse asserit.

9. Testes verò muliebres, licet usu
convenient ex parte cum virilibus, in
multis attamen, quoad structuram, dif-
ferunt, & quidem 1. *Situ*; recondu-
tur enim intrinsecus in cavitate ab do-
minis supra lumborum musculos,
nempe non procul ab uteri fundo
(duorum digitorum saltem latitudine)
cui alligantur, partim ligamentis latis,
partim vasis deferentibus, eâ quoque
regione adhærent, quâ ilium ossa fa-
cro committuntur; ideò etiam calidio-
res atque adeò fœcundiores sunt, cum
materiam elaborare debeant, ex qua
sola homo generari debuit, accedente
virili semine, non ut materiâ, sed ut ef-
ficiente 2. *Magnitudine*, quæ non
tanta in mulieribus: Interim pubescen-
tibus ac vegetis ampliores sunt, albo
succo amplius distenti; senescentibus
verò minores. 3. *Figurâ* quoque dif-
ferunt, quæ ovali minus aptè respon-
det; est enim anticâ & posticâ parte lata
atq;

atque depressa, & superficie inæquali & tuberosâ: quamvis vidit *Cl. Vvarthanus Adenograph. c. 33.* testes in virgine emaciata turgidos & æquali superficie præditos. Magis etiam testes sunt interius cavi, & humore spermatico magis repleti. 4. *Substantiâ*, quæ putatur nonnullis durior esse, quàm in viris, sed veriùs nonnullis mollior est, & si à membrana separetur, tota ex pluribus glandulis ac vesiculis coagmentata reperitur; rarò tamen virilibus sunt similes, quamvis *Excell. Bartholinus* in *Cetaceis* nonnullis nullam, nisi in magnitudine, substantiæ diversitatem invenerit. 5. *Temperamento*, quod habetur communiter esse frigidius, & semen contentum humidius, tenuius & aquosius. 6. *Integumentis*; integuntur enim unicâ tantum tunicâ propriâ & validâ, cum in loco sint abdito & benè protecto. Illa autem tunica validissimè adhæret, atque *Galeno* δᾰπτϞ dicitur. Interim ubi vasa seminalia testes admittunt, quoad mediam partem à peri-

tonæo investiuntur. Et tandem 7. differunt *connexione*. Duplici enim meatu, manifesto uno, altero obscuriori utero connectuntur, quibus in coitu non serum, sed semen muliebri effunditur. Venulas & arteriolas exiles habent à vasis spermaticis, membranâ simplici, à peritonæo enatâ, investiuntur.

9. Usus testium hujusmodi in fœminis grave gravissimorum Autorum dissidium, dubium admodum reddere videtur. Testium aliàs usus est, elaborare semen, *ῥόμιον* suo modo: hoc contra omnem rationem & experientiam mulieribus denegare ausi sunt Anatomicorum ac medicorum non pauci.

10. *Hippocrates*, Medicorum antesignanus *lib. de genitur*, humorem illum, quia fœminis in coitu excernitur, pro semine quidem fœmineo habet, quod verè cum semine virili ad generationem concurrat, ut clarè liquet apud *Eundem lib. d. nat. fœt. mox in init*, ubi genituram ab utroque parente proficisci

cisci, & in mulieris utero permisceri, condensari, spiritum concipere &c. docet, autequam quicquam à matre pro nutrimento attrahatur; sed hoc è toto corpore profluat. Evidentissimè l. πρὸ γενῆς, loquitur: μεθίη ἡ καὶ ἡ γονὴ διὰ τὸ σῶμα, ὅτι μὲν ἐς πῶς μήτρας, αἱ δὲ μήτραι ἰσημαλῆαι γίνονται, ὅτι καὶ ἔξω, ἢ χόσκω σεν αἱ μήτραι μάλλον τὸ καιρῶ. Semen verò è corpore etiam emittit mulier, interdum quidem in uterum, nonnunquam verò foras, si plus a quo uteris dehiscat.

II. Aristoteles l. I. de generat. anim. cap. 4. testes in genere nihil ad generationem facere putat, cum multa animalia, ut pisces & serpentes iis careant, coeant tamen, & semen prolificum emittant. Item: l. I. de generat. animal. c. 20. genituram à foemina non conferri ad generandum; aliquid verò conferri, idque esse menstruorum constitutionem, disertè testatur.

Menstrua in foeminis idem esse, inquit, quod in viris est genitura: nec posse duas excretiones spermaticas simul fieri: Ideoque semen à foeminis non conferri ad generationem. Additque, si semen esset, (in foeminis) menstrua non essent; nunc ideò illud deest, quia hæc sunt: Atque ita sicut semen (in maribus) ita menstrua (in foeminis) residuum esse ultimi alimenti sanguinei: seu ut habet cap. 20. *Menstrua semen non purum sunt, sed indigens confectio- nis: eaque genituræ admixta generant.* Ex quibus elucescit, quo sensu *Aristoteles* quandoque semen foeminis attribuat (ut l. 4. d. gen. anim. c. 1. 1. *Histor. anim. c. 3.*) quod tamen disertè negat, ab iisdem conferri; nimirum quatenus menstrua pro semine imperfecto (si cum maris semine conferantur) accipit, quibus hoc commune sit cum semine virili, quod sint ultimi sanguinei residuum. Nempe ex semine virili & sanguine menstruo fieri conceptum, scil. primam ex mare & foemina mixturam cit. loc.

loc. contendit. Non negat interim *Aristoteles*, à foeminis præter sanguinem menstruum, alium aliquem humorem per coitum excerni, quem alii veteres *semen* statuebant, attamen illum non humorem *seminalem* esse, sed loci proprium asserit: *Uteri enim excretionem* esse, quæ aliis eveniat, aliis non. Hanc *Aristotelis* sententiam, quâ verû semen, quod præter sanguinem menstruum in generatione principii rationem habeat, derogatur foeminis, sequuntur *Athenæus Avicenna, Averroes, Petrus Aponensis & alij.*

12. Similiter licet recentiorum nonnulli non negant, à testibus mulierum, humorem aliquem ad uterum defluere, volunt tamen, humorem illum, non nisi ad irrigandum uterum vicinaque loca facere, ac testes mulierum duntaxat glandulas esse ad recipiendam humiditatem, quâ abundare debeat uterus, ut præprimis *Cremonini* sententia est. Similiter inter veteres *Herophilus* testes mulierum agnovit, eorumque si-

tum descripsit; at foeminarum semen extra uterum effundi statuit, contra quem acriter satis pugnat Galenus l. 2. de sem. cap. 1. Ita Rhodiginus quoque eos nullius usus & notæ tantum seu signi gratiâ esse conditos censet. Nec dissimilis opinio fuit Athenai, qui seminalia vasa foeminis sokâ consuetudine & convenientiâ absque functione, ut papillæ in maribus existere, & ornatus tantum gratiâ excultas esse credidit.

13. Fallopius dudum quoque fidem semini in hisce testibus generando denegare ausus est, in observat: p. m. 421. Omnes Anatomici ait, uno ore adfirmant, in testibus foeminarum semen fieri, & quod semine referti reperiantur, quod ego nunquam, videre potui, quamvis non levem operam, ut hoc cognoscerem, adhibuerim. Vidi quidem in ipsis quasdam vesiculas, aquâ vel humore aqueo, aliàs luteo, aliàs verò limpido turgentes, sed nunquam semen vidi, nisi in
vasi

vasis ipsis spermaticis, vel delatoriis vocatis.

14. In comparabilis naturæ humanæ scrutator *Harvæus exerc. 65. de gen. animal.* has quoque partes neutiquam feminis generationi inservire, sed aliis usibus vilioribus destinatas esse contendit. Testiculi ait, ovibus, capris ac bisulcis omnibus visuntur quidem, sed sunt quasi parvæ glandula, quæ prostaticis potius aut Mesenterij glandulis proportione respondeant (quarum usus est stabilire venarum divaricationes & humorem lubricandis partibus conservare) quam semini eiq; prolifico concoquendo, coitusq; tempore profundendo instituta sunt. Summe ego met hujus sententiæ, tum ob alias rationes plurimas alibi allatas, tum maxime quod coitus tempore (quando maribus testiculi turgent, & humore seminali replentur) in cervis & damis, ceterisque viviparis omnibus, (in quibus reperuntur) uteri cornua immutentur; testiculi autem dicti (tanquam ad generationem nihil facerent) nec turgeant; nec

quic-

quicquam à solita constitutione (sive ante coitum, sive post ipsum) variant, neque ullo indicio utilitatem aliquam, vel ad coitum, vel ad generationem afferant. In exercitatione antecedente etiam ait: *verissimum videtur, quod mulierum major pars asserit, ipsas coitu semen non effundere.* Et licet salatiores quadam humorem aliquem in coitu emittant, cum tamen fecundum semen esse, aut ad conceptionem necessario requiri non arbitror. *Plurima enim sine ejusmodi effusione, (et nonnulla etiam circa ejusmodi voluptatem aliquam) concipiunt.*

15. *Casparus Hoffmannus Galenus ille Altorfinus Institut. Medic. lib. 2. c. 44. eos potius cadavera testium, quam veros testes esse censet, cum sint parvi exsuccii & impactiles: Testes inquit, muliebres cum virilibus collati sunt cadavera testium; parvi enim sunt, ex succii, et quod rei caput est, ψαδύποι, ut Græci dicunt, hoc est, non compacti ex uno solido corpore, sed ex multis sibi invicem impositis, ut si quis ex arone funem texerit,*
in quibus

in quibus non nisi rarissimi humoris aliquid continetur, tam semini masculino similis, quam atramentum lacti, & quidem esse potest similitudo, cum, quod Galenus urget, tanta sit dissimilitudo? sed & ubi omnia bene habuerint, quâ via in uterum venit? Imò effunditur extra iis, in quibus est. Quare dico audacter, testes hi non minus sunt note gratâ, quàm mamma, aut si ita vis, papillæ illarum in viris. Cui suffragium suum ad unguem penè confert Elegans olim Academiae Lugdunô Batavæ decus Antonida von der Linden in Medicin. sua Physiolog. Habent foeminae testes, ait, sed quæ cum virilibus collati eadem vera sint testium potius. Tantum undiquaque ab his abeunt. Intra enim abdomen siti, utero utring, quasi ad fundum adjacent, eidemq, annectuntur ope duorum ligamentorum: quæ uti laxa sunt & membranæ; ita & inclusos sibi testes, ac propterea unicâ membranâ vestitos gerunt. Magnitudine admodum cedunt sed magis figurâ. Quin & pro subjectorum ratione in hoc

plus

plurimum variant, ut adeo certa aliqua assignari ipsis nequeat. Maximè verò, quod rei caput est, substantiâ abeunt à virilibus; sunt enim Ψ α ρ ροί, ut Græci dicunt, hoc est non compacti ex uno solido corpore, sed coagmentati ex multis glandulis ac vesiculis. Glandule parvæ admodum, & plerumque exsuccæ sunt; rarissimè enim aliquid humoris continuisse visa sunt.

16. Ex descriptione illa D. Caspari Hoffmanni elucescit, cum testes muliebres tantum nominetenus cum illis virorum communes agnovisse. Aite enim esse Cadavera testium, nihil habere similitudinis cum illis virorum, & notæ tantum gratiâ fœminis dant, quemadmodum papillæ viris. Quid sibi velit per testium Cadavera, haud facilè est conjectare; nisi intelligat, eos nullum testiculorum munus exequi, quod apertè in descriptionis fine insinuat. Si verò semen in iis generetur: non dubium est, quin aliquali testiculorum munere defungantur: se
men

men verò in illis generari, videtur satis demonstrari posse ex animalium foeminei sexus castratorum sterilitate, sed de hac re postea fusius: patet etiam ex ipsa voluptate, quam foeminæ ex feminis excretionem in coitu percipiunt & ex sequenti contristatione, post nobilem illum succum excretum. Sed instat ille *Hoffmannus*, eorum semen tam masculino simile esse, quam atramentum lacti. Verum semen, quod continetur in testiculis foeminarum, non atrum est, sed limpidum & solâ corpulentia virili cedit. Ubi dicit, esse tantum notæ gratiâ, ut papillæ in viris, id præter rationem statuit: nempe notam ibi extrui, ubi in vivo animali à nemine observari possit? Cur non similiter notæ causâ foeminis conceduntur vesiculæ feminales & prostata? Quod verò ad virorum papillas attinet, non improbabile est, posse eas, si ab ingruente ætate suggerentur, excrecere, & lac, quamquam minori copiâ, quam in foeminis præbere. Videmus enim in nonnullis mulieribus

mulieribus, mammas adeò exiccari & exarescere, ut vix illarum vestigia supersint.

17. Porro, ubi ait, testes muliebres ex succos esse, & rarissimè aliquid humoris continere; videtur mihi potius ex aliorum perperam intellectis observationibus, quàm propriâ experienciâ illud asseruisse; & fortè ex *Fallopj* verbis, non satis perpensis, errandi ansam arripuit. Dicit ille, se nunquam foeminarum testes semine refertos vidisse verùm de hac *Fallopj* opinione postea videbimus. Interea loci notandum, *Fallopium* constanter agnovisse, testiculos hosce materiam quandem aqueam in se continere. Et testatur etiam *Cl: Vvarthonus Adenograph. c. 33.* se in nullis hæctenus dissectis animalibus satis sanis has partes ex succas deprehendisse; tantum abest, ut rarissimè aliquid humoris in se contineant.

18. Præterea asserit, testiculos hosce non esse compactos, nec sibi magis coherere, quàm si quis ex arena funem

nem

nem texerit. Verùm certissimum est, quanquam ex pluribus vesiculis glandulosâ substantiâ intertextis constans eos tamen unâ continuâ, & sibi propriâ, eâque satis firmâ membranâ includi: Omnesque eorum partes ita constitutas esse, ut communi usui interserviant. Non autem semper ad unitatem & complementum partis requiritur, ut nullam particularum compositionem admittat: ita enim plurimæ glandulæ unitate destituerentur; quòd ex plurimis frustulis aptè commissis conficiuntur. Ipsæ vesiculæ seminales in viris consimili compositione cum illa testium muliebrium extractæ sunt. Non video igitur cur in hisce partibus compositionem magis compactam desideret.

19. Denique negat dari vias per quas se exonerent in uterum, sed de hac re mox videbimus. Interea loci ait effundi extra, nempe semen, sed per quæ vasa: Nulla enim testibus continuantur, quæ semen ab illis extracory

corpus deferant, sed forsitan illis verbis voluit, effundi in abdominis cavitatem, tunc autem quæro, non tantum per quæ vasa, sed & in quem finem & quid de eo sic effuso postea fiat; in sanis quippe nulla hujusmodi materia in abdomine aperto unquam deprehenditur; quare hæc *Hoffmanni* descriptio non tantum curta & manca est, sed & pluribus erroribus obnoxia.

20. Verum enim verò testes fœmineos quoque semen elaborare & emittere, *Galenus* l. 14. d. us. part. 6. 10. fervidè disputat. Testes verò, ait, cum sint laxi ac cavernosi, humorem, qui in vasis coeptus erat, concoqui excipientes, & ipsi rursus percoquant, perfectius quidem ad fœtus provocationem masculorum testes, majores cum sint & calidiores, ac cum propter intervalli longitudinem, tum propter vasorum concoquentium robur, exactius inde elaboratum sit id, quod in eos descendit: imperfectius autem testes fœminorum id efficiunt, ut qui minores sint,

ac frigidiores, minusque coctum excipi-
ant humorem.

21. *Andr. Laurentius in Histor. Anat. testes foeminis ait, construxit natura ad seminis elaborationem; Emit-
tunt enim prolificum semen foemina ut G-
mares, quicquid clamitent peripatetici,
sed frigidius.*

22. Imò alii ad autopsiam provo-
cant, semenque reverà in foeminarum
testibus contineri contendunt. Pollu-
tiones nocturnæ foeminarum, quid ali-
ud quàm seminis præsentis argumen-
tum offerunt, *Cl. Riolanus in Enchirid.
Anat. l. 2. hoc confirmat. Substantiana
isti, ait, habent mollem, ex mollibus
vesiculis conflata, in quibus serosus
humor continetur, qui solet erumpere
in faciem secantis, nisi caveat. Veslin-
gius hunc humorem aquoso lacti: Rio-
lanus verò l. 2. Anthropolog: cap. 34. se-
ro lactis paulò crassiori similem dicunt.
Ab hoc humore copiosius prorum-
pente Guinterius in sectione fuit im-
peditus. Beslerus delin. fabric. human.
mulier.*

mulier tab. 1. l. XXX. ad firmat itidem, glandulas has semen & quidem prolificum continere, additque, incredulos & obtrectatores manuum contrectationem refutaturam.

23. *Excell. Th. Bartholinus l. 1. Anat. reform. c. 26.* suum addit calculum: *Verum istud semen esse, ait, re & sensu ex effectis colligimus in senlo similibus, ut mola, ovis subventaneis, & c. quanquam imperfectioribus, ob sexus discrimen, cuius vitam & perfectionem superaddit. Calor in foeminis ad semen suum generandum adest sufficiens, ad sunt instrumenta, imò nonnulla viros superant. Parvi quidem sunt & exiles, sed neutiquam exsucca. Exilitatem numerus compensat, sicut ex uva racemo plus succi interdum exprimitur, quam ex solido pomo.*

24. *Antonius Deüsingius Anat. instit. l. 1. cap. 8. pag. 119.* testes in foeminis concedit, atque ita foeminis duplicem seminalem humorem inesse statuit;

tuit: alterum aquosiorum, qui per vasculum deferens delatus, partes uteri laxare, & alimenti vicem ex parte præstare foetui censeripotest: alterum corpulentiorum ac elaboratiorum, qui ad conceptum constituendum concurrat.

25. Sunt etiam aliæ rationes. Et enim si testes hi nullum generant semen *ζώνιον*, quare foemellæ brutorum castratæ fiunt steriles? quare foeminae habent eadem organa & instrumenta spermatica cum viris? Cui bono illa, nisi ad parilem actionem seu effectiorem seminis? Testantur & confirmant idem satis ut jam dictum, pollutiones mulierum nocturnæ, & illis castratis, steriles olim evasere, teste *Athenao*. Id suibus id expertus est *Galenus*. Ideò *Varro* vaccas, excisis testibus, si statim admittantur, concipere scribit. Deinde quoque in ipsis testibus foemineis sæpius repertum est semen, ut *Anatomicorum* experientia testatur, præsertim si vegetiores fuerint

runt

rint & à morbis liberæ. In his & gravidis tumentes semine invenit *Beslerus*, & figurâ eleganti expressit. Percipiunt quoque fœminæ eandem, fortè etiam majorem, quàm viri, voluptatem. Cum ergo Creator nihil frustra fecerit, & fœminæ eadem instrumenta generando & emittendo semini dicata habeant quæ mares, procul dubio etiam semen habebunt. Quod & ex eo patet, quod libidine tentatæ concubitus appetunt, semenque in coitu, & citra illum interdum effundunt, & inter bruta quædam fœminæ stato tempore ὀργῶσι & quasi furentes in coitum feruntur, semine abundante stimulatæ; eademque castratæ neque coeunt neque concipiunt.

26. Sanè ipsamet quoque artificiosa, valorum spermaticorum, testium, deferentium vasorum, tubarum, cæterarumq; partium hûc attinentium conformatio, situs, ac connexio satis arguunt, longe alium usum hisce partibus à natura assignatum esse, quàm ut simplici-

pliciter a quosum aliquem liquorem foras, ut Anatomicorum non pauci statuerunt, vel ad uterum irrigandum dimittant; ad hunc enim finem haud quam tanto opus fuisset apparatu, ut rectè argumentatur nunquam satis laudandus *Th. Barthol. Anat. sua reformat. l. i. c. 26.* Unico namque vase humorem illum lentius advehenti illi rei satis fieri potuisset, quin imò solis poris, ut in humore lento in genu destillante fieri notum est.

27. Quin & reverà seminis licet imperfectoris, quàm est semen virile, rationem habere liquorem illum quasi salivalem in partibus mulierum spermaticis contentum, ex inde liquere potest, quod teste *Veslingio* eò copiosior semper in testibus foemineis reperitur, quò florida magis ætas, viresq; minus attritæ antea fuere, quam morte mulier sublata. Quamvis non universus ille liquor seminalis seminis usum præstet; sed demù ille forsàn duntaxat, qui testib? ad uteri tubas delatus ibidemq; porro

porrò elaboratus, ac ultimam perfectionem consecutus, post seminis virilis ἐπέγχεσθαι admissam, inde ad uterum dimanat. Pars enim magna seminalis liquoris à testibus ad uteri fundum immediatè, nec non ad vaginam quandoque defluit, qui tamen non simpliciter ad irrigandas illas partes, aut ad appetitum venereum excitandum facere censendus est; sed quâ parte quidem ad uteri fundum pertingit, longè nobiliorem usum præstare, & ut alia nunc præter mittam, omninò facere ad conceptus augmentum & incrementum, ac mox ad tenelli Embryonis primum nutrimentum.

28. Hisce de vasis mulierum præparantibus ac earundem testiculis absolutis, vasorum deferentium doctrinam contemplaturi, non immeritò fatemur, hanc ab Anatomicis hæctenus traditam doctrinam, partim opinionum diversitate, partim etiam rei ipsius obscuritate nimis esse scrupulosam multisque dubiis stipatam; Lynceis ergò

ergò oculis ut inspiciatur, ac, quantum fieri potest, illustretur, necessum erit.

29. Vasa deferentia duplici significato sumuntur. Interdum latius, interdum strictius. Strictè quidem obscuros tantum ductus & vasa, quæ feminis in testibus generati partem ad uterum deferunt ostendunt. Lato autem significato sumuntur 1. Pro præparantibus etiam vasis, arteriis nimirum & venis spermaticis. 2. Pro his scil. vasis deferentibus & Tuba uteri, quàm ad vas asservatorium & ejaculatorium alii referunt. De utriusque nos breviter & distinctè differemus.

30. Vasa deferentia propriè dicta sunt saltem ductus exiles, qui à testibus derivantur vel ad fundum uteri transitu brevissimo, vel ad Tubas uteri, variis ramulis eisque tenuissimis, venarum lactearum amulis per membranas disseminantur, ex vasis spermaticis præparantibus oriuntur, illisque continuantur, sed hinc obdiversas actiones

C

ulum

usum ac nomen mutant, quia testes transeunt & lambunt proximè.

31. Priorem in sola uteri latera, quæ cornua aliàs dicuntur, inferi, jam dudum opinio fuit *Galenii* & aliorum Anatomicorum, qui aliam insertionem se reperire non potuisse, profitentur. *Fernelius* verò & *Andr. Laurentius* alterum ex hoc ramulum invenêrunt, qui non infundum, ut prior, sed in cervicem abit, adeò ut hujus vasis deferentis pars una brevior, sed amplior in sui lateris medium cornu inseratur, & ibi in uteri capacitatem semen qualecunque effundatur. Altera verò pars angustior longior secundum uteri latera feratur infra os ad cervicis initium. *Varolius* hujus alterius partis etiam meminit, aitque, eam in iis, quæ non conceperunt, adeò exiguam, ut non nisi à perito Anatomico observetur, in gravidis verò amplissimam esse. *Spigelius*, cum invenire non potuerit, pro lusu naturæ, habuit. *Veslingius* eam admittit, quando ad fundum & vaginam à testibus

stibus materiam hanc seminalem deri-
 vat. Cujus opinionem ex autopsia ipsa
 quoque fovet Cl. *Antonius Devisingius*
instr. Anat. l. 1. c. 8. pag. 114. 115. cum
 in foeminis ab inferna testiculi utrius-
 que extremitate enasci vasculum defe-
 rens, durum, candidū, breve & gracile,
 quod in uteri fundum propè tubæ in-
 fertionem implantari, ac per quod a-
 quosum spermaticum humorem à te-
 stibus ad uterum influere scribit. Ab
 eodem propè testiculum produci quo-
 que furculum gracillimum (quando-
 que verò non comparentem) laterali-
 ter uterum perreptantem, ad illius cer-
 vicem excurrere testatur: per quem
 aquosus ille humor seminalis in gravi-
 dis excerni credatur. Vascula complu-
 ra quoque alia statuit, instar tenuium,
 venisque lacteis similium meatuum.
 per latum uteri ligamentum, ceu me-
 senteriolum quoddam, sparsa, per quæ
 idem aquosus lacti per similis liquor se-
 minalis à testibus defertur ad uteri tu-
 bas, ut perfectionem in hisce ultimam

assequatur. Excell. *Th. Bartholinus Anat. reform. l. 1. c. 27.* in hisce *Spigelio* accedit, quia hujus rami altera pars angustior & longior rarò comparet. *Semper quidem, inquit, ad uteri cervicem ramuli disseminantur, sed illi recto itinere à preparantibus veniunt, sanguinem potius quàm semen deducentes.* Cujus opinionis quoque *Platerus Riolanus; & Casparus Bartholinus* fuerunt.

32. Actio ergò & usus hujusmodi vasorum in eo consistit, ut materiam seminalem ad uteri Tubas perferant, ut ibi ulterius perficiatur, & ad futuros usus reservetur, partim quoque ad uteri fundum. Ubi verò ramus alter in cervicem desinit, hanc quoque seminalem humiditatem emitti, ac non rarò majorem delectationem in coitu ob viæ longitudinem creari, necesse est.

33. Vas denique alterum deferens, quod antequam ejaculetur semen, aservare debet, vocatur TUBA, quam appellationem à similitudine Classici Organi desumptam *Gabriel Fallopius*
Anat.

Anatomicus aliàs in signis primum ipsi imposuit. Describit autem in *Anat. suis institut.* eam, quod sit meatus seminarius, gracilis & angustus admodum, oriatur nerveus: ac candidus à cornu ipsius uteri, cur nque parum recesserit ab eo latior sensim reddatur, capreoli modo crispet sit, donec veniat propè finem: tunc dimissis capreolaribus rugis, atque valde è latus redditus, finiat in extremum quoddam, quod membranofum carneumque ob colorem rubrum videtur, extremitatemque lacerum valde & attritum sit, veluti sunt pannorum attritorum fimbriae, & foramen amplum habeat, quod semper clausum jacet, concidentibus fimbriis illis extremis, quæ tamen, si diligenter aperiantur ac dilatentur, Tubæ, cujusdam æneæ extremum, orificium exprimat.

34. Tubas hæc uteri nonnulli conuenienter dixerunt; Et *Harvæus Exerc. 65. de gen. anim.* Cornubus analogas eas censet. Verùm alia est cornuum uteri ratio in brutis animantibus; ac in hu-

mano genere cornuum nomine designantur pro tubera uteri laterales, quâ parte Tubæ inseruntur; ad latera enim fundi protuberantia utrinque est aliqua, ubi vasa deferentia inseruntur.

35. Has Tubas quoque non planè ignotas veteribus fuisse, è *Ruffo Anatomico antiquo* c. 29. patet, quando ait: *Herophilo non videtur foemina, varicosas habere parastatas; in ovibus autem utero vidimus, è testibus utrinque enata vasa varicosa, quæque perforantur in cavum uteri. Ab his compressis mucosum quoddam humidum externebatur, eratque magna suspicio hæc esse, & ex genere varicosorum, hoc verò quale sit, demonstrant abunde prosectiones.*

36. Cum igitur, earum descriptio à *Fallopio* tradita nimis prolixa ac obscura sit, ideo *Cl. Th. Bartholinus Anat. reform. l. 1. c. 27.* distinctius exactiusque, absque multis quoque ambagibus has delineat, quòd Tubæ nimirum ab uteri fundo nascantur unâ extremitate, nec proveniant alterâ extremitate ad testes,

testes, aut aliam partem insignem. Ideoque hæc alterâ extremitate non sunt manifestè perviæ, sed occlusæ & cœcæ, ut sint instar intestini cœci, & quasi uteri appendix, potest tamen occlusio illa fieri ex sententia *Fallopj*, quam pro sua venditat illo posterior *Riolanus*, à coincidentibus fimbriis tubarum extremis, attrito panno similibus. Nos cum *Cl. Devisingio* ad huc clarius eas describimus, quòd sint duo corpora teretia, fistulosa, ab uteri fundo, ejusdemque laterali regione, flexu recurvo protensa, ac testi inferius, intercedente ligamento uteri lato, cui & connectuntur, circumposita.

37. Numero duæ sunt, utrinque una. Situ autem ex dimidio ferè testes ambiunt, sed ubique à testibus distant, dimidii ferè digiti transversu spatio, nisi uterus imprimis malè sit affectus, contrahuntur, & testibus propius applicantur. Ordinariè alligantur tantùm per tenuissimas membranas alis vespertilio

num non dissimiles, per quas meatus complures tenues, venisque ac arteriis cæteris similes disseminantur à testibus in hæc vasa teretia ac fistulosa, Tubas dictas delati, semenque ex testibus transferentes.

38. *Substantiâ* sunt nervosâ, albâ, dentâ ac durâ. Cl. *Dessingius* substantiam earum membranofam quidem concedit, verum rubicundam & quasi carneam, ex duabus membranis, utero quoque comuunibus, compositam, non excludit, Tubæ enim secundum Cl. *Riolanum* l. 2. *anethropograph.* c. 35. ejusdem sunt naturæ ac substantiæ cum utero: sunt itidem mediocriter carnosæ, habent eosdem vasorum sanguiferorum ramusculos, eosdem nervos quoque, quos uterus obtinet; quod etiam ingeniosè admodum innuit *Harvæus* in *Exerc. de generat. animal.* c. 64. quod constant Tubæ in damis & cervis ex tunica carnosa, ut intestina, venulis quibusdam gracillimis conspersa, & quòd more anatomico in plures tunicas

nicas

nicas dispartiri, ac diversi fibrarum ductus, ad mot⁹ & actiones varias obeundas utiles, retentionē scil. & expulsionē possunt observari, & quòd cornua ista (Tubas intelligit) instar lumbricorum terrestrium sese moventia conspexerit.

39. *Figurâ* sunt tereti & cava. Cavitas ista interdum præter naturam ita dilatata fuit, ut molam contineret, quod *Marquardus in Empiric. pract.* refert: Imò ingentem aquæ copiam, quod infelix *Cathalina Bonevallia* hypropem in illis passa apud *Nic. Tulpium l. 4. observ. medic. c. 44.* experta est; in cuius quippe Cadavere uterus vacuus fuit repertus; Tubæ autem utraq; continuere circiter libras novem aquæ purisque innumeris vesicis inclusas. Imò aliquoties quoque foetum, cuius exempla aliquot recitat *Riolanus*, nec non Foetus *Mussipontanus*, & nova ista Foetus in tuba concepti ex *Gallius* observatio satius id comprobant. Nec visæ sunt *Riolano* aliæ viæ, per quas semen virile potuerit intrare, quàm anfra-

Et uosi hi vasorum ductus. Sed in foemina viva semen masculum spiritibus fecundum facile illuc per dilatatos ductus trahi poterat, qui ductus deinde concepto foetu, & Tubis distentis clausi, dissectoribus non patuerunt. Nunquam autem sine masculo semine ex matris solius genitura in Tubis contenta informis mola & foetus formari potest, qui grandior factus, clausis ductibus, matrem interficere possit. *Fides si huic rei adhibenda inquit, Cl. Meibius in fundam. Med. Physiolog. eandem quoque Paracelsi, Amati Lusitani & Salmuthij fabula merebuntur, quorum hic foetus in foemina uterulo a semine maris assumpto; illi homunculum ex semine virili & menstruo sanguine, vitro, fimo equino sepulto, inclusis progenerum somniarunt.*

40. In figura autem naturali principium, medium, & extremum possunt considerari. *Insertio, seu principium, quo uteri fundo Tuba continuatur, est amplum, ubi & tubulum duriusculum*
& nex-

& nervosum repræsentat, ad medium ejus ferè extensum, cavum, per quem semen in uteri cavitatem excernitur.

Medium capax, quo ab utero remotius est, in vegetis corporibus capreolorum instar contortum invenitur, ac veluti in tres quatuorve cellulas discretum, semineque candido, crassiusculo, ac elaboratiore, ceu idoneâ foetui constituendo materiâ refertum. *Finis* angustior est, licèt aliqualem amplitudinem retineat. Ante finem tamen capreolorum instar intorquetur sicut in homine & brutis videre est. Extremitate verò ipsâ non clauditur, sed quasi concidentibus in se fimbriis, connivet.

41. *Ductus* igitur Tubarum, ut ex superiori paragrapho perspeximus, non est rectius ubique, sed flexuosus, quia brevis via à testibus ad uterum; at voluptas non debebat esse brevis, quando semen in coitu confertim emittitur à testibus in uteri cornua, seu protuberantias uteri laterales, quâ parte

te

te Tubæ inseruntur. Et quod in viris sunt vesiculæ seminales, semen manifestè asservantes & continentes, id in mulieribus, cum læpius coitum patiantur, & semen emittant, esse possunt coeci himeatus: dici enim ita possunt, quia annexi & circumpositi testibus sunt per ligamentum membranofum uteri latum, ceu mesenteriolum quoddam, ut per vasa ad se à testibus translata, tanquam per venas lacteas trahant coitum ab ipsis semen, & in se ad usus futuros recondant, emittantque, quando res postulat.

42. Venas & arterias à præparantibus vasis adipiscuntur in minutos ramulos dispersas; Nervos ab iisdem, qui uteri fundum perreptant, ac ab ossis sacri nervorum paribus, atque à sexta cerebri conjugatione exoriuntur, quorum complures feruntur ad uteri collum & partes circa pudenda, ad majorem voluptatem in coitu percipiendam: nec non ad fundi partem inferiorem; unde consensus uteri & cerebri

bri magnus in eorum morbis observa-
 tur; ad fundi partem supremam verò
 pauciores feruntur nervi, iique retis
 modo invicem implicantur. Canales
 aquosi & lymphæ ductus in iisdem
 quoque conspiciuntur, qui hæc non
 tantum Tubas, verum vicina quoque
 vasa spermatica, testes, aliasque partes,
 totumque simul uterum madore suo at-
 temperant, ne exiccantur, refrigeratio-
 ne, ne æstuent, & ariditate, utroque no-
 mine, ne indurentur membranæ. Non
 verò solum hæc præstant, sed genera-
 tionem quoque ex mulieris parte mul-
 tum adjuvant. A testibus item, ut jam
 dictum, tenues, venisque lacteis similes
 meatus complures per latum uteri liga-
 mentum, ceu mesenteriolum quoddam
 ad Tubas excurrunt, per quos pars se-
 minalis succi liquidioris in easdem à
 testibus defertur, ut plenior in illis
 & coctionem & perfectionem subeat.

43. *Usum* quod spectat harum uteri
 Tubarum, præ ceteris uteri partibus co-
 gnoscendi obscuritatem maximam iste
 præ

præ se fert, & rectè eum rimaturus, Oedipo, mirè contortas contradicentium tricas solvente opus habere videtur. Primus harum Autor ac inventor *Fallopianus in instit. Anat.* re benè pensulatâ, partim abjectam, partim nobiliorem provinciam iis assignat. Abjectam nimirum, cum in iis fuligines utero exhalantes recipi, quasi caminarum loco essent appositæ, censeat; nobiliorem autem ideò esse, ut semen in iis generetur, cum semper quoque semen in iis reperiatur.

44. Quod ergò primùm earum usum attinet, caminorum vices gerere, per quos uteri fuligines exhalent, sanè hoc facile credi non potest. Fuligines enim in utero materno accumulati condensantur potiùs, & in aquam resolutæ ad tempus partus reservantur, vel per insensiles poros ascendunt, vel per uteri os exspirant, tam in prægnantibus, quia nunquam adeò arctè claudituros, ut superfœtationum exempla testantur, quàm in non prægnantibus, nec quomodo

modo per anfractuosos ductus transire possint fuligines nullis spiritibus turgidæ, satis scio. Huic *Fallopj* opinioni adstipulari quoque videtur. *Cl. VVarthonus Adenigraph. c. 33.* Qui observasse se refert in dissectione equæ gravidæ, Tubas Fallopianas pluribus valvulis toto earum ductu muniri, nequid feminalis materiæ per easdem versus uterum, aut in ejus cavitatem deferatur, verum e cavitate uteri in Tubas foramen stylum admittens, cerni in animalibus majoribus, nullâ valvulâ impediente, eundemque stylum ad expansam tubæ extremitatem pertransire, ibidemque in abdominis cavitatem exire, ac ideò Tubas quoq; has esse uteri vera spiracula; posse enim gestationis tempore exhalationes uteri per eas Tubas in abdominis cavitatem eructari existimat, quæ etiam causa esse possit, cur gravidæ tot symptomatibus ab utero affligantur. Sed quid ad uteri exhalationes hujusmodi, respondendum, jam diximus. Deinde hîc meritò ex *VVarthono*

thone quærimus: Si gestationis tempore exhalationes uteri per eas Tubas in abdominis cavitatem eructentur, quæ causæ esse possint, cur gravidæ tot symptomatis ab utero affligantur? quare fœminæ non gravidæ ejusmodi æque symptomatis non corripiantur? quoniam in iis ob vias omnes patentiores nec fœtu obsessas melius ejusmodi exhalationes in abdomen descendere non nequeunt; sed nos per experientiam medicam habemus, quod non rarò non gravidæ per pluribus vexentur morbis uterinis: è contra autem gravidæ tempore gestationis ab hujusmodi exhalationibus ac consequenter ab hisce morbis uterinis planè liberæ sint ac meliori fruuntur valetudine. Quod enim fœminæ sæpius ejusmodi corripiantur uterinis affectibus, causa saltem in TUBA uteri vel ex semine ibi per obstructionem detento ac corrupto, vel ex humoribus vitiosis corruptis ibidem accumulatis

cumulatis

cumulatis latet. Quod verò *VVar-*
thoni illam de valulis intra Tubam,
 earumque habitudine, observationem
 spectat, cum illa nonnisi in uno sub-
 jecto equæ gravidæ fuerit instituta illa
 utique regulam certam constituere
 non potest, præsertim cum & aliàs
 sæpius obstacula quædam præter na-
 turam in ipsis Tubis oboriantur, ve-
 luti ex *Veslingii* Anatomia videce est.
 Insuper si darentur secundum *VVar-*
thoni opinionem valvulæ in uteri Tu-
 bis innumeræ, quæ seminalis liquoris
 per easdem versus uterum aut ejus ca-
 vitationem fluxum impedirent, tum
 nulla seminis guttula ex testibus ad u-
 terum deduci posset, nec etiam ad
 conceptionem aliquid conferret. *Cl.*
 autem *VVarthonus* expressè multis
 in locis *Adenograph. sua cap. 33.* se-
 men muliebri in testibus confectum
 per vasa sua ejaculatoria in uteri pa-
 rietes deponi testatur. Verba ejus
 sunt: *Ex his dictis constat testes*
mulie-

muliebres constructos esse, non tantum ad semen proprium conficiendum, sed recipiendam quoque sufficientem portionem seminis virilis; quod cum suo semine permixtum, placido lentoque motu per vasa sua ejaculatoria deponant in uteri parietes, ut ex eo formetur foetus. Ergo merito sibi ipsi contradicit. Quod autem infert, duo genera vasorum uterum & testiculos respicientia esse, ac alterum eorum semen foemineum emittere ad uterum, alterum verum attrahere semen virile assumptum ab utero, secumque ad testes muliebres per fibrillas nervosas à ductu Tubæ reflexas, ut ibi melius ad huc coquatur ac cum foemineo exactius commisceatur, deducere, ex altera parte minus verisimile mihi videtur. Imò si detur, primò deferri ad testes, ex inde tamen necesse est, ut ad uterum demum per vas ejaculatorium relabatur; alioquin nullo modo cum semine foemineo aptè commisceri atque uniri potest, aut omninò pervenire ad genialem uteri locum,

cum,

cum, ubi primum conceptionis fundamentum jaciendum sit: Verùm tot ambagibus per Tubas ad vas ejaculatorium vel testes, indeque vicissim ad uterum semen virile coitûs tempore assumptum non opus habet; sufficit ipsi, ut per spirituositatem suam ad Tubas uteri penetret, ibique magis coquatur, ac cum foemineo semine conjungatur, amicâque consociatione factâ, utrumq; ad uterum refluat, ut ex his duobus simul mixtis formetur foetus.

45. Deinde Tubarum *Fallopio* provincia nobilior est, semen generare. Hic forsân quispiam dicet, *Fallopium* in hisce vasis semen admittere; in testiculis verò foemineis negare semen illud generari. Ejus enim verba sunt: *In observat. p. 421. Omnes Anatomici uno ore asserunt, in testibus foeminarum semen fieri, & quod semine referti reperiuntur, quod ego nunquam videre potui, quamvis non levem operam, ut hoc cognoscerem, adhibuerim. Respondeo, doctissimum Fallopium indè decipi, quod*

quòd existimaverit nullum humorem feminis nomine venire debere, qui non crassitiem & substantiam feminis virilis æmuletur. Aliter enim constat ex sequentibus ejus verbis, reperire in testiculis humorem aqueum & limpidum, quem semen muliebri esse asserimus. Ejus verba sunt: *Vidi quidem in ipsis (nempe testiculis) quasdam veluti vesicas, aquâ vel humore aqueo, aliàs luteo, aliàs verò limpido turgentes; sed nunquam semen vidi, nisi in vasis ipsis spermaticis vel delatoriis vocatis.* Intel- ligit autem, ut arbitror per vasa spermat- ica ductus tubarum; quippe in iis so- lum testatur se, paulo pòst, semen re- periisse. Quæro autem à Fallopio, cui usui aqueus & limpidus hic humor in vesiculis testiculorum fœmineorum generetur, si feminis rationem nullo modo habiturus sit? & an quodlibet semen sit necessariò ejusdem spissitu- dinis & corpulentia? Videmus etiam in vesiculis seminalibus virorum, apro- rum &c. humorem multò tenuiorem magisque aquosum quàm in testiculis
& pro

& prostaticis eorundem animalium reperiri. Certum ergò est ad formam feminis, non perpetuò requiri eandem crassitiem; & æquum videtur, ut semen muliebrem multò tenuius sit illo virorum, ut ipsæ illis frigidioris, humidioris, magisque aqueæ constitutionis sint. Quod verò demonstrat, testes foeminarum efficaciter ad proles generationem concurrere, est castratio foemellarum, cujusvis generis, quæ ex eo tempore steriles planè evadunt. Concludendum igitur est, testiculos mulierum generare semen, & ejusdem habere vasa ejaculatoria.

46. *Higmorus in Disquisit. suis Anat. suum de harum usu suspendit iudicium. Tuba ista, ait, ab ortu suo cave sunt, usque ad finem, ubi clauduntur & cæci sunt, adeoque ut uteri appendices potius esse, quam aliquomodo testibus officium aliquod prestare videantur; licet Bartholinus illas pro vasis deferentibus describat, quamvis nullam cum testibus habere communionem ipse fateatur.*
De

De illarum usu multum silent Anatomici, neque certi aliquid, quod addam habeo; ne fictis itaque posteritati imponere viderer, sileam & ipse.

47. Harvæus de generat. animal. Exerc. 65. suam quoque de hisce Tubis proponit sententiam. In muliere, ait, quæ Tuba propè cervicis uteri exoritur in cavitatem ejus perforata non habentur, vulgò cornibus analoga; sed à nonnullis Anatomicis vasa spermatica, ab aliis spiramenta uteri ab aliis vasa semen deferentia ac reservantia censentur, tanquam essent de genere vesicularum seminalium; Cum tamen reverà cornibus uteri cæterorum animalium proportionè respondeant, ut liquido patet ex situ, connexionè, amplitudine, perforatione, similitudine, atq; etiam officio; quemadmodum enim alia animalia semper in cornibus, concipiunt; ita aliquando etiã mulier reperta est, quæ fœtum in cornu sive Tuba illa gereret; ut doctissimus Riolanus ab aliis observatum meminit, & nos etiam propriis oculis conspeximus.

48. Anq

48. Antonida von der Linden in Medicin. Physiolog. ait: in Tubis his sive cornibus, quia semper in iusta aetate foeminae candidus ac semini simillimus humor reperitur, merito respondere vasis virorum semen asseruntibus, ipse tamen de vero usu dubius est: facile enim addit cuique aestimatu ex convenientia vel in convenientia cum partibus quibuscunq; virilibus quid faciant.

49. Cl. Th. Warthonus Adenograph. c. 33. veri simile habet has uteri Tubas imbibere in coitu sufficientem portionem seminis virilis. In cavitate enim uteri post coitum prolificum per aliquot dies nihil seminis reperiri cum Harvaeo asserit. Cum vero foemina, inquit, in coitu materiam seminalem evidenter excipiant, neque eandem, si modo foecunda fiant, denuo rejiciant (quod sententia Galeni congruit, ac ipsi Harvaeo ad versum videtur,) necesse est eam vel in uteri tunicas, vel in aliqua eius vasa recedere: Quoniam igitur duo genera vasorum uterum & testiculos re-

spici-

spiciunt, probabile est, alterum eorum
 semen emittere (ad uterum) alterum et-
 trahere (ab utero): Et enim testatur
 Fallopius, inquit, se sepius in his meatibus
 semen exquisitissimum reperisse, aliis fide
 dignis spectatoribus presentibus quoque.
 Quaeso igitur, unde hoc semen? patet ex
 discursu Fallopij, ut & ipso sensuum te-
 stimonio, nullam istiusmodi materiam
 in testiculis mulierum contineri; quare
 necesse est, ab alia origine deducamus,
 quam tamen in corpore muliebri nullibi
 reperire est, at necesse sit confugere ad
 semen virile tempore coitus assumptum.
 Sed quo fertur semen sic assumptum?
 forte per fibrillas nervosas à ductu Tubæ
 reflexas ad exteriorem testiculi extremitatem.
 Hæ enim fibrillæ mihi videntur
 quodammodo representare capillares il-
 los meatus, qui è ductu nervo testinum
 virilium prodeunt, epi didymidis du-
 ctum constituunt. Sed quid de semine
 ad hunc testiculi apicem producto? in-
 quid porro. Inde fortè quanquam sen-
 sive & lento motu, ad vas ejaculatorium
 derivatur.

derivatur. Imò videtur, primò deferrì ad testes, exinde tamen necesse est, ut ad uterum demum per vas ejaculatorium relabatur, alioquin nullo modo cum semine foemineo aptè commisceri atque uniri potest, aut omninò pervenire ad genialem uteri locum, ubi primum conceptionis fundamentum jaciendum sit. Verùm nos, cum hæc *VVarihoni* opinio ob certas rationes nullis nititur fundamentis, illas seminis virilis coitus tempore assumpti ambages per Tubas ad vas ejaculatorium vel testes, indeq; vicissim ad uterum rejicimus, aliasque postea rationes, quare post coitum prolificum in uteri cavitate nihil seminis deprehendatur, sumus adducturi. Quod verò attinet uteri Tubas, circa eas hæctenus sequimur receptiorem *Anatomicorum* sententiam, scil. per illas potiorem seminis muliebris foecundi partem ad uterum confluere, quæ nimirum à testibus per tenues venisque lacteis similes meatu (ut loquitur *Veslingius*) ad ipsas Tubas

D

ferat

feratur; ac perfectionem in iis ultimam (quâ nempe semen exquisitissimum, ut loquitur *VVarthonus* euadat) consequatur. Quod ipsum innuere *Varolinus* videtur, quando à testibus plurima exire vascula ait, per membranam quandam, velut Mesenteriolum (nimirum per ligamenta uteri lata) distributa, quæ in aliud vas deferens dictum (Tubam nimirum) desinunt, quod in supremam uteri partem implantatur, & cavum ingreditur. Et *Cl. Deüsingius* à testibus per tenues venisque cæteris similes meatus succi liquidioris partes seminales ad Tubas has deferri voluit, ut plenior in illis concoctionem & perfectionem consequantur; duplicem enim, ut jam dictum, seminalem humorem sceminis in esse statuit, alterum aquosiorum, qui per vasculum deferens delatus, partes uteri laxare, & alimenti vicem ex parte præstare foetui censerî possit; alterum verò corpulentiorum ac elaboratiorum, qui ad conceptum constituendum concurrat.

50. Usus ergo harum Tubarum verum ducimus, semen ex testibus per cœcas vias vasorum in membrana disperforum attrahere, deinde attractum perficere morâ aliquâ in capreolis & cellulis, testium irradiatione, ut ad fœtû formandum sit accommodatius, denique deferre ad uterum, præsertim in congressu per tubulos cornubus uteri implantatos, ut semini virili sive in uteri cavitate, sive in cervice ad conceptionem occurrat. Non planè interim etiam negamus, sed pro veri simili potius habemus, certè in Tubis quoque uteri semen Masculum quotidie recipi, ibique foemineo conjungi, ac præparari, unde fit, ut primo mense in utero ex observat: *Harvei ac VVarthoni* nihil in uteri cavitate compareat, cum reverâ ad conceptionem concurrat, nec prorsus statim evanescat in auras, sed ad tempus ibi delitescat, ut cum foemineo exactius, misceatur uniatuque.

51. Quæreret forsan hic quispiam, unde liquor ille seminalis, quem in uteri ligamentis teretibus nonnunquam deprehendunt Anatomici, forsan Tubæ uteri istum quoque suppeditabunt? Nos respondemus, ex Tubis uteri nullas ipsis dari vias, per quas eum recipere possent, sed ex uteri cavitate per cœcos potius ductus vel etiam poros ad talia ligamenta deferri consentaneum esse. Sunt enim huiusmodi ligamenta non simplicia, sed concava potius, & è duplici membrana, non secus atque uterus ipse, componuntur, inò per ea non humiditates solùm feminales, sed alia quoque in utero coacervata excrementa in inguinis glandulas nonnunquam deferri suspicatur *Riolanus*, accum eo *Veslingius Syntag. Anat. c. 7.* qui prior verò *Riolanus* ibi bubones venereos excitatos invenit. Et *Spigelius* in fœmina à nimio coitu mortua hæc ligamenta utero vicina semine plena observavit. Unde suspicamur, ligamenta hæc receptâ seminali humiditate

ditate humectare partes gravidarum vicinas, ut facilius omnia extendi possint & laxari; in virginibus & sterilibus ligamenta tantum sunt, & humore uterum ab æstuante calore defendunt.

§ 2. Tandem non negandum, in hisce uteri Tubis, cum anfractuosa ac flexuosa nimis sint, eorumque ductus cœci admodum, semine per obstructionem intus detento ac corrupto, variorum morborum muliebrium, suffocationis imprimis uterinæ, causas latere. In his enim potissimum materia maligna, quæ tetrum venentumque exhalat vaporem, residet. Nec in hisce solum, sed testibus quoque nonnunquam iste anguis latere potest. Laxa siquidem & fistulosa est Tubarum substantia, ac testiculi muliebres è vesiculis quasi simul conglobatis contexti sunt, habentque, ut *vesalius d. corp. human. Fabr. l. 5. c. 15.* scribit mulierum testes intus, præter vasa, sinus quosdam tenui aqueoque humore ple-

D 3

nos,

nos, qui in sanis velut crassi usculum lactis serum, albus est; in ægris verò & hystericae affectioni obnoxiiis mirè luteus croceusque, & paulò crassior; id quod observavit in nobili quadam puella, uteri strangulatu laborante, in qua testem unum ad pugni & pilæ majusculæ magnitudinem, croceo humore gravissimè olente, & venenosam qualitatem præ se ferente, refertum invenit, quique conterminas sedes non secus tinxit, quàm aliàs colon intestinum, quâ sub jecore fertur, à bilis vesicula luteum reddi cernimus. Eo refert Cl. *Riolanus Anthropogr. l. 2. c. 34.* se in virginibus hystericiis deprehendisse testes pugno grandiores, seroso humore turgentes, quàm etiam Tubam uteri amplificatam, & valdè dilatatam. Confer *primiros: d. morb. mulier. l. 3. c. 11.* Atque hæc ipsa proculdubio uteri Tuba cum testibus est, quam *Fernelius* & alii quidam Medici tactu pro utero se deprehendisse scribunt, quamque mulieres Medicis tan-

gen-

gendam pro utero monstrare solent; Etsi enim globus quasi quidem in ventre inferiore percipiatur, tamen is non uterus est, sed testes & Tuba uteri. Etenim cum testes penduli sint & Tuba uteri laxa ac mobilis semineque corrupto, humoribus vitiosis ac flatibus turgant, facile ab eiusmodi seminis corrupti vaporibus inclusis ad umbilicum eleuantur, & ascendentes septum transversum violant ac respirationem lædunt, quicquid etiam nobis *Higmorus Exerc. de Passion. Hysteric. c. 2.* contradicat.

EXERCITATIONIS ANATOMICÆ
SECTIO SECUNDA

Humani Foetus extra uteri cavita-
tem in Tuba ejus conceptionis cer-
titudinem proponens.

§. I

Sicuti nihil frustra in universa cor-
poris humani structura à summo &
admirando rerū omnium creatore est

D 4

factum,

factum, singulaeque partes suam obtinent officium, ac pro earum dominata operationes praestant non ignobiles; ita uterus quoque eleganti sua structura dotatus non frustra mulieribus concessus est. Non enim solum ad individui sanitatem confert, tanquam totius corporis emunctorium, sed ad speciei quoque conservationem summè necessarius est. Actio ergò id & usus uteri erit, recipere & retinere semen muliebre a testibus expulsam, & virile à pene injectum. Hoc utrumque inquam semen in fundum immittitur, retinetur, conservatur, & fovetur, unde conceptus. Est enim matrix instar horti vel agri semen excipientis, conservantis, & alimentum suppeditantis: Ideoque *Aristoteli* naturæ campus vocatur. Nam & uterus ager est generationis, locus vel materia in qua, suppeditans simul animentum, succum nempe nutritium à matre affluentem, imò etiam materiam ex qua, semen nimirum muliebre. Spirituosa verò feminis;

minis tam virilis quam foeminei substantia est architectus, qui opus absolvit, Utriusque autem semen debet esse foecundum, virtute plasticâ à toto deciduum, & aptè constitutum ad formam animatam suscipiendam, quorum conjunctorum seminum calori interno calor uteri externus se jungit, & virtute singulari vim illam insitam & plasticam suscitât ad opus suum perficiendum, modo nobis non satis cognito.

2. Non autem quælibet uteri pars est locus generationis, sed fundus solum ejus seu cavitas, quæ utero muliebri unica saltem est, nullis cellulis discretâ, solâ lineâ seu futurâ, intus obscure prominente, ac per longitudinem ex porrectâ, in dextram & sinistram partem divisa: pusilla autem eadem est in non gravidis, ut vix fabam majusculam capiat; in qua tamen Deus opifex humani corporis structuram ex semine foecundo per insitam naturam orditur & absolvit. Interna hujus fundi seu cavitatis superficies levis est, atque in non

DE CONCEPTIONE

prægnantibus plerumque viscido quodam & sub albo mucositate; multis donata porositatibus, seu vasorum quorundam lacteorum extremitatibus, quæ in prægnantibus hiantes, Cotylidones seu acetabula vulgò dicta patulo ore referunt, mucilaginosum & albicantem succum continentes, cumque in plerorumque brutorum generibus in carunculas adnatas, vel in muliere in placentam uterinam transmittentes, intus verò lacteo succo copioso refertæ. In hac inquam rotunda cavitate humani fœtus ordinario naturæ modo concipiuntur: canum siquidem & aliorum brutorum matrices ab hac rotunditate discrepant, & bicornes aut alterius formæ sunt similes. Unde in brutis communiter bipartitus est uterus, & cornua dicuntur bina, binæ istæ in brutorum utero partes licet cornuum forma non in omnibus brutis conspiciatur, sed in vaccis cervis, ovibus, capris. At qui ita communi gentium suffragio hæcenus statutum fuit, uteri

humana

humani fundum, seu rotundam illam
cavitatem, non tantum esse genuinam
verum etiam unicam conceptionis se-
dem, quia imò extra illam nullam dari
Embryonis formationem.

3. In utero quippe omnia statim
adsunt, quæ ad conceptionem requi-
runtur veram. Suppeditat primò per
arterias alimentum, succum nimirum
nutritivum à matre affluentem; deinde
materiam quoque ex qua subministrat,
semen nempe muliebre; semen enim
virile sine muliebri nihil efficit, utrum-
que simul mixtum principium & for-
male & materiale existit, ita ut spiri-
tuosa utriusque feminis substantia sit
architectus, qui opus absolvit, ex reli-
qua verò residua, prima partium rudi-
menta & filamenta tanquam stamina
constituuntur; & demùm calorem
quoque uberiores largitur, quatenus
utriusque feminis miscelæ calori in-
terno calor uteri externus se jungit, &
virtute singulari vim illam insitam &
plasticam excitat ad opus suum perfici-
cien.

ciendum. Situm quoque talem obtinuit uterus, ut semen virile aptè recipere, ac post conceptionem distendi pro foetus magnitudine possit, & commodè etiam excludi infans

4. Licèt igitur ad communem generationis normam uterus sit necessarius, tamen & illius vices aliæ quoque partes possunt supplere, quæ vel cavitate idoneâ, vel sufficiente calore præditæ sunt. Uterus ordinariâ naturæ lege huic officio destinatur ob commoditatem & seminis recipiendi & foetus nutriendi, & excludendi, non quod aliis partibus vis ea denegetur, si tam commode essent loco sitæ. Uterus præter calorem foventem, & locum aptum ad generationem nihil confert, quanquam *Fab. Pacius* & *Harvæus* virtutem conformatricem utero adscribant, eamque semini denegant, sed minus rectè; videmus enim 1. Ova excludi gallinæ incubatu vel alterius avis, in lecto, in fornacibus artificiosis Ægypti, Hetrurix & Danix, & semina in tabulatis germi-

nasc:

nare nullius uteri auxilio; & sic 2. citius quoque conformarentur externa membra quàm interna; tùm 3. ad conformationem foetus pater nihil conferret & tandem 4. nulla dari posset causa similitudinis in foetu, modò cum patre, modò cum matre. Verùm sicut nec ovi testa ad pulli conformationem, ita nec uterus præter calorem externum foventem, & locum idoneum, nihil ad foetus generationem confert. Semini vis formatrix inest, quæ externo quocunque calore adjuvanda est, & comodo munienda receptaculo. Cartesiani, inter quos *Regius fundam. Physic. c. 10.* solo calore uteri, seminis particulas agitari, ac ob suas figuras necessariò in germen animalis abire credunt, eo modo, quo ex ob longis salis particulis in aqua vi caloris agitatae & inter se conjunctis, vel ex particulis vaporum è cellis tempore gelido in earum januas vorticoso motu variè impingentibus, variæ salium stirpiumque imagines efformantur. Ex hoc deinde

germine totam formationem foetus
citra ullum animæ vel alterius corpo-
reæ facultatis intellectum hanc diri-
gentem paulatim ita perfici volunt, ut
in officinis vitriariorum post rudem vi-
treæ bullæ incisionem chirotecas,
ocreas, & alia ab ignaris conflare; &
in quibusdam fontibus propter poro-
rum in tubulis figuras, varias imagines,
vi erumpentium aquarum produci vi-
demus. Elegans sanè conceptionis in
utero & formationis modus, si veritati
conveniret. Nemo hîc naturam artifi-
cem satis assequitur. Mechanicè autem
in corpore omnia ruditer fieri, nedum
naturam arctius speculanti persuasum
est, qui nobiliora semper sibi de natura
promisit. Ens homo esset per accidens,
eiusque conformatio prima imò eva-
deret fortuita. Figuræ rerum nomi-
natarum ex accidendi eveniunt & con-
tingenter, variantque in singulis; no-
bilissimi autem hominis conformatio
divina semper est eadem, eodemque
modo per se contingit. Et quomodo
sine

sine anima istud germen formari possit, quod in manibus nostris situm non est, non facilè quilibet capit. Vitrum quidem materiae inanimis diductone conflatur; & sicut hinc manus artificis & flatus requiritur externus, igne adjuvante; ita in foetu animato vis plastica interna animati seminis cum calore uteri seminisque se jungit. Nec apparens quoque est foetus formatio, ut aquarum artificiosae imagines, sed vera, constans & semper permanens.

§. Alius igitur locus quicumque capax, & calore tepens ad foetus conformationem aptus esse potest, quanquam non ad exclusionem, unde ita ordinariâ naturæ voluntate statutum est, ut eo plerumque loco concipiatur foetus, quo commodè non solum conformatur, sed & excluditur. Certè si penitus naturam inspiciamus, omnes particulae corporis nostri in se habent generationis principium & locum, & in se generant quotidie, ut meritò olim quis dubitaverit,

veritè

verit, idemne esset adultus, qui puer fuerat.

6. Nostram hinc opinionem, quæ extra uterum fieri conceptionem & foetus formationem statuimus, non parum illustrat Embryo ille humanus in ventriculo mulieris natus, & vomitu eiectus, cujus meminit *Salmuthus cent. 3. obs. 24.* quod scilicet ex nefando & igne expiando congressu juvenula foemina per os infantem enixa sit, sine dubio in ventriculo conceptum & efformatum, sed quia diu moram ibi trahere non potuit, ob ventriculi motum & assumptorum impedimenta, digiti longitudinem non excessit infans, sed bene omnibus membris externis & internis conformatus, maximis doloribus summoque vitæ periculo partus fuit. Hujus quidem historię veritatem impugnat *Doctiss. Lud. Keplerus in dissert. sua de Basilisca.* Sed testatur *Salmuth.* se ex literis *Joann. Komeleri* in Consulis illius civitatis, ubi hæc acta, ædibus tunc degentis, ut oculati & fide digni

digni

digni testis, ad *Gethofred. Hoffmannum* affinem & compatrem suum datis, hæc descripsisse. Pro nutritione & augmento exili vasa ventriculi sufficiebant, vel ipse vicinus Chylus, tenuis, ac recens confectus.

7. Nec novum est in vetriculo, quamquam continuo assumptorum motu abluatur, pisces tamen, serpentes, ranas, ostentaque planè miraculosa interdum generari, femine, ovisque eorum, vel iis adhuc parvis cum aqua deglutitis; imò & Apostemata, tumores, calculos coaceruari, suisque pelliculis includi. Sic uxor Domini *Parasols* Nobilis *Aquitani*, referente *Petr. Borello cent. I. obs. 9. Medicophyf.* diuturno stomachi dolore detenta, nullis remediis unquam levare potuit, tandem vomitu provocato piscem vivum sex digitos longum evomit. Cujus casum non aliam causam agnosco, nisi quòd piscis semen aut parvulum piscem cum aqua horis nocturnis deglutierit, & sic in stomacho piscis incrementū acceperit.

Sic

Sic præteritâ æstate Rusticus vilioris conditionis sub ditione Bremensi erat, qui serpentes, aliaq; animalcula scorpionibus non absimilia summo cum præcordiorum cruciatu ac virium debilitate pervomitum continuò rejiciebat. Anno 1666, in mense, nî fallor, Augusti, Opifex quidam in pagonomine Riesum, in Frisia Orientali non procul ab urbe Embda habitans, qui per unum atq; alterum annum quæstus gratiâ Grönlandiam ad capiendos cetos unâ cum symmystis suis se contulerat, atrocissimis cum tumore fatis manifesto adjuncto in Epigastrio corripiebatur doloribus, & quamvis multa à Medicis, ac à me quoq; ad dolorem sedandum ac tumorem discutiendum adhibuisset remedia, nihil autē levaminis inde sentiret, præ dolore immanissimo tandem moriebatur. Aperto à Chirurgo ejus loci cadavere, foetus monstruosus figurâ externa cani marino planè similis ac multis pilis refertus in ventriculo ejus, & quidem lateri ipsius fundi firmiter

miter ac nimis arctè ad natus repertus
 est, què ipse novitatis avidus, cùm tunc
 temporis Embdæ praxin exercerem, ac
 antea hominem istum miserrimum sub
 cura mea habuissem, vidi, ac ejusmodi
 ostentum naturæ rarissimum notare
 volui. Excell. Thom. Bartholinus cent.
 5, Epist. Med. 4. & dissert. de insol. part.
 viis cap. 11. fratrem suum amantissi-
 mum. M. Albert. Bartholinum scribit,
 non ita pridem sibi narrasse de fele
 quadam, quæ in prædio Arcis Regiæ
 Fridericiburgeusis suos foetus evo-
 muerit, summâ adstantium, admiratio-
 ne, qui sanctè affirmârunt, felem ni-
 hil prius devorasse, nec aliâ viâ reje-
 cisse. Item Cent. 2. Histor. Anatom.
 16. Xiphiam piscem duos foetus nu-
 per formatos in recto intestino con-
 tinuisse refert, nec alium uterum inve-
 nire potuit, quàm intestinum, quod ali-
 is intestinis fuit continuum. In intesti-
 nis ova concipi & exinde excludi, extra
 dubium est, si quidem vera sunt, quæ
 do

de oris galli multorum experiētiā & fide referuntur. Sic tophi quoq; cortice duro sed substantiā pilosā in animalibus conflantur, & diu in ventriculo asservantur, de quorum generatione eruditè scripsit, in *Ægagropilis Georg. Hier. Velschius*. Ex bovino ventriculo tophum maligni granati magnitudine possidet *Cl. Bartholinus*. Item in Islandici arietis ventriculo 50. hujusmodi reperti, ovo columbino æquales, quorum aliquot, in pinacotheca sua servat *Idem Bartholinus*. Folliculos quoque vermium ibidem observavit in bobus porcis &c. Nec ab similia in homine notata *Quercetano Hermet. Med. c. 5. f. Jac. Crafftio ad Hildan. cent. 2. obs. Chir. 71. panarolo cent. 1. obs. 41 Nic. Florentinus serm. 5. tr. 4. c. 53. & Gentilis comm. in Avicenn. l. 4. fen. 1. tr. 4. c. de febr. sextan.* Calculos in ventriculo generatos observârunt. Calculos plures quàm 30, fundo ventriculi pertinacissimè adherentes extraxit *Joh. Bilgerus in Epist. ad Cl. Horstium s. 2. p. 457. Et Cl. Bar-*

Cl. Bartholinus filices & benè multos & satis grandes ex ventriculo agni exemptos habet. Igitur alienas res sibi concreditas & ventriculus custodit, & vel suis tunicis claudit, vel propria ejusque rei membranâ involvit. Tophis seu pilorum fasciculis crustam duram obducit. Cur semen æque hîc atque in utero non exstrueret sibi domicilium seu fecundas membranas.

8. Nee in ventriculo solum, sed in aliis quoque partibus utero continuis, ut ejus collo & Tuba conceptiones fieri queunt. In collo uteri idem perfici, illæ superfœtationes videntur demonstrare, quando partus conceptionis prius excluditur, ut majori in utero locus detur exituro, Super fœtatio autem ista, sive in utero, sive extra, ab uteri continui virtute dependet.

9. In Tubis autem uteri, ut ad rem propius devolvam ipsam, Fœtum concipi ac contineri tam certum quàm certissimum est, multisque experienciis comprobatum. Quorum fœtuum ex
Tu-

Tubis uteri ex foetorum quatuor recenset exempla *Riolanus Anthropolog. l. 2. c. 34.* Extra hunc quoque uterum in vasis nempe spermaticis juxta fundum (Tubam intellige) molam genitam vidit *Marquardus in Emp: pract.* Cujus rei veritatem non minus quoque illustrat ac confirmat foetus *Mussipontanus*, extra uterum in Tuba conceptus, cujus meminit *Cl. Th. Bartholinus cent. 6. Histor. Anat. 92. cent. 3. Epist. medic. 4. Dissert. nov. d. insol. part. viis. c. X.* Quibus tandem nunc omnibus Excell: *Elsholtij* Medici Electoralis Brandenburgici Celeberrimi nova ex *Gallus* accedit observatio, caeteras ante se tum magnopere illustrans, tum evidentiam longe superans, ob cujus Evidentiam ac fulgorem scribendi hanc Exercitationem quoque ansam arripui, ac VIRO tanto inscribere volui.

IO. Excell. ille *Elsholtius* in Epist. magno Chattorum Machaoni Dn. *Huxholtzio* inscripta meminit. Excell. Virum

Virum *Huxholzum* Berolini, cum ibi cum Serenissima Aula Hassiaca profectus esset, literas quas ipse inspexerat, elapso mense Nov. anni superioris accepisse ab Amico, Lutetiae Parisiorum nunc commorante, quibus is retulit, in aperto cadavere foeminae, Parisinae inventum fuisse duplicem uterum, addendo etiam programma Gallicum typis impressum, atque Iconem æri incisam cum lemmate hoc: *Demonstration d'une double matrice.*

II. Argumentum autem program-
matis Gallicani, omissis cæteris verbo-
rum ambagibus Latinè sic sonuit: *Bene-
dictus Vassalini Chirurgus Parisiensis a-
peruit d. VI. Januarij anni currentis
1669. Cadaver mulieris, triginta duos
annos natae, temperamento sanguineo, &
habitu corporis satis masculino praedita.
Reperta fuere duae matricae singulari
connexione, à natura tam benè dispositae,
ut vera undecies jam concepisset, septem
nimirum & quatuor filias, iusto omnes
tempore, & debita compositionis. Atque
habebant fraterculum Embryonem,*

conceptum in Aditorio sive adminiculo genuini uteri, & quidem in loco ad distensionem tam inepto, ut fetus grandescens decem septimanas funestis symptomatis matrem exagitaret: tandem trium aut quatuor mensium factus foetus, carcere effracto tumultum sibi ipsi in ipsa matre paravit, excitando ingens sanguinis profluvium in universam abdominis cavitatem: id quod tribus ultimis diebus vehementissimi motus convulsi, & denique mors subsequuta fuit.

12. Verum, quod Demonstrationem hanc Dn. B. Vassalij spectat, meritò ipsi tribuenda est gratia, quod casum istum aliàs rarissimum posteritati Medicæ communicare, ac cæteros quoque Eruditorum animos ad id genus plures observationes notandas excitare voluerit. In eam autem opinionem cum Excell. Elsholtio deduci quoque non possum, ut credam, sceminam illam gravidam Parisiensem gemino præditam fuisse utero; cum nullibi, licet omnia Anatomicorum volumina per-

perscrutemur, duplicis uteri fiat mentio: testantur quidem aliàs Anatomicorum observationes, corporis humani partes quasdam sub duplici numero fuisse inventas. Sic monstrum biceps describit *Petrus Borellus cent. 2. Medicòphysic. obs. 76.* Nasum duplicem *cent. 3. obs. 43.* Et *Isaac. Catierius obs. Medic. XX.* infantis cujusdam monstrosæ cum duplici vesica urinaria, recto intestino, atque utero extra locum naturalem sitis historiam refert. Membrum quoq; Gentale in fœtu illo monstruoso Marpurgenfi fuisse duplex, scribit *Excell. Majus in Diss. d. Fœtu Monstros. th. 2.* In Norwegia, referente *Cl. Thom. Bartholino cent. 1. Histor. Anat. 67.* Visus est lairo, qui pœnas scelerum luebat, cum exenteraretur à Carnifice, cor habuisse singularis figuræ, mucrone non acuto, ut fieri solet, sed bifido, ut distincti ventriculi manifestius externâ facie apparuerint, dexter nempe & sinister interjecto hiatu. *Riolanus* in homine bis duplicem observavit ventriculum continuatum, sed ore angusto intercisum. Idem in fœmina *Wittembergensi Sperlingius* vidit. Lienem interdum quoq; licet rarò, dupli-

cem observârunt *Aristotel.* l. 4. de gen. anim. c. 4. & *posthiv.* *Monspelii,* & *Romæ panorolus.*
 Quendam aliquando Bononiæ dissectum
 duplicem penem habuisse, scribit *Cl. Bartholinus Anat. reform.* l. 1. c. 24. Quod & in
 prodigiis narrat *Obsequens.* Duplici natura,
 inventam mulierem in prodigiis refert
 quidem jam citatus *obsequens*: nec dissimilia
 exempla recitat *Licetus d. monstr.* verùm
 externè tantùm in prædictis natura mulie-
 bris ferè duplicata apparuit. Sic, ut refert
Cl. Barthol. cent. 3. Epist. Med. 2. Mulier ho-
 nesta Hafniensis, nullis monstris adnume-
 randa, externo sexus sui discrimine nihil à
 reliquis differens, à primo naturali die du-
 plicè vaginâ uteri duplici orificio patenti
 habuit, quarû una angustior, latior altera
 fuit. Rarissimè etiam bipartitur uteri fun-
 dus, sicut in brutis, qualem in quibusdam
 observârunt *Riolanus, Sylvius,* & ante hos
Obsequens. An talis sit illarum, quæ gemi-
 nos pluresque foetus enituntur, dubitan-
 dum meritò. Duplex membrana involvens
 foetum duplicis uteri loco est. Non igitur
 familiis gentilitium, aut ex duplici utero,
 quod semini imputandum. Neque in du-
 plici

plici utero concipi, placenta uterina convincit, quæ sola multis foetibus sufficit sed totidem funiculos sustinens divisis locis, quot Embryones, ut in historia simili depinxit *Beslerus*.

13. Ast, si cum distinctione ac latissimè vocabulum uteri accipere velimus, pro quacunque scil. capsula foetum includente & complectente, meritò tum locum *Dn. B. Vassalio* cedere possumus. Quotus quisque enim Embryonis hujus domunculam ex Icone æri incisa appictam attentius intueatur, dextram uteri genuini Tubam dilatatam, veram & genuinam hujus conceptionis sive foetus sedem, non autem, accuratè & propriè loquendo, uterum verum fuisse, confitebitur.

14. Si ergò conceptio fieri possit in Tubis uteri, quomodo semen virile ad loca ista pervenire queat, adhuc disquirendum erit. Nos cum *Riolano* Anatomico aliàs insigni, semen verile existimamus spirituositatis ac fermentationis suæ adminiculo per anfructuosos vasorum ductus Tubam intrare; *Vesalio* enim l. 5. *Fabric. Hum. corp. c. 15.* tenuior est uteri tunica, quâ in cornua sua

definit. Certè in Tubis uteri semen masculinum quotidie recipi, ibique præparari, cum semine fœmineo à testibus earum delato commisceri atque uniri, & ad uterum demum tanquam genialem locum relabi, ut ex eo formetur fœtus, mihi verisimile est. Unde fit ut primo mense in utero ex observ. *Harvæi*, nihil compareat. Namque scribit *Exercit. 67. d. gen. animal.* in uteri cavitate nec sperma maris, ne aliud quicquam ad conceptum invenire unquam se potuisse, quamvis mares damarum ac cervarum quotidie coitum celebrarent, ipseq; fœmellas quàm plurimas dissecaret. *Et exerc. 68.* in canibus, cuniculis, aliisque pluribus animalibus expertus est, nihil prorsus in utero, post coitum per aliquod dierum spatium reperiri. Si ergò in Tubas post coitum deducatur semen, quid mirum, quod in cervis & damis, canibus & cuniculis *Harvæus* primo mense vacuum uteri cavitatem reperierit.

15. *Anton. Deusingius dissert. d. generat. Fœtus in utero part. 1. s. 2. §. 63.* hypothese in *Harvæi*, quòd scilicet à coitu in utero nihil illicò sensibile reperiat, servat sed aliam

ac

ac planè diversã de eo fovet opinionẽ; sentit enim geniturã maris genitalibus fœminarũ partib⁹ ritè adspergi, ex utero verò per circuitum in univèrsum rapi, & dispositionem suã naturæ toti corpori induci. Verba ejus sunt: *In utero primum se exerens illa spirituosã seminis virilis substantia, mox inde cum sanguinis circuitu communicatur univèrso corpori fœmineo, eiq³ toti dispositionem suã naturæ congruam inducit; adeo ut integram fœminam tam animi moribus, quàm corporis vigore immutet; non secus ac semine virili in partibus virorum genitalibus contento, corpus univèrsum dispositione seminali analogã imbuitur, ac totum sui generis virilitate aliquã perfunditur.* Hãc ergò genituræ maris facultate corpori fœmineo communicatã, cur non in quavis corporis cavitate conceptio celebretur, ut in ventriculo, quod *Salmuth.* semel observavit *ent. 3. obs. 94.* In intestino recto, ut in *Xiphia* pisce, ut *Cl. Th. Bartholinus hist. Anat. 16 cent 2.* notavit, cur non ex ista *Deus* singy opinione quoq; in capite & corde verus fieret conceptus? Aut propriione arbitrio fœmẽ ad uterum revertitur, exactã in toto corpore fermentatione, ut omissam for-

mationem instituat. Cū ergò post coitum primo mense in utero ex *Harvæi* observatione nihil feminis compareat, nec proflus statim evanescat in auras, & reverâ ad conceptionem concurrat, verisimile necessario est censendum, semen virile per anfractuosos vasorum ductus uteri Tubam ingredi, ad tempus ibi delitescere, ut cum foemineo exactius misceatur uniatunque.

16. Semen ergò hoc hoc virile sub amplexibus veneris in uterum matris immissum per uteri fundum in Tubas spirituositatis ac fermentationis suæ ad maniculo se insinuat, & muliebri copulatur, dum autē post peractam in iis præparationem ac amicam cum muliebri copulationem relabi in uteri cavitatem nititur interveniente notabili quâdam obstructione sæpius in una vel altera Tuba impeditum subsistit, ac regressus ipsi denegatur. Virtus interim plastica femini insita nunquam otiosa est, & ex utriusq; feminis foecundi miscela ac unione firma fabricari foetum incipit, adjuvante multum hujus loci commoditate, nec refragantibus planè omnibus ad veram foetus generationem requisitis. Tubæ enim

ut-

uteri, ut jam perceptum, secundum *Riolani* opinionem, sunt ejusdem naturæ & substantiæ cum utero, quia Mediocriter carnosæ: Deinde crescente quoq; foetu, magis magisque, ut uterus dilatari Tuba incipit: Imò & membranæ ipsius adeò interdum crassiores redduntur, ut crassitie suâ genuinum uterum repræsentet. Gaudent quoque, æq; ut uterus, Tubæ hæc suis arteriis ac venis, in minutos ramulos diremptis, pro foetus nutritione ac sanguine superfluo revehendo, quas à præparantibus vasibus adipiscuntur. Et demùm calor ejusmodi Tubarum externus utriusq; seminis foecundi in una atq; altera Tuba per obstructionem notabilem de utero calori interno se jungit, & virtute singulari vim illam insitam & plasticam ad opus suum peragendum suscitatur.

17. Non autem legitimo partus tempore, ut alii, foetus ejusmodi in Tubis concepti excludantur, sed nimis maturius ante debitum tempus erumpunt. Vel enim nutrimenti defectu sufficientis per arteriarum succum nutritivum à matre affluentem deferentium, inopiam & obstructionem, sive

loc

loci penuriâ compressi ad magnitudinem
consuetam debitamque non perveniunt.
Nec lætabilem quoq; adventum & salutem
eùm matri tum sibi conceptiones ejusmo-
di Tubariæ præfagiunt, verùm Embryoni
semper, Matri autem ut plurimum lethales
sunt. Cùm enim Tubæ uteri non hiatu ali-
quo, ut genuina matrix, sed meatu dunta-
xat exili sint præditæ, quem porum vocat
Riolanus, qui intra uterum (quâ ad uterum
spectant Tubæ) deprehendatur & è cujus
cavitate in Tubas (equinas) foramen sty-
lum admittens, secundum *Vartholomæum* ser-
nitur, per tantillum illud foramen nec re-
meare in uteri cavum, nec in abdomen ir-
repere valet foetus grandior factus: Unde
aut suffocatur in falso illo utero, præfert-
im si ejus substantia sit crassa & nimis den-
sa ac dura, aut si tenuior, vi perumpit, &
ampliores locum in abdominis cavitate
eligit. Istius modi autem ruptura insignem
hæmorrhagiam necessariò comitem ha-
bet, imò lethalis ob symptomata gravissi-
ma supervenientia, ut febrem, delirium,
vehementissimos motus convulsivos habe-
tur, nisi abdomine anatomicè diviso, san-
guis

guis effusus & in abdominis cavo collectus
evacuetur, & Embryo novâ partus Cæsarei
methodo à peritochirurgo eximatur: Et
licet hujusmodi operationis, quâ exciso fœ-
tu in Tuba concepto parens servata sit,
nondum ullum observatum sit exemplum,
fieri tamen eam æque commodius posse,
quàm partum Cæsareum hætenus nobis
non incognitum adfirmamus.

18. Molitur subinde alium huicq; haud
absimilem ex utero exitum natura, ut mi-
rum nullum sit, si ex angustiis Tubarû car-
ceribus se extricare conetur fœtus. *Fabric.
Hildan. cent. 1. observ. chir. 64. dissecut. Au-
rificis uxorem, in qua matrix, erumpente
infante, lacerata, ejusque caput in lævam
ventris capacitatem demissum. Joann.
Cassarius Fausius in Epist. ad Cl. Straussi-
um scribit, fœminæ cujusdam gravidæ ex
lapsu uteri disruptum fuisse corpus, duos
transversos digitos crassum, ac hiatu pul-
chrè pomum granatum, ut depingi solet, re-
præsentâsse. Præfixo partûs tempore, do-
lores eam sensisse, sed frustra, ac tandem
eâ extinctâ & apertâ, absolutissimum fœ-
tum in sanguine materno in medio abdo-
mine*

mine natâsse, nullâ putredine infectum, aut foetore gravem: Sanguinem quoq; rubentem non grumosum aut cadaverosum, verum in longas quasdam strias aut lacinias concrefcere incepisse quoque testatur. Et *Cl. Veslingius Syntag. Anat. c. 7.* Concedit ex uteri ruptura foetum nunc Caput nunc pedes manusve, quâ data via est in abdomen exferere, nunc toto corpore maternis intestinis incumbere. Interdum forâs per apostema prorumpunt ossæ particulae; ex umbilico, quod vidit *Albucaſis l. 2. chir. c. 76* *Marcell. Donatus l. 4. Histor. med. mirab. c. 22;* ex ano teste *Marsil. Cognat. l. 4. obs. var. c. 9.* *Joannis Langiol. 2. Epist. med. 39.*

19. Deinde quoq;, quia Tubæ uteri suâ naturâ terretes & angustæ, in tantam capacitatem ad foetum conceptum amplificandû augescendum ac conservandum ampliari non possunt, nisi raro naturæ robore, quod de Hydropica narrat *Tulpius l. 4. obs. c. 44.* vel exiles solum foetus generantur & planè imperfecti, vel incredibilib⁹ ac atrocissimis doloribus ex membranarum distensione, accedentibus simul immanissimis motibus convulsivis, matri mors infertur.

20. Tandem non negamus, Foetum in Tuba uteri conceptum, ac perrupturam extra sedem suam in abdominis cavitationem prolapsum, posse deinde vinculis suis ita ad alligari in testinis tenuibus & peritonæo ut quasi in abdomine pendulus fiat, quale quid foetui Mussipontano contigisse legimus; videmus enim in steatomatibus, atheromatibus aliisque anomalis tumoribus similia à natura ad alieni corporis robur & nutritionem efformari. Rationem autem horum, in qua animus acquiescat, reddere non facile quivis poterit, nisi Cl. *Deisingij* hypothesin admittat, quâ *sect. 3. de gen. Foet. extr. uter.* statuit, ipsum ligamentum uteri latum uteri Tubæ connexum, vincula quinque, divulsa quasi ob molem foetus repræsentare posse, peritonæo (unde ligamentum illud originem habet) nec non mesen terio, atque hoc mediantibus tenuioribus intestinis ad inguina vergentibus (quibus & ipsum peritonæum extimamunicam largitur) continua. Nec solum Foetum ejusmodi hisce partibus connecti, sed & post insolitam moram & in suctum carcerem, præsertim si solum Tuba

ba

ba uteri, non verò simul aliqua uteri pars fit disrupta, ac si effluxus sanguinis fuerit paucus & sanguis iste corruptus cum constanti virium robore per vias vel occultas vel manifestas expurgetur, in Lapidis duritiem degenerari posse, manifestum est ex Lithopædio Senonensi, cujus meminerunt *Peir. Borellus cent. 1. observ. Medicophil. 5. Th. Bartholinus cent. 2. Histor. Anat. C. Sennert. l. 4. part. 2. s. 4. cap. 8.* Quod ergo nec nimiae siccitati, nec frigiditati, nec calori, nec vi insitæ abditæque ab externis causis excitatæ, sed spiritibus salinis & lapidi ficis saltem imputandum est, quibus putredinem evadere, indurescere, & siccato corpore incorruptum persistere potest. Atque hæc pro temporis admodum brevioris ac institutione de Tuba uteri, deque conceptione extra uteri cavitatem in Tuba facta, disserere volui. DEO ergò summo Naturæ Moderatori ac Conservatori sit Laus, Honor, & Gloria in æternum.

F I N I S.



264209

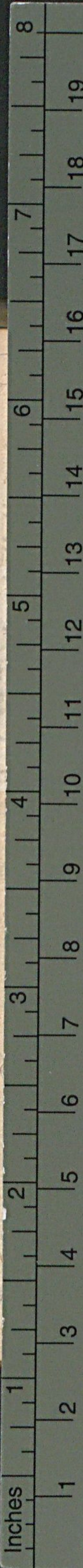
ULB Halle 3
005 136 601



MC

5077





B.I.G.

Farbkarte #13



MATTHIÆ TILINGII
Med. U. Doct & in Academia Hasso-
Schaumburgica Professoris Publ.

De
**TUBA UTERI
DEQVE FOETV
NUPER IN GALLIA
EXTRA VTERI CAVITATEM
IN TVBA CON-
CEPTO,
EXERCITATIO
ANATOMICA,**

Cui duorum Monstrorum, unius Berolini,
alterius verò in agro Marpurgensi nuper
editorum, Relatio est innexa,



R I N T H E L I I,
Impensis THOMÆ HENRICI HAUENSTEINI
Bibliopole Hannoverani & Hildesienfis
Typis G. G. Wächter Acad. Typogr. 1670.

