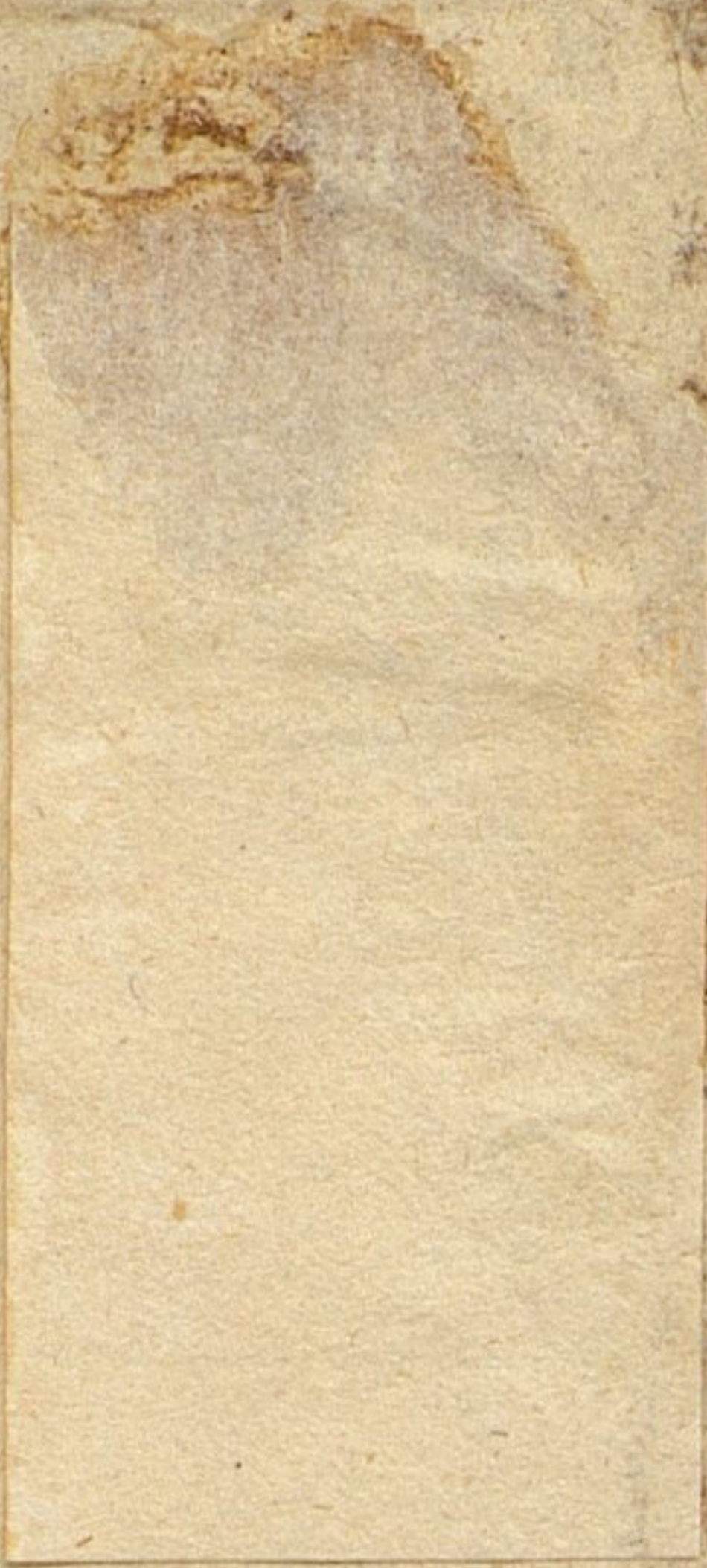


10/12

10/12
10/12



112. 393.
Quod Sacrosancta & individua Trinitas

felix faustumque esse jubeat!

DISSERTATIO INAUGURALIS

MEDICA

DE

INFLAMMA-
TIONE,

Quam

Authoritate atque indultu Am-

plissimæ Facultatis Medicæ in alma ac peranti-

quâ Electorali Academiâ Hierana,

PRO LICENTIA

Summos in arte Medicâ honores, immunitates atq;

privilegia Doctoralia legitimè consequendi, Philiatorum

disquisitioni submittit

PRÆSES

CASPARUS WIDMARCKTER,

Isennaco Thuringus,

Respondente

Heinrico Christophoro Alberti,

Med. Cult.

IN ACROATERIO MEDICORUM,

horis consuetis,

d. 19. Septembr. Annô 1682.

Erfordiz, Typis Joh. Georg. Hertzii, Acad. Typograph.

VIRIS

*Nobilissimis, Amp!issimis, Consultissimis,
Excellentissimis, Spectatissimis,
Prudentissimis*

D N N.

CONSULIBUS

TOTIQUE ORDINI

SENATORIO

INCLYTÆ REIPUBL.

LIPSIENSIS

Dominis Patronis ac Meccœnati-

bus meis omni honoris ac observantiæ cultu
suspiciendis.

Ob beneficiorum in me gratiosè atq; benevolè col.
latorum agnitionem ac dilaudatio-
nem æquissimam.

Disputationem hanc Inauguralem
offerò ac dedico

CASP. WIDTMARCKTER,

Isennacò Thuringus.



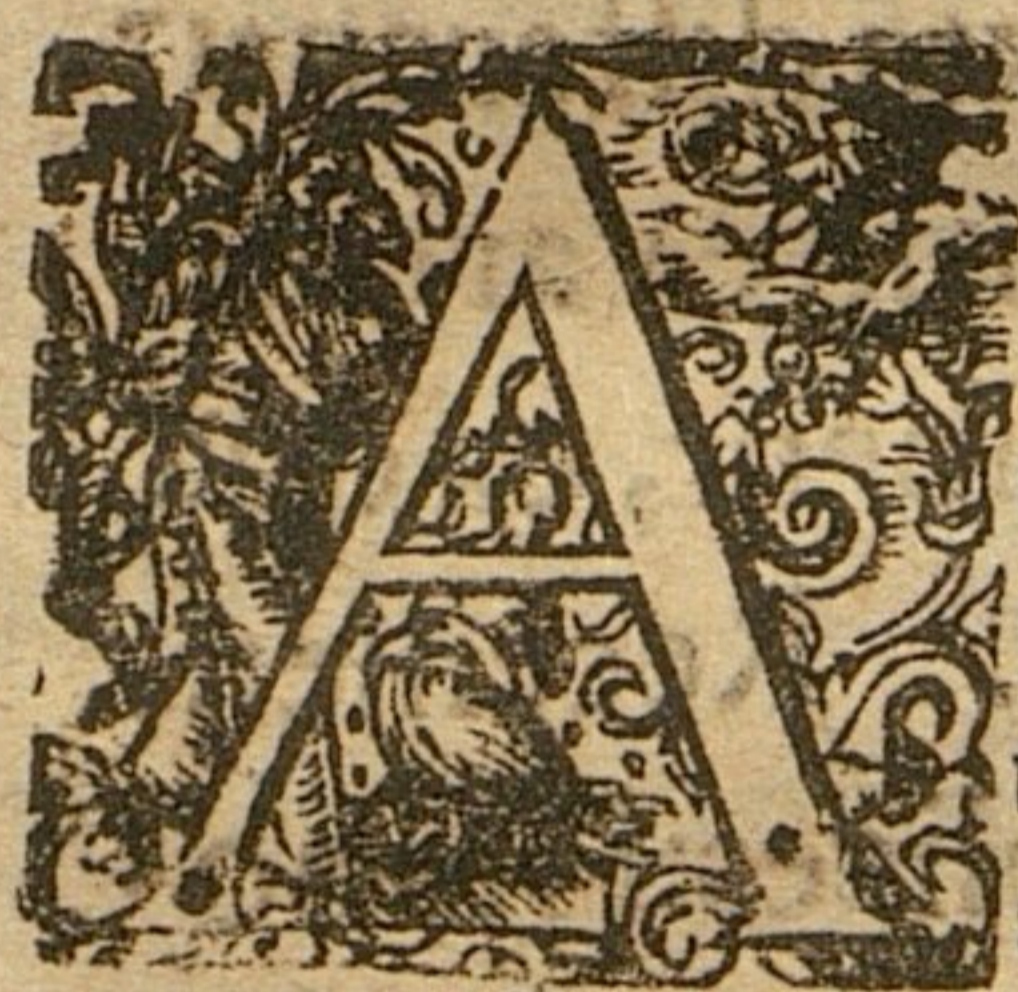
I. N. I.
PRÆLOQVIUM.

Non rarum, sed lippis & Tonsoribus
notum est, quam plurimos utriusq;
sexus homines inflammatione san-
guinis corripì, variisq; p. n. prehendi
tumoribus. Qui uti diversi hinc inde in ma-
chinâ inveniuntur corporeâ, ita juxta differenti-
am causarum circumstantiarumq; mirè variant,
causamq; continentem omnes exhibent, ex qua
veluti ex focò suum eruçant virus. Recensen-
tur verò inter has communiter triplices: Humo-
res, Flatus & corpora solida, ut loqui amat Ex-
cellentiss. D. D. *V. Vedel. p. 2. s. 2. Theorem. med. p.*
49. prout nempè hæc vel illi partes fabricæ hu-
manæ distendunt, angunt, naturalesq; actiones
lædunt. Nos brevitatis imprimis rationem

habentes impræsentiarum de illâ tantum præternaturali constitutione acturi sumus, quæ propriè inflammationis nomine, à sanguine, potissimum extravasato, Medicis venit, quæq; partes imprimis invadit solidas, easq; intumorem attollit. Ut autem felix faustumq; sit præsens hoc nostrum institutum, divinum ardentè imploramus Numen.

CAPUT I.
ONOMATOLOGIAM
exhibet.

§. I.



Ntequam ad inflammationis realem definitionem descendam, operæ pretium me facturum arbitror, si primò omnium de nominis evolutione pauca præmittam. Rectè enim *Scalig. exercit. 1. sect. 1.* à nominibus, inquit, provehimur in rei perceptionem, cui *GALENUS* quoq; adstipulatur *med. meth. l. 2. c. 7.* Ut igitur in ipsius rei cognitionem ac veritatem eò feliciter deducamur, sequentia prælibabimus.

§. II.

Inflammationis nomen derivatur à verbo inflammare, quod idem hoc loco notat, ac certam corporis partem, (uti de istis jam sermo est,) qualitate quasi igneâ adoriri,

ut

297.

ut instar flammæ micantis hinc rutillet. Græcis noster affectus audit *Φλεγμονή ἀπὸ τῆς Φλεγμῶναι*, ardendo effervescento, æstuando, ut habet SCHREVEL, in *Lexic. grec.* Ut enim igni propius accedentes ardorem hinc æstumque sentiunt, ita, idem ferè inflammatione correpti patiuntur. Adverunt namq; cum hac conflicturi ægri, sanguinem biliosiorum, serosiorum, vel aliâ peregrinâ qualitate imbutum, confertim & eum impetu ad partes magis carnosas debilioresq; moveri, in circulo suo impediri, *εἶσι* inoliri, tumorem, dolorem & ruborem inde induci, suppurandiq; potentiam tandem præsto esse, quippe quæ inflammationem propriè dictam ceu signa pathognomonica semper comitari solent: Uti latius isthæc *κρίσημα* expressit *Excellentiss. D. D. Wedel. in pathol. sub inflamm. p. m. 12.* Quæ utiq; legi merentur.

§. III.

Quoad Synonymiam frequentius præter *Φλεγμονήν* & inflammationem, nomen non occurrit; nisi quod alii *ἤ* *Φλεγμονή* vocabulum *Φλογώσεως* substituere malint. Verum etiamsi & *Φλόγωσις* magnum & excedentem calorem, qualis in scorbuticis ac hypochondriacis à cibo præsertim sumpto non est infrequens, denotet, nullus tamen in eadem apparet tumor, neq; diu durat, sed citò evanescit, unde germanico idiomate die *fliegende Hitze* dicitur: in *Φλεγμονή* autem tumor ceu essentialiter inhærens signum, ut supra innuimus, & conjunctus & constans magis est. Teutones affectum hunc indigitant die *Erhitzung* / eò quod pars affecta ardorem quasi ab igne contractum perferat.

CAPUT. II.

DEFINITIONEM REALEM CUM
SUBJECTO AGGREDITUR.

A 2

§. I.

§. I.

Præmissâ nominis explicatione instituti nostri nunc ratio requirit, ut ad realem inflammationis definitionem progrediamur, quæ ista esse potest:

Inflammatiō est tumor præternaturalis partium carnosarum cum calore, rubore, tensione ac renitentia, ut & dolore, suppurandiq; potentia conjunctus, à sanguine partibus p. n. affluente, ob viarum obstructionem in motu suo impedito dependens.

§. II.

Definitionem hanc utpote essentialibus suis partibus constantem inflammationi exactè competere, cuius facile patet. GENERIS enim loco posuimus tumorem præternaturalem, de cuius præsentia uti dubium planè nullum est, ita idem maximè ex renitentia & tensione partium patet. Et licet ab aliis quoq; causis, videlicet induratione humorum, frigore externò, flatibus & corporibus solidis excitari possit tumor, tensio & renitentia, rubor tamen, calor, dolor & suppurandi potentia in specie inflammationem arguunt, eamq; à cæteris tumoribus distinguunt.

§. III.

SUBJECTUM verò morbi quod attinet, in definitione jam data diximus esse partes carnosas, ubi sub carne, non tantum musculosam, sed & viscerosam, glandulosam, membranaceamq; comprehendimus. In specie attendi merentur

tur

399.

tur inania musculorum spatia seu interstitia, utpote quæ Galeni elogio non raro inflammationis subjectum existunt, cum ibidem appulsus sanguis facile portâ clausâ stagner, & quasi immobilis hæreat, nec refluxum meditetur.

CAPUT. III. CAUSAS CONSIDERAT.

§. I.

CAusarum morbi cognitio quam maximè necessaria est, inquit *Alex. Trallian. lib. med. §. c. 1.* Apud omnes enim in confesso est, non agniti morbi nullam curationem esse: Morbus autem facilius curari non potest, nisi post probè pensitatas antè & perspectas causas. Quapropter jam considerandæ veniunt causæ, quæ triplices: Immediata scilicet sive continens, quæ hoc loco potissimum cum materiâ extravasatâ locum obtinet: mediata proximior, & mediata remotior, quas omnes ordine jam perlustrabimus.

§. II.

Et quidem CAUSAM IMMEDIATAM SEU CONTINENTEM quod spectat, est sanguis p. n. affluens. Cum enim tumor oriatur à novæ substantiæ accessione & transmissione, ac rubedo propria ac inseparabilis sit sanguini, dum venæ à sanguinis mole turgent, & caro non tam qualitate, nimirum adventitiò calore, quam potius quantitate accrescere videatur, ex effectu & proprietate merito sanguinem pro causa, τὰ δὲ μόρια σαρκώδη pro subjecto agnoscimus. Per sanguinem autem intelligimus ipsius massam cum adjunctis serositatibus aliisque heterogeneis humoribus cum sanguine re mixtis, quos distinctis Medici nominibus insigniunt, à quibus etiam inflammationum desumuntur differentia.

§. III.

Pergimus nunc ad CAUSAM PROXIMAM, quam designamus esse obstructionem viarum seu vasorum, quæ accidit, quando sanguis confertim & continuo ad locum debiliorem per arterias ruit, venis hinc obstructis, per quas utiquè remeare debebat, non potest non fieri, quin ab exundante sanguine pars illa, in qua ista obstructio latet, in tumorem cogatur. Chymici vero istud Sulphuri coagulato adscribunt. *vid. Excellentiss. D. D. Wedelij Præceptoris quondam ac adfinis honoratissimi ab. de princ. Chymic. in theoremat. med. p. 2. s. 2. de caus. morbor. p. m. 46.*

§. IV.

Sed ad causas mediatas Proximiores tam internas, quam externas deveniendum est, ubi ad internas imprimis referimus humores vitiosos ac crudos sanguini admixtos, qui substantiæ partium allabentes portas sanguinis præcludunt, unde cum subsequus sanguis priorem trudit, & magis impingat, arteriolas dilatari & perumpi necesse est, ac substantiam partis tamdiu sanguine repleti, donec materiâ concoctâ aut discussâ, viæ sanguinis referentur.

§. V.

Inter EXTERNAS vero, quæ huic malo ansam præbent, sunt contusiones, compressiones, fracturæ, vulnera, ulcera, luxationes, aliæque, quæ motum sanguinis intercipiunt, eundemq; extra sua vasa compellunt.

§. VI.

Superfunt dispiciendæ nunc reliquæ remotiores causæ & primò quidem NATURALES, ex quibus primum locum obtinet sanguis particulis Sulphureis oleosis & Mercurialibus constans, qui uti expulsionem continuam in partium hinc substantiam urget, ita glutinosior contra ac crudior
 ERUM.

402
earundem extremitates oblinat ac obstruit. Ad utriusque
verò generationem multum imprimis confert tempera-
mentum, ætas, sexus talismodi sanguinem generantia, un-
de contingit, ut quibusdam inflammationes satis sint fre-
quentes ac familiares.

§. VII.

Rerum nunc NON NATURALIUM instituemus examen,
ubi primas tenet AËR corpus nostrum extrinsecus ambiens:
Qui si calidus, dum respirationis lege pulmones intrat, fer-
vidisq; suis particulis allabenti sanguini sese associat, hemo-
res in corpore rarefacit ac commovet: Sin frigidus: sep-
rationem particularum Mercurialium seu serosarum ab
Oleosis ac Sulphureis instituit, humores incrassat, ac torpi-
dos reddit, ut in vasis hinc subsistentes inflammationis sat
gravis autores existant.

§. VIII.

CIBUS & POTUS quantum in producendo hoc affectu
habeant valoris, neminem omnino latet; imprimis autem
censum hunc subit cibus justo calidior, falsus, viscidus ac
glutinosus, crudiorq; & corruptus, nec non potus iisdem
qualitatibus pravis instructus.

§. IX.

Sic quoq; MOTUS & QUIES, si vel limites transcendant,
vel minus commoda habeant tempora, promovendæ in-
flammationi sæpiuscule animam præbent.

§. X.

Non minus & à SOMNO ac VIGILIIS immoderatis, vel
agitatio humorum ad circumferentiam, vel cruditatum
generatio accelerari potest. Ut taceam Animi *πάθηματα*,
& inter hæc imprimis iram, gaudia immoderata, & sim. nec
NON EXCRETA ac RETENTA si debito non accidant tempore,

B

mea.

meatum obstructionem generare, suumq; symbolum huc
notabiliter addere possunt, ut in propatulo est.

§. XI.

RES denique PRÆTERNATURALES paucis memorandæ
veniunt: Imprimis verò ex his reliquis omnibus anteeunt
morbi intemperiei & febres, quarum causæ valdoperè Ar-
chæum irritant, à quibus dum liberare se an nititur, nec sine
sanguine, tanquam vehiculo efficere id valet, ad exteriora,
conferrim ac cum impetu easdem detrudit & eliminat, præ-
sertim, si plethora aut cacochymia, consuetæ evacuationis
suppressio, aut partium debilitates adsint, quæ inflammatio-
nis causam adaugere valent.

CAPUT. IV.
CIRCA DIFFERENTIAS VER-
SATUR.

§. I.

CUM plurimæ inflammationis sint differentia, ut ea dilu-
cide proponantur, triplicem hic sistimus distinctio-
nem. Et quidem I, RATIONE GENERIS, inflammatio alia
major, alia minor est: alia benigna, alia maligna: alia cum
majori, alia cum minori rubore ac dolore, pro ratione cau-
sarum.

§. II.

RATIONE SUBJECTI, alia occupat partes internas, alia
externas, pro diversitate partium affectarum.

§. III.

RATIONE CAUSARUM: alia est legitima, à sanguine
bono copioso orta, absolutè *Φλεγμονή* dicta: Alia spuria
quæ ortum trahit vel à sanguine bilioso, unde *Φλεγμονή βίλιος*
σιπυλατώδης, vel pituitoso, unde *οίδηματώδης*, vel melancio-
lico.

403
lico, unde *σχιρρώδης*, vel atrabilario, vel seroso, ita tamen, ut naturam sanguinis ubiq, retineat.

CAPUT. V.
SIGNA DIAGNOSTICA AC PROGNO-
STICA CONTINET.

§. I.

EXpositis causis ad signa nunc investiganda provehimur, quorum cognitio summoperè est necessaria, quantum enim in dignoscendâ morbi præsentia de signis nobis constiterit, tantum in sanatione perficienda felicitatis obtinebimus. Sunt autem signa horum alia **DIAGNOSTICA**, alia **PROGNOSTICA**. Et quidem Diagnostica quod concernit **RATIONE GENERIS**, in tumore inflammatorio adest calor, rubor, tensio, tenitentia, vasorum turgentia, dolor & pulsus, ex quibus inflammationis ab aliis tumoribus differentia patescit.

§. II.

RATIONE SUBJECTI inflammatio cum diversis symptomatibus, pro partium constitutione & diversitate, sese exercit, de quibus jam non dicendi locus est.

§. III.

RATIONE CAUSARUM admodum variant inflammationis signa, prout alia est vel legitima, vel illegitima. In legitimâ enim ac purâ prævalet rubedo: in biliolâ, dolor punctorius ac urens molestus est; In pituitosâ, dolor, rubor & calor sunt remissiora, ut & in melancholicâ, in qua insuper ad nigredinem vergit color, sed tumor utrobiq, est durior: in atrabilairâ, præter duritiem & nigredinem vehementer adest calor & dolor, & in serosâ tumor est mollior, & reliqua symptomata sunt remissa.

409

§. IV.

AD PROGNOSTICA nunc pergimus Signa, ac I. salutis & mortis. Quò vehementiora itaq; ac majora inflammatio habet symptomata, eò etiam majus periculum imminere certum est, præsertim si virium debilitas conspiret: & quo dignior ac nobilior pars affecta, eò quoq; periculosior morbus existit.

§. V.

Ratione porrò CAUSARUM II. peiores sunt inflammationes biliosa sanguineis, atrabiliaria melancholicis, pituitosa serosis, cæteris paribus, & si ætas & constitutio corporis, vel cacochymica vel plethorica consentiant.

§. VI.

III. Quod durationem vero spectat, inflammationes serosa, biliola & sanguinea citius evanescent, quam pituitosa, melancholica ac atrabiliaria, eaq; citius in partibus carnosis & calidis, quam membranosis & frigidis terminantur.

§. VII.

MODUS EVENTUS restat nunc contemplandus, ubi quam optimum est, si vel humor insensibiliter resolvatur, aut discutiatur, vel concoquatur aut suppuretur, ubiq; tono partium observato. Pessimum namq; est, calore naturali extincto ac suffocato, membrum putrescere & gangræna corripi. Præterea malum est, tumorem scirrhescere, quod vel ob materia crassitiem, vel discutientia fortiora in principio sinistrè adhibita facile contingit. Malum quoq; est, si tumor externus, repellentibus non adhibitis, ad interiora recurrat, cum prius à Natura eò cum *evocata* protrusus esset.

CA

VI. 2

8



CAPUT VI.

405.

CURATIONEM CHIRURGICAM
EJUSQUE SUBORDINATA PRO-
PONIT.

§. I.

Perspectis nunc signis diagnosticis ac prognosticis cura-
tionem aggredimur, ubi ex chirurgia tanquam parte no-
bilissima & antiquissima I. se sistit **VENÆ SECTIO**. Quæ uti
primas obtinet, ita in adultioribus nisi præmittatur, vix alia-
tutò applicantur remedia. Imprimis autem locus in ista
rite administranda ratione revulsionis ac derivationis con-
siderandus venit. Et quidem quod modum spectat revul-
sorium, vena in opposita parte incidenda est; ratione vero
derivationis secari potest vena cum parte affecta vicinius
communicans, hoc enim modo eademq; operâ, & educi-
tur sanguinis moles, & pars affecta suo levatur onere.
Quantum autem emittendum sit sanguinis, morbus juxta
ac vires ipsæ indicabunt. Ubiq; enim & hoc imprimis lo-
co valet illud Comici, ne quid nimis; undè semper hic
morbi ac virium habenda est ratio.

§. II.

Si nunc **SUBORDINATA** venæsectionis consideramus,
sunt quidam qui **ARTERIOTOMIAM** svadent. Verum etiam si
ista interdum in desperato casu locum habere possit, quate-
nus sanguinem fervidum ac biliosum evacuat, ob metum
tamen aneurismatis, & cum sæpissime malè cedere ista so-
leat, non autor sum, ut eandem facilè citra prægnantissi-
mam causam quis admittat.

B 3

§. III.

406.

§. III.

De HIRUDINIBUS verò, quod venis majoribus vel minoribus applicari ac venæ sectionis vicem in debilioribus præsertim obire possint, non dubitamus: Imprimis cum jamdudum Avicenna, Plinius aliq; profundiorum extractionem per sangvisugas probent, ac experti sint, cum hac tamen cautelâ, ne in earundem usu & applicatione plus justo delinquamus.

§. IV.

SCARIFICATIO utrum hic locum habere possit, non immerito jam disquiritur. Commendat eandem Galen. art. parv. 95. de tumor. aliq; insigniores Medici, imprimis ubi nec materiæ suppuratio nec discussio per medicamenta speranda: vel scirrhus aut gangræna metuitur, tunc eadem præmissis universalibus, & subsistente inflammatione, etiam pure genito, in locis quæ alias scarificari solent, cum successu institui potest.

§. V.

Pertinent huc quoq; FRICTIONES ac LIGATURÆ quæ humores fluentes revellunt, & intercipiunt, & sæpius utilissimè adhibentur. In ABSCESSUM si abiit inflammatio, aperiri iste potest post maturationem apparentem secundum membri rectitudinem vel scalpello aut lancettâ, vel adhiberi quoq; queunt Cauteria, tam potentialia, quale est lapis corrosivus, butyrum gij, quæ imprimis commendat Excellent. D. D. Wed. in pharm. lib. 2. f. 1. c. 10. de cauteris: Quam actualia, quæ urgente necessitate, cum cautelâ adhibentur, ut hæmorrhagia præcaveatur, & hæc de chirurgicis auxiliis,

CAP.



407.
CAPIT. VII.

REMEDIA PHARMACEUTICA

APERIT.

§. I.

FONS pharmaceuticus nobilissima, eaq; varia remedio-
rum genera suppeditat, inter quæ primo loco se sistunt
κατω EVACUANTIA, quæ ante alia medicamenta adhiberi
consulto queunt, modo non contraindicantia id prohibe-
ant. Verum cum Purgantium istorum selectui jamdudum
satisfecit, *Nobiliss. D. D. Wed. de medicam. fac. l. II. s. I. c. 5. p. m.*
146, non opus erit ista prolixè hoc loco repetere, sed lecto-
rem eo remittimus.

§. II.

Pergimus potius ad SUDORIFERA, quæ serositates archæ-
um hinc stimulant, suntq; talia tam volatilia, ut
Spir. & Sal. C. C. viper. Spir. Ebor. aliaq; quæ imprimis in *evuac-*
uatio commendat. *D. Wedel. de medic. f. l. 2. s. 2. c. 3. p. m. 171.*
Quam fixa, ut ꝑ diaphor. conch. ppt. nec non alia, quæ la-
tius loco citato videri possunt.

§. III.

ALTERANTIA verò vel sanguinem nimis efferatum ac
biliosum, vel glutinosum & crudum respiciunt, ex horum
ordine sunt sequentia, np. cichor. acetos. Endiv. lactuc. R̄a.
viol. rosar. elyff. ðij, Ra bezoard. *D. D. Wed. l. Michaël. Es-*
sent. anodyn. catarrhal. & similia possim hinc penes Autho-
res obvia.

§. IV.

Ad REPELLENTIA nunc devolvimur, quæ humores in-
motum actos & efferatos compescunt ac remeare faciunt.
Desumuntur ista, si praticos inspicimus, vel ex frigidis ac
humi-

humidis, ut sempervivo, lactuc. portulac. Solan endiv. nymph. aliisq; humore aqueo frigido imbutis; vel ex frigidis ac siccis adstringentibus, ex rosis siccis, balauft, fol quercus, cupress, bolo armen. sanguin, Dracon, corall, ceruss. aliisque.

§. V.

Ita Chirurgi in usu habent, ut albumen ovi c. s. q. aqua rosarum concutiant misceantque, & hinc stuppas vel pannos lineos imbutos, parti affectæ applicent. Notandum verò est de repellentibus, imprimis frigidis ac siccis, quod non æque semper convenient, nam dolor & obstructio vasorum hoc modo magis increfcit, humores partibus magis impinguntur, unde vel corruptio partium vel difficilis suppuratio ut plurimum consequitur.

§. VI.

Frigida contra ac humida, quatenus sanguinem fervidum compescunt, & partes laxas reddunt, dolorem mitigare queunt, imprimis si qualitate discutiente & aperiente si mal gaudeant. Unde videmus calidissima, ut lixivium calcis vinæ Decoct. lithargyrij cum aceto in erysipelate & inflammationibus vulnerum præcavendis quandoq; miræ efficere, præsertim cum aceta vi penetrante polleat.

§. VII.

SUPPURANTIA AC MATURANTIA nunc subnectimus, quæ materiæ vitiosæ quantitate ac qualitate peccanti, ac loco affecto penitus insidenti ac impactæ quasi debentur, qualia sunt Rad. alth. lil. alb. herb. §. Emoll. flor. malv. chamæm. melilot. farina semin. lini, foenugr. caricæ pingves & similia, quæ vel in forma cataplasmatum, vel emplastri adhiberi apta nata sunt, & ubiq; jam parata in officinis extant.

§. VIII.

§. VIII.

Quod si pus nunc confectum sit, quod ex fluctuatione ac mollitie partis patescit, & vomica per se, quod raro, nec tutò sit, non aperiatur, suppurantibus istis ablicessum aperi-
entia associari possunt, ut sunt, allium, cepæ sub cineribus coctæ, fermentum, emplastrum diachylum, cum sinapi, sale & ficubus mixtum, aliâq; hinc apud Practicos occurrentia.

§. IX.

Ruptâ autem vomicâ mundificantia ac pus detergen-
tia, nec non tandem sarcotica, & his epulotica sub finem in-
usum vocari vehebent, quorum materia peti potest, tum ex
Excellent. D. D. Wed. tract. de med. fac. l. I. s. 2. c. x. & xi. p. m. 73.
& 74. l. etiam ex Macas. promtuar. med. aliâq;.

CAPUT VIII.
DIÆTAM SUBNECTIT.

§. I.

AD fontem ultimo devolvimur diæteticum, qui in recto
ac legitimo rerum seu non naturalium usu consistit, &
ad curationem admodum necessarius est.

§. II.

Idcirco exhibendus erit cibus *εύωπιος* & concoctu fa-
cilis: vitentur alimenta salsa, calida, nimis aromatisata,
frigida ac viscida. Potus sit cerevisia probe defecata, nec
justò calidior, nec nimis recens ac crassa, quæ facilè obstru-
ctiones gignit. Vinum vero cane pejus & angve fugien-
dum, quoniam humoribus & motum conciliat, & majori
inflammationi ansam præbet: Nisi forte in assuetis *ὀλιγοφόν*
εὔ parcè sit concedendum.

C

§. III.

§. III.

Aër ambitu suo & inspiratione corpus afficiens sit purus ac temperatus, non justo calidior & frigidior. Ut enim calor humores magis rarefacit & commovet; ita frigus contra eos magis figit & concentrat, obstructionsq; parit.

§. IV.

Motus sit mediocris, nec vehemens, hic enim humores magis accendit, & præsentem jam inflammationem auget; absentem vero facile accersere potest. Quiete autem nimia humores redduntur torpidiores, atq; ad stagnationem procliviores, obstructionsq; inde majores oriuntur.

§. V.

SOMNUS sit moderatus, ut naturam levet, non gravet: vigilia contra nimia, quoniam corpus magis excalefaciunt, sanguinem & spiritus fervidiores reddunt, exulare debent. In summa, secundum aph. 3. §. 2. ἵπποκράτης, ἀγρυπνίᾳ ἀμφοτέρωθεν τῶν μετέωρων κακόν. Πάντα itaq; sunt μέτρια.

§. VI.

Animi affectus ac imprimis ira, quæ totum corpus mirè accendit, sanguinem rarefacit ac ad exteriora propellit, penitus proscribenda est.

§. VII.

Alvus suo quotidie respondeat officio vel natura vel arte, lenientibus, clystere, suppositorio promota, ne major huic malo prabeatur ansa. Reliquæ etiam corporis excretiones in suo ordine serventur integræ. VENUS verò cum Archæum magis irritet, ac sanguinem cum reliquis humoribus magis accendat, cane pejus & angve fugienda est. Tantum!

SOLI DEO GLORIA.



711.

*Ad Clarissimum & Experientis-
simum Dn. Doctorandum.*

DUm bene φλεγμασίαν tentas curare ferocem,
Vidmarcktere tuam capit inflammatio
mentem.,

Exactis studiis ad honorum culmina ferri,
Quo tua Te Virtus rapit, & laudabilis ardor.,
Maecte cedrò dignis conatibus, utere faustò
Successu, calcare PATRIS vestigia perge.,
Et dum febriles ~~reslinguts~~ sæpius æstus,
Ægrotis doctâ cum dexteritate medere.,

αὐτοχρῆδ.

GEORGIUS CHRISTOPHORUS

PETRI ab Hartensfelß / D. Sacr. Pal.
Cæs. Comes, Med. Electoral. Mog. & Erf-
furtens. Ordinarius, Fac. Med. p. r. DE-
CANUS.

*Corporis ardentes tractans obtundere flammæ,
Mi Fautor! relegis tunc Monumenta
Patris.*

Egre-

412.

Egregius labor est, quem premia digna sequentur,
Hac ut Apollo ferat, comprecor ex animo.

Hicce

Nobilissimo & Experientissimo Dn.

DOCTORAND. inservire

voluit

JOACH. L. *Hörber*/M.C.

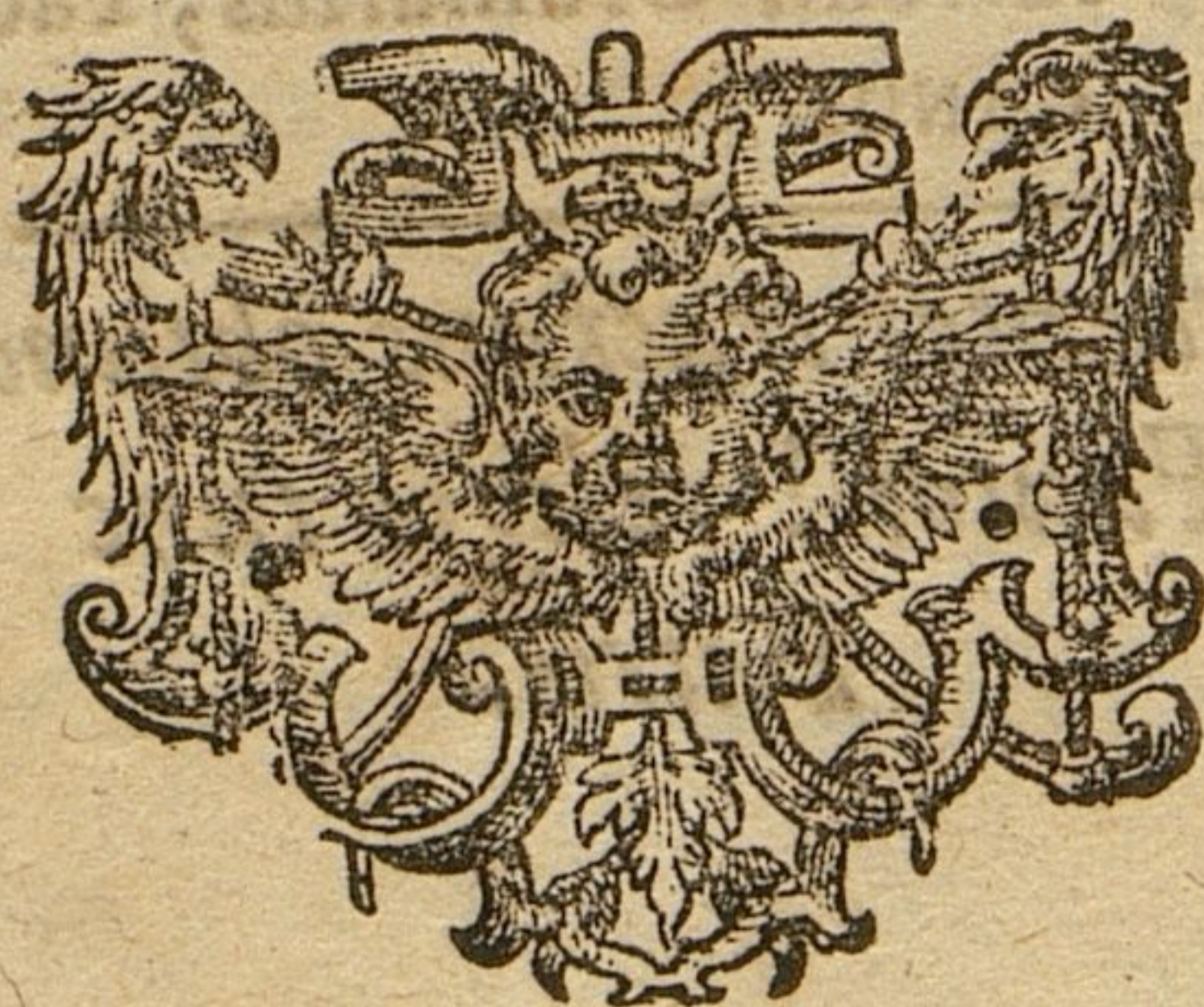
MOrbi dum surgunt & corpora nostra fati-
gant,

Illaq; sæpe ingens algor & ardor habet.
Nostrum est, non sævis laurum concedere
monstris,

Aut manibus timidis sponte referre pedem:
Acriter ast hostes hos oppugnare malignos,

Tempore quo cedant, intereantq; brevi.
Hoc TU dum præstas, PRÆSES fortissime, jure
TE sequimur, nobis prælia fausta sient.

Henricus Christoph. Alberti.



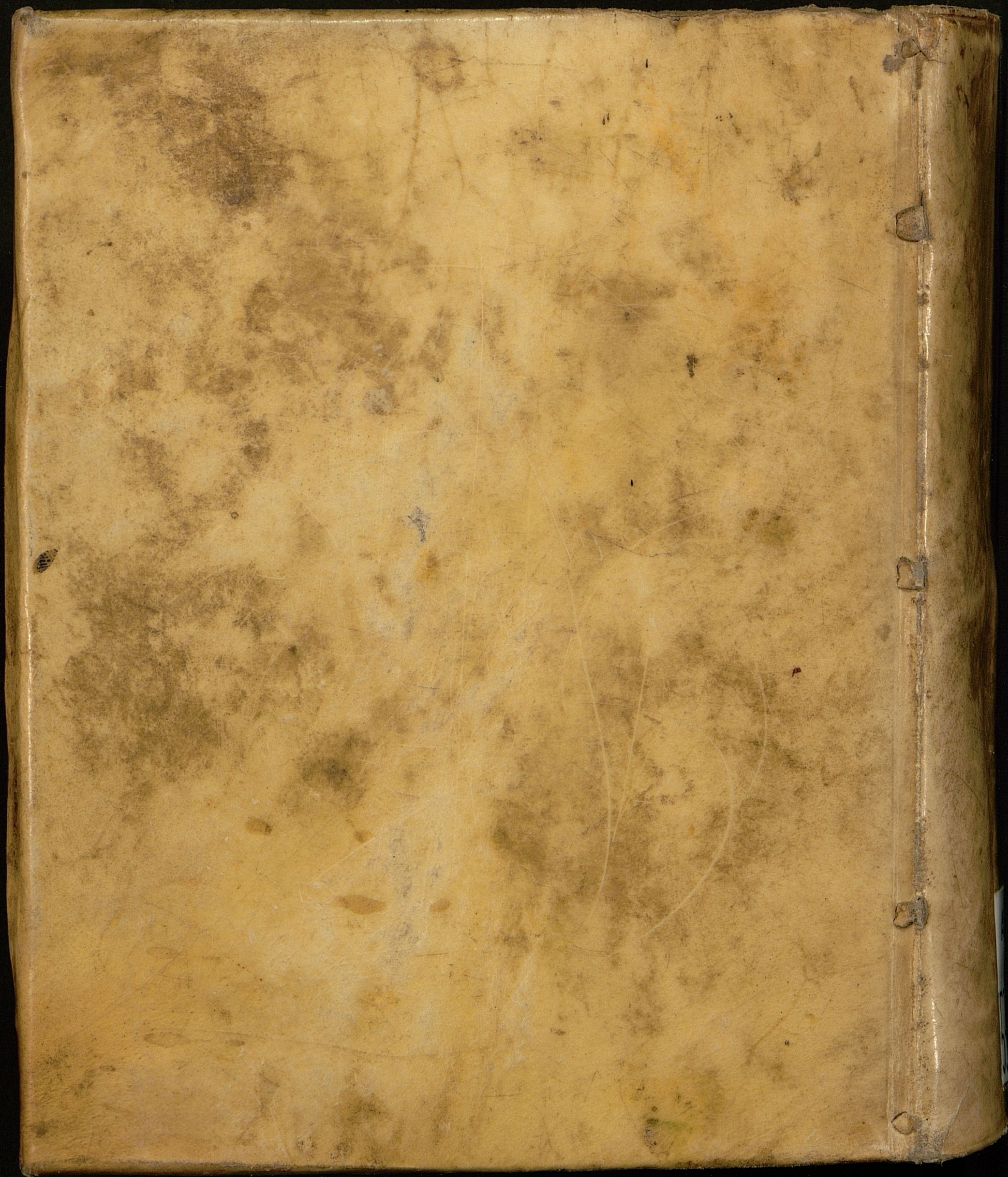
153154

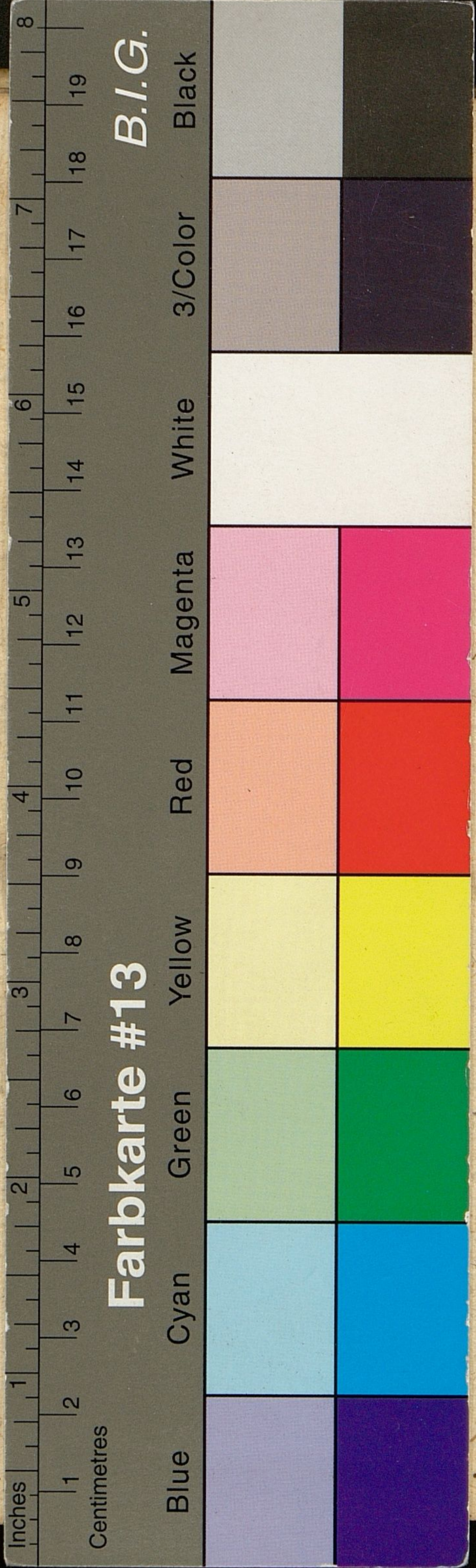
X2615746

R

1017







112. ^{393.}

Quod Sacrosancta & Individua Trinitas
felix faustumque esse jubeat!

DISSERTATIO INAUGURALIS
MEDICA
DE
INFLAMMA-
TIONE,
Quam
Autoritate atque indultu Am-
plissimæ Facultatis Medicæ in alma ac peranti-
quâ Electorali Academiâ Hierana,
PRO LICENTIA
Summos in arte Medicâ honores, immunitates atq;
privilegia Doctoralia legitimè consequendi, Philiatorum
disquisitioni submittit
PRÆSES
CASPARUS WIDMARCKTER,
Isennaco Thuringus,
Respondente
Henrico Christophoro Alberti,
Med. Cult.
IN ACROTERIO MEDICORUM,
horis consuetis,
d. ^{10.}/_{9.} Septembr. Annõ 1682.

Erfordiz, Typis Joh. Georg. Hertzii, Acad. Typograph.

