

1012.

294⁴
qu



11.
393.
Quod Sacrosancta & Individua Trinitas

felix faustumque esse jubeat!

DISSERTATIO INAUGURALIS

MEDICA

DE

INFLAMMA-
TIONE,

Quam

Authoritate atque indultu Am-

plissimæ Facultatis Medicæ in alma ac peranti-
quâ Electorali Academiâ Hierana,

PRO LICENTIA

Summos in arte Medicâ honores, immunitates atq;
privilegia Doctoralia legitimè consequendi, Philiatorum
disquisitioni submittit

PRÆSES

CASPARUS WIDMARCKTER,

Isennaco Thuringus,

Respondente

Heinrico Christophoro Alberti,

Med. Cult.

IN ACROATERIO MEDICORUM,

horis consuetis,

d. 12. Septembr. Annò 1682.

Erfordiz, Typis Joh. Georg. Hertzii, Acad. Typograph.

VIRIS

Nobilissimis, Amp^lissimis, Consultissimis,
Excellentissimis, Spectatissimis,
Prudentissimis

D N N.

CONSULIBUS

TOTIQUE ORDINI

SENATORIO

INCLYTÆ REIPUBL.

LIPSIENSIS

Dominis Patronis ac Meccœnati-

bis meis omni honoris ac observantiæ cultu
suspiciendis.

Ob beneficiorum in me gratiosè atq; benevolè col-
latorum agnitionem ac dilaudatio-
nem æquissimam.

Disputationem hanc Inauguralem
offero ac dedico

CASP. WIDTMARCKTER,

Isennacò Thuringus.



I. N. I.
PRÆLOQVIUM.

Non rarum, sed lippis & Tonsoribus
notum est, quam plurimos utriusq;
sexus homines inflammatione san-
guinis corripì, variisq; p. n. prehendi
tumöribus. Qui uti diversi hinc inde in ma-
chinâ inveniuntur corporeâ, ita juxta differenti-
am causarum circumstantiarumq; mirè variant,
causamq; continentem omnes exhibent, ex qua
veluti ex focô suum eructant virus. Recensen-
tur verò inter has communiter triplices: Humo-
res, Flatus & corpora solida, ut loqui amat *Ex-
cellentiss. D. D. Wedel. p. 2. f. 2. Theorem. med. p.
49.* prout nempè hæc vel illi partes fabricæ hu-
manæ distendunt, angunt, naturalesq; actiones
lædunt. Nos brevitatis imprimis rationem.

A 2

haben-

habentes impræsentiarum de illâ tantum præ-
ternaturali constitutione acturi sumus, quæ
propriè inflammationis nomine, à sanguine, po-
tissimum extravasato, Medicis venit, quæq; par-
tes imprimis invadit solidas, easq; intumorem
attollit. Ut autem felix faustumq; sit præsens
hoc nostrum institutum, divinum ardentè im-
ploramus Numen.

CAPUT I.
ONOMATOLOGIAM

exhibet.

§. I.



Ntequam ad inflammationis rea-
lem definitionem descendam, operæ præ-
tium me facturum arbitror, si primò omni-
um de nominis evolutione pauca præmi-
tam. Rectè enim *Scalig. exercit. 1. sect. 1.*
à nominibus, inquit, provehimur in rei
perceptionem, cui *GALENUS* quoq; ad stipulatur *med. meth. l.*
2. c. 7. Ut igitur in ipsius rei cognitionem ac veritatem eò
feliciter deducamur, sequentia prælibabimus.

§. II.

Inflammationis nomen derivatur à verbo inflammar-
re, quod idem hoc loco notat, ac certam corporis partem,
(uti de istis jam sermo est,) qualitate quasi igneâ adoriri,

ut

397

ut instar flammæ micantis hinc rutilet. Græcis noster affestus audit *Φλεγμονή* ἀπὸ τῆς *Φλεγμᾶν*, ardendo effervescento, actuando, ut habet SCHREVEL, in *Lexic. græc.* Ut enim igni propius accedentes ardorem hinc æstumque sentiunt, ita, idem ferè inflammatione correpti patiuntur. Adventunt namq; cum hac conflicturi ægri, sanguinem biliosiorum, serosiorum, vel aliâ peregrinâ qualitate imbutum, confertim & cum impetu ad partes magis carnosas debilioresq; moveri, in circulo suo impediri, *πύον* moliri, tumorem, dolorem & ruborem inde induci, suppurandiq; potentiam tandem præsto esse, quippe quæ inflammationem propriè dictam ceu signa pathognomonica semper comitari solent: Uti latius isthæc *κρίσιμα* expressit *Excellentiss. D. D. Wedel. in patbol. sub inflamm. p. m. 12.* Quæ utiq; legi merentur.

§. III.

Quoad Synonymiam frequentius præter *Φλεγμονή* & inflammationem, nomen non occurrit; nisi quod alii *ἤ* *Φλεγμονή* vocabulum *Φλοσσεως* substituere malint. Verum etiam si & *Φλόωσις* magnum & excedentem calorem, qualis in scorbuticis ac hypochondriacis à cibo præsertim sumpto non est infrequens, denotet, nullus tamen in eadem apparet tumor, neq; diu durat, sed citò evanescit, unde germanicè idiomate *die fliegende Hitze* dicitur: in *Φλεγμονή* autem tumor ceu essentialiter in hærens signum, ut supra innuimus, & conjunctus & constans magis est. Teutones affectum hunc indigitant *die Erhigung* / eò quod pars affecta ardorem quasi ab igne contractum perferentiat.

CAPUT II.

DEFINITIONEM REALEM CUM
SUBJECTO AGGREDITUR.

A 2

§. I.

§. I.

Præmissa nominis explicatione instituti nostri nunc ratio requirit, ut ad realem inflammationis definitionem, progrediamur, quæ ista esse potest:

Inflammatiō est tumor præternaturalis partium carnosarum cum calore, rubore, tensione ac renitentia, ut & dolore, suppurandiq; potentia conjunctus, à sanguine partibus p. n. affluente, ob viarum obstructionem in motu suo impedito dependens.

§. II.

Definitionem hanc utpote essentialibus suis partibus constantem inflammationi exactè competere, cuius facile patet. GENERIS enim loco posuimus tumorem præternaturalem, de cuius præsentia uti dubium planè nullum est, ita idem maximè ex renitentia & tensione partium patet. Et licet ab aliis quoq; causis, videlicet induratione humorum, frigore externò, flatibus & corporibus solidis excitari possit tumor, tensio & renitentia, rubor tamen, calor, dolor & suppurandi potentia in specie inflammationem arguunt, eamq; à cæteris tumoribus distinguunt.

§. III.

SUBJECTUM verò morbi quod attinet, in definitione jam data diximus esse partes carnosas, ubi sub carne, non tantum musculosam, sed & viscerosam, glandulosam, membranaceamq; comprehendimus. In specie attendi merentur

399.
tur inania musculorum spatia seu interstitia, utpote quæ Ga-
leni elogio non raro inflammationis subjectum existunt,
cum ibidem appulsus sanguis facile portâ clausâ stagner, &
quasi immobilis hæreat, nec refluxum meditetur.

CAPUT. III. CAUSAS CONSIDERAT.

§. I.

Causarum morbi cognitio quam maximè necessaria est,
inquit *Alex. Trallian. lib. med. §. c. 1.* Apud omnes enim in
confesso est, non agniti morbi nullam curationem esse:
Morbus autem facilius curari non potest, nisi post probè
pensitatas antè & perspectas causas. Quapropter jam con-
siderandæ veniunt causæ, quæ triplices: Immediata scilicet
sive continens, quæ hoc loco potissimum cum materiâ ex-
travasatâ locum obtinet: mediata proximior, & mediata
remotior, quas omnes ordine jam perlustrabimus.

§. II.

Et quidem CAUSAM IMMEDIATAM SEU CONTINENTEM
quod spectat, est sanguis p. n. affluens. Cum enim tumor
oriatur à novæ substantiæ accessione & transmissione, ac ru-
bedo propria ac inseparabilis sit sanguini, dum venæ à san-
guinis mole turgent, & caro non tam qualitate, nimirum
adventitiò calore, quam potius quantitate accrescere videa-
tur, ex effectu & proprietate merito sanguinem pro causa,
τὰ δὲ μὲν σαρκώδη pro subjecto agnoscimus. Per sangui-
nem autem intelligimus ipsius massam cum adjunctis fero-
sitatibus aliisque heterogeneis humoribus cum sanguine re-
mixtis, quos distinctis Medici nominibus insigniant, à qui-
bus etiam inflammationum desumuntur differentia.

§. III.

Pergimus nunc ad CAUSAM PROXIMAM, quam designamus esse obstructionem viarum seu vasorum, quæ accidit, quando sanguis confertim & continuò ad locum debiliorem per arterias ruit, venis hinc obstructis, per quas utiquè remeare debebat, non potest non fieri, quin ab exundante sanguine pars illa, in qua ista obstructio later, in tumorem cogatur. Chymici vero istud Sulphuri coagulato adscribunt.

vid. Excellentiſſ. D. D. Wedelij Præceptoris quondam ac adſinis bononiſiſſimi ab. de princ. Chymic. in theoremat. med. p. 2. ſ. 2. de cauſ. morbor. p. m. 46.

§. IV.

Sed ad cauſas mediatas Proximiores tam internas, quam externas deveniendum eſt, ubi ad internas imprimis referimus humores vitioſos ac crudos ſanguini admixtos, qui ſubſtantia partium allabentes portas ſanguinis præcludunt, unde cum ſubſequetur ſanguis priorem trudar, & magis impingat, arteriolas dilatari & perrumpi neceſſe eſt, ac ſubſtantiam partis tamdiu ſanguine repleti, donec materia concocta aut diſcuſſa, via ſanguinis referentur.

§. V.

Inter EXTERNAS vero, quæ huic malo anſam præbent, ſunt contuſiones, compreſſiones, fracturæ, vulnera, ulcera, luxationes, & aliæ, quæ motum ſanguinis intercipiunt, & undemq; extra ſua vaſa compellunt.

§. VI.

Superſunt diſpiciendæ nunc reliquæ remotiores cauſæ & primè quidem NATURALES, ex quibus primum locum obtinet ſanguis particulis Sulphureis oleoſis & Mercurialibus conſtans, qui uti expulſionem continuam in partium hinc ſubſtantiam urget, ita glutinoſior contra ac crudior

CAUSAM.

701
earundem extremitates oblitit ac obstruit. Ad utriusque
verò generationem multum imprimis confert tempera-
mentum, ætas, sexus talismodi sanguinem generantia, un-
de contingit, ut quibusdam inflammationes satis sint fre-
quentes ac familiares.

§. VII.

Rerum nunc NON NATURALIUM instituemus examen,
ubi primas tenet AER corpus nostrum extrinsecus ambiens:
Qui si calidus, dum respirationis lege pulmones intrat, fer-
vidisq; suis particulis allabenti sanguini sese associat, h. mo-
res in corpore rarefacit ac commover: Sin frigidus: sep-
rationem particularum Mercurialium seu serosarum ab
Oleosis. ac Sulphureis instituit, humores in crassat, ac torpi-
dos reddit, ut in vasis hinc subsistentes inflammationis sat
gravis autores existant.

§. VIII.

CIBUS & POTUS quantum in producendo hoc affectu
habeant valoris, neminem omnino later; imprimis autem
censum hunc subit. Cibus justo calidior, salus, viscidus ac
glutinosus, crudiorq; & corruptus, nec non potus iisdem
qualitatibus pravis instructus.

§. IX.

Sic quoq; MOTUS & QUIES, si vel limites transcendant,
vel minus commoda habeant tempora, promovendæ in-
flammationi sæpiusculè ansam præbent.

§. X.

Non minus & à SOMNO ac VIGILIIS immoderatis, vel
agitatio humorum ad circumferentiam, vel cruditatum
generatio accelerari potest. Ut taceam Animi *passiones*,
& inter hæc imprimis iram, gaudia immoderata, & sim. nec
NON EXCRETA ac RETENTA si debito non accidant tempore,

B

mea.

meatum obstructionem generare, suumq; symbolum huc
notabiliter addere possunt, ut in proparulo est.

S. XI.

RES denique PRÆTERNATURALES paucis memoranda
veniunt: Imprimis verò ex his reliquis, omnibus antecunt
morbi intemperici & febres, quarum causa valdoperè Ar-
chaum irritant, à quibus dum liberare se an nititur, nec sine
sanguine, tanquam vehiculo efficere id valet, ad exteriora,
conferrim ac cum inperu easdem detrudit & eliminat, præ-
fertim, si pléthora aut cacochymia, consuetæ evacuationis
In-pressio, aut partium debilitates adsint, qua inflammatio-
nis causam adaugere valent.

CAPUT. IV.
CIRCA DIFFERENTIAS VER-
SATUR.

S. I.

CUM plurima inflammationis sint differentia, ut ex dilu-
cide proponantur, triplicem hic sistimus distinctio-
nem. Et quidem I, RATIONE GENERIS, inflammatio alia
major, alia minor est: alia benigna, alia maligna: alia cum
majori, alia cum minori rubore ac dolore, pro ratione cau-
sarum.

S. II.

RATIONE SUBJECTI, alia occupat partes internas, alia
externas, pro diversitate partium affectarum.

S. III.

RATIONE CAUSARUM: alia est legitima, à sanguine
bono copioso orta, absolute Φλεγμονή dicta: Alia spuria
qua ortum trahit vel à sanguine bilioso, unde Φλεγμονή
σπυλατώδης, vel pituitoso, unde οίδημα πώδης vel melanchio-
lico.

403
tico, unde *σχιρρῶδες*, vel atrabilario, vel seroso, ita tamen, ut naturam sanguinis ubiq; retineat.

CAPUT. V.

SIGNA DIAGNOSTICA AC PROG-
NOSTICA CONTINET.

§. I.

EXpositis causis ad signa nunc investiganda provehimur, quorum cognitio summo perè est necessaria, quantum enim in dignoscendâ morbi presentia de signis nobis constiterit, tantum in sanatione perficienda felicitatis obtinebimus. Sunt autem signa horum alia DIAGNOSTICA, alia PROG-
NOSTICA. Et quidem Diagnostica quod concernit I. RATIONE GENERIS, in tumore inflammatorio adest calor, rubor, tensio, tenitientia, vasorum turgentia, dolor & pulsus, ex quibus inflammationis ab aliis tumoribus differentia patescit.

§. II.

RATIONE SUBJECTI inflammatio cum diversis symptomatibus, pro partium constitutione & diversitate, sese exercit, de quibus jam non dicendi locus est.

§. III.

RATIONE CAUSARUM admodum variant inflammationis signa, prout alia est vel legitima, vel illegitima. In legitima enim ac pura prævalet rubedo; in biliolâ, dolor punctorius ac urens molestus est; In pituitosâ, dolor, rubor & calor sunt remissiora, ut & in melancholicâ, in qua insuper ad nigredinem vergit color, sed tumor utrobiq; est durior; in atrabilariâ, præter duritiem & nigredinem vehemens adest calor & dolor, & in serosâ tumor est mollior, & reliqua symptomata sunt remissa.

B 2

§. IV.

202
§. IV.

AD PROGNOSTICA nunc pergimus Signa, ac I. salutis & mortis. Quò vehementiora itaq; ac majora inflammatio habet symptomata, eò etiam majus periculum imminere certum est, præsertim si virium debilitas conspiret: & quo dignior ac nobilior pars affecta, eò quoq; periculosior morbus existit.

§. V.

Ratione porro CAUSARUM II. pejores sunt inflammationes biliosa sanguineis, atrabilaria melancholicis, pituitosa serosis, cæteris paribus, & si ætas & constitutio corporis, vel cacochymica vel plethorica consentiant.

§. VI.

III. Quod durationem verò spectat, inflammationes serosa, biliosa & sanguinea citius evanescunt, quam pituitosa, melancholica ac atrabilaria, eaq; citius in partibus carnosis & calidis, quam membranosis & frigidis terminantur.

§. VII.

Modus EVENTUS restat nunc contemplandus, ubi quam optimum est, si vel humor insensibiliter resolvatur, aut discutiatur, vel concoquatur aut suppuretur, ubiq; tono partium observato. Pessimum namq; est, calore naturali extincto ac suffocato, membrum purelescere & gangraena corripui. Præterea malum est, tumorem scirrhescere, quod vel ob materia crassitiem, vel discutientia fortiora in principio sinistra adhibita facile contingit. Malum quoq; est, si tumor externus, repellentibus non adhibitis, ad interiora recurrat, cum prius à Natura eò cum in *superficie* protrusus esset.

CA

CURATIONEM CHIRURGICAM
EJUSQUE SUBORDINATA PRO-
PONIT.

§. I.

Perſpectis nunc ſignis diagnosticis ac prognosticis cura-
tionem aggredimur, ubi ex chirurgia tanquam parte no-
bilissima & antiquissima I. se sistit VENA SECTIO. Quae uti
primas obtinet, ita in adultioribus nisi praemittatur, vix alia
tudo applicantur remedia. Imprimis autem locus in ista
rite administranda ratione revulsione ac derivationis con-
siderandus venit. Et quidem quod modum spectat revul-
sorium, vena in opposita parte incidenda est; ratione vero
derivationis secari potest vena cum parte affecta vicinius
communicans, hoc enim modo eademque opera, & educi-
tur sanguinis moles, & pars affecta suo levatur onere.
Quantum autem emittendum sit sanguinis, morbus juxta
ac vires ipsae indicabunt. Ubiq; enim & hoc imprimis lo-
co valet illud Comici, ne quid nimis; unde semper hic
morbi ac virium habenda est ratio.

§. II.

Si nunc SUBORDINATA venae sectionis consideramus,
sunt quidam qui ARTERIOTOMIAM svadent. Verum etiam si
ista interdum in desperato casu locum habere possit, quate-
nus sanguinem fervidum ac biliosum evacuat, ob metum
tamen aneurismatis, & cum saepissime male cedere ista so-
leat, non auctor sum, ut eandem facile citra praegnantissi-
mam causam quis admittat.

206.

§. III.

De HIRUDINIBUS verò, quod venis majoribus vel minoribus applicari ac venæ sectionis vicem in debilioribus præsertim obire possint, non dubitamus: Imprimis cum jamdudum Avicenna, Plinius aliq; profundiozem extractionem per sangvisugas probent, ac experti sint, cum hac ramen cautelâ, ne in earundem usu & applicatione plus justo delinquamus.

§. IV.

SCARIFICATIO utrum hic locum habere possit, non immerito jam disquiritur. Commendat eandem Galen. art. parv. 95. de tumor. aliq; insigniores Medici, imprimis ubi nec materiæ suppuratio nec discussio per medicamenta speranda: vel scirrhus aut gangræna metuitur, tunc eadem præmissis universalibus, & subsistente inflammatione, etiam pure genito, in locis quæ alias scarificari solent, cum successu institui potest.

§. V.

Pertinent huc quoq; FRICTIONES ac LIGATURÆ quæ humores fluentes revellunt, & intercipiunt, & sæpius utilissimè adhibentur. In ABSCESSUM si abiit inflammatio, aperiri iste potest post maturationem apparentem secundum membri rectitudinem vel scalpello aut lancettâ, vel adhiberi quoq; queunt Caute-ri-a, tam potentialia, quale est lapis corrosivus, butyrum gij, quæ imprimis commendat. *Excellent. D. D. Wed. in pharm. lib. 2. f. 1. c. 10. de cauteriis.* Quam actualia, quæ urgente necessitate, cum cautelâ adhibentur, ut hæmorrhagia præcaveatur, & hæc de chirurgicis auxiliis,

CAP.

407.
CAPUT. VII.

REMEDIA PHARMACEUTICA
APERIT.

§. I.

Fons pharmaceuticus nobilissima, eaq; varia remediorum genera suppeditat, inter qua primo loco se sistunt *katw* EVACUANTIA, qua ante alia medicamenta adhiberi consulo queunt, modo non contraindicantia id prohibeant. Verum cum Purgantium istorum selectui jamdudum satisfecit, *Nobiliss. D. D. Wed. de medicam. fac. l. II. s. 1. c. 5. p. 113. 146.* non opus erit ista prolixo hoc loco repetere, sed lectorem eo remittimus.

§. II.

Pergimus potius ad SUDORIFERA, qua serositates arthrum hinc stimulant exturbant, suntq; talia tam volatilia, ut Spir. & Sal. C. C. viper. spir. Ebor. aliaq; qua imprimis in *evacuatio* commendat. *D. Wedel. de medic. f. l. 2. s. 2. c. 3. p. m. 171.* Quam fixa, ut ꝑ diaphor. conch. ppt. nec non alia, qua latius loco citato videri possunt.

§. III.

ALTERANTIA vero vel sanguinem nimis efferatum ac biliosum, vel glutinosum & crudum respiciunt, ex horum ordine sunt sequentia, np. cichor. acetos. Endiv. lactuc. Ra. viol. rosar. elyff. ꝑj, Ra bezoard. *D. D. Wed. l. Michael. Essent. anodyn. catarrhal. & similia* possim hinc penes Auctores obvia.

§. IV.

Ad REPELLENTIA nunc devolvimur, qua humores in motum actos & efferatos compescunt ac remeare faciunt. Desumuntur ista, si praticos inspiciamus, vel ex frigidis ac humi-

humidis, ut sempervivo, lactuc. portulac. Solan endiv.
nymph. aliisq; humore aqueo frigido imbutis; vel ex frigidis ac siccis adstringentibus, ex rosis siccis, balauft, fol quer-
cus, cupress, bolo armen, sanguin, Dracon, corall, ceruss. a
liisq;.

§. V.

Ita Chirurghi in usu habent, ut albumen ovi c. f. q. aqua
rosarum concutiant misceantque, & hinc stuppas vel pan-
nos lineos imbutos, parti affectæ applicent. Notandum
verò est de repellentibus, imprimis frigidis ac siccis, quod
non æque semper conveniant, nam dolor & obstructio va-
forum hoc modo magis in crescit, humores partibus magis
impinguntur, unde vel corruptio partium vel difficilis sup-
puratio ut plurimum consequitur.

§. VI.

Frigida contra ac humida, quatenus sanguinem fervis-
dum compescunt, & partes laxas reddunt, dolorem mitiga-
re queunt, imprimis si qualitate discutiente & aperiente si-
mal gaudeant. Unde videmus calidissima, ut lixivium
calcis vinæ Decoct. lithargyrij cum aceto in erysipelate &
inflammationibus vulnerum præcavendis quandoq; mira
efficere, præsertim cum aceta vi penetrante polleat.

§. VII.

SUPPURANTIA AC MATURANTIA nunc subnectimus, quæ
materiæ vitiosæ quantitate ac qualitate peccanti, ac loco
affecto penitus insidenti ac impactæ quasi debentur, qualia
sunt Rad. alth. lil. alb. herb. §. Emoll. flor. malv. chamæm.
melilot. farina semin. lini, foenugr. carica pingves & similia,
quæ vel in forma cataplasmatum, vel emplastrum adhiberi apta
nata sunt, & ubiq; jam parata in officinis extant.

§. VIII.

§. VIII.

Quod si pus nunc confectum sit, quod ex fluctuatione ac mollitie partis patescit, & vomica per se, quod raro, nec tutò sit, non aperiatur, suppurantibus istis abscessum aperiencia associari possunt, ut sunt, allium, cepæ sub cineribus coctæ, fermentum, emplastrum diachylum, cum sinapi, sale & sicubus mixtum, aliâq; hinc apud Practicos occurrentia.

§. IX.

Ruptâ autem vomicâ mundificantia ac pus detergentia, nec non tandem sarcotica, & his epulotica sub finem in usum vocari videntur, quorum materia peti potest, tum ex *Excellent. D. D. Wed. tract. de med. fac. l. 1. f. 2. c. 2. & xi. p. m. 73. & 74. l. etiam ex Macas. promptuar. med. aliisq;*

CAPUT VIII.
DIÆTAM SUBNECTIT.

§. I.

AD fontem ultimo devolvimur diæteticum, qui in recto ac legitimo rerum seu non naturalium usu consistit, & ad curationem admodum necessarius est.

§. II.

Idcirco exhibendus erit cibus *εὐταπεινός* & concoctu facilis: vitentur alimenta salsa, calida, nimis aromatisata, frigida ac viscida. Potus sit cerevisia probe defecata, nec justò calidior, nec nimis recens ac crassa, quæ facillè obstructions gignit. Vinum vero cane pejus & angve fugiendum, quoniam humoribus & motum conciliat, & majori inflammationi ansam præbet: Nisi forte in assuetis *ὀλιγοφάγος* parcè sit concedendum.

C

§. III.

740.

§. III.

Aër ambitu suo & inspiratione corpus afficiens sit purus ac temperatus, non justo calidior & frigidior. Ut enim calor humores magis rarefacit & commovet; ita frigus contra eos magis figit & concentrat, obstructionsq; parit.

§. IV.

Motus sit mediocris, nec vehemens, hic enim humores magis accendit, & præsentem jam inflammationem auget; absentem vero facile accersere potest. Quiete autem nimia humores redduntur torpidiores, atq; ad stagnationem procliviores, obstructionsq; inde majores oriuntur.

§. V.

SOMNUS sit moderatus, ut naturam levet, non graveat: vigilia contra nimia, quoniam corpus magis excalefaciunt, sanguinem & spiritus fervidiores reddunt, exulare debent. In summa, secundum aph. 3. § 2. ἡ γυνή, ἀγρυπνίᾳ ἀμφοτέρω τῶν μετέωρων μᾶλλον γενομένη, κακόν. Πάντα ἰατῆς; suntο μέτρια.

§. VI.

Animi affectus ac imprimis ira, quæ totum corpus mirè accendit, sanguinem rarefacit ac ad exteriora propellit, penitus proscribenda est.

§. VII.

Alvus suo quotidie respondeat officio vel natura vel arte, lenientibus, clystere, suppositorio promota, ne major huic malo præbeatur ansa. Reliquæ etiam corporis excretiones in suo ordine serventur integræ. VENUS verò cum Archæum magis irriter, ac sanguinem cum reliquis humoribus magis accendat, cane pejus & angve fugienda est. Tantum!

SOLI DEO GLORIA.





711.

*Ad Clarissimum & Experientis-
simum Dn. Doctorandum.*

DUm bene φλεγμασίαν tentas curare ferocem,
Vidmarcktere tuam capit inflammatio
mentem.,

Exactis studiis ad honorum culmina ferri,
Quo tua Te Virtus rapit, & laudabilis ardor.,
Maecte cedrò dignis conatibus, utere faustò
Successu, calcare PATRIS vestigia perge.,
Et dum febriles restingens sapius astus,
Ægrotis doctâ cum dexteritate medere.,

in leged.

GEORGIUS CHRISTOPHORUS

PETRI ab Hartenfels / D. Sacr. Pal.
Cæs. Comes, Med. Electoral. Mog. & Erf-
furtens, Ordinarius, Fac. Med, p. t. DE-
CANUS.

Corporis ardentis tractans obtundere flammam,
Mi Fautor! relegis tunc Monumenta
Patris.

Egre-



412.

Egregius labor est, quem premia digna sequentur,
Hac ut Apollo ferat, comprecor ex animo.

Hicce
Nobilissimo & Experientissimo Dn.
DOCTORAND. inservire
voluit

JOACH. L. *Mörber*/M.C.

MOrbi dum surgunt & corpora nostra fati-
gant,

Illaq; sæpe ingens albor & ardor habet.
Nostrum est, non sævis laurum concedere
monstris,

Aut manibus timidis sponte referre pedem:
Acriter ast hostes hos oppugnare malignos,
Tempore quo cedant, intereantq; brevi.
Hoc TU dum præstas, PRÆSES fortissime, jure
TE sequimur, nobis prælia fausta sient.

Heinricus Christoph. Alberti.

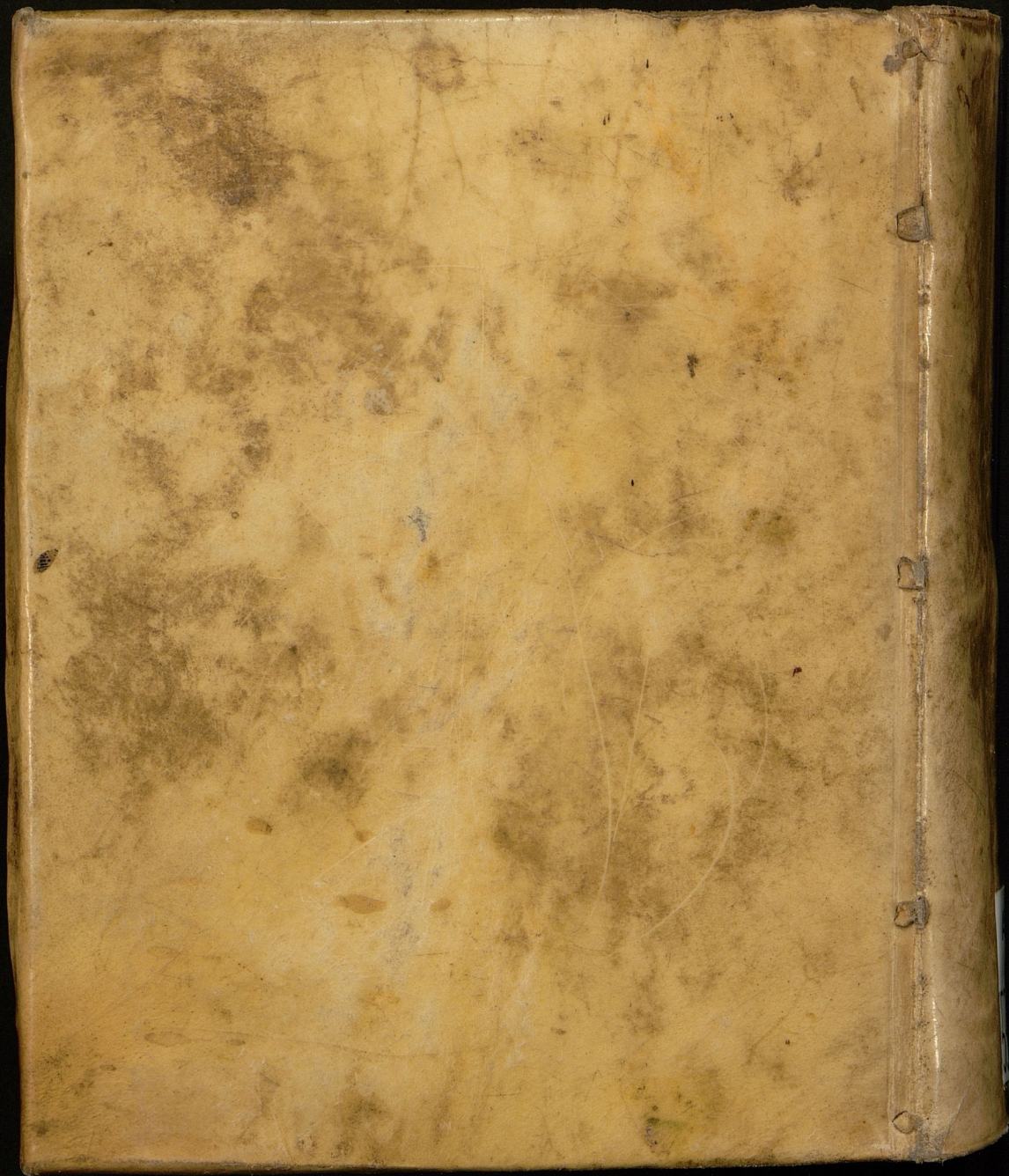


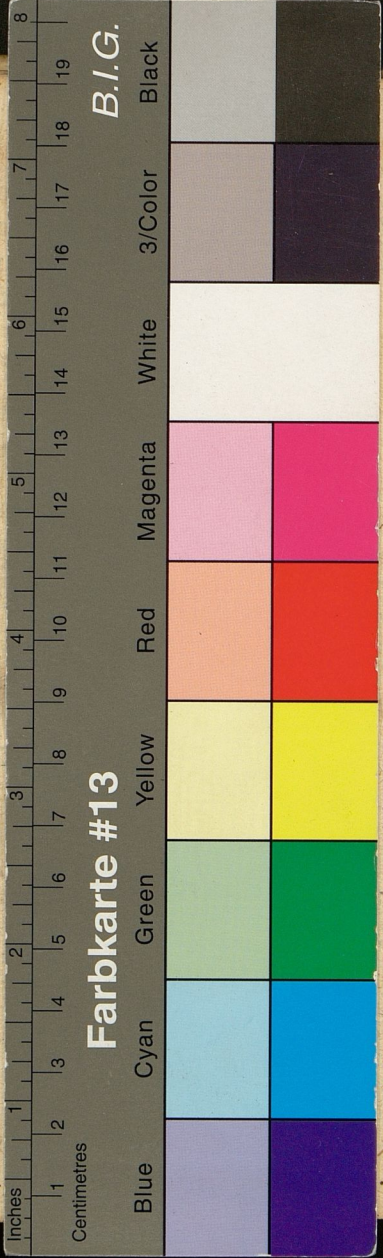
153154

X2615746

R

W17





Quod Sacrosancta & Individua Trinitas
felix faustumque esse jubeat!

DISSERTATIO INAUGURALIS
MEDICA
DE

INFLAMMATIONE,

Quam
Auctoritate atque indultu Am-
plissimæ Facultatis Medicæ in alma ac peranti-
quâ Electorali Academiâ Hierana,

PRO LICENTIA

Summos in arte Medicâ honores, immunitates atq;
privilegia Doctoralia legitimè consequendi, Philiatorum
disquisitioni submittit

PRÆSES

CASPARUS WIDMARCKTER,

Isennaco Thuringus,

Respondente

Heinrico Christophoro Alberti,

Med. Culs.

IN ACROATERIO MEDICORUM,
horis consuetis,

d. 12. Septembr. Annò 1682.

Erfordia, Typis Joh. Georg. Hertzii, Acad. Typograph.