

1012.

1012.
qu

^{J.}
L. D. B. V.
DISSERTATIO MEDICA

3
99

De
ANTIPIRÆEI
VISCERUM,

Quam,

PRÆSIDE

*VIRO Excellentissimo atque
Experientissimo,*

GEORGIO VVOLFF-
GANGO WEDELIO,

Med. D. Theoret. P. P. Archiatro Ducali
Saxonico, & S. R. I. Nat. Curiosorum Adjuncto,

*Domino Patrono, Præceptore ac Hospite
omni observantia cultu aeternum colendo,*

publico sistit examini,

In Auditorio Medico

ad d. Maji, Anno M. DC. LXXXIII.

A. & R.

DAVID Spielenberger/ LEUTSCHOV. HUNG.

F E N Æ,

Typis VIDUÆ SAMUELIS KREBSI.



89

D I S S E R T A T I O M E D I C A
 A N T H R A C I S
 V I S I O R U M
 A U T O R I S
 V I R O E R A T O R I O S I S
 G E O R G I O V V O L F
 G A N G O W E B E R G I O
 M e d . D . T h e o r e t . T . A r c h i a t r o D u c a t u s
 S a x o n i c o & R . I . I . S . U n i v e r s i t a t e A m b o r g e n s i
 D o m i n o P a t r o n o , R e c e p t o r e a c H o s p i t i
 o m u n i c i p a l i u m i n A m b o r g e n s i
 p u b l i c o s u b i t e m p t e
 I n A u d i t o r i o M e d i c o
 h a b i t o d i e M e d . C C X X X I I I
 A . M . R .
 D A V I D G R A E F F E N S C H M I D T
 T y p o V i d u a S a m u e l s K e s s e l





PROEMIUM.



Iuribulum aut aliud vas igniarium cum vase aquario pictum, unde scilicet ignem & aquam esse perspiceretur, discordia quosdam tradidisse *νεστηρον*, refert *Job. Valer. Pierius lib. 46. hieroglyph. p. 585.* quod ignis & aqua natura sint maxime contrariae. Hinc ignem aqua permiscere inter *τα δδύατα* refertur.

Liceat id applicare ad vitalem corporis nostri machinam. Insunt eidem & pyrophyllacia & hydrophyllacia, vel ipsius *Divini Senis* elogio; Constituuntur, *inquit lib. 1. de diat. cap. 4.* animalia omnia ex duobus, differentibus quidem facultate, concordibus vero & commodis usu, Igne & Aqua.

Visitur hic discordia concors, temperat ignem aqua, vigorat aquam ignis. Lucidis micat sanguis igniculis, aquosum laticem ministrat serum. Amicam horum copulam perfecta consequitur sanitas, vitiata ea praesto adest morbus, promptus humorum aestuantium conflictus, deflagrat sulphur spumosum unctuosius, ebullit, effervesceat, absumit, imò totum corpus vix tolerando aestu excruciat.

Mox idem calor ferociens ab accumulatis particulis ferosis coercetur, deprimitur, suffocatur, quo actionum directore sublato, videas corpus idem, mutata tantum cruciatu specie, totum inundari, & quasi quodam perfundi diluvio, quod incendio febrili tantum non succubuit.

Sin vero rebellium humorum tumultus in diversis



viscerum culinis oriatur, & contrariis magis sibi occurrant frontibus, sive pleno erumpant impetu, sive angustis vasculorum torulis conclusi restagent, & partem distendant, turbatur opus mutuuum, pervertitur partis tonus, bellum intestinum exoritur, concordia fit discors, imò occulta magis viscerum ἀντιπραξίς evadit manifestior. De hâc dum disquirere animus est, ut omnia feliciter cedant, faxit Divinum Numen!

CAPUT I.

Dari Ἀντιπραξίω viscerum demonstrat.

DEcantata in scholis medicis est doctrina de Ἀντιπραξίω viscerum, unanimi quasi omnium calculo probata, explosa contra à Recentioribus, ut paradoxum hodiè videri possit, si quis dari antipraxiam viscerum afferret. Salsè, ut alias quoque, C. Hoffmannus, ἀντιπραξίς viscerum, ait, aut nugatoria est, aut perparum abest, l. 4. Inst. Med. c. 8. p. 507.

Quod ETYMOLOGIAM concernit, ἀντιπραξία communiter quidem dicta, recepto vocabuli usu ad instar aliorum plurium, licet usitatius ἀντιπραξίς audiat, vox est origine Græca, ἀπὸ τῆς ἀντιπραξίης, à contra agendo, resistendo, adversando, Gallis contreprattiquer, dicta. Notat in genere quamvis contrariam actionem, vel praxin non conformem, ut M. A. Severinus Antipraxin Chirurgicam scripsit, quod ipse tradit l. de Chocolatâ Indâ à se verso p. 70.

Hoc loco morbosam significat, desumptâ metaphorâ à contranitentia morali, ad physicam. Uti enim in politico orbis statu videmus alterum alteri contrariari, ac resistere; ita quoque certis destinata actionibus viscera dicuntur sibi invicem ἀντιπραξίην. De illo legi meretur Bœclerus diff. polit. 17. pag. 428. ubi ἀντιπραξίαν aristocraticam adversus plebem asserit, & diff. 20. p. 474. ubi infausta est, ait, æmulatio & ἀντιπραξία omnis, cum

cum quis se illis opponit, quibus fato destinantur magna imperia, &c.

Denominatur aliàs contraoperantia viscerum, suo modo etiam Intemperies viscerum inæqualis, calida & frigida, humida & sicca, ad differentiam æqualis, quâ omnes partes æqualiter afficiuntur, & *Δυσσπερσία* viscerum, ob debitam eorum *κρῆσιν*, actionibus obeundis aptam, vitiatam.

Si penitus autorum excutiamus commentarios, sumtam legimus *ἀντιπερξιν* vel latè & generaliter, pro actione contrariâ viscerum, quæ nullum inter se habent commercium: v.g. ventriculi & cerebri, cordis & hepatis, cordis & cerebri, hepatis & cerebri; Vel *strictè*, pro *ἀντιπερξιν* viscerum, inter se fororantium, qualia sunt: ventriculus, hepar, pancreas, lien, renes, mesenterium &c. veldeniq̄ *strictissimè* & *specialissimè* pro determinatâ ventriculi intemperie frigidâ, oppositâ calidæ hepatis.

Statuunt scilicet communiter qualitibus elementaribus nimium insistentes, temperamentum tum ipsius mixti, tum animati, ex mixtione elementorum & primarum qualitatum mutuâ actione & passione oriri, concurrere verò ad totius hoc temperamentum partis cujuslibet peculiarem temperiem, ex variâ item elementorum mixtione, & caloris, à primâ generatione insiti, majori vel minori proportione oriundam. Hinc receptissima enata est divisio, in partes calidas, frigidas, humidas & siccas, & contraoperantiam naturalem, & praternaturalem.

NATURALIS statui potest in actione contrariâ cujusvis visceris, vel membri, relati ad aliud, ita tamen ut hæc repugnantia primâ fronte visâ harmoniam nihilominus importet, seu symbolicum consensum; Calidas partes agere in frigidas, humidas in siccas, & vice versâ, cerebrum temperare cor, lienem hepar, carnem, ossa, cartilagineas, & tunicas calefacere communis est consensus. Ex hâc naturali contrariorum membrorum discrepantiâ, rite se habente, & totius temperamentum laudabilius resultare verum est, modò rite res explicetur. Vid. Ludov. Mercat. tom. 1. quest. 44.

non.

302. PRÆTERNATURALIS vocatur, quando partes, dispositione vel nativâ, vel acquisitâ, à contraoperantiâ naturali, & proportionatâ earum crasi in alterutrum extremum vergunt, & hâc ratione intemperatâ redduntur, sive æqualiter magis, ut in hecticis, sive inæqualiter, in partium contraoperantiâ naturali læsâ. Spectant huc omnes ἀντιπελάγει; hinc inde memoratâ, cerebri & cordis, cordis & hepatis, de quâ vid. *Sennert. Instit. Med. p. 5; 2.* hepatis & lienis, &c. Inprimis verò Intemperies hæc inæqualis ad hepatis calidam & ventriculi frigidam, ceu magis obviam & sæpius occurrentem, restricta fuit, variis in præscenium allatis causis, quod caliditas hepatis non solum, quicquid est in omento, consumat, & suo calore impediât concretionem crassioris omenti, quod ventriculo, ad calorem conservandum, quoddam tegumentum esse debebat, ne tam facillè calor expiraret; sed etiam hepatis calor acrior ac major vicinæ partis minorem dissipet, chylum nondum coctum & crudum, citius quam par est, ad se rapiat, priusquam à debili calore ventriculi superatus sit. Contra eâ arguunt ventriculum positivè frigidum, qui ob caloris nativi dissipationem cibos sibi concreditos non ritè coquat, sed in magna pituitosum convertat, quod frigiditatem ventriculi magis adaugeat. Vid. *Mercat. tom. 3. de intern. morb. lib. 1. p. 107.* & *Solenandr. conf. 9.*

Hiscæ dogmatibus, ut primis unicè qualitibus superstruētis, sese opposuerunt Recentiores, moti tum ipsius *Coi* auctoritate, *lib. de vet. med. c. 24.* iniquentis: Neque siccum, neque humidum, neque calidum, neque frigidum; sed econtra inest in homine & lædit & amarum, & falsum, & dulce, & acidum, & acerbum, & alia infinita; tum variis inducti rationibus:

(1.) Qualitates istas modos saltim esse materiæ, ex ejus particulis, variè modificatis, & motis resultantibus, adeoque insufficientibus & minus efficaces. Vid. *B. D. Etmüll. Medicin. Hipp. chin. § 5.*

(2.) Temperamentorum hinc doctrinam, hiscæ fundamentis suffultam, itidem esse inutilem, & non nisi modum superadditum rei, neque quicquam ad intimiorem corporis

poris energiam facere. Vid. *Helmont. Tr. Mist. & Compl. Figm.*

(3.) Temperamenta partium, si statuenda sunt, immediate à sanguine dependere, neque possibile esse, ut una pars reddatur intemperata, quin & altera, lege circulationis, talis fiat, & idem vitium ipsi affricetur sanguini.

(4.) Partes non habere calorem insitum, sed eundem à sanguine influente recipere; qualem sanguinem, talem esse calorem.

(5.) Absurdum esse, si dicatur, hepar calidum ventriculum frigefacere posse; Tantum enim abesse, ut refrigeretur inde ventriculus, cum secundarius hepatis usus sit, ut ventriculum blandè foveat; ut potius sic magis calefiat. Vulgò, verba sunt *Vogleri l. de valet. hom. cognosc. c. 16. §. 18. p. 41.* quibus calidius hepar obtigit, ventriculus frigiditatis incusatur, ex illo solo vano argumento, quod istius major caliditas hujus minorem provocet: cum potius eopse hic quoque calidior reddatur, quod vel una sitis identidem manifesto demonstrat.

Ut verò penitius & citra ullum præjudicium in rei viscera progrediamur, consultum est huc spectantia paulò lustrare.

Certum sine dubio est, actiones omnes radicari in justâ temperie, conformatione, & communi utriusque unitate. Quando ergò in hisce velut fundamentis deprehendere licet contrarietatem seu repugnantiam quandam, necessum omnino videtur, effectum consurgere causæ huic conformem, seu ipsissimam *ἀντιπερσξι*.

Jam verò videmus toto die, ipsaque id subjungit ratio, non unâ parte intemperatâ æquè & reliquas, seu vicinas, seu alias tales reddi, sed ibi visi eandem, ubi *ἀνωμαλία* contingit. Omne verò æquale est inæquali ut oppositum, ita & contrarium. Quid verò aliud est *ἀντιπερσξι*, quam talis inæqualitas contraria, non subalterna amplius & intra naturæ leges consistens? Omnis ergò intemperies viscerum inæqualis & sibi contraria eandem importat.

Neq; opus est, ut solis primis elementaribus qualitatibus grosso modo conceptis superstruamus temperiem, horumque contrarietati abstractivè conceptæ *ἀντιπερσξι*. Siquidem
tem-

209

temperamentum ex seri & sanguinis dispositione, variè mixtâ & modificatâ confurgit. Vid. *D. Præsid. Physiol. med. p. 68. & 72.* Concurrunt ad hoc elementa remotè, proximius idem constituunt humores vitales, & principia chimica. Prout ergò partes balsamicæ roscidæ, oleosæ, vel abundant, vel blandas serofas lymphaticas superant, vel ab iisdem superantur, vel variarum particularum extranearum existunt vehiculum, ita & temperamentum variat. Patet hinc doctrinam temperamentorum non esse rejiciendam, cum sine hâc medico liquorum vitalium miscelam & temperaturam dignoscere non liceat.

Notabile verò est porrò, temperamentum esse vel universale, vel particulare. Claret id exemplo contrarii; uti enim datur intemperies universalis, in febribus, & particularis, in fodâ & spinâ infixâ *Helmontianâ*; uti sanitas prædicatur vel quoad totum, vel partem; ita & temperies naturalis. Innuunt idem diversæ viscerum actiones, diversâ eorundem structura, aliâ ad coquendum, aliâ ad colandum, sanguificandum opus est machinâ. Quodvis viscus ad temperamentum universale suum contribuit symbolum, nec tamen absolutè exinde sequitur, parte unâ læsâ in temperie, quod diximus, omnes tales reddi, exemplo jam dictorâ & intemperiei ventriculi ab ebrietate contractæ, quæ, nisi iteretur frequentius, nullam post se trahit noxam. Utut enim unus sit calor, non tamen unum caloris receptaculum, unde diversus caloris status emergit, diversâ dispositio.

Accedit, non minus ponendum, particulare temperamentum hujus vel illius visceris ac partis organicæ constituturæ tum archeum cujuslibet partis, fermento seminali, & legitimâ structurâ instructum, tum sanguinem, cum spiritu influentem. Archeus, à primâ generationis origine partibus insitus, pro cujusvis partis usu modificatur.

Fermentum adesse appropriatum in quâlibet parte, haud obscurè colligere licet, ex immutatione in partibus singulari, resolutione alimentorum variâ, diversâ item eorum assimilatione, ac distinctâ quarundam partium fracedine. Vid. *Excell.*

9.

Excell. D. Ermüll. diff. de parv. morb. init. §. 59. & Willif. de ferment. c. 5. p. m. 25. & passim.

nos.

Influens spiritus, tum vitalis, calorem fœnerando partibus, tum animalis motum iis addendo archeum particularem excitat, vegetat, irradiat; hujus respectu temperamentum partis dependet à totius, & vice versâ. Prout viscera, novum subinde fomentum suggerentia, in suis se gerunt actionibus, ita & totius temperies mutatur & disponitur. Mutatâ hâc, vacillat & pars, utpote quæ primariò suum vigorem debet influenti sanguini; hinc quæ partes balsamum hoc vitale in majori recipiunt quantitate, illæ dicuntur calidæ, quales sunt sanguineæ, parenchymaticæ, carnosæ; quæ minus, respectivè, ad alias relatæ, sunt frigidæ, exemplo glandulosarum, exsanguium, membranifarum. Modificatur ergò calor influens, tum à variâ structura, tum ab ipsis contentis.

Conformationem inæqualem concurrere posse, nemo negaverit, ut laxior v.g. sit ventriculus, ab extensione nimia consequente flacciditate, unde corrugatio, *περίληψις*, calor ipse & menstruum fatiscunt, & indubiè hinc sequitur intemperies frigida. Concinnè Roder. à Castr. Tr. de complex. morb. c. 23. p. 154. Ecce Tibi, *inquit*, quid sit imbecillitas tam ventriculi, quam cujuspiam alterius membri, nempe substantiæ tenuitas, & intemperies frigida; nam è contrario robusta pars & sanguine spiritibusque abundans est, quæ operationes rectè obire potest. Quapropter debilitas membri & præcipuè ventriculi aut ad meatuum immoderationem, aut ad qualitatum intemperiem est referenda. Unà verò stricturam villorum glandosorum hepatis dari posse quis negaverit? Non uno laxato & alterum laxatur viscus, sed ex domestico humore afficitur. Adeoque ut intemperie datâ contrariâ, sic & conformatione necessum est actiones, illis superstructas, non concorditer conspirare, sed fieri contrarias, seu *ἀντιπερὶεῖαν* uno verbo.

Confirmat id ipsum seu humorum, seu, horum *δυναμίων* & *ἀντιπερὶεῖαν*, salium diversus in corpore concursus & exuperantia.

B

rantia.

rantia. Ventriculus frequentissimè pituitâ refertus visitur, seu sero inertis si non actu coagulato, tamen aquoso & coagulabili; Bili verò torquetur jecur. Pituitam humorem frigidum esse, bilem calidum nemo negaverit. Posse verò pituitam in ventriculo, bilem in hepate, in uno eodemque subiecto simul peccare, testatur experientia, consentit ratio. Exempli loco sint bibones, qui vinum largiter & copiosè hauriunt, ultra $\gamma\epsilon\ \sigma\acute{\omega}\mu\alpha\ \Theta\ \acute{\alpha}\delta\eta\tau\upsilon$, seu mensuram naturalem & debitam. Inde laxato ventriculo, & acido fixo relicto de tono suo dejecto, quis dubitaverit ventriculi temperiem in frigidiorè p. n. esse mutatam? Acidum autem vini & vomitus testantur, & symptomata inde oriunda, dolores, anxietates, asthma præcordiale, & alia; & mechanica, si vinum quis destillare sustineat. Ast spirituosior vini pars, sulphurea illa & volatilis, in massam sanguineam progressa, tum spiritus obnubilat in ebrietate, & sulphureas partes sanguinis adauget, unde non potest non separari & redundare ad hepar bilis acrior, fervidior, magè mobilis. Posito ergò contrario humore, utroq; nempe excessivo, nec naturæ obsequenti, sed gravante & molesto, in visceribus aliàs fororiantibus, sibi tam vicinis & incumbentibus actionem contrariam oboriri, seu $\acute{\alpha}\nu\lambda\eta\tau\epsilon\alpha\ \xi\iota\alpha$ confectarium est.

Testatur idem soda in dictis bibonibus, vel quasi talibus, non rarò visenda, ab acido fixo cum bile acriori & magis volatili quasi confermentante & ebulliente, seu potius spumascente, non aliter ac dulcia, mel, saccharum, manna, aliq; ubi sulphureitas acido nupta est occulto, igne subdito spumascunt intensè, & in infinitas bullas exurgunt. Acidum scilicet & sulphur, quamdiu intercedit medians vinculum, cohabitant amicè, in se verò sunt sibi opposita & contraria, unde si alterum ab altero patitur $\delta\iota\alpha\chi\acute{\omega}\rho\eta\sigma\iota\upsilon$, de quâ mox pluribus, acidum obtundit sulphur, & vice versâ, & interveniente calore non rarò in apricum procedit illa adversitas, seu $\acute{\alpha}\nu\lambda\eta\tau\epsilon\alpha\ \xi\iota\alpha$.

Eandem contrarietatem evidentissimè exhibent acidum
& alca-

& alcali, quando, solutis itidem amicitia legibus, in visceribus fabricata oppositis sibi frontibus occurrunt. Id verò in scorbuticis & hypochondriacis toto occurrit die, quibus talismodi effervescentia admodum sunt familiares, indeque oriunda non minus anxietates, Φλογώσεις, palpitationes cordis, dolores vagi, & alia. Cumque lien dispenset consistentiam sanguinis, vel coagulationem intentando & figendo per acidum, vel rarefaciendo per alcalinum, illo circa eundem exuperante, facile, ob *άνηπεραξίαν* hepatis collecto alcali bilioso, fit utriusque conflictus & congressus. Τα άνέμοια ασάβη, inaequalia haec tumultum excitant. *judice Coo.* Et hoc ipsum ejusdem illustrat quam maximè διαχώρησιν, quando alter ab altero secedens humor, societatis legibus violatis, exuperat, non solum in genere, sed saepenumero ita, ut contrarietas manifesta exurgat. Segregatio verò ista, διαίρεσις & distemperatio, non tam fit in ipsis sanguinis undis, quam ejusdem colatoriis visceribus variis.

Hinc si fateri volumus quod res est, non tam laudatus *Coi* locus, contra *άνηπεραξίαν*, eandem tollit, quam abundè confirmat. Ipsum enim dulce & amarum, acidum & falsum, si alcalinum fuerit &c. sibi sunt *άνηπεραξίοντα*, seu contraria, simul mixtionis leges solvantur, ipsaque sic, non mixta amplius ac inter se temperata, conspicua fiant, & hominem lædant, ut ipse subjungit *l. c.*

Accedit fermentorum diversitas. Cum enim Archeus particularis actionem suam obeat, ope fermenti, spiritus influi, & justæ organi conformatione; sine fermento, ut diximus, nulla fit immutatio, nec secretio. In ventriculo & intestinis fermentum adesse, certum est, unde idem & de cæteris visceribus, cum ubique liquor vitalis mutationem aliquam subeat, augurari licet, nec enim sola pororum textura omnem rem exhaurit, cum tam artificiosa viscerum structura non permittat, ut credamus, eandem simplicis colationis gratia factam esse. Vid. *Peon. & Pythag. Exercit. Med. p. 39. 40.* Non conspirare verò eadem,

sed sæpe contrariari sibi invicem in præternaturali statu, evincit actionum læsarum & symptomatum ratio opposita. In statu s. n. viscera, diversas licet functiones edentia, amicè tamen in unum conspirant finem; dato verò uno inconvenienti, sequi plura necessum est. Finis v.g. viscerum infimi ventris est, ut chylus laudabilis in deperditi restaurationem generetur, & sanguis à scoriis suis feculentis, ☿ reo-Θnis aliisque, in cujusvis visceris depuratorii culinâ, liberetur.

Nec solum ἀντιπεραξία in qualitatibus activis occurrit, per dicta, sed in passivis quoq; ; quando alterum humidum imbibit copiosius viscus, alterum minori gaudet. Inde verò non potest aliter fieri, quin contraria emergat actio, seu ἀντιπεραξία. Hinc in affectu hypochondriaco, autore B. Rolfincio, temperamentum lienis, hepatis & vasorum mesaraicorum frigidum & siccum; ventriculi verò frigidum & humidum sæpe concurrunt, indeq; ἀντιπεραξία nocentissima, *epit. aff. partic. l. 3. c. 11. p. 242.*

Hæc ipsa ut fati anomalam hancce dari evincunt, sic non minus id luce meridianâ clarius elucet ex contraindicantibus, quæ ei adversantur, quod ab alio fuit indicatum. In phthisi, ulcus pulmonum exsiccantia indicat, hæctica ardorem febrilem temperantia, & sæpe diluentia humida, viscerum conjuncta obstructio aperientia. Sic in morbis atrabiliariis, unde epilepsia & melancholia &c. oriuntur, si acidum nimis deprimas & præcipites, ☿ & Θ volatile bilis, cujus alioquin frenum existit, magis exaltaveris. Toto die enim talia occurrunt symptomata, è diametro sibi opposita. Ut in exemplis maneamus, frequentissimus hypochondriacis confirmatis his illis & scorbuticis est vomitus, cum obstructione vasorum, hepatis, lienis, manifestâ. Ille adstringentia, hæc aperientia indicant. Par ratio est hæmorrhagiæ, consimili caractere insignitæ. Quoties videas ob μολυναι assumptorum gravatum ventriculum, ructus acidus, salivationem continuam quasi singulo mane, status, unâ verò, ob bilis

exuperantiam, rosaceam guttam, aliâq; similia? Non raro occurrit in praxi cerebrum humidum, & sero recrementitio plenum, nares verò sicca adeò, ut & sermo vitietur, & gravetur caput, ne guttâ quidem feri ex ordinario meatu stillante, & quandoq; humore potius ad glottidem deficiente.

Ex his colligimus, *αντιπραξια* viscerum esse, quando viscera actionibus suis vel vitiosè præsunt, vel planè in iis deficiant, ita ut hoc ipso unum alterum in opere suo impediât, & ob contrarietatem hanc commune destituant opus. Patet id vi contrariorum, uti enim mutuam actionem non interruptam sanitas consequitur perfecta, & legitima tam totius, quam partis temperies; ita turbatâ hâc, mutatur & sanitas, & ipsâ temperies, sive id fiat vitio fermenti, sive toni, nativâ vel adscititiâ dispositione debilioris, sive spiritus influentis, & ipsorum contentorum. Facile etiam patet, antipraxiam hanc differre à vulgò acceptâ. Peccasse in hoc aliquos largimur, quod omnia qualitatum elementarium mensurâ dimetiri voluerint, easdem pro causis adduxerint, quæ tamen magis ut effectus considerari debebant, illas in abstracto magis sibi conceperint, modum magis rei quam rem ipsam intuiti, & tam mixti, quam viventis temperiem, ab earum miscelâ derivârint, quæ tamen posterior ab humoribus vitalibus immediatè dependet, nec nisi remotissimè elementis debetur.

De calore hepatis ex iisdem quoque judicari potest; conferri tamen meretur *Crato consil. 3. p. m. 15.*

CAPUT II.

Quid sit Antipraxia, declarat.



Relibatis iis, quæ ad etymon faciebant, positisque prioribus, ceu fundamento, affectum nostrum reverà dari, ordinis ratio nos monet, ut definitionem ejus realem tradamus.

DEFINIRI potest, quod sit *renitentia mutua viscerum*

B 3

com-

communi actioni inservientium, dependens ab inequali archæi cuiusvis partis concursu.

GENERIS seu rationis formalis vicem sustinet renitentia, per se manifesta, in eo consistens, quod viscera, quæ uni fini invigilare debebant, in suis actionibus sibi resistent, ut hinc effectus consurgat minus exoptatus. Quod in civili ἀντιπρῆξι videmus, etiam hîc contingit. Hic negat, ille ait; hic sursum, alter deorsum tendit, semper contrarius est animus, & adversus, ne finis, quem intendit alter, alterius vel consensu, vel concursu obtineatur.

Estque hæc renitentia vel *positiva*, vel *privativa*. Positivam dicimus, quando utrinque actualis & positiva contrarietas adest, unde actio visceris vitiatur, v. g. si ventriculus mucositate viscido fixiori, vel acido fluido repletus, coctionis opus destituat, hepar bile acriore scateat, &c. Privativa fit, quando unum in munere suo conformi deficit, vel ob obstructions, vel ob defectum spiritus influentis, vel ob fermentum iners, vel ob incongruam visceris organisationem, unde ad alterum necessario noxa redundat quoque.

Illustrari id potest exemplo mechanico, quod & ἀντιπρῆξι in genere confirmat. Concipiamus currum quatuor rotis instructum, velut fociis instrumentis ad unum motum perficiendum. Optimè idem fit, si simul junctæ mutuum opus strenuè exequantur. Sin, ut fieri toto die solet studio, unam indito repagulo sufflamines, mox tardior & difficilior motus inducitur, ut qui mole suâ citatissimo motu in præceps tenderet, tractione sic egeat, & deorsum feratur ob remoram hanc incolumis currus. Positivam hîc videas renitentiam adeoque actionem mirum quantum impeditam. Sin rotam planè diffractam conspicias, privativam tibi sistet antipraxiam; cessante unâ, cessant & reliquæ, nutant, deficient, & actionem mutuam deserunt.

SUBJECTUM PRINCIPALE sunt viscera inter se forrioriantia. Viscera dum nominamus, ὀφθαλμοφανῶς patet, Sub-

Subjectum denominationis *ΥΤ* *QVO* esse partes non similes, quæ alias temperiem scenerant corpori, si primi ordinis humiditas intelligamus, sed dissimiles, & in specie organicas vocatas, quæ actionem integram corpori communem edunt; *ΥΤ* *QVO*, sanguine, fero, calido, poris, structurâ, fermento suo gaudentes. *Τὸ ἀντιπερῆταιν* enim seu *contra facere* oppositum est ipsi primùm *περῆταιν*, *agenti*. Partes organicae agunt, & exercent actiones integras. Necessum ergo est, ipsas esse affectas. Deinde idem quoque oppositum est *συμπερῆταιν*. *simul agenti*, tum communi, tum separatâ secundum quid actione. Quamvis enim omnes istæ actiones redundant in corpus generali usu, sunt tamen, quæ speciatim pluribus competunt, divisis quasi operis, ad unum certum scopum. Hinc καὶ ἐξοχὴν viscera infimi ventris ἀντιπερῆταιν subjectum sunt, cum omnia illa gemino huic muneri velificentur, ut vel chylificationem, vel sanguinis deurationem administrent.

Duplici ergo modo ἀντιπερῆταιν sustinent, per dicta, vel quatenus deficiunt in munere illo suo, neque agunt, neque simul agunt absolutè, ut par erat, quæ significatio paulò latior est, & minus attenditur, cuilibet vitio seorsim adscripto, vel quatenus contra agunt, habito ad invicem respectu.

Ut ut verò videantur distincta duo hæc officia viscerum infimi ventris, non tamen sunt contraria, nisi obex quidam interveniat. Mirè enim se invicem respiciunt & juvant chyli confectio, & recrementorum chyli & sanguinis ultima defæcatio. Hæc si deficiat, hîc illic, præstò est ἀντιπερῆταιν.

Quod si speciatim lustrare viscera fit animus, facile ab eorum usu & actione ordinariâ ad læsam & contrariam ipsam, tum absolutam, tum respectivam, licebit arguari. Prout enim hæc amicè in actionibus conveniunt, ita & temperiem sanguini laudabilem conciliant, vel eundem intemperatum reddunt, pluribus inconvenientibus confectariis.

Ventriculi culpâ prima plerumque via antipraxis sternitur.

ur. nitur, dum chylum sanguinis futuri elementum vitiosè depravat, non evolutis particulis substantificis, unde massam acidam viscosam, loco chyli laudabilis, communicat; nec enim vitium primæ coctionis corrigitur in secundâ, vel tertiâ.

Intestina, prout bile & succo pancreatico, tanquam menstruis secundariis instructa, chylum à sæculentâ parte separant, viscidiorum corrigunt, per vasa lactea purum magis, vel impurum transmittunt; ita & sanguinis, & consequenter partis hujus vel illius alteratur temperies.

Sic & *Hepar*, pro bilis inertîâ vel efferatione, pro legitimâ separatione vel stagnatione, actionem unanimum vel turbat, vel in vigore conservat.

Lien dispensans serum in corpore, & consistentiam sanguini fœnerans, ejusdem crasin modò fluxiliorem & volatiliorem, modò fixiorem & crasfiorem efficit, pro diversis salibus lixivis & ponticis, vel secretis in liene, vel in massam sanguineam relatis.

Renes, dum superflua salia & terreas particulas accumulatas, & ipsas sulphureas biliosas abundantes, non separant, massam sanguineam ad dyscrasiam disponunt.

Tacemus pancreas, mesenterium, uterum, quorum labe non minus in utrumque extremum est quàm notissima. Quin imò ipsa *ἀντιπρωξις* potest dici & appellari, respectu caloris nativi ipsius, quando viscera resistunt universali illi influxui, neque calorem secum dispensant, vel dispensari patiuntur, uti debebant.

SUBJECTUM ADÆQUATUM constituunt pulmones, cor, quorum *ἀντιπρωξις* in circulando sanguine non rarò visitur in hypochondriacis & phthisicis; cerebrum & partes sensoria, aliaque viscera, quæ vel magis vel minus conspirant. Possunt tamen & hæc diverso respectu & principaliter affecta, & adæquatè statui, prout vel inter se invicem, vel ad priora illa conferuntur.

Insignis locus est *Galen*, qui è l. 6. de sanit. tuend. c. 2. inte-

integer huc adscribi meretur: Maximè ea morbis patent, quorum principes maximè partes contrariis temperamentis sunt affectæ. Minùs obnoxia valetudini sunt, quibus diversæ à principibus partes ita se habent. Equidem aliquos jam vidi, quibus venter frigidus erat, caput calidum, sicut contra, quibus caput frigidum erat, venter calidus. Vidimus autem & ex accidenti, non primum, nec propriâ temperamenti ratione assiduè afflictum bili ventrem, qui alioquî non erat naturâ calidus, æquè verò & refrigeratum alterum, quamvis non esset naturâ frigidus. Ad eundem modum & caput, & jecur, & lienem atq; etiam alias partes, aliarum quoq; intemperantiis affici, cum aut ipsæ haudquaquam læsæ in proprio temperamento essent, aut etiam contrarium planè quàm aliæ affectum haberent.

CAUSA IMMEDIATA est archei cujusvis partis inæqualis concursus. Requiritur enim in corpore *ἑσπρία μία, ἐμπροια μία, ἐμπροια πάντα*, una conflusio, una conspiratio, omnia consentientia, ut Hippocrates loquitur *l. de alim. c. 4. t. 24.*

MEDIATA PROXIMIOR est labes specialis viscerum *ἀντιπερὶ* laborantium, in intemperie inæquali, imò contrariâ, fermento vitiato, & conformatione læsâ consistens. Cum coctio tribus nitatur fundamentis, calore, fermento, & tono legitimo, si unum ex his deficiat, alterius contra facientis culpâ, actio ventriculi impeditur insigniter, si calor sit ex eadem causâ debilis, vel improporcionatus, vel obtusus, si fermentum ejusdem in acore deficiat, vel peccet, sit iners, particulis contrariis obtusum, saturatum, immutatum & corruptum, vel particulis aquosis nimis dilutum, adeoque robore suo vellicandi & solvendi non polleat; tonus denique si labefactatus sit, vel natura debilis, papyraceus, vel morbis gravioribus & diætæ vitiis, ut nimia ciborum & potus ingurgitatione, fibræ ejus nervæ flaccidiores sint redditæ, ut ingesta alimenta in intimiorem amplexum admittere nequeat. Subrutis hisce coctionis adminiculis, & chylicationem lædi, & alia exurgere incommoda necesse est.

C

Nullum

Nullum viscus tot consensionibus gaudet, ac ventriculus; nullum dissensiones reliquorum magis exprimit, ac idem architriclinus. Simul ac contra agunt, seu generalius, seu specialius, chylus v.g. non aërafcit legitimè, læditur rorida ciborum evaporatio, fit μόλυνσις, particulæ balsamæ, blandæ, dulces, nutritiæ non evolvuntur, sed in liquamen acidum & massam vappescentem viscosam degenerant. Hæc partim ventriculi plicis adhærens, pondere suo fibras laxat, & advenientes cibos vitiosâ suâ qualitate imbuit, partim, leni ejusdem fibrarum contractione ad intestina demandata, bilem, succum pancreaticum, & glandulosam mesenterii & intestinorum lympham, tanquam menstrua secundaria, inquinat, vasa lactea obstruit, ut solum partem tenuiorem & spirituosioram transmittant, relictâ crasfiore & viscidiorè. Imò pars in massam delata sanguineam, obstructions hinc inde, ut in liene, imprimis verò in vasis diversimodis hepatis parit. Hinc prompta effervescentia, fervor, tumultus, tum in ipso hepate, tum in totâ massâ sanguineâ, ex congressu scilicet bilis alcalinæ, cum acido mucosâ obstruente. Græcæ contra & Θνæ particulæ, cum tantâ ignis animalis torturâ opus non habeant, facilius evaporant, & cum sanguine communicatæ, tenuitate suâ & volatilitate, eundem rarefaciunt magis, bilem acriorem & quasi flammeam reddunt, fermentationi adaugendæ quàm maximè idoneæ, deficientibus præsertim & in vappam acidam conversis particulis substantificis, blandis, lymphaticis, salinam acrimoniam temperantibus aliâs, & diluentibus. Positâ ergò remorâ, & aditu intercluso, statim adest intemperies, fibrarum laxatio, toni perversio; id quod in corporum talium dissectionibus ad oculos sæpe demonstrari potest.

EX CAUSIS REMOTIORIBUS huc faciunt, quæcumque viscerum *νεφρον*, fermenta, & consequenter actiones variè invertere norunt.

Quis nescit, TEMPERIEM particularem variis modis hoc illo viscere inverti posse? ipsum verò temperamentum uni-

ver-

versale & varias subire mutationes, & ipsâ subordinatâ contrarietate gaudere, ut dicamus sanguineo phlegmaticum, cholericomelancholicum, & sic porro? Nullum verò magis ad *ἀντιπερξίν* proclivius est melancholico, & speciatim altero illo, quod atrabilarium, ex acidi & bilis confermentatione, dicam, an *ἀντιπερξίν* natum. Unde epilepsia, mania, melancholia, quartana & aliorum morborum fons scaturit unicè. Non reticenda est *ἰδιοσυγγεγοσία* & dispositio hæreditaria, viscerum nativa debilitas, laxitas fibrarum, & naturalis ad hanc vel illam intemperiem & consequentem *ἀντιπερξίν* inclinatio. Videas toto die homines, qui, etiam si diætæ errores non præcesserint, subinde tamen sanitatis temerationem vel ut perpetuam sentiunt, vix aliâ ratione sufficienti conspicuâ, nisi *ἀντιπερξίν* in subsidium voces causarum.

Quod *ÆTATEM* spectat, affectus noster omni ætati est familiaris, magis tamen in consistente visitur & senili; in illâ ob calorem acriorem, serum blandum salia diluens & temperans absumentum, & sulphur magis exaltatum; in hac ob statum feri acidiorum ac viscidiorum, & sulphur sanguinis de pauperatum, fermenta verò viscerum inertia.

Inter *RES NONNATURALES* primum locum tenet *AER*, qui pro impuritate, nebulositate, & crassitie majori vel minori, diathesin sanguinis, tum inspirando haustus, tum corpus ambiens, variè vitiat, frigidus nimis poros concentrando, recrementis sulphureo-salinis turbas in sanguine daturis abitum præcludit, coctionem ventriculi destruit, & lympham ad coagulum magis & inspillationem disponit. Calidus flammam vitalem plus justo dissipat, & massam sanguineam nimis in motum citando, & serum temperans absumentum, obstructionibus magis aptam reddit. Et quavis primo intuitu laxius hæc videantur diætæ; satis tamen est mediata à causis talibus induci varios morbos, à morbis lædi actiones, non univoce æquè, sed ita quoque, ut emergat *ἀντιπερξίν*.

Excipit *AEREM CIBUS & POTUS*, ut aliorum morborum

aab.

borum fomenta, sic cum primis ἀντιπερσέως largientes, quantitate, qualitate & utendi modo peccantes. Quamvis enim sæpe symptomata ἀντιπερσέως familiaria non ex partis intemperie, sed ex fumentis vitio contingant, quod scribit *Primeros. l. 2. de vulg. error. c. 12. p. 146.* Nihilominus tamen ipsi hi errores diatæ intemperiem inducunt quoq; & actionem hinc lædunt. Largius ingesta laxant ventriculi fibras, calorem suffocant, menstruum obruunt, hinc impedita chyli aerascentia, hinc ructus, inflationes, hinc Φλογώσεις, tormina, & alia. Subvertunt & fermentum ventriculi acido-volatile assumpta *qualitate* peccantia, cibi falsi, acidi, austero vel alcalino caractere conspicui, idemque vel in acidum excessivum immutant, vel planè faturant. Nocet verò maximè liquorum spirituosorum inebriantium, vini, cerevisiæ, Ψι crebra ingurgitatio. Hoc enim modo hausta calidum nativum, quod videntur confortare, dissipant, lympham nutritiam absumunt, ventriculum distensione fibrarum inconcinnâ, & acido fixo refrigerant, unâ verò sulphur & sal volatile sanguinis intendunt & tonum viscerum destruunt. Hinc bibones & Ψι potiores ut plurimum moriuntur hydrope, siti & Φλογώσει molestâ cum tumore frigido aquoso conjunctâ. Imò quid aliud faciunt tabaci amatores, quam quod serum accendunt & imminuunt, unâ verò potu nimio robur ventriculi nativum dejiciunt?

SOMNUS & VIGILIAE, si non librentur reciproca proportione, ἀντιπερσέως excluditur. Quis enim, per Deum! vim suam habere potest ventriculus integram, (illa verò in calido consistit) evocato per lucubrationes ad laborantis cerebri subsidium igne? Nulla fecundior malorum mater, nulla ἀντιπερσέως viscerum, quam lucubrationes. Quicumque enim sic contra naturam faciunt, par est experiri contrariam viscerum actionem. Tacemus somnum immodicè protractum torpidos reddere spiritus, calorem nativum, qui ventilari desiderat, obtundere, cruditates jam dum in ventriculo negotium facessentes accumulare magis. Nimis contra ea vigilia spiritus dissipant, nervos debilitant, ac redinem humoribus.

ribus conciliant, & facultatem naturalem, nimis lassando spiritus, emori faciunt.

Cætera ex nonnaturalium classe v. gr. MOTUS & QUIES, EXCRETA & RETENTA, ac ANIMI PATHEMATA, uti ad alios morbos, ita ad hunc producendum singula suam adjiciunt calculum.

CAUSARUM PRÆTERNATURALIUM vices tuentur omnes illi affectus, qui hujus vel illius visceris actionem imminutam, vel depravatam, post se trahunt. Quantæ noxæ dysenteriam, vel lienteriam, si diutius corpora affligant, insequantur, satis innotuit. Ventriculi corrugationem laedunt, intestinorum tonum pervertunt, sanguinem balsamo vitali spoliant, succum nutritium exhauriunt, spiritus tam animales, quàm vitales depauperant, imò totum propemodum enervant corpus. Sic affectio & melancholia hypochondriaca, teste *Sennerto l. 1. prax. p. 2. c. 12. p. 384.* arthritis, calculus, restagnantibus particulis limosis tartareis, per urinam aliàs secerni solitis, obstructionibus & effervescentiæ præternaturali promovendæ non parùm favent, ac ab ἀντιπρωξις mirum quantum foventur.

Frequentissimum scilicet exemplum antipraxiæ exhibet scorbutus ac affectus hypochondriacus, in quo, vel antiquo *Dioclis Carystii* testimonio, inter alia sumpto cibo sputum humidum idemque multum comitatur, item ructus acidus, (signa frigiditatis) flatus, æstus in hypochondriis &c. Vid. *Gal. l. 3 de loc. aff. c. 7.* & *Primerosius loc. cit.* Sic mensium obstructio, hæmorrhoidum aliàs fluentium emanatio, regurgitantibus in sanguinem salino-tartareis acrioribus atomis, tum totius tum partis mutat temperiem, ut undique pateat contrarietas. Quin & in febribus intermittentibus, præcipuè quartanâ, frequentissimè id occurrit, ut & in lue seâ magis radicalâ, in tabe ex vitio mesenterii, in phthisi, in hecticâ frequentissimè, in uteri morbis & aliis.

Progredimur ad signorum doctrinam, & quidem ad DIAGNOSTICA. Licet verò ἀντιπρωξις sæpè lateat, & ejus principium vix percipi queat, imò non attendatur ferè, nisi

gravior, unde siens difficulter cognosci potest, nihilominus facta è viscerum actione læsâ facile innotescit.

ESSENTIALE INHÆRENS est contrarietas relativa, quod signa, citra malignitatem tamen, sibi non constant, sed omnia vel præcipua saltim sunt inæqualia, & sibi contraria. Quædam laxitatis, quædam stricturæ, alia calidi, alia frigidi exuperantis præ se ferunt speciem, unde contraindicantia sibi occurrunt, & effectus seu actiones contrariæ de causis oppositis testantur. Hinc ESSENTIALITER CONSEQUENTIA symptomata alia quoque idem confirmant, insigni faragine se excipientia, ut aliud ex alio fluat, & uno correcto exacerbetur alterum, & quocunque ferè modo agas, repugnantiam invenias. Ex CAUSIS juvantium & nocentium contrarietas idem confirmat & alia.

In specie *Ventriculi* actionem non ritè perfici, demonstrant imprimis ructus, fluctuationes, ptyalismus, tormina, borborygmi, ipse quandoque vomitus spontaneus, & gravitas ventriculi, quæ singula calorem esse debilem, fermentum fixius & corrugationem læsam sufficienter signant, ut non memoremus cardialgiam, sodam, & alia diverso statu obvia.

Hepatis intemperiem calidam colligere licet è siti vehementiori, rubore faciei ferrugineo, *Φλογώση*, alvo pigriore, *Πά* item ad ruffum magis colorem inclinante, vigilis, calore manuum & pedum &c. Obstructiones præterea ejusdem patefaciunt hæmorrhagia naris dextræ sæpius recurrens, & tensio gravativa, ardor quandoque & æstus circa hepatis regionem, quæ bilem, in glandosis hepatis poris stagnantem, satis arguunt.

Lienis temperiem ad varia viscera alia, hepar, ventriculum, renes, uterum &c. relatam, consistentia sanguinis vel fluxilior, vel fixior, obstructiones, dolores, *Φλογώσεις*, hæmorrhagia naris sinistræ, & signa scorbuti ac affectus hypochondriaci alia abundè testatum faciunt.

Sic & in aliis partibus signa intemperiei inæqualis, actiones earum læsas perpendenti facile erit eruere, modò qua

com-

communia sunt in his illis visceribus actionis læta signa determinentur, ubique relatione ad se invicem, seu ad alia factâ, unde non opus est, ut in his recensendis latius occupemur.

Si DIFFERENTIAS elicere velimus, facile id fuerit ex hæcenus recensitis, v.g. alia est *levior*, alia *gravior*, alia *indicata*; alia à primo ortu, alia *ascutita*; alia ab errore externo, alia à facultate læsâ; alia in hoc vel illo viscere, quod ex generis, subjecti, causarum consideratione emergit sponte.

Sequuntur Signa PROGNOSTICA. Limitantur hæc pro majori vel minori symptomatum, ex hoc affectu pro pullulantium, numero & urgentiâ, ipsisque laudatis differentiis. Si in principio constitutus sit affectus, si viscerum temperies non planè immutata, si sanguis hæc labe nondum penitus infectus, si ex diætæ erroribus contractus, & viscera sibi adhuc in actionibus suis aliquo modo consent, facilius eradicari potest, & curari. E contrario, si partes à primis natiuitatis incunabulis ad hanc vel illam intemperiem magis inclinent, vel hæreditaria adsit dispositio, viscerum intemperies major, totius sanguinis crasis mutata; si alii morbi graviores, ut affectus hypochondriacus, scorbutus, sint conjuncti, longiori morâ opus erit, nec enim citæ Medici curationi æquè obsecundat, nisi eundem in primâ velut herbâ suffocare possimus. Difficilius enim longè est inter se pugnantes quasi & adversantes partes componere, quàm juvare debilem, publico aliorum consensu confortandam.

Αντιπαξίς gravior morborum chronicorum & rebellium mater est, & sæpius συναπιδνήσκει. Notabilis est casus in praxi, quando, salvis vitalibus actionibus & animalibus, facultas naturalis sensim emoritur, visceribus infimi ventris in actione suâ partim cessantibus, partim invicem adversantibus.

CAP.

*Quibus auxiliis curari debeat,
exponit.*

Ustratis Antipraxiæ causis, & signorum fontibus, opera pretium erit, ut de curatione quoque pauca quædam subjungamus. Utut enim ceu affectus distinctus non habeatur communiter; plures tamen comitatur, quos si ex hoc fonte non æstimes, longè graviores experiâre.

Juxta INDICATIONEM CURATORIAM, in genere renitentia & contrarietas ipsa, in intemperie viscerum inæquali, obstructionibus, & tono laxato consistens, quantum licet, tollenda est, respiciendo semper ad id, quod magis urget.

PRÆSERVATORIA tùm causas antecedentes, occasionales, tùm quovis modo affectum hunc foventes, amolitur. VITALIS viribus prostratis, fermento & tono viscerum flaccidiori, prospicit, attendendo ubique illud *Hippocraticum*, si prodesse non possis, saltim ne noceas.

Defumuntur indicata præsidia ex triplici usitato fonte.

EX CHIRURGIA, VENÆSECTIO locum habet, quando in massam sanguineam resultat vitium, ita ut in qualitate præcipuè & motu desideret per νέρωσιν hanc alterationem. Quando nempe vel, ob contumaces viscerum obstructiones, quæ data porta effluit, uti hinc inter alia natura ipsa per hæmorrhoides non rarò ἀνίωξις levat; vel ob salino-sulphureas particulas congestas, & serum volatilius nimis rarefit ac ebullit, ut indicatio emergat, onerosum quod est in vasis vel poris deplendi. Magis verò convenit in ἀνίωξις & lienis v.g. & uteri, hepatis & cerebri, cordis & pulmonis, aliisque casibus similibus; ubi sanguis characterem peregrinum suscipit, & vitium in temperie magis consistit, vel motu, præprimis si æger jam venæsectioni adfvetus sit, nec æquè in quantitate excedatur. Minus, ubi ventriculi conjuncta est exolutio, ubi
fibra

vid.

fibræ flaccidæ &c. Ita temperando fervorem, & vitiosum
 massæ sanguinæ motum in ordinem revocando, quò li-
 beriorēs nanciscatur vias, prodest. Antequam verò ean-
 dem administremus, primæ viæ ante omnia à saburrâ acidâ &
 pituitosâ liberandâ sunt, ne chylus, vitiosâ hujus qualitate
 inquinatus, sanguinem dentò contaminare queat. Ad præ-
 servationem vena secari potest vere vel autumno, quò hæc
 ratione variis symptomatibus, à fermentatione sanguinis
 præternaturali oriundis, succurtamur. In viris hæmorrhoi-
 dalium venarum apertio svadenda est, si jamdum fluxerint;
 in fœminis mensium profluvium procurandum quoque.
 Eadem ratio est CUCURBITULARUM, cum vel sine sca-
 rificatione, prout usus exegerit; ne attingamus

VESICATORIA, FONTICULOS, aliaque humorum
 onerantium excernicula.

E PHARMACIA petita remedia in nostro affectu om-
 nem absolvunt paginam. Eliminandæ sunt cruditates
 congestæ, bilis acrimonia temperanda, diluenda, præcipitan-
 da, serum variis salibus fœtum alterandum, & ad dulcedinem
 naturalem reducendum, tonus verò viscerum per corroboran-
 tia adstringentia leniora restituendus. Inserviunt his scopis
 medicamenta varia.

LENIENTIA sicciora intestina muneris sui admo-
 nent, viscidos & crassos humores salino-sulphureâ virtute
 mitiori incidunt, impacta intestinis scybala emolliunt, & pri-
 mas vias blandè expediunt. Ita verò moderanda sunt hæc,
 ut omnia quoque alia, ne dum uni visceri mederi volumus,
 alteri noceamus, unde & ipsa materia horum seligenda est,
 scopo aptior, & forma modò sicca pilularis, modò humida in
 infuso &c. prout id circumstantiæ jusserint. Illustrari id pot-
 est exemplo *laeticorum*, quibus jectur offendi *Scaliger ex. 160. t. 3.*
 contendit. In *avncæ* verò hepatis & ventriculi optima sunt,
 quia & pituitam detergunt, acidumque corrigunt, & biliofam
 amurcam expurgant. Laudari merentur *elixir propr. f. & laxat.*
Ra Fri, cremor & crystalli Fri, Firus Olat. aloë rosata, violata,

D

MP. alo-

MP. aloericar. Dial. D. Praesid. MP. Prepar. Schraed. ut & ipsa purgantia, accisâ dosi data.

Circa PRÆPARANTIA commodè occurrunt digestiva chemicorum universalia, vel hoc titulo rectè ita dicta, quod pluribus scopis, iisque contrariis visis satisfaciant. Illa enim, & his conformia, tum acidam, limosam materiam, ventriculi & intestinorum plicis adhærentem, tum ipsam bilem acriorem ad feliciorum disponunt exitum, volatili suo incisforio caractere minima viscerum vascula penetrant, obstructions referant, serum vitiosum alterant, & coagulum ejusdem resolvunt.

Referri huc possunt & diluentia, acidula, temperantia, & bilem exaltatam refranantia, eandem viscosiorem attenuantia, simul verò non contrariantia reliquis. Spectant huc *anima rhabarb. tinct. aperitiva Mœhii, chysf. Sii uterque, tinct. rosar. violar. hepat. rubr. Dresdens. D Siat. D Plat. Myns. pulv. cacbeet. Quercet. stomachic. ejusd. rad. ari, pimpinell. &c.*

Succedunt PURGANTIA, quæ excitant & irritant stimulo suo naturam ad excretionem, ut ab infarctu humorum vitiosorum se exsolvat, & viscera pristino restituantur vigori. Profunt ut universalia alia, communi debita materiæ morbificæ, bili & pituitæ, acido serco, & bilioso. Sanè inter causas, quod purgantia hypochondriacos vel minus moveant, vel nimis, non minima est ἀντιπερισσειᾶς viscerum, imò ipsorum quoque humorum; conjuncta enim sæpenumerò est ficcitas intestinorum, ab acido, à bilioso, à defectu feri in glandulis intestinalibus, cum contrario vicinarum partium statu. Hinc vel ob hanc causam iis in casibus præparantia & digestiva præmitti debent, ut humores aptentur ad fluxionem, fibræ ad constrictionem.

Prodest v.g. *gialap. tum in pulv. tum in resin. mag. scammon. pulv. laxativ. vegetabil. spec. diagalap. Myns. pulv. Cornuicini purgans correctus, extr. belleb. nigr. panchymag. Croll. senna. Alex. rhabarb. fibr. bell nigr. in varias pro lubitu & dispositione Medici concinnanda formulas.*

Si

Si contumax alvi adsit pigritia, & materia vitiosa intestinalis magis infarcta sit, nec æquè lenioribus evacuantibus cedere velit, ventriculo nihilominus frigido, humido, laxiori, clysteres quoque, ex communi emollientium, lenientium, abstergentium & stimulantium materiâ, additis pro urgentiâ aliis, præscribi possunt.

VOMITORIA etiam impactos viscidos humores è ventriculo *περὶχρησία*, biliosos verò ex ejus confinibus evocant ac exturbant, observatâ semper cautelâ, ne vel *δυσενός* nimis tonum ventriculi jam dum labefactatum destruas, vel humidioribus ejus fibras laxemus magis. Dari possunt *md. & elect. diaphari, & vitæ, oxyfacch. emet. Ludovic. Angel. Sala,* & instar omnium *Ξerus emeticus.*

DIURETICA, obstructions expediendo, limosas, tartareas partes, in coagulum abiturientes, fluxiles reddendo, resolvendo, & per urinam expellendo, eximie se commendant; v. g. *Ξus Olib, aperitiv. Penoti, clyss. ðii, tint. Ξri compos. ðii Ξis. silic. Glauber. malvatic. juniper. lap. Ξ. rochenil. succin. alb. test. ovar. pptæ, trochisc. alkekeng. Ξ volat. succini, emuls. violar. sem. 4. frigid. maj. &c.*

DIAPHORETICA serum lixiviosum, volatilius, massam sanguineam ad *ἰσχυρόν* ciens, divertunt, disjiciunt, expellunt, fixos contra & austeros humores præcipitant, absorbent, invertunt, obstructions tollunt, & ebullientem nimis bilem coercent. Ex his laudamus *Ξum diaphoret. pulv. bezoartic. maj. & min. D. Præsid. C.C. philosoph. bez. minor. Fie, ð Ale cathartic. C.C. ust. mist. bezoartic. volat. D. Præsid. Ξri, riberiacal. campb. M.S. tintur. bezoartic.*

ALTERANTIUM SPECIFICORUM munia explent quidem visceri cuius appropriata remedia, tonum, calorem, & fermentum respicientia, & actionem eorum promoventia, unde huc pertinent STOMACHICA, HEPATICA, SPLENETICA, & alia, è suis loculis depromenda, & impendenda; Nihilominus tamen, si rem curatius æstimemus, habet & *ἀντιπερὶχρησ* viscerum, præter absoluta illa & huic illi seorsim visceri

sceri debita, specifica, ut ita loquamur, relativa & genuina. Ad oculum id patet, si methodi medendi regulas & cautelas; hinc inde à practicis in curando scorbuto, affectu hypochondriaco & similibus extantioribus ἀντιπρωχέως, exemplis adnotatas, in mentem revocemus. Cum enim non unum solum viscus, nec uno eodemque modo affectum sit, jure merito illa seligenda præcipiuntur, quæ singulis ex amussi satisfaciunt, unde perpetuum est ἀξίωμα, non solum aperiendum, sed & roborandum esse; solis merisque aperiensibus lædi hepar; volatilibus sæpe exasperari scorbuto, & similia.

Neque desuit in hoc summi numinis providentia humano generi. Hunc ad modum, scribit Scaliger l. c. partita est Natura vices, atque operas in iis, quæ condidit: ut idem non solum diversis sit diversum speciebus, sed etiam eodem in corpore alias atque alias comparet effectiones. Ut pauca quædam libemus, ἀντιπρωχέως corrigunt & tollunt, quæ media sunt reverà, & mediatoris vice fungentia refragationem, renitentiam & contrarietatem mutuam componunt, aperiendo astringunt, astringendo aperiunt; calorem intendunt, vi balsamicâ, sulphurêâ, temperant vi acidâ, terreâ, tam subtili operandi modo, tam concinno, ut utrumque expediant.

Talia sunt v. g. *acida*, ut *Dis. & Aris.* Θ & exinde paratæ *Re aperitive, mistura simplex antiscorbutica martialis, hepatis rubrum Dresdense, per se & cum rad. ari mixtum*, & similia jam laudata. Sanè qui in affectu hypochondriaco, scorbuto, calculo & aliis acidorum usum reformidant, incidunt in scyllam volentes vitare charybdin. *Acida* & incidunt, & figunt, & resolvunt, & coagulant. Ventriculo grata sunt, unde & potu & fotu stomacho conducit acetum; non minus etiam hepatis, ut in his terminis maneamus, bilem refranantia & temperantia. Aptissima ergo sunt, quæ medio isto casu vocentur in usum. Ut partibus gaudent diversis, sic & viribus. Hinc & acidulæ præcipuum sunt ἀντιπρωχέως remedium.

Non minus vero huc quadrant 2. *amari*, in quibus salinarum & terrearum particularum miscela distinctum seu gemi-

geminum effectum post se relinquit; ut essent. *absinth. cent. mixta pini simpl. & composita, elix. propr. s. antiscorbuticum, Ole, aromaticum caryophyllatum, infusa aperientia confimilia, Ra propriet. Myrs. rhabarbarina. Rhabarbarum* anima hepatis audit communiter, non aliâ quàm hâc ratione, curat hydropem, icterum, cachexiam, polychrestâ suâ virtute; *china de china & lignum colubrinum* febres. Sed hæc notiora sunt, quàm ut longius hîc recenseri postulent.

3. *Martialia*, quorum diversus effectus dubios reddidit olim medicos, an aperiant, an adstringant. Dum saturant acidum, & cum bile vitriolum evocatum miscetur, feces tingunt; dum roborant villos, & corrigunt humores alios, felicissimè expugnant *ἀνίπνεα* & infimi ventris. Tunc demum sapere magis didicimus, ubi amisso abstractivo qualitatum primarum prætextu genuinum agendi medicamentorum modum attendere incepimus. Calidum & frigidum non dicendum in corpore, nisi respectu calidi vitalis. Sic memorari merentur *croci. & Atratis, pulv. cacheet. Quercet. Rolf. Hartm. Wedel. inprimis cinnabarinus; Ra martis variae, pomata, cydoniata, tamarindinata, cum arcano Meri, ess. Oli S, R S balsamica, absinthiaca &c.*

4. *Mixta alia*, seu obmixturæ naturalis vel artificialis proprietatem, seu principiorum secundorum diversitatem, humorum & villorum; adeoque actionum improprietatem corrigentia, ut aromatico-terrea, *cinamomum, spec. diatr. sandalor. pulv. absorb. Wedel. cinnabarina, &c.* Hunc in finem suadet *C. Hoffmann. apud. Scholz. conf. 102. p. 274.* ut saccharo rosato aliquot grana piperis per medium incisi indita simul deglutiantur. Ita & piper, addit, calefaciet ventriculum frigidum; nec ultra progredietur, & sacchari rosacei frigiditatem inhibebit, saccharum verò rosaceum postea hepar contemperabit.

In speciali *ἀνίπνεα* hâc illâ specifica ad eundem modulum comparata propinare consultum est, uti quoque tum acidum invertentia terrea, alcalina, tum aliâ juxta indicantium specificorum normam eruta præsidia impendi possunt.

EXTERNÆ quoque commodè in usum vocantur alterantia;

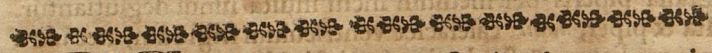
rancia & roborantia tum iis in locis, ubi conjunctim respicere affecta viscera licet, ut *ceratum de ladano Crotonis, diaphen. cal. & frig. cerat. sandal.* &c. balsama item & unguenta ventriculo adhibentur commodè; tum quibus distincta localia adhibere licet, quod quidem aliunde satis claret.

Restat FONS DIÆTETICUS, ἀντιπρωγῆ laborantibus maximè commendandus. Cum enim antipraxia viscerum à malâ victus ratione prima ut plurimum rudimenta fortiatur, meritò eadem & in curatione attendi meretur.

In VITALI quidem AER sit temperatus. In NATURALI absit nimia ventriculi repletio, faceffant omnia pingua, oleosa, humidiora, corrugationi contraria, spirituofo item inebriamina, & quæ tum coctionem debilitare, tum sanguini dyscrasiam quandam conciliare apta sunt. Eligatur contra cibus εὐχυλῶς καὶ εὐπεπτός, qui à debili ventriculi calore superari, & in chylum laudabilem nutritium converti possit. Vini usus sit moderatus.

In ANIMALI, MOTUS & QUIES non excedant moderationis limites. SOMNUM & VIGILIAS dispenfet corporis tolerantia & ἁρμολία. Sollicitetur ALVUS pigrior. ANIMI PATHEMATÀ in extremas relegentur oras; quò præses actionum archæus, sibi denuò redditus, causis occasionalibus resistere, & se suamque machinam contra hostiles morborum copias eò melius tutari queat.

SOLI DEO GLORIA.



Evincire animos studia in contraria scissos,
Jungendo nexu stabili, non ultima laus est.

Sic Tu dum monstras tendentia viscera contra

jun-



277.

Jungere pace novâ, motos componere fluctus,
Laus tibi debetur; Grator felicibus ausis,
Comprecor hincque tuis studiis condigna brabêa.

*Præximo Dn. Respondenti
de egregio specimine ex animo gratul.*

RUDOLFUS WILHELMUS Krauß / D. P. P.



*Is unita suo molimine fortior extat ;
Sed dispersa jacet, motus contraria tristes
exhibet, atq; internecionem spirat ubiq;
Luditur in nostro quoq; corpore fabulata lis,
viscera si socias operas aut arma ministrent
hostica. Tu fausto stabilis conamine pacem,
ac reparas robur vincloꝝ fortius orbe.*

Pereximio Respondenti, Auditori studio indefesso,
profectibus felicissimo, virtute & moribus
ornatissimo, benevolentia & affectus hanc
tesseram ponit

P R A E S E S.



*Ortiter, en! pugnat pœoniâ in arte medendi
Spielenbergiades. Palma parata tua est.*

*Sic quæris Famam, sic magni augentur ho-
nores,*

quos tibi jam grator, commoda plura precans.

*Nobil. & Politissimo Dn. Respondenti, Amico honorando
de specimine egregio disputaturo feliciter adclamat*

AUGUSTINUS HENRICUS FASCHIUS, D. P. P.

Ber.

Wer sich der Erd entreißt und zu den Sternen eilet/
 Geräth der Ewigkeit in ihren Marmorschloß ;
 Es wird der Lorberkranz Ihm rühmlich mitgetheilet/
 Er reißet seinen Geist von allen Kummer los.
 Hingegen/ welcher nur an blossen Lastern klebet/
 Und das verschmechte Joch der Trägheit auff sich nimmt/
 Hat dis zu seinem Lohn/ daß er im Schimpffe lebet/
 Und zwischen Furcht und Angst in Spott und Mißgunst schwimmt.
 Zwar sind auch viel bemüht zur Weißheits-Quell zugehen/
 Und richten ihren Lauff zur hohen Tugend- Stadt:
 Allein der rauhe Weg/ da so viel Dornen stehen/
 Macht sie in ihren Gang durch keine Unlust matt.
 Daher kehrt mancher umb/ wenn Jhn der Schweiß beschweret/
 Läßt Tugend Tugend seyn/ und geht die alte Bahn/
 Allein ein muntre Geist/ der sich daran nichts kehret/
 Steigt diesen gähnen Berg mit steiffen Muth hinan.
 Er/ **W**erthgeschätzter Freund/ hat von den ersten Jahren
 Stracks seinen Sinn und Muth zur Ehren-Burg gelenckt/
 Die Tugend wolte sich zu seinem Fleisse paaren/
 Ob schon Jhr stickler Pfad mit Dornen war umbschrenckt/
 Er schrote keine Müß/ trieb seine schwancke Flügel
 Mit Alder- schnellen Flug zum hohen Sternen-Land/
 Und brach durch Erz und Stahl/ durch Demant- feste Nigel/
 Bis/ daß Er einen Orth bey dem Sonnen-Circel fand.
 Was der Galenus sonst mit tieffem Geist geschrieben/
 Und was Hippocrates der Nachwelt aufgesetzt/
 Das hat sein tapffrer Fleiß umb unsre Saal getrieben/
 Und sich an derer Lehr und hohe Schrift ergetzt.
 So fahr Er ferner fort/ und scheue keine Müße/
 Bis Er den Zweck erlangt/ den Er Ihm vorgesezt/
 Und eine solche Ehr auf seinem Haupte blühe/
 Womit die Tugend Jhn nach seinem Fleiß ergetzt.

Mit diesen wenigen wolten ihre Schuldigkeit gegen den Herrn
 Respondenten bezeugen/ dessen bisher gewesene

Fischgenossen.

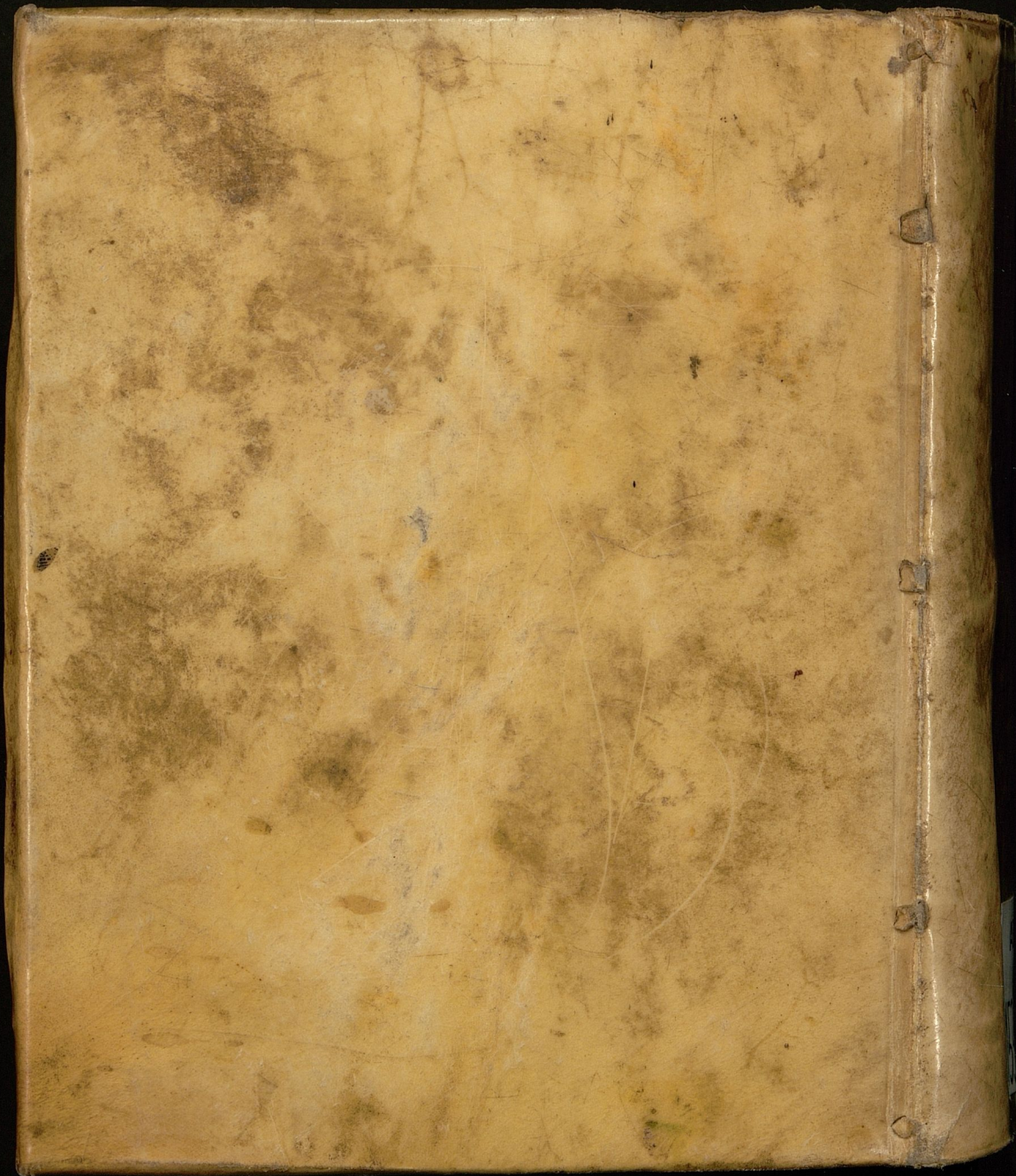
99
 D. P. P.
 732

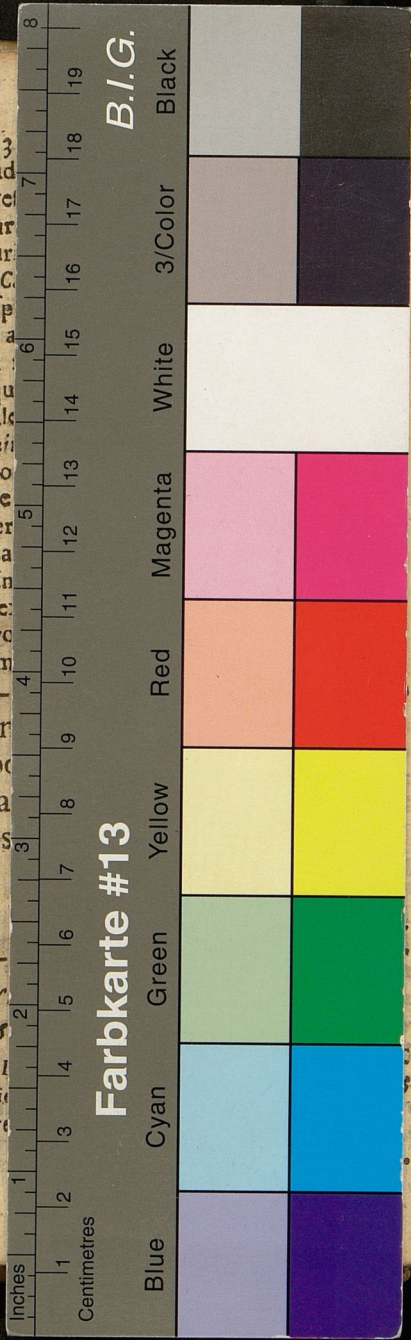
153154

X2615746

R

W 17





3
97

L. D. B. V.
DISSERTATIO MEDICA

De
**ANTIPIRÆEI
VISCERUM,**

Quam,
PRÆSIDE
*VIRO Excellentissimo atque
Experientissimo,*

**GEORGIO WVOLFF-
GANGO WEDELIO,**

Med. D. Theoret. P. P. Archiatro Ducali
Saxonico, & S. R. I. Nat. Curiosorum Adjuncto,

*Domino Patrono, Præceptore ac Hospite
omni observantia cultu aeternum colendo,*

publico sistit examini,
In Auditorio Medico

ad d. *Maji, Anno M. DC. LXXXIII.*
A. & R.

DAVID Spielenberger/ LEUTSCHOV. HUNG.

J E N Æ,
Typis VIDUÆ SAMUELIS KREBSI.

