

34
IN NOMINE SS. TRINITATIS

Auctoritate & Consensu

Amplissimi Medicorum Collegii

IN CELEBERRIMA ACADEMIA WITTENBERGENSI

Pro Summis in ARTE MEDICA

Honoribus & Privilegiis Doctoralibus
legitimè impetrandis

DE

PLEURITIDE

PRÆSIDE

AMPLISSIMO, EXCELLENTISSIMO ATQVE EXPE-
RIENTISSIMO VIRO

DN. CONRADO VICTORE

SCHNEIDERO, Phil. & Med. Doct. ac Prof.

Publ. Celeberrimo, Facult. h. t. DECANO Spectatissimo,
Dn. Præceptore, Fautore & Promotore suo singularis reveren-
tiæ cultu prosequendo,

A. D. XXIIX. SEPTEMB.

In Auditorio Majore horis ante & pomeridianis
Publicè disputabit

M. GEORGIUS LOTHUS

REGIOMONTANUS.

WITTEBERGÆ

Excudebat JOHANNES RÖHNERUS, Acad. Typogr.
clō Ioc XLVIII.

IN NOMINE SS. TRINITATIS

Auctoritate & Consensu

Amplissimi Medicorum Collegii

IN CELEBRATA ACADEMIA WITTENBERGENSI

PRO SUMMIS IN ARTE MEDICA

Honoribus & Privilegiis Doctoralibus

legitime impetratis

FRIDERICO WILHELMO

PIETRI

AMPLISSIMO, EXCELLENTISSIMO, ATQUE EXPR.

DR. GABRIELO VICTORE

SCHNEIDERIO, Phil. & Med. Doct. ac Prof.

Publ. Celebratissimo, Tardis h. a. P. C. A. N. O. Spectabilissimo,

Dr. Præceptoris, Patris & Promotoris suo regularis rectoris

AD XXIII. MARTII

In Auditorio Magister h. o. s. sine & pomeridianis

Publicæ disputationis

M. GEORGII LOTHIUS

REGOMONTANUS.

WITTENBERGÆ

Excudebat Johannes Rönnerus, Acad. Typogr.

cl. 1728

x
la



SERENISSIMO ATQVE PO-
TENTISSIMO

PRINCIPI AC DOMINO

DOMINO

FRIDERICO WILHELMO,
MARCHIONI BRANDENBURGENSI, S. R. IMP.
ARCHICAMERARIO ET ELECTORI, IN PRUSSIA, JULIÆ, CLI-
VIÆ, MONTIUM, STETINENSIVM, POMERANORVM, CASSU-
BIORVM, VANDALORVM, NEC NON IN SILESIA, CROSSEN-
SIVM AC CARNOVIENSIVM DUCI, BURGGRAVIO NORIM-
BERGENSI, PRINCIPI RUGIÆ, COMITI DE MARCA
ET RAVENSBURG, DOMINO IN RA-
VENSTEIN &c. &c.

DOMINO SVO CLEMENTISSIMO

DISPUTATIONEM HANC INAUGURA-
LEM, CUM SALUTIS AC FELI-
CITATIS PERPETUÆ APPRECA-
TIONE

humillimè offert & dedicat

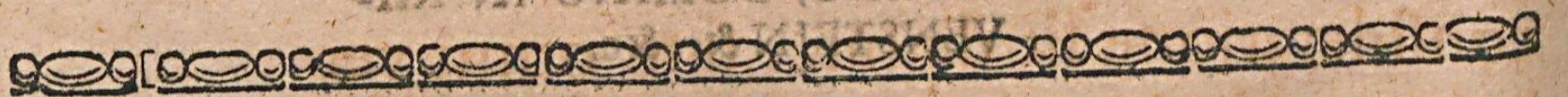
M. GEORGIUS LOTHUS

A. & R.

Ad Clariss. Virum
GEORGIUM LOTHUM
Medic. Candid,
Pro Licentia disputantem.

Atticum Duce[m] trophæa civis incluti haud sinunt
Integram dormire noctem, plurimus mentem emulam
Dum subinde versat ardor par sibi petens decus.
Te paterne laudis ingens LOTHE lumen excitat,
Et negat quiescere unquam, donec acquiras decus,
Laureamq[ue], qua recinxit illius quondam caput.
Scande suggestum, sequetur pramii quicquid petis:
Interim letus precabor, patrie vestigia
Impigrè ut laudis sequuntur fata comitentur Patris.

Augustus Buchnerus,



Ad
Clarissimum Virum

DN. M. GEORGIUM LOTHUM, Fautorem & Affinem
suum Colendum, pro summo in Medicinâ gradu
disputantem.

Qui quondam in lucem Sophiæ penitissima traxit,
Nunc Medicas artes mente sagace docet.
Quemq[ue] salutarunt Sophiæ cum laude Magistrum,
Provida Doctorem dicet Hygea suum.
Hoc meruit labor, hoc mentis præclara requirunt
Dona. reedit demum gloria magna Patris.

Johannes Sperling /
PP.

CUM DEO
De
PLEVRITIDE.
PROOEMIUM.

Inter morbos mediij ventris, quibus humanum corpus infestari solet, non ultimum sibi vendicat locum pleuritis, cum morbus acutus sit, in cuius remotione non tantum in medicamentorum exhibitione aut applicatione; sed & in administratione victus summa adhibenda est cautio. Nos cum affectus hic consideratione sit dignus, sine omni verborum circuitione, eum in presentia disputatione perpendemus breviter. Et ne sine ordine progredi videamur, sequentia quinque considerabimus: *Definitionem sc. Causas, Differentias, Signa & Curationem.* Sit ergo

I. DEFINITIO.

Pleuritis est Inflammatio pleuræ, à sanguine p. n. eò affluente ortum habens.

Th. I. *πλευρίτις* vocabulum Græcum est, à Latinis ob vocis convenientioris inopiam receptum & latinitate donatum. Nomen habet à parte affectâ: *πλευρά*

Nom. Paronym.

A

enim

enim ὄνομα τῶν πλευρῶν, à costis quibus subtenditur, dicta, membranam costas succingentem Medicis significat. Hinc πλευρίτις quæ est inflammatio τῆς πλευρῆς originem ducit, & πλευριτικός Lat. pleuriticus dicitur qui tali morbo laborat.

Homonym.

II. Sumitur autem dupliciter: VEL PRO SYMPTOMATE; 1. *Generaliter & improprie*, pro quolibet lateris dolore, quo sensu musculorum intercostalium tam internorum quam externorum inflammatio, pleuritidis nomine venit, itemq; diaphragmatis & mediastini inflammationes, quia cum dolore lateris conjunctæ sunt. 2. *Specialiter & proprie*, pro dolore lateris punctorio cum tussi, respiratione difficili, feбри continua, acuta &c. VEL PRO INFLAMMATIONE PLEURÆ ad quam ceu causam dolor lateris punctorius &c. sequitur, in qua significatione à nobis definita fuit.

Genus.

III. In definitione GENERIS locum obtinet INFLAMMATIO, utpote in qua τὸ εἶναι γενικόν hujus affectus consistit. Nomine autem inflammationis non intelligendam volumus inflammationem siccam, quam Græci vocant φλέγωσις; sed humidam ex affluxu humorum ortam, quæ proprie est inflammatio, & Græcis dicitur φλεγμονή.

Pars affecta.

IV. PARS AFFECTA est PLEURA s. membrana costas succingens, inflammationis facile capax, utpote quæ duplex est, interior & exterior, inter quas vasa omnis generis excurrunt. Hanc membranā à sanguine p.n. affluente adeò nonnunquam in tumorem attolli & excrescere, ut decuplò crassior, quàm cum sana est evadat, sæpius observatum. Etsi autem in inflammatione pleuræ interdum & muscoli intercostales tam interiores quàm exteriorio

exteriore in consensum trahuntur, imò sæpè etiam accenduntur pulmones, præcipuè cum pars pleuræ superior afficitur, quæ cum pulmone habet communio- nem, veræ tamen pleuritidis *το γὰρ δεξιαν seu μόριον πύργον* est pleura.

II. CAUSÆ.

Causa pleuritidis proxima & immedia- ta est sanguis. Causæ remotæ & mediatae sunt vel res naturales, vel non-naturales vel præter naturales.

V. Accedimus jam ad causas pleuritidis & primò quidem PROXIMAM, quam dicimus esse SANGUI- NEM è vasis thoracis pleuram nutrientibus, plus justò elapsam, & in eâ transpiratione interceptâ, putrescen- tem. Sanguis autem iste vel purus & sincerus est, vel alios humores admixtos habet, bilem sc. pituitam, aut melancholiam, licet pleuritis frequentius à sangui- ne puro aut sanguine biliolo, rarius verò à sanguine pi- tuitoso aut melancholico generetur.

CAUSA PROXIMA.

VI. Penes hujus causæ considerationem notandus est MODUS GENERATIONIS pleuritidis. Dupli- ci autem modo generatur pleuritis, vel *per sanguinis attractionem*, quando sanguis à membrana costas suc- cingente attrahitur; vel *per transmissionem*, quando sanguis aliunde in eam immittitur.

Modus gene- rationis.

VII. PER ATTRACTIONEM oriri solet 1. à calo- re vel à motu nimio excitato, vel ab igne genito, vel à calore solis & radiis solaribus producto. 2. à do- lore, qui tamen non per se sed per accidens humores attrahit.

A 2

IIX. PER

IIX. PER TRANSMISSIONEM verò fit pleuritis, quando facultas partis, cuiusdam corporis, à copia vel qualitate sanguinis laeſa, sanguinem inutilem & ſibi moleſtum ad pleuram expellit & deponit. In qua ſi transpiratione non evacuatur, aut ob debilitatem partis tam nativam quam adſcitiã non expellitur, putreſcit ac inflammationem τῆς πλευρῆς excitat.

IX. Quæ verò pars in hoc ſanguinis affluxu ſit mandans, quæ recipiens & quæ viæ per quas ſanguis affluit jam breviter delineabimus.

X. PARS MANDANS ſeu *terminus à quo*, eſt vel totum, cum nempe univerſum corpus aut ſanguine abundat, aut cacochymiã repletum eſt; vel pars aliqua imprimis principalis utpote cor à naturali temperie recedens, aut hepar plus juſto calidius &c.

XI. VIÆ per quas ſanguis affluit, ſeu *terminus per quem*, ſunt ipſa vaſa quæ ad membranam coſtas ſuccingentem tendunt, ac pro nutritione ſanguinem adferunt, utpote venæ arteriæq; intercoſtales & mammariæ itemq; vena azygos.

XII. PARS demum RECIPIENS ſeu *terminus ad quem* ſanguis deferitur, eſt ipſa membrana quæ coſtas ſuccingit, quæ tum ob nativam debilitatem, tum etiam adſcitiã facilè humorum fluxum recipit.

**CAUSÆ
REMOTÆ.**

XIII. Seqvuntur jam CAUSÆ REMOTÆ & MEDIATÆ, quarum tres claſſes conſtituimus. I. Res naturales continet. II. Res non naturales. III. Res præter naturales complectitur.

**Res natura-
es.**

XIV. Inter RES NATURALES primo loco refertur TEMPERAMENTUM CALIDUM ſeu totius, ſeu partis cuiusdam, aut principalis ut Epatis, cordis

cordis &c. aut minus principalis, connectionem tamen
& communionem cum pleura habentis. II. HUMO-
RUM in corpore ABUNDANTIA seu sanguinis, seu a-
liorum humorum morbo huic materiam suppeditat.
III. SEXUS VIRILIS ob sanguinis calidioris abundan-
tiam, & quia vasa omnia habet latiora & patentiora fa-
cilis in hunc morbum incidit. IV. ÆTAS JUVE-
NILIS itemq; CONSISTENS & media facilè pleuritide
corripiuntur. V. HABITUDO corporis DENSIOR
malo huic etiam ansam præbere potest.

XV. RES NON-NATURALES quæ causarum *Res non na-
turales.*
morbificarum naturam induere pleuritidemq; gene-
rare possunt, in quatuor classes iterum distribuuntur.
Prima illa quæ assumuntur continet. *Secunda* ea quæ ge-
runtur. *Tertia* ea quæ foris corpori adveniunt. *Quarta*
ea quæ retinentur & excernuntur complectitur.

XIV. Inter **Assumenda** ad pleuritidis generatio-
nem faciunt I. **AER CALIDUS** inspiratione at-
tractus, qui caliditatem suam corpori nostro commu-
nicando, sanguinem & spiritus inflamat, & hinc
morbos calidos excitat. Sæpè etiam aer propter quan-
dam malignitatem pleuritides excitat, quæ epidemiæ
vocantur, quoniam aliorum epidemiorum morborum
more plurimos corripiunt. II. **CIBUS CALIDUS**
& **SALSUS**, qui sanguinem calefacit atq; adurit, ut &
POTUS CALIDUS præsertim in nimia quantita-
te assumptus ut vinum Malvaticum, Hispanicum &c,
itemq; medicamenta calida & acria.

XVII. Ex Gerendis sunt I. **ANIMI PATHE-
MATA**, Amor sc. ira, timor & pavor. In duobus af-
fectibus

fectibus prioribus, imprimis in ira sanguis & spiritus
effervescunt & cum impetu ab interioribus ad exteriora
moventur, unde universum corpus incalescit: in duo-
bus posterioribus spiritus & calor ad cor revocantur
sanguinemq; accendant, unde facilis cordis ac vicina-
rum partium inflammatio oriri potest. II. **MOTUS
NIMIUS & VEHEMENS** quid hac in re præstare
possit sat manifestum. E contrario **QUIES** immodica
quatenus totum corpus vitiosis humoribus replet,
ejusq; partes consequenter debiles & invalidas reddit,
hujus affectus quoq; causa esse potest. III. **SOMNVS
ET VIGILIÆ** si modum excedant pleuritidis gene-
rationem promovere possunt. Imprimis vigiliæ nimia
quæ universum corpus exsiccant, bilem augent & in-
flamant.

*Res præter
naturales.*

XIIX. **Ad Foris Incidentia.** I. **AER** iterum
referri potest. Is enim dupliciter corpus no-
strum afficit (1.) quando inspiratione attrahitur, (2.)
dum corpus nostrum ambit eiq; per poros se insinuat.
Et ut internè caliditate, sic externè frigiditate suâ mul-
tùm hic efficit. **FRIGIDUS** enim aer cutis meatus
occludendo ac perspirationem impediendo sanguinem
accendit; comprimendo verò destillationes excitat.
II. **BALNEA** nimis calida; **MEDICAMENTA**
item calida lateri intempestivè admota. III. Huc
pertinent **VULNERANTIA, CONTUN-
DENTIA** & similia quæ sanguinis affluxum ad latus
concitare valent.

IX. Ex

XIX. Ex Excernendis & Retinendis ad pleuridem generandam faciunt I. SUPPRES-
SÆ sanguinis evacuationes, ut hamorrhagia-
narium intempestivè cohibita, menses subsistentes & ad
superiora regurgitantes fluxus hamorrhoidium pro-
hibitus, itemq; lochia retenta aliq; evacuationes con-
suetæ intermissæ. II. Alvi fluxus intempe-
stiva detentio, ut & humorum vitiosorum qui per ulcera
inveterata evacuari solebant retentio.

XX. RES tandem PRÆTERNATURALES,
quæ tanquam causæ remotæ ad pleuritidis generatio-
nem concurrere possunt, sunt vel morbi, vel sympto-
mata, ut intemperies calida, cordis, hepatis &c. meatu-
um corporis obstructio, dolor, vigiliæ, de quibus cum
in præcedentibus jam dictum sit, hic actum agere nolu-
mus.

*Res præter
naturals.*

III. DIFFERENTIÆ.

Pleuritis I. alia est ascendens, alia descen-
dens. II. alia sanguinea vel biliosa, aut pitui-
tosa vel melancholica.

XXI. Variæ apud autores pleuritidis inveniuntur
differentiæ. Primo enim aliæ eam in nimis exquisitam,
non exquisitam & notham dispefcunt. Nimis exquisi-
tam pleuritidem appellant quæ primariò infestat pleu-
ram. Non exquisitam quæ musculos intercostales in-
ternos afficit. Notha v. illis dicitur quando musculi in-
tercostales externi inflammantur. Secundo à nonnullis
pleuritis in impropriam & propriam dividitur. Sub
nomine improprie diaphragmatis & mediastini
com-

complectuntur inflammationes. Propriam iterum faciunt duplicem, Legitimam sc. & Spuriam. Ultraq; talis dicitur vel ratione loci, vel materiae. Legitima ratione loci est, quæ fit in ipsa membrana costas succingente, vel sola, vel cum inflammatione musculorum intercostalium internorum & in parte anteriore. Spuria verò ratione loci est, quæ pertinet ad musculos intercostales exteriores, aut inferiores solos sine inflammatione pleuræ, aut pertinet ad periostium, aut demum ad membranam costas succingentem, sed potius in parte thoracis posteriore quàm anteriore. Legitimam ratione vocant materiae, quæ fit ex sanguine sincero. Spuriam autem ratione materiae appellant quæ fit ex sanguine, aut bilioso, aut pituitoso aut melancholico.

XXII. Nos his & similibus differentiis missis, quoniam in plerisque vox pleuritidis nimis generaliter & improprie accipitur, duas tantum quæ præcipue sunt, breviter hic notabimus; *Unam*, quæ desumitur à parte affecta; *alteram* à causa efficiente proxima petitam.

XXIII. RATIONE PARTIS AFFECTÆ pleuritis in ascendentem & descendentem dividitur. ASCENDENS est quando pars pleuræ superior afficitur. DESCENDENS verò quando pars ejus inferior inflammatur. Ultraq; a. est vel in latere dextro, vel sinistro; vel in tunica pleuræ interiore, vel exteriori.

XXIV. RATIONE CAUSÆ EFFICIENTIS PROXIMÆ, pleuritis alia est sanguinea, alia biliosa, alia pituitosa, alia melancholica. SANGUINEA est quæ ortum habet à sanguine puro & sincero. BILIOSA illa dicitur quæ à sanguine cum bile permixto oritur. PITUITOSA est quæ à sanguine pituitoso, MELANCHOLICA quæ à sanguine melancholico producta est.

His

XXV. His differentijs adjungimus illam, qua pleuritis in humidam & siccam dividitur. *Humida* est in qua sputum mox in principio morbi ejicitur. *Sicca* verò est, in qua nihil, aut parum, tardè ægrèq; tussi rejicitur, non solum in morbi principio, sed ejus etiam progressu. Quod fit vel ob bronchiorum obstructionem, aut sanguinis crassitiem & visciditatem, vel facultatis imbecillitatem, aut etiam doloris vehementiam.

IV. SIGNA.

Signa pleuritidis diagnostica sunt vel communia; vel propria. Signa prognostica alia sunt salutis & mortis; alia longitudinis & brevitatis; alia modi eventus.

XXVI. Explicatis sic differentijs, rectà progredimur ad signa pleuritidis, quarum alia sunt diagnostica, quæ præsentem pleuritidem demonstrant; alia prognostica; quæ ejus eventum prænunciant. Diagnostica in communia & propria à nobis distinguntur. Illa dicuntur, quæ omni pleuritidi conveniunt, sive sit sanguinea, sive biliosa, sive pituitosa, aut melancholica, sive ascendens, sive descendens. Propria v. vocantur quæ huic vel illi pleuritidi in specie competunt. Sic quædam signa propria habet pleuritis sanguinea quibus distinguitur à biliosa, & biliosa habet quibus à pituitosa discernitur &c.

Signa Diagnostica.

XXVII. Ut autem ordinem observemus, SIGNA pleuritidis COMMUNIA primò considerabimus, postea addemus & propria. Communia numero sunt quinque: Dolor sc. lateris punctorius, febris continua acuta, pulsus durus, parvus & frequens, respiratio difficilis & tussis; quæ signa conjunctim sumpta verè sunt pa-

Communia.

B

tho-

gnomica, quoniam pleuritidis essentiam consequuntur,
& cum eâ necessario coherent. I. in omni pleuritide
adest DOLOR LATERIS PUNCTORIUS, qui huic
membranæ est proprius, ac à sanguine in pleuram effu-
so eamq; distendente oritur. II. conjungitur cum eâ
FEBRIS CONTINUA acuta & vehemens, quia pleura
phlegmone laborans pars est cordi vicina. Febris a. non
semper symptomatica, sed sæpè est primaria ante phleg-
monè orta, quæ postea accedente pleuritide magis ma-
gisq; augetur. III. PULSVS in ea observatur durus, par-
vus & frequens, ob arteriarum tensionem, ac pleuræ inflam-
matae duritiem & densitatem, quapropter arteriæ pro
necessitate distendi nequeunt. IV. in omni pleuritide
etiam RESPIRATIONIS DIFFICULTAS deprehendi-
tur. Cum enim pleura ob costarum motum respirati-
oni inservire videatur, fieri non potest, quin hæc læsa si-
mul lædatur respiratio. Est a. respiratio parva quia ob
inflammationem & subsequenter dolorem partes tho-
racis satis dilatari nequeunt: Frequens vero & velox,
quia frequentia & velocitas, quoniam brevi tempore
perficitur, tantum dolorem non parit. V. TVSSIS tan-
dem omnem comitatur pleuritidem, & oritur ob trans-
sudationem & irritationem materiæ morbificæ, quæ na-
tura ad expellendum, id quod sibi molestum est, irrita-
tur.

*Distinguen-
tia.*

XXIIX Ex signis his omnibus conjunctim sumptis,
veram pleuritidem ab alijs affectibus, qui cum ea simi-
litudinem quendam habere videntur, facile discernere
licet. In verâ enim pleuritide hæc signa omnia concu-
runt. In reliquis autem affectibus qui veram quodam-
modo æmulantur, ut sunt peripneumonia, jecoris, mus-
culorum intercostalium, diaphragmatis & mediastini
in-

inflammationes, signa illa nec omnia nec eodem modo,
apparent. Distinguitur ergo I. à *peripneumonia* in eo,
quod dolor in hoc affectu exiguus, gravativus non pun-
gitivus in medio potius thoracis, quàm in lateribus per-
cipitur; spirandi difficultas adest major, ut laborantes
non nisi rectà cervicè respirare possint; pulsus
verò non durus sed laxus & undosus est. II. *In-*
*flammati*o jecoris à verà pleuritide distinguitur dolo-
ris loco & specie, urinæ colore, pulsu & tussi: dolor
semper in dextro latere, circa dextrum hypochon-
drium percipitur, neque is pungens est sed gravans, &
infra costas apparet aliqua durties vel tumor: Vrina ap-
paret coloratior; pulsus non tensus sed undosus est; tuf-
sis v. minor & sicca; alvi quoq; dejectio in hoc affectu est
subcruenta & loturæ carnis nonnunquam similis. III.
In inflammatione musculorum intercostalium, dolor est mi-
tior nec pungitivus, febris vel nulla, vel non adeò acuta
adest, tussim per se non habet conjunctam. IV. Di-
scernitur vera pleuritis à *diaphragmatis & mediastini in-*
flammationibus, quod in his affectibus dolor non in late-
ribus urget, sicuti in pleuritide; sed in diaphragmatis
inflammatione dolor versus hypochōdria tendit, & cir-
ca ejus regionem nonnunquam tumor apparet, deliri-
umq; adest: in mediastini v. inflammatione dolor per-
tingit ad mediam thoracis partem juxta sternon. V. O-
ratur interdum etiam *dolor* in latere, à *flatibus* inter mus-
culos intercostales & membranam conclusus, cum verò
sit vagus ac varius, non fixus, è contra v. pleuriticus stabi-
lis ac perpetuus, facile patet eum à vera pleuritide non
oriri.

X XIX. Hactenus signa communia quæ omni pleu-
ritidi in genere conveniunt, enumeravimus. Sequun-
tur jam PROPRIA, quæ huic vel illi pleuritidi in specie

B 2

com-

Propria.

competunt, signa videlicet pleuritidis ascendens, descendens, sanguinea, biliosa &c.

XXX. Signa pleuritidis ASCENDENTIS & DESCENDENTIS ex doloris situ petuntur, qui nunc ad superiora & jugulum versus extenditur; nunc versus hypochondria vergit. SANGVINEA pleuritis ex sputo rubro, faciei rubore, venarum repletionem & tensione circa tempora maximè & ex sensu gravitatis circa oculorum cavitates cognoscitur. BILIOSÆ signa sunt sputum subflavum, oris amaritudo, febris vehementior, vigiliæ majores & sitis magis urgens. PITUITOSAM indicant sputum viscidum, albicans & glutinosum, febris & reliqua symptomata sunt mitiora. In MELANCOLICA sputum ad nigrum & lividum tendit, nisi insignis humorum corruptio præcesserit.

Signa temporum.

XXXI. Hic paucis signa temporum pleuritidis annectenda sunt, quæ præcipuè à sputo desumuntur. *Principium* pleuritidis arguunt, sputum aut nullum aut paucum, vel crudum & cum difficultate rejectum; tussis item pauca, febris remissa & dolor parvus. In ejus *incremento* sputum facilius & copiosius, non nihil etiam crassius expuitur, & ex rubro fit flavum. *Status* cognoscitur, quando sputum non tantum facile & copiosius rejicitur, sed præterea album, leve, æquale & mediocris consistentiæ est. *Declinationem* v. ex sputi paucitate & omnium symptomatum remissione colligere licet.

Signa prognostica.

XXXII. Tandem inter signa brevibus PROGNOSTICA tractanda restant, quæ sunt in triplici differentiâ; *alia sunt salutis & mortis; alia longitudinis & brevitatibus; alia modi eventus.* Quæ quidem omnia ex collatione virium naturæ & morbi, potissimum verò à coctione & cruditate sputi petuntur.

AS. LXXXIII. A

XXXIII. SALVTEM indicat sputum coctionem
maturè recipiens, quod primis sc. diebus apparet rubrū
vel citrinum, quarto v. die maturatur & in album vel
subcitrinum mutatur; in substantia ac colore benè se
habens, album sc. leve æquale & continuatum, non a-
quosum, nec spumosum, nec viscidum; & quod facile ac
promptè excernitur.

XXXIV. MORTIS verò signa sunt, sputum nul-
lum (nisi pleuritis valde sit exigua) pulsus summoperè
durus, parvus & ob calorem frequentissimus; sanguinis
aliquis fluxus in initio sine symptomatum alleviatione,
diarrhæa superveniens epate & ventriculo in consen-
sum tracto, vultus demissus, oculorum aurigo & caligo.

XXXV. Morbi LONGITVDINEM crudæ seu inco-
ctæ, BREVITATEM autem pleuritides coctæ ostendunt;
& quò tardiùs signa coctionis apparere incipiunt, eò
longior quoq; erit morbus; quò citius verò signa tam
bona quàm mala se produnt, eò citius quoque pleuritis
vel ad salutem vel ad mortem tendet.

XXXVI. De Modo EVENTUS hæc tantùm notamus.
Pleuriticus si quarto die album, læve & æquale exspuat,
morbus in septimo terminabitur. Si verò septimo, ul-
tra undecimum aut decimum quartum diem pleuritis
non durabit.

XXXVII. Quæcunq; pleuritis intra quatuordecim
dies superne per sputum non solvitur, ea cum empye-
mate transmutatur. Idem fit si dolores laterum neque
sputi purgatio, neq; soluta alvus, neq; sanguinis missio,
neq; medicamentum, neq; victus ratio sedare potuit.

XXXVIII. Si in augmento pleuritidis dolor minui-
tur, reliquis signis non cessantibus, sed potius augescen-
tibus,

ntibus, genæ sunt rubicundæ, & oculorum adest fervor,
pleuritis in pulmoniam abit.

XXXIX. Pleuritis quæ in corpus cachecticum inci-
dit, aut morbum diuturnum sequitur, plerumque le-
thalis esse solet.

XL. Recidiva in pleuritide ut plurimum ad mortem
tendit.

V. CURATIO.

Curatio pleuritidis, chirurgiæ, pharmacia & diætæ absolvitur.

Curatio.

XLI. Vltimum quod in præsentî nostra disputatio-
ne tractandum suscipimus, est CURATIO pleuritidis.
Hæc secundum triplicem indicationem, præservato-
riam sc. curatoriam & vitalem ita instituenda est, ut
humores motu peccantes revellantur & deriventur;
(ob vicinum cor à repellentibus & intercipientibus
hic abstinentum) quantitate abundantes imminuan-
tur & evacuentur; qualitate excedentes alterentur; hu-
mor verò jam influxus discutiatur, aut si id fieri non
potest maturetur & coquatur, ut quamprimum tussi
rejici possit; deniq; ut vires & robur partium conserve-
tur. Quibus omnibus & singulis, remediis è chirurgiæ,
pharmacia & diætæ petitis, satisfaciendum est.

**CHIRUR-
CHIA.**
Venæsectio.

XLII. Præcipuum quod è CHIRURGIA petimus re-
medium est VENÆSECTIO, quæ ut in omni inflam-
matione, sic etiam in pleuritide maximè est necessaria,
& potissimum hic revulsione & derivationis gratia ad-
hibetur.

XLIII. In omni ergò pleuritide, imprimis si corpus
sit plethoricum, & affluxus sanguinis vehemens, æger
autem

autem nec alvi profluvio laboret, nec ventrem cibo re-
pletum habeat, statim in principio, dum fluxio humo-
rum adhuc durat, (præmisso tamen clystere, si affectus
non valdè urgeat) revulsionis gratia vena in brachio
lateris oppositi secanda est, utpote quæ sangvini con-
trarium motum conciliat, eumq; à parte affecta aver-
tit. Postea in die tertio vel quarto derivationis gratia,
tundatur basilica ejusdem lateris. Si autem pleuritis
sit exigua ac levis, in qua sangvinis copia nec est magna,
nec magnus affluxus, sectionem venæ in brachio pari
affectæ vicino sufficere, non negamus.

XLIV. In mulieribus ex mensium suppressione pleu-
ritide correptis, nunc vena brachij, nunc poplitis, vel
tali secanda est, prout illa suppressio vel est antiqua vel
recens. Sub ipsum verò mensium fluxum venæ sectio
tentanda non est, sed expectandum, an fluxus ille men-
sium ad depulsionem hujus morbi sufficiat, aut suffe-
cturus sit. Si non sufficiat, venæ in cruribus primò ape-
riendæ sunt, quod si autem pleuritis ob suam vehemen-
tiam etiam ex harum sectione tolli non potest, cum
vitæ major quam mensium habenda sit ratio, vena
brachij secanda est.

XLV. Pueris ante XIV. ætatis annum, ob virium im-
becillitatem, venam aperire non licet. Si autem pleuri-
tis sit magna, multoq; sangvine abundans puer vires
sat firmas obtinet, hirudines venis applicare solent.
In senibus quoq; dum pleuritide laborant, à venæ se-
ctione non abstinendum, si sc. sunt carnosissimi, sangvinei
& validi.

XLVI. Tempus secandi venam, in revulsionem humo-
rum fluxio indicat, humoribus enim fluentibus, non
si prædominantur hæbet.

iis qui jam influxere revulsio debetur. In initio ergo morbi revulsionis gratia phlebotomia instituenda est. In derivatione autem vena secanda, cum in partem jam sanguis influxit, ei tamen nondum impacta est. Quantitas vero mittendi, quantitati sanguinis ægriq; viribus respondeat.

XLVIII. Si vires sunt debiles venæsectionis loco, cucurbitulæ cum scarificatione partibus inferioribus sunt apponendæ, aut alia revulsionum genera, ut frictiones extremorum, ac fortes ligaturæ adhibenda.

**PHARMA-
CIA.**

XLIX. Peractâ venæsectione, ea remedia sunt adhibenda, quæ PHARMACIA nobis suppeditat, ut sunt medicamenta purgantia, alterantia, expectorantia, symptomata mitigantia &c. quorum alia intra corpus assumentur; alia vero exterius parti affectæ applicantur.

Purgatio.

XLIX. Primò PURGATIONEM quod attinet, etsi nonnulli negant, eam in vera pleuritide convenire, nisi omninò ad declinationem pervenerit; simpliciter tamen hoc admittere non possumus, eam imprimis ob rationem, quod plerâq; pleuritides à sanguine non puro, sed impuro & cum vitiosis humoribus permisto ortum habeant, qui ne ad partem affectam confluant, per purgantia sunt exturbandi.

L. Statuimus ergo in vera etiam pleuritide, imprimis quæ à cacochimiâ ortum duxit, post venæsectionem statim in initio catharticum lenè esse exhibendum, nisi morbus vigeat & humores à natura concoquantur. Pro varietate autem humorum peccantium, purgantia etiam variari debent, & nunc pharmacum cholagogum, nunc phlegmagogum aut melanagogum propinandum, prout vel bilis vel pituita aut melancholia prædominium habet.

LI. AL-

LI. ALTERATIO & febris & humoris peccantis causa instituitur. In principio ergo morbi bis aut ter in die exhibendi sunt julebi refrigerantes, humoris ardorem & ebullitionem cohibentes, ac fluxionem sistentes. Quibus ea immiscenda quæ peculiari vi & proprietate pleuriticis utilia sunt, ut, fl. papav. errat. cort. avel. rubr. sem. card. Mar. card. bened. oculi cancr. & lucij, mandib. lucij cum dentibus & cruces in capite ejus inventæ, rasuræ dentis apri, castoris, lapides percar. carpionum. &c.

Alteratio.

LII. In pleuritide verò epidemica cum alterantibus quoque exhibenda sunt, quæ malignitati resistere queunt. Et in principio statim medicamenta sudorifica aut diaphoretica usurpanda, qualia in febribus malignis præscribi solent.

LIII. Conveniunt etiam in hoc affectu, imò necessaria sunt medicamenta EXPECTORANTIA dicta, quæ faciunt ut materia morbifica in pectore contenta tussi facile rejiciatur. Sæpè enim materia peccans vel ob nimiam crassitiam aut tenuitatem à natura non potest expelli, hinc medicamenta talia usurpari debent, quæ humores nimium crassos attenuant, tenues verò increasant. Primi generis sunt: Rad. tussilag. pimpinell. scabios. helen. fol. capill. ♀. scabios. veron. tussilag. hyssop. fl. pulmon. macul. spec. tussilag. sirup. d. glycyrrh. d. hyssop. d. farfara, d. scab. d. prassio, looch d. farfara, d. pino &c. Secundi generis sunt rad. alth. fl. violar. bugloss. gumm. tragac. amyllum, papaver, jujub. sebest. sirup. viol. jujub. d. papav. &c. Ex his & similibus inter se mistis varia medicamentorum genera pro morbi natura & Medici intentione parari possunt.

Expectorantia.

C

LIV. Nec

Fomenta.

LIV. Nec tantum interna sed & externa medicamen-
ta in curatione hujus morbi usurpari possunt, præcipuè
verò FOMENTA, quæ & materiæ partem discutunt &
dolorem leniendi vim habent, variisq; modis fieri pos-
sunt, spongia sc. vesicâ, illitu & cataplasmate &c. Sic
latus foveri potest spongiâ aquâ calidâ madidâ, aut ma-
dente ex decocto flor. chamæm. meliloti, anethi, rad.
alth. sem. lini, fœnigraci : aut adhiberi potest vesica
lacte tepido repleta, vel solo, vel cum fl. chamæm. co-
cto. Inunctiones fieri possunt ex ol. violato, amygd.
chamæm. &c. Cataplasma formari potest ex sem. lini,
fœnigr. malvæ, rad. alth. fl. chamæm. &c. Notandum
verò quod non eadem fomenta omni pleuritidi conve-
niant, sed pro diversitate materiæ, à qua illa producta
est, ea etiam mutanda sunt. Alia quoq; fomenta in prin-
cipio morbi, alia in progressu ejus sunt adhibenda.

Maturatio.

LV. Quibus remediis hætenus recensitis, si pleuri-
tis tolli non potest, sed ad suppurationem vergit, Medi-
cus ejus MATURATIONEM & abscessus ruptionem
promovere debet. Ad maturationem commendant
nonnulli sequens emplastrum : ꝑ rad. alth. lin. an. unc.
j. fic. No. IV. coq. ex vin. alb. cum pauco aceto, deinde
c. ol. lil. & adip. pinsentur in mortario, ut ducat for-
mam emplastri mollis, cui insperge pulv. nasturt. sina-
pi an. ʒj.

*Detergentia
& Consoli-
dantia.*

LVI. Abscessus ruptionem præter bechica quæ hic
præscribi possunt, adjuvant ægri intenta locutio, tussis
& sternutatio. Facta verò ruptione DETERGENTIA
& CONSOLIDANTIA adhiberi debent. Deterfio fie-
ri potest hydromelite aut decocto quodam pectorali cui
ea quæ detergendi vim habent immista sint. Consoli-
datio

datio autem perficitur conserv. ros. med. ætatis, thure aut terra sigillata. utrumq; præstat lac chalybeatum quod adhiberi potest nisi febris urgeat. Demum materia abscessus aut per diuretica si ad vasa urinaria, aut per clysteres si ad intestina vergat, evacuanda est.

L VII. Tandem quæ DIÆTÆ ratio in pleuritide sit observanda annectemus paucissimis.

DIÆTÆ.

L II X. AER in quo æger degit temperatus esse debet aut potius ad frigiditatem declinans. Nimis enim frigidus transpirationem prohibet, calidior verò æstum partis affectæ urget. Qui si ob anni tempus denegatur, corrigi potest stratis in pavimento plantis refrigerantibus, fol. sc. salicis, vitis, fl. rosar. nymphææ &c.

L I X. CIBUS sit tenuis refrigerandi & humectandi vim habens. Maximè hic commendatur ptisanæ hordeaceæ cremor, cui & amygdalas dulces immiscere licet. Utilis quoq; est emulsio amygd. dulc. cum aq. hord. aut rosar. facta addito saccharo. Probantur quoq; vitella ovorum forbilia, quandoq; tremula. A cibis verò falsis, acribus, amaris & acidis abstinendum.

L X. POTUS nimius vitetur: imprimis verò vinum fugiendum, qui in hoc affectu instar veneni est. Utilis econtra est aqua hordei vel sola, vel cum pasulis aut julep. rosar. & violar. Profunt quoq; decocta pectoralia ex jujubis, pasulis, glycyrrh. & aq. hord. parata, itemq; emulsio sem. 4. frigid. major. cui aliquid sem. papav. aut sirup. d. papav. errat. addere licet.

L X I. VIGILIÆ nimix compescendæ. SOMNUS verò imperandus & hypnoticis conciliandus est.

L X II. MOTUS corporis vehementiores intermitendi, ne vires alias prostratæ magis debilitentur aut sanguis fervidior ad partem affectam ruat.

ANI-

LXIII. ANIMI PATHEMATATA non excedant, imprimis ira, quæ malum hoc valdè augere potest.

LXIV. ALVUS si sit obstructa, partim diætâ, partim clysteribus & suppositorijs emollienda. MENSILUM & hæmorrhoidium fluxus si accidat, non repellendus, neq; sanguis è naribus criticè fluens sistendus sed facilitandus, omniaq; sic peragenda sunt ne committatur excessus.

LXV. Hæc sunt quæ de pleuritide eâ quâ fieri potuit brevitate, in medium afferre volui. Neq; enim tractatû integrum conscribere fuit animus, cum & tempori parcendû, & legibus FACULTATIS MEDICÆ obsequendum sit. Quæ propter etiam à Lectore Candido & commissorum & omisorum veniam mihi facilè polliceor.

SOLI DEO TER OPTIMO TER MAXIMO
SIT LAVS HONOR ET GLORIA CVM
GRATIARVM ACTIONE
DEBITA.



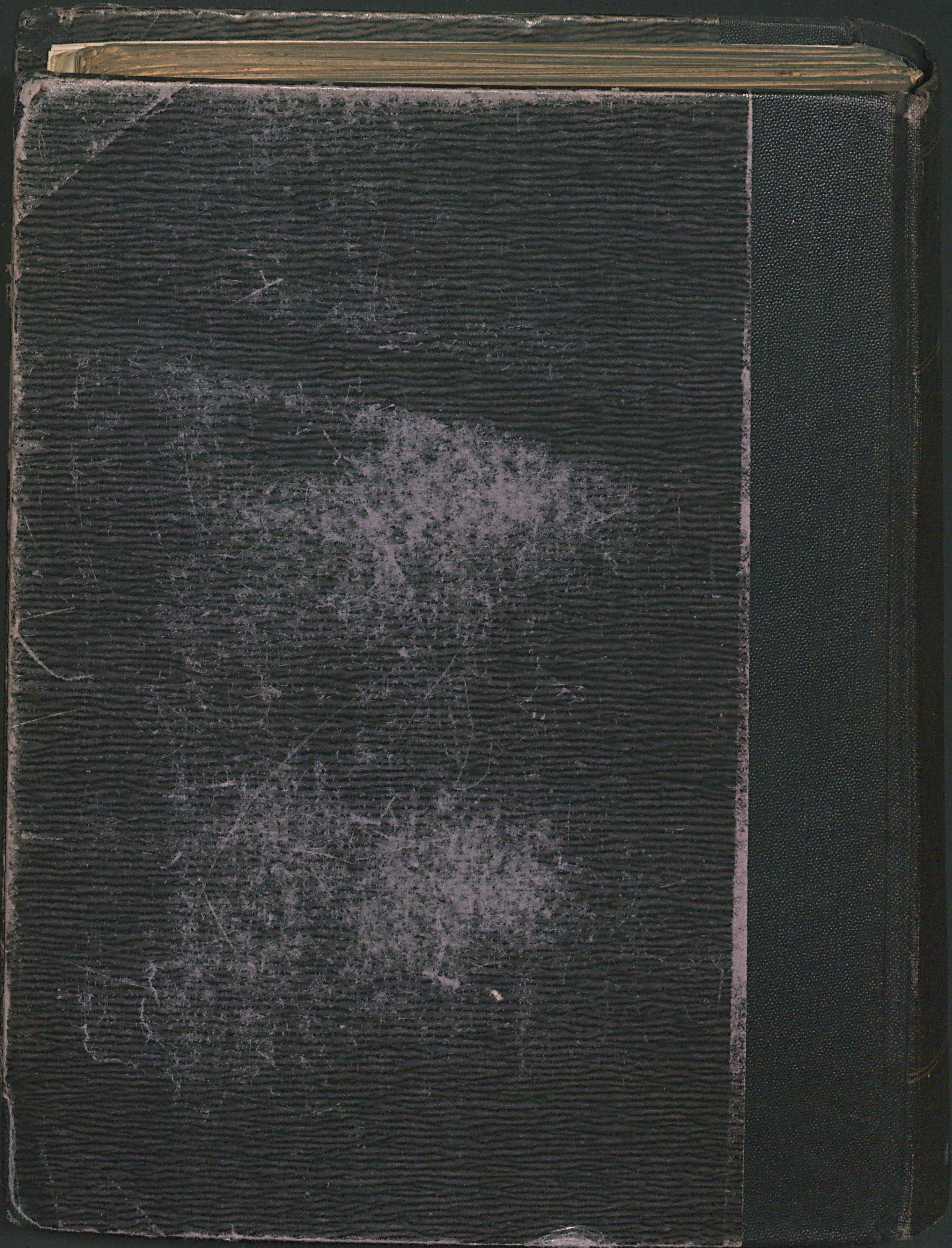
ULB Halle
002 684 632

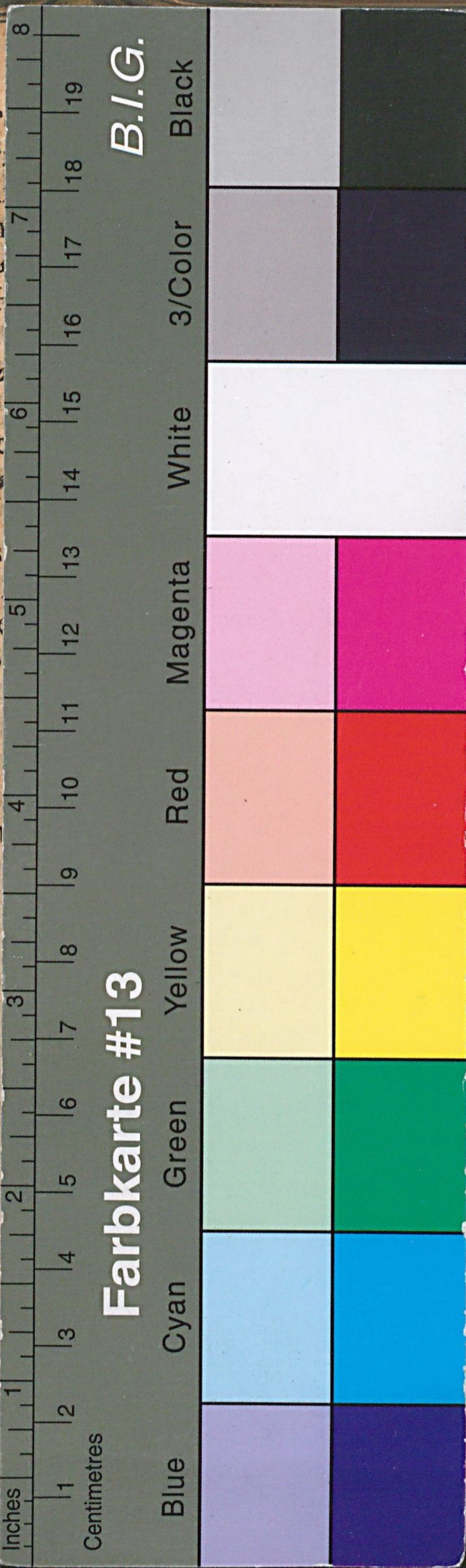
3



V. 17







B.I.G.

Farbkarte #13

36
 MINE SS, TRINITATIS
 oritate & Consensu
 Medicorum Collegii
 A ACADEMIA WITTENBERGENSI
 in ARTE MEDICA
 Privilegiis Doctoralibus
 gitimè impetrandis
 DE
 RITIDE
 PRÆSIDE
 CELLENTISSIMO ATQVE EXPE-
 NTISSIMO VIRO
 RADO VICTORE
 Phil. & Med. Doct. ac Prof.
 acult. h. t. DECANO Spectatissimo,
 re & Promotore suo singularis reveren-
 cultu prosequendo,
 KXIIIX. SEPTEMB.
 jore horis ante & pomeridianis
Publicè disputabit
 GIUS LOTHUS
 OMONTANUS.
 WITTEBERGÆ
 NES RÖHNERUS, Acad. Typogr.
 clo 1oc XLVIII.

1648 169
 16

52

12

52

