

Q. D. B. V.

EXERCITATIONEM INAUGURALEM  
DE

POLYPO COR-  
DIS,

EX AUCTORITATE  
GRATIOSI MEDICORUM ORDINIS  
P R Æ S I D E

D. JO. GOTHOFREDO  
BERGERO,

ANATOM. ET BOTAN. P. P.

PRO LICENTIA

SUMMOS IN ARTE MEDICA HONORES  
ET PRIVILEGIA CONSEQUENDI

P. P.

JO. RAPHAEL PRETTEN,

NUMBURG. MISN.

AD DIEM XII. SEPTEMBRIS A. MDCLXXXIX.  
HORIS ANTE ET POST MERIDIEM  
SOLITIS.

WITTENBERGÆ,

Typis C. FINCELII.

8.

21

1689

3

1784  
EVENING  
POLYPO GOR  
DIO GOTTHOLDO  
PRO FORTUNA  
JO. RAFFAEL PRETTNER  
AD BIRMINGHAM  
WITTE





DE  
**POLYPO CORDIS**  
 EXERCITATIO INAUGURALIS.

**C**OR, si non primus, tamen primarius est atq; faberrimus corporis musculus, cujus machina fibrarum ductu tam eleganti eoqve contrario, in modum helicis aut cochleæ, contortarum componitur, ut mira ad motum propensione gaudeat. Quo quidem suo motu facili perpetuoqve vitam nostram inchoat atqve conservat, & primum proinde vivens, ultimumq; moriens jure suo dicitur; non quod benefici instar vitæ sideris de suo sinu flammam ignemqve eructet, & hujus vivificis radiis cerebrum partesqve reliquas collustret; sed quia iste auræ-fons liquoris, hujus calentibus rivulis universi corporis machinam circumluit & animat, atqve vitalis illius sanguinis spirituumqve circuli antiã constituit; ut ipse quidem Sapientissimus filiorum hominis & vir physica scientia divinitus afflatus atqve perfusus, *in mystico & allegorico Ecclesiastæ cap. ult. v. VI.* id indicavit. Sed quo magis est miranda cordis structura, quantoqve majorem id usum præstat œconomix corporis, hoc pluribus & atrocioribus malis est obnoxium. Omnium jam exemplo sit grave istud coagulum, quod antris cordis se occulens, satis commode & non uno argumento Polypus nuncupatur. Polypus piscis, miro naturæ instituto, colorem suum ad saxorum, quibus subsistit, similitudinem mutare dicitur, ut oculis piscantium æqve ac piscium illudat, hosqve incaute

incaute adnatantes, brachiis suis venetur & comprehendat. Simili modo larvatus iste tragœdus ipsum intra sanguinis oceanū, cœcosq; cordis recessus, se abscondit, symptomate, varioq; quod invehit, perspicaciorum quoque eludit aciem, nec ferè nisi homicidam demum se prodit, erubescente Medicorum familia. Hujus gravissimi mali, quo magnus hominum numerus clandestina morte, ipsis plerumq; nescientibus artis peritis, perit, tractationem Inauguralis speciminis loco, suscepturus, Divinum imploro Numen, ut se conatibus meis qualibuscunque misceat.

## I.

Vocabulum igitur Polypi transumptum à pisce marino, è mollium genere, cui pedum numerus (octonis namque præditus est) nomen fecit, & ratione substantiæ atque figuræ, tumori narium carnosio, & velut in brachia pedesque diviso, primitus impositum, simili deinde cordis & vasorum morbo adaptatum est. Dicitur enim Polypus cordis concretio fibrosa & membranacea, quæ intra sinus cordis pullulans, sumto incremento, liberiori sanguinis circulo cordisque motui obstat, & ægrum nunc lento gradu, varioque symptomate fatigat, nunc autem repentinâ morte inopinatoque suffocat.

## II.

Hos tales Polypos cordis aut superioribus seculis incognitos omnino, aut parum sollicite accurateque perspectos, frequens hodie & curiosior cadaverum resectio detexit. Figura quidem una omnium eademque non est, sed juxta cordis & vasorum continentium cavitates, modisque aliis effigiata varie ludit: Unde modo serpentis, modo vermis, non unquam vero alia specie hominibus imposuit. Ut autem figurâ variant, sic etiam colore & magnitudine. Jam enim minores, jam majores observantur; frequenter albi sunt & cinerei, grumulisque sanguineis conspersi, nigri verò interdum & sanguini coagula-

to

CORDIS.

to concolores occurrunt. Quidam in unam & solidam ex carne substantiam sunt compacti, plurimi in ramos atque pediculos divisi, & nunc in ventriculis cordis, nunc in auriculis, aliquando in utrisque radices agunt, nonnunquam verò liberi sunt & nusquam adhærent; iiq̄ve rursus vel intra cordis claustra se continent, vel elongatis ramosis productionibus in spatia varum, qua data via, excurrunt. Horum generum exempla quamplurima apud diligentes illarum rerum observatores reperiuntur. Apud *M. A. Severinum lib. de nov. obs. abscess. p. m. 285.* depictus habetur polypus, qui propter figuram pro angue multifido habitus est: Erat enim substantia carnea, alba, & in gyros collecta, parte superiore caput corpusq̄ve serpentis referens inferiore vero bifida & in plures postremo soboles diffusa, quæ in sinistro cordis ventriculo concreta & aliquandiu fota, tandem conditorem alumnumq̄ve suum quacunq̄ve ferè ferius misereq̄ve perdiderat. Similem ferè apud *VVillifium Pathol. Cerebr. c. 9.* videre est. Tali modo etiam suffocatus obiit *Momma Baxius* apud *Tulpium lib. 1. obs. med. 27.* In cujus lævo pariter cordis sinu vastæ molis polypus repertus est, qui radicibus suis inhærens carnis cordis fibris, bifido trunco non minus arteriam aortam, quam venosam penitus obturaverat. Alium utrumq̄ve ventriculum & auriculam utramq̄ve occupantem, ramosq̄ve suos varie divisos in vasa pnevmonica & arteriam aortam emittentem, delineatum habet *Bartholinus Histor. anat. rarior. 17. centur. 3.* Neq̄ve silentio prætereundus geminus illæ raræ magnitudinis, quem in cadavere virili invenit descripsitq̄ve *Jo. Cousin Nov. asthm. hist. 2.* Illorum alter ventriculum cordis dextrum replens, major & ovum anterinum superans, alter thalami sinistri incola, paulo minor, attamen ovum majus gallinaceum æqvans, cor ultra bovini maximi cordis amplitudinem extenderant: Uterq̄ve autem eximtus extrema sui parte, qua parietibus ventriculi congruebat, membra-

membranosa; intus fibrosa & in centro excavata sanguinisque coagulo referta substantia gaudebat, uterinam aliquam solidioris & carnosæ substantiæ molam apprime referens. Quoque sinistram replebat ventriculum adjunctam habebat similis substantiæ caudam ferè semipedalem, aortæ juxta cor cavitati, quam referebat, congruentem, quæ continuato ductu in tenuiorem fibrosam apicem desinebat. Studio brevitatis infinitas alias observationes consulto omittimus, quarum *Vesalius lib. 1. c. 5. de hum. corp. fabric. Beniven. de abdit. morb. & curat. causis c. 35. Schenkius Obs. medic. l. 2. de cord. obs. 2. & 3. Panarolus Fatrologism. Pentecost. I. Obs. 48. Smetius miscell. med. l. 10. p. m. 523. Riverrius cent. 1. obs. 82. Diemerbroek. anat. l. 2. p. 402. Bartholinus epist. 2. cent. IV. item ep. 56. cent. II. Wepferus diss. de apopl. Malpighius diss. de polypo cord. Harderus Obs. med. 56. & seqq. Bayle diss. de apopl. c. IV. Lobverus de corde c. 2. Peyerus meth. hist. anat. c. VI. Ephemer. nat. curios. Germ. ann. IV. obs. 93. & Collectores Biblioth. anat. Part. II. p. 125. aliique multi mentionem fecerunt.*

## III.

Præter cor, vasa quoque, & non solum majora, sed & minora, & procul à corde remota, corporibus ejusmodi fibrosis non rarò occupari, crebriore experientia pariter compertum est. Huc enim spectat paradoxicum illud aneurisma aorticum, à *Gvilielmo Riva Romæ* observatum, cujus iconem *Ephemerid. Nat. Curios. dec. I. ann. I. Obs. 18.* exhibet: Id quippe rectius ad Polypum refertur, qui ex fibrosis staminibus arteriæ aortæ parti concavæ accretis efformatus, vel ex sinistro cordis sinu cum irruente sanguine illuc protrusus, sensimque adauctus, arteriam ex omni parte in tantum tumorem dilatavit, ut ipsum cor amplitudine superaret. Eodem etiam pertinet, quod laudatus *Severinus l. c.* habet mirabile aneurisma arteriæ coeliacæ, quæ



quæ à resultu sanguinis ad superiora, ob impeditum ejus motum à Polypis tribus sibimet incumbentibus, ac ductum arteriæ supra emulgentes obstruentibus, in tantum ampliata fuit, ut compressum pugnum admitteret. Plura ejusmodi concreta, in vena cava arteriisque carotidibus observavit *Wepfer. loc. cit.* *Willisus* verò scribit, in vasculorum pneumonicorum angustiis eadem frequentius hæere & turbando sanguinis cursum, dyspnoeam, pleuritidem, peripneumoniam & ruptiones vasorum sputaque cruenta excitare, atque sic in partibus aliis affectus alios sæpenumero producere. Cui consentiens *Malpighius* pleuritides ultra febrem acutam polyposas concretiones esse in pulmonibus optime judicat, idque ex cadaveribus & rejecto sputo extractoq; sanguine patere ait, *loc. cit.* Plura penes utrumque & auctores alios exempla prostant polyporum repertorum in hepate, & similibus aliis vasibus conglomeratis visceribus, genereque ipso venoso, cujus nodosas dilatationes, quas varices vocant, à stagnantibus ad valvulas, ibique detentis corporibus polyposis, plus minus concretis, frequentius oriri, verosimillimum judicamus. Idem esse fatum vasculorum tubulorum & sinuum, qui inter arterias venasque velut medii interjacent, utriusque naturæ participes, ut in cerebro utroque contingit, præter *Tulpium* & *Wepferum l. c.* *Blasius obs. med. 2. & 17.* & *Volberus Coiter. obs. med.* attestantur. Illi enim præter polypos cordis, in eodem cadavere similis substantiæ filamenta alba & crassa, lumbricos mentientia, in sinu meningis crassa longitudinali ceterisque se observasse scribunt. Et *Cl. Pechlinus* è sinibus mulieris, cephalæa multorum annorum, eaque atrocissima extinctæ, integrum extraxit polypum, figuræ & coloratione corallino frutici haud absimilem, ut in *Ephem. Germ. Ann. VII. obs. 25.* annotatum reperimus. In vasis verò uteri Polypos hæere tantos sæpe, ut ipsa adimpleant, & in callo-  
sam

sam quasi substantiam mutantur, expertus est *Regnerus de Graaf*, cui ratio, cur menses pertinaciter nonnunquam subsistant, & per insveras naturæ vias quandoque expurgentur, potissima videtur esse obstructio tubulorum uteri à dictis corporibus, *Tr. de organ. mulier. c. 9.* His demum addendi etiam polypi bronchiorum pulmonalium, quales ab hæmoptoicis frequentius eji- ci & pro ipsis pulmonum particulis ab imperito medicorum vulgo haberi observamus, sicut *Eduard. Tyson* in juvene Phthifico id annotavit, de quo *Bonetus Med. sept. collat. p. m. 348.* videatur.

## IV.

Sed redeamus ad Polypum cordis, cuius structura, quæ hæcenus obiter & quoad corticem tantum vidimus, penitus paulo nunc inspicienda est. Ea vero quasi ingenio quodam studioque constructa videri potest. Tota enim coagmentata est ex fibris atque lamellis reticulatis sive membranis, ita se mutuo excipientibus, ut congeriem quandam superpositarum pellicularum ipsumque corpus polypi forment, fibrosis autem propaginibus suis, in fasciculos plures vel pauciores collectis, totidem ramos seu pedes referant. Solentque pelliculæ istæ ita se invicem amplectentes, & fibræ iisdem impactæ, vel intertextæ quadam viscosa materia, nonnunquam quoque intermedio sanguine, aliquanto laxius cohærere, vel densâ & ordinata serie alia aliam arctius complecti, & magis solidum compactumque ac carneum corpus componere, rarius autem immutatâ plane substantia in lapideam duritiem concrecere. Uti quidem polypum talem lapideum Parisiis è corde cadaveris virilis resectum esse, in *Diario Parisiensi Medico, vulgo Journal de Medicin, ou observations des plus fameux Medecins Chirurgiens & Anatomistes de l' Europe &c.* dicto, mens. 3. notatum legimus. Ut autem re ipsa firmemus, quæ de structura Polypi monita sunt, adducere hic lubet,

CORDIS.

libet sequentem historiam, quam a *Borellio* sibi communicatam *Malpighius l.c.* refert: In aorta, inveniens, prope cor, quæ in tumorem excreverat ad mensuram duorum pugnorum, polypus consimilis magnitudinis repertus est, absque appendicibus tamen & caudis, ejus autem moles membranosis tunicis ad invicem superpositis absque continuitate confurgebat, quæ crassitiæ non superabant vulgarem chartam hædinam: super his producebantur filamenta quædam alba, quæ foliorum fibris sive vasa æmulabuntur, quæque omnia ab albidiori trunco dependebant. Tunicarum polypum efformantium color cinereus erat cum rubicundis quibusdam maculis, ita ut tota hæc structura brassicam capitatam æmuletur. Ex qua structura patere potest productio polypi ex supra positis membranis; qualem etiam videre licuit Dn. Præsidi, cum ante hos novem annos illustrissimus Comes Schvvarzburgicus, ex familiâ Arnstadina, syncope cardiacâ extingveretur: In ejus enim cadavere, præter polypum dextri cordis ventriculi, arteriam pulmonalem obturantem, similem albicantem, suâque cysti conclusam substantiam, pendentem uncias decem, quæ quatuor mediis dorsi vertebrae, eâ sinistri lateris parte, quâ œsophagus descendit, exesis & quasi sinuatis suis quatuor prominentiis tuberosis firmiter erat accreta, invenerunt Medici Jenenses celeberrimi de quibus nostris studiis optimè meriti, *DD. Wedelius & DD. Faschius*. Ipsos verò polypos una cum jam laudato Excellentiss. *Faschio* cultro examini quæ anatomico subjecit Dn. Præsides, isque pariter ex meris pelliculis gelatinosis, sed crassioribus & arctius semet amplectentibus, perinde atque teparum bulbi, constabant, quarum alia post aliam divulsa cultellum digitosque facile sequebatur. Ceterum de structura polypi illud etiam dignum est notatu, in eodem vasa veluti propria nonnunquam observari. Ita enim *Diemerbræk l.c.* in hominis

B

longo

longo asthma detenti dextro cordis ventriculo se observasse scribit corpus quoddam insolitum album, firmum & vere nerveum, quod nulla digitorum frictione frangi potuit, longitudinis parvæ spithamæ, crassitiei serè minimi digiti, membrana peculiari obvolutum, inter quam & ipsum corpus duo vasa sanguine turgida ab uno latere à summo ad imum deferebantur. Idem *Lobberus* testatur, se huiusmodi concretiones usque adeo in carnes mutatas vidisse, ut plurimas venas fibrasque in iis adverterit, quæ in frustula dissecta sanguinem non aliter, quam si pars aliqua corporis incidere tur recentem effuderunt. Plura in *Bibliothecæ anat. l. c.* videri possunt.

## V.

Quæ cum ita sint, mirari satis non possum, quod *CL. Kerckringius* polypi cordis existentiam in viventibus contra ipsam avtopsiam adeò constanter neget, audeatque scribere: Polypos istiusmodi esse putativos & nihil aliud, præterquam sanguinem refrigeratum & grumosum, qui post mortem demum in tale coagulum abierit, seque in animalibus injecti in venam acidi liquoris ope similia corpora, quotiescunque libuerit, nullo negotio formare posse, *Spicil. anat. obs. 73.* Equidem familiare experimentum est, infusione aquarum chrysulcarum in venam animalis v. g. jugularem, sanguinem in dispersos grumos coire, atque ad circulandum, per angustiores præsertim pulmonum meatus, ineptum redditum, catarrhum vulgo sic dictum suffocativum excitare. Verum enim vero hoc vel simili experimento nunquam produxeris polypum, quem *Tulpius* & *Bartholinus* ceterique laudati auctores descripsere, & qualem se nunquam vidisse, ipsum *Kerckringium*, quantumvis invitum, fateri oportet. Nam dispar valde & diversissima utriusque productio est: Polypus illo-

illorum, quemadmodum ex fibrosis albicantibus lamellis, sibi invicem veluti artificio quodam superimpositis, in solidum & carneum, vel nervem corpus, concrevit, propriis sæpè canalibus donatum, & sulcorum ac cavernularum cavitatum cordis vestigia impressa gerens: Ita alter pseudo polypus *Kerckringii* non nisi rude sanguinis coagulum & grumus est, quem sæpius reperias in cadaveribus, etiamsi nullus adsit verus Polypus. Præterea manifestum discrimen inter dictos Polypos ipsa demortuorum corda ostendunt. Etenim sive infusi acidi liquoris adjumento, sive post mortem demum, ablato motu, concretus fuerit sanguis, nunquam tamen non corda animalium naturaliter constituta reperiuntur; quod multo fit aliter in illis, in quibus veri observantur polypi. Illorum namque corda pro magnitudine, quos continent, polyporum, sæpius dura & tensa undique ad tactum deprehenduntur, & non rarò ultra modum ita dilatata, ut dilatari amplius non potuerint. Refert laudatus *Coufin. l. c.* se corda binorum cadaverum à contentis polypis in tantam molem extensa vidisse, ut bovini cordis maximi amplitudinem superarent, & valide prementi manui ne quicquam cederent: Auriculas etiam amplissimas fuisse, & alterutram earum dimidiam humani cordis quantitatem contractumque pugnum æquasse. Idem *Wepferus l. c.* testatur, se invenisse cordis ventriculos & vasa, in quibus hæc corpora contenta erant, tantum non duplo majora fuisse naturalibus. Taceo tumores aorticos à *Borello & Riva* descriptos. Satis enim vel ex his constare potest, non post mortem demum in cadaveribus, sed in hominibus vivis præextitisse polypos, & à levioribus principiis in tantas moles crevisse, simulque ultra modum & naturalem amplitudinem distendisse cordis cavitates. Quamobrem, si ex æquo judicandum est, celari omninò nequit, nimium sibi soli confidere *Kerckringium*, dum quod ipse

non vidit, id in natura rerum nec extitisse, neque existere posse, nimis confidenter pronuntiat, non reputans, quam sit temerarium, propriis unius oculis omnes naturæ operationes erroresque definire. Verum de structura Polypica sufficere queunt.

## VI.

Est nunc inquisitione dignum, e quo pacto polypum cordis produci sit probabile, quam rem e quidem, ut ut satis abstrusam, paucis expediam. Quandoquidem enim certum est, materiam illius sanguinem suppeditare, superest, ut eluceat, quinam ejus ad producendum polypum requiratur status, quæque deinde vis eundem effingat. Utrumque facilius investigabimus, prælibata sanguinis natura. Jam verò constat atque notissimum est, sanguinem, quo nomine intelligimus, quicquid intra canales sanguineos continetur, esse humorem heterogeneum, conflatum ex variis variæ magnitudinis diversæque figuræ & motus corpusculis, plurimis quidem aqueis, hisque permixtis salinis, itemque oleosis, nec non tenuibus atque aereis, & insuper terrestribus variæ formæ, & pluribus fortasse aliis, iis tamen omnibus adeo bene mixtis atque unitis ut temperatam purpureo-gelatinoso-aqueam massam, quæ sanguinis & lymphæ receptis nominibus effertur, componant. In istas enim sensibiles partes non solum sanguis vivus atque circumfluis mechanica partium necessitate in hydraulica corporis machina secedit, sed extravasatus quoque mox sua sponte dispescitur, undecumque fuerit exantlatus. Hic autem probe distinguenda est constitutio sanguinis fluidi, prout jugi cordis pulsu in vasorum canalibus in orbem redit, ab illo, qui motu vitali atque hydraulico privatus est: Nam sanguis, qui extravasa motumque suum constitutus, non solum in dictas heterogeneitates abit, sed & per suarum partium nexum ac coherentiam

rentiam

rentiam coactus, in fibrosam compagem, qualem *Malpighius* l. c. eleganter describit, solidescit; Is, inquam, debito gaudens fluore, suisque in venis oberrans, fibras nullas habet, sed globulis turgidus innumeris & inquietis, minutissima quævis vasorum sangviferorum capillitia tubulosque partium expedire trajicit, quamdiu corporis machinam animat. Quod si temere credere nolis, sed ipsis oculis intueri ames, microscopio perlustra vel unicam sangvinis guttulam, recens è vasis emissam & vitreis exceptam tubulis; Videbis namque jucundo spectaculo massam è minutis coagmentatam globulis, quos sursum deorsum, horsum illorsum, motus & calor versant, donec cessante motu mutataque figura, mutua suarum partium implicatione subsideant & congelascant.

## VII.

In hoc globoso particularum contextu nativum sangvinis habitum & dispositionem consistere, vero videtur maxime consentaneum, quoniam ista figura ad perennandum ejus motum, à quo vita pendet, omnium est aptissima. Oritur ea ex mixtura aquæ & gelatinæ, quæ potissimam massæ sangvineæ molem componunt, & hujus assiduo perenni que motu, quo in minutias satis exiles divisæ agitataque dictæ partes, quia ab indolis, motus, molecularumque varietatem, misceri commode nequeunt, sed simplici tantummodo contactu, nec nisi paucis se faciebus contingunt, talem suarum superficierum dispositionem figuramque assumunt. Motus autem atque divisio minimorum præcipue à respiratione & cordis vigore dependet. Eum namque in finem continuo aerem reciprocamus, & longo ab ambitu corporis itinere jam fere effoeti sangvinis massa, intermedia dextra cordis auricula ventriculoque dextro, perpetuo ad pulmones redit, ut dum per tot innumerabiles arteriæ pnevmonicæ angustias, in venæ capillares ra-

mos transit, in globulos exilissimos comminuatur, hisque in-  
 termixtus, qui per pulmonum vesiculas colatur subtilis aer,  
 utpote in perpetuo suarum particularum motu versans, eun-  
 dem singulis impertiat, & ita totam intus agitans humorum  
 molem, conceptam jam inde à primo conceptionis momento,  
 vitalem sanguinis turgescientiam perpetuet; ut adeò frustra  
 laborent, qui alium sic dictum spiritum vitalem somniant, aut  
 sanguinis spiritum ascendentem, quia arteriosus venosum antecellit,  
 ab accensione ejus in corde & hujus decantata flammula, ficti-  
 tioque fermento, vel calore, aut causa alia derivare volunt.  
 Hoc igitur novo particularum suarum situ, figurâ motuque,  
 sanguis in pulmonibus animatus, in patentiorem venam pul-  
 monalem confluit, motumque suum continuat, nisi tanto vali-  
 diore, quanto vegetiore iterato cordis pulsu, mediante sinistra  
 ejus auricula ventriculoque sinistro, denuo compressus agita-  
 tusque in aortam eliditur, & intra vasorum valide resistenti-  
 um tubos coercitus per totum genus arteriosum venosumque  
 rotatur. Neque enim motio illa minimorum diu permaneret,  
 nisi universa massa continenter fluminis instar moveretur, sed  
 neque hic fluxus jugis esset atque continuus, si globuli sangui-  
 nis non intestino & irrequieto quodam motu agerentur. U-  
 troque autem hoc indefinente varioque motu agitatedum san-  
 guinem, in plures exiliores globulos divelli, hosque exactius  
 lævigari, & pluries facto per corpus circuitu depositis secretis-  
 que ramentis falso-sulphureis, totam eorum massam defæca-  
 tissimam reddi, facile intelligimus. Huc enim omnis viscerum  
 & vasorum structura tendit, ut sanguis, dum arctos partium  
 meatus perpetuo perluit, in iis, tanquam cribris ac secerniculis,  
 percoletur, & per eorum poros, proportionis organicæ legi-  
 bus accommodatas ipsis abrasas heterogeneas particulas, vel  
 vapores tenuis, vel sub specie crassioris substantiæ, dimittat;  
 Ipse



Ipsè verò sangvis globulis purioribus in patentiores venarum tubulos regeratur, ut in pristinum suum revolvatur orbem.

## IIX.

Eodem artificio naturæ chylus per vias lacteas ad cor corrivans in sangvinem abit, sed non alio, nisi medio sangvine ejusque motu. In quo nobiscum facile consentiet, qui non ignorat, chylum & sangvinem hoc potissimum discrimen interesse, quod ille purpurâ nondum indutus, suâ tamen naturâ pronus paratusque sit, qui sangvini per minima confusus purpurascat. Componitur enim chylus, ut microscopiorum ope observamus, pariter ex globulis diaphanis, sed magnitudine plurimum inter se differentibus, & in liqvore crystallino ita comminutis collectisque, ut suis bullulis & minimis specularibus superficieculis radios lucis, quos recipiunt, undique omnes pene reflectant, eorumque unitâ vi niveo candore oculos perstringant; Quemadmodum videmus, solutiones resinosas à spiritu vini aquæ limpidae instillatas, in globulos candidos abire, lacteumque liqvozem reddere, aut olea destillata confusa cum aquis & agitata, sicque in numerosissimorum globulorum congeriem redacta, ob eandem suæ superficiei dispositionem eodem colore refulgere. Unde chylo nihil ad mutationem deesse videtur, præterquam vividior motus, quo resolutæ pingviores ejus moleculæ, agitatiqve globuli omnes, propter varium in se mutuo impullum, & citatiorem circa proprium axem rotationem, ætherem non directe, sed cum motu isto, & gyratione suorum globulorum continuata ad oculos reverberent & purpuræ vultum induant. Neque enim aliter chylum sangvini assimilari existimo, quam ubi hujus indefinenti motu intestino, plurimaque circulatione & continuâ cribratione, omnes illius superficieum partes ita atteruntur & corrotundantur, usque in similis plane motus figuræque

figuræque globulos facessant, ex quibus sanguinem vitalem componi, supra jam dictum est. Ex his vero, ut obiter heic loci id adnectamus, patere potest, multo jam aliter, quam quidem antiquitati visum fuit, de hæmatosi judicandum esse, quam quippe natura adeò non intendit, quin magis de lymphæ proventu sit sollicita. Istud enim jam notius est, quam ut probatione egeat, partem chyli maximam in lympham animale[m] converti, & potissimam sanguinis mole[m] constituere, minimam verò longiore motu & digestion[e] resolutam exaltatamque, tincturam rubicundam acquirere, ac motus calorisque vividioris necessarium esse consequens. Ipsum calorem vitalem ab eodem sanguinis motu dependere, non difficulter sibi persuadebit, quicumque considerat, à particularum ætherearum motu in sanguine, quia in objectum opacum incidentes, ob turbatum in illo partium ordinem, motum suum propagare nequeunt, sed resilientes celerrima in omnem dimensionem agitatione cum globulis sanguineis moventur, non quidem lucem & flammam, sed calorem produci, neque alio nos calido innato vel influente gaudere posse.

## IX.

Quemadmodum vero sanguis isto suorum globulorum motu non solum singulorum libertatem, diversorumque congruam societatem tuetur atque conservat, sed & universam corporis machinam blando calore perfundit & animat; Sic ubi à motu hoc suo declinat, pristinam suarum particularum sortem atque figuram facillimè mutat, & variis modis corpus lædit. Sunt enim gelatinosæ ejus spherulæ ad id maxime proclives & pronæ, ut nisi perpetuo vividoque satis motu agitentur, in fila ramosa abeant & solidescant. Cujus rei non obscurum nobis documentum præbet nutritio corporis, cuius quippe solidum omnè filis hujusmodi, ex lymphæ fluida productis,

con.

concrevit atque augetur: Quatenus sanguis circumfluus, qui i  
jugi cordis pulsu circumactus, per arterias tubulosque partium  
in venas remeat, subactas magis gelatinosas partes in interstitia  
tubulorum propellit, quæ interclusa illis angustiis motione in-  
molles fibras protinus elongantur, suoque contactu immedia-  
to superficiebus illorum agglutinatae, sensim singulis partibus  
in incrementum cedunt; dum interim aquæ, aliæque mobili-  
ores, motu illo, quem acceperunt à sanguine, continuato, par-  
tim in orificia vasorum lymphaticorum, quæ ex interstitiis  
partium pullulant, impelluntur, partim verò per insensibilem  
transpirationem in auras effluunt & dissipantur. Idem clarius  
monstrat impetus novæ & sobolescentis carnis, quæ ex fonticulis  
atque vulneribus fibris minimis pullulascens, mox ita  
sæpe luxuriat, ut nisi impediatur, paucarum dierum intervallo  
in ingentem molem excrescat. Fibræ verò illæ ortum aliunde  
habere nequeunt, quam ex dictis gelatinosis sanguinis particu-  
lis, quæ extra vasa protrusæ & juxta se invicem quiescentes, de-  
fluidis solidæ redduntur, & sibi invicem per ramulos suos im-  
plicitæ, in fibrosam & carneam, vel sui generis aliam materiam  
concreverunt; pari fere modo, atque sanguis, qui ex recenti  
vulnere profiliens & per linteum colatus, omnia etiam minu-  
tissima foraminula, nullis in linteo resstantibus fibris, perme-  
at, amisso motu suo, in candidas fibras maximam partem fa-  
cescit, & iis varie inter se commixtis, retis in modum implicari,  
inque substantiam carni similem concreverunt observatur, adeo  
ut aqua fervente exceptus, ad consistentiam lapideam usque  
indurari possit. Idem etiam lymphæ accidit in corpore, sicubi  
extravasatur; In utero nempe concretionem polyposam, mul-  
tisque in corporis partibus aliis, substantias alias, glandulosas,  
adiposas, membranosas, carneas vel osseas etiam efficit, quales  
frequentè ab Anatomicis reperiuntur.

C

X. Hujus.

## X.

Hujusmodi igitur ramosæ particulæ, ipsam intra sangvini massam productæ, flori ejus perquam inimicæ sunt, primaque præbent stamina, quorum facili cohæsione implexuque cordis & vasorum polypi generantur. Nam oberrare per vasa nequeunt, quin propter motus sui tarditatem, & figuram ad conjunctionem maxime aptam, sibi invicem obviam factæ, hic illic hæreant, & recessibus vasorum impactæ, ibidemque fixæ, eosdem obstruant, aut in vasis majoribus à centro versus superficiem sangvinis propulsæ, illorum parietibus affigantur, quibus subinde adhærescentes aliæ atque aliæ, sensim in confertissimas fibras extenduntur, rivi que sangvinei cursum variis modis inhibent pervertuntque. Intra cor ipsum etiam facillimè subsistunt, nec minori negotio in eodem producuntur. Sicubi enim contigerit, ut iste musculus vibrationes suas non satis vegete & robuste peragat, aut aliis inordinatis motibus trepidet. fieri omninò potest, ut sangvis, qui iterata cordis auricularum & ventriculorum systole conqvassari, & in plures minores globulos comminui, validaque satis vi in aortam expelli debebat, minus debite agitato & aliquatenus stagnans, glutinosas quasdam, easque instrenuas, concretioresque particulas deponat, quæ vel columnis carnis valvularumque cordis cuspidibus implicitæ, vel ipsis interioribus parietibus cavitatum ejus accrescentes, aut sola inibi quiete remorantes, continuo & successivo complurium novarum attacktu pariter & agglutinatione, lapsu temporis, incrementum sumunt, & cordis sangvinisque præterlabentis impetu ac pressione ita densantur, ut in duriorum ac sensim expansarum fibrarum fasciculos abeant, externis undique partibus in lamellas reticulatas sive membranas coactis; siquidem membranæ nihil aliud esse videntur, quam ex fibris, sive ductu simplici, sive multiplici,

in

in naturam retis implicita substantia, & fluidi solidiqve ambientis motu in planum extensa lævigataqve. Successivis igitur incrementis nova fibrarum plana præexistenti lamellæ, eo, quem diximus, modo superinducuntur, & sæpius continuato extremorum ductu per patentia cordis vasa, magnam in molem crecunt, & propriis veluti canalibus donantur, prout nimirum sanguis, inter concrecionem fibrarum, per harum interstitia varias sibi vias atqve meatus paravit. Hic amplius nobis campus pateret excurrendi in generationem calculorum, quorum molesto satis proventu omnes propemodum corporis nostri partes gaudent, ipso etiam corde non exempto; sicut eorum pondus præter alios expertus est Comes quidam de Balcarras, qui cum totâ æstate præcedente febris quotidianæ impetum sustinisset, tandem suffocatus repente obiit: In cujus diserto cadavere magnus calculus, duarum prorsus unciarum ponderis, ejusdemqve cum corde figuræ, ventriculos ipsius ambos undiqvaqve occupans, intus repertus est, referente *Th. Burnet. Thes. lib. 3. p. 23.* Quemadmodum enim fibræ molliores facilè in corpus polyposum concrecunt; ita ramenta rigidiora falso terrea in calculos coeunt & lapidescunt: Sive humores ejusmodi lapidescentes tuborum, quibus de feruntur, lateribus terræ salisqve sensim aliquid affigant, eademqve ita nonnunquam incrustent, ut totam interiorum vasorum capacitatem obtegant, sive ramenta sua in cavitate cordis, vesicæ, renum, aut quavis alia deponant, & hæc congesta magis magisque simili materia, novoqve pabulo, primo sub parvis quibusdam micis, dein majoribus frustis crustisque concrecant, donec tandem nullo intercedente glutine, præter immediatum illum minimorum cum quiete contactum calculus fiant, ex multis veluti lamellis coagmentatus. Hoc modo ipse bezoar in capris indicis multis corticibus seriatim,

coagmentatis generatur. Nec aliter ferè cum margaritarum generatione comparatum est. Eæ enim pariter ex variis tunicis componuntur, ex filorum tenuium sibi mutuo oppositorum, tam ordinatâ serie formati, ut emergens inde superficiei politura & argenteus perlarum splendor oculos delectet, quamvis ista fila ex humore viscoso, quem conchæ certo tempore pro testæ fabrica eructant, ducta sint. Similibus enim filis ipsæ concharum testæ contexuntur, hoc saltem discrimine, quod illa in eodem quasi plano sita, perlarum verò cortices formantia fila per superficiem sphericam magis disposita sint. Dum enim dicta fila, quæ ab animali morbofo eructari & expelli commode nequeunt, ipso in corpore hærent, & obstructis in superficiei animalis pororum ostiis, ipsos intra poros conglobantur, rudimentum atque initium margaritæ ponunt, quod superinductis novis filis, cute subinde nova augetur, atque sic successive in unionem abit. Cujus rei evidens exemplum inter alias margaritas, jussu Magni Erruriæ Ducis diffractas, una præbuit *Nicol. Stenonis*, quæ exterius candida, interius corpus nigrum includebat simile grano piperis, in quo filorum, altera extremitate centrum respicientium situs evidentissimus erat, ordinesque, siue spheræ eorundem filorum exacte dignosci poterant. Sed de his vid. laudatus *Stenonis Tr. de solido intra solidum* & *Boetius de Boot Gemm. & lapid. Histor. lib. 2. cap. 32.* Quæ quidem adducere hic libuit, ut polyporum ex fibrosis tunicis generatio evidentius constaret. Quod si enim fluidum istiusmodi lapidescens una cum fibris polyposis concreseat, mirandum non est, quod in lapideam duritiem aliquando convertantur, cum alioquin vel sola arctiore unione majorem soliditatem acquirere possint, veluti de margaritis dictum est, atque ex osteogenia constat, in embryo universam osium compagem ex fluido & in fluido, primo in fibrosam ac membranaceam vasculosamque

que, deinde tendit in osam, tum cartilagineam, & tandem ab hac in osseam soliditatem mutari.

## XI.

His ita constitutis, nunc planiore via progredi licebit ad causas productrices polypi, ad quas pertinere, satis jam clarum est, quicquid sanguinis cordisque motum, quo ille à facili alias suarum partium cohesione vindicatur, minuere & labefactare potest. Sed nimis longum foret, & præter instituti jam nostri rationem, omnes illas causas, quarum omnino multæ sunt varietatibus; stylo effusius deducere, quare hic potiores quasdam delibasse tantum sufficiet. Sicut verò cordis & sanguinis, id perlabentis, motus ita sunt concatenati, ut alter sine altero fieri lædique nequeat; ita uterque proprio ipsius sanguinis vitio frequentius minuitur: Quando nimirum iste, vel ob permixtas lentas & minus mobiles particulas, quæ neque intus agentis aeris vitalis energia dividi & domari, neque inter circulandum subigi ac separari à reliqua massa possunt, vel propter diathesin acidam, sale hoc ultra quam ferre possit natura sanguinis, adaucto, aut quovis modo fluorem passo euctoque, vel propter varia miasmata peregrina, ad secessum & grumescentiam cohesionemque pronus, & gravior, minusque ad motum aptus fit. Ita enim constitutus sanguis, non solum cordi plurimum molestiæ atque laboris, quo circumpellatur, creat, sed & pauciores & tardioris motus spiritus ad cerebrum genusque nervosum transmittit, quorum influxu non satis vigorati cordis musculi, magis magisque elangvent; non secus atque à sanguinis & spirituum defectu, post crebriores venæ sectiones, hæmorrhagias magnas, & longiorem invaletudinem, aut causas alias, similem cordis langvorem induci observamus. Quibus in casibus verisimile est, quia sanguis lento fluxu circulatur, & diutius, quam par est, in cordis ventriculis remoratur, nec o-

mnis semper ex iisdem exprimitur, quod corde robusto & sano existente alias exacte fiet, à restitantibus ramosis quibusdam & implicitis viscidisque particulis cordis cavitates illaqueari & irretiri facile posse. Atque hæc polyporum cordis origo in tabidis, hecticis, scorbuticis, aliisque gravioribus & chronicis similibus morbis afflictis, demonstrantibus id observationibus Anatomicorum, qui in hominibus, dictis affectibus sublatis, concreta istiusmodi in cordis sinibus invenerunt. Ita enim *Lobverus loc. cit.* scribit, se in pluribus hujusmodi defunctis, & longa ægitudine attritis, præsertim si sub isto langvore in lecto diu decubuerint, id reperiisse. *Idem* in quodam tabe extincto, & paulo ante obitum lipothymiaë frequenter obnoxio observavit, dextri ventriculi ostium usque adeò à tali carnea concretionè obturatum, eamque tam arcte inter fibras tricuspidè impactum fuisse, ut pennæ anserinæ aditus in ventriculum pro influxu vix restaret; Quin & sinister ventriculus parifere modo obturatus fuit, ut ægre ostium cordis recludi potuerit. Quam materiam in Phthisicis quoque inveniri, *Bartholinus l.c. ep. 4.* testatur. Vid. etiam *Needham de format. fact. c. 2.* & *Malpighius l.c.* Ex eodem fonte omnes diluvii undæ non raro emanant in hydropicis, in quibus hepar atque lienem, vasaque lymphica sæpius accusari audias, tametsi omni culpa vacent, eaque cordis potius sit. In genere quidem causa hydrophis in motu lymphæ retrogrado per venas, tam sangviferas, quam lymphicas, impedito ac tardiore, hinc ejusdem extravasatione effusioneque in cavitates corporis consistere videtur. Id enim experimenta *Lobveriana* satis evidentè evincunt, quando ligata in cane vena cava supra diaphragma, vel filo constrictis jugularibus, & ita inhibita sangvinis per dicta vasa reductione, hydropem artificialem nunquam non producere licet. Quemadmodum vero sangvinis iste & lymphæ per ve-

nas



nas reditus non una causa retardari & impediri potest; ita id cordis vitio fieri censendum est, cum illud validâ satis vi sangvinem per omnes partium compages, intimosqve recessus, & quosvis minutissimos ductus, traducere atqve rotare neqvit, verum languidiore eundem pulsu impellit. Ita enim ex arteriis in venas reducendus sanguis, diuturniorem in partibus moram neſtens, serosior portionem facile secedere & extravasari permittit, quæ factâ sensim congestione elevando viscerum & aliarum partium membranas, ut plurimum vesiculas aqvofas, quas hydatides appellant, primum excitat, hasqve tandem rumpendo, exundans hydropein producit. Ex quo nunc ratio elucet, cur Polypo cordis frequentius tumores pedum œdematosi atqve hydropes succedant: Sicut egregium exemplum ascitis, hoc cordis vitio geniti, apud *Peyerum* legimus *method. hist. anat. med. c. 6.* Unde *Baubinus* apud *G. Horstium oper. suor. Tom. I. p. 141.* bene monet: Si dabitur, inqviens, sectio hydro-pici vel phthifici, diligenter cordis ventriculos inspicias, aliquoties enim excrescentiam ramosam reperi per vasa in pulmones delatam. Idem observare licuit *Wepfero*, qui feminam, ascite & anasarca diu ægrotantem, tandemqve fatis concedentem, aperuit invenitqve, cordis sinistrum ventriculum & aortam à contentis polypis in insignem magnitudinem extensos, *Dissert. de apopl. p. 200.* Notabilis etiam utriusqve cordis sinus polypus, unicas 6. fere pendens, quem in homine marcore, & succedente hydrope consumto, quiqve eodem die, quo subito exspiravit, per urbem stipem quæsierat, annotavit *Joh. Horn. dissert. de Tabes.* Plura exempla temporis & chartæ parcens lubens prætermitto.

## XII.

Similiter cordis depravati & convulsivi motus, sive vehementiores sint in dicta sic palpitatione, aut in vibrationum  
fre-

frequentia consistant, & tremoris nomine veniant, polypi cordis causæ sæpe numero fiunt. Quo etiam spectat gravior cordis spasmus, quo istud adeo arcte & rigide interdum stringitur, ut diu à diastole vacet, & de angustia anxietateqve cordis ægri plurimum conqverantur; uti conspicuum est in iis, qui affectibus hypochondriacis & hystericis ac epilepsia detinentur. Isti vero convulsivi cordis motus varias agnoscunt causas, & præcipue spirituum impetum, aut defectum, aliosq; inordinatos motus, præter quos causæ omnes reliquæ vel in sanguine, vel ipso in corde appensisq; vasis, aut pericardioqværendæ sunt. Nam de aqua pericardii, sive ex auriculis cordis, mediante earum systole, eadem stillet, sive ex thymo aut aliunde, depluat, nobis quidem nullum est dubium, quin quemadmodum ea naturaliter se habens, ad motum cordis facilitandum plurimum facit; ita defectu sui, aut abundantia, vel qualitate præternaturali, acri vel viscida, cordis motum minuere, opprimere & modo alio lædere possit. Nota enim ex *Louvero* atqve *Ballonio* sunt exempla diurnæ palpitationis atqve anxietatis cordis, ob aquæ istius defectum & inde natam pericardii cum corde arctam concretionem. Et similem pericardii cum corde coalitum, una cum polypis duobus, observavit *Peyerus loc. cit.* Nec desunt exempla ejusdem molestæ & diurnæ palpitationis ab abundantia istius aquæ sive hydrocardia productæ, quemadmodum plura eorum communicant *Amatus Lusitanus cent. 3. curat. 43.* *Carol. Piso de colluvie seros. p. 168.* & *Crato*, cui hydrocardiam talem notare licuit in Imperatore Maximiliano, qui per 21. annos palpitatione cordis laboravit.

## XIII.

Inter causas externas & magis evidentes merito aerem nominamus, cui jam olim tantum ab *Hippocrate* tributum est,

ut

ut mortali' us vitæ, morborum autem ægrotis auctorem esse, pronuntiaverit *l. 2. de morb. sacr.* Neque id immerito hic facimus, quoniam aer sanguinis cordisque motum admodum immutare, & polyporum productioni occasionem maximam præbere potest: Sive is qualitatum immoderatione, vel anomaliis & mutationibus subitaneis delinquens, aut morbidis sordibus inquinatior, vel inconvenienti denique motu in corpus se ingerat. Præcipue vero hic incusandus aer frigidior & aquilonius incaute admissus, qui motum sanguinis per pulmones aliasque corporis partes remorando, sicut syncopen, hæmoptysin, pleuritidem & peripneumoniam aliosque gravissimos morbos sæpius producit, sic ad ipsum istud cordis coagulum facile disponere potest. Sunt enim pleuritides & peripneumoniæ ultra febrem acutam, non nisi polyposæ concretionibus in pulmonibus, ut argute *Malpighius l. c.* statuit. Ita etiam *Neretus Neretius* referente *Schenkio obs. med. l. 2. de corde p. m. 274.* in mulieris, quam peripneumonia sustulerat, dextro cordis ventriculo enatam observavit radicem carnosam & albidam, quæ prodiens è corde, & venam cavam subiens, ad os usque sacrum propagabatur. Eadem quoque carnea substantia ex sinistro ventriculo prodibat; quod ipsum in 4. aliis cadaveribus pneumonicis idem subinde observavit. Similiter hæmoptysin à polypis non raro excitari, cadaverum istorum anatomie satis manifeste declarat, in quorum pulmonibus, tum corde ipso, polypi frequentius reperti sunt; ut taceam polyposos eadem non raro interire, vid. *Ephem. Germ.* Unde accidere solet, ut qui vel ex improvise, vel diutius, frigidiorum spirituum ducunt, è vestigio in difficillimum quandoque suspirium incidant, hosque hæmoptysis, aut pleuritis, vel palpitiatio, aut ipse Polypus cordis è medio tollat, quod à cautiore Practicis sæpius observari nulli dubitamus. Idem potus gelidi, cor-

D

pora

pore prius bene ex calefacto præsertim assumti, frequentior effectus est. Neque tacenda hic inconueniens victus ratio, ex qua sanguinis ista cordisque infelicia germina haut raro pululant. Quo nomine accusanda sunt alimenta nimis compacta, dura acidaque, & quæcunque demum lymphæ digestricis vim eludentia, non volubilibus atque subtilibus particulis prægnantem chylum præbent, sed in viscidam & ramosam massam abeunt, particulis acutis & scindentibus, globosum sanguinis contextum solventibus, aut terreis, minusque ad motum aptis, sæpissime refertam, quæ meatibus chyli incongrua, aut ibidem hæret, & ramorum suorum implicatione ita nonnunquam, crassescit & accumulatur, ut prorsus obstruens intestina quasi infarciat, fiatque latentium & difficilium morborum causa; vel ad sanguinem delata motui eius vitali reluctatur, & ita crassum, lentum fibrosumque sanguinem profert, qui non nisi ægre per vasorum angustias movetur, & sua mora tum in partibus aliis, tum ipso in corde facile in grumulos & polypos concrefcit. Quæ omnia facilius quidem eveniunt in iis, qui otio perpetuo torpent, ac vitæ sedentariæ studiisque plus debito indulgent; Quibus utpote modis excrementorum reiectio sistitur, & spiritus absumentur, humorumque omnium motus retardantur. Sed nihil fere efficacius sanguinis cordisque motum turbare potest, quam graviores animi affectus, non quod ea primaria præcipuaque illorum sedes sit, sed quia spirituum istæ commotiones, sensuum & cerebri ministerio excitatæ nerveorum plexuum cardiacorum interventu protinus in pectus redundant, & cor ejusque vasa, & appensas partes reliquas ita afficiunt, ut cordis sanguinisque motus, una cum respiratione modo promoveantur, modo impediantur, prout passio quæque exegerit. Plurimum verò ad polypi productionem conferunt tristitia, mœrorque & metus, quibus videlicet pathematis spiritus

tus

tus sensim ita atteruntur & absumuntur, ut diu salvi superesse, & fluidi solidique motum in corpore moderari debite amplius nequeant, unde cordis vigor langvet, sanguinisque motus minuitur, & lymphæ gelatinosæ stagnatio atque concretio facile inducitur. Quod verò dictis affectibus sensim fieri solet, illud à terrore, tanquam passione vehementissima, frequentius & citius induci certum est. Nam illo mens à mali subito inguentis magnitudine ita percellitur, ut spiritus vel in momento omnes intra seipos cogantur, vel in fugam conijciantur dissipenturque. Unde iis destituta cordis machina in opere suo cessat, animique deliquia parit, vel motibus inordinatis tremit, & hoc utroque modo lymphæ stasin concretionemque non difficulter admittit. Cujus rei exemplum nobis præbet Dn. de *Becheran* apud *Riverium Cent. 4. Obs. 21.* qui insigni aliquo correptus terrore, illico in palpitationem cordis incidit, quam summa spirandi difficultas cum sputo cruento secuta est, donec quartâ ab invasione morbi septimanâ suffocatione interiret: Aperto cadavere inventus fuit cordis ventriculus uterque sanguine concreto repletus atque distensus, tum etiam pulmo sanguine multo refertus visus est. In sinistro autem cordis ventriculo inventæ sunt carunculæ rotundæ, quarum major ad avellanæ magnitudinem accedebat, & arteriæ aortæ ostium præcludebat.

## XIV.

Et hæc quidem de causis polypi cordis dicta sufficiant. Nunc ad signa properamus: Ea verò tanto magis observanda sunt, quo minus hæctenus à quoquam, si unum fortè excipias supra laudatum *Joh. Cousin l.c.* sufficienter tradita sunt. Unde evenire videas, ut cordis antris se occultens polypus, numeroso symptomate perspicentibus etiam illudat, & ubi per diu satis suas sub tyranni atque tortoris persona tragedias movit, homicidam demum se prodat, aut aliquando vivos etiam videntesque,

tesque, & quos alias satis bene constitutos judicasses, repente  
 extingvat, stupentibus plerumque medicis, ac nescientibus qui-  
 dem tam subitæ mortis causam. Tali inopinata morte, ut alia  
 exempla taceam, ante hos decem annos obiit Serenissimus  
 Brunsvicensium ac Lunenburgensium Dux, Jo. Fridericus &c. ut  
 ex historia satis luculenter patet, quam Medici Augustani, facta  
 cadaveris resectione, observarunt & sequentibus describe-  
 runt verbis: Ex accurata Sereniss. ac Celsiss. Principis &c. heri in  
 in præsentia nostra, ut & Nobiliss. Dn. *Conerdingii*, Medici Auli-  
 ci, atque Dn. Kahm, solertem commodante marium Dn. de la  
 Rosa, Chirurgi Aulico, facta cadaveris sectione abunde patuit,  
 nullam in beatissimo Principe malignitatem mortis imagina-  
 tæ fuisse causam, cujus adeo neque ante beatam analysin, nec  
 in subsequuta diligenti investigatione corporis, ullum apparuit  
 signum, cum potius tam repentini obitus veram occasionem  
 in ipso viscere nobilissimo, corde deprehenderimus, in cujus  
 nempe sinistro ventriculo carnosum quoddam corpus, spi-  
 thamam longè superans magnitudine, invenimus, quod Poly-  
 pum cordis vocare solent, qualem non minus dexter cordis  
 thalamus, sed intus albidiorum & quasi adiposum, una cum  
 sanguine congrumato exhibuit. Uterque compactiore sua sub-  
 stantia, non momentaneam, sed diuturnam sui generationem,  
 innuens, quem nos Medici expansis suis radicibus carnosis in  
 corde fibris inhæsisse, sensimque dein se ab iisdem extricasse,  
 ac tandem validiore cordis & sanguinis effervescentis motu,  
 plane in dextro ventriculo liberatum, ad principium arteriæ  
 pulmonaris sive venæ arteriosæ protusum, illud obstruxisse,  
 atque sic sanguinis motum omnimodè impedivisse, spiritusque  
 vitales, & simul vitam ipsam, suffocasse, judicamus, à quâ suf-  
 focatione colorem quoque luridum, quem pulmones præ se  
 ferebant, contraxisse, verisimile videtur, reliquis visceribus  
 satis in laudabili statu constitutis.

## X V.

Enim verò tamen si hujus morbi semina & secreto fiunt, & ita clanculum aliquando adolefcunt, ut expertissimos etiam Medicos, quanto magis autem illos, qui pallio medico tantummodo sunt larvati, fugiant & fallant, ei tamen cum morbis aliis idem commune evenit, quod nascentibus herbis, quæ vix à peritissimo rei herbariæ agnoscuntur orientes, florentes verò adultæque facilius cognoscuntur. Ea propter ubi cum causis prægressis, & dispositione corporis cachectica, cordis errores conveniunt, & sanguinis fluorem non integre sibi constare, sed ejus partes ad cohæsiōnem proclives esse, non spernenda indicia ferunt, non equidem immerito polypi cordis prima cunabula, vel latentem saltem ad eundem dispositionem metuimus, satisque tempestitiva hujus correctione illi prævenire studemus, quoniam facti jam atque formati polypi cordis cura frustraneo labore suscipitur. Veruntamen hæc tantum de dispositione ad polypum cordis conjecturæ sunt. Augentur verò metus atque suspicio, si ea jam symptomata apparere incipiunt, quæ solitum alias & liberum sanguinis motum per cordis ventriculos atque pulmones impeditum arguunt, quandoquidem illa omnia ab hac unica causa dependent. Unde cum calculo alioque quovis corpore, cordis ventriculos oppilante, communia multa habet polypus, ut vix satis accuratè dignosci atque distingvi à se invicem possint. Ista igitur, ut eo clarius appareant, videamus, quænam symptomata ab extraneo quodam corpore intra cordis cavitates contento, oriri queant. Eorum verò tria præcipue sunt, cordis nimirum palpitatio constans, aut saltem frequentior, & levi de causa recurrens, ut & dyspnœa, pulsusque exilis, frequens & inæqualis, quibus anxietates cordis atque lipothymia subinde junguntur. Etenim quia contenta istiusmodi præternaturalia cordis constrictioni, quæ ejus fibræ cum

ob membranae admodum densae resistantiam, extrinsecus intumescere nequeunt, intus crassiores fiunt, & ita ventriculorum cava opplendo, contentum in iis sanguinem, veluti emboli impulsu, in arterias expellunt, perpetuò renituntur, fieri aliter nequit, quin cor in motu hoc suo impeditum, & ad novas contractiones intempestive sollicitatum, solito frequentiores motus repetat, ad quas non mirum est anxietates cordis, nec non animi deliquia sequi, fatigato irritis vibrationibus corde, & subsistentibus in hydraulicis ejusdem concamerationibus grumulis sanguinis, circulationem ejus motumque liberiores tantisper interrumpentibus. Ab eadem causa deducenda est etiam pulsus exilitas, quæ à principio minor, postmodum major & tandem maxima fieri solet, pro majore, minore, vel minima impulsu sanguinis in aortam copia ob minorem, majorem, vel maximam, sensim effectam contenti corporis in sinistro cordis ventriculo molem. Siquidem verum est, quod cum Harvejo ponimus, pulsus esse arteriarum, ab illis per systolen sinistri cordis ventriculi in aortam sanguine, vibrationem, à copiosiore quidem majorem, à pauciore minorem, à paucissimo autem minimam. Neque aliæ porro quærendæ sunt pulsus frequentia & exilitatis causæ: Frequentia quippe fit propter breviores, & exinde frequentius repetendas cordis systolas atque diastolas; inæqualitas autem propter inæqualem sanguinis per cor in aortam translationem, ob varium corporis extranei in ventriculo cordis alterutro vel utroque motum, ingressuro vel egressuro sanguini varie obsistentem, unde inæquales arteriarum diastolæ ab inæquali sanguinis in aortam intrusione.

## XVI.

Multò autem probabiliorem reddit Polypi in corde, & præcipue sinistro ejus ventriculo, existentiam conjuncta cum dictis accidentibus dyspnœa, à principio quidem levior, sed  
indies



indies sensim ingravescens. Etenim quoniam dicti ventriculi cavitatem suâ mole quoquo modo replens polypus, debitam sanguinis per cor traducendi libertatem imminuit, rivum illius oportet retardari, eumque plurimum per moram in pulmonum vasibus cumulari, pulmones vero copiosiore sanguine repletos nimium gravari, eorumque vesiculas atque bronchia comprimi, & etiam coarctari, & ita libero ad ea ingressu aerem interdici, fierique spirandi difficultatem, minorem vel majorem, pro minore vel majore cordis obstructione, sicque sanguinis in pulmone coacervati copia: Cui quidem cordis anxietatem atque oppresionem jungi, mirandum non est, ægro præ difficultate anhelitus tanquam suffocationi proximo pene commoriente. Quemadmodum omnes illos, in quorum cadaveribus hujusmodi concreta observavit (observavit autem plura) catarrho sic dicto suffocativo, vel syncope cardiaca, extinctos esse, *D. Kirstenius* annotavit, *monente Segero apud Bartholinum c. 11. p. 86.* Cui consentanea sunt, quæ *Jo. Riolanus fil. Anthropol. l. 3. c. 12.* notat, se intra ventriculum cordis dextrum, ad officium venæ cavæ, in quibusdam repentina inopinataque morte suffocatis deprehendisse frustula carnea, pugni magnitudine invicem conglobata, & nuper adhuc in Episcopo Mal-leacensi id observatum esse.

## XVII.

Demum vero cum enumeratis signis illud etiam accedit, ut pulsus arteriarum jam tum exilior factus inter tussendum vehementior semper deprehendatur, cessante autem tusse, ad solitam exilitatem redeat, tum quidem tutius longe de-  
poly-

In polypo cordis sinistrum ventriculum occupante & certius ali-  
 quid licebit pronunciare. Nam quia micatio arteriarum inter tus-  
 siendum solito fortior, vigore cordis fieri nequit, ergo vi-  
 tusis eandem fieri censendum est; Quatenus pulmo, aortam  
 in exitu ejus à corde circumstans, facta sui per tussim subsiden-  
 tia atque compressione aortam juxta cor percutit, unde fieri  
 necessum est, ad singulas ipsius aortæ percussiones à pulmone  
 factas, contentum in aorta sanguinem ex percussione aortæ in-  
 ter tusiendum, impelli versus aortæ propagines majore im-  
 petu, quam quod à cordis systolis in aortam intrudatur, sicque  
 arterias amplius multo dilatari, tangentisque digitos vehe-  
 mentius ferire. Ex quo videtur consequi, quod quæ à systo-  
 lis cordis fiunt, arteriarum ægrotantis diastolæ, sunt minimæ,  
 quæ autem à compressa vi tussis aorta, multo sunt vegetiores,  
 cor minimum sanguinis in aortam intrudere, adeoque minus,  
 quam quod intrudi deberet, ad dilatandam sufficienter aor-  
 tam ejusque propagines, quas tamen alias dilatarum faciles &  
 obsequiosas liceat deprehendere, ut quæ ad levisimam tussim  
 liberius in carpiis dilatentur: Quod sane indicat, imminutam  
 esse sanguinis per cor traducendi libertatem, adeoque aliquam  
 imminutæ translationis ibidem causam latere, quæ nulla alia  
 esse potest, quam corpus quoddam in sinistro cordis ventri-  
 culo contentum, & cavitatem ejus plus minus replens, quod  
 vel ingressuro in ventriculum sanguini obsistat, vel eidem ex  
 eodem egressuro reluctetur.

XVII. Igitur

## XVII.

Igitur, quotiescunq; hujusmodi eveniunt, quæ memoravimus, ut v. c. æger occurrat anhelosus & subita correptus dyspnœa, sine febre, aut saltem levisima, sine tussi, aut rariore, & absq; propriis aliorum asthmaticorū signis, principio quidem insultus cum pulsu fere naturali, eoq; progressu temporis sensim decrescente, cum levisimis cordis palpitationibus incipientibus, sed cum successiva pulsus diminutione, & inæqualitate, aut per se, aut levi data occasione, ingravescentibus, toties metuere debemus incipientem cordis polypum, sperare tamen possumus, quia in principio tantum aut primo augmento tunc constitutus, pristinae valetudini ægrum restitui posse. Id enim observationes testantur, illos in quorum corde hujusmodi corpora delitescunt, nunquam integrâ frui valetudine, sed cordis anxietatibus & palpitationibus obnoxios esse, & dyspnœa laborare, pulsumq; debilem & frequentius intermittentem habere, ac subito nonnunquam interfici. Quod si autem facta ex arte medicina, nihilominus cuncta in pejus ruant, spirandi nempe difficultas augeatur, pulsus magis magisque minuatur & inæqualis fiat, fereq; perpetua vel frequentissima cordis palpitatione affligat, cum anxietatibus cordis atq; lipothymiis, subinde ingruentibus, nec non insolitis pulsus, exilioris jam facti corroborationibus in tussi, & ejusdem extra tussim de more restitutionibus, tum certe non amplius dubitare licebit de polypi jam firmati præsentia; quin potius prædicere possumus, ægro hoc modo affecto, aut aliquando subitâ suffocatione, aut superveniente graviore sanguinis per pulmones eruptione, vel suppuratione phthisica, aut succedente etiam tumore pedum oedematoso atq; hydrope, necessario intereundum esse.

## XVIII.

Quibus ita se habentibus cavendum est malum statim ab initio, antequam in graviores affectiones commigret, quia tunc immedicabile censendum est. In curatione vero feliciter instituenda laborandum, ut causæ ad generationem polypi quovis modo efficares removeantur, & pullulantia jam ejus germina jactaq; jam prima stamina evellantur, ac universa sanguinis massa pristino fluori restituatur. Ea; Diæta, Pharmacia & Chirurgia moliri convenit. Igitur facta san-

gvinis, si expediat, depletione, repurgatoq; à viscidis sordibus alimentorum canali, lympham digestricem iis imbuere decet corpusculis, quæ motu suo facili & constanti, figurâq; congrua, intestinam sanguinis divisionem motumq; paulatim augere, acidum coagulans temperare atq; invertere, & ramosas, ad cohesionem proclives, aut jam coherentes, & in corde vel vasis obvios chyli & lymphæ grumulos, incidere, attenuare & divellere, idq; amica agitatione efficere possunt, ut illæ morbosæ particulae l. debitam figuram motumq; recipiant, vel idoneæ saltem fiant, quæ cum urina aliave quapiam commoda innoxiaq; evacuatione separentur & excludantur. Talibus corpusculis pragnantia remedia copiosissima dantur. E censu vegetabilium eadem subministrant ligna, cortices, radices aromaticæ & lignescentes, visci, & herbæ omnes sale volatili, plus minus oleoso, vel nitroso, gaudentes; quorum prudenti selectu hic opus est, quem medicæ prudentiæ committimus. Dictis vero substantiæ gummosæ & resinosa v.g. Gummi ammoniacum, Balsamum de Peru, aloe, Myrrha, & ex illis paratæ essentiæ, elixiria varia, Proprietatis, vitæ, &c. merito adduntur. Ex Regno Animalis salium volatilium nota jam in vulgus etiam virtus est, adeo, ut crebrior eorum in usus abusum fere degeneret; iiq; vel simplices sunt, vel oleosis & aromaticis vegetabilium particulis temperati, utriq; vero ad conservandum restaurandumq; sanguinis motum efficacissimi. Cum quibus tamen caute pariter agendum est, quia impetuosius sanguinem exagitant, & facile periculosas turgescencias eruptionesq; excitare possunt. Quamobrem præmitti interponiq; illorum usui debent, quæ sale suum sub terreis particulis occultant, & lentius agunt, suamq; activitatem diutius in sanguinis massa exserunt: Qvalia sunt cornu cervi, ebur, dens apri, sanguis hirci, priapus cervi, ceti &c. quibus accensenda sunt marina quædam, conchylia testacea, testæ ostrearum, dens hippopotami, unicornu, ossa capitis luc. pisc. lap. 69. mater perlarum &c. Cerebri oræ, sive sic dicti spermatis ceti, usus in dissolvendo lacte sanguineq; coagulato vulgatissimus est. Sed quoniam hoc, ut & multa dictorum remediorum, particulis nimis mollibus constant, occursum aliarum facile cedentibus, iis miscere oportet, quæ figura sua, motuq; magis constanti incidendi ulterius reliquias viscositatis, atterendiq; plexum fibrarum majore virtute pollent: Talia præ ceteris suppeditant plantæ submarinæ substantiæ lapideæ, & inter eas corallium, ut & muscus marinus lapideus, sive corallina, quorum pulveres cum jam dictis, & quæ sequentur, maritati hic maxime conveniunt, & à Cl. *Craanio* omnibus aliis anteferuntur

Neq;

Neq; solutiones Coralliorum, quas tincturas vulgo vocant, quia ramenta illorum secum vehunt, penitus spernendæ sunt. Quem in finem ex familia Mineralium adhiberi possunt antimoniata, cinnabarina & chalybeata. Virtutes antimonii crudi, antimonii diaph. simpl. & martial. Bezoart. mineral. tam simpl. quam solar. lunar. &c. nec non Cinnabaris nativæ & antimonii, neminem hodie latere possunt. Neq; ignota est vis mercurii dulcis, quam in resolvendo attenuandoq; viscido egregiam præstat, modo prudenter eodem utamur. Quantum vero ad chalybeata attinet, ipsa cruda limatura, longâ trituratione in subtilissimum pollinem redacta, nec non minera chalybis, omnibus ejus præparatis longe præstant; quas tamen si quis horreat, crocis atq; tincturis martialibus uti poterit. Hæ namq; cum ceteris tincturis metallicis id commune habent, quod partim particularum subtilitate, conjuncta cum rigiditate, parum æthere transfluente, sanguinis humorumq; reliquorum motum augente, tum hic, tum aliis in morbis crassos & torpentes humores superent, & ad majorem fluiditatem disponant, atq; obstructionum claustra percurrant; ut taceam, quod in enervando acido coagulante plurimum quoq; polleant. Unde quidem immerito hodie tincturas Solares & aura potabilia nonnulli adeo contemnunt, cum legitime & per tritum, ope molæ philosophicæ, parata magni potius æstimanda sint. Licet enim aurum vulgari illa forma tam fixum & solidum videatur corpus, tamen in illa corporis & figuræ soliditate delitescere majores subtilissimi agentis vires, jam multis experimentis notum est, ut ipse etiam illustris Boyle, qui diu simili quodam præjudicio contra aura potabilia, aliasq; auri præparaciones, laboravit, tandem experientia victus fateri cogitur, *de specif. remed. cum corpusculari Philosophia concordia.* Ad ultimum de nitratis id omnibus est persuasissimum, quod quasvis coagulationes pituitosas potenter resolvant, & sanguinis fluorem mire conservent augeantq;: Cujusmodi sunt nitrum depuratum, antimoniata. martial. & vitriolat. &c. Ex quibus quidem facile quis convenientia quædam seligere, variaq; medicamenta componere poterit, nam ut collectis hic formulis paginas infarciamus, stultum pariter ac inutile existimamus.

## XIX.

Pharmacis Diæta consentiat. Et quia sanguinis tenuitas motusq; potissimum ab aëre dependet, non impuro & inveterato, sed in singula momenta recente, is itaq; tenuis sit & ab omni impuritatis labe immunis, quo tenuior,

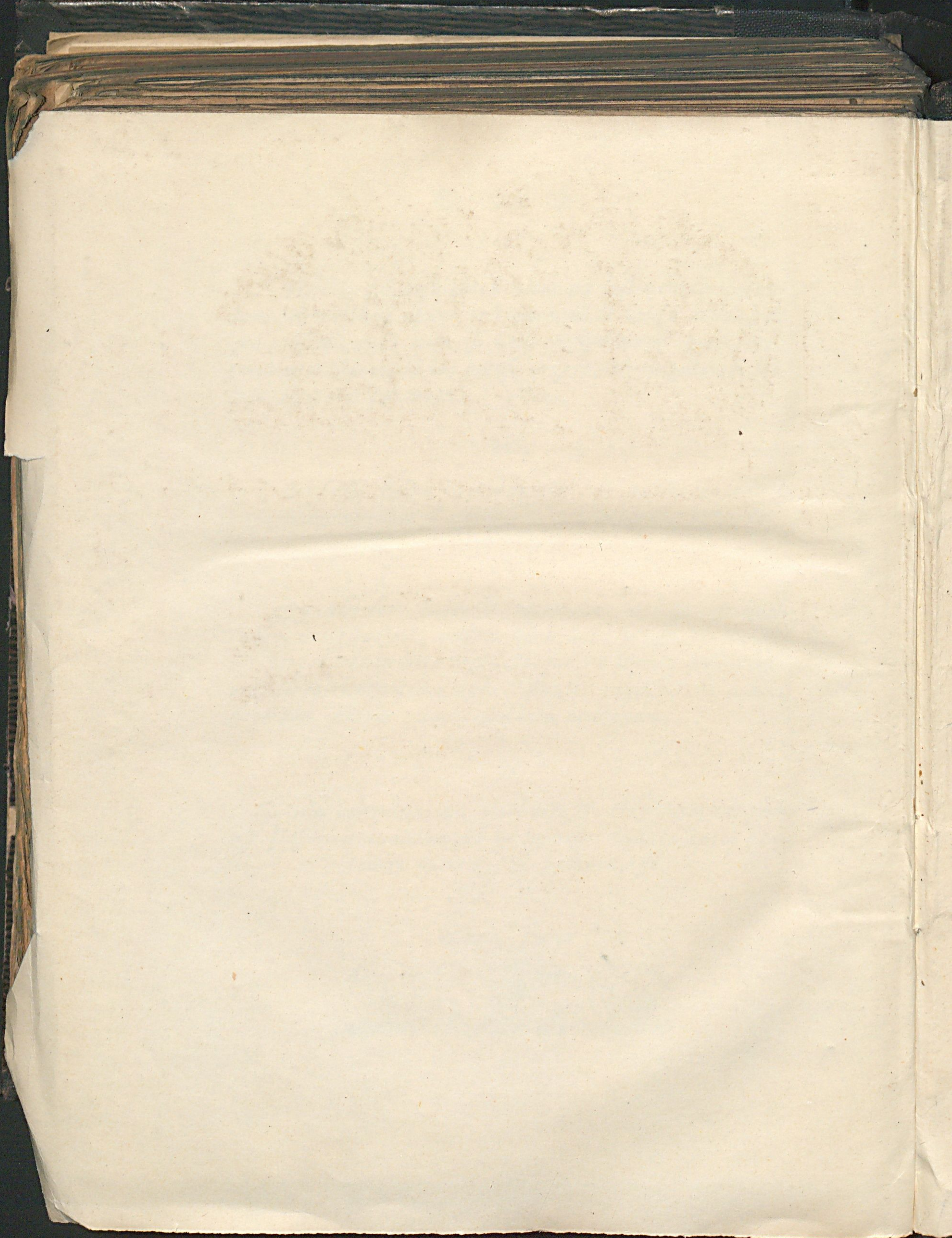
tenuior & fluidior commodusq; naturæ sanguis reddatur, & valentiore spiritus impetu cordi ac cerebro novus accedat vigor, corporiq; optata concilietur alacritas, solutis facibus sanguinis, depulsisq; è corpore quæ circulationis antliam obstruere, aut aliter ejus motum impedire poterant: Præcipue autem omnes aëris subitanæ mutationes studiosissime sunt fugiendæ. Utendum quoq; cibo potuq;, qui facili sunt digestionis, parumq; excrementi suppeditant, & attenuandi incidendiq; vim habent: Sic enim sufficienti talium particularum copia instructus sanguis pravam diathesin in meliorem facilius, remediorum adjutus auxilio, commutabit. Et si in morbo aliquo summa sobrietas & moderatio, in hoc adhibenda est. Quin & animi pathemata sic moderanda, ut nullum ex illis excessu suo corpori noceat. Quid enim illa importent, ex superioribus constare potest. Similiter somnus & vigiliæ moderatæ sint, hæ tamen illum excedant. Præstat quoq; motui & exercitio corporis moderato indulgere, quam quiete nimia otioq; membra torpescere: Illud enim tum ad excrementorum exinaniationem, tum ad partium solidarum bonam & firmam habitudinem, tum ad fluidi faciliorem circuitum apprime confert. Quandoquidem enim corporis motum cordis & omnium musculorum motus vegetior sequitur, quo sæpius igitur in corde sanguis conqvassatur, & ad vasorum parietes alliditur, atq; in habitu corporis à systaltico fibrarum motu agitur & concutitur, eo magis eum attenuari & à stagnationibus istis liberari, certum est, in quas nutritia sanguinis portio aliter satis est prona. Tandem vero excrementorum etiam habeatur ratio, ut naturaliter procedant & ægri voto respondeant,

## XIX.

Quod si vero adhibitis adhibendis, tantisq; omnibus, æger ad pristinam valetudinem non redeat, sed polypus in corde longiore tempore obduruerit, desperandum est de illius restitutione, quia ignota sunt remedia, quæ corpus tale compactum perfecte dissolvere possint. Tamen si vero curatio obtineri nequit, nihil tamen non agendum, ut saltem bona Sanguinis dispositio dictis modis procuretur, augmentumq; polypi præcaveatur & liber illius, iterata, quotiescunq; requisierit necessitas, venæ incisione, per cor atq; pulmones & corpus univrsum commeatus servetur, vel solius leniminis & protrahendæ vitæ gratia

**TANTUM.**







Wittenberg, Diss., 1688-89

ULB Halle 3  
003 731 693

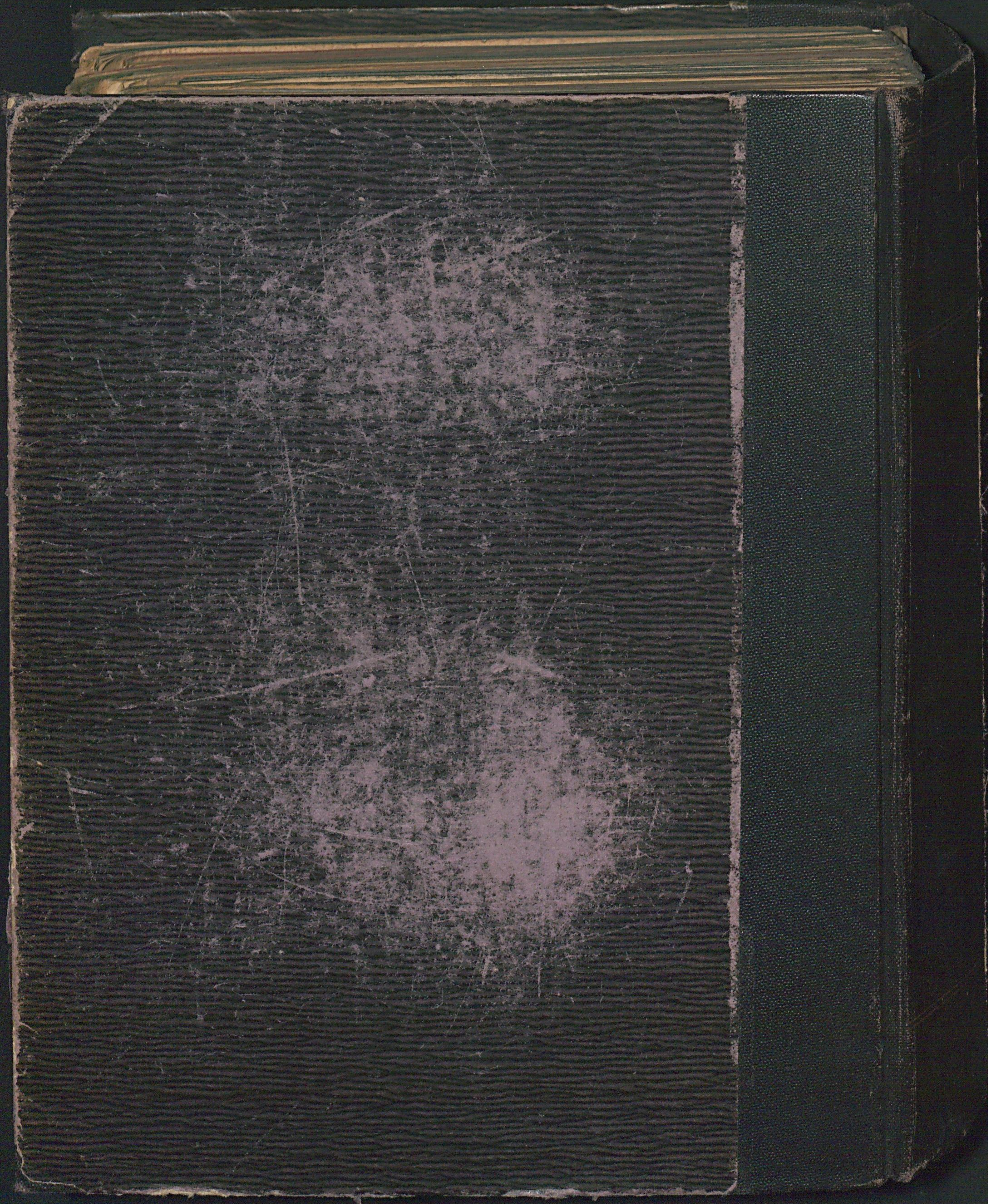


f

56.

1017







B.I.G.

Farbkarte #13

Black  
3/Color  
White  
Magenta  
Red  
Yellow  
Green  
Cyan  
Blue

Q. D. B. V.  
 EXERCITATIONEM INAUGURALEM  
 DE  
**DILYPO COR-**  
**DIS,** 1689 3  
 EX AUCTORITATE  
 GRATIOSI MEDICORUM ORDINIS  
 PRÆSIDE  
**O. GOTHOFREDO**  
**BERGERO,**  
 ANATOM. ET BOTAN. P. P.  
 PRO LICENTIA  
 MOS IN ARTE MEDICA HONORES  
 ET PRIVILEGIA CONSEQUENDI  
 P. P.  
**RAPHAEL PRETTEN,**  
 NUMBURG. MISN.  
 DIEM XII. SEPTEMBRIS A. MDCLXXXIX.  
 HORIS ANTE ET POST MERIDIEM  
 SOLITIS.  
 WITTENBERGÆ,  
 Typis C. FINCELLI.

8.  
21

