

Q. D. B. V.
EXERCITATIONEM INAUGURALEM
DE

POLYPO COR-
DIS, 1689 3

EX AUCTORITATE
GRATIOSI MEDICORUM ORDINIS
PRÆSIDE

D. JO. GOTHOFREDO
BERGERO,

ANATOM. ET BOTAN. P. P.

PRO LICENTIA

SUMMOS IN ARTE MEDICA HONORES
ET PRIVILEGIA CONSEQUENDI

P. P.

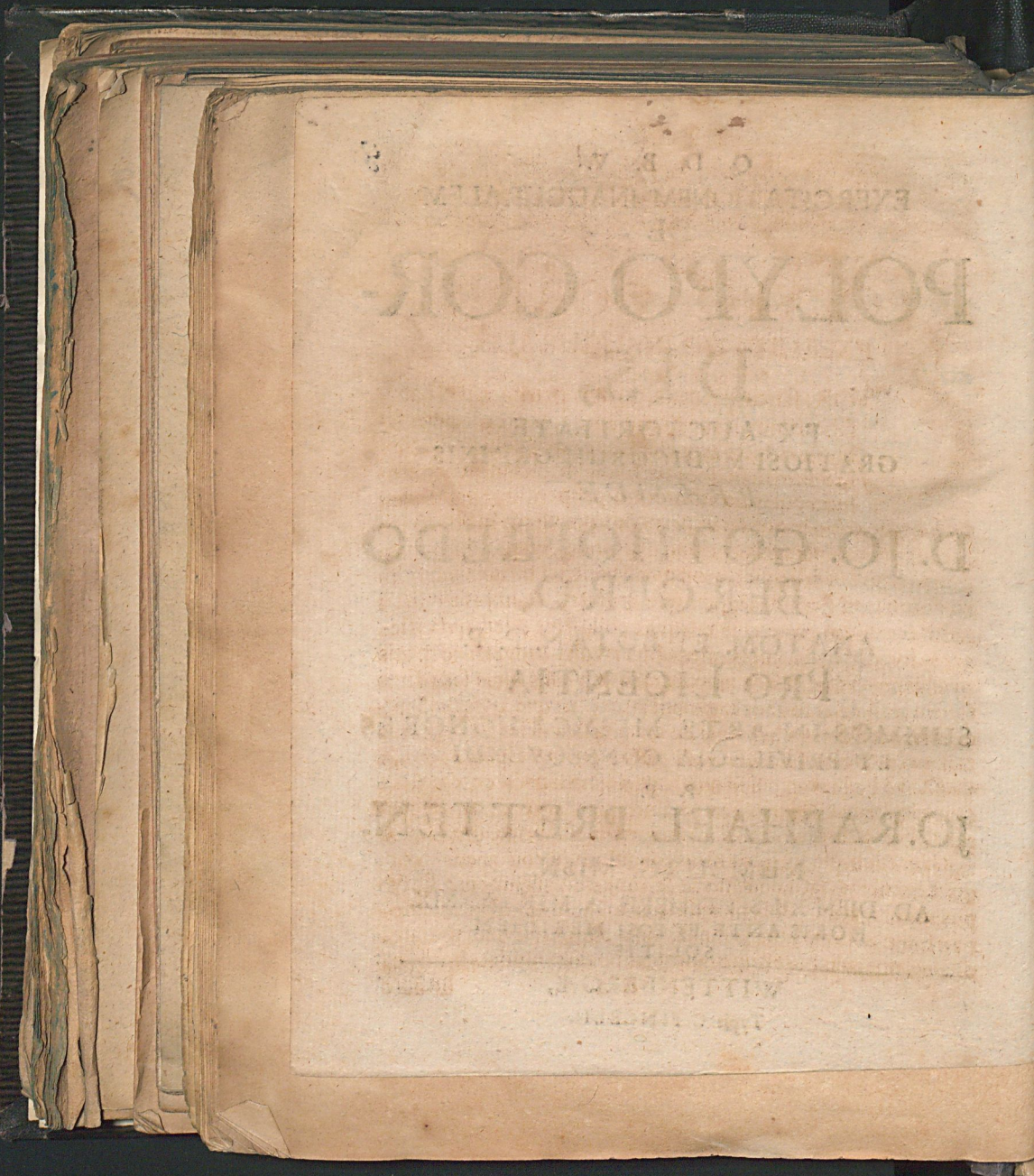
JO. RAPHAEL PRETTEN,

NUMBURG. MISN.

AD DIEM XII. SEPTEMBRIS A. MDCLXXXIX.
HORIS ANTE ET POST MERIDIEM
SOLITIS.

WITTENBERGÆ,

Typis C. FINCELII.



Q. D. R. W.
F. B. G. A. L. M.

POLYPO COR

D.

EX. AUC. GRATIA
GRATIOSI M. B. G. A. L. M.

D. JO. GOTTLIEB

DE O. R. O.

ANNO 1711

PRO FLORENTIA

SUMMA...
ET...
...

JO. RAHABEL

...

AD...
...

...





DE
POLYPO CORDIS
 EXERCITATIO INAUGURALIS.

COR, si non primus, tamen primarius est atq; faberrimus corporis musculus, cujus machina fibrarum ductu tam eleganti eoqve contrario, in modum helicis aut cochleæ, contortarum componitur, ut mira ad motum propensione gaudeat. Quo quidem suo motu facili perpetuoqve vitam nostram inchoat atqve conservat, & primum proinde vivens, ultimumq; moriens jure suo dicitur; non quod benefici instar vitæ sideris de suo sinu flammam ignemqve eructet, & hujus vivificis radiis cerebrum partesqve reliqvas collustret; sed quia iste aurei-fons liquoris, hujus calentibus rivulis universi corporis machinam circumluit & animat, atqve vitalis illius sangyinis spirituumqve circuli antiãam constituit; ut ipse quidem Sapientissimus filiorum hominis & vir physica scientia divinitus afflatus atqve perfusus, *in mystico & allegorico Ecclesiastæ cap. ult. v. VI.* id indicavit. Sed quo magis est miranda cordis structura, quantoqve majorem id usum præstat œconomiae corporis, hoc pluribus & atrocioribus malis est obnoxium. Omnium jam exemplo sit grave illud coagulum, quod antris cordis se occultens, satis commode & non uno argumento Polypus nuncupatur. Polypus piscis, miro naturæ instituto, colorem suum ad saxorum, quibus subsistit, similitudinem mutare dicitur, ut oculis piscantium æqve ac piscium illudat, hosqve incaute

4
 incaute adnatantes, brachiis suis venetur & comprehendat. :
 Simili modo larvatus iste tragœdus ipsum intra sanguinis occa-
 nū, cœcosq; cordis recessus, se abscondit, symptomate, varioq;
 quod invehit, perspicaciorum quoque eludit aciem, nec ferē
 nisi homicidam demum se prodit, erubescēte Medicorum fa-
 milia. Hujus gravissimi mali, quo magnus hominum nume-
 rus clandestina morte, ipsis plerumq; nescientibus artis peritis,
 perit, tractationem Inauguralis speciminis loco, suscepturus,
 Divinum imploro Numen, ut se conatibus meis qualibuscun-
 que miscat.

I.

Vocabulum igitur Polypi transfumptum à pisce marino, ē
 mollium genere, cui pedum numerus (ostionis namque
 præditus est) nomen fecit, & ratione substantiæ atque figuræ,
 tumori narium carnosum, & velut in brachia pedesque divisum,
 primitus impositum, simili deinde cordis & vasorum morbo
 adaptatum est. Dicitur enim Polypus cordis concretio fibrosa
 & membranacea, quæ intra sinus cordis pullulans, summo in-
 cremento, liberiori sanguinis circulo cordisque motui obstat,
 & ægrum nunc lento gradu, varioque symptomate fatigat,
 nunc autem repentinâ morte inopinatoque suffocat.

II.

Hos tales Polypos cordis aut superioribus seculis incogni-
 tos omnino, aut parum sollicitè accurateque perspectos, fre-
 quens hodie & curiosior cadaverum resectio detexit. Figura
 quidem una omnium eademque non est, sed juxta cordis &
 vasorum continentium cavitates, modisque aliis effigiata va-
 riè ludit: Unde modo serpentis, modo vermis, nonnunquam ve-
 ro alia specie hominibus imposuit. Ut autem figurâ variant,
 sic etiam colore & magnitudine. Jam enim minores, jam ma-
 jores observantur; frequenter albi sunt & cinerei, grumulisq;
 sanguineis conspersi, nigri verò interdum & sanguini coagula-

C O R D I S .

to concolores occurrunt. Quidam in unam & solidam ex carne substantiam sunt compacti, plurimi in ramos atqve pediculos divisi, & nunc in ventriculis cordis, nunc in auriculis, aliquando in utrisqve radices agunt, nonnunquam verò liberi sunt, & nusquam adherent; iiqve rursus vel intra cordis claustra se continent, vel elongatis ramosis productionibus in spatia varum, qva data via, excurrunt. Horum generum exempla, quamplurima apud diligentes illarum rerum observatores reperiuntur. Apud *M. A. Severinum lib. de nov. obs. abscess. p. m. 285.* depictus habetur polypus, qui propter figuram pro angue, multiformis habitus est: Erat enim substantia carnea, alba, & in gyros collecta, parte superiore caput corpusqve serpentis referens inferiore vero bifida & in plures postremo soboles difflata, qvæ in sinistro cordis ventriculo concreta & aliquandiu forata, tandem conditorem alumnumqve suum quacunqve ferè ferius miseriqve perdidit. Similem ferè apud *Villifium Patbol. Cerebr. c. 9.* videre est. Tali modo etiam suffocatus obiit *Momma Baxius* apud *Tulpium lib. 1. obs. med. 27.* In cujus lævo pariter cordis sinu vastæ molis polypus repertus est, qui radicibus suis in hærens carnis cordis fibris, bifido trunco non minus arteriam aortam, quam venosam penitus obturaverat. Alium utrumqve ventriculum & auriculam utramqve occupantem, ramosqve suos varie divisos in vasa pnevmonica & arteriam aortam emittentem, delineatum habet *Bartholinus Histor. anat. rarior. 17. centur. 3.* Neqve silentio prætereundus geminus illæ raræ magnitudinis, quem in cadavere virili inventi descripsitqve *Jo. Cousin Nov. asthm. hist. 2.* Illorum alter ventriculum cordis dextrum replens, major & ovum anterinum superans, alter thalami sinistri incola, paulo minor, atamen ovum majus gallinacum æqvans, cor ultra bovini maximi cordis amplitudinem extenderant: Uterqve autem ex eodem extrema sui parte, qva parietibus ventriculi congruebat, membra-

membranosa; intus fibrosa & in centro excavata fangvinisque coagulo referta substantia gaudebat, uterinam aliquam solidioris & carnosæ substantiæ molam apprime referens. Quique sinistram replebat ventriculum adjunctam habebat similis substantiæ caudam ferè semipedalem, aortæ juxta cor cavitati, quam referebat, congruentem, quæ continuato ductu in tenuiorem fibrosam apicem desinebat. Studio brevitatis infinitas alias observationes consulto omittimus, quarum *Vesalius lib. 1. c. 5. de hum. corp. fabric. Beniven. de abdit. morb. & curat. causis c. 35. Schenkii Obs. medic. l. 2. de cord. obs. 2 & 3. Panarolus Fatrol. gism. Pentecost. I. Obs. 48. Smetius miscell. med. l. 10. p. m. 523. Riverrius cent. 1. obs. 82. Diemerbroek. anat. l. 2. p. 402. Bartholinus epist. 2. cent. IV. item ep. 56. cent. II. Wepferus diss. de apopl. Malpighius diss. de polyo cord. Harderus Obs. med. 56. & seqq. Bayle diss. de apopl. c. IV. Lorrverus de corde c. 2. Peyerus meth. hist. anat. c. VI. Ephemer. nat. curios. Germ. ann. iv. obs. 93. & Collectores Biblioth. anat. Part. II. p. 125. aliique multi mentionem fecerunt.*

III.

Præter cor, vasa quoque, & non solum majora, sed & minora, & procul à corde remota, corporibus ejusmodi fibrosis non raro occupari, crebriore experientia pariter compertum est. Huc enim spectat paradoxicum illud aneurisma aorticum, à *Gvilielmo Riva Romæ* observatum, cujus iconem *Ephemerid. Nat. Curios. dec. I. ann. I. Obs. 18.* exhibet: Id quippe rectius ad Polypum refertur, qui ex fibrosis staminibus arteriæ aortæ parti concavæ accretis efformatus, velex sinistro cordis sinu cum irruente fangvine illuc protrusus, sensimque adauctus, arteriam ex omni parte in tantum tumorem dilatavit, ut ipsum cor amplitudine superaret. Eodem etiam pertinet, quod laudatus *Severinus l. c.* habet mirabile aneurisma arteriæ coeliacæ, quæ

quæ à refultu fangvinis ad superiora, ob impeditum ejus motum à Polypis tribus fibimet incumbenribus, ac ductum arteriæ supra emulgentes obstruentibus, in tantum ampliata fuit, ut compressum pugnum admitteret. Plura ejusmodi concreta in vena cava arteriisqve carotidibus observavit *Wepfer. loc.cit.* *Willisus* verò scribit, in vasculorum pneumonicorum angustis eadem frequentius hæere & turbando fangvinis cursum, dyspnoeam, pleuritidem, peripneumoniam & ruptiones vasorum sputaqve cruenta excitare, atqve sic in partibus aliis affectus alios sæpenumero producere. Cui consentiens *Malpighius* pleuritides ultra febrem acutam polyposas concretiones esse in pulmonibus optime judicat, idqve ex cadaveribus & rejecto sputo extractoq; fangvine patere ait, *loc.cit.* Plura penes utrumqve & auctores alios exempla prostant polyporum reperitorum in hepate, & similibus aliis è vasibus conglomeratis visceribus, genereqve ipso venoso, cujus nodosas dilataciones, quas varices vocant, à stagnantibus ad valvulas, ibiqve detentis corporibus polyposis, plus minus concretis, frequentius oriuntur, verosimilium judicamus. Idem esse fatum vasculorum tubulorum & sinuum, qui inter arterias venasqve velut medii interjacent, utriusque naturæ participes, ut in cerebro utroqve contingit, præter *Tulpium* & *Wepferum l.c.* *Blasius obs. med. 2. & 17.* & *Volberus Coiter. obs. med.* attestantur. Illi enim præter polypos cordis, in eodem cadavere similis substantiæ filamenta, alba & crassa, lumbricos mentientia, in sinu meningis crassæ longitudinali ceterisqve se observasse scribunt. Et *Cl. Pechlinus* è sinibus mulieris, cephalæa multorum annorum, eaqve atrocissima extinctæ, integrum extraxit polypum, figuræ & coloris ratione corallino frutici haud ab similem, ut in *Ephem. erid. Germ. Ann. VII. obs. 25.* annotatum reperimus. In vasibus verò utriusqve Polypos hæere tantos sæpe, ut ipsa adimpleant, & in callosam

sam quasi substantiam mutentur, expertus est *Regnerus de Graaf*, cui ratio, cur mentes pertinaciter nonnunquam subsistant, & per insuetas naturæ vias quandoque expurgentur, potissima videtur esse obstructio tubulorum uteri a dictis corporibus, *Tr. de organ. mulier. c. 9.* His demum addendi etiam polypi bronchiorum pulmonalium, quales ab hæmoptoicis frequentius effici & pro ipsis pulmonum particulis ab imperito medicorum, vulgo haberi observamus, sicut *Eduard. Tyson* in juvene, Phthisico id annotavit, de quo *Bonetus Med. Sept. collat. p. m. 348.* videatur.

IV.

Sed redeamus ad Polypum cordis, cuius structura, quæ hæcenus obiter & quoad corticem tantum vidimus, penitus paulo nunc inspicienda est. Ea vero quasi ingenio quodam studioque constructa videri potest. Tota enim coagmentata est ex fibris atque lamellis reticulatis sive membranis, ita se mutuo excipientibus, ut congeriem quandam superpositarum pellicularum ipsamque corpus polypi forment, fibrosis autem propaginibus suis, in fasciculos plures vel pauciores collectis, totidem ramos seu pedes referant. Solentque pelliculæ istæ ita se invicem amplectentes, & fibræ iisdem impactæ, vel intertextæ quadam viscosa materia, nonnunquam quoque intermedio sanguine, aliquanto laxius cohærere, vel densa & ordinata serie alia aliam arctius complecti, & magis solidum compactumque ac carneum corpus componere, rarius autem immutatâ plane substantia in lapideam duritiem concrefcere. Uti quidem polypum talem lapideum Parisiis e corde cadaveris virilis resectum esse, in *Diario Parisiensi Medico*, vulgo *Journal de Medicin, ou observations des plus fameux Medecins Chirurgiens & Anatomistes de l' Europe &c.* dicto, *mens. 3.* notatum legimus. Ut autem re ipsa firmemus, quæ de structura Polypi monita sunt, adducere hic lubet,

CORDIS.

lubet sequentem historiam, quam a *Borellio* sibi communicatam *Malpighius* l.c. refert: in aorta, inque, prope cor, quæ in tumorem excreverat ad mensuram duorum pugnorum, polypos consimilis magnitudinis repertus est, absque appendicibus tamen & caudis, ejus autem moles membranosis tunicis ad invicem superpositis absque continuitate confurgebat, quæ crassitie non superabant vulgarem chartam hædinam: super his producebantur filamenta quædam alba, quæ foliorum sibiæ sive vasæ æmulabuntur, quæque omnia ab albidiori trunco dependebant. Tunicarum polypum efformantium color cinereus erat cum rubicundis quibusdam maculis, ita ut tota hæc structura brassicæ capitatam æmularetur. Ex qua structura patere potest productio polypi ex supra positis membranis; qualem etiam videre licuit Dn. Præfidi, cum ante hos novem annos illustrissimus Comes Schvvarszburgicus, ex familia Arnstadina, syncope cardiacâ exingveretur: In ejus enim cadavere, præter polypum dextri cordis ventriculi, arrietiam pulmonalem obturantem, similem albicantem, suaque cysti conclusam substantiam, pendentem uncias decem, quæ quatuor mediis dorsi vertebris, eâ sinistri lateris parte, quæ œsophagus descendit, exesis & quasi sinuatis suis quatuor prominentiis tuberosis firmiter erat accreta, invenerunt Medici Jenenses celeberrimi de quibus nostris studiis optime meriti, *DD. Wedelius & DD. Faschius*. Ipsos verò polypos una cum jam laudato Excellentiss. *Faschio* cultro examinique anatomico subjecit Dn. Præses, isque pariter ex meris pelliculis gelatinosis, sed crassioribus & arctius tenet amplectentibus, perinde atque ceparum bulbi, constabant, quarum alia post aliam divulsa cultellum digitosque facile sequebatur. Ceterum de structura polypi illud etiam dignum est notatu, in eodem vasæ veluti propria nonnunquam observari. Ita enim *Diemerbrak* l.c. in hominis

B

longo

longo asthma detenti dextro cordis ventriculo se observasse scribit corpus quoddam insolitum album, firmum & vere nerveum, quod nulla digitorum frictione frangi potuit, longitudinis parvæ spichamæ, crassitici ferè minimi digiti, membrana peculiari obvolutum, inter quam & ipsum corpus duo vasa sanguine turgida ab uno latere à summo ad inum deferebantur. Idem *Lodderus* testatur, se huiusmodi concretiones usque adeo in carnes mutatas vidisse, ut plurimas venas fibrasque in iis adverterit, quæ in frustula dissecta sanguinem non aliter, quam si pars aliqua corporis incidere tur recentem effuderunt. Plura in *Bibliothecæ anat. l. c.* videri possunt.

V.

Quæ cum ita sint, mirari satis non possum, quod *CL. Kerckringius* polypi cordis existentiam in viventibus contra ipsam autopsiam adeo constanter neget, audeatque scribere: Polypus istiusmodi esse putatitios & nihil aliud, præterquam sanguinem refrigeratum & grumosum, quique post mortem demum in tale coagulum abierit, sequè in animalibus injecti in venam acidi liquoris ope similia corpora, quotiescunque libuerit, nullo negotio formare posse, *Spicil. anat. obs. 73.* Equidem familiare experimentum est, infusione aquarum chrysulcarum in venam animalis v. g. jugularem, sanguinem in dispersos grumos coire, atque ad circulandum, per angustiores præsertim pulmonum meatus, ineptum redditum, catarrhum vulgo sic dictum suffocativum excitare. Verum enim vero hoc vel simili experimento nunquam produceris polypum, quem *Tulpius* & *Bartholinus* ceterique laudati auctores descripsere, & qualem se nunquam vidisse, ipsum *Kerckringium*, quantumvis invitum, fateri oportet. Nam dispar valde & diversissima utriusque productio est: Polypus illo

illorum, quemadmodum ex fibrosis albicantibus lamellis, sibi invicem veluti artificio quodam superimpositis, in solidum & carneum, vel nervem corpus, concrevit, propriis sæpè canalibus donatum, & fulcorum ac cavernularum cavitatum cordis vestigia impressa gerens: Ita alter pseudo polypus *Kerckringii* non nisi rude sanguinis coagululum & grumus est, quem sæpius reperies in cadaveribus, etiamsi nullus adfit verus Polypus. Præterea manifestum discrimen inter dictos Polypos ipsa demortuorum corda ostendunt Etenim sive infusi acidi liquoris adjumento, sive post mortem demum, ablato motu, concretus fuerit sanguis, nunquam tamen non corda animalium naturaliter constituta reperiuntur; quod multo fit aliter in illis, in quibus veri observantur polypi. Illorum namque corda pro magnitudine, quos continent, polyporum, sæpius dura & tensa undiquaque ad tactum deprehenduntur, & non raro ultra modum ita dilatata, ut dilari amplius non potuerint. Refert laudatus *Coufin. l.c.* se corda binorum cadaverum à contentis polyphis in tantam molem extensa vidisse, ut bovini cordis maximi amplitudinem superarent, & valide prementi manui ne quicquam cederent: Auriculas etiam amplissimas fuisse, & alterutram earum dimidiam humani cordis quantitatem contractumque pugnum æquasse. Idem *Wepferus l.c.* testatur, se invenisse cordis ventriculos & vasa, in quibus hæc corpora contenta erant, tantum non duplo majora fuisse naturalibus. Taceo tumores aorticos à *Borello & Riva* descriptos. Satis enim vel ex his constare potest, non post mortem demum in cadaveribus, sed in hominibus vivis præexistisse polypos, & à levioribus principiis in tantas moles crevisse, simulque ultra modum & naturalem amplitudinem distendisse cordis cavitates. Quamobrem, si ex æquo judicandum est, celari omninò nequit, nimium sibi soli confidere *Kerckringium*, dum quod ipse non

non vidit, id in natura rerum nec extitisse, neque existere posse, nimis confidenter pronuntiat, non reputans, quam sit temerarium, propriis unius oculis omnes naturæ operationes erroresque definire. Verum de structura Polypica sufficere queunt.

VI.

Est nunc inquisitione dignum, eoque pacto polypum cordis produci sit probabile, quam rem equeidem, utur satis absurdam, paucis expediam. Quandoquidem enim certum est, materiam illius sanguinem suppeditare, superest, ut elucescat, quinam ejus ad producendum polypum requiratur status, quæque deinde vis eundem effingat. Utrumque facilius investigabimus, prælibata sanguinis natura. Jam verò constat atque notissimum est, sanguinem, quo nomine intelligimus, quicquid intra canales sanguineos continetur, esse humorem heterogeneum, conflatum ex variis variæ magnitudinis diversæque figuræ & motus corpusculis, plurimis quidem aqueis, hisque permixtis salinis, itemque oleosis, nec non tenuibus atque aereis, & insuper terrestribus variæ formæ, & pluribus fortasse aliis, iis tamen omnibus adeo bene mixtis atque unitis ut temperatam purpureo-gelatinoso-aqueam massam, quæ sanguinis & lymphæ receptis nominibus effertur, componant. In istas enim sensibiles partes non solum sanguis vivus atque circumfluit mechanica partium necessitate in hydraulica corporis machina fecedit, sed extravasatus quoque mox sua sponte dispescitur, undecunque fuerit exantlatus. Hic autem probe distinguenda est constitutio sanguinis fluidi, prout jugi cordis pulsû in vasorum canalibus in orbem redit, ab illo, qui motu vitali atque hydraulico privatus est: Nam sanguis, qui extravasa morumque suum constitutus, non solum in dictas heterogeneitates abit, sed & per suarum partium nexum ac coherentiam

sentiam

rentiam coactus, in fibrosam compagem, qualem *Malpighius* l.c. eleganter describit, solidescit; is, inquam, debito gaudens fluore, suisque in venis oberrans, fibras nullas habet, sed globulis turgidus innumeris & in quietis, minutissima quævis vasorum sangviserorum capillitia tubulosque partium expedite trajicit, quamdiu corporis machinam animat. Quod si temere credere nolis, sed ipsis oculis intueri aures, microscopio perlustra vel unicam sanguinis guttulam, recens è vasis emissam & vitreis exceptam tubulis Videbis namque jucundo spectaculo massam è minutis coagmentatam globulis, quos sursum deorsum, horsum illorsum, motus & calor versant, donec cessante motu mutataque figura, mutua suarum partium implicatione subsideant & congelascant.

VII.

In hoc globoso particularum contextu nativum sanguinis habitum & dispositionem consistere, vero videtur maxime consentaneum, quoniam ista figura ad perennandum ejus motum, à quo vita pendet, omnium est aptissima. Oritur ea ex mixtura aquæ & gelatinæ, quæ potissimam massæ sanguinæ molem componunt, & hujus assiduo perenni que motu, quo in minutias satis exiles divisæ agitataque dictæ partes, quia ab indolis, motus, molecularumque varietatem, misceri commode nequeunt, sed simplici tantummodo contactu, nec nisi paucis se faciebus contingunt, talem suarum superficierum dispositionem figuramque assumunt. Motus autem atque divisio minimorum præcipue à respiratione & cordis vigore, dependet. Eum namque in finem continuo aerem recipimus, & longo ab ambitu corporis itinere jam fere effecti sanguinis massa, intermedia dextra cordis auricula ventriculoque dextro, perpetuo ad pulmones redit, ut dum per tot innumeras arteriæ pnevmonicæ angustias, in venæ capillares ra-

mos transit, in globulos exilissimos comminatur, hisq̄ve in-
 termixtus, qui per pulmonum vesiculas colatur subtilis aer,
 utpote in perpetuo suarum particularum motu versans, eun-
 dem singulis imperriat, & ita totam intus agitans humorum
 molem, coeptam jam inde à primo conceptionis momento,
 vitalem sanguinis turgescenciam perpetuet, ut adeo frustra
 laborent, qui alium sic dictum spiritum vitalem somniant, aut
 sanguinis spiritu ascenciam, qua arteriosus venosum antecellit,
 ab accensione ejus in corde & hujus decantata flammula, ficti-
 tioq̄ve fermento, vel calore, aut causa alia derivare volunt.
 Hoc igitur novo particularum suarum situ, figurâ motuq̄ve
 sanguis in pulmonibus animatus, in patentiorem venam pul-
 monalem confluit, motumq̄ suum continuat, nisi tanto vali-
 diore, quanto vegetiore iterato cordis pulsu, mediante sinistra
 ejus auricula ventriculoq̄ve sinistro, denuo compressus agita-
 tusq̄ve in aortam eliditur, & intra vasorum valide resistenti-
 um tubos coercitus per totum genus anteriosum venosumq̄ve
 rotatur. Neq̄ve enim motio illa minimorum diu permaneret,
 nisi universa massa continenter fluminis instar moveretur, sed
 neq̄ve hic fluxus jugis esset atq̄ve continuus, si globuli sangui-
 nis non intestino & irrequieto quodam motu agerentur. U-
 troq̄ve autem hoc indefinenti varioq̄ve motu agitatum san-
 guinem, in plures exiliores globulos divelli, hosq̄ve exactius
 laevigari, & pluries facto per corpus circuitu depositis secretis-
 q̄ve ramentis falso-sulphureis, totam eorum massam defæca-
 tissimam reddi, facillè intelligimus. Huc enim omnis viscerum
 & vasorum structura tendit, ut sanguis, dum arctos partium
 meatus perpetuo perluit, in iis, tanquam cribris ac secerniculis,
 percoletur, & per eorum poros, proportionis organicæ legi-
 bus accommodatas ipsis abrasas heterogeneas particulas, vel
 vaporeteneus, vel sub specie crassioris substantiæ, dimittat;
 Ipse

Ipse verò sanguis globulis purioribus in patentiores venarum tubulos regeatur, ut in pristinum suum revolvatur orbem.

IIX.

Eodem artificio naturæ chylus per vias lacteas ad cor, corrivans in sanguinem abire, sed non alio, nisi medio sanguine ejusque motu. In quo nobiscum facile consentiet, qui non ignorat, chylum & sanguinem hoc potissimum discrimen interesse, quod ille purpurâ nondum indutus, suâ tamen naturâ pronus paratusque sit, qui sanguini per minima confusus purpurascat. Componitur enim chylus, ut microscopiorum ope observamus, pariter ex globulis diaphanis, sed magnitudine plurimum inter se differentibus, & in liqore crystallino ita comminutis collectisque, ut suis bullulis & minimis specularibus superficieculis radios lucis, quos recipiunt, undiqueque omnes pene reflectant, eorumque unitâ vi niveo candore oculos perstringant; Quemadmodum videmus, solutiones resinosas à spiritu vini aquæ limpidae instillatas, in globulos candidos abire, lacteumque liqorem reddere, aut olea destillata confusa cum aquis & agitata, sicque in numerosissimorum globulorum congeriem redacta, ob eandem suæ superficiei dispositionem eodem colore resurgere. Unde chylo nihil ad mutationem deesse videtur, præterquam vividior motus, quo resolutæ pingviores ejus moleculæ, agitatiqve, globuli omnes, propter varium in se mutuo impulum, & citatiorem circa proprium axem rotationem, ætherem non directe, sed cum motu isto, & gyratione suorum globulorum continuata ad oculos reverberent & purpuræ vultum induant. Neque enim aliter chylum sanguini assimilari existimo, quam ubi hujus indefinenti motu intestino, plurimaque circulatione & continuâ cribratione, omnes illius superficieum partes ita atteruntur & corrotundantur, usque in similes plane motu figuræque

figuræque globulos faceſſant, ex quibus ſanguinem vitalem componi, ſupra jam dictum eſt. Ex his vero, ut obiter heic loci id adnectamus, patere poteſt, multo jam aliter, quam quidem antiquitati viſum fuit, de hæmatofi judicandum eſſe, quam quippe natura adeo non intendit, quin magis de lymphæ proventu ſit ſollicita. Iſtud enim jam notius eſt, quam ut probatione egeat, partem chyli maximam in lympham animaleſcem converti, & potiſſimam ſanguinis moleſcem conſtituere, minimam vero longiore motu & digeſtione reſolutâ exaltatamque, tincturam rubicundam acquirere, ac motus caloriſque vividioris neceſſarium eſſe conſequeſ. Ipſum calorem vitalem ab eodem ſanguinis motu dependere, non difficile ſibi perſvadebit, quicumque conſiderat, à particularum ætherearum motu in ſanguine, quia in objectum opacum incidentes, ob turbatum in illo partium ordinem, motum ſuum propagare nequeunt, ſed reſilientes celerrima in omnem diſtentionem agitatione, cum globulis ſanguineis moventur, non quidem lucem & flammam, ſed calorem produci, neque alio nos calido innato vel influente gaudere poſſe.

IX.

Quemadmodum vero ſanguis iſto ſuorum globulorum motu non ſolum ſingulorum libertatem, diverſorumque congruam ſocietatem tuetur atque conſervat, ſed & univerſam corporis machinam blando calore perfundit & animat; Sic ubi à motu hoc ſuo declinat, priſtinam ſuarum particularum ſortem atque figuram facillimè mutat, & variis modis corpus lædit. Sunt enim gelatiſſimæ ejus ſphærulæ ad id maxime proclives & pronæ, ut niſi perpetuo vividoque ſatis motu agitentur, in fila ramoſa abeant & ſolidiſcant. Cujus rei non obſcurum nobis documentum præbet nutritio corporis, cujus quippe ſolidum omnè ſiſ hujusmodi, ex lymphæ fluida productis,

con.

concrevit atque augetur: Quatenus sanguis circumfluus, qui i
 jugi cordis pulsu circumactus, per arterias tubulosque partium
 in venas remeat, subactas magis gelatinosas partes in interstitia
 tubulorum propellit, quæ interclusa illis angustiis motione in-
 molles fibras protinus elongantur, suoque contactu immedia-
 to superficiebus illorum agglutinata, sensim singulis partibus
 in incrementum cedunt; dum interim aquæ, aliæque mobili-
 ores, motu illo, quem acceperunt à sanguine, continuato, par-
 tim in orificia vasorum lymphaticorum, quæ ex interstitiis
 partium pullulant, impelluntur, partim verò per insensibilem
 transpirationem in auras effluunt & dissipantur. Idem clarius
 monstrat imperus novæ & sobolescentis carnis, quæ ex fonticulis
 atque vulneribus fibris minimis pullulascens, mox ita-
 sæpe luxuriat, ut nisi impediatur, paucarum dierum intervallo
 ingentem molem excrescat. Fibræ verò illæ ortum aliunde
 habere nequeunt, quam ex dictis gelatinosis sanguinis particu-
 lis, quæ extra vasa protrusa & juxta se invicem quiescentes, de-
 fluidis solidæ redduntur, & sibi invicem per ramulos suos im-
 plicitæ, in fibrosam & carneam, vel sui generis aliam materiam
 concresecunt; pari fere modo, atque sanguis, qui ex recenti
 vulnere profiliens & per linteum colatus, omnia etiam minu-
 tissima foraminula, nullis in linteo resistentibus fibris, perme-
 at, amisso motu suo, in candidas fibras maximam partem fa-
 cescit, & iis variè inter se commixtis, retis in modum implicari,
 inque substantiam carni similem concresecere observatur, adeò
 ut aqua fervente exceptus, ad consistentiam lapideam usque
 indurari possit. Idem etiam lymphæ accedit in corpore, sicubi
 extravasatur; In utero nempe concretionem polyposam, mul-
 tisque in corporis partibus aliis, substantias alias, glandulosas,
 adiposas, membranosas, carneas vel ossæas etiam efficit, quales
 frequenter ab Anatomicis reperiuntur.

C

X. Hujus.

Hujusmodi igitur ramosæ particulæ, ipsam intra sangvini massam productæ, fluori ejus perquam inimicæ sunt, primaque præbent stamina, quorum facili cohæsiõne implexuque cordis & vasorum polypi generantur. Nam oberrare per vasa nequeunt, quin propter motus sui tarditatem, & figuram ad conjunctiõnem maxime aptam, sibi invicem obviam factæ, hic illic hæreant, & recessibus vasorum impactæ, ibidemque fixæ, eosdem obstruant, aut in vasis majoribus à centro versus superficiem sangvinis propulsæ, illorum parietibus affigantur, quibus subinde adhærescentes aliæ atque aliæ, sensim in confertissimas fibras extenduntur, rivi que sangvini cursum variis modis inhibent pervertuntque. Intra cor ipsum etiam facillimè subsistunt, nec minori negotio in eodem producuntur. Sicubi enim contigerit, ut iste musculus vibrationes suas non, fatis vegete & robuste peragat, aut aliis inordinatis motibus trepidet. fieri omninò potest, ut sangvis, qui iterata cordis auricularum & ventriculorum systole conqvassari, & in plures minores globulos comminui, validaque fatis vi in aortam expelli debebat, minus debite agitatus & aliquatenus stagnans, glutinosas quasdam, easque instrenuas, concretioresque particulas deponat, quæ vel columnis carnis valvularumque cordis cuspidibus implicitæ, vel ipsis interioribus parietibus cavitatum ejus accrescentes, aut sola inibi quiete remorantes, continuo & successivo complurium novarum tactu pariter & agglutinatione, lapsu temporis, incrementum sumunt, & cordis sangvinisque præterlabentis impetu ac pressiõne ita densantur, ut in duriorum ac sensim expansarum fibrarum fasciculos abeant, externis undique partibus in lamellas reticulatas sive membranas coactis; siquidem membranæ nihil aliud esse videntur, quam ex fibris, sive ductu simplici, sive multiplici,

in

in naturam retis implicita substantia, & fluidi solidiqve ambientis motu in planum extensa lævigataqve. Successivis igitur incrementis nova fibrarum plana præexistenti lamellæ, eo, quem diximus, modo superinducuntur, & sæpius continuato extremorum ductu per patentia cordis vasa, magnam in molem crecunt, & propriis veluti canalibus donantur, prout nimirum sanguis, inter concrecionem fibrarum, per harum interstitia varias sibi vias atqve meatus paravit. Hic amplius nobis campus pateret excurrendi in generationem calculorum, quorum molesto satis proventu omnes propemodum corporis nostri partes gaudent, ipso etiam corde non exempto; sicut eorum pondus præter alios expertus est Comes quidam de Balcarras, qui cum totâ æstate præcedente febris quotidianæ impetum sustinisset, tandem suffocatus repente obiit: In cujus dissecto cadavere magnus calculus, duarum prorsus unciarum ponderis, ejusdemqve cum corde figuræ, ventriculos ipsius ambos undiqvaqve occupans, intus repperus est, referente *Th. Burnet. Thef. lib. 3. p. 23.* Quemadmodum enim fibræ molliores facilè in corpus polyposum concrecunt; ita ramenta rigidiora falso terrea in calculos coeunt & lapidescunt: Sive humores ejusmodi lapidescentes tuborum, quibus deferuntur, lateribus terræ salisque sensim aliquid affigant, eademqve ita nonnunquam incrustent, ut totam interiorum vasorum capacitatem obtegant, sive ramenta sua in cavitate cordis, vesicæ, renum, aut quavis alia deponant, & hæc congesta magis magisque simili materia, novoqve pabulo, primo sub parvis quibusdam micis, dein majoribus frustis crustisque concrecunt, donec tandem nullo intercedente glutine, præter immediatum illum minimorum cum quiete contactum calculus fiant, ex multis veluti lamellis coagmentatus. Hoc modo ipse bezoar in capris indicis multis corticibus seriatim

coagmentatis generatur. Nec aliter ferè cum margaritarum generatione comparatum est. Eæ enim pariter ex variis tunicis componuntur, ex filorum tenuium sibi mutuo oppositorum, tam ordinatâ serie formatis, ut emergens inde superficiæ politura & argenteus perlarum splendor oculos delectet, quamvis ista fila ex humore viscoso, quem conchæ certo tempore pro testæ fabricæ eructant, ducta sint. Similibus enim filis ipsæ concharum testæ contexuntur, hoc saltem discrimine, quod illa in eodem quasi plano sita, perlarum verò cortices formantia fila per superficiem sphericam magis disposita sint. Dum enim dicta fila, quæ ab animali morbo eructari & expelli commode nequeunt, ipso in corpore hærent, & obstructis in superficie animalis pororum ostiis, ipsos intra poros conglobantur, rudimentum atque initium margaritæ ponunt, quod superinductis novis filis, cute subinde nova augetur, atque sic successive in unionem abit. Cujus rei evidens exemplum inter alias margaritas, jussu Magni Etruriæ Ducis diffractas, una præbuit *Nicol. Stenonis*, quæ exterius candida, interius corpus nigrum includebat simile grano piperis, in quo filorum, altera extremitate centrum respicientium situs evidentissimus erat, ordinesque, siue spheræ eorundem filorum exacte dignosci poterant. Sed de his vid. laudatus *Stenonis Tr. de solido intra solidum* & *Boetius de Boot Gemm. & lapid. Histor. lib. 2. cap. 32.* Quæ quidem adducere hic libuit, ut polyporum ex fibrosis tunicis generatio evidentiùs constaret. Quod si enim fluidum istiusmodi lapidescens una cum fibris polyposis concreseat, mirandum non est, quod in lapideam duritiem aliquando convertantur, cum alioquin vel sola arctiore unione majorem soliditatem acquirere possint, veluti de margaritis dictum est, atque ex osteogenia constat, in embryone universam ossium compagem ex fluido & in fluido, primo in fibrosam ac membranaceam vasculosamque

que, deinde tendinosam, tum cartilagineam, & tandem ab hac in osseam soliditatem mutari.

XI.

His ita constitutis, nunc planiore via progredi licebit ad causas productrices polypi, ad quas pertinere, satis jam clarum est, quicquid sanguinis cordisque motum, quo ille à facili alias suarum partium cohæsione vindicatur, minuere & labefactare potest. Sed nimis longum foret, & præter instituti jam nostri rationem, omnes illas causas, quarum omnino multæ sunt variaz; stylo effusioe deducere, quare hic potiores quasdam delibasse tantum sufficiet. Sicut verò cordis & sanguinis, id perlabentis, motus ita sunt concatenati, ut alter sine altero fieri lædique nequeat; ita uterque proprio ipsius sanguinis vitio frequentius minuitur: Quando nimirum iste, vel ob permixtas lentas & minus mobiles particulas, quæ neque intus agentis aeris vitalis energia dividi & domari, neque inter circulandum, subigi ac separari à reliqua massa possunt, vel propter diathesin acidam, sale hoc ultra quam ferre possit natura sanguinis, adaucto, aut quovis modo fluorem passio evecctoque, vel propter varia mischnata peregrina, ad secessum & grumescentiam cohæsionemque pronus, & gravior, minusque ad motum aptus fit. Ita enim constitutus sanguis, non solum cordi plurimum molestiæ atque laboris, quo circumpellatur, creat, sed & pauciores & tardioris motus spiritus ad cerebrum genusque nervosum transmittit, quorum influxu non satis vigorati cordis musculi, magis magisque elangvent; non secus atque à sanguinis & spirituum defectu, post crebriores venæ sectiones, hæmorrhagias magnas, & longiorem in valetudinem, aut causas alias, similem cordis languorem induci observamus. Quibus in casibus verisimile est, quia sanguis lento fluxu circulatur, & diutius, quam par est, in cordis ventriculis remoratur, nec omnis

mnis semper ex iisdem exprimitur, quod corde robusto & sano existente alias exacte fiet, à resistantibus ramosis quibusdam & implicitis viscidisque particulis cordis cavitates illaqueari & irretiri facile posse. Atque hæc polyporum cordis origo in tabidis, hæsticis, scorbuticis, aliisque gravioribus & chronicis similibus morbis afflictis, demonstrantibus id observationibus Anatomicorum, qui in hominibus, dictis affectibus sublati, concreta istiusmodi in cordis sinibus invenerunt. Ita enim *Lovverus loc. cit.* scribit, se in pluribus hujusmodi defunctis, & longa ægitudine attritis, præsertim si sub isto langvore in lecto diu decubuerint, id reperiisse. *Idem* in quodam tabe extincto, & paulo ante obitum lipothymiaæ frequenter obnoxio observavit, dextri ventriculi ostium usque adeo à tali carne concretione obturatum, eamque tam arcte inter fibras tricuspidales impactum fuisse, ut pennæ anserinæ aditus in ventriculum pro influxu vix restaret; quin & sinister ventriculus parifere modo obturatus fuit, ut ægre ostium cordis recludi potuerit. Quam materiam in Phthisicis quoque inveniri, *Bartholinus l.c. ep. 4.* testatur. Vid. etiam *Needham de format. fat. c. 2.* & *Malpighius l.c.* Ex eodem fonte omnes diluvii undæ non raro emanant in hydropicis, in quibus hepar atque lienem, vasaque lymphica sæpius accusari audias, tamen si omni culpa vacent, eaque cordis potius sit. In genere quidem causa hydrophis in motu lymphæ retrogrado per venas, tam sangviferas, quam lymphicas, impedito ac tardiore, hinc ejusdem extravasatione effusioneque in cavitates corporis consistere videtur. Id enim experimenta *Lovveriana* satis evidenter evincunt, quando ligata in cane vena cava supra diaphragma, vel filo constrictis jugularibus, & ita inhibita sangvinis per dicta vasa reductione, hydropem artificialem nunquam non producere licet. Quæmadmodum vero sangvinis iste & lymphæ per venas

nas

nas reditus non una causa retardari & impediri potest; ita id cordis vitio fieri censendum est, cum illud validâ fatis vi sanguinem per omnes partium compages, intimosqve recessus, & quosvis minutissimos ductus, traducere atqve rotare nequit, verum languidiore eundem pulsû impellit. Ita enim ex arteriis in venas reducendus sanguis, diuturniorem in partibus moram necstans, serosiores portionem facile secedere & extravasari permittit, quæ factâ sensim congestione elevando viscerum & aliarum partium membranas, ut plurimum vesiculas aqvofas, quas hydatides appellant, primum excitat, hasqve tandem rumpendo, exundans hydropem producit. Ex quo nunc ratio elucet, cur Polypo cordis frequentius tumores pedum œdematosi atqve hydropes succedant: Sicut egregium exemplum ascitis, hoc cordis vitio geniti, apud *Peyerum* legimus *method. hist. anat. med. c. 6.* Unde *Baubinus* apud *G. Horstium oper. suor. Tom. I. p. 141.* bene monet: Si dabitur, inqviens, sectio hydro-pici vel phthifici, diligenter cordis ventriculos inspicias, aliquoties enim excrescentiam ramosam reperi per vasa in pulmones delatam. Idem observare licuit *Wepfero*, qui feminam, ascite & anasarca diu ægrotantem, tandemqve fatis concedentem, aperuit invenitqve, cordis sinistrum ventriculum & aortam à contentis polypis in insignem magnitudinem extensos, *Dissert. de apopl. p. 200.* Notabilis etiam utriusqve cordis sinus polypus, unicas 6. fere pendens, quem in homine marcere, & succedente hydropè consumto, quiqve eodem die, quo subito exspiravit, per urbem stipem quæsierat, annotavit *Joh. Horn. dissert. de Tabc.* Plura exempla tempori & chartæ patiens lubens prætermitto.

XII.

Similiter cordis depravati & convulsivi motus, five vehementiores sunt in dicta sic palpitatione, aut in vibrationum
fre-

frequentia consistant, & tremoris nomine veniant, polypi cordis causæ sæpe numero fiunt. Quo etiam spectat gravior cordis spatmus, quo istud adeo arcte & rigide interdum stringitur, ut diu à diastole vacet, & de angustia anxietateqve cordis ægri plurimum conquerantur; uti conspicuum est in iis, qui affectibus hypochondriacis & hystericis ac epilepsia detinentur. Isti vero convulsivi cordis motus varias agnoscunt causas, & præcipue spirituum imperum, aut defectum, aliosq; inordinatos motus, præter quos causæ omnes reliquæ vel in sanguine, vel ipso in corde appensisq; vasis, aut pericardioqve tendæ sunt. Nam de aqua pericardii, sive ex auriculis cordis, mediante earum systole, eadem stillat, sive ex thymo aut aliunde, depluat, nobis quidem nullum est dubium, quin quemadmodum ea naturaliter se habens, ad motum cordis facilitandum plurimum facit; ita defectu sui, aut abundantia, vel qualitate præternaturali, acri vel viscida, cordis motum minueret, opprimere & modo alio lædere possit. Nota enim ex *Lovvero* atqve *Ballonio* sunt exempla diurnæ palpitationis atqve anxietatis cordis, ob aquæ istius defectum & inde natam pericardii cum corde arctam concretionem. Et similem pericardii cum corde coalitum, una cum polypis duobus, observavit *Peyerus loc. cit.* Nec desunt exempla ejusdem molestæ & diurnæ palpitationis ab abundantia istius aquæ sive hydrocardia productæ, quemadmodum plura eorum communicant *Amatus Lusitanus cent. 3. curat. 43. Carol. Piso de colluvie seros. p. 108. & Crato*, cui hydrocardiam talem notare licuit in Imperatore Maximiliano, qui per 21. annos palpitatione cordis laboravit.

XIII.

Inter causas externas & magis evidentes merito aerem nominamus, cui jam olim tantum ab *Hippocrate* tributum est, ut

ut mortali' us vitæ, morborum autem ægrotis auctorem esse, pronunciauerit *l. 2. de morb. sacr.* Neque id immerito hic facimus, quoniam ær sanguinis cordisque motum admodum immutare, & polyporum productioni occasionem maximam præbere potest: Sive is qualitarum immoderatione, vel anomaliis & mutationibus subitaneis delinquens, aut morbidis sordibus inquinatio, vel inconvenienti denique motu in corpus se ingerat. Præcipue vero hic incusandus ær frigidior & aquilonius incaute admissus, qui motum sanguinis per pulmones aliasque corporis partes remorando, sicut syncopen hæmoptysin, pleuritidem & peripneumoniam aliosque gravissimos morbos sæpius producit, sic ad ipsum istud cordis coagulum facile disponere potest. Sunt enim pleuritides & peripneumoniæ ultra febrem acutam, non nisi polyposæ concretiones in pulmonibus, ut argute *Malpighius l. c.* statuit. Ita etiam *Neretus Neretius* referente *Schenkio obs. med. l. 2. de corde p. m. 274.* in mulieris, quam peripneumonia sustulerat, dextro cordis ventriculo enatam observavit radicem carnosam & albidam, quæ prodiens è corde, & venam cavam subiens, ad os usque sacrum propagabatur. Eadem quoque carnea substantia ex sinistro ventriculo prodibat; quod ipsum in 4. aliis cadaveribus pneumonicis idem subinde observavit. Similiter hæmoptysin à polypis non raro excitari, cadaverum istorum anatomie satis manifeste declarat, in quorum pulmonibus, tum corde ipso, polypi frequentius reperti sunt; ut taceam polyposos eadem non raro interire, vid. *Ephem. Germ.* Unde accidere solet, ut qui vel ex improvise, vel diutius, frigidiorum spirituum ducunt, è vestigio in difficillimum quandoque suspirium incidunt, hosque hæmoptysis, aut pleuritis, vel palpitiatio, aut ipse Polypus cordis è medio tollat, quod à cautiorebus Practicis sæpius observari nulli dubitamus. Idem potus gelidi, cor-

D

pora

pore prius bene ex calefacto præsertim assumti, frequentior effectus est. Neque tacenda hic inconueniens victus ratio, ex qua sanguinis ista cordisque infelicia germina haut raro pululant. Quo nomine accusanda sunt alimenta nimis compacta, dura acidaque, & quæcunque demum lymphæ digestricis vim eludentia, non volubilibus atque subtilibus particulis prægnantem chylum præbent, sed in viscidam & ramosam massam abeunt, particulis acutis & scindentibus, globosum sanguinis contextum solventibus, aut terreis, minusque ad motum aptis, sæpissime refertam, quæ meatibus chyli incongrua, aut ibidem hæret, & ramorum suorum implicatione ita nonnunquam crassescit & accumulatur, ut prorsus obstruens intestina quasi infarciat, fiatque latentium & difficilium morborum causa; vel ad sanguinem delata motui ejus vitali reluctatur, & ita crassum, lentum fibrosumque sanguinem profert, qui non nisi ægre per vasorum angustias mouetur, & sua mora tum in partibus aliis, tum ipso in corde facile in grumulos & polypos concrescit. Quæ omnia facilius quidem eveniunt in iis, qui otio perpetuo torpent, ac vitæ sedentariæ studiisque plus debito indulgent; Quibus utpote modis excrementorum reiectio sistitur, & spiritus absumuntur, humorumque omnium motus retardantur. Sed nihil fere efficacius sanguinis cordisque motum turbare potest, quam graviores animi affectus, non quod ea primaria præcipuaque illorum sedes sit, sed quia spirituum istæ commotiones, sensuum & cerebri ministerio excitatæ nervorum plexuum cardiacorum intervntu protinus in pectus redundant, & cor ejusque vasa, & appensas partes reliquas ita afficiunt, ut cordis sanguinisque motus, una cum respiratione modo promoveantur, modo impediantur, prout passio quæque exegerit. Plurimum verò ad polyphi productionem conferunt tristitia, mœrorque & metus, quibus videlicet pathematis spiritus

tus

tus sensim ita atteruntur & absumentur, ut diu salvi superesse, & fluidi solidique motum in corpore moderari debite amplius nequeant, unde cordis vigor langvet, sanguinisque motus minuitur, & lymphæ gelatinosæ stagnatio atque concretio facile inducitur. Quod verò dictis affectibus sensim fieri solet, illud à terrore, tanquam passione vehementissima, frequentius & citius induci certum est. Nam illo mens à mali subito inguentis magnitudine ita percellitur, ut spiritus vel in momento omnes intra seipfos cogantur, vel in fugam coniciantur dissipenturque. Unde iis destituta cordis machina in opere tuo cessat, animique deliquia parit, vel motibus inordinatis tremit, & hoc utroque modo lymphæ statim concretionemque non difficulter admittit. Cujus rei exemplum nobis præbet Dn. de *Becheran* apud *Reverium Cent. 4. Obs. 21.* qui insigni aliquo correptus terrore, illico in palpitationem cordis incidit, quam summa spirandi difficultas cum spūto cruento secuta est, donec quartâ ab invasione morbi septimanâ suffocatione interiret: Aperto cadavere inventus fuit cordis ventriculus uterque sanguine concreto repletus atque distentus, tum etiam pulmo sanguine multo repletus visus est. In sinistro autem cordis ventriculo inventæ sunt caruncule rotundæ, quarum major ad avellanæ magnitudinem accedebat, & arteriæ aortæ ostium præcludebat.

XIV.

Et hæc quidem de causis polypi cordis dicta sufficiant. Nunc ad signa properamus: Ea verò tanto magis observanda sunt, quo minus hæctenus à quoquam, si unum forte excipias supra laudatum *Joh. Cousin l. c.* sufficienter tradita sunt. Unde evenire videas, ut cordis antris se occultens polypus, numeroso symptomate perspicentibus etiam illudat, & ubi per diu satis suas sub tyranni atque tortoris persona tragedias movit, homicidam demum se prodat, aut aliquando vivos etiam videntesque,

tesq̄ve, & quos alias satis bene constitutos judicasses, repente
 extingvat, stupentibus plerumq; medicis, ac nescientibus qui-
 dem tam subitæ mortis causam. Tali inopinata morte, ut alia
 exempla taceam, ante hos decem annos obiit Serenissimus
 Brunsvicensium ac Luneburgensium Dux, Jo. Fridericus &c. ut
 ex historia satis luculenter patet, quàm Medici Augustani, facta
 cadaveris resectione, observarunt & sequentibus descripse-
 runt verbis: Ex accurata Sereniss. ac Celsiss. Principis &c. heri in
 in præsentia nostra, ut & Nobiliss. Dn. *Conerdingii*, Medici Auli-
 ci, atq̄ve Dn. Kahm, solertem commodante martium Dn. de la
 Rosa, Chirurgo Aulico, facta cadaveris sectione abunde patuit,
 nullam in beatissimo Principe malignitatem mortis imagina-
 tæ fuisse causam, cujus adeo neq̄ve ante beatam analysin, nec
 in subsequuta diligenti investigatione corporis, ullum apparuit
 signum, cum potius tam repentini obitus veram occasionem
 in ipso viscere nobilissimo, corde deprehenderimus, in cujus
 nempe sinistro ventriculo carnosum quoddam corpus, spi-
 thamam longè superans magnitudine, invenimus, quod Poly-
 pum cordis vocare solent, qualem non minus dexter cordis
 thalamus, sed intus albidiorē & quasi adiposum, una cum
 sanguine conglumato exhibuit. Uterq̄ve compactiore sua sub-
 stantia, non momentaneam, sed diuturnam sui generationem,
 innuens, quem nos Medici expansis suis radicibus carnosis in
 corde fibris in hæsisse, sensimq̄ve dein se ab iisdem extricasse,
 ac tandem validiore cordis & sanguinis effervescentis motu,
 plane in dextro ventriculo liberatum, ad principium arteriæ
 pulmonaris sive venæ arteriosæ protusum, illud obstruxisse,
 atq̄ve sic sanguinis motum omnimodè impedivisse, spiritusq̄ve
 vitales, & simul vitam ipsam, suffocasse, judicamus, à quâ suf-
 focatione colorem quoq̄ve luridum, quem pulmones præ se
 ferebant, contraxisse, verisimile videtur, reliquis visceribus
 satis in laudabili statu constitutis.

X V.

Enim verò tamen si hujus morbi semina & secreta fiunt, & ita clanculum aliquando adoleseunt, ut expertissimos etiam Medicos, quanto magis autem illos, qui pallio medico tantummodo sunt larvati, fugiant & fallant, ei tamen cum morbis aliis idem commune evenit, quod nascentibus herbis, quæ vix à peritissimo rei herbariæ agnoscuntur orientes, florentes verò adultæque facilius cognoscuntur. Ea propter ubi cum causis prægressis, & dispositione corporis cachectica, cordis errores conveniunt, & sanguinis fluorem non integre sibi constare, sed ejus partes ad cohesionem proclives esse, non spernenda indicia ferunt, non equidem in merito polypi cordis prima cunabula, vel latentem saltem ad eundem dispositionem metuimus, satisque tempestiva hujus correctione illi prævenire studemus, quoniam facti jam atque formati polypi cordis cura frustraneo labore suscipitur. Veruntamen hæc tantum de dispositione ad polypum cordis conjecturæ sunt. Augentur verò metus atque suspicio, si ea jam symptomata apparere incipiunt, quæ solitum alias & liberum sanguinis motum per cordis ventriculos atque pulmones impeditum arguunt, quandoquidem illa omnia ab hac unica causa dependent. Unde cum calculo alioque quovis corpore, cordis ventriculos oppilante, communia multa habet polypus, ut vix satis accuratè dignosci atque distingvi à se invicem possint. Ita igitur, ut eo clarius appareant, videamus, quænam symptomata ab extraneo quodam corpore intra cordis cavitates contento, oriri queant. Eorum verò tria præcipue sunt, cordis nimirum palpitatio constans, aut saltem frequentior, & levi de causa recurrens, ut & dyspnœa, pulsusque exilis, frequens & inæqualis, quibus anxietates cordis atque lipothymia subinde junguntur. Etenim quia contenta istiusmodi præternaturalia cordis constrictioni, quæ ejus fibræ cum

ob membranæ admodum densæ resistantiam, extrinsecus intumescere nequeunt, intus crassiores fiunt, & ira ventriculorum cava opplendo, contentum in iis sanguinem, veluti emboli impulsu, in arterias expellunt, perpetuò renitentur, fieri aliter nequit, quin cor in motu hoc suo impeditum, & ad novas contractiones intempestive sollicitatum, solito frequentiores motus reperat, ad quas non mirum est anxietates cordis, nec non animi deliquia sequi, fatigato irritis vibrationibus corde, & subsistentibus in hydraulicis ejusdem concamerationibus grumulis sanguinis, circulationem ejus motumque liberiores tantisper interrumpentibus. Ab eadem causa deducenda est etiam pulsus exilitas, quæ à principio minor, post modum major & tandem maxima fieri solet, pro majore, minore, vel minima impulsu sanguinis in aortam copia ob minorem, majorem, vel maximam, sensim effectam contenti corporis in sinistro cordis ventriculo molem. Siquidem verum est, quod cum Harvejo ponimus, pulsum esse arteriarum, ab illis per sytolen sinistri cordis ventriculi in aortam sanguine, vibrationem, à copiosiore quidem majorem, à pauciore minorem, à paucissimo autem minimam. Neque aliæ porro quærendæ sunt pulsus frequentia & exilitatis causæ: Frequentia quippe fit propter breviores, & exinde frequentius repetendas cordis sytolas atque diastolas; inæqualitas autem propter inæqualem sanguinis per cor in aortam translationem, ob varium corporis extranei in ventriculo cordis alterutro vel utroque motum, ingressuro vel egressuro sanguini variè obstantem, unde inæquales arteriarum diastolæ ab inæquali sanguinis in aortam intrusione.

XVI.

Multò autem probabiliorem reddit Polypi in corde, & præcipue sinistro ejus ventriculo, existentiam conjuncta cum dictis accidentibus dyspnœa, à principio quidem levior, sed indices

indies sensum ingravescens. Etenim quoniam dicti ventriculi
 cavitatem suâ mole quoquo modo replens polypus, debitam
 sanguinis per cor traducendi libertatem imminuit, rivum illius
 oportet retardari, eumque plurimum per moram in pulmo-
 num vasibus cumulari, pulmones vero copiosiore sanguine re-
 pletos nimium gravari; eorumque vesiculas atque bronchia
 comprimi, & etiam coarctari, & ita libero ad ea ingressu aerem
 interdici, fierique spirandi difficultatem, minorem vel mayo-
 rem, pro minore vel majore cordis obstructione, sicque fan-
 guinis in pulmone coacervati copia: Cui quidem cordis anxie-
 tatem atque oppresionem jungi, mirandum non est, ægro
 præ difficultate anhelitus tanquam suffocationi proximo pene
 commoriente. Quemadmodum omnes illos, in quorum ca-
 daveribus hujusmodi concreta observavit (observavit autem
 plura) catarrho sic dicto suffocativo, vel syncope cardiaca,
 extinctos esse, *D. Kirstenius* annotavit, *monente Segero apud Bar-*
tholinum c. 11. p. 86. Cui consentanea sunt, quæ *Jo. Riolanus fil.*
Anthropol. l. 3. c. 12. notat, se intra ventriculum cordis dextrum,
 ad officium venæ cavæ, in quibusdam repentina inopinataq;
 morte suffocatis deprehendisse frustula carnea, pugni magni-
 tudine invicem conglobata, & nuper adhuc in Episcopo Mal-
 leacensi id observatum esse.

XVII.

Demum vero cum enumeratis signis illud etiam accedit,
 ut pulsus arteriarum jam tum exilior factus inter tusiendum
 vehementior semper deprehendatur, cessante autem tusi,
 ad solitam exilitatem redeat, tum quidem tutius longe de-
 poly-

in polypo cordis sinistrum ventriculum occupante & certius aliquid licebit pronunciare. Nam quia micatio arteriarum inter tusiendum solito fortior, vigore cordis fieri nequit, ergo vitusis eandem fieri censendum est; Quatenus pulmo, aortam in exitu ejus à corde circumstans, facta sui per tusim subsidentia atque compressione aortam juxta cor percutit, unde fieri necessum est, ad singulas ipsius aortæ percussiones à pulmone factas, contentum in aorta sanguinem ex percussione aortæ inter tusiendum, impelli versus aortæ propages majore impetu, quam quod à cordis systolis in aortam intrudatur, sicque arterias amplius multo dilatari, tangentisque digitos vehementius ferire. Ex quo videtur consequi, quod quæ à systolis cordis fiunt, arteriarum ægrotantis diastolæ, sunt minimæ, quæ autem à compressa vitusis aorta, multo sunt vegetiores, cor minimum sanguinis in aortam intrudere, adeoque minus, quam quod intrudi deberet, ad dilatandam sufficienter aortam ejusque propages, quas tamen alias dilataru faciles & obsequiosas liceat deprehendere, ut quæ ad levisimam tusim liberius in carpi dilatentur: Quod sane indicat, imminutam esse sanguinis per cor traducendi libertatem, adeoque aliquam imminutam traductionis ibidem causam latere, quæ nulla alia esse potest, quam corpus quoddam in sinistro cordis ventriculo contentum, & cavitatem ejus plus minus replens, quod vel ingressuro in ventriculum sanguini obstat, vel eidem ex eodem egressuro reluctetur.

XVII. Igitur

XVII.

Igitur, quotiescunq; hujusmodi eveniunt, quæ memoravimus, ut v. c. æger occurrat anhelosus & subita correptus dyspnœa, sine febris, aut saltem levisima, sine tussi, aut rariore, & absq; propriis aliorum asthmaticorū signis, principio quidem insultus cum pulsu fere naturali, eoq; progressu temporis sensim decrescente, cum levisimis cordis palpitationibus incipientibus, sed cum successiva pulsus diminutione, & inæqualitate, aut per se, aut levi data occasione, ingravescentibus, toties metuere debemus incipientem cordis polypum, sperare tamen possumus, quia in principio tantum aut primo augmento tunc constitutus, pristinae valetudini ægrum restitui posse. Id enim observationes testantur, illos in quorum corde hujusmodi corpora delitescunt, nunquam integrâ frui valetudine, sed cordis anxietatibus & palpitationibus obnoxios esse, & dyspnœa laborare, pulsumq; debilem & frequentius intermittentem habere, ac subito nonnunquam interfici. Quod si autem facta ex arte medicina, nihilominus cuncta in pejus ruant, spirandi nempe difficultas augeatur, pulsus magis magisq; minuat, & inæqualis fiat, fereq; perpetua vel frequentissima cordis palpitatione affligat, cum anxietatibus cordis atq; lipothymiis, subinde ingruentibus, nec non insolitis pulsus, exilioris jam facti corroborationibus in tussi, & ejusdem extra tussim de more restitutionibus, tum certe non amplius dubitare licebit de polypi jam firmati presentia; quin potius prædicere possumus, ægro hoc modo affecto, aut aliquando subitâ suffocatione, aut superveniente graviore sanguinis per pulmones eruptione, vel suppuratione phthisica, aut succedente etiam tumore pedum oedematoso atq; hydrope, necessario intereundum esse.

XVIII.

Quibus ita se habentibus cavendum est malum statim ab initio, antequam in graves affections commigret, quia tunc inmedicabile censendum est. In curatione vero feliciter instituenda laborandum, ut causæ ad generationem polypi quovis modo efficaes removeantur, & pullulantiæ jam ejus germina jactaq; jam prima stamina evellantur, ac universa sanguinis massa pristino fluori restituatur. Ea; Diæta, Pharmacia & Chirurgia moliri convenit. Igitur facta san-

gvinis, si expediat, depletionem, repurgatoq; à viscidis sordibus alimentorum canali, lympham digestricem iis imbuere decet corpusculis, quæ motu suo facili & constanti, figurâq; congrua, intestinam sanguinis divisionem motumq; paulatim augere, acidum coagulans temperare atq; invertere, & ramosas, ad cohaesionem proclives, aut jam coherentes, & in corde vel vasis obvios chyli & lymphæ grumulos, incidere, attenuare & divellere, idq; amica agitatione efficere possunt, ut illæ morbosa particula l. debitam figuram motumq; recipiant, vel idoneæ saltem fiant, quæ cum urina aliave quavis commoda innoxiaq; evacuatione separentur & excludantur. Talibus corpusculis prægnantia remedia copiosissima dantur. E censu vegetabilium eadem subministrant ligna, cortices, radices aromaticæ & lignescentes, visci, & herbæ omnes sale volatili, plus minus oleoso, vel nitroso, gaudentes; quorum prudenti selectu hic opus est, quem medicæ prudentiæ committimus. Dictis vero substantiæ gummosæ & resinosa v.g. Gummi ammoniacum, Balsamum de Peru, aloë, Myrrha, & ex illis parata essentia, elixiria varia, Proprietatis, vitæ, &c. merito adduntur. Ex Regno Animalium salium volatilium nota jam in vulgus etiam virtus est, adeo, ut crebrior eorum in usus abusus fere degeneret; iiq; vel simplices sunt, vel oleosis & aromaticis vegetabilium particulis temperati, utriq; vero ad conservandum restaurandumq; sanguinis motum efficacissimi. Cum quibus tamen caute pariter agendum est, quia impetuosius sanguinem exagitant, & facile periculosas turgescencias eruptionesq; excitare possunt. Quamobrem præmitti interponiq; illorum usui debent, quæ sale suum sub terreis particulis occultant, & lentius agunt, suamq; activitatem diutius in sanguinis massa exerunt. Qvalia sunt cornu cervi, ebur, dens apri, sanguis hirci, priapus cervi, ceti &c. quibus accensenda sunt marina quædam, conchylia testacea, testæ ostrearum, dens hippopotami, unicornu, ossa capitis luc. pisc. lap. 69. mater perlarum &c. Cerebri oræ, sive sic dicti spermatis ceti, usus in dissolvendo lacte sanguineq; coagulato vulgarissimus est. Sed quoniam hoc, ut & multa dictorum remedium, particularis nimis mollibus constant, occursum aliarum facile cedentibus, iis miscere oportet, quæ figura sua, motuq; magis constanti incidendi ulterius reliquias viscositatis, atterendiq; plexum fibrarum majore virtute pollent. Talia præ ceteris suppeditant plantæ submarinæ substantiæ lapideæ, & inter eas corallium, ut & muscus marinus lapideus, sive corallina, quorum pulveres cum jam dictis, & quæ sequentur, maritimi hic maxime conveniunt, & à Cl. *Cranio* omnibus aliis anteferuntur
Neq;

Neq; solutiones Coralliorum, quas tincturas vulgo vocant, quia ramenta illorum secum vehunt, penitus spernenda sunt. Quem in finem ex familia Mineralium adhereri possunt antimoniat, cinnabarina & chalybeata. Virtutes antimonii crudi, antimonii diaph. simpl. & martial. Bezoart. mineral. tam simpl. quam solar. lunar. &c. nec non Cinnabaris nativæ & antimonii, neminem hodie latere possunt. Neq; ignota est vis mercurii dulcis, quam in resolvendo attenuandoq; viscido egregiam præstat, modo prudenter eodem utamur. Quantum vero ad chalybeata attinet, ipsa cruda limatura, longâ trituratione in subtilissimum pollinem redacta, nec non minera chalybis, omnibus ejus præparatus longe præstant; quas tamen si quis horreat, crocis atq; tincturis martialibus uti poterit. Hæ namq; cum ceteris tincturis metallicis id commune habent, quod partim particularum subtilitate, conjuncta cum rigiditate, partim æthere transfluente, sanguinis humorumq; reliquorum motum augente, tum hic, tum aliis in morbis crassos & torpentes humores superent, & ad majorem fluiditatem disponant, atq; obstructionum claustra perumpant; ut taceam, quod in enervando acido coagulante plurimum quoq; polleant. Unde quidem immerito hodie tincturas Solares & aura potabilia nonnulli adeo contemnunt, cum legitime & per tritum, ope molæ philosophicæ, parata magni potius æstimanda sint. Licet enim aurum vulgari illa forma tam fixum & solidum videatur corpus, tamen in illa corporis & figuræ soliditate delitescere majores subtilissimi agentis vires, jam multis experimentis notum est, ut ipse etiam illustris Boyle, qui diu simili quodam præjudicio contra aura potabilia, aliasq; auri præparaciones, laboravit, tandem experientia victus fateri cogitur, *de specif. remed. cum corpusculari Philosophiæ concordia.* Ad ultimum de nitratis id omnibus est persvasissimum, quod quasvis coagulationes pituitosas potenter resolvant, & sanguinis fluorem mire conservent augeantq;: Cujusmodi sunt nitrum depuratum, antimoniat. martial. & vitriolat. &c. Ex quibus quidem facile quis convenientia quædam seligere, variq; medicamenta componere poterit, nam ut collectis hic formulis paginas infarciamus, stultum pariter ac inutile existimamus.

XIIII.

Pharmacæ Diata consentiat. Et quia sanguinis tenuitas motusq; potissimum ab aëre dependet, non impuro & inveterato, sed in singula momenta recente, is itaq; tenuis sit & ab omni impuritate labe immunis, quo tenuior,

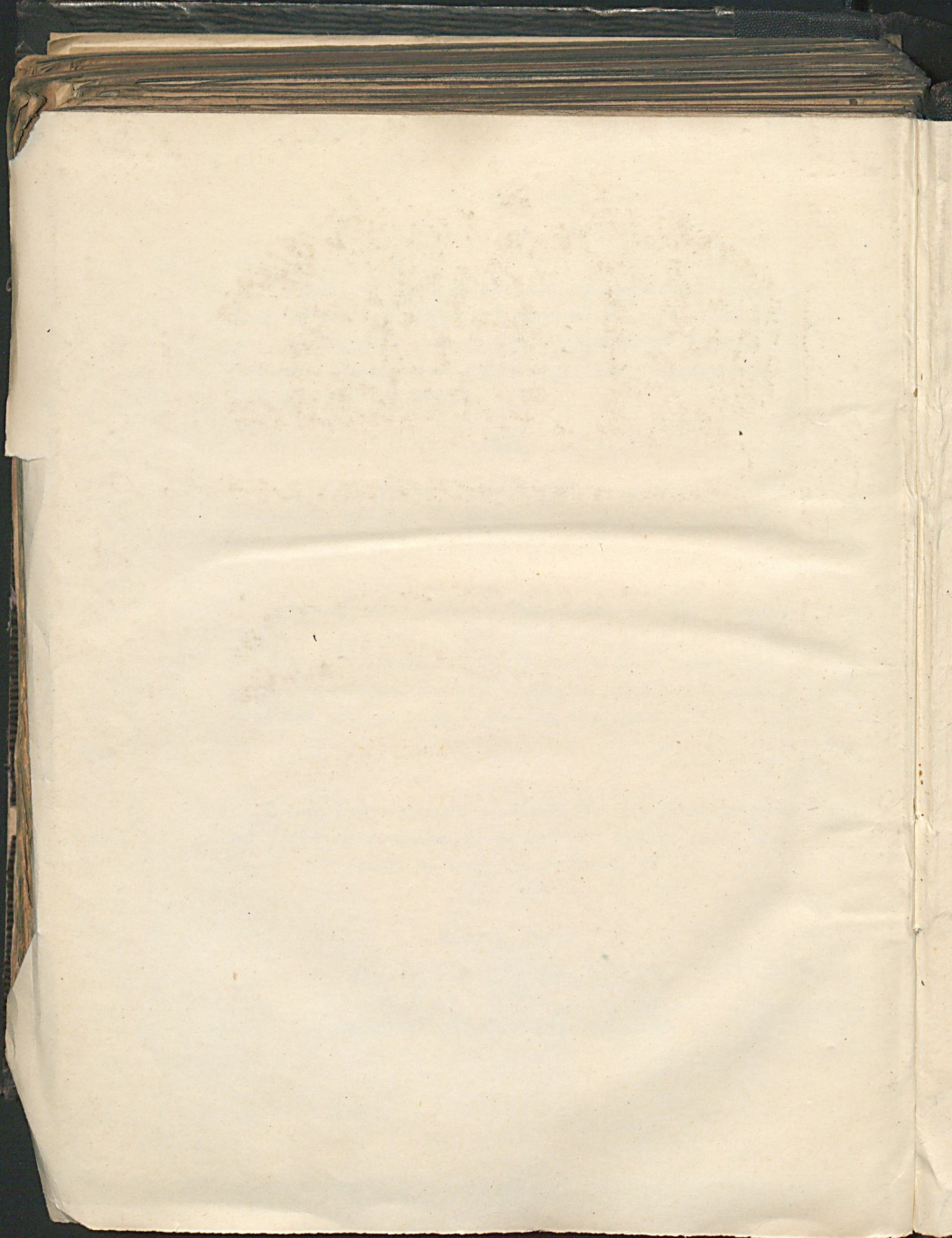
renuor & fluidior commodusq; naturæ sanguis reddatur, & valentiore spiritus impetu cordi ac cerebro novus accedat vigor, corporiq; optata concilietur alacritas, solutis facibus sanguinis, depulsisq; è corpore quæ circulationis antliam obstruere, aut aliter ejus motum impedire poterant: Præcipue autem omnes aëris subitanæ mutationes studiosissime sunt fugiendæ. Utendum quoq; cibo potuq;, qui facili sunt digestionis, parumq; excrementi suppeditant, & attenuandi incidendiq; vim habent: Sic enim sufficienti talium particularum copia instructus sanguis pravam diathesin in meliorem facilius, remedium adjunctus auxilio, commutabit. Et si in morbo aliquo summa sobrietas & moderatio, in hoc adhibenda est. Quin & animi pathemata sic moderanda, ut nullum ex illis excessu suo corpori noceat. Quid enim illa importent, ex superioribus constare potest. Similiter somnus & vigilia moderatæ sint, hæ tamen illum excedant. Præstat quoq; motui & exercitio corporis moderato indulgere, quam quiete nimia otioq; membra torpescere: Illud enim tum ad excrementorum exinanitionem, tum ad partium solidarum bonam & firmam habitudinem, tum ad fluidi faciliorem circuitum apprime confert. Quandoquidem enim corporis motum cordis & omnium musculorum motus vegetior sequitur, quo sæpius igitur in corde sanguis conqvassatur, & ad vasorum parietes alliditur, atq; in habitu corporis à systaltico fibrarum motu agitur & concutitur, eo magis eum attenuari & à stagnationibus istis liberari, certum est, in quas nutritia sanguinis portio aliter satis est prona. Tandem vero excrementorum eriam habeatur ratio, ut naturaliter procedant & ægri voto respondeant,

XIX.

Quod si vero adhibitis adhibendis, tantisq; omnibus, æger ad pristinam valetudinem non redeat, sed polypus in corde longiore tempore obduerit, desperandum est de illius restitutione, quia ignota sunt remedia, quæ corpus tale compactum perfecte dissolvere possint. Tamen si vero curatio obtineri nequit, nihil tamen non agendum, ut saltem bona sanguinis dispositio dictis modis procuretur, augmentumq; polypi præcaveatur & liber illius, iterata, quotiescunq; requisierit necessitas, venæ incisione, per cor atq; pulmones & corpus univrsum commeatu seruetur, vel solius leniminis & protra-

hendæ vitæ gratia

TANTUM.



Wittenberg, Diss., 1688-89

ULB Halle

003 731 693



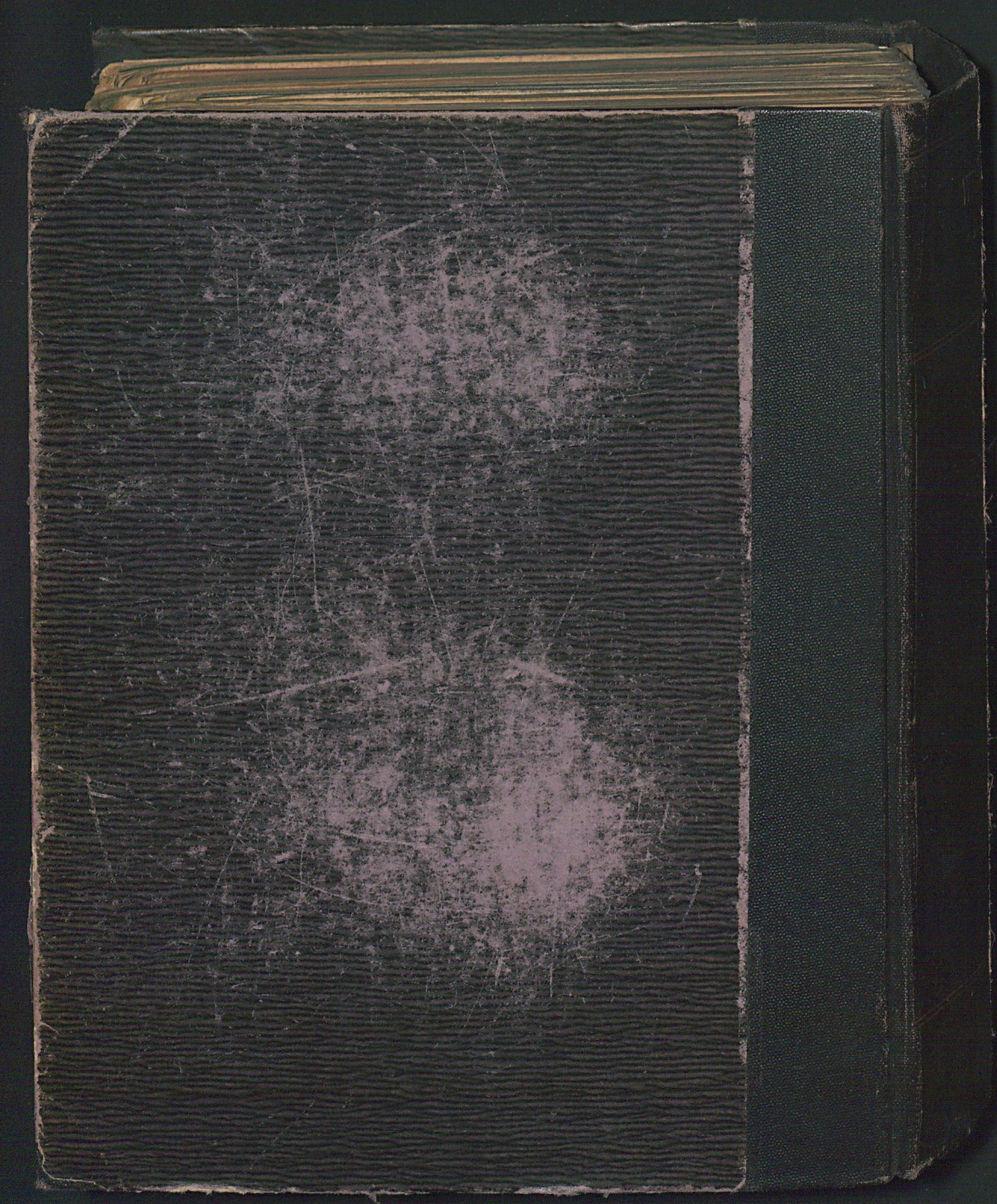
3

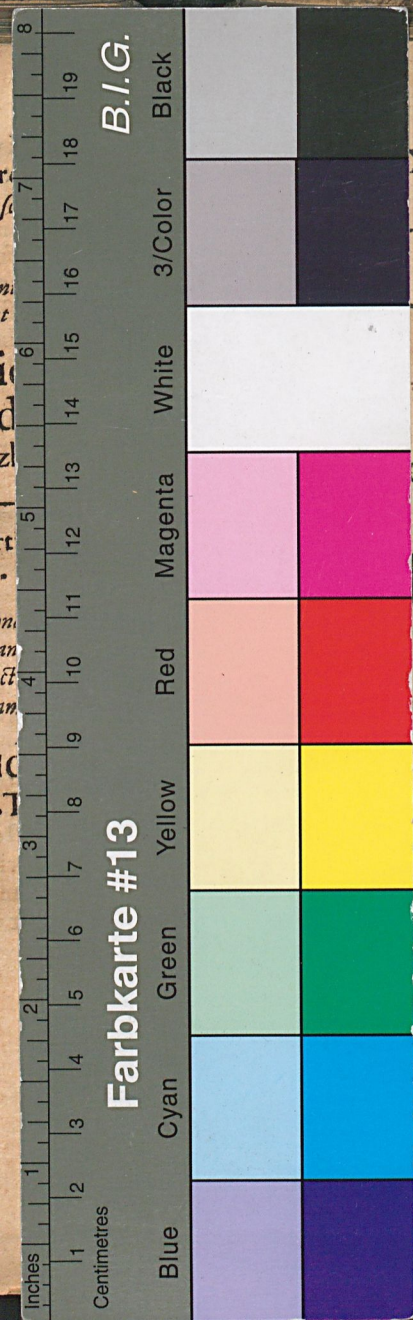
f

56.

1017







Q. D. B. V. 8.
EXERCITATIONEM INAUGURALEM 21
DE
DLYPO COR-
DIS, 1689 3
EX AUCTORITATE
GRATIOSI MEDICORUM ORDINIS
PRÆSIDE
O. GOTHOFREDO
BERGERO,
ANATOM. ET BOTAN. P. P.
PRO LICENTIA
MOS IN ARTE MEDICA HONORES
ET PRIVILEGIA CONSEQVENDI
P. P.
RAPHAEL PRETTEN,
NUMBURG. MISN,
DIEM XII. SEPTEMBRIS A. MDCLXXXIX.
HORIS ANTE ET POST MERIDIEM
SOLITIS.
WITTENBERGÆ,
Typis C. FINCELII.

