









1686.

1. Bergerus, Joh. Gottfridus: De chilo.
2. Meiner, Michael: De supplicis crucis abrogatione.
3. Menckel, Ludovicus: De recessione emphiteutis venditionis per satisfactionem factae ab laesionem ultra dimissionem. ca 1. 2. l. de recess. d. vend.
4. Menckelius, Ludovicus: De alimentis filiorum a patre praestandis et una praestandis.
5. Mylius, Andreas: De jurisdictione mandata.
6. Philippus, Fridricus: De usu.
7. Philippus, Fridricus: De remedio l. si content. des. dij. de fidejussoribus.
8. Schreutendaefferus, Barthel. Leonardus: De acquisitione regalium.
9. Schreutendaefferus, Barthel. Leonardus: De pernicia. Lione extra domum.
10. Schreutnerus, Johann. Wand: De matrimonio foeminae Imperantis cum marito subdito.

11. a. b. Thomasiae, Christianae. Ne filia, sub conditione  
si se filiam probaverit, herede instituta est.  
1. Locus 83. de cond. et demonstr.

UNIVERSITÄT  
MEDICINAE  
FACULTAS  
PRAESIDE  
JOH. GOTHOFREDO BER-  
GERO, Medicinae Doctore & Pro-  
fessore Publico  
M. JOHANNES JACOBUS FICKIUS,  
M. D. C. C. C. C. C. C.  
Collegii Medici



1807  
1808  
1809  
1810  
1811  
1812  
1813  
1814  
1815  
1816  
1817  
1818  
1819  
1820  
1821  
1822  
1823  
1824  
1825  
1826  
1827  
1828  
1829  
1830  
1831  
1832  
1833  
1834  
1835  
1836  
1837  
1838  
1839  
1840  
1841  
1842  
1843  
1844  
1845  
1846  
1847  
1848  
1849  
1850  
1851  
1852  
1853  
1854  
1855  
1856  
1857  
1858  
1859  
1860  
1861  
1862  
1863  
1864  
1865  
1866  
1867  
1868  
1869  
1870  
1871  
1872  
1873  
1874  
1875  
1876  
1877  
1878  
1879  
1880  
1881  
1882  
1883  
1884  
1885  
1886  
1887  
1888  
1889  
1890  
1891  
1892  
1893  
1894  
1895  
1896  
1897  
1898  
1899  
1900





Q. D. B. V.  
DISPUTATIONEM  
De

1686/1

# CHYLO,

Consensu Gratosissimæ Facultatis  
Medicæ

PRÆSIDE

JOH. GOTHOFREDO BER-  
GERO, Medicinæ Doctore & Pro-  
fessore Extraordinario,

*Publicæ Eruditorum Censuræ submittit*

M. JOHANNES JACOBUS FICKIUS,  
Jenensis.

*Ad d. 19. Februar. M DC LXXXVI.*

In Majoris Ppum Collegii Auditorio  
Majori.

Horis ante meridiem confvetis.

---

LIPSIÆ

Literis JOHANNIS GEORGI.



DISSENTATIONEM

CHYL.

Consensu Gastrointestinalis Facultatis

Medic.

1843

JOH. GOTTFRED. BER.

PHYSIC. MEDICINAE DOCTOR & P.R.

in medicina

habuit

M. JOHANNES JACOBUS FICKLER

Magister

in medicina

in Collegio Anthonio

habuit

in medicina

DISP.

de



I. N. J.

**I**N quod ingenii atque nervorum contentione summâ incumbunt Spagyrici, ut centra mixtorum referent, & horum essentias, separatis terrestribus siliquis, eliciant, atque in purissimas magnarum virium tincturas exaltent; In eo multis parasangis à Naturâ superantur. Ecquis Artistarum enim æmulari illam unquam potest, quando in humano corpore, tot ex partibus artificiosissimè contexto, tot receptaculis aptè distincto, tot focus debitè instructo, tot cribris & circulatoriis vasibus pulcherrimè exornato, ac velut universale aliquod laboratorium in se continente, compagem ciborum omnis generis non blandissimè solummodò dissolvit, sed & toti alendo corpori congruam, quam chylum nuncupant, essentiam extrahit, atque continuâ digestionem & circulationem, spagyrico plusquam artificio depurat, exaltatque in nitidissimam splendidæ rubedinis tincturam, vitæ istam scaturiginem? Quod certè Artis, Naturæ aliàs egregiè æmula, *ἐπέπεσαν* longè transcendit. Enimverò quamvis certi cujusdam menstrui ope, & adjumento digestivi caloris, analogum ex alimentis chylum produxerint illustres Boyle & CL. Tachenius, hunc tamen multis à vero passibus distare, quem Naturæ chymista, ventriculus, cum processibus suis conficit, ipsi fatebuntur laudatissimi Autores. Allectus inimitabili Naturæ labore, Indolem, Ortum, Motum, Usurque Chyli, quantum vires permittent, scrutabor. Cœpta DEUS, cujus gloriæ litant, fortunet!

## Thes. I.

**C**HYLI nomine, quod ex Græco *χυλός* in Latinum per consuetudinem abiit, optimam ex alimentis in ventriculo & intestinis elaboratam ac defæcatam partem intelligi, albam in vasis suis colore, subdulcem, vel leviter falsam sapore, & liquidam consistentiâ, sanguinis & lymphæ, hincq; fluentium humorum omnium, & totius corporeæ machinæ alimentum, res est inter Nosrates decisa, ex quo is *Astellii* atq; *Pecqueti* auspiciis, in canaliculis suis ac receptaculis & oculis & manibus subinde oberrat; ut qui hoc negaverit, aut sensuum ejuret fidem, aut præ cæcitate, vel negligentia, vel partium studio, non videat rem oculis obviam, *Summo Viro, Conringio*, censente, *op. de Sanguin. generat. & mor. nat. cap. 3.*

## II.

Cujus quidem indoli pervestigandæ, quò facilitorem parat aditus elaboratio, cui *chylicationis* nomen usus imposuit, hoc curiosiores de eâ nos esse in ipsis initiis oportet.

## III.

Illa verò ipsa quemadmodum populariter nuncupatur alimentorum in ventriculo in lacteum succum, qui chylus dicitur, conversio; ita in explicando hujus producendi modo sententiarum divortia tot hæcenus actæ lites abundè commonstrant. Præcipuas hîc ingessisse sat erit.

## IV.

Sed brevibus complecti rem expedit. Nec enim latere quenquam arbitror, omne chyloseos negotium calori primùm, hinc chylicatorix cuidam facultati esse, & è liene in ventriculo derivatæ melancholix commissum antiquitùs, quousque enatus per ignem Philosophus, quo nomine sibi *Helmontius* placuit, notatâ caloris insufficientiâ, & rejectâ chimæricâ, quâ nihil scimus, facultate, cum ministrâ melancholiâ, corrigere annixus errorem, specificum vitale transmutativum fermentum, cui par non sit aliud in rerum naturâ, introduxit. *Trr. imago fermenti. Calor efficienter non digerit & Sextuplex digestio.*

L. d. T.

s A

V.

V.  
Id ipsum quamvis cum *Galenicâ* facultate & lienosâ melancholiâ pari deinceps passu avtopsia miserit, non ita tamen penitus è Scholis discessit, quin mutata saltem origine mox pristinum applausum recuperarit. Hinc enim est, quod fermentationi chylosoos opus adscribant vulgò, ejusque elaterem & transmutandi principium in fermento ventriculi isto, ortu geniove hucusque litigiosis, quærant: Quâ tamen exhauriri istud, ægrius sibi persuaderi patitur verè oculata præfens ætas.

VI.

Etenim ambiguum primò est, an fermentatio, qualis supponitur vulgò, in chylificatione etiam contingat. Cui documento esse potest, quod alimenta ad fermentationem minùs proclivia, in chylum nihilominus laudabilem convertantur, & ex adverso ad fermentationem maximè prona digestioni minùs obsecudent, sed cruditatum, ructuum, torminum fluxuumque, experientia teste, feracia existant: Ut adeò, si concipere hæc fermentationem, quam decet, libeat, eam non tralatitiâ illi similem, sed aliam planè certique generis vocare cum *CL. Mæbio in fund. med. physiol. cap. 10.*, vitalem nimirum, malim. Quin admittatur illa secundò autoribus suis, uti excludi omnimodè, sed sub vitalis directione, renuit, insufficiens tamen & minùs adæquata explicandæ chylosi vel ideò jure censetur meritissimo, quod confusiva solummodò sit minimorum, evolutionem alibilium adjuvans quidem, sicque ad antecedentia processum spectans, ipsum autem administrandi modum neutiquam exhauriens, accurato *Excellentiss. Wedelii nostri* iudicio, in *physiol. med. sect. 3. cap. 8.*

VII.

Ast commemorasse ista hoc loco, quàm de singulis judicasse sufficiat. Expediorem namque declarandæ chylosoos vitam ipsa natura, si attentiori eam oculatoque animo intueamur, monstrat, quam ingressi ævi nostri ingeniosi viri certis per anatomem experimentis planam satis reddiderunt. Tam expressâ & evidentiâ vestigia sequi, magis ad rem & apprime confert. Ubi autem penitus singula attendo, illicò advertere habeo, eo prorsus modo, quo extractum paraturus chymicus per blanda  
A 3 eaque

eaque appropriata menstrua procedere solet, id est, *Solutione & extractione*, peragi universam chylosin, adeò, ut operationi huic mechanico-chymicæ equiparari gaudeat ipsius sapientissimo naturæ instituto.

#### IIIX.

Enimverò quemadmodum ad istam quinque vulgò requiri constat: Rem 1. extrahendam, 2. præparationem seu comminutionem, 3. receptaculum, 4. liquorem solventem, qui recepto loquendi modo menstruum audit, & 5. digestionem; Sic cuncta in chylificatione concurrere, fido testimonio *Sensus* evincunt, ex quibus modum operandi istum, sive processum, colligere ac definire, liberæ præjudiciis *Rationi* facillimum.

#### IX.

*Res extrahenda* alimenta sunt ore assumpta. *Præparatio* mandendo peragitur, dentium, tanquam pistillorum quorundam naturæ, linguæ, labiorum, motus maxillæ inferioris & salivæ beneficio: Dum ab incisorii istorum cuneis crassiores boli in minutiores partes divisi, planisque molaribus commissi, & hinc inde linguæ ac labiorum motu jactati, velut sub molâ microcosmicâ, in mensis ipsorum ita conteruntur, ut nisi saliva continuè influeret, crassioris pulveris speciem repræsentarent. Sed quia jugi affluxu ista in os eructatur ex propriis infinitis ferè vasculis, quorum novum par, superius alterum, ad differentiam *Stevoniani*, vocatum, orbi nuper detexit *CL. Antonius Nuck. tr. de hoc edito*, hâc, tanquam primo vitali menstruo, alimenta tam intra, quam extra os subacta ac præparata, perpetim irrigantur, & ad solutionem laxantur, perinde ut durioribus contritis corporibus menstruum primò leviter à chymico aspergitur.

#### X.

*Vas continens*, vel officinam potiùs, ventriculum esse, proletarium est & in vulgi ore. Huic tamen intestina, tenuia præfertim, productiones ventriculi, suo jam tempore jure addiderunt *Galenus 4. de usu part. cap. 17. & Vidus Vidius de tuend. valetud. cap. 5.* eâdem utpote substantia & mensuris iisdem gaudentia, quibus inchoatam in ore, & continuatam in ventriculo ciborum solutionem in tubis istorum perfici, verissimè Recentiores

tiore affertur. Quem in finem conniventes intestinorum valvulae, quae *Kerckringium* inventorem habent in *Spicileg. anat. obs. 39.* ex tunicis interioribus, nervae & glanduloso membranaceae ita complicatae sunt, ut intra duas ubique illarum contignationes, tanquam ventriculum singularem, remorari alimentorum massa, ac digeri magis, dissolvique & extrahi queat: Unde & maximam glandulorum plexuum copiam ibidem natura luxuriat.

XI.

Absit autem, ut pro solis receptaculis ventriculum cum intestinis habeam, nec plus forte ad alimentorum digestionem conferre, quam vel lebes elixandae carni, vel vitreum vas extrahendis rerum essentis impertiri potest, priscorum more statuat. Praeter hoc enim nobilioribus multo, quin ipsius naturae Spagyrici muniis eadem fungi, inde manifestò constat, quod & ubera menstrualis lymphae ista, glandulas ex conglomeratarum penum, quas *Willis Pharm. rat. part. 1. sect. 2. cap. 2. Wepferus Miscell. Curios. Germ. ann. 2. obs. 251. & hist. cicur. aquar. p. 121. Pechlinus exerc. de purgant. & exactissimè omnium Peyerus in exerc. duab. anatom. med. descripserunt, continent, hancque jugi motu mediae musculosae tunicae ope in alimenta exprimendo, totamque massam blandè agitando & subigendo, solutionem insigniter promovent, adjuvante praesertim, à sanguine & spiritibus oriundo, perenni *digestivo calore*, cujus in recludenda corporum compage, armandisque menstruis plusquam notoria virtus est, à *celeberr. Langelotto ep. ad Nar. Curios. graphicè expressa.**

XII

In his nempe dictis alimentorum officinis perpetuis scaturientes rivis humores, *saliva, menstrui ventriculi, succi pancreatici & lymphae intestinalis* donati nominibus, quem nisi inventorum seculi hujus ignarum planè rudemque latent? Hi quamquam partim sub acidorum fermentorum velo incesserint haecenus, nunc tamen quamplurimum magnae famae Anatomicorum, qui post *Sylvium* atque *Graasium* & gustarunt illos, & in naturam ipsorum usumque curatius inquisiverunt, auspiciis, genuinae restituti naturae, blandissima *vitalia menstrua* cluent, quorum ope in aprico jam est, abstrusum olim ac controversum haecenus chyloso negotium,

XIII.

## XIII.

Quod ut eò clarins eniteat , de origine eorum & nativa indole paucis dispiciendum. Illam ex lymphâ ducunt , alterâ & potissimâ sanguinæ molis seroso-gelatinosâ parte , quæ sub purpureo recondita velo , è corde per arterias in partes quaquaversum omnes emanans , rursusque , emenso cursu suo , purpurea partim per sanguiferas , partim limpida & crystallina per lymphicas venas eidem se cordi reddens , perpetuo per microcosmi orbem circuitu agitur , & diversis , pro vasorum , quibus vehitur , diversitate , seri , laticis , lymphæ , roris , nominibus , re tamen ipsâ eundem denotantibus humorem , venire solet . Ab hâc , inquam , peridromâ lymphâ , per dictos arteriarum canales oris , œsophagi , ventriculi intestinorumque glandulis infusa , ex osculis istarum per proportionatos poros , tanquam cribra , sequestrantur menstruales istæ lymphæ , & per proprios excretorios ductus extrahendæ alimentorum massæ ubere venâ suppeditantur .

## XIV.

Indolem harum si ex impressionibus , quas in sensus faciunt , rimari velis , unam eandemque omnium reperies , à lymphâ , cujus soboles sunt , parùm alienam . Oculis namque subjectæ limpidx apparent singulæ , aquæ tamen simplicitate aliquantulum cedentes , quandoquidem lucis radiis majorem paulò mutationem inferunt , & subviscidæ tactu deprehenduntur . Lingux , vero de saporibus judici , aculeos nullos imprimunt , sed insipidæ sunt & inodoræ , salivæ prorsus analogæ , quemadmodum præeunte sano sensu , Steno in *obs. de gland. or. Needham. deformat. fact. cap. 4. Peyerus loc. cit. Brunnerus diatr. de lymph. & succ. pancr. Collectores Bibliotheca Anat. tom. I. part. I. p. 178.* aliique plures celeberrimi Anatomici attestantur , quibus *Excellentissimum Bobnium nostrum* suum adjicere calculum , nupturæ demonstrationes anatomicæ docuerunt . Idem & *Ratio* suadet . Cum enim ex uno & eodem insipido fonte , lymphâ , diversis saltem locis per dicta glandularum cribra in unum continuum alimentorum canalem omnes emanent , obscurum sanè est , undè decantatum adeò acorem in statu naturali contrahere possint , quo de nec ipse pancreatici acoris propugnator ,

CZ.



*CL. Graafius*, satis sibi constat, dum succum hunc modò acidulum, modò inspidum penè, nonnunquam austerum, sæpiùs salsum, sæpiùs acido-salsum, repertum fuisse scribit, & varios sapores istos variis corporum, cum sanorum, tum ægrorum, dispositionibus imputat; sanum tamen illum acido-temperatum, imò inspidum penè fatetur, *er. anatom. med. de succ. pancr. nat. & us.*

XV.

Neque enim à glandularum fermentis, ex *Helmontio, Wil. liso, Helvetio*, suppositis hætenus, mutuari acorem istum fas est, quorum quippe existimatio apud illos jam pridem evuluit, quibus ad fluidi & liquidi in visceribus horumque glandulis secretionem variam, supposito interno rarefactivo sanguinis motu, quo omnes particulae legitime attenuantur & discontinuantur, sola mechanica pororum conformatio sufficit, ita, ut pro texturâ glandularum diversimodè figuratâ, laxioreque vel firmiore, sanguinis moleculæ purissimæ & tenuissimæ aeræ lucidæ, elateria istæ animalis machinæ, in glandulis cerebri, sulphuræ seu oleosæ in hepatis acinis, chylosæ in mammis, glutinosæ subtiliores in testibus, serosæ, sed vitales, spirituque prægnantes in glandulis salivalibus, oesophagi, ventriculi, intestinorumque & pancreate, urinosa in renibus, atque sic aliæ in partibus aliis secedant, citra fictitiorum fermentorum concursum. Vid. *CL. Borellus de motu animal. part. 2. p. 220. & seqq.*

XVI.

In eo nimirum à lymphâ differunt menstruales rivuli, quod aquei magis & gelatinosâ nutritiâ parte orbati, verbo, quod serosa lymphæ portio sint. Cujus rei evidentia familiari isto constat, quo lymphæ sive sanguineis, aut propriis elapsa canaliculis, leni ignis calore exhalatâ, vel supernatante aqueâ parte, in gelatinam concrefcit, multis minimis conspicuam fibris; quod verò illis non accidit, manifesto absentis gelatinæ indicio.

XVII.

Ab hac ergò nutritiâ gelatinâ separari in glandulis istis serosam partem, & chylificatoriis infundi organis existimo, consulto hoc naturæ arcano, ut alimenta dissolvat, nutritias atomos

B

imbi-

imbibat, hisque denuò gravida sub candicantis chyli specie ad sanguinis oceanum remeet, & ita vitalis chylicifici menstrui munus obeat.

XVIII.

Equidem non diffiteor, quod in promptu sint argutia, quibus innixus impugnare opinionem possis. Sed facile est, singulas refellere. Etenim si dissolvendis quibusvis cibus impares fortè lymphas has, isto quidem argumento, quod insipida sint, dijudices, respondeo: Hanc prerogativam esse cujusvis catholici menstrui, ad cuius apicem suo jure ascendunt ista in microcosmo, quæ quando nullo excedunt sapore, omnis generis cibos felicissimè digerunt, quod frustra ab acido vel alio, pollutis sapore expectes, totum potius digestionis opus sapissimè pervertentibus, velut in iis, qui picà, scorbuto, malo hypochondriaco, febribus, &c. laborant, res clara est. Et quid de solvente isto universali, fluido aère, existimas, qui quanquam linguam naresque non feriat, magnam tamen & in vulgus pervagatam, quæ edax rerum dicitur, solvendi potestatem exercet? Aut quid de mercurio vulgi putas, insipido pariter & inodoro, compactissimum tamen metallorum, Solem, promptissimè recludente, vel de aquæ calidæ, simplicis aut spirituosæ, halitibus, C. C. ebur, aliaque dura sibi exposita continuo motu in friabilem, quam à diuturno prunarum ardore vix habeas, substantiam redigentibus? ut taceam, quam communis aqua in extrahendâ ex compactioribus animalium partibus, carnibus nimirum & ossibus, gelatinosâ substantiâ, qualem lympa continet, quæque genuinum solidarum partium nutrimentum supponitur, coctionis ope vim exferit, & non adducam quæ de insipidis menstruis elegantissima habet *laudatissimus Bobnius in diss. chymico-phys. 6. §. 21.*

XIX.

Neque enim utut insipidæ sensibus videantur menstrua-les lymphæ, corpusculis activis, solvendi vim habentibus omnibus, si rem intimius spectes, omninò destituuntur. Eorum enim præsentiam in salivâ, quod de reliquis quoque ejusdem cum hac naturæ, ortus ususque augurandum, impedita à commixtione ejus mercurii, quam mortificationem vocant, mobilitas, & varia

ria in medicinâ ab *Helvetio diribit. medic. cap. 16.* aliisque adeo celebratâ virtutes arguunt, & chymicum examen in apricum ducit. Evaporata namque, vel  $\ominus$ ta recens jeiuno ex ore collecta limpida saliva, leniore calore, quàm pluvialis aqua, insipida prorsus transit, relicto pauxillo materiæ, nunc albi, nunc fusci coloris, linguam subtili sale, temperato tamen & oleoso, ferientis, cui plurimas scintillantes particulas mixtas hinc inde vidit *laudatus Nuck loc. cit.* Præmissâ verò putrefactione volatile  $\ominus$  elargitur, ut sint, qui ipsum secretum naturæ  $\ominus$  via hac venentur.

XX.

Quâmvīs autem activa ista corpuscula conspicua sic factis fiant, ea tamen horum temperata mixtio est in statu naturali, eaque singularis compositio, ut nullo sese sapore prodant, & facili sibi admisceri quævis patiantur, ut vix occurrat, quocum dignè comparari possint vitalia menstrua. Sic aqua, ut loquitur *laudatus Steno loc. cit. §. 28.* quem in salivæ examine imitatus est *Nuckius loc. citat.* salem præter &  $\ominus$ -tum, aut his temperata, nihil sibi admisceri patitur: admittit eadem oleum, sed oleum aquæ sine medio quî conjunxerit, nondum receptus. Spiritus aquæ & oleo jungi poterit, non autem salis, nisi artificio. Salsis acida facili miscentur, sed non sine effervescentiâ. Saliva verò (idem de reliquis judicandum) omnia ferre valet. Sive enim intra corpus, sive extra examinaveris, nihil invenies, quod illa respuat, nihil, cui sine pugna non associetur, quæ salia tam acida, quam alcalina sulphureaque corpora sine luctâ imbibere docta est.

XXI.

Vitalem his activitatem addunt summè mobiles & subtilissimi animales spiritus, qui per innumeras nervorum propagines in glandulas oris, ventriculi intestinorumque uberius affluentes, dictisque lymphis commixti, ita in motu activitateque easdem exaltant, ut supra chymici cujusdam mensuræ virtutem alimenta dissolvendi, sibi quæ & toti convenientes nutritias atomos extrahendi vim habeant.

## XXII.

Et in hoc præcipua omninò chylicationis ratio confistit, ut & ciborum centra solvantur, & optima substantifica portio, refarciendis corporis partibus congrua, eliciatur, vitalitatisque insigniatur caractere: Cui perficiundo negotio an aptius excogitari possit principium, quàm quæ sensibus natura suggerit affluentia vitalia menstrua, vivido turgida spiritu, ego quidem dubito.

## XXIII.

His ita prælibatis in proclivi est, totum chylicationis processum breviter, sed clariùs delineare, qui hunc ferè in modum se habet: Cibi diètà ratione in ore comminuti, primoque vitali menstruo, salivâ, irrigui, cum potentâ materiâ, musculorum linguæ & cesophagi beneficio ad ventriculum protruduntur: Qui amplectens undique & complicans eorum massam, cum altero microcosmi alcahest, ex pressis glandularum papillis stillante, eandem confundit, & adjuvante digestivo calore, jugique blando motu subactam magis, & dissolutam, per pylorum tandem in intestina, ceu prolongatum ventriculum, successivè exprimit, à quorum insipidis pariter lymphaticis menstruis, ex pancreate & intestinorum miliaribus glandulis jugiter emanantibus, ac oleosa bile penitissimè tota dissolvitur, sed citra omnem tumultum & effervescentiam.

## XXIV.

Tantum enim abest, liceat hoc in parenthesi velut notare, ut bilis dissolvens alimenta cum his effervescat, ut acidum potius eorum eminenti sulphure suo domet obtundatque, & resultantem ex analysi illâ fermentationem præcaveat atque compescat. Quo nomine etiam verum naturæ fermentum & balsamus universalis partium totius corporis verè bilis dicitur, quæ sicut vitali sulphure suo condit chylosam massam, atque à peregrinis odoribus præservat & vendicat; ita à defectu ejus atque diatthesi acores morbifici, & cruditates viscidæ, aquosæ, unde chronicorum morborum, mali nimirum hypochondriaci, scorbuti, cachexiæ, hydropis, febrium intermittentium, &c. femina pullulant, exsurgunt.

XXV

## XXV.

Dum verò sic, ut in viam redeam, alimentorum massam in minima dissolvit menstruale serum, pro locorum diversitate diversimodè hæcæntis cognominatum, eadè operâ appropriatas oleaginosas substantificas partes extrahit, & sibi implicat unitque. Unde confurgens fluidior massa, menstruali nupta lymphæ, immixtaque potui aqueo, cinericei ut plurimum coloris in intestinis apparet, quæ separata à fecibus mox niveo candore superbit in lacteis venis, sub chyli nomine.

## XXVI.

Secretio autem hæc non præcipitatione quâdam, ut cum *Sylvio diff. med. 2. & Graafio loc. cit.* multi opinantur, sed merâ extracti chylosi percolatione peragitur. Quo in negotio villosa interior intestinorum crusta, seu velamentum bombycinum, filtri vel incerniculi, & pullulantia inde lactea vasa excipulorum vices gerunt. Dum enim fecibus supernatans & fluctuans in intestinis chylosa massa, per gyros horum atque anfractus successivo peristaltico motu à principio ad finem usque lentè propellitur, & eadem intestini portio massâ istâ modò repletur, modò depletur, pars hujus, dum latera intestini, pressione abdominis & diaphragmatis descensu, propiùs undique alluit, per laxiores, intermissâ compressione, peristromatis poros, tanquam colum, intra hiantia lactearum oscula admittitur, & superveniente fibrarum contractione altiùs in vasa compellitur, relictis crassioribus, veluti capite mortuo, continuato intestinorum motu per portam inferiorem eliminando. Vid. *CL. Zypæus fundament. med. physico-anat. part. 1. cap. 3. art. 3. §. 5.*

## XXVII.

Chylus proinde nectar est & quinta alimentorum essentia, à vitalibus menstruis in ventriculo & intestinis extracta defæcataque. Ad cujus naturam indagandam non magno nunc molimine opus est, modò, ut ex alimentis extractus est atque compositus, in elementa iterum sua resolvatur. Sic enim totus chyli contextus in aq-oleoso-gelatinosam massam facessit, hoc est, ex aqueâ subtili, oleaginosâ & mucaginoso gelatinosa substantia, partibus tribus essentialibus, compositam

quibus aquosa, & respectu assumptorum, salina, ita sese admiscunt, ut separari intra primas vias nequeant, sed villos intestinorum & lacteas simul, pro facilitandâ chyli distributione, subeant, longiore demum digestionem & circulationem divellendâ denuò, atque per convenientia cribra secernendâ. Et partes chyli istarum oculis obscurâ adeò non sunt, sed nudis pariter ac microscopio armatis deprehenduntur: His namque subjectus chylus innumeras oleosas bullulas discontinuatas dispersasque in crystallino liquore ostendit, tanquam nil aliud chylus esset, quam innumerabilium globulorum in tenui glutinosâ materiâ natantium congeries, annotante *Antonio Lewenhœc. in Transact. Anglicæ. anno. 81. dec. 10. num. 3. pag. 52.*; illisque easdem manifestat, quando evaporatâ aqueâ parte, in pinguem fibrosam mucilaginem, gelatinæ similem, concrevit, & eadem cum lacte elementa ob oculos cuius ponit, de quibus *Charleton in œconom. animal. exerc. 3.* videatur.

XXIIII.

Ex quibus qualitates chyli, quibus eum describere thes. I. placuit, dum *album* colore, *subdulcem* sapore, & *liquidum* consistentiâ dixi, erui nunc postulant. Quanquam autem, quod *albedinem* ejus primùm attinet, colorum causas atque essentias tam controversas atque obscuras intellectui, quàm sunt ipsi visui manifesti, cum *illustri Scaligero exercit. 325. sect. 1.* ipsemet facillè confitear, cum tamen a symbolum hinc abire non liceat, & suppositum Recentiorum istud, quod colores nil aliud sint extra nos, quam luminis ab objectorum superficiebus institutæ modificationes, sive modi varii, quibus corpora lucis radios recipiunt, & vel absorbent, vel ad oculos insigni diversitate remittunt, evictum ferè videam, nil moror, quin causam albedinis chyli probabiliter quæram in texturâ ejus, ob innumerabiles oleosas pellucidas bullulas, contractas, comminutas collectasque ab aquâ, multis minimis specularibus quasi superficieculis constante, ita ut incidentes in eas lucis radii, undique confertim omnes penè ad oculos reflexi, apparentiam istam, albedinis donatam nomine, inferant: quemadmodum circa formalitatem hujus curiosas conjecturas fovent *laudatus Boyle, tr. de colo.*

coloribus part. 2. c. 1. *Kobaultus, cr. phys. c. 27.* & corpusculari philosophiæ addicti plures alii.

XXIX.

Suevit aliàs candor chyli sulphureæ ejus pinguedini, ab acidis, ut putantur, ventriculi vel intestinorum fermentis præcipitatæ, adscribi, & lactis sulphuris, C. C. fuliginis, vel extractorum vegetabilium resinorum cum acidis præparatorum, exemplis explicari, ut ex *Willisio, tract. de ferment. Diemerbræck, anat. pag. 31. Biblioth. anat. T. 1 pag. 164.* & tantum non omnibus, qui eâ de re scripsere hæcenus, videre est. Verùm præcipitatio talis præterquam quod ob acidi defectum fermenti imaginaria saltem sit, inconueniens etiam prorsus est negotio isti, chyli utpote texturam planè destruens. Hoc inde euidenter constat, quod quæcunque acidorum genera per chymiam nota sunt, omnia mox contactu suo chyli æque ac lactis, quod chylus tantummodò magis digestus est, contextum turbant, dum in ferrosam substantiam fluidiorem partem redigunt, gelatinosis pinguibus ad fundum secedentibus: Quod tamen ne in intestinis forte contingeret, sulphuream bilem natura ordinavit, ut acidum ciborum obtunderet, & ita prætionem omnem præcaveret.

XXX.

Undè propiùs albedinem chyli, ex chymicis quidem principiis, ab oleosis ejus, siue sulphureis particulis, in partibus aquis resolutis, cum *celeberrimo Wedelio c. 1. pag. 123.* alii accersunt. Si que rem exemplis illustrari ames, emulsionibus, albo conspicuis colore, declarare eam præstat. Ecquid enim aliud chylus est, quàm naturalis emulsio, lac istiusmodi artificiale per eleganter æmulans, cum utriusque contextus, & resplendens inde albedo à molecularum oleaginosarum cum vehiculo aqueo commixtione, sicque luminis illâ reflexione, emergat? Idem in lacte, nec non essentiis resinosis cum aqueo liquore confusis, eandem ob causam, evenire videmus. Ita Quæta quoque olea, confusa cum aquis & conuassata, sicque in numerosissimarum bullularum congeriem redacta, ob eandem superficiæ suæ dispositionem

positionem eodem colore refulgent, ut alia innumera hic non attingam.

XXXI.

Quod ergò ex variis variorum colorum alimentis albus semper & ordinariè chylus producatur, id mirari tantoperè non est, nec albedini tunicarum ventriculi cum *Galeno* tantum tribuendum, sed in eadem dictâ partium oleosarum substantificationum cum aqueis contexturâ unicè quærendum, quas nec alias vitalia menstrua imbibunt, & cum eisdem proinde in ejusdem semper coloris æquabilem massam coeunt.

XXXII.

Propter quam quoque texturam linguæ ablanditur chylus: Quatenus particulis suis roscidis oleosis, cum aqueis lentis & mollibus respersis, nervearum linguæ papillarum medullulam blandè titillare, quam pungere aptis, levem etiam nidulanti in illâ spiritui motus determinationem infert, cujus perceptionem per nomen grati & *dulcis* cujusdam saporis enuntiamus. Licet negandum non sit, pro admixti  $\ominus$ is, respectu assumptorum, prædominio, falsum quoque eundem deprehendi, quo tamen liberatus dulcis in lacte, & insipidus, aut vix perceptibili falsedine pollens in lymphâ sentitur.

XXXIII.

*Fluidus* tandem & *liquidus* chylus est, ob aquæ, cujus minima in perpetuo motu sunt, abundantiam, quorum spatiolis interspersi subtilissimi spiritus aeræque machinulæ majorem fluxorem conciliant, cui tamen certam consistentiam, lactis quodammodò æmulam, oleaginosæ substantificæ partes, aqueis implicatæ, foenerant.

XXXIV.

Vifis ortu indoleque chyli, ad *motum* depropero: Quo de, quod versus sanguineam fiat massam, quanquam nulli dubium sit,



fit, de viis tamen, per quas iter hoc ab intestinis ducit, hodie-  
num controversia viget, dum alii pro venis mesaraicis sangui-  
fluis ad hepar, cum antiquitate, alii pro lacteis ad cor, alii pro  
utrisque, cum rationis, tum experimentorum robore pugnant.

XXXV.

Chyli patentem in lacteas viam sicut liquidissimam ay-  
topsia facit, dum divulsa unguibus intestinorum communi tu-  
nicâ, ab interiore bombycino velamento, colo chyli isto, ceu à  
matrice, vel solo, pullulare oculis ista cernuntur, testante *CL. Drelincurtio in cancid. 17. §. 1.* digitoque pressâ scandicantem  
chylum in cavitatem illorum revomunt, ut ita ex retrogradâ ab  
intestinis lymphâ contentum istud lactearum chylosum opero-  
sè conquirere *CL. Swammerdamium in notis ad prodr. Hornii  
pap. 29.* nihil prorsum urgeat; Sic ardua nihilominus quaestio re-  
stat, an solis his lacteis venis universum distributionis chyli ne-  
gotium natura concediderit. Id quod dubium inde videri pos-  
sit, quod ingressum chyli in mesaraicas sanguifluas venas ocu-  
lari se demonstratione exhibere posse, testetur *CL. Hornius in  
prodromo de part. generat. in utroque sexu ad Rolinc. coronidis  
loco*, experimentumque ipsum à laudato *Swammerdamio loc. cit.*  
expositum id evictum eat, quo ligatâ post partum dictâ mesa-  
raicâ venâ sanguinem striatum & albis permixtum lineis, hoc  
est, chylosum, continere observantur. Cui, si proventum chyli  
istum ex arteriis, sicque per lacteas sanguini prius infuso chy-  
lo, derivare fortè velis cum *CL. Casp. Bartholino, de struct. dia-  
phragmat. cap. 3. sect. 2.* *Bilsi* etiam istud succurrere videtur,  
quo agili manu ligatâ arteriâ mesaraicâ, vacuâ, & venâ è con-  
trariò succo subobsuro cinereoque repletâ conspiciuntur, in-  
existentis chyli, nec nisi ab intestinis proventientis, argumento.

XXXVI.

His verò & quæ alia minoris roboris afferri hanc in rem  
suevere, penitiùs expensis, nil causæ est, quamobrem à com-  
muni ac regiâ lactearum viâ deflectam, aut præter hanc alios

C

tra-

tramites admittam, permotus tùm successu experimenti *Biliani* fallaci, quem *Steno in respons. ad vindic. hepat. pag. 62. & Lowerus tr. de corde cap. 5.* Anatomici solertissimi, observatis observandis licet omnibus, serio attestantur, tùm verò contrario huic experimento certissimo, quod ex *laudato Lowero loc. cit. CL. Zypæus loc. allegat. §. 9.* ita habet: Quod si thoracicus ductus, ubi simplex est, digito per thoracem immisso, postpastum prematur, ita à chylo continuo ductum versus appellente, omnia vasà lactea distenduntur, ut nusquam eorum numerositas, conformatio, anastomoses & valvulæ clarius in conspectum veant: Quodque, si experimentum mox à pastu instituat, ac per horam continuetur, tumque cani sanguis ex sectâ venâ educatur, nihil chyli in detracto sanguine appareat, secus autem, dum ductus thoracicus ab angustante digito, tempore aliquo, liberatus fuit: Nam sicut tunc chylio transitus conceditur ad cor; Sic sanguini, post mediam horam à ductus relaxatione ex sectâ venâ effluenti, in copiâ ad oculum innatat, chylum ex intestinis ad sanguinem tendentem nullâ aliâ, quàm lacteâ viâ ferri, manifestâ experientiâ hâc dilucidans. Quam mechanica utrorumque vasorum structura ac conformatio ulterius confirmat, dum lacteæ ab ipsâ, ut dictum, villosâ crustâ emergere conspiciuntur, & digito pressæ chylum per eandem in intestina revomunt, cum contrâ sanguis fluxu venæ sicut in arcum flexæ in crustâ illâ jaceant, ramos suos omnes introrsum, extrorsum nullos mittentes ut microscopio observavit *laudatus A. Leuwenhœck l. c. mens. Jul. 1684. n. 160. p. 587.*

#### XXXVII.

At inquis: experimentorum hæc vis est, quâ sibi limites figi nondum patitur sana ratio. Cum enim lactea dicta vasa non nisi lymphatica sint modernis quibusdam, revehendæ ab intestinis lymphæ primariò destinata, ita ut istud demum nomen, quando chylum vehunt, promereantur, quæ ergò causa est, quod solis his, nec sanguifluis simul venis idem demandârit munus provida natura, quibus tamen lactearum finem, chyli nempe in sanguinem transfusionem, citius & nullis ambagibus obtinere potest?

potest? Sed nec in hac tradendâ profus sallemur, quamvis non  
æque obviam reperiamus.

XXXIIX.

Perfectioni namque chyli, qualem in mesenterii glandu-  
lis imaginatur *CL. Brunnerus*, *diatr. de lymph. & succ. pancr. c. 8.*  
illud obstat, quod lacteæ pancreati quidem, glandularum mesen-  
terii maximæ, & incubent & succumbant, sed in illud sese nus-  
quam exonerent. Quotquot enim, loquor *cum laudato Drelin-*  
*curtio loc. cit. canicid. 16. §. 5. & 6.* id visceris perreptant, tot pro-  
fecto serpunt ulterius, inque specum longè remotam, sibi que  
singulis atque lymphaticis vasis communem, sese illatebrant. Et  
licet præterea lacteæ multijuges illabantur etiam in glandulam  
istam, illam tamen nequaquam irrigant. Hæ etenim ubi plures  
sese invicem excipiunt, & plures concursu atque confluxu al-  
veos formant, tunc equidem in glandulas mesenterii posticas in-  
fluunt, sed præterfluunt omninò, & chylum suum omnem atque  
lympham in *Pecqueti* receptaculum usque transvehunt: Uti glandu-  
lis *Afelliiani* pancreatis ungue deglubitis, hoc est, tunicâ spolia-  
tis, atque insuper, ut ita dicam, per laminulas, aut per strata de-  
glutinatis, lacteos rivos atque lymphaticos cernere est glandu-  
las præterlabi, & in conceptaculum *Pecqueti* confluere. A qui-  
bus non aliena tradit *Diemerbrack*, quando vasorum lacteorum  
quamplurima magnam mesenterii glandulam ingredi, multa verò  
per superficiem transgredi, indeque mox ad magnum chyli rece-  
ptaculum desinere, meminit *l. c. l. i. c. 10.*

XXXIX.

Ex quibus etiam lactearum ista in primi & secundi gene-  
ris usitata hætenus distinctio experientiæ contraria apparet, nec  
minùs nutritii nervorum succi, quam *CL. Wharionus*, *adenograph.*  
*c. 10.* cum ascleclis sparfit, separatio ultrò concidit; illorumque  
opinio, qui potulentorum aquosiorum secretionem in glandulis  
istis augurantur, utroque pede claudicat, præter hæc quippe ex-  
cretorio vase, anxie quæsito hætenus, hodiernum destituta.

An ergò chyli motu isto in sanguificationis negotiò cordi primas deferri natura voluit, ut cum *celeberr. Thomà Bartholino* multi colligunt? Hoc quamquam ego affirmare simpliciter nolim, qui quid primitivum sanguinem ex feminali lymphatico materni ovuli colliquamento confecerit, attendens, neque cor, neque hepar, aut viscus aliud, sed vitalem auram, ipsius sanguinis incolam, autorem ejus ac restauratorem, motus calorisve sui ratione, cum *Nobiliss. Glissonio in anat. hepat. cap. 35.* agnosco: Id tamen asserere nullus dubito, eum in finem per lacteas cordi prius & pulmonibus, quàm aliis corporis partibus, cum reduce sanguine & lymphâ chylum infundi, ut conquaflativo illius motu & torculari horum tota massa dividatur, & in minima comminatur atq; commisceatur & transmissio è *Malpighianis* vesiculis novo vitali aere animetur, quo resoluta sic & rarefacta in pulmonibus, & ex sinistro cordis sinu validâ vi ejaculata sparsaque per universum corpus, determinatas in singulis partibus particulas deponere, & faciliore per minutissima vasorum capillitia, porosque partium circuitu defungi, ac repetitâ circulatione, longioreque digestionem, in puriorem tandem æquabilem massam abire possit. Id enim nisi fieret, crudior & viscosior evaderet massa, sanguinis distributioni, corporis nutritioni & heterogeneorum separationi penitus inepta. Vid. *Lowerus l. allegat. c. 3.* & *Thruston. de respirat.*

## XLI.

Quibus ita se habentibus, de motu chyli sic concludo: Receptus ex intestinis per villosum peristroma in lacteas chylus, impresso ipsi ab intestinis motu, & continuatâ novi chyli successione, juvantibus semilunarijbus valvulis, de quibus *Ruycobius dilucid. valv. in vas. lact. & Lymph. cap. 2.* & *Pecquetus experiment. anat. nov.* videantur, per infinitos furculos, multifido ductu mesenterium ejusque glandulas perreptantes, majores in ramos, ceurivulos, & ex his in fluxivos quasi varios, propellitur, & in Pecqueti receptaculum, lacteis atque lymphaticis inferioribus commune, effunditur. In quo cum lymphâ, ex inferioribus partibus refluat,

com-

commiffus, continuâ diaphragmatis, inter cujus tendines fitum est receptaculum, preffurâ, arteriarumque pulſu ulterius per bifurcatum thoracicum ductum, ſucceſſivè ab unâ valvulâ ad aliam promovetur, tandemque in ſubclaviâ ſiniſtrâ, ore vel multiplici, ſed anguſto, vel unico, ſed patientiore, inſuſus, à reſtui ſanguinis ſtuento dextrorſum cor verſus abripitur, ſuperatâ ultimâ illâ valvulâ, à *B. Eufſtacio* in equo primùm obſervatâ, & *lib. 3. de venib. off. & venâ ſine pari antigr. 13.* hoſtiolum ſemicirculare nuncupatâ, quæ ſuperiori venæ parti uno latere adnexa, & altero inferiora verſus pendulo, lacteis oſtiis operculi inſtar obtenditur, ne ſanguis ex ſubclaviâ, vel jugulari ruens in chyliſerum alyum irrumpat, chylique effluxum præpediat.

#### XLII.

Emenſo chyli curſu, *ſinis* ſupereſt. Hunc verò nutritio- nem corporis eſſe, unanimi ſuffragio fatentur omnes, quæ ſicut cum vitâ adamantino velut vinculo combinata eſt, ita, ut hæc non niſi continens nutritio ſit, & nutriamur, quamdiù rectè vivimus, & vivamus, quamdiù nutrimur: Sic facilè patet, quantum ab ordinario recentis atque laudabilis chyli affluxu vita ipſa, ejuſque functiones omnes dependeant.

#### XLIII.

Sed ſatisfeciffe videbor officio, ſi quomodo maſſam ſanguineam chylus conſervet, paucis demonſtravero. Hæc enim vitâ ille theſaurus eſt & velut generalis fiſcus, in quem tributa quævis, reditus & vectigalia recipiuntur, & à quo ſuntus quivis atque impenſæ in corporis totius neceſſitates ac commoda erogantur: hoc eſt, ad quem vitale fluidum omne in corpore confluit, & ex quo partes hujus omnes, ſub ternario continentium ſeu ſolidarum, contentarum ſeu liquidarum & impetum facientium ſive ſpirituofarum, numero ab *Hippocrate lib. 8. epidem. ſect. 8. t. 19.* comprehenſæ, oriuntur & conſervantur: quandoquidem veriſſimum eſt, quod celeberrimus quidam Anatomicus habet: omnia ad ſanguinem, omnia pro ſanguine, & omnia ex ſanguine.

C 3

XLIV.

## XLIV.

Hic autem litem prætereo, quæ de elementis, dictam sanguineam massam componentibus, cum venerandâ antiquitate neotericis intercessit, partes ejus integrantes ex simplici analysi petiturus. Quod dum facio, sanguinem ex variis equidem particulis, figurâ, motu, modisque aliis differentibus, sensibilibiter tamen sub globulis purpureis, aquâ & gelatinâ comprehensis, contextum reperiô. In has enim partes se sectâ venâ in calidam aquam effusus secedere oculis observatur, dum pars aquea in aquæ molem concedit eamque adauget, pars in gelatinam coit, & globuli purpurei liberè per aquæ molem natitant. vid. *Brunnerus loc. cit. cap. 10.* Unde tres sensibiles sanguineæ massæ partes, serum scilicet aqueum, substantiam gelatinosâ, quas conjunctim lympham vocant, & tertiam molecularum purpurearum istis intertextarum, sive tincturam rubicundam, quam sanguinem *καὶ ἐξοχὴν* nominant, præeunte *Barbato*, in *hystor. sangu. & ser.* re-  
 cessissimè Recentiores faciunt: quarum ea ad invicem in corpore nostro proportio est, ut tincturæ purpureæ quantitas decies ad minimum à seroso-gelatinosâ substantiâ, seu lymphâ, superetur, & sic exile admodum sit, quod sanguini speciem atque nomen dat, secus ac olim & hætenus opinatum fuit, antequam elegantî experimento id demonstrârît sæpiùs *laudatus DD. Bohnius*, in *Act. Erud. Lipsf. ann. 82. p. 127.*

## XLV.

Cum ergò fluctuantem in vasis suis sanguinem seroso-gelatinoso-purpurea massâ, sive sanguinea lymphâ, constituat, videndum nunc, an & quomodò conservare eam ac refarcire chylum possit: Quod quidem demonstratu facilè erit. Etenim sicut chylum ex partibus pinguibus oleosis, mucaginoso-gelatinosis, & vectoribus harum aquosis contextum suprâ exhibui; ita oleosas pingues purpuram induere, hacque vitæ tincturam, sanguinem *καὶ ἐξοχὴν* dictum, nutriri, mucaginosas verò in mucilaginem vitalem, seu gelatinam, faceflere, & aqueis aqueas, sive serosas, hisque duabus conjunctis lympham animaleam restaurari, jam assero.

## XLVI

XLVI.

Etne obiter hæc dicta putes, en modum etiam, quo chylus sanguinea massa assimilatur, sed brevissimis exponam. Quantum ergo ad purpuram ejus primum pertinet, restauro ipsam ex purioribus oleosis chyli globulis, à digestivo sanguinis calore, à rarefactivo ejusdem motu qui oriundus est, resolutis, expansis, exaltatisque, & ita alio modo receptum lumen reflectentibus: Vid. *CL. Pecblini diff. de corde art. 25. seqq.* Sic in chymia novum non est, sulphureos liquores solâ digestionem, vel accedente resolvente sale, veluti album vaccinum lac cum sale  $\text{F}_i$  digestum, in rubrum transmutarunt *Nobiliss. Elsholzius in destillat. curios. cap. 11. & Harderus in prodrom. physiol. p. 49.* resolutos, ruborem induere. Cum autem, rarefactivus iste sanguinis motus, & oriundus inde digestivus calor ab interspersâ totam intus molem agitante vitali aurâ dependeat, hujusque elater ab admissis intra pulmones novis in sui sulphuris penetralia aereis subsidiis perpetuò resarciatur, ratio adepti in illis floridioris vividis coloris, quo sanguis arteriosus antecellit venosum, faciliè patet, quæ enim in majori motoris interni elasticitate, sicque globulis sanguinis magis dilatatis & rarefactis, unice sita est, ut ad cordis flammulam, vel fermentum quoddam confugere nihil profum urgeat. Vid. *Lowerus l. c. Borellus l. c. cap. 8.*

XLVII.

Lympham, sive seroso-gelatinosam sanguineæ massæ partem, ex aqueis & mucaginosis chyli partibus nutriri, thes. 45. innui. Quo in opere digestivo sanguinis calori, pulmonumque torculari, & cordis ac arteriarum conquatativo motui denuò multum tribuo. Cum enim aqueæ subtili & mucaginoso-gelatinosæ, partibus chyli essentialibus, plures quoque heterogeneæ, a quo siores nempe &  $\ominus$ no-terreæ adhereant, vix aptiore modo uniri poterunt homogeneæ aqueo-gelatinosæ, & separari aquosæ ac  $\ominus$ no-terreæ, quàm subdivisione partium chyli in pulmonibus, motuque cordis & arteriarum conquatativo, ac digestivo sanguinis calore. Videmus hujus rei exemplum quoddam in conquatativo-

fatione lacūs œconomicâ : In hâc sicut continuo reciproco motu, dilatativo & constrictivo, quod modò in altum ascendit lac, modò iterum deprimitur, usque in butyrosam homogeneam massam crassam, & tenuem serosam faceffat substantiam; ita motu per pulmones isto divisus ac discissus in minores partes chylus, & commistus cum sanguineâ massâ, continuatâ cordis & appendicum ejus, arteriarum, systole atque diastole, modò dilatatur, modò constringitur & ad vasorum parietes alliditur, usque repetitis circulationibus, & adjuvante digestivo sanguinis calore, mucaginoso-gelatinosâ cum aqueis purioribus incoctis cum vitali sanguinis gelatina, qua partes solidæ omnes nutriuntur, coeant magis, atque in similis planè motus figuræque massam tandem mutantur, ac serosæ tenues his pro vehiculo sint, aquosiores autem cum aliis heterogeneis distinctæ quodammodò & faciliè separabiles existant, suis quævis cribris vel vaporetenuis, vel sub crassioris substantiæ specie, successivè secernendæ atque è corpore eliminandæ. Vid. *DD. Wedelii nostri obs. 2. ann. 6. Ephemerid. Germ.*

XLIIX.

Non enim uno per corpus circuitu sanguini dicto modò assimilatur chylus, sed longiore demum digestionem & crebriore circulatione, depositis aquosioribus salino-terreis recrementis, edulcatus, atque purissimus redditus, in nobilem illam & vitalem seroso-gelatinoso-purpuream massam, sive sanguinem & lympham, verum innatum calidum & radicale humidum, adolefcit, in cujus debitâ crasi motuque sicut maximum vitæ ac valetudinis nostræ momentum situm est; ita turbatis iisdem, vel quomodocunque læsis, tot morborum lerna proflit, corpus pessundans, ipsique vitæ imponens finem.

S. D. G.



Leipzig, Diss., 1686

ULB Halle  
005 300 908

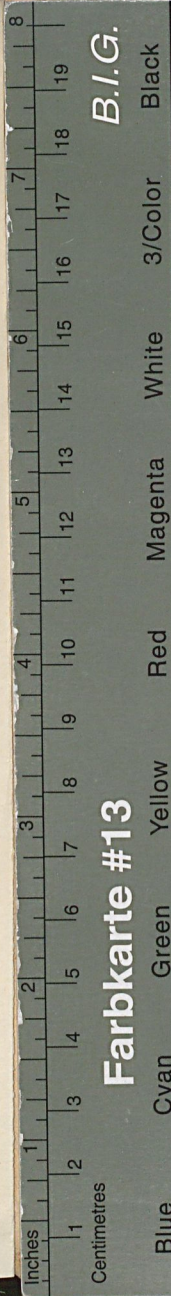
3



V177







D. B. V.  
STITATIONEM  
De

1686/1

YLO,

tiosissimæ Facultatis  
Medicæ  
ÆSIDE

OFREDO BER-  
icinx Doctore & Pro-  
Extraordinario,  
orum Censuræ submittit

JACOBUS FICKIUS,  
lenensis.

ar. M DC LXXXVI.  
m Collegii Auditorio  
Majori,  
e meridiem confvetis.

IPSIÆ  
ANNIS GEORGI.